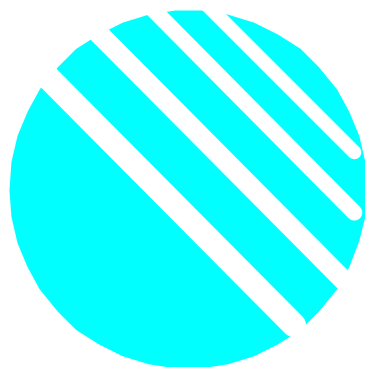

ÁRSSKÝRSLA

98



Byggðastofnun

*Umsjón, uppsetning og skýringarmyndir:
Guðmundur Guðmundsson og Emil Bóasson
Prentvinnsla: Oddi hf.
Kort eru birt með leyfi Landmælinga Íslands*

Efnisyfirlit

FORMÁLI	5
SKIPULAG OG STARFSEMI	7
VERKEFNI	9
Þingsályktun um stefnu í byggðamálum fyrir árin 1999–2001 _____	9
Upplýsingamál og útgáfur _____	16
Lánveitingar _____	17
Styrkveitingar _____	17
FJÁRHAGUR OG REKSTUR	18
Vanskil og afskriftir _____	19
ÁRSREIKNINGUR BYGGÐASTOFNUNAR 1998	21
ÚTBORGUÐ LÁN	29
ÚTBORGÆDIR STYRKIR	31
LÖG UM BYGGÐASTOFNUN	33
REGLUGERÐ UM BYGGÐASTOFNUN	35



Stjórn Byggðastofnunar

Ljósmynd: Arnaldur Halldórsson

Stjórn Byggðastofnunar er skipuð sjö mönnum, kosnum hlutfallskosningum á Alþingi að afstöðnum almennum þingkosningum. Núverandi stjórn var kjörin á Alþingi hinn 15. júní 1995. Stjórnarmenn eru frá vinstri standandi: Einar K. Guðfinnsson alþingismaður, Guðjón Guðmundsson alþingismaður, Kristinn H. Gunnarsson alþingismaður og Magnús Björnsson framkvæmdastjóri; sitjandi: Sigbjörn Gunnarsson sveitarstjóri, Egill Jónsson alþingismaður, formaður og Stefán Guðmundsson alþingismaður, varaformaður.

FORMÁLI

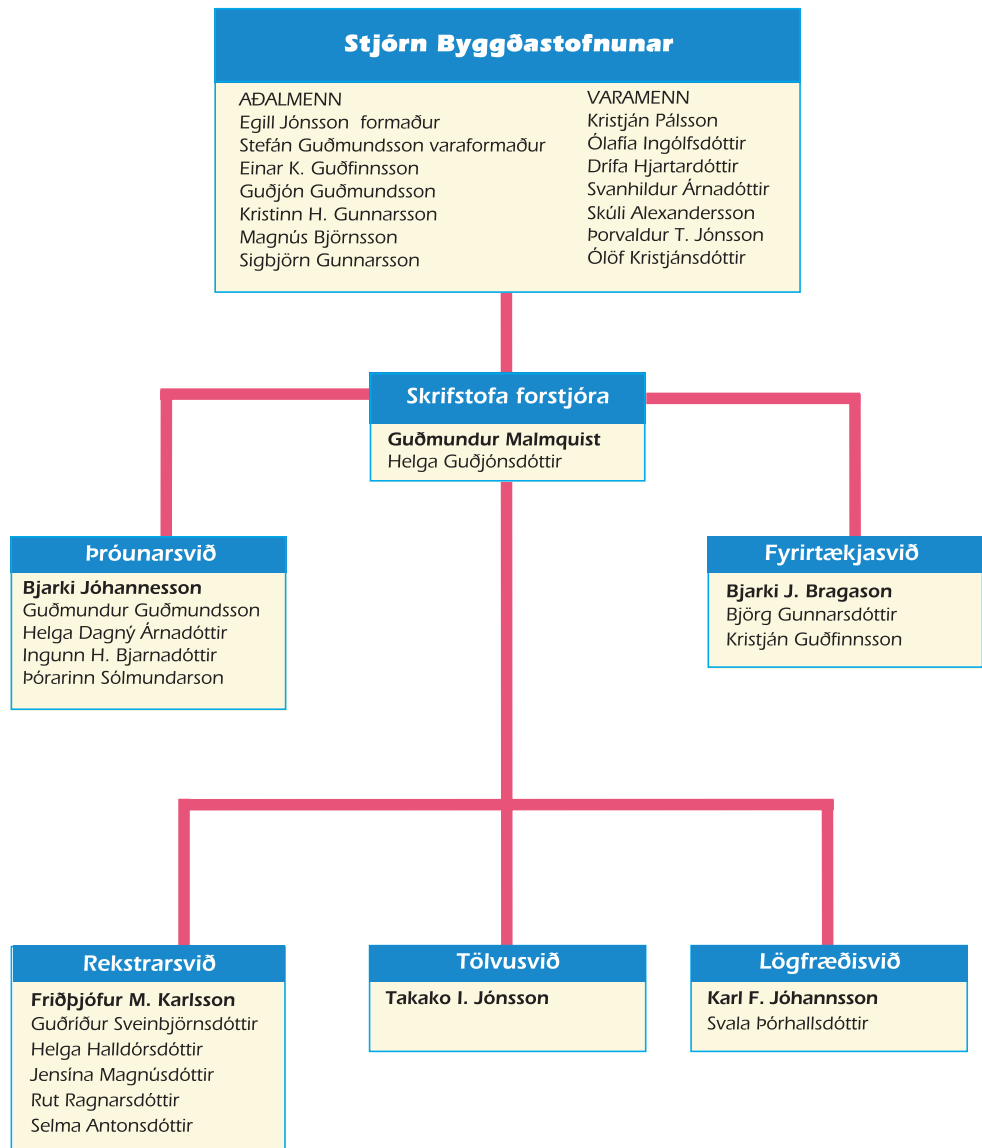
Stefnumótandi byggðaaætlun fyrir árin 1998-2001 var afgreidd frá stjórn Byggðastofnunar til forsætisráðherra hinn 24. mars 1998. Stjórn Byggðastofnunar hafði veg og vanda að samningu áætlunarinnar undir forystu formanns. Leitað var fanga við undirbúning hjá sérfræðingum og Rannsóknarstofnun Háskólans á Akureyri vann greinargerð um aðgerðir í byggðamálum fyrir stofnunina. Þróunarsvið stofnunarinnar gerði grein fyrir stöðu mála og forsendum í skýrslu sem var meðal fylgiskjala með þingsályktunartillögum.

Forsætisráðherra lagði tillöguna fram lítt breytta á haustþinginu og var *Þingsályktun um stefnu í byggðamálum 1999-2001* samþykkt 3. mars 1999. Margt af því sem þingsályktunin felur í sér er þegar komið til framkvæmda og áfram mun haldið á næstu mánuðum. Byggðaröskun hefur verið mikil að undanförmum og er öllum ljóst að vinna þarf ötullega að því að snúa dæminu við. Til þess þarf að beita nýjum og öflugri aðferðum en gert hefur verið hingað til og nota alla þá nútímatækni sem til er til að styrkja byggðirnar. Framkvæmd þeirrar stefnu sem mörkuð er með áætluninni verður höfuðverkefni Byggðastofnunar á næstunni.

Á árinu var unnið við gerð sex svæðisbundinna áætlana. Áætlunum fyrir Vestur-Húnavatnssýslu og Suðausturland var lokið og áætlanir fyrir Vestur-Barðastrandarsýslu og Snæfellsnes hafa verið samþykktar af stjórn og sendar sveitarstjórnunum. Lokafrágangur hefur tafist og kemur þar ýmislegt til en þó skiptir þar mestu að á árinu fóru fram sveitarstjórnarkosningar og nýtt fólk kom til starfa og sveitarfélög voru sameinuð. Allt þetta hafði áhrif á lögboðnar umsagnir, það dróst að fá þær og ný sjónarmið komu fram sem eðlilegt er. En þrátt fyrir að áætlunum hafi ekki verið lokið hefur vinnan við þær leitt til góðs á margan hátt svo sem sameiningu og meiri samvinnu sveitarfélaga.

Lánastarfsemi Byggðastofnunar var með líku sniði og verið hefur á undanförmum árum. Svo virðist sem meiri þörf sé fyrir lánsfjármagn til landsbyggðarinnar en áður eftir að ýmsir stofnlánasjóðir voru lagðir niður. Afkoma stofnunarinnar var í járnum og reyndar 17 m.kr. tap þegar tekið er tillit til aukaframlags til lífeyrissjóðs. Framlag í afskriftareikning var 145 m.kr. sem er mun hærri fjárhæð en verið hefur á síðustu árum. Ástæða þess er m.a. sú að heildarútlán jukust um nærri 600 m.kr. Gerð er sérstök grein fyrir afkomu lánastarfseminnar í ársskýrslu þessari og þar má sjá með skýrum hætti hver afkoma hennar er og hvernig ríkisframlögunum hefur verið ráðstafað í styrkveitingar og aukið þróunarstarf. Hagnaður af lánastarfseminni er um 13 m.kr. Afkoma lánastarfseminnar mun þó verða erfið á næstu árum ef ekki tekst að snúa búsetuþróuninni við, því að fækkun íbúa veldur minni umsvifum og þar með minni greiðslugetu hjá hinum ýmsu þjónustufyrirtækjum sem byggð hafa verið upp með lánsfé frá stofnuninni.

Skipulagi Byggðastofnunar var breytt verulega á síðasta ári og er gerð nánari grein fyrir því í kafla um starfsemi og skipulag. Stuðningur við starfsemi atvinnuráðgjafa hefur verið stórefldur og samningar gerðir við fjögur félög um aukna þjónustu fyrir Byggðastofnun. Gert er ráð fyrir að ganga frá samskonar þjónustusamningum við fleiri atvinnuþróunarfélög á árinu 1999. Vegna þessa hafa orðið verulegar breytingar á húsnæðismálum og starfsmannafjölda stofnunarinnar. Búið er að selja og rýma um 40% af húsnæði stofnunarinnar að Engjateigi 3 í Reykjavík. Skrifstofan á Egilsstöðum hefur verið seld og í byrjun árs 1999 var stór húseign stofnunarinnar á Akureyri seld. Því stefnir í að stofnunin verði með bundið fé í fasteignum sem nemur um 130 m.kr. í stað um 265 m.kr.



SKIPULAG OG STARFSEMI

Stjórn Byggðastofnunar er skipuð sjö mönnum sem kjörnir eru á Alþingi að afstöðnum almennum þingkosningum. Núverandi stjórn stofnunarinnar var kjörin á Alþingi 15. júní 1995. Stofnunin heyrir undir forsætisráðherra. Stjórnin ákveður starfsskipulag stofnunarinnar að því leyti sem það hefur ekki verið gert í reglugerð, ákveður starfsáætlun, rekstraráætlun og fjallar um byggðaaætlanir og skýrslur um starfsemina. Stjórnin tekur ákvarðanir um veitingu lána, styrkja og ábyrgða, svo og lánskjör og lántökur. Árið 1998 hélt stjórnin 21 fund.

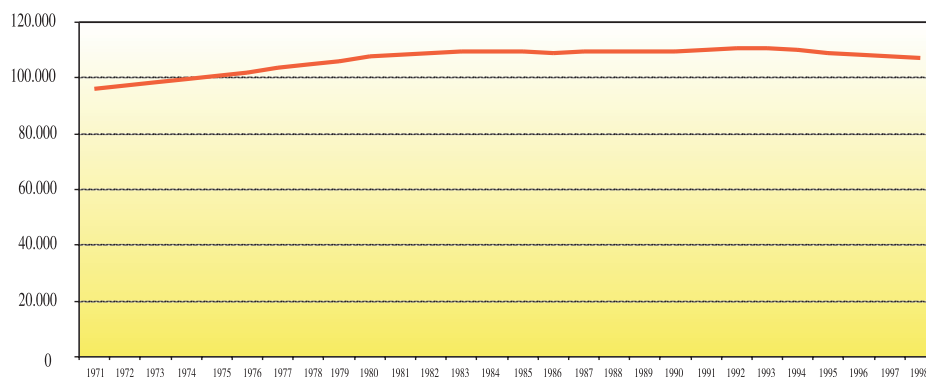
Forstjóri annast daglega stjórn Byggðastofnunar og gerir tillögur til stjórnar um þá þætti sem hún skal ákveða. Forstjóri ræður starfsfólk að stofnuninni innan ramma fjárhagsáætlunar hennar. Breytingar hafa orðið á skipulagi Byggðastofnunar. Svæðisskrifstofur á Ísafirði, Sauðárkróki og Egilsstöðum voru lagðar niður og þróunarsvið stofnunarinnar flutt á Sauðárkrók 1. júlí 1998. Snemma árs 1999 var síðan svæðisskrifstofu á Akureyri einnig lokað. Framvegis verður stofnunin á tveimur stöðum, þ.e. lánastofnunin með

fjármálastarfseminni og yfirstjórn verður í Reykjavík en þróunarsvið á Sauðárkróki. Á skrifstofunni í Reykjavík eru þrjú starfssvið: fyrirtækjasvið, lögfræðisvið og rekstrarsvið. Fyrirtækjasvið fjallar um umsóknir um lán og styrki og annast úttektir á fyrirtækjum. Lögfræðisvið hefur umsjón með lögfræðilegri þjónustu, innheimtu og skjalagerð. Rekstrarsvið sér um bókhald, greiðslur, innheimtu lána og rekstrar- og greiðsluáætlanir. Þróunarsviðið á Sauðárkróki hefur umsjón með byggðaaætlunum og úttektum og öðru þróunarstarfi. Þróunarsvið sér einnig um að samræma starf atvinnuþróunarfélaga sem starfa með stuðningi Byggðastofnunar.

Byggðastofnun annast innheimtu og bókhald fyrir atvinnuþryggingardeild og hlutafjárdeild Þróunarsjóðs sjávarútvegsins samkvæmt sérstöku samkomulagi við stjórn sjóðsins.

Stofnunin sinnir ýmsu samstarfi í byggðamálum fyrir Íslands hönd og hefur haft umsjón með starfsemi Norrænu Atlantsnefndarinnar (NORA) á Íslandi.

Starfsmenn Byggðastofnunar eru nú 19, en voru 33 í ársbyrjun 1998. Launakostnaður á árinu 1998 er því ekki í samræmi við núverandi starfsmannafjölda.



Mannfjöldi á landsbyggðinni 1971-1998.



Bakkaflöt í Skagafirði

Ljósmynd: Mats Wibe Lund

Sveitarfélög í Skagafirði hafa sameinast að Akrahreppi undanskyldum. Fjölbreytt atvinnustarfsemi er í nýja sveitarfélaginu og spannar hún flest svið atvinnulífsins. Á Bakkaflöt í innanverðum Skagafirði er meðal annars rekin öflug ferðaþjónusta. Þróunarsvið Byggðastofnunar er í Skagafirði.

VERKEFNI

Meginverksvið Byggðastofnunar markast af gildandi byggðaaætlun á hverjum tíma. Á árinu 1998 var unnið að byggðaaætlun, fyrir árin 1999-2001 og var hún samþykkt snemma árs 1999. Undirbúningur við vinnu að ýmsum verkefnum sem áætlunin fjallar um hófst á árinu 1998 og hefur sú vinna haldið áfram á árinu 1999. Byggðaaætlunin tekur til fjölmargra þátta, sem eru á verksviði ýmissa stofnana. Byggðastofnun mun hins vegar fylgjast með framgangi áætlunarinnar.

Hér á eftir er gerð grein fyrir einstökum greinum þingsályktunar um stefnu í byggðamálum og nokkrum atriðum þeirrar vinnu sem er hafin í tengslum við þær, ýmist á vegum Byggðastofnunar eða annarra. Einstakar greinar þingsályktunarinnar eru sýndar með skáletri.

Þingsályktun um stefnu í byggðamálum fyrir árin 1999-2001

Samþykkt á Alþingi 3. mars 1999.

Alþingi ályktar að fela ríkisstjórninni að vinna að framkvæmd stefnumótandi áætlunar um byggðamál fyrir árin 1999-2001 sem hafi að markmiði að treysta búsetu á landsbyggðinni. Stefnt verði að því að fólksfjölgun þar verði ekki undir landsmeðaltali og nemi 10% til ársins 2010. Helstu aðgerðir sem gripið verði til eru eftirfarandi:

I. Nýsköpun í atvinnulífinu.

1. *Unnið verði markvisst að aukinni fjölbreytni atvinnulífs á landsbyggðinni. Þróunarstofur verði efldar og þannig treystur grundvöllur til nýsköpunar og aukinnar fjölbreytni. Hlutverk þeirra verði meðal annars að auka samkeppnishæfni atvinnulífs á landsbyggðinni og aðstoða fyrirtæki við öflun verkefna og styrkja innan lands sem utan. Tryggt verði að aðstoðin skili sér til starfandi fyrirtækja jafnt sem nýrrar atvinnustarfsemi. Til að treysta þessi markmið verði leitað samstarfs við háskóla og rannsóknastofnanir. Unnið verði að samvinnu einstakra stofnana, félaga og þróunarstofa sem vinna að byggð- og atvinnuþróunarmálum. Í því sambandi verði þær stofnanir sem helst tengjast nýsköpun í atvinnulífinu tengdar starfsemi þróunarstofa með beinum samstarfs-samningi með það að markmiði að bæta þekkingu og ráðgjöf vegna nýsköpunar.*

Þróunarsvið Byggðastofnunar hefur leitast við að tengjast beint öllum aðilum, sem á einhvern hátt geta haft áhrif á þróun byggðar. Áhersla hefur verið lögð á samstarf við atvinnuþróunarfélög á landsbyggðinni og hefur stofnunin gert samninga við atvinnuþróunarfélögin um verkefni í atvinnu- og byggðapróun og greiðir á móti hlut í rekstrarkostnaði þeirra.

Til að auðvelda samskiptin við atvinnuþróunarfélögin hefur Byggðastofnun tekið á leigu svonefnda byggðabru, sem er



*Selfoss: Starfsemi Atvinnuþróunarsjóðs Suðurlands hefur á undanförunum árum verið öflug og hefur sjóðurinn komið að fjölmörgum verkefnum. Sjóðurinn er með höfuðstöðvar á Selfossi.
Ljósmynd:
Mats Wibe Lund*



*Dalabyggð:
Þar hefur að
undanförnu verið
unnið að rannsókn á
leir til iðnaðar-
framleiðslu.
Ljósmynd:
Mats Wibe Lund*

myndfundatengibúnaður, og veitt atvinnu-þróunarfélögunum styrki til kaupa á fjarfundabúnaði. Á byggðabrunni halda Þróunarsviðið og atvinnuþróunarfélögin fundi tvisvar í mánuði. Þar eru rædd ýmis samstarfsmál og miðlað reynslu milli félanna. Þróunarsviðið stýrir byggðabrunni og veitir félögunum faglega aðstoð. Lögð er áhersla á eigið framtak á svæðunum og að nýta sem best staðbundnar aðstæður, þekkingu, hugmyndir og möguleika.

Byggðastofnun hefur gert samninga við ýmsar stofnanir og skóla um samstarf á rannsóknarsviði og áfram verður unnið að þeim málum á næstu misserum.

2. Lánastarfsemi Byggðastofnunar verði rekin á arðsemisgrundvelli. Þannig verði byggður upp traustur byggðasjóður er hafi sérstaklega að markmiði að efla nýsköpun og auka hagkvæmni í rekstri fyrirtækja á landsbyggðinni. Reikningslegur aðskilnaður verði á milli lánastarfsemi stofnunarinnar og annarrar starfsemi.

Aðskilnaður hefur verið gerður á milli

lánastarfsemi og þróunarstarfs Byggðastofnunar. Lánastarfseminni er nú eingöngu sinnt frá skrifstofu stofnunarinnar í Reykjavík og er hún nú rekin án framlaga úr ríkissjóði. Nánari grein er gerð fyrir kostnaðarskiptingu lána- og þróunarstarfsemi í kafla um fjárhag og rekstur.

3. Til þess að tryggja nauðsynlegt eigið fé í nýsköpunarverkefnum verði komið á fót eignarhaldsfélögum á landsbyggðinni með aðild Byggðastofnunar. Stefnt verði að því að til þeirra verkefna verði sérstaklega varið allt að 300 millj. kr. á fjárlögum hvers árs á áætlunartímabilinu samkvæmt nánari reglum sem forsætisráðherra setur í reglugerð um Byggðastofnun. Þátttaka Byggðastofnunar geti þó mest numið 40% af hlutfé viðkomandi félags.

Byggðastofnun leitist við að taka þátt í uppbyggingu eignarhaldsfélaga þegar á árinu 1998. Getur ríkið lagt fram eignarhlut í félögum sem það á nú aðild að til eignarhaldsfélaga á landsbyggðinni. Leitað verði eftir samstarfi við framtakssjóð Nýsköpunarsjóðs um fjármögnun einstakra verkefna.

Eignarhaldsfélag hefur þegar verið stofnað á Austurlandi og undirbúningur að stofnun annarra er hafinn. Stefnt er að því að félögin verði hlutafélög með þátttöku einkaaðila, fjárfestingafyrirtækja, fagfjárfesta, Byggðastofnunar og sveitarfélaga. Eignarhaldsfélögunum er ætlað að efla möguleika til nýsköpunar í atvinnurekstri, með því að leggja fram áhættufé og verða þau án efa mikilvægur farvegur til að koma áhugaverðum hugmyndum í framkvæmd.

4. Sköpuð verði skilyrði til þess að styðja sérstaklega aðgerðir á afmörkuðum svæðum þar sem veruleg röskun verður á atvinnuháttum og búsetu. Sérstaklega verði hugað að aðgerðum í byggðum þar sem atvinnulíf er fábreytt og útgerð á í vök að verjast. Í þeim sveitum sem byggja nær eingöngu á sauðfjárrækt og samgöngur hindra atvinnusókn í önnur byggðarlög verði hugað að aðgerðum sem gætu meðal annars falist í breyttum áherslum í ráðstöfun beingreiðslna með tilliti til byggðasjónarmiða.

Mikil vinna hefur farið fram við að skilgreina atvinnuþróunarsvæði þar sem veruleg röskun hefur orðið á atvinnu og

búsetu. Hefur sú vinna annars vegar verið á vegum þróunarsviðs, en hins vegar hafa atvinnuþróunarfélögin verið að skilgreina sérstaklega þau svæði sem standa höllum fæti. Í framhaldi af því verða gerðar tillögur um aðgerðir til að styðja atvinnu og búsetu á þeim svæðum sem búa við erfiðar aðstæður.

5. Forsendur traustra byggða og þar með vaxtarsvæða eru öruggar samgöngur, öflug sveitarfélög, samstarf byggðarlaga um þjónustu og góð skilyrði til atvinnusóknar. Þessi grundvöllur verði treystur með því að örva fjárfestingar í samgöngum, menntun, byggingum og fjarskiptum. Samvinna fyrirtækja við innlendar og erlendar rannsóknastofnanir verði eflað, erlend tengsl fyrirtækja á landsbyggðinni aukin og störf sköpuð með fjarvinnslu.

Gripid verði til aðgerða til að auðvelda fjólki í strjálbýli atvinnusókn og hugað að leiðum til að lækka kostnað því samfara. Til að treysta búsetu og þróun vaxtarsvæða verði stuðlað að bættum og öruggari almenningsamgöngum.

Víðtækar aðgerðir eru hafnar til að bæta samgöngur innan héraða m. a. í tengslum



Raufarhöfn: Atvinnulíf á Raufarhöfn hefur að stórum hluta byggt á sjósókn. Nú hefur símaþjónustufyrirtæki flutt hluta af starfsemi sinni á staðinn og er með á annan tug starfsmanna.
Ljósmynd:
Mats Wibe Lund

Bolungarvík: Miklar sviptingar hafa verið í atvinnulífi á Bolungarvík á undanföllum árum. Þar hefur aukin útgerð krókabáta þó náð að vega upp áföll í stærri útgerð að nokkru marki. Ljósmynd: Mats Wibe Lund



við fyrirhugaða kjördæmabreytingu. Þannig hefur verið ákveðið að verja 2.000 m. kr. á næstu 4 árum til þess að hraða samgönguframkvæmdum og hefur því fé þegar verið skipt niður á einstök kjördæmi. Einnig er verið að kanna ýmsar aðrar leiðir til að ná markmiðum þessarar greinar t. d. á sviði fjarskipta.

6. *Lögð verði áhersla á að opinberum störfum fjölgi eigi minna hlutfallslega á landsbyggðinni en á höfuðborgarsvæðinu. Því markmiði verði meðal annars náð með því að leitast við að staðsetja nýja starfsemi hins opinbera utan höfuðborgarsvæðisins. Skilgreind verði eftir fongum þau verkefni einstakra ráðuneyta, stofnana og opinberra fyrirtækja sem unnt er að sinna á landsbyggðinni. Hvert ráðuneyti fyrir sig leggi fram tillögur þar að lútandi sem meðal annars geri ráð fyrir að möguleikar upplýsingatekninnar verði nýttir til hins ýtrasta.*

Byggðastofnun hefur látið kanna breytingar á fjölda opinberra starfa í einstökum kjördæmum landsins og komu tvær skýrslur

út um það efni, sú fyrri á árinu 1998, en hin síðari á árinu 1999. Niðurstöður benda til að verulegt átak þurfi að gera til að tryggja að vaxandi hluti verkefna á vegum opinberra aðila verði unninn á landsbyggðinni. Byggðastofnun hefur beint erindum til ýmissa stofnana um að hugað verði að flutningi verkefna á landsbyggðina og væntir þess að ráðuneyti fylgi þessu eftir með myndarlegum hætti.

7. *Nýjum stóriðjuverkefnum verði fundinn staður utan athafnasvæða höfuðborgarinnar og þannig stuðlað að varanlegri fólksfjölgun og fjölbreyttara framboði atvinnutækifæra þar. Lögð verði áhersla á að staðsetja ný stóriðjuverkefni sem víðast á landinu og þeim valinn staður með tilliti til orkuþarfa þannig að bæði sé um að ræða orkufreka stóriðju í nálægð við meginorkuöflunarsvæði hennar og önnur iðjuver sem ekki eru eins orkufrek utan þeirra svæða. Umhverfissjónarmiða verði gætt í hvívetna. Staðarvalsrannsóknir verði auknar og markvisst unnið að skipulagsmálum og umhverfisathugunum á þeim stöðum sem helst þykja koma*

til greina fyrir meðalstór og stærri atvinnufyrirtæki. Til að treysta framgang þessara áforma og til að stuðla að þátttöku erlendra fjárfesta í þeim verði nauðsynlegt fé veitt til undirbúningsstarfa.

Á vegum stjórnvalda er nú unnið að því að fá erlenda aðila til samstarfs um uppbyggingu stóriðju. Einkum er horft til Austurlands í þeim efnum. Fleiri kostir eru þó í stöðunni og má þar sérstaklega nefna möguleika á nýtingu jarðhita á Norðausturlandi og Reykjanesi.

8. *Fram fari greining á möguleikum einstakra landshluta, meðal annars með tilliti til auðlindanýtingar, iðnaðar og verslunar, fiskveiða og -vinnslu, samgangna og þjónustustarfsemi. Opinberar aðgerðir miðast við að nýta styrkleika hvers svæðis til atvinnusköpunar. Nýjar lausnir í upplýsingatækni verði nýttar til að skapa störf í hátæknigreinum án tillits til búsetu.*

Þróunarsvið Byggðastofnunar hefur hafið vinnu við að greina styrkleika og veikleika einstakra byggðarlaga á landinu. Um er að

ræða svonefnda SVÓT-greiningu, en hún byggir á því að greina styrkleika og veikleika einstakra svæða og ógnanir og tækifæri til atvinnusköpunar sem þau bjóða upp á og ber greiningin nafn sitt af þessum lykilatriðum. Stefnt er að því að fyrstu niðurstöður liggi fyrir á árinu 1999.

II. Menntun, þekking, menning.

9. *Menntun á landsbyggðinni verði stórefld, sérstaklega hvað varðar verklegar greinar tengdar atvinnulífinu og tölunám. Jafnframt verði bætt skilyrði þess fólks sem sækja verður nám utan heimabyggðar sinnar. Námsráðgjöf verði aukin. Komið verði á samstarfi atvinnulífs og skóla á landsbyggðinni um endur- og símenntun og stuðlað að því að allir eigi tækifæri á að afla sér nýrrar þekkingar, meðal annars í samræmi við breytingar í atvinnuháttum. Möguleikar fjarkennslu verði að fullu nýttir. Menntun á háskólastigi verði tekin upp þar sem kostur er, meðal annars með samningum milli framhalds- og háskóla. Háskólinn á Akureyri og Háskóli Íslands hafi á boðstólum fjölþættar námsgreinar sem taki mið af þörfum atvinnulífsins, þar með talið í ferðaþjónustu. Enn fremur verði*



Höfn í Hornafirði: Sveitarfélög Austur-Skaftafellssýslu hafa verið sameinuð. Byggðastofnun gerði á síðasta ári byggðáætlun fyrir Suðausturland. Ljósmynd: Mats Wibe Lund

Suðurnes eru á starfssvæði Byggðastofnunar en aðstæður eru þar að sumu leyti ólíkar því sem er annars staðar á landsbyggðinni.

Stutt er á milli þéttbýlisstaða og á höfuðborgarsvæðið, samgöngur greiðar og alþjóðaflugvöllur við bæjardyrnar. Myndin sýnir Reykjanesbæ og nágrenni.

*Ljósmynd:
Mats Wibe Lund*



rannsóknir efldar er stuðli að nauðsynlegri fjölgun háskóla- og sérskólamenntaðs fólks í fyrirtækjum, meðal annars með stofnun atvinnudeildar við Háskólann á Akureyri. Tekin verði upp kennsla á háskólastigi í byggðamálum með stofnun sérstakrar námsbrautar eða sem hluti af kennslu við námsbraut sem fyrir er. Á Austurlandi og Vestfjörðum verði nám á háskólastigi í boði svo fljótt sem verða má.

Stjórnvöld hafa ákveðið að auknu fé verði varið til að styðja við framhaldsskólanemendur sem þurfa að stunda nám fjarri heimabyggð. Svonefndir dreifbýlisstyrkir verða tvöfaldaðir á árunum 1999-2001 og fara nærri því að greiða kostnað við dvöl á heimavist í lok tímabilsins.

Fjarfundabúnaður Byggðastofnunar, svonefnd byggðabrá, hefur gegnt miklu hlutverki í tilraunum við fjarkennslu sem gerðar hafa verið. Byggðabráin mun áfram gegna miklu hlutverki á þessu sviði. Með fjarnámi gefst nemendum kostur á að afla sér ýmis konar menntunar í heimabyggð. Einnig er það mikilvægur þáttur í atvinnu-

uppbyggingu að auka þekkingu á sviði atvinnuveganna. Byggðastofnun er ekki beinn aðili að fjarkennslu, en hefur auðveldað menntastofnunum aðgang að byggðabránni og tekur þátt í fræðsluneti í Norðurlandskjördæmi vestra. Eftir því sem umfang fjarkennslu eykst, er nauðsynlegt að koma á hana föstu skipulagi með stofnun landsnets um fjarkennslu.

10. *Auknu fé verði varið til hvers konar menningarstarfsemi. Menningararfur verði varðveittur innan héraðs eftir því sem tók eru á og verði sýnilegur innlendum og erlendum ferðamönnum. Bókasöfnum á landsbyggðinni verði gert kleift að notfæra sér upplýsingatækni með því að efla tækjakost. Sérstakt átak verði gert til endurbyggingar og varðveislu gamalla húsa á landsbyggðinni.*

Stjórn Byggðastofnunar hefur samþykkt að ráða starfsmann sem á að fylgjast með menningarstarfsemi á landsbyggðinni og mun hann starfa í samráði við menntamálaráðuneyti.

11. Ríkisfjölmíðlar efla starfsemi á landsbyggðinni, meðal annars með aukinni dagskrárgerð og útsendingum frá starfsstöðvum Ríkisútvarpsins þar. Aðstaða til miðlunar og útsendinga fjölmiðla verði jöfnuð og hin sama um land allt, meðal annars með breytingum á gjaldskrá Landsíma Íslands hf.

Byggðastofnun hefur beint erindi til Ríkisútvarpsins um að það efla dagskrárgerð á landsbyggðinni. Gjaldskrá vegna gagnaflutnings um ljósleiðara hefur verið til umfjöllunar við Landsíma Íslands hf.

III. Jöfnun lífskjara – bætt samkeppnisstaða.

12. Áfram verði unnið að því að lækka kostnað við hitun íbúðarhúsnæðis. Verð á orku til hitunar íbúðarhúsnæðis verði á næstu þremur árum fært til samræmis við meðaldýrar hitaveitur með aukinni þátttöku Landsvirkjunar og ríkissjóðs. Heimilt verði að nýta fé sem ætlað er til niðurgreiðslu rafhitunar í fimm ár til þess að lækka stofnkostnað nýrra hitaveitna og stuðla þannig að aukinni notkun á jarðvarma til húshitunar. Áhersla verði lögð á að upplýsa þá sem nota mikla orku til að hita hús sín um leiðir til að draga úr orkunotkun, meðal annars með fræðslu og ráðgjöf.

Samkvæmt fjárlögum 1999 verður niðurgreiðsla á kostnaði við rafhitun um 600 m. kr. og hækkar um rúmlega 100 m.

kr. frá fyrra ári. Markmið þessara áforma er að kyndingarkostnaður með raforku verði hvergi hærri en núverandi orkuverð frá meðaldýrum hitaveitum.

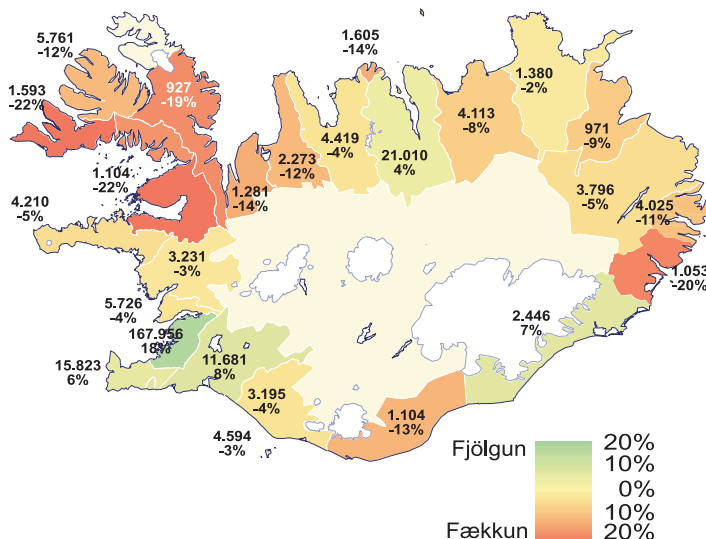
13. Gert verði áttak í uppbyggingu vega í þeim landshlutum þar sem samgöngur eru ófullnægjandi (jaðarsvæði) svo að þær verði í samræmi við nútímaþarfir.

Það viðbótarfé sem samþykkt hefur verið að verja til samgöngumála fer að hluta til vega á jaðarsvæðum. Samgönguframkvæmdir munu einnig vega þungt þegar gerðar verða tillögur um aðgerðir á atvinnuþróunarsvæðum eða jaðarsvæðum.

14. Þar sem félagslegt íbúðarhúsnæði er meira en þörf er á vegna fólksfækkunar, og það veldur erfiðri fjárhagsstöðu sveitarfélaga, verði heimilt að selja þetta húsnæði í áföngum á almennum markaði. Ríkissjóður og sveitarfélög beri sameiginlega þann kostnað sem af þessu kann að hljóta.

Í félagsmálaráðuneyti hefur verið komið á fót varasjóði viðbótarlána og hefur hann meðal annars það hlutverk að aðstoða sveitarfélög við að selja íbúðir sem þau hafa leyst til sín.

15. Í ljósi þeirrar reynslu sem fæst af flutningi grunnskólans til sveitarfélaga verði að því stefnt að auka hlut sveitar-



Mannfjöldi á Íslandi
1. desember 1998 og
breytingar frá 1988.

félaga í opinberum rekstri. Miðað verði við að hlutur sveitarfélaga verði eigi minni en ríkis.

Stjórnvöld vinna að því að flytja aukin verkefni til sveitarstjórna og má þar nefna umsjón með málefnum fatlaðra. Aukin valddreifing á að tryggja lýðræðislega ákvarðanatöku og getur haft í för með sér skilvirkari stjórnsýslu.

16. Lagt verði mat á kostnað samfélagsins vegna þeirrar búsetuþróunar sem orðið hefur frá árinu 1986. Byggðastofnun meti reglulega áhrif lagasetningar, fjárlagagerðar og einstakra stjórnvaldsaðgerða á byggðapróunina í landinu.

Hafin er vinna við að meta kostnað af búferlaflutningum á undanförunum árum og verður henni haldið áfram á næstunni. Stefnt er að því að hefja mat á áhrifum lagasetningar þegar á næsta hausti.

IV. Bætt umgengni við landið.

17. Gert verði átak til að stöðva hraðfara landeyðingu þar sem náttúruöfl hindra ekki framkvæmdir.

18. Sveitarfélög verði aðstoðuð við gerð framkvæmdaáætlunar í umhverfismálum.

19. Með hliðsjón af aukinni ferðamennsku og kröfum um óspillt umhverfi verði gert átak til umhverfisbóta.

20. Rannsökuð verði langtímaáhrif stofnvega á miðhálandinu með tilliti til umhverfis, hagkvæmni, ferðaþjónustu, atvinnumála og búsetu.

Byggðastofnun mun fylgjast náið með framkvæmd þeirra markmiða sem sett eru í umhverfismálum og beita sér fyrir aðgerðum á þeim sviðum sem sérstaklega snúa að búsetu og atvinnu.

21. Lögð verði áhersla á að hraða gerð stafræna korta fyrir landið og byggja upp landfræðileg upplýsingakerfi.

Byggðastofnun hefur kynnt hugmyndir um sameiginlegt upplýsingakerfi stofnana í stjórnkerfinu sem falla mun vel að þessu markmiði. Byggðabrunnur, sem er upplýsingasafn sem stofnunin hefur þróað og notið hefur mikilla vinsælda á undanförunum árum verður fellt inn í þess háttar kerfi og er stefnt að því að upplýsingakerfið verði aðgengilegt á netinu.

Upplýsingamál og útgáfur

Byggðastofnun hefur heimasíðu www.bygg.is og vef í tengslum við hana. Þar má finna flestar útgáfur stofnunarinnar síðustu tíu ár. Einnig er þar að finna upplýsingar um stofnunina og starfsmenn hennar, eldri ársskýrslur, lög og reglugerð. Nokkrar síður tengjast atvinnuráðgjöf á landsbyggðinni. Auk þess er hægt að nálgast upplýsingar um byggðamál víðsvegar í heiminum á tengdum netsíðum.

Á árinu 1998 komu út nokkrar skýrslur, sem ýmist voru samdar af starfsmönnum Byggðastofnunar eða af aðilum fyrir stofnunina. Í febrúar voru gefnar út *Byggðaáætlun fyrir Suðausturland 1998-2001* og *Svæðisbundin byggðaáætlun, Vestur-Húnavatnssýsla*. Í mars gaf stofnunin út *Skipting útgjalda og stöðugilda hjá ríkissjóði og fyrirtækjum í meirihlutaeigu ríkisins eftir kjördæmum*, höfundur er Haraldur Línal Haraldsson. Ritið *Byggðastefna til nýrrar aldar* var gefið út í maí ritið var unnið af Rannsóknarstofnun Háskólans á Akureyri undir ritstjórn dr. Inga Rúnars Eðvarðssonar. Og í júní gaf stofnunin út *Stefnumótandi Byggðaáætlun 1998-2002, forsendur*.

Lánveitingar

Lánveitingar Bygðastofnunarjúkustum 22% á árinu. Árið 1998 voru þær 1.595 m.kr. en 1.310 m.kr. árið 1997. Á því er m.a. sú skýring að Fiskveiðasjóður, Iðnlánasjóður og Iðnþróunarsjóður hafa hætt starfsemi og minni og meðalstór fyrirtæki á landsbyggðinni eiga því færri kostna völen áður. Þá gætir aukins framkvæmdavilja á landsbyggðinni þótt þar sé engan veginn sú þensla sem verið hefur á höfuðborgarsvæðinu. Að öðru leyti var eftirspurn eftir lánnum með svipuðum hætti og árið áður. Flest lánin fóru sem fyrr til sjávarútvegs en eitt meginhlutverk lánastarfsemi Bygðastofnunar hefur jafnan verið að veita þessari undirstöðu atvinnugrein landsbyggðarinnar langtímalán á hagstæðum kjörum. Ferðaþjónustan er fyrirferðamikil í útlánnum sem og ýmis konar iðnaður og þjónusta. Hlutfallslega stór hluti útlána fór sem jafnan áður til þeirra kjördæma sem fjærst eru höfuðborgarsvæðinu en fyrirtæki þar eiga erfiðara með að fá hagstæða fjármögnun. Of mörg fyrirtæki eru að hluta fjármögnuð með yfirdráttarlánnum á háum vöxtum. Bygðastofnun tekur að jafnaði meiri áhættu í útlánnum en aðrir lánveitendur en reynt er að halda áhættunni innan marka rekstraráætlunar. Sérstaklega er tekin meiri áhætta ef um nýsköpun er að ræða eða áhrif á þróun byggðar eru talin veruleg. Lánastarfsemin fær ekki framlög úr ríkissjóði og henni er ætlað að vera sjálfbær og það setur henni eðlilega nokkrar skorður hvað varðar áhættu. Lista yfir öll útborguð lán er að finna síðar í ársskýrslunni.

Styrkveitingar

Á árinu voru veittir styrkir að fjárhæð 159 m.kr. sem er um 12% hærri fjárhæð en árið áður, en þá var ráðstafað 142 m.kr. í styrkveitingar. Framlög til atvinnuráðgjafar á landsbyggðinni voru samtals 64 m.kr. sem er veruleg aukning frá árinu áður þegar fjárhæðin var 54 m.kr. Gert er ráð fyrir enn frekari aukningu í þessum málaflokki á árinu 1999 í samræmi við þá stefnu stofnunarinnar að efla starf atvinnuþróunarfélaganna.

Fjöldi styrkumsókna barst og að frátöldum framlögum vegna atvinnuráðgjafar voru veittir 143 styrkir til fjölbreyttra verkefna. Veittar voru 12 m.kr. til kaupa á fjarfundabúnaði fyrir atvinnuþróunarfélögin. Að öðru leyti studdi stofnunin sem fyrr við margbreytileg verkefni á sviði nýsköpunar, markaðssetningar, vöruþróunar og könnunar nýrra atvinnukosta. Lista yfir alla útborgaða styrki er að finna síðar í ársskýrslunni.

LÁNAKJÖR Í ársbyrjun 1999:

- = **Verðtryggð lán** eru með 7,0% vöxtum.
- = **Gengistryggð lán** eru veitt í tveimur myntum, Bandaríkjadal og Evru. Þau eru með breytilegum vöxtum (sex mánaða LIBOR) að viðbættu 2,00% álagi. Vextir í ársbyrjun 1999 á lánnum í Bandaríkjadöllum voru 7,57% og á lánnum í Evru 5,22%. Ábyrgðargjald til ríkissjóðs á gengistryggð lán er 0,25%.
- = **Lántökugjald** er 1,5%.
- = **Lánstími** getur verið frá 6 til 20 ár, en algengast er 10 til 15 ár.

FJÁRHAGUR OG REKSTUR

Á árinu var tap á rekstri stofnunarinnar samkvæmt rekstrarreikningi 17,6 m. kr. Er þá tekið tillit til 32,4 m. kr. færslu vegna lífeyrisskuldbindinga og er sú fjárhæð færð til gjalda með óreglulegum gjöldum. Þetta tengist þeirri ákvörðun fjármálaráðuneytisins að stofnanir ríkisins skuli taka mið af greiðslugetu Lífeyrissjóðs starfsmanna ríkisins við mat á lífeyrisskuldbindingum. Þetta hefur þau áhrif, að hlutur stofnunarinnar hækkar úr um 81 % í 85,5%.

Gjöld stofnunarinnar voru samtals rúmlega 525 m. kr. og skiptast þau þannig að um 276 m. kr. eru vegna lánaumsýslu og er stærsti einstaki liður þar framlög í afskriftareikning útlána. Sérgreindur kostnaður vegna þróunarstarfsemi er um 267 m. kr. og er stærsti einstaki liðurinn styrkir sem stofnunin veitir til ýmissa aðila, t.d. til atvinnuþróunarfélaga á landsbyggðinni.

Vegur rekstrarkostnaður Byggðastofnunar árið 1998 var 196,6 m. kr. og hafði hækkað um 21,1% frá fyrra ári. Vegur þar þyngst kostnaður vegna flutningsáþróunar sviði stofnunarinnar til Sauðárkróks. Kostnaðarþátttaka annarra nam um 27 m. kr. Hreinn rekstrarkostnaður stofnunarinnar var því um 169 m. kr. en nam um 138 m. kr. árið áður. Lífeyrisskuldbindingar voru 296 m. kr. í ársbyrjun en 350 m. kr. í árslok.

Niðurstaða efnahagsreiknings Byggðastofnunar var 7.804 m. kr. um síðustu áramót og hafði hækkað um 8,7% á árinu. Eigið fé í árslok var 1.244 m. kr. samkvæmt efnahagsreikningi og minnkaði um 3 m.

kr. á árinu. Eiginfjárlutfall samkvæmt lögum um lánastofnanir aðrar en viðskiptabanka og sparisjóði var 17,4%. Fasteignir Byggðastofnunar voru 15% af eigin fé. Hlutfall eigin fjár stofnunarinnar af heildareign var 17,3% í upphafi ársins en 15,9% í árslok.

Samkvæmt lögum skal Byggðastofnun njóta framlags úr ríkissjóði eins og ákveðið er í fjárlögum hverju sinni, og nam það 202 m. kr. á árinu 1998. Framlag ríkissjóðs vegna viðauka við búvörusamning var 45 m. kr.

Fjárlög fyrir árið 1998 heimiluðu stofnuninni lántökur allt að 1.400 m. kr. auk þess, sem stofnunin átti ónotaða heimild að hluta til frá fyrra ári.

Stofnunin tók lán hjá Norræna fjárfestingarbankanum að fjárhæð 5,7 m. Bandaríkjadala, sem jafngilti 405 m. kr. Lánið endurgreiðist með 15 jöfnum afborgunum á árunum 2001 – 2008. Vextir af láninu eru breytilegir og miðast við 6 mánaða LIBOR með 0,05% álagi. Stofnunin tók ennfremur lán hjá Commerzbank AG að fjárhæð 15 m. þýskra marka, sem jafngilti 592 m. kr. Lánið endurgreiðist með einni greiðslu árið 2005. Vextir af láninu eru breytilegir og miðast við 6 mánaða LIBOR með 0,05% álagi. Auk þessa tók stofnunin 570 m. kr. verðtryggð lán innanlands. Þar af eru 30 m. kr. til fimm ára og 40 m. kr. til sex ára og bera þessi lán um 5% vexti, en 500 m. kr. var aflað með sérstöku útboði, sem Íslandsbanki h.f. annaðist og endurgreiðist lánið ásamt vöxtum árið 2010. Þessi skuldabréfaútgáfa ber 4,5% ársvexti. Heildarlántökur stofnunarinnar voru því samtals 1.567 milljónir króna.

Vanskil og afskriftir

Vanskil lántakenda við Byggðastofnun voru óbreytt frá fyrra ári eða 218 m.kr. að teknu tilliti til afskriftareiknings. Framlög á afskriftareikning jukust á árinu og voru 149 m.kr. Árið 1997 voru þau 5 m.kr. en þá voru þau reyndar óvanalega lítil. Aukningin skýrist að stórum hluta af auknum útlánunum.

Afskriftareikningur útlána var 1.323 m.kr í árslok sem er 16,3% af heildarútlánunum.

Samsvarandi hlutfall árið áður var einnig 16,3%. Heildarútlán hækkuðu um 606 m.kr. milli ára og afskriftareikningurinn hækkaði um 107 m.kr. Með tilliti til hlutverks stofnunarinnar er óhjákvæmilegt að afskriftareikningur hennar sé nokkru hærri en hjá öðrum lánastofnunum.

Virði innleystra eigna var 68 m.kr. um áramót sem er svipað og árið áður, en þá var virðið 62 m.kr. Reynt er að meta eignir á raunhæfu söluverði.

Sérgreindur rekstrarreikningur			
	Lánaumsýsla	Próunarstarf	Samtals
VAXTATEKJUR			
Vaxtatekjur af kröfum á lánastofnanir	16.728.623		16.728.623
Vaxtatekjur af útlánunum	637.148.671		637.148.671
	<u>653.877.294</u>		<u>653.877.294</u>
VAXTAGJÖLD			
Vaxtagjöld af lántökum	369.055.856		369.055.856
Önnur vaxtagjöld	32.544.896		32.544.896
Gjaldfærsla vegna verðbreytinga	11.879.724		11.879.724
	<u>413.480.476</u>		<u>413.480.476</u>
HREINAR VAXTATEKJUR	<u>240.396.818</u>		<u>240.396.818</u>
Aðrar tekjur			
Framlag ríkissjóðs skv. fjárlögum		202.239.000	202.239.000
Framlag ríkissjóðs v/búvörusamnings		45.000.000	45.000.000
Aðrar rekstrartekjur	32.744.580	4.920.220	37.664.800
	<u>32.744.580</u>	<u>252.159.220</u>	<u>284.903.800</u>
HREINAR REKSTRARTEKJUR	<u>273.141.398</u>	<u>252.159.220</u>	<u>525.300.618</u>
ÖNNUR GJÖLD			
Veittir styrkir		159.607.137	159.607.137
Laun og launatengd gjöld	62.527.656	53.912.915	116.440.571
Almennur rekstrarkostnaður	43.072.091	37.122.553	80.194.644
Afskriftir fasteigna	5.451.099		5.451.099
Framlög í afskriftareikning útlána	148.835.062		148.835.062
	<u>259.885.908</u>	<u>250.642.605</u>	<u>510.528.513</u>
Hagnaður ársins fyrir óreglulega liði	13.255.490	1.516.615	14.772.105
ÓREGLULEGIR LIÐIR			
Viðbótarframlag vegna lífeyrisskuldbindinga	16.214.143	16.214.143	32.428.286
HAGNAÐUR (TAP)ÁRSINS	<u>(2.958.653)</u>	<u>(14.697.528)</u>	<u>(17.656.181)</u>



**ÁRSREIKNINGUR
BYGGÐASTOFNUNAR
1998**

Áritun Byggðastofnunar

Ársreikningur Byggðastofnunar fyrir árið 1998 er gerður eftir hliðstæðum reikningsskilavenjum og undanfarin ár. Á árinu var tap af rekstri stofnunarinnar samkvæmt rekstrarreikningi sem nam 17,6 m.kr. Eigið fé í árslok samkvæmt efnahagsreikningi nam 1.244,0 m.kr. og lækkaði um 2,6 m.kr. á árinu. Eiginfjárlutfall samkvæmt lögum um lánastofnanir aðrar en viðskiptabanka og sparisjóði er 17,44%.

Stjórn stofnunarinnar, forstjóri og forstöðumaður rekstrarsviðs staðfesta hér með ársreikning Byggðastofnunar fyrir árið 1998 með undirritun sinni.

Reykjavík, 26. maí 1999

Egill Jónsson

Formaður stjórnar

Alofa Guðmundsson

Magnús Björnsson

Elfa Kristjánsdóttir

Einar H. Guðfinnsson

Guðjón Guðmundsson

Kristinn H. Gunnarsson

Guðmundur Malmquist

Forstjóri

Friðþjófur Max Haraldsson

Forstöðumaður rekstrarsviðs

Áritun endurskoðenda

Við höfum endurskoðað ársreikning Byggðastofnunar fyrir árið 1998 í umboði Ríkisendurskoðunar. Ársreikningurinn hefur að geyma rekstrarreikning, efnahagsreikning, sjóðstreymi og skýringar. Ársreikningurinn er lagður fram af stjórnendum stofnunarinnar og á ábyrgð þeirra í samræmi við lög og reglur. Ábyrgð okkar felst í því álitum sem við látum í ljós á ársreikningnum á grundvelli endurskoðunarinnar.

Endurskoðunin var í samræmi við góða endurskoðunarvenju. Samkvæmt því ber okkur að skipuleggja og haga endurskoðuninni þannig að nægjanleg víska fái um að ársreikningurinn sé án verulegra annmarka. Endurskoðunin felur meðal annars í sér greiningaraðgerðir, úrtakskannanir og athuganir á gögnum til að sannreyna fjárhæðir og upplýsingar sem koma fram í ársreikningnum. Endurskoðunin felur einnig í sér athugun á þeim reikningsskilaaðferðum og matsreglum sem notaðar eru við gerð ársreikningsins og mat á framsetningu hans í heild. Við teljum að endurskoðunin sé nægjanlega traustur grunnur til að byggja álit okkar á.

Það er álit okkar að ársreikningurinn gefi glögga mynd af afkomu Byggðastofnunar á árinu 1998, efnahag hennar 31. desember 1998 og breytingar á handbæru fé á árinu 1998, í samræmi við lög og góða reikningsskilavenju.

Reykjavík, 26. maí 1999

Endurskoðunarskrifstofan Skólavörðustíg 12 ehf.

Arni Snæbjörnsson

Löggiltur endurskoðandi

Áritun forsætisráðherra

Með vísan til 11. gr. laga nr. 123/1993, sbr. lög nr. 20/1996 um lánastofnanir aðrar en viðskiptabanka og sparisjóði og með skírskotun til staðfestingar stjórnar stofnunarinnar og áritunar endurskoðanda, sem er án athugasemda, staðfestir forsætisráðherra ársreikninginn með undirritun sinni.

Reykjavík 27. maí 1999

David Oddsson

REKSTRARREIKNINGUR 1998

98

REKSTRARREIKNINGUR

		1998	1997
VAXTATEKJUR	Skýring	Krónur	Pús. kr.
Vaxtatekjur af kröfum á lánastofnanir		16.728.623	13.660
Vaxtatekjur af útlánum		637.148.671	618.980
		<u>653.877.294</u>	<u>632.640</u>
VAXTAGJÖLD			
Vaxtagjöld af lántökum		369.055.856	368.042
Önnur vaxtagjöld		32.544.896	21.014
Gjaldfærsla vegna verðbreytinga	1	11.879.724	17.547
		<u>413.480.476</u>	<u>406.603</u>
HREINAR VAXTATEKJUR		<u>240.396.818</u>	<u>226.037</u>
Aðrar tekjur			
Framlag ríkissjóðs skv. fjárlögum		202.239.000	204.000
Framlag ríkissjóðs v/búvörusamnings		45.000.000	19.000
Aðrar rekstrartekjur		37.664.800	33.243
		<u>284.903.800</u>	<u>256.243</u>
HREINAR REKSTRARTEKJUR		<u>525.300.618</u>	<u>482.280</u>
ÖNNUR GJÖLD			
Veittir styrkir		159.607.137	142.000
Laun og launatengd gjöld	5	116.440.571	107.374
Almennur rekstrarkostnaður		80.194.644	55.004
Afskriftir fasteigna		5.451.099	5.769
Framlög í afskriftareikning útlána		148.835.062	4.671
		<u>510.528.513</u>	<u>314.818</u>
Hagnaður ársins fyrir óreglulega liði		<u>14.772.105</u>	<u>167.462</u>
ÓREGLULEGIR LIÐIR			
Viðbótarframlag vegna lífeyrisskuldbindinga	3	32.428.286	113.253
		<u>32.428.286</u>	<u>113.253</u>
HAGNAÐUR (TAP)ÁRSINS		<u>(17.656.181)</u>	<u>54.209</u>

EFNAHAGSREIKNINGUR

EIGNIR		1998	1997
	Skýring	Krónur	Pús. kr.
Sjóður og kröfur á lánastofnanir			
	Sjóður og bankainnistæður	204.385.006	104.497
	Bankainnlán	170.774.458	100.000
	Kröfur á lánastofnanir	6 <u>29.323.493</u>	<u>27.253</u>
		<u>404.482.957</u>	<u>231.750</u>
Útlán			
	Útlán til viðskiptavina	1,7 6.815.787.165	6.316.082
	Fullnustueignir	7 <u>68.359.771</u>	<u>61.872</u>
		<u>6.884.146.936</u>	<u>6.377.954</u>
Hlutdeildarskírteini og eignarhlutir í félögum			
	Hlutdeildarskírteini	192.827.981	194.084
	Hlutabréf	8 <u>96.046.400</u>	<u>74.348</u>
		<u>288.874.381</u>	<u>268.432</u>
Aðrar eignir			
	Skuldunautar	39.393.472	31.883
	Fasteignir	9 <u>187.257.262</u>	<u>264.724</u>
		<u>226.650.734</u>	<u>296.607</u>
	Eignir samtals	<u>7.804.155.008</u>	<u>7.174.743</u>

31. DESEMBER 1998

		1998	1997
SKULDIR OG EIGIÐ FÉ	Skýring	Krónur	Þús. kr.
Skuldheimtumenn		<u>143.393.525</u>	<u>163.528</u>
Lántökur	11		
Verðbréfaútgáfa		1.598.725.368	1.217.632
Lán frá lánastofnunum		<u>4.467.700.285</u>	<u>4.250.729</u>
		<u>6.066.425.653</u>	<u>5.468.361</u>
Reiknaðar skuldbindingar			
Lífeyrisskuldbindingar	3	<u>350.294.313</u>	<u>296.153</u>
		<u>350.294.313</u>	<u>296.153</u>
Eigið fé	4,12	<u>1.244.041.517</u>	<u>1.246.701</u>
Skuldir og eigið fé samtals		<u><u>7.804.155.008</u></u>	<u><u>7.174.743</u></u>

SJÓÐSTREYMI ÁRIÐ 1998

	1998	1997
Handbært fé frá rekstri	Krónur	Pús. kr.
Hagnaður ársins	(17.656.181)	54.209
Rekstrarliðir sem ekki hafa áhrif á handbært fé:		
Framlag í afskriftareikning útlána	150.694.085	22.138
Framlag vegna lífeyrisskuldbindinga	54.141.219	126.673
Gjaldfærsla vegna verðbreytinga	11.879.724	17.547
Afskriftir fasteigna	5.451.099	5.769
Vextir, verðbætur og gengismunur	(5.528.052)	52.990
Sölutap fasteigna	2.332.779	
Ógreiddir styrkir	6.445.192	(46.625)
Handbært fé frá rekstri	207.759.865	232.701
Fjárfestingahreyfingar		
Afborganir útlána	1.083.547.496	1.299.109
Veitt lán	(1.595.421.929)	(1.309.859)
Innleystar eignir	(29.611.306)	(644)
Hlutabréf	(39.298.400)	(49.286)
Seldar fasteignir	72.800.000	
Keyptar fasteignir og byggingarkostnaður		(777)
Annað	(7.510.072)	(23.163)
Fjárfestingahreyfingar	(515.494.211)	(84.620)
Fjármögnunarhreyfingar		
Afborganir af lántökum	(1.061.908.493)	(915.389)
Nýjar lántökur	1.566.885.000	524.672
Annað	(26.579.476)	(13.365)
Fjármögnunarhreyfingar	478.397.031	(404.082)
Hækkun (lækkun) á handbæru fé	170.662.685	(256.001)
Handbært fé í ársbyrjun	204.496.779	460.497
Handbært fé í árslok	375.159.464	204.496

SKÝRINGAR MEÐ ÁRSREIKNINGI 1998

1. Reikningsskilaaðferðir

Ársreikningur Bygðastofnunar er gerður í samræmi við lög um ársreikninga og reglur um gerð ársreikninga og viðskiptabanka, sparisjóða og annarra lánastofnana.

Áhrif almennra verðlagsbreytinga á afkomu og fjárhagsstöðu Bygðastofnunar eru reiknuð og er í því sambandi miðað við hækkun á neyslverðsvísitölu innan ársins. Tekið er tillit til áhrifa almennra verðlagsbreytinga á afkomu og efnahag Bygðastofnunar og er í því sambandi fylgt eftirfarandi aðferðum:

- = Áhrif verðlagsbreytinga á peningalegar eignir og skuldir eins og þær voru í byrjun reikningsársins og á breytingu þeirra innan ársins eru reiknuð og færð í ársreikninginn. Útreikningurinn byggist á breytingu neyslverðsvísitölu innan ársins. Útreikningurinn myndar reiknuð gjöld vegna verðlagsbreytinga að fjárhæð kr. 11.879.724. Hin reiknuðu gjöld eiga að endurspeglar þá raunvirðisrýrnun sem verður á peningalegum eignum og skuldum við verðbólguaðstæður og á færslan sér aðallega mótvægi í vöxtum, verðbótum og gengismun.
- = Varanlegir rekstrarfjármunir eru endurmetnir með verðbreytingarstuðli sem miðast við hækkun á neyslverðsvísitölu innan ársins. Afskriftir reiknast sem fastur árlegur hundraðshluti af stofnverði, framreiknuðu til meðalverðlags ársins.

Verð- og gengistryggð skuldabréf og lántökur eru færðar með áföllnum verðbótum miðað við vísitölu í janúar 1999 og gengi í árslok 1998. Allir áfallnir vextir eru færðir til ársloka.

2. Afskriftareikningur útlána

Afskriftareikningur útlána er myndaður til að mæta þeirri áhættu sem fylgir útlánastarfsemi, en hér er ekki um endanlega afskrift að ræða. Framlög í afskriftareikning útlána eru færð til gjalda í rekstrarreikningi að frádregnum endurgreiðslum vegna áður afskrifaðra lána.

3. Lífeyrisskuldbindingar

Lífeyrisskuldbindingar eru áætlaðar 350,3 milljónir króna í árslok 1998. Í samræmi við reglur um gerð ársreikninga viðskiptabanka, sparisjóða og annarra lánastofnana eru reiknaðir vextir og verðbætur á áfallnar lífeyrisskuldbindingar sem færast meðal vaxtagjalda, en á móti sem hækkun á lífeyrisskuldbindingum.

Sú ákvörðun var tekin af fjármálaráðuneytinu að framvegis skyldu stofnanir ríkisins taka mið af greiðslugetu Lífeyrissjóðs starfsmanna ríkisins við mat á lífeyrisskuldbindingum. Þetta hefur þau áhrif að hlutur stofnunarinnar hækkar úr um 81% í 85,5%. Vegna þessa hækkuðu lífeyrisskuldbindingar stofnunarinnar um kr. 32.428.286 og er sú fjárhæð færð til gjalda með óreglulegum liðum.

4. Eigið fé

Í ársbyrjun 1998 var eigið fé Bygðastofnunar 1.246,7 milljónir króna, sem jafngildir 1.262,5 milljónum króna á árslokaverðlagi. Samkvæmt efnahagsreikningi er eigið fé í árslok 1.244 milljónir króna og hefur því lækkað um 18,5 milljónir króna á ársloka-verðlagi.

Samkvæmt ákvæðum laga nr. 123/1993 um

lánastofnanir aðrar en viðskiptabanka og sparisjóði skal eigið fé lánastofnunar á hverjum tíma eigi nema lægri fjárhæð en sem svarar 8% af svonefndum áhættugrunni. Í árslok 1998 var eiginfjárlutfall Bygðastofnunar samkvæmt framansögðu 17,44%.

5. Laun og launatengd gjöld

	1998	1997
	Þús. kr	Þús. kr.
Laun	102.326	95.893
Lífeyrissjóðsframlög	6.241	4.734
Önnur launatengd gjöld	7.874	6.747
	<u>116.441</u>	<u>107.374</u>

6. Kröfur á lánastofnanir

Aðrar lánastofnanir	<u>29.323</u>	<u>27.253</u>
	29.323	27.253

Kröfur á lánastofnanir greinast þannig eftir

eftirstöðvatíma:

Yfir ár og allt að 5 árum	<u>29.323</u>	<u>27.253</u>
---------------------------	---------------	---------------

7. Útlán

Sundurliðun eftir lántakendum		
Bæjar- og sveitarfélög	3,74%	4,87%
Atvinnugreinar:		
Sjávarútvegur	62,72%	65,55%
Lönaður	11,17%	9,50%
Þjónustustarfsemi	13,63%	11,11%
Fiskeldi	4,77%	5,13%
Ósundurliðað	<u>3,97%</u>	<u>3,84%</u>
	<u>100,00%</u>	<u>100,00%</u>

Útlán greinast þannig eftir eftirstöðvatíma:

Gjaldkræf	218.360	218.148
Allt að ári	902.047	934.303
Yfir 1 ár og allt að 5 árum	2.646.041	2.614.128
Yfir 5 ár	<u>3.049.339</u>	<u>2.549.503</u>
	<u>6.815.787</u>	<u>6.316.082</u>

Fullnustueignir

Fasteignir	53.920	61.729
Lausafjármunir	14.440	142
	<u>68.360</u>	<u>61.871</u>

Afskriftareikningur útlána

Samkvæmt reglugerð Bygðastofnunar skal mynda afskriftareikning útlána er sýni á hverjum tíma þá áhættu sem tekin hefur verið og fólgin er í útlánnum stofnunarinnar. Jafnharðan og ákvarðanir eru teknar um lánveitingar, ábyrgðir og hlutafjárþátttöku skal taka tillit til þeirrar áhættu sem af þeim leiðir, með framlagi í afskriftareikning. Þannig er myndaður afskriftareikningur gagnvart sérhverri lánveitingu stofnunarinnar.

Hreyfingar í þúsundum króna:

Afskriftareikningur		
í ársbyrjun	1.216.389	1.312.078
Framlag í afskriftareikning	148.835	4.671
Endanlega töpuð útlán	(43.301)	(117.827)
Innkomið áður afskrifað	<u>1.859</u>	<u>17.467</u>
	<u>1.323.782</u>	<u>1.216.389</u>

8. HLUTAFJÁREIGN

Í árslok átti Byggðastofnun eftirtalin hlutabréf, sem greinast þannig eftir nafnverði og eignarhluta:

	Eignarhluti %	Nafnverð Þús. kr.
Atvinnuþróunarfélög:		
Atvinnuþróunarf. Vestfjarða hf	22,84	1.200
Atvinnuþróunarf. Þingeyinga hf	33,00	1.500
Hagfélagið hf	28,90	500
Iðnþróunarfélag Eyjafjarðar hf	20,54	10.262
Atvinnuþróunarfélög samtals		13.462
Önnur félög:		
Alpan hf	0,82	1.137
Atgeir ehf	19,07	6.250
Ásgarður ehf	18,52	15.000
Bær hf	9,41	7.112
Eðalis hf	11,22	3.000
Eignarhaldsfélag Suðurnesja hf	9,42	12.000
Eignarfélagið Hallormur ehf	20,16	5.200
Element skynjaratækni hf	6,93	4.057
Eldisfóður hf	40,00	1.200
Gabbró ehf	20,00	2.400
Hexa Egilstöðum ehf	20,00	8.000
Hótel Ísafjörður hf	21,04	12.400
Hvalamiðstöðin Húsavík	10,00	1.000
Íslenskt franskt eldhús hf	3,50	2.055
Íslenska magnesíumfélagið hf	4,39	11.000
Jöklaferðir hf	18,18	8.000
Langjökull ehf	19,99	2.800
Máki hf	5,91	5.000
Mýrdælingur ehf	25,06	2.000
Norðvesturbandalagið hf	3,70	10.000
Saumastofan Borg ehf	18,00	1.700
Seljalax hf	8,00	2.000
Silfurstjarnan hf	46,84	50.000
Snorri Þorfinnsson ehf	24,33	5.000
Vélsmiðjan Stál hf	17,78	5.400
Víkurplast ehf	20,00	2.000
Þörungaverksmiðjan hf	32,16	7.919
Önnur félög samtals	kr.	193.630
Hlutafjáreign samtals	kr.	207.092

Hlutabréf Byggðastofnunar eru bókfærð í ársreikningi á kr. 96.046.400.

9. FASTEIGNIR

Fasteignir, endurmat þeirra og afskriftir greinast þannig:

	1998 Þús.kr
Heildarverð í ársbyrjun	285.809
Endurmat á árinu	3.388
Selt á árinu	(82.697)
Heildarverð 31.12.1998	206.500
Afskrifað áður	21.085
Afskrifað á árinu	5.451
Endurmat á árinu	271
Afskriftir færðar út	(7.564)
Afskrifað samtals 31.12.1998	19.243
Bókfært verð 31.12.1998	187.257

Fasteignamat húsa og lóða í árslok nam 111,3 milljónum króna.

Brunabótamat sömu eigna nam á sama tíma 234,9 milljónum króna.

10. EIGNIR OG SKULDIR TENGÐAR ERLENDUM GJALDMÍÐLUM - VERÐTRYGGINGU

	1998 Þús. kr.	1997 Þús. kr.
Gengisbundið:		
Gengisbundnar eignir	3.528.125	3.327.311
Gengisbundnar skuldir	3.442.053	3.183.702
Mismunur	86.072	143.609
Verðtryggt:		
Verðtryggðar eignir	3.299.338	3.005.537
Verðtryggðar skuldir	2.624.373	2.275.010
Mismunur	674.965	730.527

11. LÁNTÖKUR

Lántökur sundurliðast þannig eftir eftirstöðvatíma:

	1998	1997
Allt að 1 ári	742.567	1.048.593
Yfir 1 ár og allt að 5 árum	2.553.271	2.795.935
Yfir 5 ár	2.770.587	1.623.833
Samtals	6.066.425	5.468.361

12. EIGIÐ FÉ

Eigið fé og eiginfjárlutfall samkvæmt eiginfjárákvæðum laga:

	1998	1997
Eiginfjárbáttur A	1.244.042	1.246.701
Eigið fé samtals	1.244.042	1.246.701
Áhættugunnur	7.131.295	7.278.796
Eiginfjárlutfall	17,44%	17,13%

Eigið fé greinist þannig:

	Endurmats- reikningur	Óráðstafað eigið fé	Samtals
Staða 1/1 1998	58.493	1.188.208	1.246.701
Endurmat ársins	3.117		3.117
Verðbreytingafærsla	11.880		11.880
Tap ársins		(17.656)	(17.656)
	73.490	1.170.552	1.244.042

ÚTBORGUÐ LÁN

Skuldþrengingar við Byggðastofnun sem veittar voru með nýjum skuldabréfum námu samtals 32.626 þús. kr.

Akranes

Kristján Helgason - smábátaúngerð	2.100
Trésm. Þráins E. Gíslasonar sf - verkstæðishús	11.000
Vélsmiðja Akraness ehf - verkstæðishús	2.000
Þórs Ljós ehf - gistiheimili	8.015

Borgarbyggð

Engjaás ehf - fjárhagsleg endurskipulagning	50.000
Loftorka Borgarnesi ehf - verksmiðjehús	66.731

Grundarfjörður

Guðmundur Runólfsson - skuld við Guðm. Runólfsson hf	1.100
Guðmundur S. Guðmundsson - skuld við Guðm. Runólfsson hf	1.100
Ingi Þór Guðmundsson - skuld við Guðm. Runólfsson hf	1.100
Í þína þágu ehf - hótellbygging	7.000
Kristján Guðmundsson - skuld við Guðm. Runólfsson hf	1.100
Móses Geirmundsson - skuld við Guðm. Runólfsson hf	1.100
Páll Guðmundsson - skuld við Guðm. Runólfsson hf	1.100
Runólfur Guðmundsson - skuld við Guðm. Runólfsson hf	1.100
Styr ehf - fiskimjölsverksmiðja	4.000
Unnsteinn Guðmundsson - skuld við Guðm. Runólfsson hf	1.100

Snæfellsbær

Björg Pétursdóttir - ferðaþjónusta	1.500
Eiríkur L. Gautsson - smábátaúngerð	2.000
Gautur Hansen - smábátaúngerð	1.500
Ingbjörg Sigmarsdóttir - smábátaúngerð	2.989
Kristinn J. Friðbjófsen - skipakaup	13.062
Kristinn J. Friðbjófsen - fjárhagsleg endurskipulagning	7.932
Pétur Ingi Vigfússon - úngerð	14.975
Róbert Óskarsson - smábátaúngerð	2.987
Skarósvík ehf - fjárhagsleg endurskipulagning	39.971
Snæfellsássamfélagið - ferðaþjónusta	4.200

Stykkishólmur

Dekk og Smur ehf - bifreiðaverkstæði	1.400
Eyjaferðir ehf - fjárhagsleg endurskipulagning	5.000
Ingleif ehf - endurbætur á skipi	6.000

Reykholahreppur

Hafþór Hafsteinsson - skipakaup	6.887
Jón Árni Sigurðsson - skipakaup	2.100
Kristinn E. Nikulásson - ferðaþjónustubátur	2.307

Vesturbyggð

Björg og Jóhann ehf - fiskverkun	39.756
Ef ehf - skipakaup	15.967
Einherji úngerð - fiskvinnsluvélar	5.000
Einherji úngerð - skipakaup	37.425
Fiskmarkaður Vestfjarða hf - húsnæði fyrir fiskmarkað	12.000
Gisli Matthíasson - vélaverkstæði	1.500
Guðmundur L. Sverrisson - smábátaúngerð	1.000
Gunnar Karl Garðarsson - fjárhagsleg endurskipulagning	6.000
Haldór Gunnarsson - skipakaup	2.000
Háanes hf - skipakaup	91.202
Hjörleifur Guðmundsson - smábátaúngerð	9.985
Hyrnó ehf - fiskverkun	3.424
Kolsvík ehf - smábátaúngerð	4.163
Kolsvík ehf - skipakaup	19.070
Pétursvör ehf - fjárhagsleg endurskipulagning	25.000
Skálaberghélf - smábátaúngerð	2.000
Tölvuþjónusta Vestfjarða ehf - vélakaup	1.500
Vesturskip ehf - skipakaup	20.979
Þórður Jónsson ehf - fiskverkun	17.985

Tálknafjörður

Fagrimúli ehf - skipakaup	7.000
Hraðfrystihús Tálknafjarðar hf - fiskverkun	19.761
Útnaust ehf - fiskverkun	10.000

Bolungarvík

Hólsvélur ehf - leikfangaframleiðsla	2.000
--------------------------------------	-------

Ísafjarðarbær

Bátasmiðja Vestfjarða - iðnaðarhús	7.000
Björgunarsveitir á Ísafirði - kaup á húsnæði og endurbætur	17.000
H.V. Umboðsverslun ehf - fjárhagsleg endurskipulagning	7.000
Hánes hf - hagræðing	10.000
Hjá Settu ehf - fjárhagsleg endurskipulagning	4.497

Íshúsfélag Ísfröðinga hf - fiskverkun	70.000
Óskar Friðbjarnarson - fiskverkun	2.500
Skelfiskur hf - kúfiskveiði og -vinnsla	15.025
Steindór Friðriksson - veitingahús	2.996
Stekkir ehf - harðfiskvinnsla	1.985
Timbur og íshús ehf - isverksmiðja	6.000
Unnur ehf - fjárhagsleg endurskipulagning	4.001
Verslun Gunnars Sigurðss. hf - verslunarþjónusta	3.000
Þórður Sævar Jónsson - veitingahús	2.000

Árneshreppur

Guðmundur Eliasson - smábátaúngerð	2.000
------------------------------------	-------

Kaldrananeshreppur

Guðmundur R. Guðmundsson - fjárhagsleg endurskipulagning	3.814
--	-------

Hólmavík

Café Riis ehf - ferðaþjónusta	3.500
Hólmadrangur hf - rækjuvinnsla	39.874
Sæfar sf - smábátaúngerð	6.500
Særoði ehf - fiskverkun	3.000

Húnaþing vestra

Víðgerði ehf - ferðaþjónusta	6.600
------------------------------	-------

Skagafjörður

Bílasala Baldurs - iðnaðarhús	1.500
Björg Kristjana Sverrisdóttir - gistiheimili	2.000
Hallgrímur Alfreðsson - smábátaúngerð	4.100
María Lóa Friðjónsd - heilsuræktar og sólbaðsstofa	3.486
Pétur Björnsson - iðnaðarhús	3.500
Plastbönd ehf - plastbandaframleiðsla	4.500
Steypustöð Skagafjarðar ehf - endurbætur og vélakaup	7.000

Siglufjörður

Baldur Þór Bóasson - smábátaúngerð	1.300
------------------------------------	-------

Ólafsfjörður

Jökull ehf - fiskeldi	2.200
Sæunn Axels ehf - fjárhagsleg endurskipulagning	50.607

Dalvíkurbyggð

Sjóferðir ehf - ferðaþjónustubátur	4.000
Trausti ehf - fjárhagsleg endurskipulagning	24.955

Hrísey

G. Ingason hf - fiskverkun	2.000
----------------------------	-------

Glæsibæjarhreppur

B. Jensen ehf - kjötvinnsluhús	5.500
--------------------------------	-------

Akureyri

Art-X ehf. - framleiðsla úr glertréffjum	6.000
Ásprent/POB ehf - kaup á útgáfufyrirtæki	9.941
Bæjarverk ehf - fjárhagsleg endurskipulagning	4.000
Helga Jónsdóttir - smábátaúngerð	2.000
JAT verktakar ehf - framleiðsla á fiskvinnsluvélum	15.000
KEXsmiðjan ehf - kekkverksmiðja	34.807
Skuggi ehf - fjárhagsleg endurskipulagning	5.000
Tómas L. Vilbergsson - smábátaúngerð	4.677
Valbjörn Þorsteinsson - gistiheimili	5.700

Eyjafjarðarsveit

Rögnvaldur R. Símonarson - ferðaþjónusta fyrir fatlaða	3.000
--	-------

Svalbarðsströnd

Anný Petra Larsdóttir - gistiheimili	9.000
--------------------------------------	-------

Grenivík

Miðgarðar ehf - gistiheimili	8.012
Vélsmiðjan Vík ehf - vélakaup	2.500

Skútustaðahreppur

Lykillhótel hf - hótellbygging	47.000
--------------------------------	--------

Reykdalehreppur

Ingi Tryggvason - ferðaþjónusta	2.009
---------------------------------	-------

Aðaldælahreppur

Jóhannes Haraldsson - ferðaþjónusta	4.958
-------------------------------------	-------

Húsavík

Fiskeldið Haukamýri - bleikjueldi	6.010
Hótel Húsavík hf - fjárhagsleg endurskipulagning	15.000
Korri ehf - fiskverkun	25.981

Raufarhöfn

Sturla Hjaltason - smábátaúngerð	2.480
Þorgeir Hjaltason - smábátaúngerð	3.003

Þórshöfn

Lónið ehf - þjónustuhúsnæði	5.500
-----------------------------	-------

98

LÁN OG STYRKIR

Vopnafjörður

Fiskmarkaður Vopnaf. ehf - húsnæði fyrir fiskmarkað 5.500
Heimir Magnússon - snjóblásari 4.046

Fellahreppur

Bólholt ehf - færanglegur hreinsibúnaður 7.500
Hlébarðinn ehf - bifreiðaverkstæði 5.000

Austur-Hérað

Flugfélag Austurlands hf - fjárhagsleg endurskipulagning 7.000
Herðir hf - rækjuvinnsla 11.984
JÓÐ ehf - kaup á rennibekk 1.000
Valkyrjur ehf - veitingahús 2.000
Verkfræðist. Austurlands ehf - tækjakaup til landmælinga 2.500
Vilborg Vilhjálmsdóttir - ferðaþjónusta 2.004
Völvan ehf - fjárhagsleg endurskipulagning 2.000

Borgarfjörður eystri

Álfasteinn ehf - fjárhagsleg endurskipulagning 8.000

Seyðisfjörður

Bátaferðir ehf - fjárhagsleg endurskipulagning 1.500

Fjarðabyggð

Hesja ehf - útgerð 3.000
Karl S. Karlsson - gistiheimili 3.500

Fáskrúðsfjörður

Austfjarðamarkaðurinn hf - húsnæði fyrir fiskmarkað 12.961
Stjórnumblástur ehf - iðnaðarhús 5.042

Breiðdalshreppur

Ásdís Gísladóttir - ferðaþjónusta 4.500
Helga Elisabet Jónsdóttir - hótélbygging 25.871

Djúpavogshreppur

Eyfréyjunes ehf - fjárhagsleg endurskipulagning 5.500
Naustavogur ehf - fiskverkun 5.500
Ósnes ehf - fiskverkun 5.000

Hornafjörður

Bjarni S. Bjarnason - ferðaþjónusta 5.000
Hótel Skátafell ehf - hótélbygging 38.000
Stapaklettur ehf - fjárhagsleg endurskipulagning 8.000
Útgerðarfélagið Óson ehf - skipakaup 10.000
Vigfús Vigfússon - smábátaútgerð 3.000

Mýrdalshreppur

Framrás ehf - fjárhagsleg endurskipulagning 3.000
Vikurprjón hf - fjárhagsleg endurskipulagning 5.053

Austur-Eyjafjallahreppur

Jón Guðmundsson - ferðaþjónusta 1.700

Vestmannaeyjar

VIP Drifandi ehf - íbúðahótel 7.000

Hvolsvöllur

Árey hf - ferðaþjónusta 3.500

Form innréttingar ehf - innréttingsarmiði 5.000

Holta og Landssveit

Hrauneyjar ehf - gistiheimili 12.000

Árborg

Mír ehf - fiskverkun 10.963

Skeiðahreppur

Aðalsteinn Guðmundsson - gistiheimili 9.022
Gylfi Sigurðsson - gistiheimili 15.000

Gnúpverjahreppur

Finnbogi Jóhannsson o.fl. - ferðaþjónusta 4.000

Biskupstungnahreppur

Hlíf Pálsdóttir - ferðaþjónusta 10.000
JH vinnuvélar ehf - vélaskemma 6.000

Grímsnes- og Grafningshreppur

Ferðaþjónustan Efri-Brú ehf - gistiheimili 12.000

Hveragerði

Frost og Funi ehf - gistiheimili 3.000
Listaskálinn í Hveragerði - bygging listasafns 15.000

Þorlákshöfn

Björn Kristjánsson - veitingahús 13.000

Grindavík

Kristinn Karlsson - smábátaútgerð 700
Liframiðstöðin Á.B. ehf - lifrarvinnsla 9.963
Stjórnumfiskur ehf - fjárhagsleg endurskipulagning 1.500

Garður

Guðmundur K. Helgason - fiskverkun 12.596

Reykjanesbær

Okkar markmið ehf - markaðssetning 1.000

Garðabær

Sigurður Haukdal - smábátaútgerð 1.600

Hafnarfjörður

Kristján Jónsson - smábátaútgerð 800
Þóra H. Björnsdóttir - smábátaútgerð 1.800

Kópavogur

Þórarinn Guðbjartsson - smábátaútgerð 1.600

Reykjavík/Óstaðsett

Guðbjörn Axelsson - smábátaútgerð 1.600
Guðbrandur Einarsson - smábátaútgerð 2.000
Gústaf A. Guðmundsson - smábátaútgerð 1.200
Hafsteinn Þorsteinsson - smábátaútgerð 2.000
Halldór G. Guðmundsson - smábátaútgerð 5.600
Höskuldur Ragnarsson - smábátaútgerð 1.000
Jakob Þorsteinsson - smábátaútgerð 2.000

Samtals

1.562.796

ÚTBORGADIR STYRKIR

Eftirfarandi listi miðast við útborgaða styrki á árinu. Á rekstrarreikningi kemur til viðbótar gjaldfærsla vegna samþykkrta styrkja sem ekki hafa verið borgaðir út, en til frádráttar kemur sams konar gjaldfærsla frá árinu áður vegna þeirra styrkja sem þá voru samþykktir en ógreiddir.

	þús. kr.
Innri-Akraneshreppur	
Búhöldur ehf - kaup á kornþreskivél	1.000
Akranes	
Trico ehf - þróunarkostnaður á eldvarmarsokkum	400
Porgeir og Ellert hf - markaðssetning á lausfrysti	1.000
Borgarbyggð	
Atvinnuráðgjöf Vesturlands - fjarfundabúnaður	1.095
Rita Freyja Back - handverk	80
Samtök sveitarfélaga í Vesturlandskjörd. - átak í atvinnumálum	1.200
Borgarfjörður	
Árni Ingvarsson og Ágústa Þorvaldsd. - járnsmíði o. fl.	200
Hanna Kristín Þórgrímsdóttir - þjónusta við fötuð börn	700
Ullarselið - hönnun og markaðssetning á ullarvörum	200
Hvítársíðuhreppur	
Handverksfélagið Hnokki - endurgerð á gömlu handverki	200
Snæfellsbær	
Handverkshópurinn Úa - handverkshús	200
Stykkishólmur	
Gamla kirkjan í Stykkishólmi - endurbygging gamallar kirkju	200
Helgafellssveit	
Hildibrandur Bjarnason - endurbygging gamalla húsa í Bjarnarhöfn	87.5
Saurbæjarhreppur	
Jón Kjartansson - upplýsinga- og handverksaðstaða	300
Dalabyggð	
Dalaleir - tilraunavinnsla á leir	3.490
Eiríksstaðanefnd - endurreisn Eiríksstaða	500
Handverkshópurinn Bolli - handverkshús	400
Hilmar Jón Kristinnson - ferðaþjónustubátur	400
Megin ehf - markaðssetning á leirhitabókstrum	200
Reykholahreppur	
Einar Hafliðason - afþreying í ferðaþjónustu	200
Þörungaverksmiðjan hf - þróunarverkefni í nýtingu þangs	250
Vesturbyggð	
Birna Mjöll Atladóttir - uppbygging ferðaþjónustu	200
Lás ehf - Þórður Jónsson ehf - hagkvæmnikönnun á upptökuþraut	100
Minjasafn Egils Ólafssonar - sýningaraðstaða	300
Rannveig Haraldsdóttir - vörupróun á jurtakreml	200
Vesturbyggð - rannsóknir á vatnsöflun í landi Brjánslækjar	250
Vélsmiðjan Logi ehf - þróun á kúttunaraðstöðu	300
Tálknafjörður	
Gunnar Egilsson - könnun á hótélrekstri á Tálknafirði	200
Leikjaland ehf - afþreying í ferðaþjónustu	200
Bolungarvík	
Hólsvélur ehf - þróun á leikföngum úr timbrí og járn	200
Ragnar Jakobsson - ferðaþjónusta í Reykjafirði	400
Reimar Vilmondarson - ferðaþjónustubátur	400
Ísafjarðarbær	
Atvinnuþróunarfélag Vestfjarða hf - ferðaþjónustuverkefni	500
Atvinnuþróunarfélag Vestfjarða hf - fjarfundabúnaður	2.191
Atvinnuþróunarfélag Vestfjarða hf - ferðaþjónusta á Hornströndum	200
Atvinnuþróunarfélag Vestfjarða hf - verkefni í byggðamálum	3.500
Bátasmiðja Vestfjarða - vörupróun á afgangsefnum úr plasti	200
Edinborgarhúsið ehf - endurbætur á "Edinborgarhúsinu"	500
Ferðamálasamtök Vestfjarða o.fl. - stíkun og merking gönguleiða	200
Finnbogi Hermannsson - heimildamynd um heimarafstöðvar	400
Guðrún Kristjánsdóttir - ferðaþjónustubátur	400
Gullfiskur ehf - rannsóknarverkefni í fiskþurrkun	500
Klofningur ehf - hagkvæmnikönnun fyrir hausþurrkun	400
Konráð Eggertsson - ferðaþjónustubátur	400
Kristín Auður Ellisdóttir - hestaleiga	200
Skógarsveppir ehf - undirbúningur að ræktun "Shiitake" sveppa	300
Steinar og Málmar - þróun og markaðssetning á handverki	200
Önfríðingafélagið í Reykjavík - minjasafn á Flateyri	200
Súðavík	
Ferðaþjónustan Reykjanesi ehf - aðstaða fyrir ferðamenn	200
Hólmavíkurhreppur	
Héraðsnefnd Strandasýslu - galdrasafn í Trékyllisvík	500
Héraðsnefnd Strandasýslu - ferðaþjónusta og þjóðmenning	300
Magnús H. Magnússon - endurbætur á gamla félagsheimilinu	300
Þórður Halldórsson - ferðaþjónustufyrirtæki á Laugalandi	500
Kirkjubólshreppur	
Ungmennafélagið Hvöt - skráning "menningarlandslags"	300
Bæjarhreppur	
Samstarfshópur um Riis hús - endurbygging Riis húss á Borðeyri	500
Sveinn Karlsson - þróun á hestaflutningakerrum	200
Húnaþing vestra	
Ferðamálafélag V-Húnavatnssýslu - verkefni í ferðaþjónustu	300
Hagfélagið ehf - undirbúningur að iðngörðum	300
Halldór Pálsson - hestaleiga	200
Selið ehf - ferðaþjónusta	400
Sigurður Þorvaldsson o.fl. - bleikjueldi	500
Verslunarmínjasafn - verslunarmínjasafn	150
Blönduós	
Höfðahreppur og Blönduósbær - stofnun iðnfyrirtækis	300
Iðnþróunarfélag Norðurlands vestra - fjarfundabúnaður	1.095
Samstarfshópur um gamla K.H. verslunarhúsið - endurbygging	500
Saumastofan Eva ehf - markaðssetning erlendis	500
Skagafjörður	
Anna S. Hróðmarsdóttir - sýningaraðstaða fyrir listmuni	200
Atvinnuálanefnd Sauðárkróks - niðursuða á loðnu	400
Guðrún Ósk Hrafnadóttir - markaðs. á vörum úr mokaaskinum	300
Gunnar Kristinn Þórðarson - mótorminja- og landbúnaðartækjasafn	500
Gunnar Steingrímsson - hákarlaverkun	300
Krossaneshestar ehf - markaðssetning á isl. hestinum í Írlandi	300
Sauðárkrókskaupstaður - innflutningur fyrirtækja	600
Þreskir ehf - kaup á kornþreskivél	1.000
Siglufjörður	
Ólöf Kristjánsdóttir - átaksverkefni í atvinnumálum kvenna	200
Grimsey	
Áslaug Alfreðsd.-Gallerí Sól - handverkshús	300
Dalvíkurbyggð	
Ingibjörg Kristinsdóttir - ferðaþjónusta	300
Sjóferðir ehf - afþreying í ferðaþjónustu	300
Akureyri	
Háskólinn á Akureyri - úttekt á ferðaþjónustu	1.000
Iðnþróunarfélag Eyjafjarðar hf - fjarfundabúnaður	1.095
Eyjafjarðarsveit	
Kornæktarfélagið Akur - kaup á kornþreskivél	800
Rögnvaldur R. Simonarson - hestaleiga fyrir fatlaða	300
Svalbarðsströnd	
Safnasafnið - úrbætur á aðgengi fyrir ferðamenn	200
Skútustaðahreppur	
Félagsbúð Vogum I - afþreying í ferðaþjónustu	400
Reykjahreppur	
Fjallasýn ehf - afþreying í ferðaþjónustu	400
Húsavík	
Atvinnuþróunarfélag Þingeyinga hf - fjarfundabúnaður	1.095
Kaupfélag Þingeyinga - vinnsla á kjöti til útflutnings	4.169
Norðursiglingar - seglskip	500
Sjóferðir - Arnar Sigurðsson - afþreying í ferðaþjónustu	800
Kelduneshreppur	
Grásiða ehf - vörupróun í vinnslu á laxi	300
Þórshöfn	
Mirjam Blekkenhorst - handverkshús	300
Vopnafjörður	
Vopnafjarðarhreppur - ráðstefnu- og námskeiðahald	150
Norður-Hérað	
Hörður Gilsberg og fl. - búvæðing	150
Fjótisdalshreppur	
Helgi Hjálmur Bragason - rafstöð	400
Fellahreppur	
Egill Guðlaugsson - vinnsla og markaðssetning á þara	300
Magnús Gehringer - vinnsla og markaðssetning á þara	100
Skúli Magnússon - fashanaeldi	300

Austur-Hérað

Háskólanefnd SSA - undirbúningur háskólanáms á Austurlandi	500
Héraðsbygg - kaup á kornþreskivél	1.000
Ísadóra ehf - markaðssetning á þrjónavörum o.fl.	300
Jóhann Gísli Jóhannsson - kjarnfóðurgerð	500
Jóhannes Leifsson JÖÐ ehf - minjagripaframlaiðsla	500
Lagarfljótsmurrinn ehf - ferðabjónustubátur á Lagarfljóti	300

Borgarfjörður eystri

Þróstur Elliðason - fiskrækt í Fjarðará	500
---	-----

Seyðisfjörður

Atvinnuþróunarfélag Austurlands - fjarfundabúnaður	1.095
Atvinnuþróunarfélag Austurlands - verkfæni í byggðamálum	3.500

Fjarðabyggð

Halla Einarasdóttir - sérframlaiðsla og sérmerking fatnaðar	300
---	-----

Fáskrúðsfjörður

Sandfell glergallerí - glerverkstæði	500
--------------------------------------	-----

Breiðdalshreppur

Þróstur Elliðason - fiskrækt í Breiðdalsá	500
---	-----

Djúpavogshreppur

Kraftlýsi hf - markaðssetning á heilsukremi úr hákarlalýsi	375
Kvennisasmíðjan ehf - Langabúð	200
Papeyjarferðir ehf - ferðabjónustubátur	400

Hornafjörður

Búnaðarsamband A-Skaftfellinga - bleikjueldi	175
Búnaðarsamband A-Skaftfellinga - kaup á kornþreskivél	1.000
Eldsmíðurrinn hf - sendi- og myndvinnslubúnaður og fl.	500
Ferðabjónustan Stafafelli - netkaffihús og steinaslípun	300
Guðmundur Elíasson - plastgluggaverksmiðja	300
Hornafjarðarbær - fjarfundabúnaður	1.095

Skaftárhreppur

Kirkjubæjarstofa - rannsóknarsetur	500
Kornvellir sf - kaup á kornþreskivél	1.000
Skaftárhreppur - uppbygging í ferðabjónustu	1.000

Mýrdalshreppur

Menningarfélag um Brydebúð - Kötusafn í "Brydehúsi"	300
---	-----

Austur-Eyjafjallahreppur

Samtök um varðveislu Seljavallalaugar - varðveisla laugar	200
---	-----

Vestur-Eyjafjallahreppur

Búnaðarfélag Eyfellinga - kaup á kornþreskivél	1.000
--	-------

Vestmannaeyjar

Þróunarfélag Vestmannaeyja - fjarfundabúnaður	1.095
Þróunarfélag Vestmannaeyja - hagnýting upplýsingatækni	500

Hvolsvöllur

Skógræktarfélag Rangæinga - umhverfi Þverár og fiskrækt	500
Veidifélag Þverár - umhverfi Þverár og fiskrækt	500

Hella

Kornræktarfélagið AX - kaup á kornþreskivél	800
---	-----

Holta- og Landssveit

Gunnar Óm Gunnarsson - endurbætur á gallerí Kamb	600
--	-----

Árborg

Atvinnuþróunarsjóður Suðurlands - fjarfundabúnaður	1.096
Bjarni Harðarson - þjóðmenningarkort af Suðurlandi	200
Státurfélag Suðurlands - vinnsla á kjöti til útlutnings	5.547

Þingvallahreppur

Þingvallavatnssiglingar ehf - siglingar með ferðamenn	200
---	-----

Reykjanesbær

Markaðs og atvinnumálaskr. Reykjanesbæjar - fjarfundabúnaður	1.096
Sigurður Hólm Sigurðsson - vörubrúun á vistvænu hreinsiefni	500

Vogar

Vatnahöllin ehf - skrautfiskaeldi	400
-----------------------------------	-----

Óstaðsett

Fagrúð textíliðnaðarins - átaksverkefni í textíliðnaði	1.000
Fyrirtækjanet verkfræðiskrifstofa - fyrirtækjanet	800
Jarðfræðistofan Ekra - könnun á geislasteinum á Norðausturlandi	400
Landssamband fiskeldis- og hafbeitarstöðva - markaðssetning	1.000
Orkustofnun o.fl. - jarðhitaleit á köldum svæðum	5.000

Almennir styrkir alls**88.922****Atvinnuráðgjöf - rekstrarstyrkir**

Atvinnuráðgjöf Vesturlands	9.121
Atvinnuþróunarfélag Vestfjarða hf	9.121
Íðnþróunarfélag Norðurlands vestra	9.121
Íðnþróunarfélag Eyjafjarðar hf	4.113
Atvinnuþróunarfélag Þingeyinga hf	5.008
Atvinnuþróunarfélag Austurlands	9.121
Atvinnuþróunarsjóður Suðurlands	9.274
Markaðs og atvinnumálaskrifstofa Reykjanesbæjar	9.121
Atvinnuráðgjafar - sameiginleg verkefni	510

Atvinnuráðgjöf alls**64.510****Samtals****153.432**

LÖG UM BYGGÐASTOFNUN

nr. 64 frá 1. júlí 1985 með áorðnum breytingum með lögum nr. 39/1991 og lögum nr. 12/1986 um ríkisendurskoðun og lögum nr. 83/1997.

I. KAFLI

Hlutverk og skipulag.

1. gr.

Byggðastofnun er sjálfstæð stofnun í eigu íslenska ríkisins og heyrir undir forsætisráðherra.

2. gr.

Hlutverk Byggðastofnunar er að stuðla að þjóðfélagslega hagkvæmri þróun byggðar í landinu.

3. gr.

Byggðastofnun fylgist með þróun byggðar í landinu. Stofnunin getur gert eða látið gera áætlanir um þróun byggða og atvinnulífs í þeim tilgangi að treysta búsetu og atvinnu í byggðum landsins.

Í samræmi við hlutverk stofnunarinnar veitir hún lán eða annan fjárhagslegan stuðning í því skyni meðal annars að bæta aðstöðu til búsetu í einstökum byggðarlögum og koma í veg fyrir að óæskileg byggðaröskun eigi sér stað eða lífvænlegar byggðir fari í eyði.

4. gr.

Stjórn Byggðastofnunar skal skipuð 7 mönnum, kosnum hlutfallskosningu í sameinuðu Alþingi að afstöðnum almennum þingkosningum. Kosnir skulu jafnmargir varamenn. Forsætisráðherra skipar formann og varaformann úr hópi hinna þingkjörnu stjórnarmanna. Formaður stjórnarinnar boðar hana til funda. Á stjórnarfundum ræður afl atkvæða. Forsætisráðherra ákveður þóknun stjórnarinnar.

5. gr.

Verkefni stjórnar Byggðastofnunar eru meðal annars þessi:

1. Að ákveða starfsskipulag stofnunarinnar að því leyti sem það hefur ekki verið gert í reglugerð.
2. Að ákveða starfsáætlun fyrir stofnunina til eins árs í senn, þar á meðal hverjar byggðaaætlanir skuli gerðar á vegum hennar. Starfsáætlun skal endurskoða á árinu eftir því sem þurfa þykir.
3. Að ákveða rekstraráætlun fyrir stofnunina til eins árs í senn.
4. Að fjalla um allar byggðaaætlanir sem gerðar eru á vegum stofnunarinnar eða lagðar eru fyrir stjórnina til samþykktar, sbr. 9. gr. laga þessara.
5. Að fjalla um skýrslur stofnunarinnar um starfsemi hennar.
6. Að taka ákvarðanir um lántöku, sbr. 18. gr. laga þessara.
7. Að setja reglur um lánakjör stofnunarinnar.
8. Að taka ákvarðanir um veitingu lána og ábyrgða, svo og óafturkræf framlög samkvæmt lögum þessum.

6. gr.

Forsætisráðherra skipar forstjóra til fimm ára í senn til að annast daglega stjórn stofnunarinnar.

7. gr.

Verkefni forstjóra Byggðastofnunar eru meðal annars þessi:

1. Að stjórna daglegum rekstri stofnunarinnar.
2. Að gera tillögur til stjórnar um starfsskipulag stofnunarinnar.
3. Að gera tillögur til stjórnar um áætlanagerð á vegum stofnunarinnar.
4. Að gera tillögur um afgreiðslu á byggðaaætlunum sem lagðar eru fyrir stjórn stofnunarinnar, sbr. 9. gr. laga þessara.
5. Að gera tillögur um árlega heildarútlánaáætlun, svo og tillögur um veitingu einstakra lána, ábyrgða og óafturkræfra framlaga stofnunarinnar.
6. Að ráða stofnuninni starfsfólk innan ramma fjárhagsáætlunar.

II. KAFLI

Starfsemi.

8. gr.

Byggðastofnun gerir tillögu að stefnumótandi áætlun í byggðamálum til fjögurra ára í senn. Ráðherra leggur tillöguna fyrir Alþingi til afgreiðslu.

Í tillögunni komi fram stefna ríkisstjórnar í byggðamálum og tengsl hennar við almenna stefnu í efnahags- og atvinnumálum, svo og við áætlanir á sviði opinberrar þjónustu í landinu.

Í forsendum áætlunarinnar gerir Byggðastofnun grein fyrir ástandi og horfum í þróun byggðar í einstökum landshlutum og markmiðum, sem æskileg eru talin og þjóðhagslega hagkvæmt að stefna að í þróun byggðar landsins í heild.

Við gerð áætlunarinnar hafi Byggðastofnun samráð við ráðuneyti, Þjóðhagsstofnun, sveitarfélög og samtök þeirra og aðra aðila sem þurfa þykir.

Byggðaaætlun skal endurskoða á tveggja ára fresti.

Byggðastofnun gerir einnig svæðisbundnar byggðaaætlanir í samráði við sveitarfélög, atvinnuþróunarfélög og aðra aðila sem málið varða.

Hagstofu Íslands, Þjóðhagsstofnun og öðrum ríkisstofnunum eða sveitarfélögum er rétt að veita Byggðastofnun þær upplýsingar sem hún telur nauðsynlegar til slíkrar áætlunargerðar.

9. gr.

Stjórn Byggðastofnunar fjallar um stefnumótandi hluta byggðaaætlunar við undirbúning hennar. Hún fylgist með framkvæmd þeirra þátta hennar sem henni er falið af Alþingi. Stjórn stofnunarinnar fylgist einnig með þeim svæðisbundnu byggðaaætlunum sem unnar hafa verið af Byggðastofnun í samstarfi við heimaaðila og stjórnin hefur samþykkt.

10. gr.

Byggðastofnun getur átt aðild að atvinnuþróunarfélögum á landsbyggðinni. Í slíkum félögum starfa sveitarfélög, samtök sveitarfélaga og launþega, atvinnufyrirtæki og aðrir aðilar sem vilja taka þátt í og láta sig varða alhliða þróun og nýsköpun í atvinnulífi á viðkomandi svæði.

Um stærð félagssvæðis atvinnuþróunarfélaga fer eftir aðstæðum í hverju héraði. Stjórn Byggðastofnunar veitir stuðning við stofnun og rekstur atvinnuþróunarfélaga á landsbyggðinni á grundvelli umsókna frá þeim.

Byggðastofnun er heimilt að taka þátt í atvinnuþróunarfélögum og á fulltrúi hennar að jafnaði sæti í stjórn þeirra.

11. gr.

Byggðastofnun veitir að fenginni umsókn atvinnuþróunarfélaga styrki til verkefna á vegum þeirra á sviði þróunar og nýsköpunar í atvinnulífi á félagssvæðinu.

Byggðastofnun hefur samráð við tæknistofnanir atvinnuvega, stofnlánasjóði, háskóla og aðra aðila sem vinna að hliðstæðum verkefnum og beitir sér fyrir samstarfi um stuðning við framkvæmd þeirra verkefna sem hún metur styrkhæf. Stjórn stofnunarinnar setur nánari reglur um þessar styrkveitingar.

Í hverju kjördæmi skal starfa a.m.k. einn atvinnuráðgjafi. Hlutverk hans er að stunda almenna atvinnuráðgjöf á starfssvæði sínu. Komið skal á nánú samstarfi við aðra aðila sem vinna að ráðgjafar- og leiðbeiningarstarfi í kjördæminu. Byggðastofnun tekur þátt í kostnaði við starfsemi atvinnuráðgjafa.

Atvinnuráðgjafar kjördæmanna skulu einnig vinna að samstarfi atvinnuþróunarfélaga innan viðkomandi kjördæmis og er heimilt að fela þeim framkvæmdastjórn þeirra ef um semst.

12. gr.

Byggðastofnun veitir lán eða ábyrgðir í samræmi við hlutverk sitt, sbr. 2. gr. laga þessara. Veiting lána, ábyrgða og óafturkræfra framlaga skal byggjast á umsóknum, nema verið sé að afstýra neyðarástandi í atvinnu- og byggðamálum.

Stjórn Byggðastofnunar ákveður lánakjör stofnunarinnar. Skal í því efni bæði höfð hliðsjón af fjárhagsstöðu stofnunarinnar á hverjum tíma og tilganginum með lánveitingum hennar.

13. gr.

Byggðastofnun getur, í samræmi við hlutverk sitt, stuðlað að stofnun nýrra fyrirtækja samkvæmt ákvörðun stjórnar stofnunarinnar.

14. gr.

Með tilliti til hlutverks Byggðastofnunar, sbr. 2. gr. þessara laga, er stjórn stofnunarinnar heimilt að ákveða að stofnunin taki þátt í fjárfestingar- eða þróunarfélögum. Þá skal stofnunin hafa samstarf við fjárfestingarsjóði og lánastofnanir, eftir því sem við á, um fyrirgreiðslu til verkefna sem samrýmast hlutverki hennar.

III. KAFLI**Önnur ákvæði.****15. gr.**

Forsætisráðherra skal gefa Alþingi árlega skýrslu um starfsemi stofnunarinnar.

Ársreikningum skal fylgja skrá yfir lánveitingar og óafturkræf framlög Byggðastofnunar.

16. gr.

Byggðastofnun tekur við öllum eignum Byggðasjóds samkvæmt lögum nr. 97/1976, svo og skuldbindingum sjóðsins, við gildistöku laga þessara.

17. gr.

Tekjur Byggðastofnunar eru:

1. Eignir Byggðasjóds samkvæmt lögum nr. 97/1976.
2. Framlag úr ríkissjóði eins og ákvæðið er í fjárlögum hverju sinni.
3. Fjármagnstekjur.

18. gr.

Byggðastofnun er heimilt innan ramma lánsfjárlaga að taka lán til starfsemi sinnar innanlands eða erlendis, annaðhvort í eigin nafni eða fyrir milligöngu annarra aðila, þannig að ráðstöfunarfé stofnunarinnar verði a.m.k. 0,5 af hundraði þjóðarframléiðslu.

[19. gr.]

Fellt niður sbr. L. 39/1991, 3-4 gr. L. 90/1991, 90 gr.

20. gr.

Handbært fé Byggðastofnunar skal geyma á reikningum í bönkum eða sparissjóðum samkvæmt ákvörðun stjórnar Byggðastofnunar.

21. gr.

Byggðastofnun er undanþegin öllum opinberum gjöldum og sköttum til ríkissjóds eða sveitarsjóða eða annarra stofnana.

22. gr.

Stjórnarmenn og allir starfsmenn Byggðastofnunar eru bundnir þagnarskyldu um atriði sem þeir fá vitneskju um í starfi sínu og leynt skulu fara samkvæmt lögum, fyrirmælum yfirboðara eða eðli málsins. Þagnarskylda helst þótt látið sé af starfi.

[23. gr.]

Fellt niður sbr. L. 39/1991, 3.-4. gr. L. 12/1986, 13. gr.

24. gr.

Nánari ákvæði um skipulag Byggðastofnunar og framkvæmd laga þessara má setja með reglugerð.

25. gr.

Lög þessi öðlast gildi 1. október 1985.

Með lögum þessum eru felldir úr gildi III. og VI. kafla laga nr. 97/1976, um Framkvæmdastofnun ríkisins, og önnur ákvæði þeirra laga sem varða byggðadeild Framkvæmdastofnunar og Byggðasjóð og verkefni Framkvæmdastofnunar á sviði byggðamála.

REGLUGERÐ UM BYGGÐASTOFNUN

nr. 274 frá 8. maí 1998 með síðari breytingum 13. apríl 1999.

I. KAFLI

Hlutverk

1. gr.

Byggðastofnun er sjálfstæð stofnun í eigu íslenska ríkisins og heyrir undir forsætisráðherra.

2. gr.

Hlutverk Byggðastofnunar er að stuðla að þjóðfélagslega hagkvæmri þróun byggðar í landinu. Aðgerðir hennar skulu miða að því að styrkja og efla byggð í landinu, sem fái staðist til lengdar og þar sem rekin er fjölbætt atvinnustarfsemi og þjónusta.

3. gr.

Byggðastofnun fylgist með þróun byggðar í landinu. Í starfi sínu skal stofnunin fylgja eftir stefnumarkandi áætlunum í byggðamálum, sem Alþingi hefur samþykkt. Stofnunin getur gert eða látið gera áætlanir um þróun byggðar og atvinnulífs í þeim tilgangi að treysta búsetu og atvinnu í byggðum landsins.

Í samræmi við hlutverk stofnunarinnar veitir hún lán eða annan fjárhagslegan stuðning í því skyni meðal annars að bæta aðstöðu til búsetu í einstökum byggðarlögum og koma í veg fyrir að óæskileg byggðaröskun eigi sér stað eða lífvænlegar byggðir fari í eyði.

II. KAFLI

Stjórn

4. gr.

Stjórn Byggðastofnunar er skipuð 7 mönnum kosnum hlutfallskosningu á Alþingi að afstöðnum almennum þingkosningum. Kosnir skulu jafnmargir varamenn. Forsætisráðherra skipar formann og varaformann úr hópi hinna þingkjörnu stjórnarmanna. Formaður stjórnarinnar boðar hana til fundar. Á stjórnarfundum ræður afl atkvæða. Forsætisráðherra ákveður þóknun stjórnarinnar.

5. gr.

Verkefni stjórnar Byggðastofnunar eru meðal annars þessi:

1. Að ákveða starfsskipulag stofnunarinnar að því leyti sem það er ekki gert í reglugerð þessari.
2. Að ákveða starfsáætlun fyrir stofnunina til eins árs í senn, þar á meðal hverjar byggðaaætlanir skuli gerðar á vegum hennar. Starfsáætlun skal endurskoða á árinu eftir því sem þurfa þykir.
3. Að ákveða rekstraráætlun fyrir stofnunina til eins árs í senn.
4. Að fjalla um allar byggðaaætlanir sem gerðar eru á vegum stofnunarinnar eða lagðar eru fyrir stjórnina til samþykktar, sbr. 9. gr. laga nr. 64/1985.

5. Að fjalla um skýrslur stofnunarinnar um starfsemi hennar.
6. Að taka ákvarðanir um lántöku, sbr. 18. gr. laga nr. 64/1985 og 3.-4. gr. laga nr. 39/1991.
7. Að setja reglur um lánakjör stofnunarinnar.
8. Að taka ákvarðanir um veitingu lána og ábyrgða, svo og óafturkræf framlög, sem stofnunin veitir í samræmi við lög og reglugerð þessa.

Í upphafi hvers árs skal stjórn Byggðastofnunar, að fenginni tillögu forstjóra, samþykkja áætlun um starfsemi stofnunarinnar á viðkomandi ári. Áætlun þessi skal vera í þremur hlutum: Starfsáætlun, rekstraráætlun og heildarútlánaáætlun. Ofangreindar áætlanir skulu sendar forsætisráðherra til kynningar eigi síðar en 15. febrúar ár hvert.

Í starfsáætlun skal fjallað um þau verkefni sem stjórn stofnunarinnar vill að unnið sé að og ekki teljast til venjubundinna verka. Forstjóra er heimilt að ákveða að unnið sé að verkefnum sem ráðherra óskar eftir að stofnunin taki að sér fyrir ráðuneyti sitt eða önnur ráðuneyti. Sérfræðiálit stofnunarinnar skulu unnin á ábyrgð forstjóra og viðkomandi sérfræðinga, enda skal tekið fram að svo sé.

Í rekstraráætlun skal greina á milli lánastarfsemi og annarrar starfsemi stofnunarinnar. Þar skal koma fram m.a. hvernig framlögum á fjárlögum og öðrum tekjum skal ráðstafað í rekstur stofnunarinnar, kostnaðarþátttöku vegna atvinnuráðgjafa, og í framlög til átaks- og þróunarverkefna. Í rekstraráætlun fyrir lánastarfsemi skulu koma fram áætlaðar tekjur hennar, sem eru ávöxtun fjármuna og sértekjur. Þar skulu einnig koma fram áætluð gjöld, sem eru sá hluti rekstrarútgjalda er af lánastarfseminni leiðir, auk nauðsynlegra framlaga í afskriftarreikning útlána vegna almennra lána annars vegar og vegna áhættulána hins vegar. Með áhættulánum er átt við lán með meiri áhættu en vaxtamunur þeirra getur greitt.

Í heildarútlánaáætlun skal vera stefnumótun fyrir útlán, ábyrgðir, hlutfjárþátttöku og styrkveitingar stofnunarinnar. Í tillögunni skal móta stefnu um þá landshluta og atvinnugreinar sem stofnunin mun beina aðstöðu sinni til á árinu. Þar skal m.a. koma fram með hvaða hætti aðstoðin skal veitt, hvaða tilefni réttlæti aðstoð og með hvaða skilyrðum aðstoðin skuli veitt. Þar skulu einnig vera þær vinnureglur um veitingu aðstoðar sem þurfa þykja. Stefnuörkunin skal vera í samræmi við stefnumarkandi áætlun í byggðamálum sem Alþingi hefur samþykkt, sbr. 10. gr. þessarar reglugerðar.

6. gr.

Stjórn Byggðastofnunar skal við afgreiðslu lána, ábyrgða, óafturkræfra framlaga og aðrar ákvarðanir sínar gæta jafnræðis milli aðila sem eru í sömu eða sambærilegri aðstöðu. Þess skal sérstaklega gætt að fyrirgreiðsla stofnunarinnar til fyrirtækja og einstaklinga raski ekki samkeppnisaðstöðu annarra atvinnufyrirtækja á landsbyggðinni.

III. KAFLI

Forstjóri

7. gr.

Forsætisráðherra skipar forstjóra Byggðastofnunar til fimm ára í senn til að annast daglega stjórn stofnunarinnar. Forstöðumaður fyrirtækja-sviðs skal vera staðgengill forstjóra.

8. gr.

Verkefni forstjóra Byggðastofnunar eru meðal annars þessi:

1. Að stjórna daglegum rekstri stofnunarinnar.
2. Að gera tillögur til stjórnar um starfsskipulag stofnunarinnar.
3. Að gera tillögur til stjórnar um áætlanagerð á vegum stofnunarinnar.
4. Að gera tillögur um afgreiðslu á byggðaaáætlunum sem lagðar eru fyrir stjórn stofnunarinnar.
5. Að gera tillögur um árlega heildarútlánaáætlun, svo og tillögur um veitingu einstakra lána, ábyrgða og óafurkræfra framlaga stofnunarinnar.
6. Að ráða stofnuninni starfsfólk innan ramma fjárhagsáætlunar.

IV. KAFLI

Skipulag

9. gr.

Starfsemi á aðalskrifstofu Byggðastofnunar skal, auk skrifstofu forstjóra, skiptast í eftirtalin svið:

- a) Rekstrarsvið annast m.a. rekstur stofnunarinnar, bókhald, útborganir og innheimtu lána, ásamt gerð rekstrar- og greiðsluáætlana.
- b) Þróunarsvið annast m.a. úrvinnslu upplýsinga um þróun byggðar og hefur umsjón með gerð byggðaaáætlana, úttektum og öðru þróunarstarfi. Byggðastofnun skal heimilt að staðsetja þróunarsvið stofnunarinnar utan aðalskrifstofu hennar.
- c) Fyrirtækjasvið hefur m.a. umsjón með umsóknum um lán, gerð skuldabréfa, úttektum á fyrirtækjum og atvinnulífi og sérfræðiaðstoð vegna þess.
- d) Lögfræðisvið annast m.a. lögfræðileg verkefni, innheimtu og yfirstjórn skjalagerðar.

Byggðastofnun skal heimilt að reka svæðisskrifstofur auk aðalskrifstofu stofnunarinnar og skal stjórn stofnunarinnar ákveða svæðaskiptingu á milli þeirra. Svæðisskrifstofur annast samskipti við íbúa á sínu starfssvæði og sinna auk þess sérstökum verkefnum sem forstjóri felur þeim. Forstjóri Byggðastofnunar ræður forstöðumann fyrir hvert starfssvið á aðalskrifstofu og svæðisskrifstofur stofnunarinnar.

V. KAFLI

Byggðaaáætlanir

10. gr.

Byggðastofnun gerir tillögu að stefnumótandi áætlun í byggðamálum til fjögurra ára í senn í samræmi við 8. gr. laga nr. 64/1985, sbr. lög nr. 39/1991. Forsætisráðherra leggur tillöguna fyrir

Alþingi til afgreiðslu í formi þingsályktunar.

Í tillögunni skal koma fram stefna ríkisstjórnar í byggðamálum og tengsl hennar við almenna stefnu í efnahags- og atvinnumálum, svo og við áætlanir á sviði opinberrar þjónustu í landinu.

Í því skyni kynnir forsætisráðherra Byggðastofnun, þegar vinna að undirbúningi tillögunnar hefst, stefnu ríkisstjórnarinnar í byggðamálum og á hvaða atriði lögð skuli áhersla við gerð áætlunarinnar.

Í forsendum tillögunnar gerir Byggðastofnun grein fyrir ástandi og horfum í þróun byggðar í einstökum landshlutum og markmiðum sem æskileg eru talin og þjóðhagslega hagkvæmt að stefna að í þróun byggðar landsins í heild. Jafnframt skal í forsendum tillögunnar gerð úttekt á áhrifum þeirrar fjárhagslegu fyrirgreiðslu sem Byggðastofnun hefur veitt, frá því að síðasta áætlun var gerð, á þróun byggðar í landinu.

Stefnumótandi áætlun í byggðamálum skal fjalla um þær aðgerðir í byggðamálum sem lagt er til að ríkisvaldið gripi til og hversu miklu fé þurfi að veita til þeirra á hverju ári áætlunarinnar. Skal þar fjallað um aðgerðir sem Byggðastofnun og öðrum opinberum aðilum er ætlað að framkvæma.

Við gerð áætlunarinnar skal Byggðastofnun hafa samráð við ráðuneyti, Þjóðhagsstofnun, sveitarfélög og samtök þeirra og aðra aðila sem þurfa þykir. Hagstofu Íslands, Þjóðhagsstofnun og öðrum ríkisstofnunum eða sveitarfélögum er rétt að veita Byggðastofnun þær upplýsingar sem hún telur nauðsynlegar til slíkrar áætlunargerðar.

Samþykkt byggðaaáætlun skal endurskoða á tveggja ára fresti.

11. gr.

Stjórn Byggðastofnunar fjallar um stefnumótandi hluta byggðaaáætlunar við undirbúning hennar. Hún fylgist með framkvæmd þeirra þátta hennar sem Alþingi felur henni.

12. gr.

Svæðisbundnar byggðaaáætlanir skulu hafa að geyma greinargerð um ástand og horfur í þróun byggðar á viðkomandi svæði og markmiðum sem æskileg eru talin með tilliti til þjóðhagslegrar hagkvæmni byggðar í landinu. Að jafnaði skal hver áætlun taka til svæðis sem telja má sameiginlegt atvinnusvæði. Svæðisbundnar byggðaaáætlanir skulu gerðar til 4ra ára.

Í svæðisbundinni byggðaaáætlun skal fjallað um það hverjar af aðgerðum ríkisvaldsins í byggðamálum koma til framkvæmda á viðkomandi svæði og hversu miklu fé ríki og heimaáðilar hyggjast veita til atvinnuþróunarstarfs.

Stjórn Byggðastofnunar tekur ákvörðun um hvaða svæðisbundnu byggðaaáætlanir skulu unnar á vegum stofnunarinnar og fylgist með gerð þeirra. Slíkar byggðaaáætlanir skulu vera í samræmi við og unnar á grundvelli stefnumótandi áætlunar í byggðamálum sem Alþingi hefur samþykkt. Jafnframt skal hverju sinni endurskoða fyrirbyggjandi svæðisbundnar byggðaaáætlanir með hliðsjón af þeirri áætlun sem Alþingi hefur samþykkt.

Svæðisbundnar byggðaáætlanir skulu unnar í samvinnu við sveitarstjórnir á viðkomandi svæði og þau ráðuneyti sem við eiga. Í slíkri áætlun skal vera sameiginleg stefnumörkun og útfærsla ríkis og viðkomandi sveitarstjórna um opinberar framkvæmdir og skipulag opinberrar þjónustu á svæðinu.

Áður en svæðisbundin byggðaáætlun hlýtur samþykki stjórnar Bygðastofnunar, skal sveitarstjórnun á viðkomandi svæði og hlutaðeigandi héraðsnefnd gefinn kostur á að fjalla um tillögu að áætluninni og skila athugasemdum sínum til stjórnar Bygðastofnunar.

Svæðisbundnar byggðaáætlanir, sem stjórn Bygðastofnunar hefur samþykkt, skulu sendar forsætisráðherra sem kynnir þær ríkisstjórn og Alþingi.

VI. KAFLI

Atvinnuþróunarfélög

13. gr.

Bygðastofnun getur átt aðild að atvinnuþróunarfélögum á landsbyggðinni. Í slíkum félögum starfa sveitarfélög, samtök sveitarfélaga og launþega, atvinnufyrirtæki og aðrir aðilar sem vilja taka þátt í og láta sig varða alhliða þróun og nýsköpun í atvinnulífi á viðkomandi svæði. Í þeim atvinnuþróunarfélögum sem Bygðastofnun tekur þátt í skal fulltrúi hennar að jafnaði eiga sæti í stjórn þeirra.

Stærð félagssvæðis atvinnuþróunarfélaga fer eftir aðstæðum í hverju héraði. Stjórn Bygðastofnunar veitir stuðning við stofnun og rekstur atvinnuþróunarfélaga á landsbyggðinni á grundvelli umsókna frá þeim.

14. gr.

Bygðastofnun veitir, að fenginni umsókn atvinnuþróunarfélaga, styrki til verkefna á vegum þeirra á sviði þróunar og nýsköpunar í atvinnulífi á félagssvæðinu.

Bygðastofnun hefur samráð við tæknistofnanir atvinnuvega, stofnlánasjóði, menntastofnanir og aðra aðila sem vinna að hliðstæðum verkefnum og beittir sér fyrir samstarfi um stuðning við framkvæmd þeirra verkefna sem hún metur styrkhæf. Stjórn stofnunarinnar setur nánari reglur um þessar styrkveitingar.

VII. KAFLI

Atvinnuráðgjafar

15. gr.

Í hverju kjördæmi skal starfa a.m.k. einn atvinnuráðgjafi. Hlutverk hans er að stunda almenna atvinnuráðgjöf á starfssvæði sínu.

Bygðastofnun skal hafa frumkvæði að því að gert verði samkomulag um starf atvinnuráðgjafa milli sveitarfélaga, samtaka þeirra, félaga vinnuveitenda og launþega og annarra aðila sem rétt þykir að eigi aðild að starfi atvinnuráðgjafa í viðkomandi kjördæmi. Í þeim samningi skal kveðið á um skiptingu kostnaðar af starfi atvinnuráðgjafa, starfsskyldur hans og stjórn og eftirlit með starfi hans. Bygðastofnun skal að jafnaði

greiða hluta kostnaðar við starf a.m.k. eins atvinnuráðgjafa í hverju kjördæmi, en auk þess veitir stofnunin faglega ráðgjöf og aðstoðar atvinnuráðgjafa við störf þeirra.

Atvinnuráðgjafi skal hafa samstarf við aðra aðila sem vinna að ráðgjafar- og leiðbeiningarstarfi á sviði atvinnumála í kjördæminu.

Atvinnuráðgjafar kjördæmanna skulu einnig vinna að samstarfi atvinnuþróunarfélaga innan viðkomandi kjördæmis og er heimilt að fela þeim framkvæmdastjórn þeirra ef um semst.

VIII. KAFLI

Lán og annar fjárhagslegur stuðningur

16. gr.

Bygðastofnun veitir fjárhagslega fyrirgreiðslu í samræmi við hlutverk sitt, skv. 2. og 3. gr. laga um Bygðastofnun, nr. 64/1985, og byggðaáætlanir er gerðar hafa verið á grundvelli 8. gr. sömu laga, sbr. lög nr. 39/1991.

Fjárhagsleg fyrirgreiðsla skal byggjast á umsóknum, nema verið sé að afstýra neyðarástandi í atvinnu- og byggðamálum.

Forstjóri skal sjá til þess að unnin sé skrifleg greinargerð vegna allra tillagna um afgreiðslu einstakra lánsúmsókna, veitingu ábyrgða, hlutaframlaga og óafturkræfra framlaga, sem teknar eru til afgreiðslu á stjórnarfundum. Þessar greinargerðir skulu sendar stjórnarmönnum fyrir stjórnarfundi. Forstjóri skal sjá til þess að erindi sem berast stofnuninni einni viku fyrir stjórnarfund eða fyrr séu lögð fram til afgreiðslu á þeim stjórnarfundi.

Stjórn stofnunarinnar getur veitt forstjóra heimild til að ákveða almennar lánveitingar að fjárhæð allt að 10 millj. kr. í hverju einstöku tilviki án þess að fyrir liggja samþykki stjórnar. Ákvarðanir forstjóra skulu byggjast á almennum reglum sem stjórnin setur.

Styrkir skulu veittir til verkefna á sviði nýsköpunar í atvinnumálum og til byggðamála almennt. Bygðastofnun skal og skilgreina afmörkuð áherslusvið er njóti forgangs hvað styrkveitingar varðar. Einstakar styrkveitingar til fyrirtækja og einstaklinga skulu vera að hámarki 4 millj. kr. vegna eins og sama verkefnis á ári og skal ekkert verkefni njóta styrkja í lengri tíma en þrjú ár. Undanþegnir frá þessum fjárhæðarmörkum eru styrkir sem veittir eru á grundvelli ákvæða búvörulaga.

Auglýsa skal eftir umsóknum um styrki og skal umsóknarfrestur vera a.m.k. 4 vikur. Í auglýsingu skal greina frá skilyrðum styrkhæfis, tilgreina áherslusvið og hvaða gögnum beri að skila. Þá skal koma fram hve há fjárhæð er til ráðstöfunar og á hvaða bili einstaka styrkir geta verið. Skulu auglýsingar birtast í a.m.k. einu dagblaði sem gefið er út á landsvísu.

Umsóknir skulu vera á sérstökum eyðublöðum sem stofnunin lætur í té. Umsóknum skulu fylgja viðeigandi gögn, svo sem greinargerð um fyrirhugað verkefni, upplýsingar um fjárhagsstöðu og rekstrar- og kostnaðaráætlanir. Lögð skal áhersla á vandaðan undirbúning verkefna. Umsækjandi skal upplýsa um opinbera styrki og

fjárhagsaðstoð sem hann hefur fengið á síðustu þremur árum.

Styrkjum skal úthluta einu sinni til tvisvar á ári. Umsóknarfrestur við vorúthlutun skal vera til 1. apríl og skal úthlutun lokið fyrir maílok. Ef fénu verður ekki öllu ráðstafað í þeirri úthlutun skal auglýsa aftur með umsóknarfresti til 1. október og skal úthlutun lokið fyrir nóvemberlok.

Skuldbindandi styrkloforð skulu að jafnaði veitt til 6 mánaða í senn og skal þar tilgreina skilmála sem stofnunin setur fyrir greiðslu styrkfjár. Hafi verkefni ekki hafist innan þess tíma fellur hið skuldbindandi loforð niður. Áður en til útborgunar kemur skulu umsækjendur skila greinargerð um framvindu verkefnisins.

Styrkir Bygðastofnunar til nýsköpunar- og atvinnuþróunarverkefna skulu að jafnaði ekki vera hærri en 40% af kostnaði, en lægri vegna fjárfestingar, sbr. 17. gr.

17. gr.

Bygðastofnun er heimilt að veita fjárhagslega aðstoð utan höfuðborgarsvæðisins. Með höfuðborgarsvæðinu er átt við eftirtalin sveitarfélög: Hafnarfjarðarkaupstað, Garðabæ, Bessastaðahrepp, Kópavogskaupstað, Seltjarnarneskaupstað, Reykjavíkurborg, Mosfellsbæ, Kjalarneshrepp og Kjósarhrepp.

Um veitingu fjárhagsaðstoðar Bygðastofnunar til atvinnurekstrar gilda ákvæði samningsins um Evrópska efnahagssvæðið, sbr. lög nr. 2/1993. Með fjárhagsaðstoð er átt við hvers konar aðstoð eða ívilnun og í hvaða formi sem er.

Aðstoð sem fellur undir c-lið 3. mgr. 61. gr. EES-samningsins vegna fjárfestinga skal ekki nema hærri fjárhæð en svarar til 17%, að teknu tilliti til tekjuskatts, af upphaflegum stofnkostnaði vegna starfsstöðvar eða breytinga á henni. Til viðbótar er heimilt að veita smáum og meðalstórum fyrirtækjum aðstoð er svarar til allt að 10% af sömu kostnaðarþáttum, sbr. skilgreiningu 10.2 í leiðbeiningarreglum Eftirlitsstofnunar EFTA um ríkisaðstoð. Reglurnar eru birtar í EES-viðbæti við stjórnartíðindi EB. Framangreindir hundraðshlutar eru hámarksviðmiðanir fyrir alla opinbera fjárhagsaðstoð til sama verkefnis.

Við útreikning og mat á veittri aðstoð skal miða við þá ávöxtun sem fengist hefði við eðlilegar markaðsaðstæður hverju sinni.

18. gr.

Stjórn Bygðastofnunar ákveður lánakjör stofnunarinnar. Skal í því efni bæði höfð hliðsjón af fjárhagsstöðu stofnunarinnar á hverjum tíma og tilganginum með lánveitingum hennar, sbr. nánar ákvæði 22.-23. gr. reglugerðar þessarar.

Óheimilt er að gefa eftir veitt lán, þ.m.t. áhættulán. Frá þessu má þó gera undantekningar þegar sérstakar aðstæður mæla með, svo sem þegar lán eru ekki með haldbærum tryggingum og það samræmist innheimtuhagsmunum stofnunarinnar. Leita skal umsagnar Ríkisendurskoðunar áður en einstök lán eru gefin eftir.

19. gr.

Bygðastofnun getur, í samræmi við hlutverk sitt, stuðlað að stofnun nýrra fyrirtækja samkvæmt

ákvörðun stjórnar stofnunarinnar. Þegar fyrir liggur svæðisbundin byggðaáætlun samþykkt af stjórn stofnunarinnar eða stefnumótandi byggðaáætlun samþykkt af Alþingi skal hafa hliðsjón af þeim varðandi stofnun nýrra fyrirtækja.

Til að stuðla að stofnun nýrra fyrirtækja getur Bygðastofnun veitt aðstoð og ráðgjöf við undirbúning, svo og veitt ábyrgðir og óafturkræf framlög. Almennt séð skal fjárhagsleg fyrirgreiðsla Bygðastofnunar miðast við að stofnunin sé ekki sjálf beinn þátttakandi í atvinnurekstri. Þó er stofnuninni heimilt að taka þátt í félagi með allt að 30% hlutfjárframlagi ef ríkar ástæður eru til að mati stjórnar stofnunarinnar. Bygðastofnun er þó ávallt heimilt að taka þátt í félagi með hlutfjárframlagi eða öðrum stofnframlögum sem eigandi, ef um er að ræða eignarhalds-, fjárfestingar- eða þróunarfélag, þ.m.t. atvinnuþróunarfélög, sbr. 10. gr. laga nr. 64/1985, sbr. 3. gr. laga nr. 39/1991.

Þrátt fyrir ákvæði 2. mgr. er Bygðastofnun ávallt heimilt að verja kröfur sínar með því að breyta þeim í hlutfé, enda sé það gert við nauðasamninga, sem fram fari samkvæmt lögum um gjaldþrotaskipti o.fl., nr. 21/1991. Þá er Bygðastofnun heimilt að breyta fullnustueignum í hlutfé þegar það er talið vera fjárhagslega hagkvæmasta leiðin til að verja innheimtuhagsmuni stofnunarinnar.

Þjóða skal til sölu á almennum markaði þau hlutabréf sem Bygðastofnun á og skal við það miðað að hlutabréfin séu auglýst til sölu eigi sjaldnar en einu sinni á ári. Heimilt er einnig að setja bréfin í sölu á viðurkenndum hlutabréfmarkaði.

Ákvæði þessarar greinar taka ekki til hlutfjáreignar Bygðastofnunar í eignarhalds-, fjárfestingar- og þróunarfélögum, þ.m.t. atvinnuþróunarfélögum, en stjórn Bygðastofnunar er heimilt að selja hlutabréf stofnunarinnar í slíkum félögum.

20. gr.

Með tilliti til hlutverks Bygðastofnunar, sbr. 2. gr. laga nr. 64/1985, er stjórn stofnunarinnar heimilt að ákveða að stofnunin taki þátt í eignarhalds-, fjárfestingar- og þróunarfélögum með allt að 40% eignaraðild. Skilyrði slíkrar aðildar er að fagfjárfestar, fyrirtæki í einkaeigu og einstaklingar eigi a.m.k. 10% hlutfjár í slíkum félögum. Þá skal stofnunin hafa samstarf við fjárfestingarsjóði og lánastofnanir, eftir því sem við á, um fyrirgreiðslu til verkefna sem samrýmast hlutverki hennar.

IX. KAFLI

Önnur ákvæði

21. gr.

Forsætisráðherra skal gefa Alþingi árlega skýrslu um starfsemi stofnunarinnar. Í skýrslunni skal m.a. gerð grein fyrir þeim byggðaáætlunum sem unnið hefur verið að hjá Bygðastofnun á liðnu ári og hlotið hafa samþykki, auk framkvæmdar á þeim byggðaáætlunum sem í gildi eru.

Ársreikningum skal fylgja skrá yfir lánveitingar og óafturkræf framlög Byggðastofnunar.

22. gr.

Tekjur Byggðastofnunar eru eftirfarandi:

1. Tekjur af eignum Byggðasjóðs samkvæmt lögum nr. 97/1976.
2. Framlag úr ríkissjóði eins og ákveðið er í fjárlögum hverju sinni.
3. Vaxta- og fjármagnstekjur.
4. Aðrar tekjur.

Byggðastofnun skal varðveita raungildi eigin fjár síns. Eignir og tekjur Byggðastofnunar skulu hverju sinni hrökkva til að greiða fjárskuldbindingar stofnunarinnar. Útgjöld stofnunarinnar, að meðtöldum framlögum á afskriftareikning vegna áhættu í lánveitingum, ábyrgðum og hlutafjárþátttöku, skulu takmarkast við þau framlög sem hún fær á fjárlögum hverju sinni, að viðbætti þeirri ávöxtun sem hún hefur af fjármunum sínum og öðrum tekjum.

Byggðastofnun skal mynda afskriftareikning útlána er sýni á hverjum tíma þá áhættu sem tekin hefur verið og fólgin er í útlánnum stofnunarinnar. Jafnhraðan og ákvarðanir eru teknar um lánveitingar, ábyrgðir og hlutafjárþátttöku skal taka tillit til þeirrar áhættu sem af þeim leiðir með framlagi í afskriftareikning. Forstjóri stofnunarinnar skal leggja mat á áhættuna í hverju tilviki fyrir sig. Á hverju ári skal ekki tekin meiri áhætta samtals en samsvarar þeirri fjárhæð sem talið er mögulegt að leggja í afskriftareikning samkvæmt rekstraráætlun, sbr. 5. gr. þessarar reglugerðar.

Árleg framlög í afskriftareikning vegna áhættulána skulu takmarkast við 8% af eiginfjárstöðu í upphafi árs. Áhætta í einstökum lánveitingum skal ekki fara yfir 50% í hverju tilviki, nema verið sé að vinna gegn yfirvofandi röskun byggðar, sbr. 2. mgr. 3. gr. laga nr. 64/1985.

Við gerð ársreiknings fyrir stofnunina skal Ríkisendurskoðun leggja mat á stöðu útlána og áhættufjármuna stofnunarinnar í samræmi við góðar reikningsskilaaðferðir. Telji hún að afskriftareikningurinn sýni ekki þá áhættu sem fólgin er í útlánnum stofnunarinnar skal hún mæla fyrir um viðbótarframlag sem nægir til þess að efnahagsreikningurinn gefi glögga mynd af stöðu útlána og annarra áhættufjármuna.

23. gr.

Byggðastofnun er heimilt innan ramma fjárlaga að taka lán til starfsemi sinnar innanlands eða erlendis, annaðhvort í eigin nafni eða fyrir milligöngu annarra aðila, þannig að ráðstöfunarfé stofnunarinnar verði a.m.k. 0,5 af hundraði þjóðarframléiðslu. Við undirbúning fjárlaga skal Byggðastofnun leggja fram tillögu um lánsfjárhæmild ásamt sundurliðun á því til hvaða verkefna eigi að verja fénu.

24. gr.

Stjórnarmenn og allir starfsmenn Byggðastofnunar eru bundnir þagnarskyldu um atriði sem þeir fá vitneskju um í starfi sínu og leynt skulu fara samkvæmt lögum, fyrir mælum yfirboðara eða eðli málsins. Þagnarskylda helst þótt látið sé af starfi.

25. gr.

Stjórnarmaður skal ekki taka þátt í meðferð máls er varðar fyrirtæki ef hann situr í stjórn þess eða er starfsmaður þess. Hann skal einnig víkja ef hann er verulega fjárhagslega háður fyrirtæki vegna eignaraðildar, viðskipta eða af öðrum ástæðum. Sama gildir um þátttöku stjórnarmanns í meðferð máls er varðar aðila sem eru honum svo persónulega tengdir að hætta sé á að hann fái ekki lítið hlutlaust á málið. Við upphaf stjórnarsetu ber stjórnarmanni að leggja fram yfirlit yfir þau fyrirtæki sem hann telur að svo sé ástatt um að hann geti ekki tekið þátt í afgreiðslu á málefnum þeirra. Hann skal einnig tilkynna ef breytingar verða á högum hans að þessu leyti.

26. gr.

Reglugerð þessi er sett samkvæmt heimild í 24. gr. laga nr. 64/1985, um Byggðastofnun, sbr. 3.-4. gr. laga nr. 39/1991, svo og með vísan til 61. gr. samningsins um Evrópska efnahagssvæðið, sbr. 1. mgr. 2. gr. laga nr. 2/1993, um lagagildi samningsins hér á landi.

Reglugerð þessi öðlast gildi við birtingu. Við gildistöku hennar fellur brott reglugerð nr. 51/1992, um sama efni, sbr. breytingar á þeirri reglugerð nr. 290/1994 og nr. 153/1995.



Byggðastofnun

Engjateigi 3 ■ Pósthólf 5410 ■ 125 Reykjavík ■ Sími 560 5400 ■ Bréfsími 560 5499
Skagfirðingabraut 21 ■ 550 Sauðárkróki ■ Sími 453 6220 ■ Bréfsími 453 6221
Heimasíða: www.bygg.is