

Ársskýrsla 2005

*Umsjón: Guðmundur Guðmundsson
Umbrot og prentvinnsla: NÝPRENT, Sauðárkróki
Ljósmyndir: Odd Stefán, Nýprent, Hinir sömu*

Efnisyfirlit

Formáli	5
Inngangur	7
Skipulag og starfsemi	10
Starfsemi þróunarsviðs	11
Fjárhagur og rekstur	18
Ársreikningur Byggðastofnunar 2005	21
Útborgaðir styrkir og hlutafé	30
Framlög til atvinnuþróunarfélaga	31
Lög um Byggðastofnun	35
Reglugerð fyrir Byggðastofnun	37

Stjórn Bygðastofnunar



*Herdís Á. Sæmundardóttir
formaður*



*Guðjón Guðmundsson
varaformaður*



Arnbjörg Sveinsdóttir



Drífa Hjartardóttir



Gunnlaugur Stefánsson



Þorvaldur T. Jónsson



Örygur Hnefill Jónsson



*Aðalsteinn Þorsteinsson
forstjóri*

Formáli stjórnarformanns Byggðastofnunar

Hlutverk Byggðastofnunar er að vinna að eflingu byggðar og atvinnulífs á landsbyggðinni. Öll regluleg starfsemi er á Sauðárkróki og þar starfa tuttugu manns. Starfsemin er þríþætt. Í fyrsta lagi fjármála-starfsemi sem lýtur að þjónustu við einstök fyrirtæki, lánveitingar, kaup á hlutafé, ábyrgðaveitingar og ráðgjöf. Í öðru lagi eru svo verkefni á sviði byggðamála sem þróunarsvið stofnunarinnar annast. Þróunarsvið annast samskipti við atvinnuþróunarfélögin og samræmingu á störfum þeirra. Jafnframt tekur þróunarsviðið þátt í og annast fjölmörg verkefni á sviði byggðamála fyrir stjórnvöld og svæðasamtök, auk verkefna sem stofnunin hefur frumkvæði að. Í þriðja lagi er Byggðastofnun tengiliður og framkvæmdaaðili vegna þess erlenda samstarfs sem Ísland tekur þátt í á sviði byggðamála, svo sem NORA sem er samstarf þjóða á Norður-Atlantshafi og NPP eða Norðurslóðaáætlun Evrópusambandsins. Þá er starfsmaður Byggðastofnunar fulltrúi Íslands í norrænu embættismannanefndinni um byggðamál.

Þessar þrjár meginstoðir Byggðastofnunar skarast að sjálfsgöðu talsvert og styðja hver aðra.

Opinber umræða um það starf sem Byggðastofnun vinnur er ekki alltaf byggð á mikilli þekkingu eða sanngirni. Oftar en ekki hverfist hún um að verið sé að sóa opinberum fjármunum í vonlaus verkefni og fyrirtæki á landsbyggðinni. Staðreyndin er hins vegar sú að þau fyrirtæki og verkefni sem af einhverjum ástæðum mistakast eru miklum mun færri en þau sem vel fara og þau eru orðin býsna mörg fyrirtækin sem ekki síst fyrir aðkomu Byggðastofnunar lifa

góðu lífi og skapa mörgum vinnufúsum höndum atvinnu á sínum svæðum.

Byggðastofnun kemur við sögu í flestum atvinnugreinum landsbyggðarinnar, en eðli málsins samkvæmt hefur talsvert áhersla verið á sjávarútveg og ferðaþjónustu.

Eins og fram kemur annars staðar í ársskýrslunni var unnið að mörgum verkefnum á vegum þróunarsviðsins.

Eitt stærsta verkefnið var vinna með iðnaðarráðuneytinu að samningu nýrrar byggðaaætlunar fyrir árin 2006-2009 sem nú er til umfjöllunar á Alþingi. Aðkoma stofnunarinnar að gerð byggðaaætlunarinnar var til muna meiri en að þeirri áætlun sem gildi árin 2002 til 2005.

Starfsfólk þróunarsviðs hefur unnið að gerð vaxtarsamninga víðs vegar um landið og tekið þátt í framkvæmd þeirra þar sem þeir eru komnir til framkvæmdar.

Unnin var skýrslan „Konur og stoðkerfi atvinnulífsins“ fyrir iðnaðarráðherra þar sem lagt var mat á hvaða árangur hefur náðst undanfarin ár af verkefnum sem hafa haft það að markmiði að örva frumkvæði kvenna í atvinnurekstri. Sömuleiðis má nefna skýrsluna „Velferðarþjónusta í dreifbýli“ sem unnin var af starfsmanni Byggðastofnunar með og fyrir nefnd á vegum félagsmálaráðherra. Einnig tóku starfsmenn stofnunarinnar þátt í gerð skýrslu um lífræna framleiðslu, ónotuð tækifæri í atvinnulífi landsbyggðarinnar og skýrslu um ástand rækjuíðnaðar í landinu.

Af öðrum verkefnum sem unnið er að má nefna vinnu að nýju byggðakorti ESA og fjölþjóðlegu verkefni um gerð svæðisáætlana á norðlægum slóðum sem er

hugsað sem undirbúningur að því að gerðar verði landshlutaáætlanir. Þá hefur Byggðastofnun lagt til að Ísland sæki um aðild að ESPON, sem er stofnun á vegum Evrópusambandsins sem vinnur að samræmdum svæðarannsóknnum innan Evrópu.

Þá skal nefnt að farið hefur verið á leit við atvinnuþróunarfélögin að Byggðastofnun fái áheyrnarfulltrúa í stjórn, sé ekki um slíkt að ræða nú þegar. Er það bæði gert til að fá betri tengsl við starfsvæði félaganna og eins að geta betur fylgst með starfinu.

Útlánastarfsemi hefur verið veigamikill þáttur í starfsemi Byggðastofnunar undanfarin ár. Hefur stofnunin komið að fjármögnun fjölda mikilvægra verkefna á landsbyggðinni, jafnt í samstarfi við viðskiptabanka og sparisjóði, sem og heimaaðila. Þá hefur stofnunin einnig veitt styrki og lagt fyrirtækjum til hlutafé, þó dregið hafi úr vægi þeirra þátta síðustu misseri. Meðal þeirra verkefna sem nú er unnið að á fyrirtækjasviði Byggðastofnunar er uppbygging Kalkþörungaverksmiðju á Bíldudal. Þar er á ferðinni áhugaverð nýsköpunarhugmynd sem byggir á að nýta auðlindir svæðisins og góðar vonir standa til að geti orðið veruleg lyftistöng í atvinnulífi svæðisins. Þá er einnig unnið að fjölda verkefna á sviði sjávarútvegs og ferðaþjónustu. Þrátt fyrir aukin umsvif hins almenna bankakerfis er enn veruleg eftirspurn eftir lánsfé frá Byggðastofnun, einkum í hinum veikari byggðum landsins, sem og hjá fyrirtækjum á sviði nýsköpunar af ýmsu tagi.

Eitt þeirra verkefna sem Byggðastofnun hefur komið að fjármögnun á er uppbygging nemendagarða og kennsluhúsnæðis fyrir háskólana á landsbyggðinni, á Hvanneyri, Bifröst í Borgarfirði og Hólum í Hjaltadal, enda eru þetta verkefni sem stofnunin telur skipta mjög miklu máli í byggðalegu tilliti.

Þegar þessi orð eru skrifuð er ekki vitað með nákvæmum hætti hvernig þeirri starfsemi sem Byggðastofnun hefur haft með höndum verði fyrir komið í væntanlegri nýrri stofnun, Nýsköpunarmiðstöð Íslands, en frumvarp til laga um opinberan stuðning við tæknirannsóknir, nýsköpun og atvinnuþróun hefur verið lagt fram á Alþingi. Það er þó ljóst að markmið þeirrar vinnu er að styrkja og efla þann stuðning við atvinnulífið sem iðnaðar- og viðskiptaráðuneytið hefur á sínum höndum. Það er mín skoðun að sú svæðisbundna hugsun sem kemur fram í því, þar sem leitast er við að tengja saman atvinnulíf, mennta- og menningarstofnanir og aðra staðbundna starfsemi feli í sér mörg tækifæri til að efla og styrkja einstök svæði. Með því eru líka gerðar meiri kröfur til heimamanna á einstökum svæðum að bindast samtakamætti og samvinnu í þágu framfara á sínu svæði. Það er þó ljóst að mikið starf er óunnið í mótun þessarar nýju stofnunar. Í þeirri vinnu er mikilvægt að sú þekking og yfirsýn sem fyrir er í kerfinu fari ekki forgörðum og þeir hafðir með í ráðum sem gerst þekking til atvinnu- og byggðaðróunar á landsbyggðinni.

*Herdís Á. Sæmundardóttir
formaður stjórnar Byggðastofnunar*

Inngangur

Meðal þeirra verkefna sem hvað fyrirferðarmest voru í starfsemi Byggðastofnunar á árinu 2005 var vinna við gerð stefnumótandi byggðaáætlunar fyrir árin 2006-2009, en ráðherra byggðamála lagði hana fram á Alþingi á haustmánuðum 2005. Byggðaáætlun er eitt þeirra áhaldna sem stjórnvöld beita til að jafna skilyrði til atvinnu- og mannlífs í landinu og bæta samkeppnishæfni byggða. Með byggðaáætlun fyrir árin 2002-2005 var mörkuð byggðastefna með svipuðum áherslum og í öðrum löndum Vestur-Evrópu, að efla byggðir til sjálfbærni með því að styrkja samkeppnistöðu þeirra, bæta búsetuskilyrði og samgöngur, stækka markaðssvæði með styrkum byggðakjörnum og efla menningar-, mennta- og rannsóknastarf. Að auki er lögð áhersla á stoðkerfi atvinnuveganna og á alþjóðlegt samstarf um byggðamál. Byggðaáætluninni hefur verið fylgt eftir með aðgerðaáætlunum, svæðisáætlunum og vaxtarsamningum fyrir nokkur svæði, nýjum samningum við atvinnuþróunarfélög og auknu fjölþjóðlegu samstarfi um rannsóknir í byggðamálum. Rannsóknastarf í byggðamálum fer vaxandi, sem og aðild Íslendinga að fjölþjóðlegu rannsóknasamstarfi. Þetta starf er mikilvæg forsenda fyrir aðgerðir og nýsköpun í byggðamálum og árangur mun skila sér á komandi árum.

Það er mat Byggðastofnunar að árangur þeirra aðgerða sem ríkisvaldið hefur ráðist í á gildistíma byggðaáætlunar 2002-2005 sé verulegur og sums staðar mjög mikill. Aðgerðir hafa þó ekki skilað nægum árangri á nokkrum landsvæðum, svo sem Vestfjörðum og Norðurlandi vestra, norð-

austurhorninu, sunnanverðum Austfjörðum, Skaftafellssýslum og Vestmannaeyjum. Við því þarf að bregðast og hefur þegar verið gert að nokkru leyti, svo sem með gerð vaxtarsamnings fyrir Vestfirði, vinnu sem nú er í gangi við gerð vaxtarsamnings fyrir Suðurland og Vestmannaeyjar og skipun nefnda um stefnumörkun í byggðamálum á Austurlandi, Vesturlandi og á Norðurlandi vestra. Á það verður að leggja áherslu að frumkvæði og kraftur heimamanna skiptir ætíð mestu máli þegar kemur að því að takast á við breytingar á atvinnuháttum og samfélagsþróun. Skorti þar á verða aðgerðir af hálfu opinberra aðila gagnslitlar.

Áherslur í byggðastefnu hafa tekið breytingum undanfarin ár. Á alþjóðavettvangi, t.d. bæði innan Efnahagssamvinnu- og þróunarstofnunarinnar (OECD) og Evrópusambandsins er nú í vaxandi mæli lögð áhersla á stefnumótandi aðgerðir sem auka líkur á að byggðasvæði, jafnvel yfir landamæri, eigi auðveldara með að standa á eigin fótum í fjölþjóðlegu markaðsumhverfi. Dregið hefur úr vægi aðgerða sem beinast fyrst og fremst að einstökum atvinnugreinum, en þess í stað meira horft til tiltekinna svæða og þeirra möguleika sem fólgnir eru í umhverfi þeirra og menningararfi. Í samræmi við þetta hafa áherslur í byggðastefnu verið að færast yfir á að:

1. Virkja íbúa til fjárfestingar í nýjum tækifærum sem byggjast á hagnýtingu auðlinda sem fyrir eru.
2. Bæta samkeppnishæfni atvinnulífsins til lengri tíma litið.
3. Efla nýsköpun og auka fjölbreytni í atvinnustarfsemi.

4. Auka verðmæti og gæði vöru og þjónustu.

5. Styðja aðferðir sem uppfylla strangar kröfur um verndun umhverfisins.

Þær áherslur sem lagðar eru í tillögu til þingsályktunar um stefnumótandi byggðaáætlun fyrir árin 2006-2009 endurspeglar þessi viðhorf. Meginmarkmið þeirra eru:

1. Að landshlutakjarnar verði eflir en jafnframt hugað sérstaklega að leiðum til þess að treysta búsetu í þeim byggðarlögum sem glímt hafa við viðvarandi fólksfækkun.

2. Að byggðarlög nái að laga sig að örri samfélagsþróun og hröðum breytingum á atvinnuháttum.

3. Að atvinnulíf, menntun, menning og félagslegt jafnræði verði styrkt á landsbyggðinni.

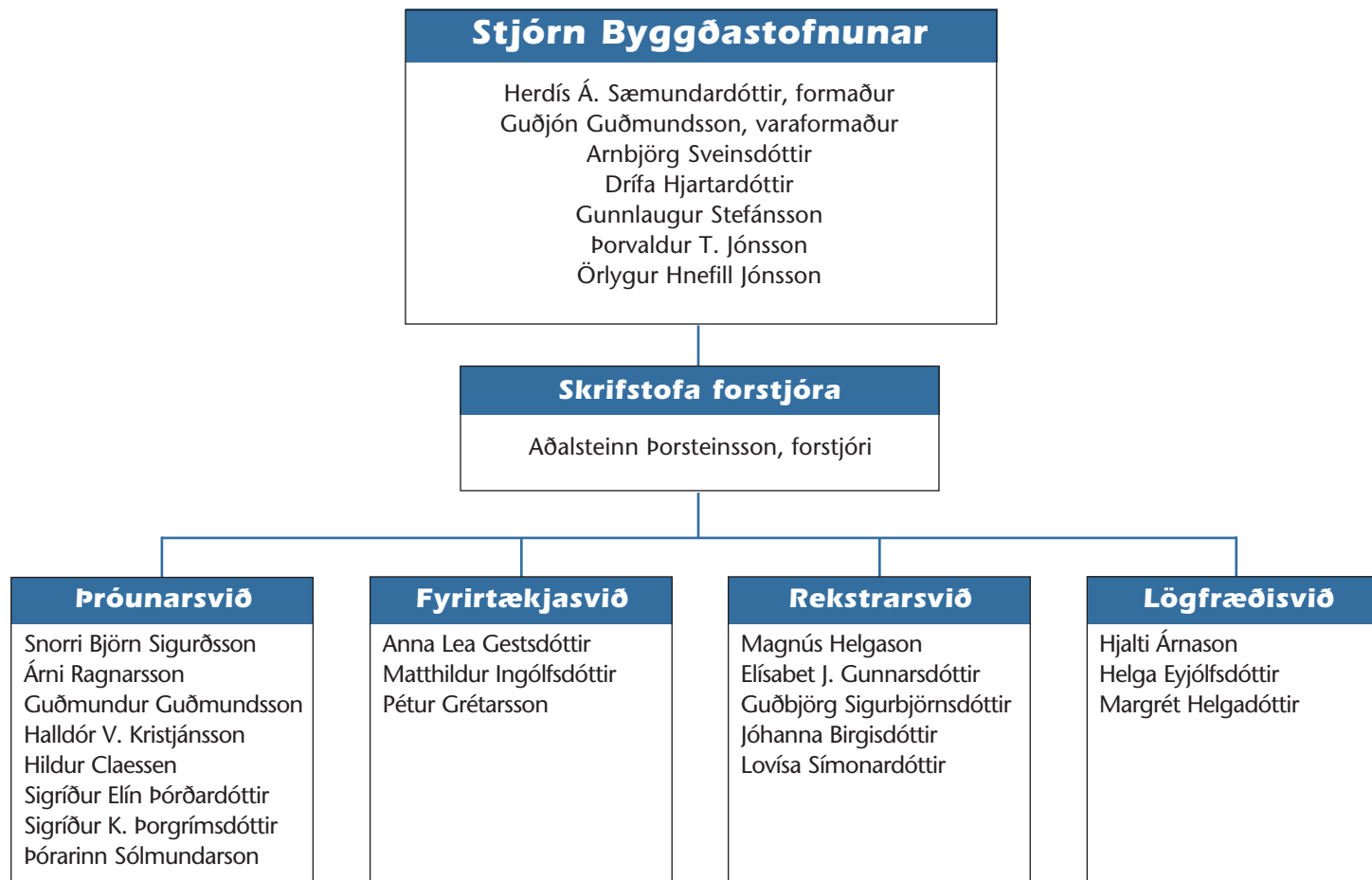
Opinber fjárstuðningur við fyrirtæki í byggðum landsins hefur aðallega byggst á lánveitingum. Aðstæður á íslenskum lánamarkaði hafa breyst mikið á síðustu misserum og endurskoðun á formi og fyrirkomulagi opinbers fjárstuðnings við fólk og fyrirtæki undir formerkjum byggðastefnu er nú tímabær. Vaxandi samkeppni á lánamarkaði hefur leitt til þess að vextir langtímalána viðskiptabanka og sparisjóða hafa lækkað og aðgengi að fjármagni hefur batnað.

Í stefnumótun í byggðamálum í löndunum í kringum okkur eru nýsköpun og atvinnuþróun veigamiklir þættir í byggðaaðgerðum opinberra aðila. Fram hjá hinu verður þó ekki horft að eigi að nást árangur af byggðaaðgerðum þarf fleira til að koma. Styrking innviða, svo sem efling sveitarstjórnarstigsins og bætt aðgengi að opinberri þjónustu, bættar

samgöngur og fjarskipti, gildi menningar og menntunar og samhæfing áætlana á hinum mismunandi sviðum er mjög mikilvæg forsenda þess að árangur náist í atvinnu- og byggðapróun. Þess vegna er megin áherslan einmitt á þessi atriði í núgildandi byggðaáætlun, sem og þeirri tillögu til þingsályktunar um stefnumótandi byggðaáætlun fyrir árin 2006-2009 sem nú liggur fyrir Alþingi.

Byggðastofnun stendur nú á tíma-mótum. Hún var stofnuð árið 1985 og varð því 20 ára á árinu 2005. Nú hefur verið lagt fyrir Alþingi frumvarp til laga um opinberan stuðning við tæknirannsóknir, nýsköpun og atvinnuþróun. Með frumvarpinu eru lagðar fram tillögur um uppstokkun á opinberu stuðningskerfi nýsköpunar og atvinnuþróunar á vegum iðnaðar- og viðskiptaráðuneytisins. Uppstokkunin byggist á því að sameina starfsemi Byggðastofnunar, Iðntæknistofnunar og Rannsóknastofnunar byggingariðnaðarins í einni stofnun, Nýsköpunarmiðstöð Íslands. Stoðkerfi atvinnulífsins á Íslandi er flókið. Veruleg skörun er í starfsemi Byggðastofnunar og ýmissa opinberra sjóða og stofnana sem starfa að atvinnuþróun. Það er álit Byggðastofnunar að meginhugmynd frumvarpsins hvað þetta varðar horfi til framfara. Gangi þessar breytingar eftir verður árið 2006 síðasta heila starfsár Byggðastofnunar.

*Aðalsteinn Þorsteinsson
forstjóri Byggðastofnunar*



Stjórn og starfsfólk Byggðastofnunar

Skipulag og starfsemi

Í stjórn Byggðastofnunar sitja sjö menn sem iðnaðarráðherra skipar samkvæmt lögum sem tóku gildi 1. janúar 2000. Ný stjórn var skipuð á ársfundi Byggðastofnunar, sem haldinn var á Bifröst í Borgarfirði 10. júní 2005. Stjórnin ákveður starfsskipulag stofnunarinnar að því leyti sem það hefur ekki verið gert í reglugerð, samþykkir starfsáætlun, rekstraráætlun og fjallar um skýrslur um starfsemina. Stjórnin mótar stefnu stofnunarinnar, tekur ákvarðanir um stærri rekstrarmálefni svo og lánskjör og lántökur. Árið 2005 hélt stjórnin 11 fundi. Forstjóri annast daglega stjórn Byggðastofnunar og gerir tillögur til stjórnar um þá þætti sem hún skal ákveða. Forstjóri ræður starfsfólk að stofnuninni. Öll regluleg starfsemi Byggðastofnunar er á Sauðárkróki. Á skrifstofunni eru fyrirtækjasvið, lögfræðisvið, rekstrarsvið og þróunarsvið. Fyrir-

tækjasvið fjallar um umsóknir um lán og styrki og annast úttektir og ráðgjöf til fyrirtækja. Lögfræðisvið hefur umsjón með lögfræðilegri þjónustu, innheimtu og skjalagerð. Rekstrarsvið sér um bókhald, greiðslur, innheimtu lána og rekstrar- og greiðsluáætlanir. Þróunarsvið hefur umsjón með úttektum og öðru þróunarstarfi. Þróunarsvið sér einnig um að samræma starf atvinnuþróunarfélaga sem starfa með stuðningi Byggðastofnunar. Stofnunin sinnir ýmsu samstarfi í byggðamálum fyrir Íslands hönd.

Starfsmenn Byggðastofnunar á Sauðárkróki voru 20 um áramót, en að auki starfaði jafnréttisráðgjafi í Þorlákshöfn til ársloka 2005.



Starfsemi þróunarsviðs

Eins og fram kemur í lögum og reglugerð fyrir Byggðastofnun þá er hlutverk þróunarsviðs að annast samstarf við atvinnuþróunarfélög og stofnanir, gagnasöfnun og úrvinnslu upplýsinga og hafa umsjón með úttektum, rannsóknum og öðru þróunarstarfi á sviði byggðamála og atvinnulífs. Á heimasíðu Byggðastofnunar „www.byggdastofnun.is“ er að finna nánari upplýsingar um starfsvið þróunarsviðsins. Hér á eftir verður gerð grein fyrir helstu þáttum í starfsemi þróunarsviðsins.

Atvinnuþróunarfélögin

Atvinnuþróunarfélögin eru eins og á undanförunum árum einn aðal samstarfsaðili þróunarsviðsins. Fjárveiting til atvinnuráðgjafarstarfseminnar á fjárlögum 2006 hækkaði í 133,4 m.kr. úr 126,2 m.kr. árið áður. Samningar þeir sem gerðir voru við félögin í ársbyrjun 2003 eru ótímabundnir en með uppsagnarákvæðum og skapa því atvinnuþróunarfélögunum stöðugra umhverfi en áður hefur verið. Samstarfið við félögin var með ágætum á árinu.

Gott samstarf var sömuleiðis við atvinnuþróunarfélögin varðandi úthlutun styrkja til atvinnuskapandi stuðnings-

verkefna af 150 milljóna króna fjárveitingu sem ríkisstjórnin ákvað að verja í því skyni. Lauk úthlutun þess fjár á árinu 2005. Voru félögin sjálf leiðandi í mörgum verkefnum og aðstoðuðu við umsóknir og undirbúning í öðrum. Eins og áður voru gerðir verkefnasamningar við félögin um margvísleg verkefni.

Ljóst er að mjög misjafnt ástand er á starfsvæðum félaganna og setur það að sjálfstöðu mark sitt á starfsemi þeirra. Víða er mikið um að vera og uppgangur, en annars staðar er háð varnarbarátta.

Byggðaáætlun 2006-2009

Á fyrri hluta árs 2005 var í samstarfi við iðnaðar- og viðskiptaráðuneytið fram haldið vinnu við byggðaáætlun 2006-2009 sem hófst á haustdögum 2004 og komu flestir starfsmenn þróunarsviðsins að þeirri vinnu. Á síðari stigum var vinnan einskorðuð við fylgirit þingsályktunar um byggðamál, *Ástand og horfur í þróun byggðar. –Byggðaáætlanir og byggðaaðgerðir*. Byggðastofnun lagði endanleg drög fyrir ráðuneytið í apríl 2005 með markmiðum, áherslum og aðgerðatillögum. Í framhaldinu var endanleg tillaga til þingsályktunar unnin í ráðuneytinu í samstarfi við önnur

ráðuneyti og í kjölfar víðtækrar kynningar. Byggðastofnun stóð fyrir kynningu sem sneri að sveitarfélögum og samtökum þeirra og atvinnuþróunarfélögum í sumarbyrjun 2005 og iðnaðar- og viðskiptaráðherra flutti tillögu til þingsályktunar um stefnumótandi byggðaáætlun fyrir árin 2006-2009 á haustþingi Alþingis 2005.



árangur hefur náðst undanfarin ár af verkefnum sem hafa haft það að markmiði að örva frumkvæði kvenna í atvinnurekstri.



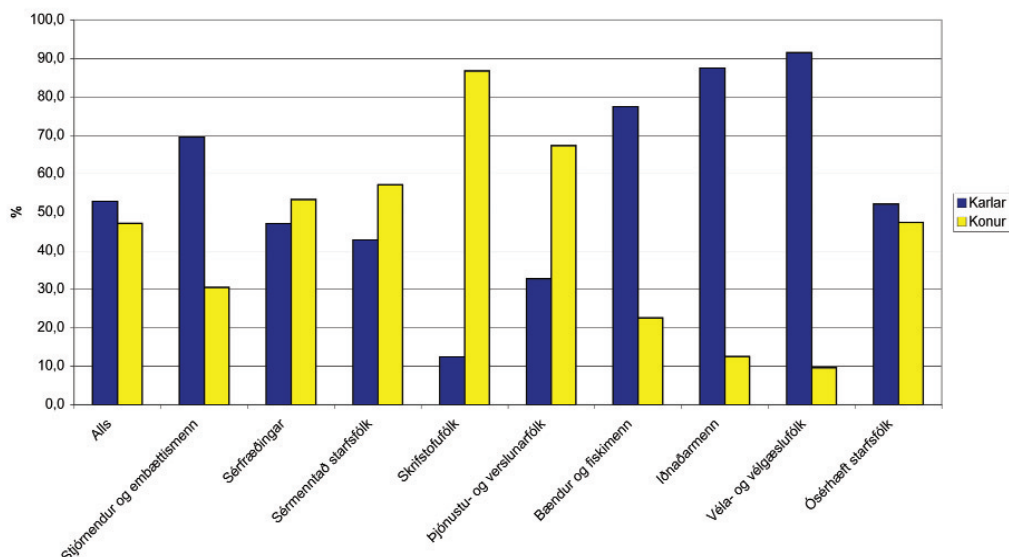
Konur og stoðkerfi atvinnulífsins

Á fundi iðnaðar- og viðskiptaráðherra með forstjóra og formanni stjórnar Byggðastofnunar á vormánuðum 2005 var Byggðastofnun falið að vinna úttekt á því hvaða

Markmiðið með úttektinni er að afla upplýsinga sem geti orðið grundvöllur að frekari aðgerðum til að efla þátt kvenna í atvinnurekstri. Hluttur kvenna í atvinnulífinu hefur lengi verið talinn of lítill og á síðustu árum hefur ríkisstjórn Íslands með skipulegum hætti leitast við að hvetja konur til frekari þátttöku í atvinnulífinu með ýmsum aðgerðum.

Í úttektinni má sjá að nokkur árangur hefur náðst á sumum sviðum þó að flestir séu sammála um að betur má ef duga skal. Á síðustu fimm árum hefur atvinnuleysi

Hlutfalls skipting starfa eftir starfstéttum og kyni árið 2004





kvenna verið meira en karla, þó hefur störfum fjölgað meira hjá konum en körlum á tímabilinu. Konum hefur fjölgað innan nokkurra atvinnugreina og þær eru í meirihluta meðal þjónustu- og verslunarfólks, skrifstofufólks, sérmenntaðs starfsfólks og sérfræðinga. Ætla má að með aukinni háskólamenntun kvenna styrki þær enn frekar hlut sinn í starfsgreinum þar sem langskólamenntunar er krafist.

Í könnun meðal kvenna í atvinnurekstri sem Gallup gerði af þessu tilefni fyrir Bygðastofnun kemur fram að 80% svarenda hafa ekki tekið þátt í opinberum stuðningsverkefnum. Af þeim taldi 40% sig ekki hafa þörf fyrir þau, eða að verkefnin nýttust ekki í fyrirtækjarekstri og rúmlega þriðjungur taldi sig ekki hafa tækifæri eða aðstöðu til þátttöku í verkefnum. Könnunin sýnir einnig að rúmlega 70% kvenna telja mikla eða frekar mikla þörf á að breyta áherslum til styrktar konum í atvinnurekstri. Huga þarf sérstaklega að því hvers vegna opinber stuðningsverkefni höfðu ekki til fleiri kvenna og hvernig hægt er að nýta enn frekar þau tækifæri sem eru í því fólgin að auka hlut kvenna í atvinnurekstri.

Súlurit á blaðsíðu 12 sýnir hlutfallslega skiptingu eftir starfsstéttum og kyni árið 2004.

NORA

Norræna Atlantsnefndin – NORA heyrir undir Norrænu ráðherranefndina og telst þar vera hluti af norrænu samstarfi á sviði byggðamála og svæðasamvinnu.

Starfsvæði NORA er Ísland, Færeyjar, Grænland og Norður- og Vestur-Noregur. Markmið NORA er að efla atvinnutengt samstarf innan starfsvæðis NORA með því að styðja við atvinnu- og byggðáþróunarverkefni við Norður-Atlantshaf með þróunarverkefnum og verkefnum er stuðla að þekkingaryfirfærslu t.d. innan ferðaþjónustu, sjávarútvegs, upplýsingatækni, samgöngumála og búsetuþátta. Stefnit er að útvíkkun samstarfsins á verkefnagrunni við norðanvert Skotland og austurhluta Kanada.

Miðlun þekkingar og reynslu innan svæðisins er talin mikilvæg leið til að



yfirvinna hindranir sem felast í miklum fjarlægðum og strjálbýli. Verkefni sem miða að auknu samstarfi yfir landamæri hafa aukið gildi sitt, ekki síst með aukinni alþjóðavæðingu. Alþjóðleg samvinna svæða og fyrirtækja hefur aukið samkeppnishæfni viðkomandi aðila og þar með verðmætasköpun og árangur. Verkefni innan NORA hafa skilað verulegum árangri, ekki síst hvað varðar þekkingarmiðlun, samstarf og markaðssókn hinna ýmsu aðila sem tekið hafa þátt.

NORA heyrir undir iðnaðar- og viðskiptaráðuneytið, en Bygðastofnun rekur skrifstofu NORA á Íslandi.

Norðurslóðaáætlunin (Northern Periphery Programme – NPP)

Árið 2002 var samþykkt tillaga til þingsályktunar um stefnu í byggðamálum fyrir árin 2002 - 2005 á Alþingi, sem byggðist á

stefnumörkun stjórnvalda og áherslum iðnaðar- og viðskiptaráðherra, Valgerðar Sverrisdóttur. Í þingsályktuninni var kveðið á um aukið alþjóðlegt samstarf, m.a. í þeim tilgangi að auka markvisst þátttöku atvinnulífs og stofnana á landsbyggðinni í alþjóðlegum samstarfsverkefnum. Ein af aðgerðunum gekk út á þátttöku í Norðurslóðaáætlun ESB og varð Ísland formlegur þátttakandi í því samstarfi á miðju ári 2002.



Áætlunin nær til norðlægra svæða í Finnlandi, Svíþjóð, Noregi og Skotlandi, en einnig til Grænlands, Færeyja og Íslands. Sum verkefni áætlunarinnar ná einnig til annarra landa s.s. Kanada, Bandaríkjanna (Alaska) og Rússlands. Meginmarkmið áætlunarinnar er að stuðla að eflingu atvinnu- og efnahagslífs svæða og byggða með svipaðar aðstæður, með samstarfsverkefnum yfir landamæri á milli einstaklinga, fyrirtækja, stofnana og skóla í þessum löndum. Með verkefnum er reynt að koma í veg fyrir að landamæri þjóðríkja séu hindrun í samstarfi og framþróun byggða og atvinnulífs með það að markmiði að tækifæri og styrkleikar svæðanna fái notið sín sem best. Verkefnið innan NPP skapa mikilvæg tengsl og þekkingu sem byggja á alþjóðlegri samvinnu og framtaki einstaklinga, fyrirtækja og stofnana.

Á árinu óskaði stjórn NPP á Íslandi eftir því við IMG ráðgjöf að fyrirtækið kannaði og legði mat á gildi Norðurslóðaáætlunar



fyrir Ísland, framkvæmd hennar hér á landi og árangur af þátttöku, í þeim tilgangi að gera verkefnið öflugra og betra, væri slíkt mögulegt.

Í niðurstöðum IMG kemur fram að árangur af þátttöku sé ótvíræður og að það hafi verið farsæl ákvörðun íslenskra stjórnvalda að taka þátt í fjölþjóðsamvinnu af þessum toga. Núverandi NPP-áætlun nær yfir tímabilið 2000-2006 og eru íslenskir aðilar þátttakendur í 27 alþjóðlegum verkefnum sem verður að telja afar góðan árangur, en það er sami fjöldi og í Noregi. Heildarfjöldi íslenskra aðila sem kemur að þessum verkefnum beint, eða óbeint, er um 2.500 manns víðsvegar að úr öllum landshlutum. Á þeim 4 árum sem Ísland hefur verið þátttakandi í áætluninni hafa stjórnvöld varið til hennar samtals 108 milljónum króna, en mótframlög annarra innlendra aðila eru um 194 milljónir króna. Þessir fjármunir hafa leitt til þátttöku í alþjóðlegum verkefnum sem samtals eru að upphæð 2,4 milljarðar króna. Með framlagi íslenskra stjórnvalda hefur því í raun tekist að 20-falda fjármagn til verkefna með þátttöku annarra aðila, aðallega erlendis, sem verður að telja afar góðan árangur.

Í skýrslunni kemur fram að áætlunin hafi í heild m.a. stuðlað að auknum ávinningi með auknu flæði þekkingar, fjármagns og tækni til landsins, samhliða uppbyggingu alþjóðlegra tengslaneta og samstarfs aðila á milli landa. Þetta hefur aukið samkeppnishæfni, styrkleika og tækifæri þátttökuaðila ekki síst á landsbyggðinni á innlendum sem alþjóðlegum vettvangi.

Íslenskt samstarf NPP heyrir undir iðnaðar- og viðskiptaráðuneytið, en Byggðastofnun rekur skrifstofu NPP á Íslandi.

Sambætt áætlanagerð á norðlægum svæðum

Á árinu 2005 hófu Byggðastofnun og Skipulagsstofnun samstarf í fjölþjóðlegu verkefni um „Spatial Planning in Northern Peripheral Regions” sem á íslensku hefur verið nefnt Sambætt áætlanagerð á norðlægum svæðum. Verkefnið er styrkt af NPP-sjóði Evrópusambandsins og að auki taka þátt í því Skotar, Finnar og Svíar sem stýra því.

Í íslenska verkhlutanum er fengist við þróun á austanverðu landinu og kannaðar aðferðir til að sambættta áætlanir um: a) nýja vatnsorkustöð og tilheyrandi álbræðslu, b) nýjan þjóðgarð, c) fiskveiðar og fiskeldi, d) ferðamála- og samgöngu-áætlanir, e) skipulag sveitarfélaga, f) byggðááætlun og aðrar áætlanir. Íslenski



verkhlutinn mun að mestu leyti verða unninn á árinu 2006, en lok heildarverkefnisins eru áætluð í árslok 2007.

Auk Byggðastofnunar og Skipulagsstofnunar mun Þróunarfélag Austurlands vinna ákveðna þætti verkefnisins, einkum þá sem snúa að grunnögnum. Myndaður hefur verið rýnihópur eystra með aðild Þróunarfélags Austurlands, Atvinnuþróunarfélags Þingeyinga og Sambands sveitarfélaga á Austurlandi. Í mótun er annar rýnihópur með aðild fólks sem starfar að rannsóknum á samfélags- og áætlanasviði.

Gert er ráð fyrir að á haustdögum 2006 verði haldið málþing um sambættta áætlanagerð þar sem gerð verður grein fyrir helstu niðurstöðum íslenska verkhlutans. Sóst verður eftir þátttöku frá hinum ýmsu stofnunum og ráðuneytum sem standa að áætlanagerð og rannsóknum á grunnþáttum náttúrufars og samfélags.

Markmið með verkefninu er ekki að fullmóta sambættta áætlun fyrir austanvert Ísland, heldur að fá fram mat á forsendum á Íslandi til gerðar sambætttra þróunaráætla-ana fyrir stór svæði, forsendum s.s. aðferðum og aðstæðum fyrir samstarf, upplýsingum um efnahag, samfélag og náttúrufar, aðgengi að slíkum upplýsingum og skorti á þeim og skilyrðum til



þess að nota landupplýsingakerfi í áætlanagerð. Matið verður að hluta til þeirra sem að íslenska verkefninu standa og að hluta mat alþjóðlegra sérfræðinga. Þeir munu líka meta aðferðir og þess er vænst að með verkefninu megi bæta skilyrði og aðferðir fyrir sambætttar áætlanir á Íslandi.

„Spatial Planning and Development” er skipulagsviðhorf sem Evrópusambandið hefur beitt sér fyrir. Áhersla er lögð á víðtæka þátttöku til þess að ná fram samstöðu, sameiginlegum viðhorfum og framtíðarsýn fyrir þróun á stórum landsvæðum til þess að efla samkeppnishæfni svæðanna og sjálfbær þróun höfð að leiðarljósi. Þessar áherslur í áætlanagerð má m.a. rekja aftur til Bruntlandnefndarinnar árið 1987, Ríó ráðstefnu Sameinuðu þjóðanna 1992 um sjálfbæra þróun til síðari tíma, stefnumótunar eins t.d. ESDP („European Spatial Development Perspective, Towards Balanced and

Sustainable Development of the Territory of the EU“), Árósasáttmálans frá 1998 og tilskipunar um umhverfismat áætlaða.

Kostnaður við heildarverkefnið er áætlaður um 123 milljónir króna, þar af um 22 milljónir við íslenska verkhlutann. Af því greiðir Bygðastofnun um 2/3 hluta og Skipulagsstofnun 1/3, ýmist með vinnuframlagi eða aðkeyptri vinnu.



milljónum af þeim 150 sem til ráðstöfunar voru. Flestar umsóknir bárust frá Norðurlandi vestra og eystra, en úthlutun styrkja dreifist nokkuð jafnt yfir landshluta, utan Reykjaness. Nokkrar umsóknir bárust frá Reykjavík. Oft standa nokkrir aðilar úr fleiri en einum landshluta saman að umsóknum eða verkefnum. Að auki taka mörg verkefnanna til landsins alls eða nokkurra svæða á landinu, eða þá að hægt er að nota þau til fyrirmyndar víðar. Af þeim 48 verkefnum sem hlutu styrk úr sjóðnum eru 12 Norðurlóðaverkefni (NPP).

Styrkir til atvinnuskapandi stuðningsverkefna

Þann 14. mars 2003 samþykkti ríkisstjórnin sérstaka 700 m.kr. fjárveitingu til atvinnuþróunarverkefna. Var þróunarsviði falið að hafa frumkvæði um rekstur vel mótaðra stuðningsverkefna sem eru til þess fallin að efla grunngerð nýsköpunar og atvinnuþróunar á landsbyggðinni. Fyrstu styrkveitingar voru samþykktar síðla árs 2003 og vinna við val verkefna stóð út allt árið 2004.

Samþykktir hafa verið styrkir til 48 verkefna, sem er u.þ.b. helmingur þeirra umsókna sem bárust. Um 30% verkefnanna eru innan rannsókna og þróunar og nálægt 25% á sviði menntunar. Hafa ber í huga að erfitt getur reynst að flokka verkefni, sama verkefnið getur t.d. flokkast bæði innan ferðaþjónustu og menningargeira. Einnig getur verkefni sem flokkast innan rannsóknageirans átt heima t.d. í sjávarútvegi eða öðrum atvinnugreinum.

Alls hefur verið úthlutað rúmum 144

Vaxtarsamningar

Á vegum iðnaðarráðuneytisins var unnið að gerð svokallaðra vaxtarsamninga á árinu og kom Bygðastofnun að þeirri vinnu, sem er unnin í nánú samráði við heimamenn á hverju svæði. Vaxtarsamningar eru framkvæmdaáætlanir (tíma-, vinnu- og kostnaðaráætlanir) um nýsköpun á tilgreindum sviðum atvinnumála fyrir ákveðið svæði. Samningarnir byggja á samkomulagi opinberra aðila og einkaaðila um leiðir til að ná settum markmiðum og eru aðferð til þess að leiða saman mennta- og rannsóknastofnanir og fyrirtæki á þeim sviðum sem samningarnir ná til.

Meginhugmynd í vaxtarsamningum er samstarf í svokölluðum klösum, þar sem leitast er við að efla samvinnu fyrirtækja og stofnana á ákveðnum sviðum sem á einhvern hátt geta unnið saman og nýtt styrkleika hvers annars, jafnvel þótt fyrirtækin séu að einhverju leyti í samkeppni. Skilgreind eru megin svið sem hver samningur tekur til. Þannig eru megin svið

vaxtarsamnings fyrir Eyjafjarðarsvæðið matvælagreinar, ferðapjónusta, menntun og rannsóknir og heilbrigðisþjónusta. Meginsvið vaxtarsamnings fyrir Vestfirði eru menning og ferðapjónusta, sjávarútvegs- og matvælagreinar og menntun og rannsóknir. Á Suðurlandi verður höfuðáhersla lögð á menntun og rannsóknir, ferðapjónustu og menningu og matvælaframleiðslu og sjávarútveg. Einnig er unnið að gerð vaxtarsamninga fyrir Austurland, Vesturland og Norðurland vestra, en gerð þeirra samninga er skemmra á veg komin.

Erlent samstarf

Þróunarsvið tekur þátt í ýmsu erlendu samstarfi. Má þar nefna NERP – Norræna embættismannanefnd um byggðamál en starfsmaður þróunarsviðs situr í nefndinni fyrir Íslands hönd. Þá eru starfsmenn þróunarsviðs fulltrúar Íslands í sérfræðiráði Nordregio og stýrihópi rannsóknáætlunar Nordregio, en Nordregio er rannsóknastofnun á vegum Norrænu ráðherranefndarinnar sem stundar rannsóknir í byggðamálum.



Þá hefur starfsmaður þróunarsviðs umsjón með tveimur erlendum verkefnum á sviði byggðamála hér á landi, þ.e. NORA – Norrænu Atlantsnefndinni og NPP – Norðurslóðaáætluninni. Er frekari grein gerð fyrir þessu á öðrum stað í ársskýrslunni.

Loks er þess að geta að Bygðastofnun er beinn þátttakandi í þremur NPP verkefnum, SN sem er á sviði skipulagsmála,

BIRRA sem fjallar um hagnýtingu upplýsingatækni og DESERVE sem fjallar um aðgengi að þjónustu í dreifbýli.

Annað

Þróunarsviðið á mikið samstarf við ýmsa aðila í rannsókn- og nýsköpunarsamfélaginu. Skal þar fyrst nefna atvinnuþróunarfélögin en einnig Impru nýsköpunarmiðstöð, Útflutningsráð, Bygðarannsóknastofnun Íslands og raunar mun fleiri aðila. Þá tekur þróunarsviðið þátt í margvíslegum starfshópum og nefndum, samningu skýrslna og starfsmenn taka þátt í umræðum um byggðamál sé eftir því leitað. Veittar eru umsagnir um þingmál og umhverfismat.



Fjárhagur og rekstur

Á árinu 2005 var tap af rekstri stofnunarinnar samkvæmt rekstrarreikningi, sem nam 272,2 m.kr.

Hreinar vaxtatekjur námu 140,5 m.kr. miðað við 269,2 m.kr. árið 2004. Rekstrartekjur námu 404,5 m.kr. og rekstrargjöld að meðtöldum framlögum í afskriftarreikning útlána og niðurfærsla hlutfjár námu 817,1 m.kr. Framlög í afskriftarreikning útlána og niðurfært hlutfé voru 340,6 m.kr. Tap ársins nam því 272,2 m.kr., miðað við 385,5 m.kr. tap árið 2004.

Rekstrargjöldin skiptast þannig, að um 503,4 m.kr. voru vegna lánaumsýslu og var stærsti einstaki liður þar framlög í afskriftarreikning útlána um 340,6 m.kr. Sérgreindur kostnaður vegna þróunarstarfsemi var um 313,7 m.kr. og var stærsti einstaki liðurinn styrkir, um 206,5 m.kr., sem stofnunin veitti til ýmissa aðila, t.d. framlög til atvinnuþróunarfélaga á landsbyggðinni.

Vergur rekstrarkostnaður Byggðastofnunar árið 2005 var 262 m.kr. og hafði lækkað um 19 m.kr. frá fyrra ári. Kostnaðarþátttaka annarra var um 9 m.kr. Hreinn rekstrarkostnaður stofnunarinnar var því um 253 m.kr., en nam um 268 m.kr. árið áður.

Niðurstaða efnahagsreiknings Byggðastofnunar var 11.739 m.kr. um síðustu áramót, en nam 14.509 m.kr. í árslok 2004.

Á árinu var gert samkomulag við Lífeyrissjóð starfsmanna ríkisins um uppgjör á lífeyrisskuldbindingum við sjóðinn. Vegna þessa greiddi stofnunin Lífeyrissjóði starfsmanna ríkisins 641,5 m.kr.

Samkvæmt útreikningi tryggingafræðings voru lífeyrisskuldbindingar aðrar en hjá Lífeyrissjóði starfsmanna ríkisins áætlaðar 4,8 m.kr. í árslok.

Eigið fé í árslok var 1.042 m.kr. samkvæmt efnahagsreikningi og lækkaði um 272,1 m.kr. á árinu. Eiginfjárlutfall samkvæmt lögum um fjármálafyrirtæki var 8,20%. Varanlegir rekstrarfjármunir Byggðastofnunar voru 7,85% af eigin fé. Hlutfall eigin fjár stofnunarinnar af heildareign var 9,06% í upphafi ársins en 8,87% í árslok.

Samkvæmt lögum skal Byggðastofnun njóta framlags úr ríkissjóði eins og ákveðið er í fjárlögum hverju sinni, og nam það 319,9 m.kr. á árinu 2005. Auk þessa fékk stofnunin 86,6 m.kr. framlag frá ríkissjóði í tengslum við átak stofnunarinnar í nýsköpun og til hafnargerðar á Bíldudal.

Stofnunin tók engin ný lán á árinu. Skuldir stofnunarinnar lækkuðu um 2.497,8 m.kr. á árinu 2005 og námu 10.696,8 m.kr. í árslok.

Heildarútlán námu 9.019 m.kr. í árslok 2005 en voru 10.387 m.kr. í árslok 2004. Í árslok 2005 voru vanskil 4,0% af útlánnum, en þau voru 6,5% í árslok 2004. Virði innleystra eigna var 280,6 m.kr. um síðustu áramót, en var 227,1 m.kr. árið áður. Reynt er að meta eignir á raunhæfu söluverði.

Framlög í afskriftarreikning útlána og niðurfært hlutfé námu 340,6 m.kr. á árinu 2005 en voru 462,6 m.kr. á árinu 2004. Afskriftarreikningur útlána var 939,5 m.kr. í árslok, sem var 9,78% af heildarútlánnum. Samsvarandi hlutfall árið áður var 10,65%. Með tilliti til hlutverks stofnunarinnar er óhjákvæmilegt að afskriftarreikningur hennar sé nokkru hærri en hjá öðrum lánastofnunum.

LÁNSKJÖR - Lánskjör í árslok 2005

- Verðtryggð lán eru með 7,0% vöxtum.
- Gengistryggð lán eru veitt í tveimur myntum, Bandaríkjadal og Evru. Þau eru með breytilegum vöxtum (sex mánaða LIBOR) með 2,25% álagi. Samanlagt voru vextir í árslok 2005 á lánnum í Bandaríkjadöllum 6,94% og á lánnum í Evru 4,89%.
- Lántökugjald er 1,5%.
- Lánstími getur verið frá 6-20 ár, en algengast er 10-15 ár.

Sérgreindur rekstrarreikningur ársins 2005

	Lánaumsýsla Þús.kr.	Próunarstarfsemi Þús.kr.	Samtals Þús.kr.
VAXTATEKJUR			
Vaxtatekjur af kröfum á lánastofnanir	184.483		184.483
Vaxtatekjur og verðbætur af útlánum	810.772		810.772
	995.256		995.256
VAXTAGJÖLD			
Vaxtagjöld og verðbætur af lántökum	853.518		853.518
Önnur vaxtagjöld	1.280		1.280
	854.798		854.798
HREINAR VAXTATEKJUR	140.458		140.458
REKSTRARTEKJUR			
Framlag ríkissjóðs skv. fjárlögum	106.680	213.220	319.900
Önnur framlög ríkissjóðs		86.575	86.575
Gengismunur	-24.104		-24.104
Aðrar rekstrartekjur	15.796	6.293	22.089
HREINAR REKSTRARTEKJUR	238.830	306.088	544.918
REKSTRARGJÖLD			
Veitt framlög til atvinnuráðgjafa		122.294	122.294
Veittir styrkir		84.175	84.175
Laun og launatengd gjöld	69.860	64.571	134.431
Annar rekstrarkostnaður	85.040	42.701	127.741
Afskriftir fasteigna	7.836		7.836
Framlög í afskriftarreikning útlána	340.635		340.635
	503.371	313.741	817.112
Hagnaður (tap) ársins af reglulegri starfsemi	-264.541	-7.653	-272.194
HAGNAÐUR (TAP) ÁRSINS	-264.541	-7.653	-272.194



**Ársreikningur
Byggðastofnunar
2005**

Áritun stjórnar Byggðastofnunar

Ársreikningur Byggðastofnunar fyrir árið 2005 er gerður eftir hliðstæðum reikningsskilavenjum og undanfarin ár. Á árinu var tap af rekstri stofnunarinnar samkvæmt rekstrarreikningi sem nam 272,2 m.kr. Eigið fé í árslok samkvæmt efnahagsreikningi nam 1.042 m.kr. Eiginfjárlutfall samkvæmt lögum um fjármálafyrirtæki var 8,20%.

Stjórn stofnunarinnar, forstjóri og forstöðumaður rekstrarsviðs staðfesta hér með ársreikning Byggðastofnunar fyrir árið 2005 með undirritun sinni.

Reykjavík, 24. febrúar 2006.

Herdís Á. Sæmundardóttir
Formaður stjórnar

<i>Guðjón Guðmundsson</i>	<i>Arnbjörg Sveinsdóttir</i>
<i>Drífa Hjartardóttir</i>	<i>Soffía Vagnsdóttir</i>
<i>Þorvaldur T. Jónsson</i>	<i>Örlygur Hnefill Jónsson</i>

Aðalsteinn Þorsteinsson
Forstjóri

Magnús Helgason
Forstöðumaður rekstrarsviðs

Áritun endurskoðenda

Við höfum endurskoðað ársreikning Byggðastofnunar fyrir árið 2005 í umboði Ríkisendurskoðunar. Ársreikningurinn hefur að geyma rekstrarreikning, efnahagsreikning, sjóðstreymi og skýringar. Ársreikningurinn er lagður fram af stjórnendum stofnunarinnar og á ábyrgð þeirra í samræmi við lög og reglur. Ábyrgð okkar felst í því álitum sem við látum í ljós á ársreikningnum á grundvelli endurskoðunarinnar.

Endurskoðunin var í samræmi við góða endurskoðunarvenju. Samkvæmt því ber okkur að skipuleggja og haga endurskoðuninni þannig að nægjanleg víska fáiast um að ársreikningurinn sé án verulegra annmarka. Endurskoðunin felur meðal annars í sér greiningaraðgerðir, úrtakskannanir og athuganir á gögnum til að sannreyna fjárhæðir og upplýsingar sem koma fram í ársreikningnum. Endurskoðunin felur einnig í sér athugun á þeim reikningsskilaaðferðum og matsreglum sem notaðar eru við gerð ársreikningsins og mat á framsetningu hans í heild. Við teljum að endurskoðunin sé nægjanlega traustur grunnur til að byggja álit okkar á.

Það er álit okkar að ársreikningurinn gefi glögga mynd af afkomu Byggðastofnunar á árinu 2005, efnahag hennar 31. desember 2005 og breytingu á handbæru fé á árinu 2005, í samræmi við lög og góða reikningsskilavenju.

Reykjavík, 24. febrúar 2006.

ERNST & YOUNG HF.

Arni Snæbjörnsson
Endurskoðandi

REKSTRARREIKNINGUR 2005

	<i>Skýring</i>	2005	2004
VAXTATEKJUR		pús. kr.	pús. kr.
Vaxtatekjur af kröfum á lánastofnanir		184.483	112.782
Vaxtatekjur og verðbætur af útlánum		810.772	1.045.500
		995.256	1.158.282
VAXTAGJÖLD			
Vaxtagjöld og verðbætur af lántökum		853.518	819.020
Önnur vaxtagjöld		1.280	70.081
		854.798	889.101
	<i>Hreinar vaxtatekjur</i>	140.458	269.180
REKSTRARTEKJUR			
Framlag ríkissjóðs skv. fjárlögum		319.900	307.100
Önnur framlög ríkissjóðs	7	86.575	44.502
Gengismunur		(24.104)	(106.295)
Aðrar rekstrartekjur		22.089	28.440
		404.461	273.747
	<i>Hreinar rekstrartekjur</i>	544.919	542.928
REKSTRARGJÖLD			
Veittir styrkir til atvinnuráðgjafa		122.294	120.218
Veittir aðrir styrkir		84.175	56.660
Laun og launatengd gjöld	5,6	134.431	158.513
Annar rekstrarkostnaður		127.741	122.602
Afskriftir varanlegra rekstrarfjármuna		7.836	7.836
Framlög í afskriftarreikning útlána og niðurfært hlutafé	2,11	340.635	462.563
		817.112	928.391
Hagnaður (tap) ársins		(272.193)	(385.463)

Efnahagsreikningur

EIGNIR	Skýring	31.12.2005 Þús. kr.	31.12.2004 Þús. kr.
Sjóður og kröfur á lánastofnanir			
Bankainnstæður og verðbréf	8	1.196.834	2.620.525
Útlán			
Útlán til viðskiptavina	1,9	8.739.154	10.159.621
Fullnustueignir	10	280.608	227.120
		<u>9.019.762</u>	<u>10.386.741</u>
Eignahlutir í félögum			
Hlutabréf	12	1.377.409	1.324.478
		<u>1.377.409</u>	<u>1.324.478</u>
Aðrar eignir			
Skuldunautar		62.829	87.320
Varanlegir rekstrarfjármunir	1,13	81.823	89.659
		<u>144.651</u>	<u>176.979</u>
Eignir samtals		<u>11.738.656</u>	<u>14.508.723</u>

31. desember 2005

SKULDIR OG EIGIÐ FÉ	Skýring	31.12.2005 Þús. kr.	31.12.2004 Þús. kr.
Lántökur	1,15		
Verðbréfaútgáfa		7.837.682	7.418.524
Lán frá lánastofnunum		2.773.408	4.886.253
		<u>10.611.091</u>	<u>12.304.777</u>
Aðrar skuldir			
Afskriftarreikningur vegna veittra ábyrgða		12.337	60.321
Skuldheimtumenn		68.604	180.043
		<u>80.941</u>	<u>240.363</u>
Reiknaðar skuldbindingar			
Lífeyrisskuldbindingar	3	4.835	649.601
		<u>4.835</u>	<u>649.601</u>
Skuldir samtals		<u>10.696.867</u>	<u>13.194.741</u>
Eigið fé	4,16	<u>1.041.789</u>	<u>1.313.982</u>
Skuldir og eigið fé samtals		<u>11.738.656</u>	<u>14.508.723</u>
Utan efnahagsreiknings			
Veittar ábyrgðir		398.912	421.929

Sjóðstreymi 2005

	<i>Skýring</i>	2005	2004
		Pús. kr.	Pús. kr.
Handbært fé frá rekstri			
Hagnaður (tap) ársins		(272.193)	(385.463)
<i>Rekstrarliðir sem hafa ekki áhrif á handbært fé:</i>			
Framlag í afskriftarreikning útlána og niðurfært hlutfé		358.374	465.349
Framlag vegna lífeyrisskuldbindinga		(3.208)	77.552
Afskriftir fasteigna		7.836	7.836
Vextir, verðbætur og gengismunur		836.145	698.678
Ógreiddir styrkir		(10.765)	(7.270)
		<hr/>	<hr/>
Hreint veltufé frá rekstri		916.191	856.682
		<hr/>	<hr/>
Fjárfestingarhreyfingar			
Afborganir útlána		2.734.004	2.607.894
Veitt lán		(1.416.942)	(1.331.231)
Innleystar eignir		96.980	(9.612)
Hlutabréf		(48.928)	(220.461)
Greiddar lífeyrisskuldbindingar		(641.558)	0
Greiddar ábyrgðir		(140.731)	0
Yfirtekin lán og fullnustueignir Atvinnuþryggingardeildar		(900.578)	0
Skuldunautar		24.491	4.429
		<hr/>	<hr/>
Fjárfestingarhreyfingar		(293.263)	1.051.018
		<hr/>	<hr/>
Fjármögnunarhreyfingar			
Afborganir af lántökum		(1.945.945)	(1.932.584)
Nýjar lántökur		0	1.560.787
Skuldheimtumenn		(100.674)	16.774
		<hr/>	<hr/>
Fjármögnunarhreyfingar		(2.046.619)	(355.023)
		<hr/>	<hr/>
Hækkun (lækkun) á handbæru fé		(1.423.691)	1.552.677
Handbært fé í ársbyrjun		2.620.525	1.067.848
Handbært fé í árslok	8	1.196.834	2.620.525

Skýringar með ársreikningi 2005

1. Reikningsskilaaðferðir

Ársreikningur Byggðastofnunar er gerður í samræmi við lög um ársreikninga og reglur um gerð ársreikninga viðskiptabanka, sparisjóða og annarra lánastofnana. Afskriftir varanlegra rekstrarfjármuna eru reiknaðar sem árlegur hundraðshluti af stofnverði. Nánar er getið um afskriftir í skýringu nr. 13. Áfallinn gengismunur og verðbætur á höfuðstól eigna og skulda eru færðar í ársreikninginn. Verðtryggðar eignir og skuldir eru færðar miðað við vísitölur sem tóku gildi 1. janúar 2006. Eignir í erlendum gjaldmiðlum eru umreiknaðar í íslenskar krónur á síðasta skráða gengi í árslok og skuldir í erlendum gjaldmiðlum í íslenskar krónur á síðasta skráða gengi í árslok.

2. Afskriftarreikningur útlána

Afskriftarreikningur útlána er myndaður til að mæta þeirri áhættu sem fylgir útlánastarfsemi, en hér er ekki um endanlega afskrift að ræða. Framlög í afskriftarreikning útlána eru færð til gjalda í rekstrarreikningi að frádregnum endurgreiðslum vegna áður afskrifaðra lána.

3. Lífeyrisskuldbindingar

Á árinu var gert samkomulag við Lífeyrissjóð starfsmanna ríkisins um uppgreiðslu á lífeyrisskuldbindingum við sjóðinn. Vegna þessa greiddi stofnunin Lífeyrissjóði starfsmanna ríkisins 641,5 milljónir króna. Samkvæmt útreikningi tryggingafræðings eru lífeyrisskuldbindingar aðrar en hjá Lífeyrissjóði starfsmanna ríkisins áætlaðar 4,8 milljónir króna í árslok.

4. Eigið fé

Samkvæmt ákvæðum laga nr. 161/2002 um fjármálafyrirtæki skal eigið fé lánastofnunar á hverjum tíma eigi nema lægri fjárhæð en sem svarar 8% af svonefndum áhættugrunni. Í árslok 2005 var eiginfjárhlutfall Byggðastofnunar samkvæmt framsögðu 8,20%.

2005 **2004**
Þús. kr. Þús. kr.

5. Laun og launatengd gjöld

Laun	111.319	120.912
Lífeyrissjóðsframlög	13.318	28.997
Önnur launatengd gjöld	9.793	8.603
	<u>134.431</u>	<u>158.513</u>

Að meðaltali störfuðu um 22 starfsmenn hjá stofnuninni á árinu 2005 m.v. heilsársstörf. Í árslok 2005 voru 21 starfsmenn á launaskrá hjá stofnuninni.

6. Þóknir til stjórnar og forstjóra

Laun til stjórnar Byggðastofnunar og forstjóra greinast þannig:

Herdís Á. Sæmundardóttir, stjórnarformaður	1.948
Aðrir stjórnarmenn	5.973
Aðalsteinn Þorsteinsson, forstjóri	9.596
Samtals	<u>17.517</u>

7. Önnur framlög ríkissjóðs

	Þús. kr.
Framlag ríkissjóðs v/hafnargerðar á Bíldudal	35.000
Framlag ríkissjóðs v/atvinnuþróunarverkefna	51.575
Samtals	<u>86.575</u>

8. Sjóður og kröfur á lánastofnanir

Handbært fé samanstendur af óbundnum bankainnstæðum í innlendri og erlendri mynt og gjaldkræfum kröfum á lánastofnanir.

	Þús. kr.	Þús. kr.
Bankainnstæður í ísl. krónum	555.024	590.957
Bankainnstæður í erl. mynt	114.444	82.066
Önnur bankainnlán	527.366	1.947.502
	<u>1.196.834</u>	<u>2.620.525</u>

9. Útlán

Sundurliðað eftir lántakendum:

Bæjar og sveitarfélög	1,75%
Einstaklingar	8,60%
Atvinnugreinar:	
Sjávarútvegur	38,98%
Iðnaður	12,58%
Þjónustustarfsemi	33,21%
Fiskeldi	2,75%
Ósundurliðað	2,13%
	<u>100,00%</u>

	2005 Þús. kr.	2004 Þús. kr.
Útlán greinast þannig eftir eftirstöðvatíma:		
Gjaldkræfar kröfur	350.465	671.147
Allt að 3 mánuðum	264.520	818.175
Yfir 3 mán. og allt að 1 ári	798.679	671.043
Yfir 1 ár og allt að 5 árum	3.209.369	3.251.148
Yfir 5 ár	4.116.121	4.748.108
	<u>8.739.154</u>	<u>10.159.621</u>
10. Fullnustueignir		
Fasteignir	279.308	226.820
Lausafjármunir	1.300	300
	<u>280.608</u>	<u>227.120</u>

11. Afskriftarreikningur útlána

Samkvæmt reglugerð Byggingastofnunar skal mynda afskriftarreikning útlána er sýni á hverjum tíma þá áhættu sem tekin hefur verið og fólgin er í útlánnum stofnunarinnar. Jafnarðan og ákvarðanir eru teknar um lánveitingar, ábyrgðir og hlutfjárþátttöku skal taka tillit til þeirrar áhættu sem af þeim leiðir, með framlagi í afskriftarreikning. Þannig er myndaður afskriftarreikningur gagnvart sérhverri lánveitingu stofnunarinnar.

Hreyfingar í þús. króna:		
Afskriftarreikningur í ársbyrjun	1.210.616	1.512.509
Framlag		
Atvinnuþryggingardeildar	48.251	0
Framlag í afskriftarreikning á árinu	310.065	384.387
Endanlega töpuð útlán	(629.437)	(686.280)
	<u>939.495</u>	<u>1.210.616</u>
Framlag á árinu	310.065	384.387
Framlag vegna ábyrgða	(47.983)	1.509
Afskrifuð ábyrgð	100.368	0
Breyting á mati hlutabréfaeignar	(4.076)	79.453
Innkomin áður afskrifuð útlán	(17.739)	(2.786)
Framlög í afskriftarreikningi skv. rekstrarreikningi	<u>340.635</u>	<u>462.563</u>
Afskriftarreikn. útlána í hlutfalli af útlánnum	<u>9,78%</u>	<u>10,65%</u>

12. Hlutfjáreign

Í árslok átti Byggingastofnun eftirtalin hlutabréf, sem greinast þannig eftir nafnverði og eignarhluta:

Eignarhluti	Nafnverð
%	Þús. kr.
Eignarhaldsfélög:	
Eignarhaldsfélag Suðumesja hf.	19,40% 96.840
Eignarhaldsfélagið Gláma hf.	40,00% 102.000
Hvetjandi ehf.	29,44% 19.400
Tækifæri ehf.	39,99% 217.072

Eignarhaldsfélag Suðurlands hf.	40,00%	109.142
Eignarhaldsfélag Vestmannaeyja hf.	33,76%	78.500
Eignarhaldsfélag Austurlands hf.	40,00%	120.000
Eignarhaldsfélög samtals	þús. kr.	742.954

Atvinnuþróunarfélög:

Atvinnuþróunarfélag Vestjarða hf.	21,35%	1.933
Atvinnuþróunarfélag Þingeyinga hf.	33,30%	1.500

Atvinnuþróunarfélög samtals þús. kr 3.433

	%	Þús. kr.
Önnur félög:		
Aðlögun ehf.	5,42%	1.714
Álfasteinn ehf.	22,86%	4.000
Ámundarkinn ehf.	16,21%	8.000
Ásgarður ehf.	15,47%	15.000
Baðfélag Mývatnssveitar ehf.	20,83%	25.000
Bakkavík hf.	16,61%	31.097
Bílddælingur ehf.	30,00%	4.500
Brimnes hótél ehf.	12,00%	4.610
Bæjarkort - Fyrirtæki og stofnanir ehf.	50,00%	3.000
Dalagisting ehf.	12,11%	8.000
Dyngja ehf.	19,98%	8.000
Dýralíf ehf.	28,92%	4.000
Eðalís ehf.	11,06%	3.000
Eignarfélagið Hallormur ehf.	20,00%	2.814
Eldisfóður hf.	40,00%	1.200
Fasteignafélagið Borg ehf.	31,03%	6.468
Ferðaskrifstofa Austurlands ehf.	29,03%	4.500
Feyging ehf.	14,44%	17.491
Fjallalamb hf.	15,43%	10.000
Fjarðaraldan hf.	29,88%	15.000
Fjarvinnsla Suðureyrar ehf.	27,03%	300
Fjölnet hf.	20,63%	10.000
Forsvar ehf.	30,00%	4.500
Fossvík ehf.	21,60%	13.636
Frumkvöðlasetur		
Austurlands ehf.	20,68%	4.200
Fóðuriðjan Ólafsdal ehf.	28,57%	6.000
Gjöll ehf.	22,04%	4.000
Globodent á Íslandi ehf.	7,18%	2.353
Grand hótél Mývatn ehf.	15,50%	10.000
Gunnólfur ehf.	28,57%	244
HotMobileMail ehf.	24,53%	15.000
Hótél Flúðir hf.	19,38%	9.327
Hótél Hellissandur hf.	8,62%	5.000
Hótél Húsavík ehf.	0,38%	136
Hótél Ísafjörður hf.	17,55%	8.680
Hótél Valaskjál hf.	18,80%	4.500
Hótél Varmahlíð ehf.	13,04%	3.000
Hvalamiðstöðin Húsavík ehf.	19,70%	2.000
Íslenska pólyölfélagið ehf.	26,18%	5.000
Íslenskur kúfiskur ehf.	11,90%	25.000
Kjörorka ehf.	8,25%	2.000

Laugarhóll ehf.	17,15%	5.000
Lónið ehf.	28,44%	6.106
MT bílar ehf	25,00%	199
Norðurós ehf.	20,10%	7.500
Norðurskel ehf.	6,32%	1.264
ORF Líftækni hf.	5,96%	3.339
Óley ehf.	42,02%	10.000
P/F Smyril-line	3,22%	55.650
Plastmótun ehf.	7,82%	733
Rennex ehf.	10,71%	600
Reykofninn ehf.	30,17%	11.667
Reynihlíð ehf.	27,47%	5.000
Saumastofan Borg ehf.	19,82%	1.700
Saxa smiðjufélag ehf.	28,48%	12.000
Skaginn hf.	8,89%	2.984
Sláturfélag Austurlands fsvf.	28,00%	18.000
Sláturhúsið Búðardal ehf.	50,05%	16.924
Snerpa ehf.	21,43%	750
Snorri Þorfinnsson ehf.	22,18%	12.000
Sumarbyggð ehf.	23,36%	2.500
Sæferðir ehf.	25,09%	20.000
Textílsetrið ses.		2.000
Textíll ehf.	28,91%	3.500
Trico ehf.	9,09%	1.000
Tröllasteinn ehf.	18,92%	7.000
Ullarvinnsla frú Láru ehf.	29,76%	2.500
Vesturferðir ehf.	20,48%	4.000
Yrkjar ehf.	17,14%	1.800
Þóroddur ehf.	14,60%	10.000
Þvottatækni ehf.	30,00%	729
Þörungaverksmiðjan hf.	32,16%	7.919
Hagfélagið hf.	28,90%	500

Önnur félög samtals **þús. kr. 547.134**

Hlutafjäreign samtals **þús. kr. 1.293.520**

Hlutabréf eru bókfærð í ársreikningi á kr. 1.377.408. þús.kr.

13. Varanlegir rekstrarfjármunir

Varanlegir rekstrarfjármunir og afskriftir greinast þannig í þús.króna:

	Fasteignir Innréttingar	
Stofnverð 1.1	95.806	29.601
Stofnverð 31.12	95.806	29.601
Afskrifað 1.1	18.758	16.990
Afskrifað á árinu	1.916	5.921
Afskrifað samtals	20.674	22.911
Bókfært verð 31.12.	75.132	6.690

Fasteignamat húsa og lóða í árslok nam 49,4 miljónum króna.
Brunabótamat sömu eigna nam á sama tíma 110,9 miljónum króna.

14. Eignir og skuldir tengdar erlendum gjaldmiðlum - verðtryggingu

	2005 þús. kr.	2004 þús. kr.
Gengisbundið:		
Gengisbundnar eignir	4.418.787	5.041.423
Gengisbundnar skuldir	2.773.408	4.059.974
Mismunur	1.645.379	981.449
Verðtryggt:		
Verðtryggðar eignir	4.434.812	5.065.437
Verðtryggðar skuldir	7.837.682	8.244.803
Mismunur	(3.402.870)	(3.179.366)

15. Lántökur

Lántökur sundurliðast þannig eftir eftirstöðvatíma:

	2005 þús. kr.	2004 þús. kr.
Allt að 3 mánuðum	193.371	919.186
Yfir 3 mán. og allt að 1 ári	638.254	622.092
Yfir 1 ár og allt að 5 árum	5.436.505	3.702.277
Yfir 5 ár	4.342.961	7.061.222
Samtals	10.611.091	12.304.777

16. Eigið fé

Eigið fé og eiginfjárlutfall samkvæmt eiginfjárákvæðum laga

	2005 þús. kr.	2004 þús. kr.
Eiginfjárbáttur A	1.041.789	1.313.982
Samtals	1.041.789	1.313.982
Áhættugrunnur	12.703.924	13.698.142
Eiginfjárlutfall	8,20%	9,59%

	Óráðstafað eigið fé	Samtals
Staða 1.1.2005	1.313.982	1.313.982
Tap ársins	(272.193)	(272.193)
Samtals	1.041.789	1.041.789

17. Þóknanir endurskoðenda greinast þannig:

	2005 þús. kr.	2004 þús. kr.
Endurskoðun	2.090	3.099
Önnur sérfræðiþjónusta	5.176	4.713
Samtals	7.266	7.812

Útborgaðir styrkir og hlutafé

Eftirfarandi listi miðast við útborgaða styrki á árinu. Á rekstrarreikningi kemur til viðbótar gjaldfærsla vegna samþykktra styrkja sem ekki hafa verið borgaðir út, en til frádráttar kemur samskonar gjaldfærsla frá árinu áður vegna þeirra styrkja sem þá voru samþykktir en ógreiddir.

Styrkir

	Þús. kr.
Lionsklúbbur Patreksfjarðar. Skjaldarbió	100
Ísafjörður	
Gunnlaugur Sigurjónsson. Kaup á lifandi regnbogasilungi og bleikju í tjarnafiskeldi	500
Árneshreppur	
Gunnsteinn Gíslason. Vandí raforkumála í Árneshreppi	150
Húnaþing vestra	
Textílsetur Íslands ses. „Textílsetur Íslands“	500
Skagafjörður	
Jón E. Númason. Vetrarsamgöngur á snjóþungum svæðum	1.000
Skútustaðahreppur	
Fuglasafn Sigurgeirs ehf. Bygging fuglasafns í Mývatnssveit	500
Fljótsdalshérað	
Gunnarsstofnun. Alþjóðleg listsýning á Fljótsdalshéraði	300
Austurbyggð	
Kaskó ehf. Enduropnun Hótels Bjargs	300
Fáskrúðsfjörður	
Fransmenn á Íslandi ehf. Uppbygging safns	300
Djúpivogur	
Papeyjarferðir ehf. Bygging á tveimur flotbyggjum	500
Grímsnes- og Grafningshreppur	
Gullkorn sf. Fjárfesting á þreskivél	500
Reykjanesbær	
Atvinnuráðgjöf Sambands sveitarfélaga á Suðurnesjum. Átaksverkefnið „Konur - aukin áhrif á vinnumarkaði“	300
Atvinnuráðgjöf Sambands sveitarfélaga á Suðurnesjum. Kynning á svæðinu á Vestnorden 2004	300
Óstaðsett	
Álar ehf. c/o Kjartan H. Halldórsson. Vinnsla og markaðssetning áls	500
Davíð Ólafur Ingimarsson. Könnun á úrvinnslu áls á Íslandi	500
Listahátíð í Reykjavík. Verkefnissamningur við Byggðastofnun	1.500

Samtals 7.750

Hlutafé

	Þús kr.
Trico ehf., Akranes. Nýsköpun 2003	8.000
Atvinnuþróunarfélag Vestfjarða hf., Ísafjörður. Hlutafjárukning	1.100
Norðurós ehf., Blönduós. Sala fullnustueigna	30.000
Textílsetur Íslands ses., Blönduós. Textílsetur	2.000
Brimnes Hótel ehf., Ólafsfjörður. Endurfjármögnun á Ferðamálasjóðsláni	10.000
Globodent á Íslandi ehf., Akureyri. Nýsköpun 2003	10.000
Norðurskel ehf., Akureyri. Uppbygging á kræklingarækt í Hrísey	5.000
Íslenskur kúfiskur ehf., Þórshöfn. Nýsköpun 2003	25.000
Saxa smiðjufélag ehf., Austurbyggð. Nýsköpun 2003	770
Ullarvinnsla Frú Láru ehf., Seyðisfjörður. Hlutafjárukning	2.500
Fossvík ehf., Breiðdalsvík. Kaup á frystihúsi og fiskvinnslutækjum	9.000
Frumkvöðlasetur Austurlands ehf., Höfn. Stofnun frumkvöðlaseturs	1.400
Bæjarkort - Fyrirtæki & stofnanir ehf., Árborg. Fjárhagsleg endurskipulagning	3.000
Reykofninn ehf., Kópavogur. Nýsköpun 2003	10.000
ORF Líftækni hf., Reykjavík. Hlutafjárukning	3.393

Samtals 121.163**Framlög til atvinnuþróunarfélaga**

	Þús. kr.
Borgarbyggð , Atvinnuráðgjöf Vesturlands	17.475.000
Ísafjarðarbær , Atvinnuþróunarfélag Vestfjarða	20.475.000
Blönduós , Atvinnuþróunarfélag Norðurlands vestra	17.475.000
Akureyri , Atvinnuþróunarfélag Eyjafjarðar	10.193.750
Húsavík , Atvinnuþróunarfélag Þingeyinga	12.655.000
Austur-Hérað , Þróunarstofa Austurlands	20.475.000
Árborg , Atvinnuþróunarsjóður Suðurlands	17.475.000
Reykjanesbær , Samtök sveitarfélaga á Suðurnesjum	10.485.000

Samtals 126.708.750



Lög og reglugerð um Byggðastofnun

Lög um Bygðastofnun

Lög nr. 106 frá 27. desember 1999.

I. KAFLI Hlutverk og skipulag.

1. gr.

Yfirstjórn og staðsetning.

Bygðastofnun er sérstök stofnun í eigu íslenska ríkisins og heyrir undir yfirstjórn iðnaðarráðherra. Iðnaðarráðherra ákveður staðsetningu Bygðastofnunar að fenginni tillögu stjórnar.

2. gr.

Hlutverk.

Hlutverk Bygðastofnunar er að vinna að eflingu byggðar og atvinnulífs á landsbyggðinni. Í samræmi við hlutverk sitt vinnur stofnunin að undirbúningi, skipulagi og fjármögnun verkefna og veitingu lána með það að markmiði að treysta byggð, efla atvinnu og stuðla að nýsköpun í atvinnulífi. Fjármögnun verkefna skal eftir föngum vera í samstarfi við aðra. Bygðastofnun fylgist með þróun byggðar í landinu, m.a. með gagnasöfnun og rannsóknnum. Stofnunin skipuleggur og vinnur að atvinnuráðgjöf í samstarfi við atvinnuþróunarfélög, sveitarfélög og aðra. Stofnunin getur gert eða látið gera áætlanir um þróun byggðar og atvinnulífs í þeim tilgangi að treysta búsetu og atvinnu í byggðum landsins. Stofnunin getur einnig tekið þátt í gerð svæðisskipulags samkvæmt skipulags- og byggingarlögum.

3. gr.

Ársfundur og stjórn.

Halda skal ársfund Bygðastofnunar fyrir 1. júlí ár hvert. Nánar skal kveðið á um ársfund í reglugerð. Iðnaðarráðherra skipar á ársfundi sjö menn í stjórn Bygðastofnunar til eins árs í senn og sjö menn til vara. Iðnaðarráðherra skipar formann og varaformann og ákveður þóknun stjórnar. Á stjórnarfundum ræður afl atkvæða.

4. gr.

Verkefni stjórnar.

Verkefni stjórnar Bygðastofnunar eru:

1. Að ákveða starfsskipulag að því leyti sem það hefur ekki verið gert í reglugerð.
2. Að móta stefnu um helstu áherslur, verkefni og starfshætti og sjá til þess að henni sé framfylgt.
3. Að ákveða rekstrar- og starfsáætlun til eins árs í senn.
4. Að vinna að samstarfi við aðrar stofnanir og sjóði sem starfa að eflingu atvinnulífs í því skyni að samhæfa og gera atvinnuráðgjöf og stuðningsaðgerðir markvissar.
5. Að fjalla um áætlanir sem stofnunin vinnur að, svo og skýrslur um starfsemi hennar.
6. Að fjalla um og samþykkja ársreikning.
7. Að taka ákvarðanir um heildarlántöku, sbr. 15. gr.
8. Að taka ákvarðanir um hlutafjárkaup og þátt-

töku í eignarhalds-, fjárfestingar- og þróunarfélögum.

9. Að setja reglur um lánakjör og fjármögnun verkefna.
10. Að taka ákvarðanir og setja reglur um lán- og ábyrgðarveitingar. Þá skal stjórn setja reglur um upplýsingagjöf til stjórnar um þau efni.
11. Önnur verkefni sem iðnaðarráðherra felur stjórn að vinna á sviði byggða- og atvinnumála.

5. gr.

Forstjóri.

Iðnaðarráðherra skipar forstjóra til fimm ára í senn að fenginni tillögu stjórnar.

6. gr.

Verkefni forstjóra.

Verkefni forstjóra Bygðastofnunar eru:

1. Að stjórna daglegum rekstri stofnunarinnar.
2. Að gera tillögur til stjórnar um:
 - a. starfsskipulag stofnunarinnar,
 - b. rekstrar- og starfsáætlun,
 - c. áherslur í starfseminni,
 - d. lántökur og heildarlántlán,
 - e. reglur um lánakjör.
3. Að ráða stofnuninni starfsfólk.
4. Önnur verkefni sem honum eru falin af stjórn.

II. KAFLI Starfsemi.

7. gr.

Bygðaaætlun.

Iðnaðarráðherra leggur fyrir Alþingi tillögu til þingsályktunar um stefnumótandi bygðaaætlun fyrir fjögurra ára tímabil. Áætlunin skal lýsa markmiðum og stefnu ríkisstjórnarinnar í byggðamálum, áætlunum um aðgerðir og tengsl byggðastefnu við almenna stefnu í efnahags- og atvinnumálum og áætlunum á sviði opinberrar þjónustu í landinu. Í bygðaaætlun skal gerð grein fyrir ástandi og horfum í þróun byggðar í landinu. Iðnaðarráðherra skal vinna að bygðaaætlun í samvinnu við Bygðastofnun. Við gerð bygðaaætlunar hafi iðnaðarráðherra samráð við önnur ráðuneyti, sveitarfélög og aðra aðila eftir þörfum. Bygðaaætlun skal endurskoða á tveggja ára fresti.

8. gr.

Rannsóknir á atvinnu- og byggðaþróun.

Bygðastofnun vinnur að gagnasöfnun og rannsóknum og fylgist með atvinnu- og byggðaþróun og helstu áhrifaþáttum hennar og árangri opinberra stuðningsaðgerða á sviði atvinnumála og byggðaþróunar, jafnt á Íslandi sem í löndum þar sem svipaðar aðstæður eru. Stofnunin getur tekið þátt í alþjóðlegum rannsóknarverkefnum og gert samninga við háskóla, rannsóknastofnanir og aðra um rannsóknir á þessu sviði.

9. gr.

Atvinnuráðgjöf.

Byggðastofnun skipuleggur og vinnur að ráðgjöf við atvinnulífið á landsbyggðinni í samstarfi við atvinnuþróunarfélög, sveitarfélög og aðra. Stofnunin skal í samstarfi við þá aðila sem sinna atvinnuráðgjöf vinna að bættu skipulagi atvinnuráðgjafar og aukinni þekkingu ráðgjafa, m.a. í því skyni að gera ráðgjöfina markvissa og stuðla að betri nýtingu fjármuna.

Stofnunin getur gert samninga við atvinnuþróunarfélög, stofnanir, sveitarfélög, sjálfstætt starfandi ráðgjafa eða aðra um að annast atvinnuráðgjöf á tilteknu sviði, atvinnugrein eða landsvæði.

10. gr.

Fjármögnun verkefna.

Byggðastofnun veitir framlög til verkefna á sviði atvinnuuppbyggingar og nýsköpunar. Stjórn stofnunarinnar ákveður verkefni og leitar eftir samstarfsaðilum um þau. Við umfjöllun um einstök verkefni getur stjórnin, ásamt samstarfsaðilum, sett á fót verkefnanefndir til ráðgjafar. Einnig er heimilt að fela atvinnuþróunarfélögum úthlutun fjár til einstakra verkefna.

11. gr.

Veiting lána og ábyrgða.

Byggðastofnun veitir lán eða ábyrgðir í samræmi við hlutverk sitt, sbr. 2. gr. Stjórn stofnunarinnar getur falið forstjóra að ákveða einstakar lánveitingar samkvæmt reglum sem stjórn setur, sbr. 10. tölul. 4. gr. Reikningslegur aðskilnaður skal vera á milli lánastarfsemi stofnunarinnar og annarrar starfsemi. Fjárhagslegt markmið lánastarfsemi stofnunarinnar samkvæmt þessari grein skal vera að varðveita eigið fé hennar að raungildi. Stjórn Byggðastofnunar getur tekið ákvörðun um að gera samninga um að fela fjármálastofnunum afgreiðslu og innheimtu lána, sem og aðra fjármálaumsýslu stofnunarinnar.

12. gr.

Fjármögnun þróunarverkefna.

Byggðastofnun er heimilt að fjármagna áhættusöm verkefni á sviði atvinnuþróunar og nýsköpunar samkvæmt nánari reglum sem iðnaðarráðherra setur að fengnum tillögum stjórnar.

Þessi starfsemi skal einkum fjármögnuð með sérstökum framlögum úr ríkissjóði.

**III. KAFLI
Önnur ákvæði.**

13. gr.

Upplýsingar um starfsemi.

Iðnaðarráðherra skal gefa Alþingi árlega skýrslu um starfsemi Byggðastofnunar og framvindu byggðaáætlunar. Ársreikningum skal fylgja skrá yfir verkefni stofnunarinnar og fjármögnun þeirra.

14. gr.

Tekjur.

Tekjur Byggðastofnunar eru:

1. Framlag úr ríkissjóði eins og ákveðið er í fjárlögum hverju sinni.
2. Fjármagnstekjur.

15. gr.

Lántaka.

Byggðastofnun er heimilt innan ramma fjárlaga að taka lán til starfsemi sinnar innan lands eða erlendis, annaðhvort í eigin nafni eða fyrir milliöngu annarra aðila.

16. gr.

Fjárvarsla.

Handbært fé Byggðastofnunar skal geyma á reikningum í bönkum og sparisjóðum eða tryggum verðbréfum.

17. gr.

Undanþága frá gjöldum og sköttum.

Byggðastofnun er undanþegin öllum opinberum gjöldum og sköttum til ríkissjóðs.

18. gr.

Þagnarskylda.

Stjórnarmenn og allir starfsmenn Byggðastofnunar eru bundnir þagnarskyldu um atriði sem þeir fá vitneskju um í starfi sínu og leynt skulu fara samkvæmt lögum, fyrirmælum yfirboðara eða eðli málsins. Þagnarskylda helst þótt látið sé af starfi.

19. gr.

Reglugerð.

Nánari ákvæði um skipulag og starfsemi Byggðastofnunar og framkvæmd laga þessara má setja með reglugerð.

20. gr.

Gildistaka.

Lög þessi öðlast gildi 1. janúar 2000. Frá og með sama tíma falla úr gildi lög nr. 64/1985, um Byggðastofnun, með áorðnum breytingum.

Ákvæði til bráðabirgða.

Við gildistöku laga þessara skipar iðnaðarráðherra stjórn Byggðastofnunar skv. 3. gr. fram að fyrsta ársfundi sem halda skal fyrir 1. júlí 2000.

REGLUGERÐ fyrir Byggðastofnun

I. KAFLI

Hlutverk og skipulag.

1. gr.

Stjórnsýsluleg staða.

Byggðastofnun er sérstök stofnun í eigu íslenska ríkisins og heyrir undir yfirstjórn iðnaðarráðherra.

2. gr.

Hlutverk.

Hlutverk Byggðastofnunar er að vinna að eflingu byggðar og atvinnulífs á landsbyggðinni. Til að stuðla að vexti, nýsköpun og umbreytingu í atvinnulífi veitir stofnunin m.a. lán og ráðgjöf, fjármagnar og skipuleggur verkefni og stuðlar að öflugri atvinnuráðgjöf. Til að stuðla að eflingu byggðar gerir stofnunin tillögur og áætlanir sem grundvallaðar eru á gagnaöflun og rannsóknunum.

3. gr.

Ársfundur.

Halda skal ársfund Byggðastofnunar fyrir 1. júlí ár hvert. Stjórn Byggðastofnunar ákveður fundardag, fundarstað og dagskrá fundarins. Á ársfundi skal fjalla um aðgerðir og horfur í byggðamálum og starfsemi Byggðastofnunar.

Ársfundinn sitja iðnaðarráðherra og stjórn og stjórnendur Byggðastofnunar. Ennfremur skal bjóða til fundarins fulltrúum atvinnuþróunarfélaga og sveitarfélaga, alþingismönnum, fulltrúum annarra stofnana og aðila sem vinna að atvinnu- og byggðarþróunarmálum, fjölmiðlum og öðrum sem málið varðar.

4. gr.

Verkefni stjórnar.

Stjórn Byggðastofnunar mótir stefnu fyrir stofnunina og sér til þess að henni sé framfylgt. Formaður stjórnar boðar til funda. Stjórnin getur falið lánanefnd sem forstjóri veitir forstöðu að taka ákvarðanir um einstakar lánveitingar samkvæmt reglum sem stjórn setur. Í þeim reglum skal m.a. koma fram markmið lánastarfseminnar, lánskjarastefna og hámark láns og áhættuframlags vegna einstaks fyrirtækis. Ennfremur skipan og starfsskipulag lánanefndar, viðmiðun við ákvarðanatöku, ferill umsókna, upplýsingagjöf til umsækjenda og svartími. Þá skal kveðið á um reglulega upplýsingagjöf til stjórnar vegna eftirlitshlutverks hennar.

Byggðastofnun skal við ákvarðanir sínar gæta jafnræðis milli aðila sem eru í sambærilegri stöðu. Þess skal sérstaklega gætt að fyrirgreiðsla stofnunarinnar til fyrirtækja og einstaklinga raski sem minnst samkeppnisaðstöðu annarra atvinnu- fyrirtækja á landsbyggðinni.

5. gr.

Verkefni forstjóra.

Iðnaðarráðherra skipar forstjóra Byggðastofnunar til fimm ára í senn að fenginni tillögu stjórnar. Forstöðumaður fyrirtækjasviðs skal vera staðgengill forstjóra. Forstjóri annast framkvæmdastjórn og daglegan rekstur stofnunarinnar og skal í þeim efnum fara eftir þeirri stefnu og fyrirmælum sem stjórnin hefur gefið. Hann gerir tillögur til stjórnar um skipulag og stefnu. Forstjóri veitir lánanefnd jafnframt forstöðu. Að öðru leyti en mælt er fyrir um í lögum um Byggðastofnun og reglugerð þessari fer um verkefni forstjóra samkvæmt lögum um lánastofnanir aðrar en viðskiptabanka og sparisjóði.

II. KAFLI

Starfsemi.

6. gr.

Skipulag starfseminnar.

Starfsemi Byggðastofnunar skal, auk skrifstofu forstjóra, skiptast í eftirtalin svið:

1. Fyrirtækjasvið sem annast m.a. lánsbeiðnir, ráðgjöf, útborgun lána, verkefnafjármögnun, athuganir og þróunarverkefni vegna fyrirtækja og atvinnulífs.
2. Þróunarsvið sem annast samstarf við atvinnuþróunarfélög og stofnanir, gagnasöfnun og úrvinnslu upplýsinga og hefur umsjón með úttektum, rannsóknum og öðru þróunarstarfi á sviði byggðamála og atvinnulífs.
3. Lögfræðisvið sem annast m.a. lögfræðileg verkefni, innheimtu og yfirstjórn skjalagerðar.
4. Rekstrarsvið sem annast m.a. rekstur stofnunarinnar, bókhald, innheimtu lána, ásamt gerð rekstrar- og greiðsluáætlana.

7. gr.

Áætlun.

Í upphafi hvers árs skal stjórn Byggðastofnunar láta gera áætlun um starfsemi stofnunarinnar á viðkomandi ári. Áætlun þessi skal vera í tveimur hlutum: Starfsáætlun og áætlun fyrir lánastarfsemi. Lánastarfsemin skal greiða þann kostnað í rekstri stofnunarinnar sem til hennar má rekja. Áætlanir skulu sendar iðnaðarráðherra til kynningar eigi síðar en 15. febrúar ár hvert. Í starfsáætlun skal fjallað um þau verkefni sem stjórn stofnunarinnar vill að unnið sé að og ekki teljast til venjubundinna verkefna. Þar skal einnig vera rekstraráætlun fyrir annað en lánastarfseminna. Gera skal grein fyrir hvernig framlögum á fjárlögum og öðrum tekjum skal ráðstafað í kostnað við rekstur, þátttöku í kostnaði vegna starfsemi atvinnuþróunarfélaga, fjármögnun verkefna og kaupa á hlutafé. Í áætlun fyrir lánastarfsemi skal koma fram stefna um útlán ársins og rekstrar- og fjárhagsáætlun fyrir lánastarfseminna. Þar skal m.a. sundurliða nauðsynleg framlög í afskriftar-

reikning útlána vegna almennra lána og áhættulána. Með áhættulánum er átt við lán með meiri áhættu en vaxtamunur þeirra getur greitt. Í áætlun um fjármögnun verkefna skal gerð grein fyrir þeim verkefnum sem stofnunin hyggst vinna að á árinu og þeim markmiðum sem stefnt er að með þeim. Þar skal gerð grein fyrir því hvert framlag stofnunarinnar er til einstakra verkefna og hvert framlag samstarfsaðila er.

III. KAFLI Atvinnuráðgjöf.

8. gr.

Efling atvinnulífs.

Byggðastofnun vinnur að aukinni fjölbreytni atvinnulífsins á landsbyggðinni og aðlögun þess að breyttum aðstæðum, m.a. með eflingu rannsóknar- og þróunarstarfs og aukinni notkun upplýsingatækni í starfsemi fyrirtækja.

Byggðastofnun gerir samninga við atvinnuþróunarfélög, stofnanir, sveitarfélög, sjálfstætt starfandi ráðgjafa eða aðra um að annast atvinnuráðgjöf á tilteknu sviði, atvinnugrein eða landsvæði. Þá skal stofnunin vinna að því að efla samstarf og samhæfingu í atvinnuþróunarstarfsemi. Byggðastofnun veitir atvinnuþróunarfélögum faglega aðstoð við atvinnuþróun og nýsköpun, miðlar upplýsingum, aðstoðar við endurmenntun, samræmingu á starfsemi atvinnuþróunarfélaganna og eflingu samstarfs þeirra á milli. Hún myndar tengsl við stofnanir sem vinna að atvinnu- og byggðaþróun, skipuleggur samstarfsverkefni og aðstoðar við leit að samstarfsaðilum varðandi sérhæfð mál.

9. gr.

Efling búsetuþátta.

Byggðastofnun hefur samvinnu við atvinnuþróunarfélög, sveitarfélög og opinberar stofnanir og aðra aðila um eflingu búsetuþátta. Þar má telja menntun og menningu, samgöngur, umhverfismál og þjónustu. Byggðastofnun getur tekið þátt í gerð svæðisskipulags samkvæmt skipulags- og byggingarlögum. Byggðastofnun tekur þátt í samstarfshópum og aðstoðar við greiningu vanda dreifibýlla svæða, þar sem veruleg röskun hefur orðið á atvinnuháttum og búsetu.

10. gr.

Rannsóknir, upplýsingar og umsagnir.

Byggðastofnun vinnur að gagnasöfnun og rannsóknum og fylgist með atvinnu- og byggðaþróun og helstu áhrifaþáttum hennar og árangri opinberra stuðningsaðgerða á sviði atvinnumála og byggðaþróunar, jafnt á Íslandi sem í löndum þar sem svipaðar aðstæður eru. Stofnunin getur tekið þátt í alþjóðlegum rannsóknarverkefnum og gert samninga við háskóla, rannsóknastofnanir og aðra um rannsóknir á þessu sviði. Byggðastofnun metur áhrif lagasetningar og annarra stjórnvaldsaðgerða á byggðaþróun. Byggðastofnun veitir umsagnir og getur unnið greinargerðir og tillögur fyrir Alþingi, ráðuneyti, stofnanir, sveitarfélög og aðra á verkefnasviði sínu.

11. gr.

Samstarf og samskipti.

Byggðastofnun vinnur að myndun samstarfsneta og getur tekið þátt í og skipulagt innlend og erlend samstarfsverkefni á sviði byggða- og atvinnumála. Byggðastofnun aðstoðar atvinnuþróunarfélög og aðra samstarfsaðila við gerð og öflun slíkra verkefna.

12. gr.

Stefnumótandi byggðaáætlun.

Iðnaðarráðherra leggur fyrir Alþingi tillögu til þingsályktunar um stefnumótandi byggðaáætlun fyrir fjögurra ára tímabil. Áætlunin skal lýsa markmiðum og stefnu ríkisstjórnarinnar í byggðamálum, áætlunum um aðgerðir á sviði atvinnumála, opinberrar þjónustu o.fl.

Koma skal fram með hvaða hætti einstakar aðgerðir skulu fjármagnaðar, tímasetning þeirra og hver ber ábyrgð á framkvæmd þeirra. Í byggðaáætlun skal gerð grein fyrir ástandi og horfum í þróun byggðar og framvindu gildandi byggðaáætlunar.

Iðnaðarráðherra skal vinna að byggðaáætlun í samvinnu við Byggðastofnun og leita faglegrar ráðgjafar hjá stofnuninni um rannsóknir og úttektir til undirbúnings gerð byggðaáætlunar. Við gerð byggðaáætlunar hafi iðnaðarráðherra samráð við önnur ráðuneyti, sveitarfélög og aðra aðila eftir þörfum.

Byggðaáætlun skal endurskoða á tveggja ára fresti. Byggðastofnun fylgist með framkvæmd þeirra þátta stefnumótandi byggðaáætlunar sem ráðherra felur henni.

IV. KAFLI

Fjármögnun verkefna og veiting lána og ábyrgða.

13. gr.

Fjármögnun verkefna.

Byggðastofnun veitir framlög til verkefna vegna atvinnuuppbyggingar og á sviði nýsköpunar. Stjórn stofnunarinnar ákveður verkefni og leitar eftir samstarfsaðilum um þau. Við umfjöllun um einstök verkefni getur stjórn, ásamt samstarfsaðilum, sett á fót verkefnanefndir til ráðgjafar. Byggðastofnun getur einnig falið atvinnuþróunarfélögum úthlutun fjár til einstakra verkefna.

14. gr.

Veiting lána og ábyrgða.

Byggðastofnun veitir lán og ábyrgðir. Stjórn stofnunarinnar getur falið forstjóra að ákveða einstakar lánveitingar samkvæmt reglum sem stjórn setur. Lánskjör skulu ákveðin af stjórn. Lánstími skal ekki vera lengri en 25 ár.

Markmið lánastarfseminnar er m.a. að tryggja fyrirtækjum og einstaklingum í atvinnurekstri á landsbyggðinni aðgang að langtímalánum á sem hagstæðustum kjörum, stuðla að vexti fram-sækinna fyrirtækja, nýsköpun í atvinnulífi og eflingu byggða.

Fjárhagslegt markmið lánastarfseminnar er að varðveita eigið fé að raungildi.

15. gr.**Umsóknir um lán.**

Við mat á umsóknum skal hafa til viðmiðunar rekstur og rekstrarhorfur fyrirtækis, fjárhagsstöðu, reynslu og þekkingu fyrirsvarsmanna þess, tryggingar fyrir lánum, nýsköpunargildi, samkeppnis-sjónarmið og gildi fyrir uppbyggingu atvinnulífs á landsbyggðinni. Þá skal lögð áhersla á samstarf við aðrar lánastofnanir og stuðla að því að þær láni til fyrirtækja á landsbyggðinni. Öll lán skal áhættuflokka við afgreiðslu, m.a. miðað við rekstrarhorfur fyrirtækis, fjárhagsstöðu og tryggingar fyrir lánum.

Umsóknir um lán skulu að jafnaði vera á umsóknareyðublöðum sem fást hjá stofnuninni og atvinnuþróunarfélögum.

16. gr.**Eftirgjöf lána.**

Óheimilt er að gefa eftir veitt lán. Frá þessu má þó gera undantekningar þegar sérstakar ástæður mæla með, svo sem þegar lán eru ekki með haldbærum tryggingum og það samræmist innheimtuhagsmunum stofnunarinnar. Leita skal umsagnar Ríkisendurskoðanda áður en einstök lán eru gefin eftir.

17. gr.**Takmarkanir.**

Byggðastofnun er heimilt að fjármagna verkefni, veita lán og ábyrgðir á landsbyggðinni, þ.e. ekki í eftirtöldum sveitarfélögum:

Hafnafjarðarkaupstað, Garðabæ, Bessastaða-hreppi, Kópavogskaupstað, Seltjarnarneskaupstað, Reykjavíkurborg og Mosfellsbæ.

Um fjármögnunar- og lánastarfsemi Byggðastofnunar gilda ákvæði samningsins um Evrópska efnahagssvæðið, sbr. lög nr. 2/1993.

Aðstoð sem fellur undir c-lið 3. mgr. 61. gr. EES-samningsins vegna fjárfestinga skal ekki nema hærri fjárhæð en svarar til 17% að teknu tillit til tekjuskatts, af upphaflegum stofnkostnaði vegna starfsstöðvar eða breytinga á henni. Til viðbótar er heimilt að veita smáum og meðalstórum fyrirtækjum aðstoð er svarar til allt að 10% af sömu kostnaðarþáttum, sbr. skilgreiningu 10.2 í leiðbeiningarreglum Eftirlitsstofnunar EFTA um ríkisaðstoð, sem birtar eru í EES-viðbæti við Stjórnartíðindi EB. Framangreindir hundraðshlutar eru hámarksviðmiðanir fyrir alla opinbera fjárhagsaðstoð til sama verkefnis.

Við útreikning og mat á veittri aðstoð skal miða við þá ávöxtun sem fengist hefði við eðlilegar markaðsaðstæður hverju sinni.

V. KAFLI**Þátttaka í atvinnurekstri.****18. gr.****Stofnun fyrirtækja.**

Byggðastofnun getur, í samræmi við hlutverk sitt, stuðlað að stofnun nýrra fyrirtækja samkvæmt ákvörðun stjórnar. Höfð skal hliðsjón af byggðaaætlun við slíkar ákvarðanir.

Til að stuðla að stofnun nýrra fyrirtækja getur Byggðastofnun veitt aðstoð og ráðgjöf við undirbúning, svo og veitt ábyrgðir og lagt fram fjármagn. Almennit séð skal fjárhagsleg fyrirgreiðsla miðast við að stofnunin sé ekki sjálf beinn þátttakandi í atvinnurekstri. Þó er stofnuninni heimilt að taka þátt í félagi með allt að 30% hlutfjárframlagi ef ríkar ástæður eru til að mati stjórnar stofnunarinnar. Byggðastofnun er þó ávallt heimilt að taka þátt í félagi með hlutfjárframlagi eða öðrum stofnframlögum sem eigandi ef um er að ræða eignarhalds-, fjárfestingar- eða þróunarfélag, þar með talin atvinnuþróunarfélög. Þrátt fyrir ákvæði 2. mgr. er Byggðastofnun ætíð heimilt að verja kröfur sínar með því að breyta þeim í hlutfé. Þá er Byggðastofnun heimilt að breyta fullnustueignum í hlutfé þegar það er talið vera fjárhagslega hagkvæmasta leiðin til að verja innheimtuhagsmuni stofnunarinnar.

19. gr.**Sala hlutabréfa (eignarhluta).**

Þjóða skal til sölu á almennum markaði þau hlutabréf sem Byggðastofnun á og skal við það miðað að hlutabréfin séu auglýst til sölu eigi sjaldnar en einu sinni á ári. Heimilt er einnig að setja bréfin í sölu á viðurkenndum hlutabréfamarkaði. Ákvæði þessarar greinar taka ekki til hlutfjárreignar Byggðastofnunar í eignarhalds-, fjárfestingar- og þróunarfélögum, þar með talið atvinnuþróunarfélögum, en stjórn Byggðastofnunar er heimilt að selja hlutabréf stofnunarinnar í slíkum félögum.

20. gr.**Eignarhalds-, fjárfestingar- og þróunarfélög.**

Með vísan til hlutverks Byggðastofnunar er stjórn stofnunarinnar heimilt að ákveða að stofnunin taki þátt í eignarhalds-, fjárfestingar- og þróunarfélögum með allt að 40% eignaraðild. Skilyrði slíkrar aðildar er að fagfjárfestar, fyrirtæki í einkaeigu og einstaklingar eigi a.m.k. 10% hlutfjár í slíkum félögum. Þá skal stofnunin hafa samstarf við fjárfestingarsjóði og lánastofnanir, eftir því sem við á, um fyrirgreiðslu til verkefna sem samrýmast hlutverki hennar.

VI. KAFLI**Önnur ákvæði.****21. gr.****Upplýsingar um starfsemi.**

Iðnaðarráðherra skal gefa Alþingi árlega skýrslu um starfsemi Byggðastofnunar og framvindu byggðaaætlunar.

22. gr.

Tekjur.

Tekjur Byggðastofnunar eru framlag úr ríkissjóði og fjármagnstekjur.

23. gr.

Lántaka.

Byggðastofnun er heimilt innan ramma fjárlaga að taka lán til starfsemi sinnar innan lands eða erlendis, annaðhvort í eigin nafni eða fyrir milli-göngu annarra aðila.

24. gr.

Pagnarskylda.

Stjórnarmenn og allir starfsmenn Byggðastofnunar eru bundnir þagnarskyldu um atriði sem þeir fá vitneskju um í starfi sínu og leynt skulu fara samkvæmt lögum, fyrirmælum yfirboðara eða eðli málsins. Þagnarskylda helst þótt látið sé af starfi.

25. gr.

Hæfi stjórnarmanna.

Stjórnarmaður skal ekki taka þátt í meðferð máls er varðar fyrirtæki ef hann situr í stjórn þess eða er

starfsmaður þess. Hann skal einnig víkja ef hann er verulega fjárhagslega háður fyrirtæki vegna eignaraðildar, viðskipta eða af öðrum ástæðum. Sama gildir um þátttöku stjórnarmanns í meðferð máls er varðar aðila sem eru honum svo persónulega tengdir að hætta sé á að hann fái ekki litið hlutlaust á málið. Við upphaf stjórnarsetu ber stjórnarmanni að leggja fram yfirlit yfir þau fyrirtæki sem hann telur að svo sé ástatt um að hann geti ekki tekið þátt í afgreiðslu á málefnum þeirra. Hann skal einnig tilkynna ef breytingar verða á högum hans að þessu leyti.

26. gr.

Reglugerðarheimild.

Reglugerð þessi er sett samkvæmt heimilt í lögum nr. 106/1999 um Byggðastofnun, svo og með vísan til 61. gr. samningsins um Evrópska efnahagssvæðið, sbr. 1. mgr. 2. gr. laga nr. 2/1993, um lagagildi samningsins hér á landi. Reglugerð þessi öðlast gildi við birtingu.

Iðnaðarráðuneytinu, 16. maí 2000.

