

# Ársskýrsla 2009

*Umsjón: Guðmundur Guðmundsson  
Umbrot og prentvinnsla: NÝPRENT ehf., Sauðárkróki  
Ljósmyndir: Hjalti Árnason*

## Efnisyfirlit

Formáli .....	5
Inngangur .....	7
Starfsemi þróunarsviðs .....	12
Fjárhagur og rekstur .....	26
Ársreikningur Byggðastofnunar 2009 .....	29
Útborgaðir styrkir og hlutafé .....	40
Greiðslur til atvinnuþróunarfélaga .....	41
Lög um Byggðastofnun .....	42
Reglugerð fyrir Byggðastofnun .....	45

## Stjórn Byggðastofnunar



*Anna Kristín Gunnarsdóttir  
formaður*



*Bjarni Jónsson  
varaformaður*



*Arndís Soffía Sigurðardóttir*



*Ásmundur Sverrir Pálsson*



*Drífa Hjartardóttir*



*Herdís Á. Sæmundardóttir*



*Kristján Þór Júlíusson*



*Aðalsteinn Þorsteinsson  
forstjóri*

## Formáli stjórnarformanns

Það er ekki ein báran stök á Íslandi þessi misserin. Íslendingar fást enn við afleiðingar hruns bankakerfisins og gjaldmiðils síns og eiga langa leið framundan áður en lygnum sjó er náð. Nú síðast hefur íslensk náttúra minnt heimsbyggðina á sig með gosi í Eyjafjallajökli, með miklum og ófyrirsjáanlegum afleiðingum fyrir ferðalög og vöruflutninga.

Það kann að virka ankannalega að segja að einhver starfsemi á Íslandi hafi gengið með hefðbundnum hætti við aðstæður síðasta árs en það er þó nokkurn veginn hægt að segja um Bygðastofnun. Smæð hagkerfisins, hátt hlutfall einstakra greina í atvinnulífi landsins, örsmár og óstöðugur gjaldmiðill leiða af sér óstöðugleika og vandræði sem stofnunin hefur þurft að takast á við á nokkurra ára fresti. Við fyrrnefnda þætti hafa bæst starfshættir banka- og viðskiptalífs sem hér skulu kallaðir óábyrgir, svo ekki sé fastar að orði kveðið, og íslenskur almenningur og atvinnulíf geldur nú fyrir. Og þess sér stað í starfsemi stofnunarinnar.

Starfsfólk Bygðastofnunar er ekki óvant því að takast á við mikla örðugleika í atvinnulífi og er í því sambandi iðulega falið ákveðið hlutverk af stjórnvöldum. Má þar nefna hlutverk stofnunarinnar þegar síðast var mikill niðurskurður í þorskaflaheimildum, en þá fól ríkisstjórn Íslands stofnuninni að koma til móts við og styðja þær byggðir sem aflaskerðing hitti harðast fyrir.

Stjórn Bygðastofnunar fór þess á leit við Ríkisendurskoðun í október síðastliðnum að hún gerði úttekt og greiningu á efnahagsreikningi og eignasafni Bygðastofnunar. Var það gert í ljósi þess að fyrir lá að eftir fall bankanna og krónunnar að Bygðastofnun þyrfti á auknu fé að halda til að styrkja eiginfjárgrunn sinn. Niðurstaða Ríkisendurskoðunar er góður vitnisburður um starfshætti innan stofnunarinnar en þar segir m.a.:

“Fyrir hendi eru skriflegar reglur um útlán og skjölun upplýsinga er í góðu lagi, m.a. er til staðar rökstuðningur fyrir afgreiðslu umsókna og haldið er utan um samskiptasögu við lántakendur. Vel er fylgst með vanskilum og sýnir Bygðastofnun frumkvæði við að fylgjast með stöðu mála hjá lántakendum.” (Mat Ríkisendurskoðunar á eignasafni og efnahagsreikningi Bygðastofnunar).

Góðir starfshættir breyttu þó ekki því að stofnunin, líkt og aðrar fjármálastofnanir, varð fyrir umtalsverðu tapi í kjölfar hrunsins og strax varð ljóst að koma þyrfti til fjárframlag úr ríkissjóði til að eiginfjárlutfall stæðist lagaákvæði um fjármálastofnanir. Iðnaðarráðherra lýsti því yfir á síðasta ársfundi að komið yrði til móts við stofnunina með fjárframlagi úr ríkissjóði og henni gert kleift að rækja skyldur sínar að lögum. Samþykkt var

framlag á fjárákalogum 2009 og fjárlögum 2010 til þess að koma eiginfjárlutfalli yfir tilskilið lágmark. Málið er nú nýlega í höfn en hægt gekk að ganga endanlega frá framlagi ríkissjóðs til stofnunarinnar enda tengdist sú vinna uppgjöri sparisjóða sem voru í viðskiptum við Bygðastofnun og flækti það málið. Bygðastofnun er nú nokkuð vel í stakk búin að leggjast á sveif með atvinnulífi landsbyggðarinnar enda er þess gætt að leggja í afskriftarreikning samkvæmt markvissu áhættumati á viðskiptum stofnunarinnar og vonast er til að væntanleg töp verði ekki umfram það.

Stofnunin mótaði á síðasta ári reglur um það hvernig taka skyldi á vandamálum skuldunauta með lán í erlendri mynt, auk þess sem leitað er leiða til að aðstoða aðra viðskiptavini eftir megni. Þessar vinnuáðferðir hafa leitt til þess að fjárstreymi er stöðugt og

“... áætluð útlánatöp Bygðastofnunar virðast lægri en hjá mörgum öðrum lánastofnunum þrátt fyrir að fyrirfram hefði mátt búast við að lánveitingar Bygðastofnunar væru áhættusamari en margra annarra. Það felst enda í reynd í hlutverki stofnunarinnar að hún veitir lán til aðila [...] sem ekki hafa aðgang að lánsfé í gegnum aðrar lánastofnanir á viðráðanlegum kjörum.” (Mat Ríkisendurskoðunar á eignasafni og efnahagsreikningi Bygðastofnunar), svo vitnað sé í úttekt Ríkisendurskoðunar sem unnin var á síðasta ári. Á árinu 2010 eru á gjalddaga 3,5 milljarðar króna af lánnum stofnunarinnar. Þeir verða greiddir án þess að taka þurfi nýtt lán. Það er ber vitni um trausta fjármálastjórn.

Endurskoðunarnefnd Bygðastofnunar var skipuð á síðasta ári, samkvæmt ákvæðum laga og hóf hún störf í ársbyrjun 2010. Eðli máls samkvæmt er ekki komin reynsla á störf nefndarinnar en þess er vænst að hún styrki enn betur vinnuferli innan stofnunarinnar. Starfsemi nefndarinnar hefur óhjákvæmilega útgjöld í för með sér og er það þó ekki það sem stofnunin þarf á að halda á þessum miklu aðhaldstímum.

Aðstæður í samfélagi okkar skapa nauðsyn þess, nú sem aldrei fyrr, að í stofnunum sé litið gagnrýnið á verksvið, starfshætti og hvaðeina sem undir viðkomandi stofnun heyrir í því markmiði að hagræða, beita miklu aðhaldi og samdrætti þar sem því verður við komið. Í byrjun hausts 2009 var haldinn fundur starfsfólks Bygðastofnunar, formanns og varaformanns stjórnar þar sem viðfangsefnið var starfshættir og starfsumhverfi stofnunarinnar, hvað og hvernig mætti færa til betri vegar og búa stofnunina sem best undir að taka á með stjórnvöldum í uppbyggingarferlinu framundan. Í framhaldinu voru skipaðir vinnuhópar innan stofnunarinnar sem unnu

áfram með niðurstöður fundarins. Skiluðu hóparnir drögum í hendur þriggja manna starfshóps sem, undir forystu forstöðumanns þróunarsviðs skilaði af sér áfangaskýrslu og markmiðssetningu sem kynnt var fyrir stjórn stofnunarinnar. Þar er m.a. fjallað um:

- Hlutverk stofnunarinnar að lögum.
- Gildi, þar sem vitnað er í siðareglur sem stofnunin hefur sett sér.
- Markmið, sem er þrískipt eftir viðföngum:
  - a. Efling búsetu á starfssvæði stofnunarinnar.
  - b. Stofnunin verði forystuaðili að stefnumótun og framkvæmd byggðamála.
  - c. Starfsemi Byggðastofnunar verði til fyrirmyndar.

Meðal þess sem fjallað er um í áfangaskýrslu starfshópsins er nauðsyn á virkum áhættulánasjóði, samþætting kynjasjónarmiða og að öll áætlanagerð byggi á samþættingu efnahagslegra, félagslegra og umhverfislegra sjónarmiða. Lagt er til að stofnunin verði í forystu um starfsemi þekkingarsetra á landsbyggðinni, innan hennar sé til staðar sérfræðipækking á málefnum sem tengjast svæðapróun og byggðamálum innan Evrópusambandsins, starfsmenn stofnunarinnar taki aukinn þátt í umræðu um málefni Evrópusambandsins og myndi tengslanet við innlenda stofnanir um málefni þess. Önnur brýn málefni eru þekkingaröflun með þátttöku í alþjóðlegu samstarfi, stofnsetning upplýsingaveitu fyrir svæðagreinda tölfraði og aukinn sýnileiki stofnunarinnar. Meðal nýmæla er hugmynd um að bjóða háskólanemum aðstoð og aðstoðu til að vinna verkefni er lúta að byggðamálum. Þá eru skilgreindar leiðir og áhersluatriði í viðleitni stofnunarinnar til að vera framúrskarandi stofnun með góðri og skilvirkri þjónustu, góðum starfsanda og vinnustaðamenningu, að mannauður stofnunarinnar sé vel nýttur og aðstaða til fyrirmyndar. Fyrirhugað er að vinna áfram með drög sem liggja fyrir og eiga framkvæði að laga- og reglugerðarbreytingu um stofnunina.

Það var ánægjulegt að vera vitni að því hve brennandi áhuga starfsfólkið hefur á starfsemi stofnunarinnar, vexti hennar og viðgangi og hve fljótt mótaðar tillögur litu dagsins ljós. Ég vil nýta tækifærið og þakka starfsfólki stofnunarinnar fyrir framlag þess við þetta starf. Ég óska þess jafnframt að tækifæri gefist til að fjalla áfram um þessi mikilvægu markmið og koma þeim í framkvæmd.

Þróunarsvið Byggðastofnunar undirbjó Byggðaaætlun 2010-2013 í samstarfi við iðnaðarráðuneyti og fleiri og skilaði inn til ráðuneytis á árinu 2009. Áætlunin hefur verið lögð fram á Alþingi, en ekki komið til umræðu og er það miður.

Byggðastofnun, Listahátíð í Reykjavík og Flugfélag Íslands standa saman að Eyrarrósinni, viðurkenningu sem veitt er árlega fyrir framúrskarandi menningarstarf á landsbyggðinni. Eyrarrósinn 2010 kom í hlut tónlistarhátíðarinnar Bræðslunnar á Borgarfirði eystra og veittu aðstandendur hennar viðurkenningunni móttöku við hátíðlega athöfn á Bessastöðum, úr höndum Dorrit Moussaieff, forsetafrúar, sem er verndari Eyrarrósarinnar.

Þrjú verkefni voru tilnefnd og kynnt sérstaklega við tilefnið. Hin verkefni tvö eru Eiríksstaðir í Haukadal og Skjaldborg, heimildamyndahátíð á Patreksfirði. Í febrúar á þessu ári undirrituðu aðstandendur Eyrarrósarinnar samning um áframhaldandi samstarf til næstu þriggja ára. Eyrarrósinn hefur unnið sér verðugan sess og beinir athygli Íslendinga að merkilegum menningarviðburðum á landsbyggðinni.

Í mars var í fyrsta sinn afhentur styrkur Byggðastofnunar til atvinnurekstrar kvenna vegna markaðssetningar erlendis á handverki og hönnun. Markmið með þessum styrkveitingum er að styðja við undirbúning og framkvæmd markaðsaðgerða erlendis til eflingar handverki og hönnun. Styrkjunum er ætlað að skapa aukin verðmæti og ný markaðstækifæri og eru liður í byggðaaætlun til stuðnings við atvinnurekstur kvenna. Við mat á umsóknum var einkum horft til þess að varan væri vönduð og samkeppnishæf og að allar markaðs- og kostnaðaráætlanir væru raunhæfar og vel skilgreindar. Auglýst var eftir umsóknum fyrir í vetur og bærust alls 19 umsóknir. Styrkveitingin fór fram sem hluti af HönnunarMars þann 17. mars í Mýrinni, sérverslun með íslenska hönnun, að viðstöddum iðnaðarráðherra sem flutti ávarp við það tækifæri. Fjögur fyrirtæki kvenna hlutu tveggja milljón króna styrk hvert, auk aðstoðar við markaðssetningu frá Hönnunarmiðstöð Íslands og Útflutningsráði. Vil ég þakka rýnihópnum, sem fór yfir allar umsóknir, lagði mat á þær og gerði tillögu að viðurkenningum, fyrir vel unnin störf, sem og fulltrúum Hönnunarmiðstöðvar og Útflutningsráðs sem sátu með mér í dómnefnd.

Byggðastofnun býr yfir miklum mannauði og reynslu. Þar er að finna yfirgripsmikla þekkingu á landinu okkar, á byggðamálum og stefnumótun í byggðamálum á Norðurlöndunum og á byggðastefnu Evrópusambandsins. Ég tel mikilvægt að stjórnvöld nýti sér þessa þekkingu, landi og þjóð til hagsbóta.

Ég óska starfsmönnum Byggðastofnunar velfarnaðar í mikilvægum störfum og þakka þeim, forstjóra stofnunarinnar, ráðherra og ráðuneyti góð samskipti og samstarf. Viðskiptavinum stofnunarinnar er óskað velfarnaðar og þökkuð góð samskipti.

*Anna Kristín Gunnarsdóttir  
formaður stjórnar Byggðastofnunar*

## Inngangur

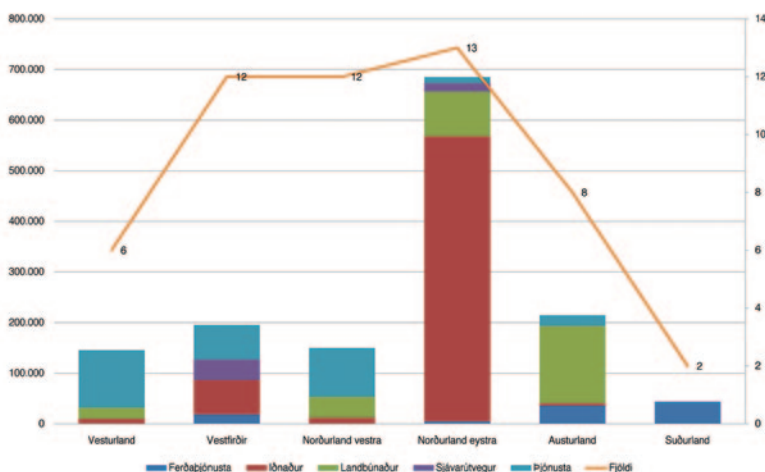
Árið 2009 var bæði erfitt og viðburðaríkt fyrir starfsfólk og viðskiptavinum Bygðastofnunar. Afleiðingar af falli bankanna og hruni íslensku krónunnar á síðari hluta ársins 2008 koma fram með fullum þunga þessa mánuðina. Þetta hefur auðvitað veruleg áhrif á rekstur og efnahag Bygðastofnunar, að ekki sé nú talað um viðfangsefni stofnunarinnar og skjólstæðinga hennar. Starfsskilyrði atvinnulífsins, háir vextir og veikburða bankaþjónusta, verðbólga, gjaldeyrishöft og takmarkaður aðgangur að lánsfé, gengishrun og samdráttur í eftirspurn voru fyrirtækjunum þung í skauti á árinu 2009. Starfsfólk Bygðastofnunar hefur þurft að takast á við mörg afar vandasöm og flókin úrlausnarefni og það hefur staðið sig einstaklega vel og sýnt mikinn dugnað og lipurð í störfum sínum.

Bygðastofnun er að mörgu leyti betur í stakk búin en almenna bankakerfið til að takast á við þann vanda sem nú blasir við. Um stofnunina gilda sérlög og reglugerð sem kveða á um heimildir hennar í þessu efni, m.a. varðandi niðurfellingar lána, auk þess sem nokkuð fastmótað verklag hefur skapast í þessum málum í gegnum tíðina, þannig að ekki hefur þurft að leggja í mikla vinnu við mótun nýrra reglna eða verklags í þessum efnum. Að sama skapi þarf að hafa í huga að ákvæði laga og reglugerðar um stofnunina

setja henni takmörk hvað varðar niðurfellingar lána, en heimildir til þess ráðast einkum af gæðum veðtrygginga stofnunarinnar hverju sinni. Þessu til viðbótar hefur Bygðastofnun sett sér ýtarlegar reglur um meðferð beiðna um aðstoð við skuldara í greiðsluferfiðleikum. Í kjölfar bankahrunsins er ljóst að margir viðskiptavinum Bygðastofnunar ráða ekki við hina þungu greiðslubyrði sem þeir standa frammi fyrir. Dæmi eru um að lán hafi hækkað um 170% á aðeins tveimur árum og stefnir í gjaldþrot margra fyrirtækja. Hingað til hafa tvö úrræði helst verið notuð. Annars vegar að frysta lán til lengri eða skemmri tíma, eða að fresta greiðslum á afborgunum þannig að viðskiptavinur greiði bara vexti tiltekið tímabil. Ljóst er að hin hefðbundnu vanefndaúrræði duga almennt ekki ein og sér við núverandi aðstæður.

Á fyrri hluta árs 2009 tók því Bygðastofnun í notkun nýtt úrræði sem kallað hefur verið „teygjulán“. Úrræðið felur í sér að breyta gengislánum á þann veg að í stað þess að hafa sveiflur í greiðslubyrði um hver mánaðamót vegna þróunar á gengi, þá færist sú sveifla yfir á lánstímann sem getur þá lengst eða orðið styttri eftir því hvernig gengi íslensku krónunnar þróast. Styrking krónunnar felur í sér styttri lánstíma; veiking krónunnar felur í sér lengri lánstíma.

Lánveitingar 2009 skipt eftir atvinnugreinum og landshlutum (þús. kr.)



Veitt voru lán upp á 1,2 milljarða 2009 til 53 fyrirtækja.

**Í hnotskurn er hugmyndin eftirfarandi:**

- Viðskiptavinur greiðir sömu greiðslu í íslenskum krónum og gert var á gjalddaga viðmiðunardags sem Byggðastofnun ákveður.
- Greiðsla breytist í takt við greiðslujöfnunarvísitölu eða vísitölu neysliverðs sem er reiknuð af Hagstofu Íslands.
- Mismunurinn færast aftan á lánstímann og lengir eða styttr hann eftir atvikum.

**Kostir**

- Jafnari greiðslubyrði til frambúðar.
- Lægri greiðslubyrði heldur en núverandi afborganir sem hafa hækkað vegna veikara gengis íslensku krónunnar.
- Greiðslubyrði gæti lækkað á milli næstu mánaða gangi spár um þróun greiðslujöfnunarvísitölu eftir.
- Styrkist gengi íslensku krónunnar greiðist höfuðstóll lánsins hraðar niður en upprunalega var gert ráð fyrir.
- Hægt er að segja greiðslujöfnun upp hvenær sem er.

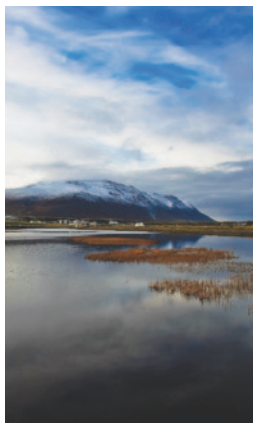
**Ókostir**

- Möguleiki á að lán lengist mikið.
- Gengisáhætta. Höfuðstóll lánsins greiðist hægar niður (a.m.k. til að byrja með) og gæti því hækkað meira en ella veikist gengi íslensku krónunnar.
- Vaxtaáhætta. Lengist lánstíminn felur það í sér hærri vaxtakostnað en ella, auk þess gætu breytilegir vextir myntanna hækkað á tímabilinu.

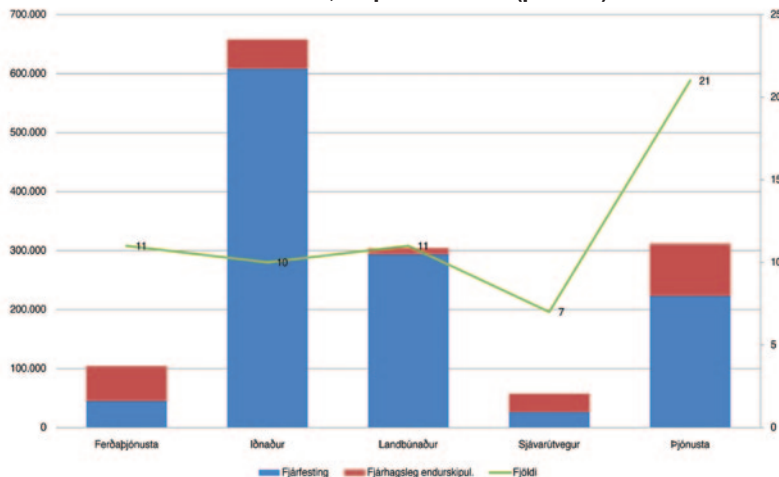
Þessi aðferð er sambærileg við þá aðferð sem margar aðrar lánastofnanir hafa beitt á gengislán fyrirtækja. Greiðslujöfnun af þessu tagi nýtist einkum einstaklingum í atvinnurekstri og fyrirtækjum sem eru með gengislán hjá stofnuninni, en megintekjur í íslenskum krónum. Hér má t.d. nefna fyrirtæki í landbúnaði og fasteignarekstri. Þá hafa mörg fyrirtæki í ferðaþjónustu nýtt sér þetta úrræði.

Í þeim tilvikum þar sem ofangreind úrræði duga ekki til, en eigi að síður er talið að viðkomandi fyrirtæki hafi verið vel rekin og geti átt sér eðlilegar rekstrarlegar forsendur og að verðmæti séu falin í áframhaldandi rekstri þeirra, kemur til skoðunar hvort rétt sé að ganga lengra, annaðhvort með niðurfellingu lána að hluta og/eða breytingu hluta þeirra í hlutafé í viðkomandi fyrirtæki. Um beitingu þessara úrræða gilda eins og að framan greinir ákvæði laga og reglna um Byggðastofnun, og skal leita álits Ríkisendurskoðunar áður en niðurfelling kemur til framkvæmda. Sérstaklega eru metin áhrif á samkeppni og hvort stjórnendur viðkomandi fyrirtækis njóta trausts stofnunarinnar. Mjög fátítt er að þessu úrræði sé beitt.

Í langflestum tilvikum duga hin almennu úrræði eða greiðslujöfnun eins og að ofan er lýst. Þrátt fyrir þetta er alltaf eitthvað um að staða viðkomandi skuldara sé metin vonlaus þannig að þessi úrræði eiga ekki við. Á þetta einkum við um aðila sem stóðu höllum fæti áður en bankahrunið skall á. Í þeim tilvikum halda mál áfram í innheimtufurli og enda eftir atvikum með nauðungarsölu eða gjaldþroti. Þetta hafði auðvitað



**Veitt lán 2009, skipt eftir tilefni (þús. kr.)**



84% af lánveitingum 2009 voru til fjárfestinga og/eða nýframkvæmda, en 16% endurfjármögnunar óhagstæðra lána.



mikil áhrif á rekstur stofnunarinnar á árinu 2009 og sjást þess glögg merki í rekstrarreikningi ársins.

Framlag úr ríkissjóði til starfseminnar á árinu 2009 nam 385,2 mkr. Alls greiddi stofnunin út á árinu ný lán að fjárhæð 1,2 milljarð kr. Á árinu 2009 þurfti stofnunin að afskrifa endanlega veitt lán að fjárhæð alls 430 mkr. samanborið við 266 mkr. árið 2008, og 440 mkr. árið 2007. Eignir stofnunarinnar í árslok 2009 námu 23,7 milljörðum kr. á móti 23,3 milljörðum í árslok 2008. Eiginfjárlutfall stofnunarinnar skv. reglum laga nr. 161/2002 um fjármálafyrirtæki var 4,92% í árslok 2009.

Byggðastofnun er áhættulánasjóður sem starfar á byggðalega veikum svæðum með það markmið að tryggja fyrirtækjum og einstaklingum í atvinnurekstri á landsbyggðinni eðlilegt aðgengi að lánsfjármagni. Stofnunin er alla jafna á eftir viðskiptabönkum og sparisjóðum í veðröð. Það ætti því ekki að vera undrunarefni þó efla þurfi efnahag stofnunarinnar við þær aðstæður sem nú eru uppi. Síðastliðið haust var Ríkisendurskoðun fengin til að leggja mat á efnahagsreikning og eignasafn Byggðastofnunar og útlánasafnið og komst að þeirri niðurstöðu að útlánatöp Byggðastofnunar eru minni en almenna bankakerfisins. Það er álit Ríkisendurskoðunar að á þessu sé sú skýring að svo virðist sem Byggðastofnun

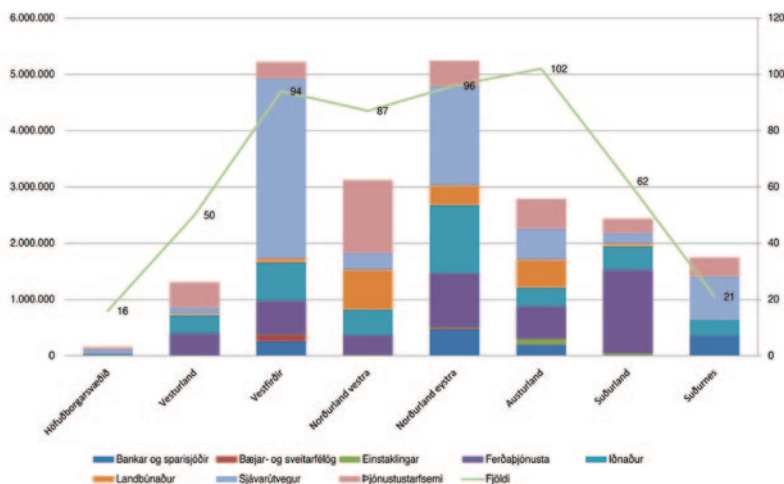
hafi einfaldlega tamið sér varkárari (og vandaðri) vinnubrögð við lánveitingar heldur en ýmsar fjármálastofnanir á undanförunum árum.

Í desember síðastliðnum samþykkti Alþingi fjárákalog vegna ársins 2009 og fjárlög fyrir árið 2010. Í þeim var fjármálaráðherra veitt heimild til að auka eigið fé stofnunarinnar um allt að 3.600 mkr. þannig að eiginfjárlutfall verði sem næst 10% í árslok 2010. Eiginfjárframlagið er greitt í formi skuldabréfs útgefna af ríkinu. Það er liður í þessari aðgerð að samhliða mun ríkissjóður kaupa af Byggðastofnun skuldabréf sem stofnunin á hjá sparisjóðunum og orðið hefur að færa niður vegna greiðsluþrota þeirra. Ljóst er að við núverandi aðstæður mun áfram verða erfitt næstu misseri að reka lánastofnun með 9-10% hlutfalli eiginfjár, enda eru útlánatöp hlutur sem erfitt er að áætla inn í framtíðina.



Miklar breytingar blasa nú við á ytra umhverfi stofnunarinnar, en boðaðar hafa verið breytingar á skipan verkefna stjórnarráðsins og að verkefni Byggðastofnunar kunni að færast á milli ráðuneyta. Þá hefur ríkisstjórn Íslands nú sótt um aðild Íslands að Evrópusambandinu og það kallar á að stofnunin búi sig undir það, hvort sem að aðild verður á endanum eða ekki. Byggðamál eru einn allra stærsti málaflokkur Evrópusambandsins og við erum auðvitað nú þegar þátttakendur

Útlánasafn, skipt eftir atvinnugreinum og landshlutum (þús. kr.)



Útlánasafn stofnunarinnar var um 22 milljarðar um áramót 2009 og var heildarþjöldi lántaka hjá stofnuninni 509.

í fjölda verkefna sem rekin eru á vegum byggðastefnu sambandsins. Undanfarna mánuði hefur verið unnið að stefnumörkun fyrir Byggðastofnun þar sem megin forsendurnar eru:

**Markmið Byggðastofnunar eru:**

- A. Að efla búsetu á starfssvæði stofnunarinnar.
- B. Að verða leiðandi í stefnumótun og framkvæmd byggðamála.
- C. Að starfshættir Byggðastofnunar séu til fyrirmyndar.

**Hlutverk:**

Skv. 2. gr. laga nr. 106/1999 er hlutverk Byggðastofnunar:  
„að vinna að eflingu byggðar og atvinnulífs á landsbyggðinni.“

**Gildi:**

Kjarnagildum sem höfð eru að leiðarljósi í allri starfsemi Byggðastofnunar er lýst í siðareglum stofnunarinnar. Forsendur siðareglna Byggðastofnunar eru:

- A. jafnræðisregla,
- B. góð stjórnsýsla,
- C. málefnalegt gegnsæi og
- D. fyllstu þjónustugæði.

Opinbert stoðkerfi atvinnulífsins á Íslandi hefur þanist út á undanförunum misserum. Fleiri aðilar og stofnanir koma nú að málum en áður og í einhverjum tilvikum er um skörun að ræða í verkefnum og viðfangsefnum. Þá blasir einnig við störfellur niðurskurður ríkisútgjalda á næstu misserum. Þetta kallar á nýjar áherslur og ný vinnubrögð af hálfu Byggðastofnunar þar sem skýr framtíðarsýn er lykilatriði til að nýta megi sem best þær takmörkuðu auðlindir sem stofnunin hefur yfir að ráða.

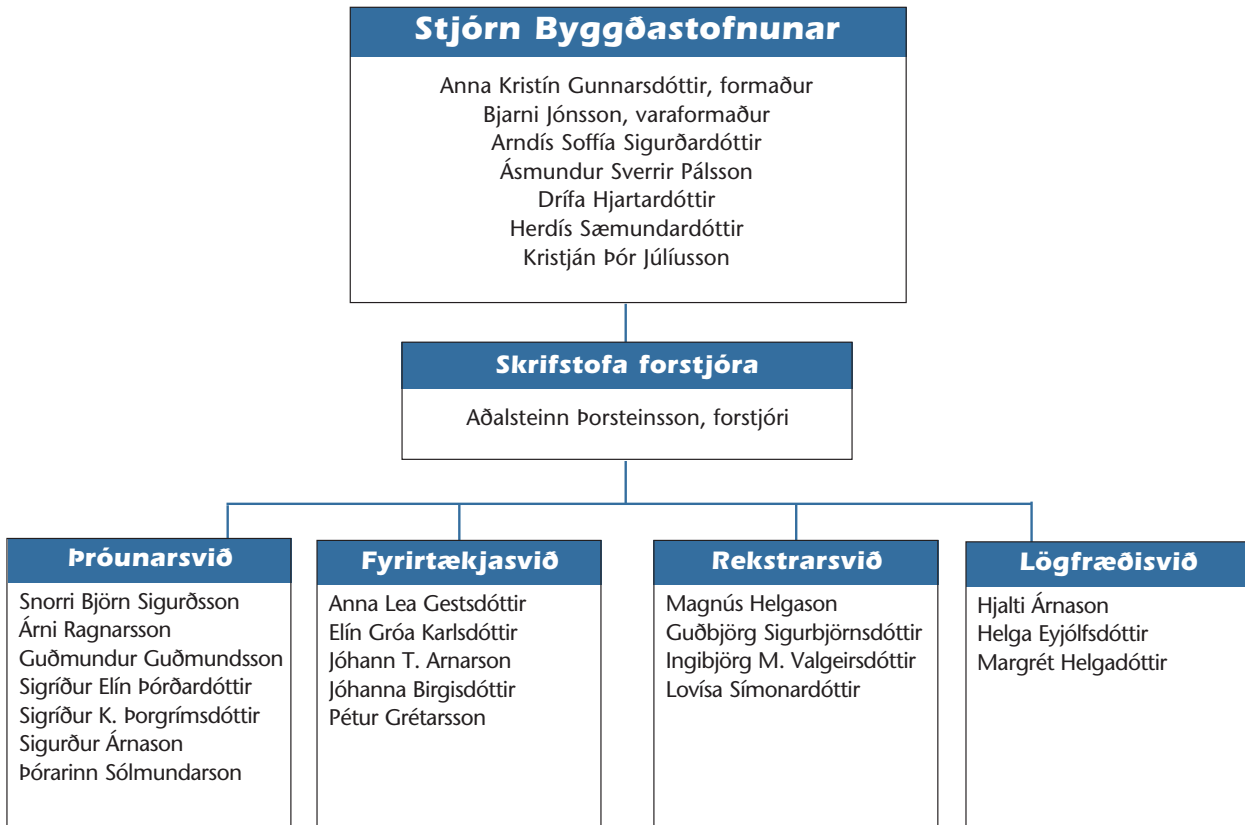
Í stjórn Byggðastofnunar sitja 7 fulltrúar sem iðnaðarráðherra skipar á ársfundi ár hvert. Stjórnin hélt alls 11 fundi árið 2009. Ársfundur Byggðastofnunar 2009 var haldinn í Mývatnssveit þann 20. maí 2009. Á fundinum létu af störfum í stjórn Byggðastofnunar Örlygur Hnefill Jónsson og Guðjón Guðmundsson. Í þeirra stað voru skipuð í stjórn Arndís Soffía Sigurðardóttir og Ásmundur Sverrir Pálsson.

Starfsmenn Byggðastofnunar voru 20 árið 2009.

*Aðalsteinn Þorsteinsson  
forstjóri Byggðastofnunar*



## Stjórn og starfsfólk Byggðastofnunar



## Starfsemi þróunarviðs

Eins og fram kemur í lögum og reglugerð fyrir Bygðastofnun er hlutverk þróunarviðs að annast samstarf við atvinnuþróunarfélög og stofnanir, gagnasöfnun og úrvinnslu upplýsinga og hafa umsjón með úttektnum, rannsóknum og öðru þróunarstarfi á sviði byggðamála og atvinnulífs. Á heimasíðu Bygðastofnunar „www.byggdastofnun.is“ er að finna nánari upplýsingar um starfsemi þróunarviðsins. Hér á eftir verður gerð grein fyrir helstu þáttum í starfsemi þess.

### Atvinnuþróunarfélögin

Bygðastofnun er með samninga við atvinnuþróunarfélögin á starfsvæðum sínum um atvinnu- og byggðapróun sem gilda fyrir tímabilið 2008-2010. Félögin eru: Atvinnuþróunarfélag Suðurlands, Samband sveitarfélaga á Suðurnesjum – atvinnuráðgjöf, SSV – þróun og ráðgjöf, Atvinnuþróunarfélag Vestfjarða, SSNV atvinnuþróun, Atvinnuþróunarfélag Eyjafjarðar, Atvinnuþróunarfélag Þingeyinga og Þróunarfélag Austurlands.

Samráðsfundur var haldinn með forsvarsmönnum félaganna í júní en auk þess voru haldnir fundir með starfsfólki og stjórnnum í nokkrum félögum. Þar fyrir utan á Bygðastofnun rétt á áheyrnarfulltrúum í öllum félögum sem leiðir af sér að stofnunin er í betri tengslum við félögin en ella væri.

Samkvæmt áðurnefndum samningum er hluta af þeim fjármunum sem Alþingi veitir til starfsemi atvinnuþróunarfélaganna úthlutað í gegnum

verkefnissjóð. Um er að ræða samkeppnisjóð þar sem félögin sækja um framlög til einstakra verkefna. Þær umsóknir eru síðan metnar og úthlutað eftir því.

Starfsemi atvinnuþróunarfélaganna á árinu 2009 mótaðist eðlilega mjög af þeim breyttu aðstæðum sem uppi eru í íslensku samfélagi eftir hrun allra stærstu fjármálastofnana landsins haustið 2008 og vegna stóraukins atvinnuleysis sem fylgdi í kjölfar þess.

Fjárveiting til atvinnuþróunarstarfsins á árinu 2009 var að upphæð 164,7 milljónum króna á móti 173,2 milljónum króna á árinu 2008.

### Bygðaaætlun 2010-2013

Tillaga til þingsályktunar um stefnumótandi byggðaaætlun fyrir árin 2010-2013 liggur nú fyrir Alþingi. Í athugasemdum við þingsályktunartillöguna segir svo: „Haustið 2008 fól iðnaðarráðherra Bygðastofnun að vinna frumdrög að nýrri byggðaaætlun sem skyldi byggja á grunni gildandi áætlunar fyrir árin 2006-2009. Árið 2009 var ákveðið að móta byggðaaætlunina þannig að hún yrði fyrst og fremst innlegg í Sóknaráætlun 2020 sem nú er unnið að.“

Þingsályktunartillöguna er hægt að nálgast á vef Alþingis og er hlekkur á hana á heimasíðu Bygðastofnunar. Þar er einnig að finna fylgirit þingsályktunartillögunnar „Ástand og horfur“ sem starfsfólk Bygðastofnunar vann.



## Erlent samstarf

Þróunarsvið tekur þátt í ýmsu erlendu samstarfi. Má þar nefna EK – R, Norrænu embættismannafundina um byggðamál, en starfsmaður þróunarsviðs situr í nefndinni fyrir Íslands hönd. Starfið á árinu 2009 bar þess merki að Íslendingar gegndu formennsku í Norrænu ráðherranefndinni. Þá eru starfsmenn þróunarsviðs fulltrúar Íslands í sérfræðiráði Nordregio og stýrihópi rannsóknáætlunar Nordregio, en Nordregio er rannsóknastofnun á vegum Norrænu ráðherranefndarinnar, sem stundar rannsóknir í byggða- og skipulagsmálum. Á árinu 2007 gerðist Ísland aðili að ESPON og er starfsmaður þróunarsviðs fulltrúi í stjórnarnefnd stofnunarinnar. Starfsmenn þróunarsviðs hafa umsjón með tveimur erlendum verkefnum á sviði byggðamála hér á landi, þ.e. NORA – Norrænu Atlantssamstarfi og NPP – Norðurslóðaáætlun ESB. Er frekari grein gerð fyrir þessu á öðrum stað í ársskýrslunni.

## Hagþróun svæða Landshlutareikningar 2003-2008

Hagfræðistofnun Háskóla Íslands hefur undanfarin ár unnið skýrslur um hagþróun svæða í svokölluðum landshlutareikningum fyrir Byggðastofnun. Í apríl 2010 kom út skýrslan Hagvöxtur landshluta 2003-2008 sem unnin var af Dr. Sigurði Jóhannessyni hjá Hagfræðistofnun Háskóla Íslands í samvinnu við starfsmenn Byggðastofnunar.

Árið 2008 hægði mjög á þeim mikla hagvexti sem verið hafði á Íslandi árin á undan. Hlutabréfaverð tók að lækka árið 2007 og húsnæðisverð náði hámarki í lok árs. Bankar drógu mjög úr lánveitingum, en þeir stærstu hrundu sem kunnugt er í október 2008. Raungengi krónunnar, sem hafði verið hátt árin á undan, lækkaði um 21% frá 2007 til 2008, samkvæmt mælingu Seðlabankans. Þetta þýðir venjulega að útflutningsatvinnuvegir styrkjast, því að tekjur þeirra eru í erlendum gjaldeyri. Rétt er þó að hafa í huga að vaxtarmöguleikar atvinnuveganna eru mismiklir. Til dæmis setja fiskistofnar skorður við vaxtarfærum

í sjávarútvegi. Gengisfallið hafði á hinn bóginn í för með sér erfiðleika fyrir þær greinar sem einbeita sér að innlendum markaði, þar sem aðfangaverð hækkar, en tekjur vaxa ekki að sama skapi. Þetta þýðir að öðru jöfnu uppgang fyrir landsbyggðina, þar sem útflutningsgreinar eru sterkastar, en samdrátt fyrir höfuðborgarsvæðið. Bankahrunið kom líka verst við höfuðborgarsvæðið.

Árið 2008 dróst framleiðsla töluvert saman á Austurlandi, en þá var framkvæmdum við Kárahnjúkavirkjun lokið. Iðnaðarframleiðsla þrefaldaðist nálega í þessum landshluta þegar álvinnsla hófst á Reyðarfirði, en meira munaði um það að framkvæmdir skruppu saman, sem og þjónusta sem tengdist þeim. Framleiðsla jókst í öllum öðrum landshlutum árið 2008. Meðal annars jókst hún nokkuð á Vestfjörðum og Norðurlandi eystra, þar sem hún hafði dregist saman árin á undan. Á höfuðborgarsvæðinu mældist enn vöxtur árið 2008, en mun minni en árin á undan. Árið 2007 var vöxtur hins vegar mjög mismikill. Framleiðsla jókst um tæplega 10% á höfuðborgarsvæðinu og á Austurlandi. Mikinn vöxt á Suðurnesjum og samdrátt á Vesturlandi það ár má að miklu leyti rekja til fjármálageirans.

Framleiðsla er áætluð út frá framleiðslu-uppgjöri þjóðhagsreikninga. Í framleiðslu-uppgjöri er horft á uppgjör fyrirtækja. Framleiðsluhugtakið sem horft er á í þessari útgáfu er þáttatekjur, eða tekjur framleiðslu-þáttanna, vinnuafis og fjármagns. Þetta eru laun og tengd gjöld, rekstrarafgangur fyrir fjármagnsliði og afskriftir.<sup>1</sup> Stuðst er við ársreikninga fyrirtækja sem Hagstofan tekur saman og flokkar eftir landshlutum. Sá galli er á þeim tölum að mörg fyrirtæki starfa víða um land, en tekjur þeirra eru þá allar taldar þar sem höfuðstöðvarnar eru. Tekist er á við þetta vandamál með því að skoða hlutfall þáttatekna og launa eftir atvinnugreinum í einstökum landshlutum eins og það blasir við úr ársreikningum fyrirtækja. Síðan er horft á laun eftir atvinnugreinum úr staðgreiðsluuppgjöri, en þau eru flokkuð á landshluta eftir því hvar launamenn eiga heima. Launasumma í hverri atvinnugrein og landshluta er síðan margfölduð með hlutfalli þáttatekna og launa úr

1. Lítilsháttar munur er á þáttatekjum og landsframleiðslu á vinnsluvirði, sem oftast er horft á. Beinir skattar eru ekki taldir með þáttatekjum en framleiðslutengdir styrkir eru taldir með.

ársreikningum fyrir sama landshluta og atvinnugrein. Ætla má að þannig megi komast nærri réttum þáttatekjum á hverjum stað. Framleiðslutölur fyrir 2008 eru reiknaðar út til bráðabirgða. Stuðst er við launatölur frá ríkisskattstjóra eins og áður, en tölur um rekstrarafgang og afskriftir lágu ekki fyrir. Árin á undan má sjá að allgott samræmi er með raungengi krónu og afkomu margra atvinnugreina. Einnig sést að rekstrarafgangur og afskriftir breytast jafnan hægt frá einu ári til annars. Búið er til spálíkan með aðfallsgreiningu og líkanið, raungengi ársins 2008 og fyrri tölur um rekstrarafgang og afskriftir láttnar spá rekstrarafgangi og afskriftum ársins 2008.

Rétt er að hafa í huga að hagvaxtartölurnar sem hér eru sýndar eru rauntölur á verðlagi ársins 2000. Þær sýna því magnbreytingar í framleiðslu. Tölur á hlaupandi verði segja aðra sögu. Þegar afkoma og laun einnar greinar batna hefur það áhrif á kjör þeirra sem starfa að greininni, þótt umsvifin breytist ekki. Útflutningsverð hækkaði um tugi prósentu frá 2007 til 2008. Laun sjómanna hafa hækkað í krónum talið og hagnaður útgerðar vaxið. Þetta styrkir stöðu landsbyggðarinnar, en þetta kemur ekki fram þegar reiknað er á föstu verðlagi. Tölurnar sem hér eru kynntar lýsa aðeins magnbreytingum.



### Hagvöxtur eftir landshlutum

Svæðaskiptingin er hin sama og í fyrri landshlutareikningum. Horft er til „gömlu“ kjördæmaskipunarinnar frá 1959, með þeirri undantekningu að

Reykjavík og nágrennasveitarfélög eru flokkuð undir höfuðborgarsvæðið<sup>2</sup> og Suðurnes<sup>3</sup> greind sérstaklega. Vegna sameiningar við önnur sveitarfélög eru Siglufjörður og Bakkafjörður taldir með Norðurlandi eystra, en þeir tilheyrðu áður Norðurlandi vestra og Austurlandi.<sup>4</sup> Sama skipting á við öll árin sem skoðuð eru.

Í töflu I má sjá hagvöxt árána 2003-2008. Á þessu fimm ára tímabili var vöxturinn langmestur á höfuðborgarsvæðinu og á Suðurnesjum eða 40-45%. Þá jókst framleiðsla um 31% á Austurlandi á þessum fimm árum, fyrst og fremst vegna nýs álvers og nýrrar virkjunar. Á Vesturlandi og Suðurlandi var einnig nokkur vöxtur. Á Vestfjörðum og Norðurlandi var hins vegar stöðnun eða afturför. Myndineraðvísunokkruflóknari, því að vöxturinn á Austurlandi var aðeins í Fjarðabyggð og Fljótsdalshéraði, vöxtur á Vesturlandi var einkum á Akranesi og vöxtur á Suðurlandi var aðallega vestan Þjórsár. Annars staðar á landinu breyttist framleiðslan hér um bil ekkert (sjá Landshlutareikninga 2000 til 2006). Þegar horft er yfir þessi fimm ár er svo að sjá að hagvöxtur hafi verið bundinn við höfuðborgarsvæðið og nágrenni þess og Austurland. Nokkur breyting virðist verða árið 2008. Það ár munaði ekki miklu á hagvexti á landsbyggðinni og á höfuðborgarsvæðinu. Árið 2009 var lítil munur á mannfjöldabreytingum á höfuðborgarsvæðinu og utan þess. Tekjur jukust hins vegar heldur meira á landsbyggðinni í krónum talið.<sup>5</sup>

	Höfuð- borg	Lands- byggð	Suður- nes	Vestur- land	Vest- firðir	Norð.- vestra	Norð.- eystra	Austur- land	Suður- land	Landið allt
2004	10%	2%	4%	0%	3%	2%	1%	1%	5%	7%
2005	7%	7%	3%	10%	4%	-3%	1%	31%	3%	7%
2006	7%	3%	7%	10%	-3%	-7%	-9%	10%	9%	6%
2007	10%	3%	23%	-5%	-8%	2%	-4%	9%	-1%	7%
2008	2%	0%	3%	2%	9%	1%	5%	-17%	3%	1%
'03- '08	41%	15%	44%	18%	3%	-5%	-6%	31%	20%	31%

Tafla I. Hagvöxtur árána 2003-2008.

Í töflu II má sjá framleiðslu á mann í milljónum króna á verðlagi 2000. Aðalbreyingin sem sjá má frá 2003 til 2008 er að munur á tekjum eftir landshlutum fór vaxandi. Árið 2003 var framleiðsla á mann á höfuðborgarsvæðinu um 1% yfir landsmeðaltali, en árið 2008 var höfuðborgarsvæðið orðið 8% yfir landsmeðaltali. Athygli vekur að framleiðsla á mann á Norðurlandi dróst aftur úr öðrum á tímabilinu. Árið 2003 var hún að jafnaði 5-10% undir landsmeðaltali, en árið 2008 var hún 25-30% undir meðaltali á landinu öllu. Framleiðsla á mann á Austurlandi var hins vegar allan tímann með því mesta sem gerist á landinu, en setja verður fyrirvara við tölur frá þeim tíma sem framkvæmdir við virkjun og álver stóðu sem hæst. Í fyrsta lagi komu margir gagnert til þess að vinna við framkvæmdirnar í stuttan tíma og höfðu ekki fjölskyldu með sér. Í öðru lagi vantaði stundum upp á að þeir sem unnu við framkvæmdirnar væru skráðir til heimilis á Austurlandi.

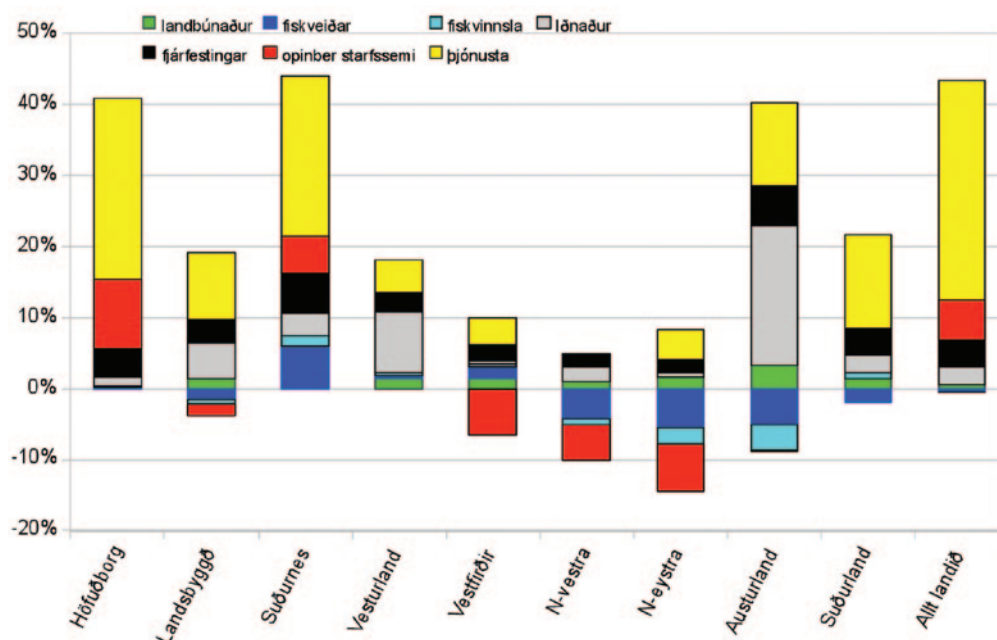
### Hagvöxtur eftir atvinnugreinum

Á mynd I má sjá hvernig hagvöxtur árána 2003 til 2008 er samsettur eftir atvinnugreinum. Þjónusta er sú atvinnugrein sem jókst langmest á höfuðborgarsvæðinu og í næsta nágrenni þess. Sjávarútvegur færðist frá Austurlandi og Norðurlandi til Suðurnesja. Opinber starfsemi var að eflast á landinu öllu, en svo er sjá að hún hafi að nokkru leyti færst frá Vestfjörðum og Norðurlandi suður til höfuðborgarsvæðisins. Ekki kemur á óvart að iðnaður á mikinn þátt í hagvexti á Austurlandi og Vesturlandi. Nýtt álver hóf framleiðslu í Reyðarfirði og álverið í Hvalfirði var stækkað.



	Höfuðborg	Landsbyggð	Suðurnes	Vesturland	Vestfirðir	Norðvestra	Norðeystra	Austurland	Suðurland	Landið allt
2003	2,1	2,1	2,0	2,4	2,1	1,9	2,0	2,4	2,0	2,1
2004	2,3	2,1	2,1	2,4	2,1	1,9	2,0	2,3	2,0	2,2
2005	2,4	2,2	2,1	2,6	2,3	1,9	2,0	2,8	2,1	2,4
2006	2,6	2,2	2,1	2,8	2,2	1,8	1,8	2,8	2,2	2,4
2007	2,7	2,2	2,4	2,6	2,1	1,8	1,8	3,0	2,1	2,6
2008	2,7	2,2	2,3	2,6	2,3	1,8	1,8	2,7	2,1	2,5

Tafla II. Framleiðsla á mann. Milljónir króna á verðlagi ársins 2000.



Mynd I Hagvöxtur 2003-2008 greindur á atvinnugreinir.

4. Árið 2006 sameinuðust Siglufjörður og Ólafsfjörður í Fjallabyggð og Þórshafnarhreppur og Skeggjastaðahreppur (Bakkafjörður) í Langanesbyggð.  
 5. Byggt er á staðgreiðsluáætlun 2009, vef Sambands íslenskra sveitarfélaga, www.samband.is.



Tafla III og Tafla IV sýna skiptingu framleiðslu á atvinnugreinum 2003 og 2008. Seinna árið vegur landbúnaður þyngst á Norðurlandi vestra og Suðurlandi. Þar var hann 10-11% af allri framleiðslu. Hann var mun minna hlutfall annars staðar á landsbyggðinni. Sjávarútvegur er alls staðar sterkur á landsbyggðinni, víða kringum 20% af framleiðslu. Langmest munar um hann á Vestfjörðum þar sem ríflega 40% framleiðslunnar voru úr sjávarútvegi. Vægi greinarinnar fór heldur minnkandi utan höfuðborgarsvæðisins. Frá 2003 hrapaði hlutdeild sjávarútvegs úr um 40% á Austurlandi í um 24%. Þar réðu mestu minnkandi loðnuveiðar, en einnig lét sjávarútvegur undan síga vegna framkvæmda. Að sama skapi jókst iðnaðarframleiðsla og við það minnkaði hlutur annarra atvinnugreina. Hlutfall iðnaðar var mest á Vesturlandi, þar sem eru álver Norðuráls og járnblendiverksmiðja, en einnig var það hátt á Austurlandi, þar sem Fjarðaál tók til starfa árið 2007. Í báðum landshlutum hefur hlutfallið hækkað undanfarin ár, en einkum þó á Austurlandi. Hlutur opinberrar starfsemi var á bilinu 20-35% í öllum landshlutum, en mestur á Norðurlandi. Einkarekin þjónusta af ýmsu tagi var langmikilvægasta atvinnugreinin á höfuðborgarsvæðinu og á Suðurnesjum.

Á Suðurnesjum munar sennilega mest um Flugstöðina og starfsemi kringum hana. Þjónusta er sú atvinnugrein sem mest vex hér á landi. Hlutdeild þjónustu hefur vaxið í öllum landshlutum undanfarin ár.

Fróðlegt er að skoða hvar atvinnugreinar eru einkum stundaðar. Meirihluti búvara er framleiddur á Suðurlandi og á Norðurlandi eystra. Sjávarútvegur er dreifður um landið, en minnstur hluti hans er þó á Norðurlandi vestra. Hlutur höfuðborgarinnar, Suðurnesja og Vesturlands í þessari grein jókst úr 39% árið 2003 í 47% árið 2008. Hraðast óx greinin á Suðurnesjum. Hér ræður sennilega nálægð við útflutningshafnir og Keflavíkflugvöll. Iðnaður var mestur á höfuðborgarsvæðinu, þótt hann hafi eflst á Vesturlandi og Austurlandi undanfarin ár. Mest var fjárfest á höfuðborgarsvæðinu og þar er stærstur hluti opinberrar þjónustu. Langmest hefur þó hvers kyns einkarekin þjónusta þjappast saman á höfuðborgarsvæðinu. Þetta eru þær atvinnugreinar sem mest uxu á tímabilinu sem hér er skoðað.

	Höfuð- borg	Lands- byggð	Suður- nes	Vestur- land	Vest- firðir	Norð- vestra	Norð- eystra	Austur- land	Suður- land	Landið allt
Landbúnaður	0%	5%	1%	4%	3%	9%	4%	2%	12%	2%
Fiskveiðar	2%	15%	10%	17%	23%	18%	15%	16%	14%	7%
Fiskvinnsla	2%	11%	10%	9%	17%	3%	9%	24%	9%	5%
Iðnaður	9%	8%	3%	19%	4%	5%	7%	4%	7%	8%
Fjárfestingar	7%	8%	13%	6%	5%	7%	7%	11%	8%	8%
Opinber starfssemi	26%	31%	25%	25%	34%	38%	37%	29%	33%	28%
Þjónusta	55%	21%	38%	20%	14%	20%	21%	15%	18%	43%
Alls	100%	100%	100%	100%	100%	100%	100%	100%	100%	100%

Tafla III Skipting framleiðslu á atvinnugreinum 2003.

	Höfuð- borg	Lands- byggð	Suður- nes	Vestur- land	Vest- firðir	Norð- vestra	Norð- eystra	Austur- land	Suður- land	Landið allt
Landbúnaður	0%	6%	0%	4%	4%	10%	6%	4%	11%	2%
Fiskveiðar	1%	12%	11%	15%	24%	15%	10%	8%	10%	5%
Fiskvinnsla	1%	9%	8%	8%	17%	2%	8%	16%	8%	4%
Iðnaður	7%	11%	5%	24%	4%	8%	8%	18%	8%	8%
Fjárfestingar	8%	10%	13%	7%	7%	9%	9%	12%	10%	9%
Opinber starfssemi	25%	26%	21%	22%	27%	35%	32%	22%	27%	25%
Þjónusta	57%	27%	42%	21%	17%	21%	26%	20%	26%	47%
Alls	100%	100%	100%	100%	100%	100%	100%	100%	100%	100%

Tafla IV Skipting framleiðslu á atvinnugreinum 2008.



### Höfuðborgarsvæðið

Hagvöxtur var meiri á höfuðborgarsvæðinu en á landsbyggðinni öll árin sem hér eru skoðuð. Framleiðsla jókst um 41% að raungildi frá 2004-2008, á meðan framleiðsla í öðrum landshlutum jókst um 15%. Vöxturinn var mikill fyrri árin, en árið 2008 hægði mjög á vextinum. Raungengi krónunnar lækkaði um fimmtingu, en lág króna er yfirleitt frekar landsbyggðinni í hag en höfuðborgarsvæðinu. Enn mældist hagvöxtur þó heldur meiri á höfuðborgarsvæðinu árið 2008 en á landsbyggðinni.

Atvinnuleysi hafði aukist verulega í árslok árið 2008, úr eitt þúsund manns í yfir fimm þúsund manns, eða upp í um 10%. Það hélst áfram hátt á árinu 2009 eða um 8-9%.

### Landsbyggðin

Enginn hagvöxtur mældist á landsbyggðinni árið 2008. En með hrúni bankanna seint á árinu 2008 lauk uppgangsskeiðinu sem var í höfuð-

borginni og næsta nágrenni hennar stóran hluta af fyrsta áratug aldarinnar. Þar með dró úr aðdráttarafli hennar fyrir landsbyggðarfólk.

Þegar raungengi krónunnar lækkar batnar afkoma sjómanna og sjávarútvegsfyrirtækja, sem eru fyrirferðarmikil á landsbyggðinni. Takmörk eru fyrir því hvað umsvif sjávarútvegs geta vaxið mikið, þó að afkoman batni, en þó er ekki ólíklegt að fiskvinnsla, sem áður hafði flust úr landi, flytjist inn í landið að einhverju leyti. Þá kann betri afkoma í sjávarútvegi að vera lyftistöng fyrir þjónustu á landsbyggðinni. Landsbyggðin var þó ekki ósnortin af kreppunni.

Atvinnuleysi jókst á landsbyggðinni á árinu 2008 eða úr um 1.000 í um 3.500 manns. Það var hlutfallslega heldur minna en á höfuðborgarsvæðinu og hefur atvinnuleysi á landsbyggðinni alla jafna haft töluverða árstíðabundna sveiflu og var á bilinu 5,5-8% á árinu 2009.

Hagvöxtur og atvinnuleysi undanfarinna ára eru sýnd á myndum II til V á bls. 19.

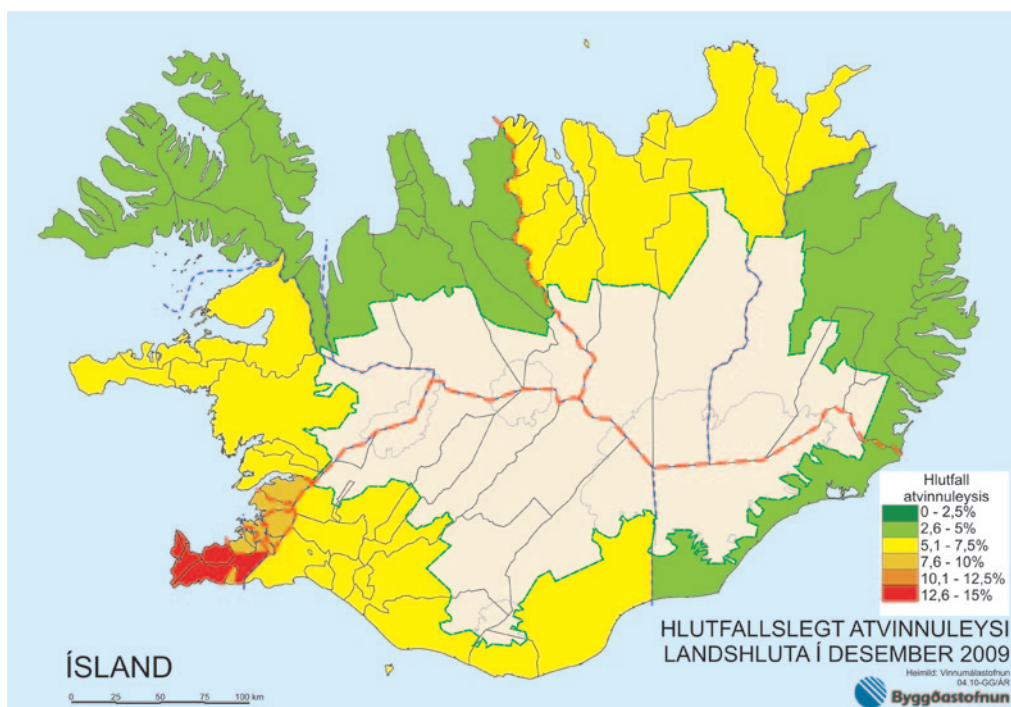


	Höfuð-borg	Landsbyggð	Suðurnes	Vesturland	Vestfirðir	Norðvestra	Norðeystra	Austurland	Suðurland	Landið allt
Landbúnaður	10%	90%	2%	11%	4%	10%	19%	5%	40%	100%
Fiskveiðar	15%	85%	9%	15%	9%	7%	21%	11%	14%	100%
Fiskvinnsla	20%	80%	11%	10%	9%	1%	17%	21%	11%	100%
Iðnaður	65%	35%	2%	13%	1%	1%	8%	2%	6%	100%
Fjárfestingar	61%	39%	10%	4%	2%	2%	8%	6%	7%	100%
Opinber starfssemi	58%	42%	5%	5%	3%	3%	12%	5%	8%	100%
Þjónusta	81%	19%	5%	3%	1%	1%	4%	2%	3%	100%
Alls	63%	37%	6%	6%	3%	2%	9%	5%	7%	100%

Tafla V. Skipting tekna atvinnugreina á landshluta 2003.

	Höfuð-borg	Landsbyggð	Suðurnes	Vesturland	Vestfirðir	Norðvestra	Norðeystra	Austurland	Suðurland	Landið allt
Landbúnaður	6%	94%	1%	12%	5%	9%	22%	10%	36%	100%
Fiskveiðar	16%	84%	15%	17%	11%	5%	14%	8%	13%	100%
Fiskvinnsla	24%	76%	12%	10%	9%	1%	13%	18%	13%	100%
Iðnaður	57%	43%	3%	14%	1%	2%	6%	10%	6%	100%
Fjárfestingar	63%	37%	9%	4%	2%	2%	7%	6%	7%	100%
Opinber starfssemi	67%	33%	5%	4%	2%	2%	8%	4%	7%	100%
Þjónusta	82%	18%	5%	2%	1%	1%	4%	2%	3%	100%
Alls	68%	32%	6%	5%	2%	2%	7%	5%	6%	100%

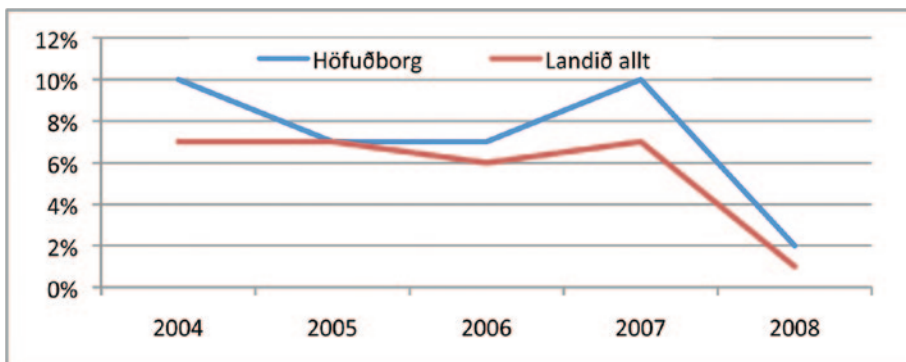
Tafla VI. Skipting tekna atvinnugreina á landshluta 2008.



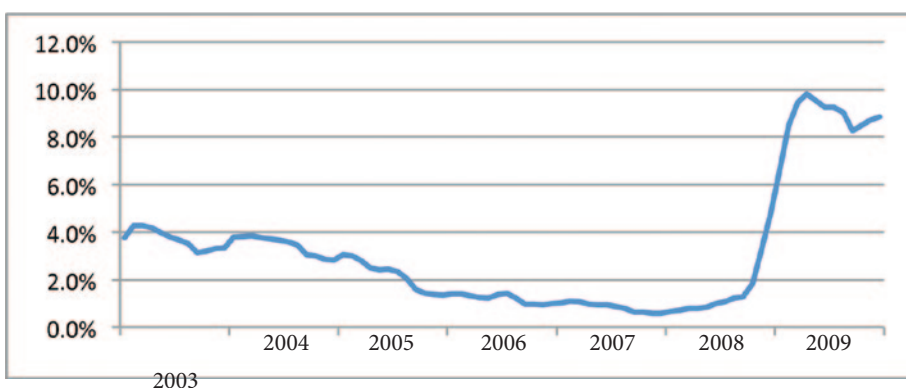
Meðfylgjandi kort sýnir atvinnuleysi eftir landhlutum. Þar sést að atvinnuleysi á landsbyggðinni er langmest á Suðurnesjum, en síðan allnokkuð á Suðurlandi, Vesturlandi og Norðurlandi eystra. Atvinnuleysi er minna á Vestfjörðum og Norðurlandi vestra,

enda er það svo að fólk hefur flutt frá þessum svæðum á undanförmum árum ef atvinna hefur dregist saman. Atvinnuleysi er einnig tiltölulega lítið á Austurlandi, en þar hefur störfum fjölgað í kjölfar framkvæmda undanfarinna ára.

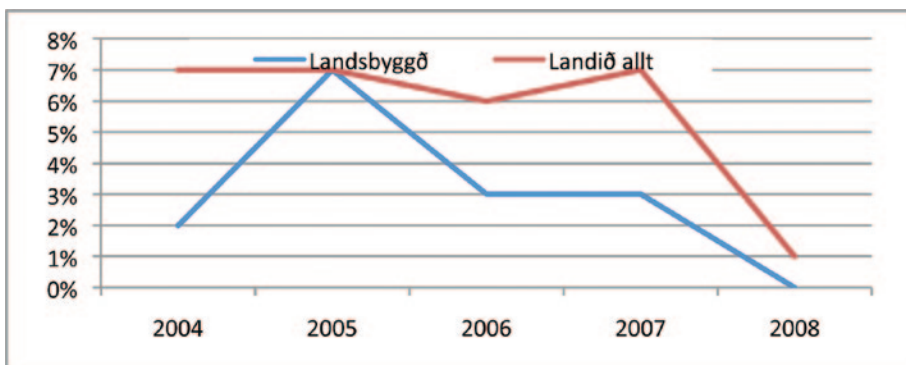




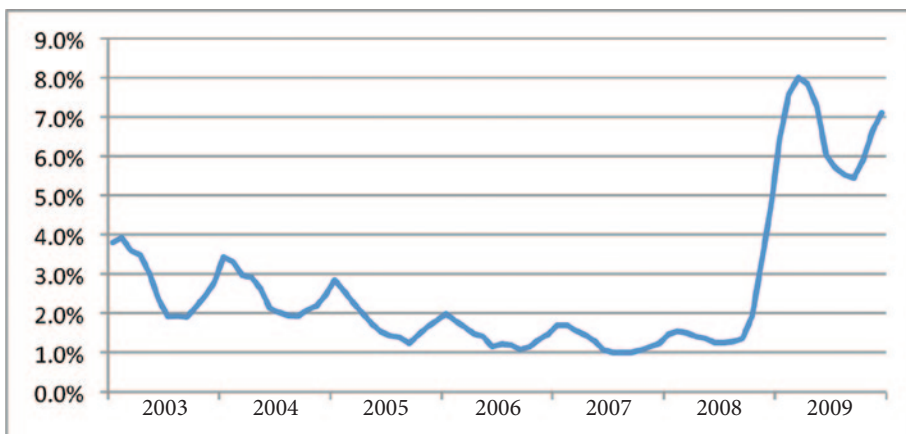
Mynd II. Hagvöxtur 2003-2008 á höfuðborgarsvæðinu í samanburði við landið allt.



Mynd III. Atvinnuleysi á höfuðborgarsvæðinu 2003-2009.



Mynd IV. Hagvöxtur 2003-2008 á Landsbyggðinni í samanburði við landið allt.



Mynd V. Atvinnuleysi á landsbyggðinni 2003-2009.

## Norræna Atlantssamstarfið (NORA)

Norræna Atlantssamstarfið (Nordisk Atlantsamarbejde - NORA) er samstarfs-vettvangur Íslands, Færeyja, Grænlands og norður- og vesturhluta Noregs. NORA heyrir undir Norrænu ráðherranefndina og er hluti af norrænu samstarfi á sviði byggðamála og svæðasamstarfs. Aðalskrifstofan er í Þórshöfn í Færeyjum og eru landskrifstofur í hverju aðildarlandanna. Byggðastofnun hefur umsjón með starfinu á Íslandi. Ísland á þrjá fulltrúa í stjórn, en löndin skiptast á um formennsku. Á árinu 2009 tóku Grænendingar við formennskunni, en Ísland tekur næst við henni árið 2011. Stærstur hluti tekna NORA kemur frá Norrænu ráðherranefndinni, eða rúmar 6,2 milljónir d.kr. (danskra króna) en einnig koma árleg framlög frá þátttökupjóðunum.



NORA veitir styrki til verkefna sem stuðla að eflingu atvinnulífs og byggða með auknu samstarfi atvinnulífs, einstaklinga og stofnana á milli landanna. Málaflokkar verkefnastyrkjanna eru auðlindir sjávar, ferðamál, upplýsingatækni, samgöngur og flutningar og efling fámennra byggðarlaga. Áhersla er lögð á samstarf innan samstarfssvæðisins og á miðlun reynslu og þekkingar í byggða- og atvinnumálum, en einnig er lögð áhersla á nýsköpun og sjálfbæra þróun. Samstarfsverkefni sem NORA hefur styrkt hafa skilað góðum árangri, ekki síst hvað varðar þekkingarmiðlun, rannsóknir, samstarf og markaðssókn.

Á árinu 2009 var tvívegis úthlutað verkefnastyrkjum. Í maí var úthlutað rúmunum 2,7 milljónum d.kr. til 15 verkefna og eru Íslendingar þátttakendur í 12 þeirra. Í desember var úthlutað rúmunum 2,1 millj. d.kr. til 14 verkefna, en Íslendingar taka þátt í 11 af þeim. Íslensk þátttaka í verkefnum NORA er því mjög góð og hefur á undanförunum árum verið á bilinu 70-90%. Styrkfjárhæðir geta numið allt að 500 þús. d.kr. á ári. Ekki er greitt fyrir meira en 50% af heildarkostnaði verkefnis og skilyrði er að um samstarfsverkefni á milli NORA-landanna sé að ræða.

Hjá NORA er áhugi á auknum tengslum og verkefnasamstarfi við lönd við Norður-Atlantshaf, s.s. Skotland, Hjaltlandseyjar, Orkneyjar og austurströnd Kanada. Í framhaldi af heimsókn framkvæmdastjórnar NORA til Kanada haustið 2008 hafa komist á formleg samskipti við ýmsa aðila þar. Starf NORA hefur að miklu leyti snúist um að efla til verkefnasamstarfs, m.a. með verkefnastyrkjum. Undanfarið hefur áhersla aukist á að NORA taki meiri þátt í stefnumótun á svæðinu og í norrænu samstarfi.

## Norðurslóðaáætlun 2007-2013

Meginmarkmið Norðurslóðaáætlunar er að stuðla að bættu atvinnu- og efnahagslífi auk eflingar búsetuþátta með fjölpjóða samstarfsverkefnum á milli einstaklinga, fyrirtækja og stofnana. Áherslur áætlunarinnar eru á nýsköpun, samkeppnishæfni, aðgengi, sjálfbæra nýtingu náttúruauðlinda og samfélags auk samstarfs þéttbýlis og dreifbýlis.

Áætlunin nær landfræðilega yfir mjög stórt svæði, en þátttökulönd eru Evrópusambandslöndin, Skotland, Norður-Írland, Svíþjóð, Finnland og Írland auk Noregs, Íslands, Grænlands og Færeyja. Aðstaður og áherslur þátttökusvæða eru margbreytilegar en hafa ákveðin sameiginleg einkenni sem m.a. felast í veðurfarsaðstaðum norðurslóða, miklu dreifbýli, löngum vegalengdum og fl. Fjölpjóðleg samvinna innan Norðurslóðaáætlunar gefur ákveðin tækifæri til að þróa og finna nýjar leiðir til bættra búsetuskilyrða í víðum skilningi.

Mikill áhugi er fyrir þátttöku í verkefnum innan NPP. Alls hafa borist 54 umsóknir um aðalverkefni á þeim 4 umsóknarfrestum sem liðnir eru og þar af hafa 27 verkefni verið samþykkt. Íslendingar hafa verið þátttakendur í 27 umsóknum og þar af hafa 14 verið samþykkt eða 52%. Samtals hafa borist liðlega 50 umsóknir um forverkefni. Í forverkefnum er unnið að gerð aðalumsókna, leit að samstarfsaðilum og unnið að fjármögnun. Verkefni Norðurslóðaáætlunar hafa hátt nýsköpunargildi, víkka sjónarhorn

samstarfsaðila á viðfangsefninu og efla sjálfstraust og getu til þátttöku í alþjóðlegum samstarfsverkefnum á landsbyggðinni.

Áætlunin er samkeppnissjóður sem rekin er á svipuðum forsendum og rannsóknáætlunir innan EES-samningsins, þar sem umsóknir keppa í gæðum um það fjármagn sem til ráðstöfunar er. Umsóknir eru metnar af sérfræðinefndum í öllum aðildarlöndunum og er stuðningur háður a.m.k. 50% mótframlagi umsóknaraðila hvað íslenska þátttöku varðar. Íslensku verkefnaþátttaka er styrkt með íslensku fjármagni einvörðungu. Heildarfjármagn áætlunarinnar að viðbættum mótframlögum er um 7 milljónir € fyrir árin 2007–2013.

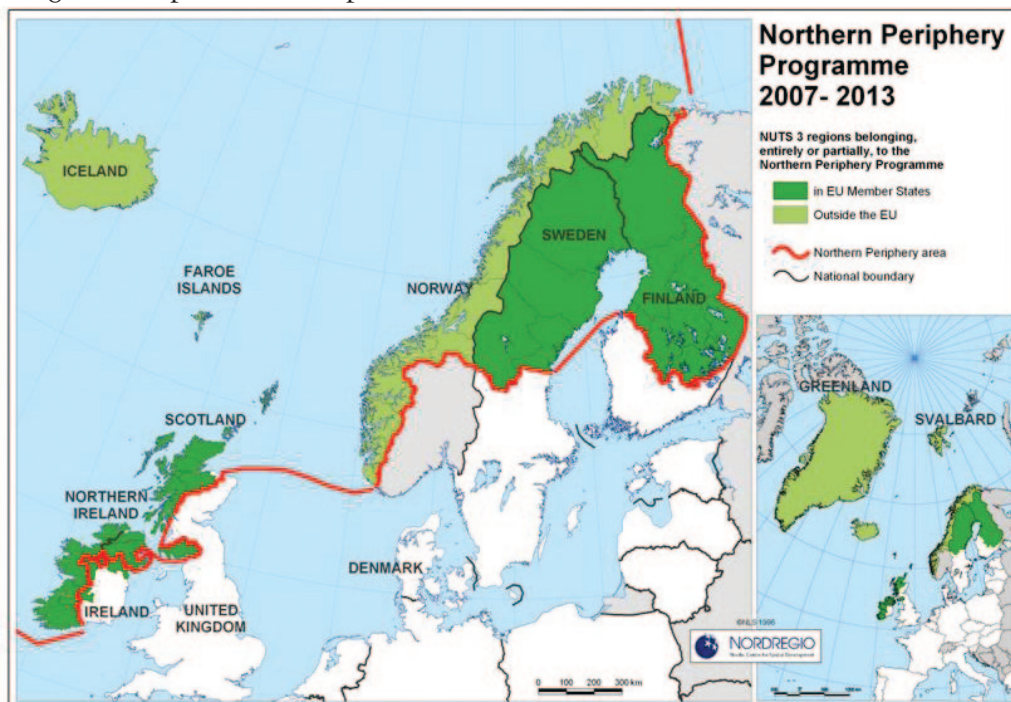
Helstu viðburðir ársins 2009 voru að í janúar tók Norðurslóðaáætlun þátt í sameiginlegri kynningu hinna ýmsu Evrópuáætlana sem Ísland tekur þátt í á Háskólatorgi, en slík sameiginleg kynning er að verða árlegur viðburður. Alls sóttu kynninguna yfir 300 manns og voru 18 áætlanir kynntar.

Á vordögum var síðan farin kynningarferð um landið þar sem heimsóttir voru 9 staðir og haldnar kynningar á tækifærum í tengslum við þátttöku í Evrópuáætlunum

og sóttu fundina 210 manns.

Í september var haldið stór tengslafundur íslenskra þátttakenda í NPP verkefnum á Höfn í Hornafirði. Alls voru þátttakendur yfir 50 og voru verkefni kynnt og farið yfir ýmis málefni sem tengjast áætluninni.

Ársfundur Norðurslóðaáætlunar LAVA09 var haldinn dagana 10.-11. nóvember í Reykjavík. Þema ársfundarins að þessu sinni var atvinnusköpun með áherslu á sóknarfæri sem felast í tengingu hefðbundinna atvinnugreina við skapandi greinar. Lögð var áhersla á virkt samstarf og tækifæri sem liggja í samstarfi hefðbundinna atvinnugreina og skapandi iðnaðar og hvernig aðkoma skapandi greina getur aukið framþróun og virði fyrirtækja og stofnana. Þátttakendur voru yfir 130 og komu frá öllum 9 þáttökulöndum Norðurslóðaáætlunar þ.e. Noregi, Svíþjóð, Finnlandi, Færeyjum, Grænlandi, Írlandi, Skotlandi, Norður-Írlandi auk Íslands. Í tengslum við ráðstefnuna var kynning á fjölbreyttum verkefnum sem Ísland tekur þátt í innan Norðurslóðaáætlunar 2007-2013 í Ráðhúsi Reykjavíkur.



Starfsvæði Norðurslóðaáætlunar 2007-2013.

*Aðalverkefni með íslenskri þátttöku:*

• **Roadex Network Implementing Accessibility.**

Samstarfsverkefni Svíþjóðar, Finnlands, Skotlands, Írlands, Svíþjóðar, Íslands, Grænlands, Noregs og Kanada. Íslenskur þátttakandi er Vegagerð ríkisins í samstarfi við verkfræðistofur og fleiri.

• **New Plants for the Northern Periphery Market.**

Samstarfsverkefni Svíþjóðar, Finnlands, Skotlands og Íslands. Íslensku þátttakendurnir eru Landbúnaðarháskólinn á Hvanneyri í samstarfi við garðyrkjustöðvar og fyrirtæki.

• **Rural Transport Solutions.**

Samstarfsverkefni Svíþjóðar, Finnlands, Skotlands og Íslands. Íslensku þátttakendurnir eru Þróunarstofa Austurlands og Fjarðabyggð í samstarfi við Vegagerðina.

• **The THING Project – THing sites International Networking Group.**

Samstarfsverkefni Noregs, Íslands, Skotlands og Færeyja. Íslenski þátttakandinn er Þjóðgarðurinn á Þingvöllum í samstarfi við tengda aðila.

• **SMALLEST –Solutions for Microgeneration to Allow Energy Saving Technology.**

Samstarfsverkefni Skotlands, Finnlands, Norður-Írlands, Færeyja, Svíþjóðar, Íslands og Grænlands. Íslenski þátttakandinn er Þróunarstofa Austurlands í tengslum við fjölmarga aðila innan orkugeirans.

• **Retail in Rural Regions.**

Samstarfsverkefni Íslands, Írlands, Færeyja, og Skotlands þar sem Rannsóknarsetur verslunarinnar Háskólanum Bifröst er þátttakandi í samstarfi við verslanir, Samtök verslunar, sveitarfélög og atvinnuþróunarfélög.

• **The Sea as Our Neighbour: Sustainable Adaption to Climate Change in Coastal Communities and Habitats on Europe’s Northern Periphery – Coast Adapt.**

Samstarfsverkefni Íslands, Norður-Írlands, Írlands, Skotlands og Noregs þar sem Háskóli Íslands, Sveitarfélagið Árborg og Mýrdalshreppur eru þátttakendur en meðal tengdra aðila eru Siglingastofnun, Veðurstofa Íslands, Samtök íslenskra sveitarfélaga, Skipulagsstofnun og fleiri.

• **North Hunt, Sustainable Hunting Tourism.**

Samstarfsverkefni Íslands, Finnlands, Svíþjóðar, Skotlands og Kanada. Íslenskir þátttakendur eru Rannsóknamiðstöð Háskólans á Akureyri, Rannsóknasetur ferðaþjónustunnar og Veiðistjórnarsvið Umhverfisstofnunar.

• **NEED, Northern Environment Education Development.**

Samstarfsverkefni Íslands, Finnlands, Noregs og

Írlands. Íslenskir þátttakendur eru Fræðasetur Háskóla Íslands, Höfn Hornafirði, Háskólasetrið Húsavík, Þjóðgarðurinn í Jökulsárgljúfrum, Þróunarfélag Austurlands, Kirkjubæjarstofa, Þjóðgarðurinn í Skaftafelli og sveitarfélögin Hornafjörður, Skaftárhreppur, Fljótsdalshérað og Norðurþing.

• **PELLETime – Solutions for competitive pellet production in medium size enterprises.**

Samstarfsverkefni Íslands, Finnlands og Skotlands. Íslenskir þátttakendur eru Héraðsskógar, Austurlandsskógar og Skógrækt ríkisins.

• **Economuseum Northern Europe.**

Samstarfsverkefni Íslands, Færeyja, Norður-Írlands, Írlands, Noregs og Kanada. Íslenskir þátttakendur eru Fruman Nýheimum, Höfn Hornafirði og Fræðslunet Austurlands.

• **Co-Safe, The cooperation for safety in sparsely populated areas.**

Samstarfsverkefni Íslands, Svíþjóðar, Finnlands, Skotlands og Grænlands. Íslenskir þátttakendur eru FSA Háskólasjúkrahús, Akureyri og Sjúkraflutningaskólinn í samstarfi við fjölmarga innlenda aðila.

• **OLEII, Our Life as Elderly-implementation.**

Samstarfsverkefni Íslands, Svíþjóðar, Noregs og Færeyja. Íslenskir þátttakendur eru Akureyrarbær, Hafnarfjarðarbær og Heilbrigðisstofnun Suðausturlands.

• **Northcharr, Sustainable Aquaculture of Arctic charr.**

Samstarfsverkefni Íslands, Svíþjóðar og Noregs. Íslenskir þátttakendur eru Hólalax ehf., Rifós ehf., Íslandsbleikja ehf., Silfurstjarnan ehf., Klausturbleikja ehf., Skagafjarðarveitur, FISK-Seafood, Akvaplan-Niva og Matís.

Á fimmta umsóknarfresti Norðurslóða-áætlunar 24. apríl 2009 bárust 6 aðalverkefnisumsóknir og þar af voru 5 með íslenskri þátttöku.

Áætlunin heyrir undir iðnaðarráðuneyti og Bygðastofnun rekur landsskrifstofu áætlunarinnar á Íslandi. Tengiliður áætlunarinnar er Þórarinn Sólmundarson, thorarinn@byggdastofnun.is og á heimasíðu Bygðastofnunar er að finna frekari upplýsingar um áætlunina <http://www.byggdastofnun.is>.



### Samanburður fasteignamats og fasteignagjalda á nokkrum þéttbýlisstöðum.

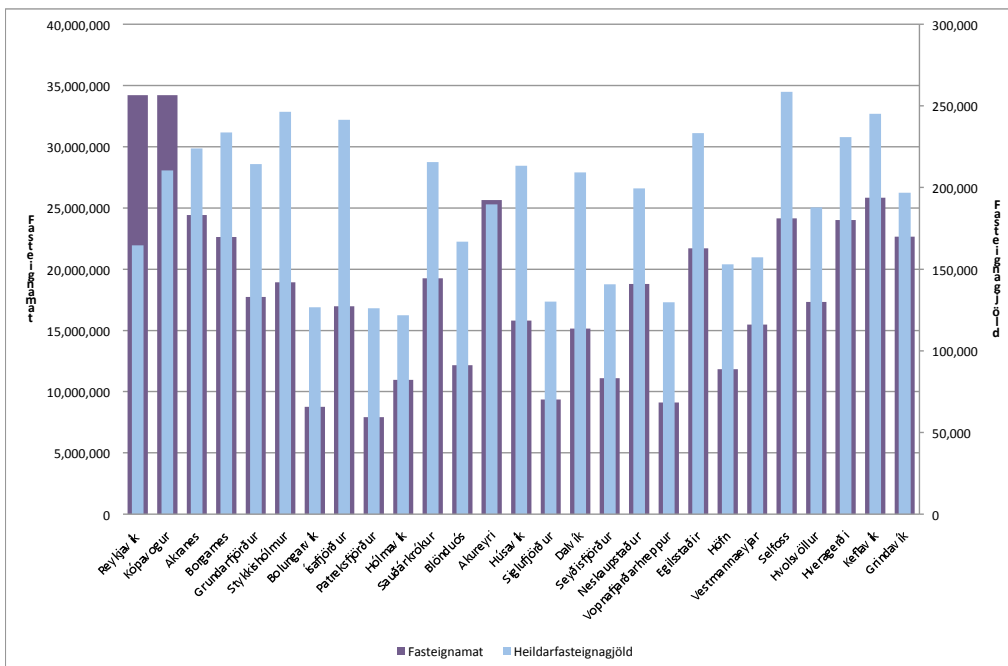
Byggðastofnun hefur fengið Fasteignskrá Íslands til að reikna út fasteignamat og fasteignagjöld á sömu fasteigninni vítt um landið. Viðmiðunareignin er einbýlishús sem er 161,1 m<sup>2</sup> að grunnfleti og 351m<sup>3</sup>. Stærð lóðar er 808m<sup>2</sup>. Gjöldin eru reiknuð út samkvæmt núgildandi fasteignamati sem gildir frá 31. desember 2009.

Fasteignamat er mjög mismunandi eftir því hvar á landinu er. Fasteignamat húss og lóðar á höfuðborgarsvæðinu, miðað við meðaltal, er 34,2 milljónir. Af þeim þéttbýlisstöðum sem skoðaðir voru utan höfuðborgarsvæðisins er matið hæst í Keflavík, 25,8 milljónir, og á Akureyri 25,6 milljónir. Lægst er matið á Patreksfirði, 7,9 milljónir, í Bolungarvík, 8,8 milljónir og á Siglufirði, 9,4 milljónir. Það er því ljóst að fasteignamatið er mjög mishátt og hefur verið lengi. Á það bæði við um lóðarmat og húsamat. Þessi munur jókst mjög á bólotímanum frá aldamótum síðustu og fram til ársins 2008. Þar sem matið er lægst er það einungis fjórðungur af mati sömu

eignar á höfuðborgarsvæðinu. Þessi mikli munur er augljóslega ein af ástæðum þess að lítið sem ekkert hefur verið byggt af íbúðarhúsnæði á vegum einstaklinga víða á landsbyggðinni.

Þegar horft er á fasteignagjöldin breytist myndin verulega. Tekið skal fram að hér er horft til allra svokallaðra fasteignagjalda, það er fasteignaskatts, lóðarleigu, fráveitugjalds, vatnsgjalds og sorpgjalda. Notaðar eru álagningarreglur eins og þær eru í viðkomandi sveitarfélagi. Meðaltalið á höfuðborgarsvæðinu gefur ekki hæstu fasteignagjöldin. Því valda álagningarreglur einstakra sveitarfélaga. Gjöldin eru hæst á Selfossi, 258 þúsund en lægst á Hólmavík, 122 þúsund. Gjöldin á Hólmavík eru því innan við 50% af gjöldunum á Selfossi.

Rétt er að taka fram að sveitarfélög veita mismunandi þjónustu til dæmis hvað varðar sorpurðun og förgun og sums staðar er rúkkad fyrir þjónustu, sem er innifalin í gjöldum annars staðar. Ástæða til að vekja athygli á því að í sveitarfélögum með fleiri en einn þéttbýliskjarna er fasteignamatið mjög mishátt eftir kjörnum og þar með fasteignagjöldin. Sama á við um dreifbýli.



Samanburður á fasteignagjöldum, húss og lóðarmat 2010.

Heimild: Fasteignaskrá Íslands

## Vinnusóknarsvæði þéttbýlisstaða



Við mat á aðstæðum byggðanna geta landshlutar og sveitarfélög verið viðsjál viðmiðunarsvæði. Skerðing þorskaflaheimilda getur t.d. verið stórmál í sjávarþorpi þó störfin þar séu svo lítil hluti af öllum störfum landshlutans eða sveitarfélagsins að alvara málsins komi ekki fram á þeim grunni. Byggðastofnun hefur viljað greina daglegar vinnusóknir á landinu sem í mörgum tilvikum geta verið nauðsynleg viðmiðunarsvæði og fékk atvinnuþróunarfélögin átta á landinu til samstarfs um þetta verk. Þau hafa að undanfögnu, hvert á sínu starfsvæði, greint vinnusóknarsvæði þéttbýlisstaða sem afmarkast af vegalengdinni sem fólk ferðast á hverjum degi milli heimilis og vinnustaðar. Greiningin hefur byggst á þekkingu á svæðum og fyrirtækjum sem starfsmenn atvinnuþróunarfélaganna búa yfir og samstarfi þeirra við fyrirtækin. Greiningin er þó hvorki einföld né einhlít því mörk sumra samliggjandi vinnusóknarsvæða eru óskýr. Mörk þeirra geta skarast mikið eða lítið og sums staðar skarast jafnvel mörk margra vinnusóknarsvæða. Sum vinnusóknarsvæði þéttbýlisstaða liggja hins vegar langt frá öðrum vinnusóknarsvæðum og þar eru mörkin augljós. Vegna þess hvernig að verkinu var staðið er höfuðborgarsvæðið ekki greint sem sérstakt vinnusóknarsvæði. Til þess þarf aðra aðferð og hér er sýnt Suðvestursvæði 20/20 sóknaráætlunar. Á þessu svæði skarast vinnusóknarsvæði norðan, austan og sunnan við höfuðborgarsvæðið, þannig að nærtækt er að álykta að vinnusóknarsvæði höfuðborgarsvæðisins nái suður og vestur yfir Suðurnes, austur fyrir Selfoss og norður fyrir Borgarnes.

Á yfirlitskortinu eru upplýsingar um vinnusóknarsvæði settar fram á einfaldaðan hátt. Í grófum dráttum er miðað við þéttbýlisstaði með 200 íbúa og fleiri og miðað við svæði sem eru undir 200 metra hæðarlínu. Sum þessara svæða skarast þó, einkum á suðvestur hluta landsins. Á kortinu eru þannig sýnd 29 vinnusóknarsvæði þéttbýlisstaða og svæði 30, sem er suðvestursvæði

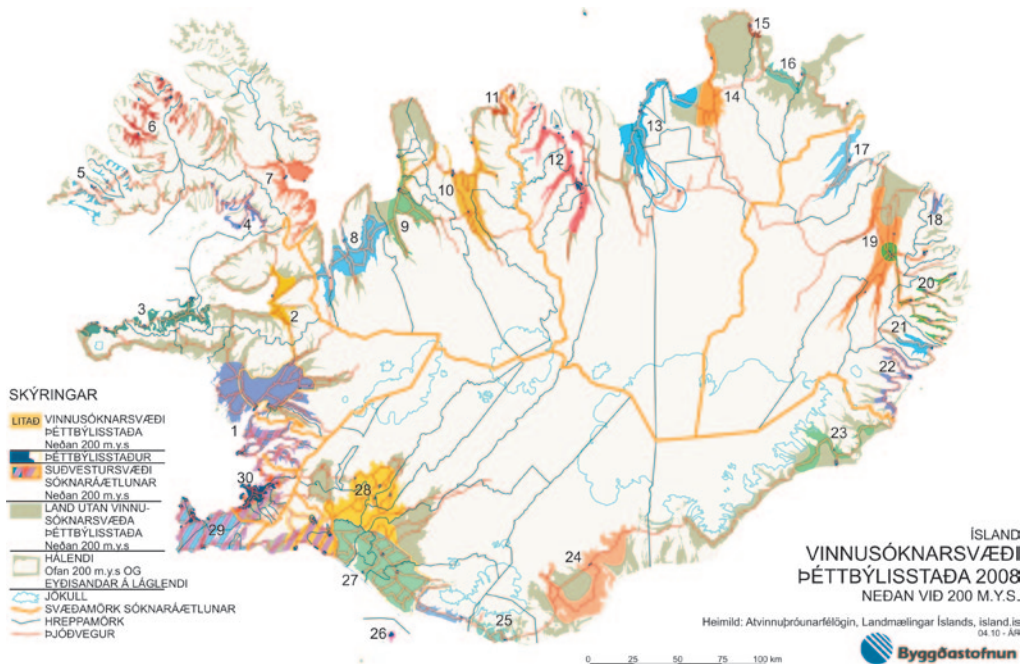
sóknaráætlunar 20/20. Íbúar sumra þessara þéttbýlisstaða, t.d. Breiðdalsvíkur (nr. 21) og Kirkjubæjarklausturs (nr. 24), eru færri en 130 en sumir þéttbýlisstaðir með 1.500 til 2.500 íbúa ekki greindir sem sérstök vinnusóknarsvæði s.s. Þorlákshöfn og Hveragerði því þau teljast samfallandi og innan vinnusóknarsvæðis Selfoss. Svæðin eru tölusett á uppdrætti og þeim lýst aðeins nánar hér á eftir. Ætlunin er að atvinnuþróunarfélögin og Byggðastofnun ræði framhaldið, hvort þessi svæðaskipting lýsi viðfangssvæðum eða skilvirkum svæðum og hvort ástæða sé til að miða upplýsingaöflun og aðgerðir við þau að einhverju leyti.

Kortið er enn í mótun og eftirsóknarvert að fá athugasemdir sendar arni@byggðastofnun.is.

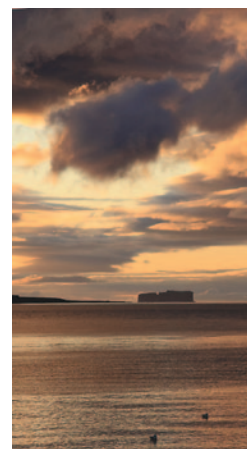
### Svæðin eru:

- Borgarnes**  
*Spannar Borgarfjarðardali, Mýrar, Skipaskaga og höfuðborgarsvæðið.*
- Bifröst**  
*Spannar Borgarfjörð og Dali að Búðardal.*
- Stykkishólmur**  
*Vinnusóknarsvæði þéttbýlisstaðanna á norðanverðu Snæfellsnesi, Hellisands, Rífs, Ólafsvíkur, Grundarfjarðar og Stykkishólms.*
- Reykholar**  
*Austurhluti Barðastrandar, að Króksfjarðarnesi.*
- Patreksfjörður**  
*Vinnusóknarsvæði þéttbýlisstaða á sunnanverðum Vestfjörðum, Bildudals, Tálknafjarðar og Patreksfjarðar.*
- Ísafjörður**  
*Svæði þéttbýlisstaða á norðanverðum Vestfjörðum, Þingeyrar, Flateyrar, Suðureyrar, Ísafjarðar, Bolungarvíkur og Súðavíkur.*
- Hólmavík**  
*Hólmavík, Drangsnæs og svæði suður um Kollafjörð og Bitrufjörð.*
- Hvammstangi**  
*Frá Borðeyri í vestri að Vatnsdal í austri.*
- Blönduós**  
*Svæði Skagastrandar og Blönduóss, inn Vatnsdal og Langadal.*
- Sauðárkrókur**  
*Frá Skagaströnd og Blönduósi í vestri, Hólum og Hofsósi í austri og Skagafjarðardölum í suðri.*
- Siglufjörður**  
*Nær inn í Fljót, að Haganesvík. Um Héðinsfjarðargöng mun svæðið tengjast svæði þéttbýlisstaðanna við Eyjafjörð.*





12. **Akureyri**  
Svæði þéttbýlisstaðanna vestan Eyjafljóðar, Ólafsfjarðar, Dalvíkur, Litla-Árskógssands og Hauganess og austan fjarðar, Grenivíkur og Svalbarðseyrar, skarast á Akureyri.
13. **Húsavík**  
Nær austur um Tjörnes í Óxarfjörð og til suðurs um Laugar að Reykjahlíð og Mývatni.
14. **Kópasker**  
Nær norður að Leirhöfn og inn í Óxarfjörð.
15. **Raufarhöfn**  
Spannar láglandið næst Raufarhöfn.
16. **Þórshöfn**  
Spannar Þistilfjörð að Rauðanesi.
17. **Vopnafjörður**  
Nær út með Vopnafirði beggja vegna og inn dalina.
18. **Bakkagerði**  
Nær yfir Borgarfjörðinn.
19. **Egilsstaðir**  
Nær norður um Jökulsárhlíð og Hjalta- staðapínghá, austur til Seyðisfjarðar og suður um dalina og til Reyðarfjarðar. Á Egilsstöðum skarast vinnusóknarsvæði Seyðisfjarðar og Reyðarfjarðar.
20. **Reyðarfjörður**  
Spannar svæði þéttbýlisstaðanna, Egilsstaða, Neskaupstaða, Eskifjarðar, Reyðarfjarðar, Fáskrúðsfjarðar og Stöðvarfjarðar í suðri.
21. **Breiðdalsvík**  
Nær yfir Breiðdalinn.
22. **Djúpivogur**  
Nær frá Berunesi í norðri suður yfir Álftafjörð.
23. **Höfn**  
Nær yfir Lón, Nes og Mýrar.
24. **Klaustur**  
Nær austan frá Fljótshverfi, vestur að Þykkvabæ.
25. **Vík**  
Spannar Mýrdalinn, frá Múlakvísl í austri, vestur að Jökulsá á Sólheimasandi.
26. **Vestmannaeyjar**  
Nær yfir Heimaey sjálfa.
27. **Hvolsvöllur**  
Nær austan frá Skógum, vestur um Hellu að Selfossi. Fellur að miklu leyti saman við vinnusóknarsvæði Hellu og Selfoss.
28. **Selfoss**  
Austan frá Markarfljóti, norðan frá Haukadal og Laugarvatni og vestur til Þorlákshafnar, Voga og Hveragerði og til Reykjavíkur.
29. **Keflavík**  
Svæði þéttbýlisstaðanna á Reykjanesi, Keflavíkur, Keflavíkurflugvallar, Garðs, Sandgerðis, Njarðvíka og Voga. Nær til austurs og norðurs yfir höfuðborgarsvæðið.
30. **Höfuðborgarsvæðið**  
Höfuðborgarsvæðið og Suðvestursvæði 20/20 sóknarætlunar, sýnt röndótt. Nær yfir hluta af vinnusóknarsvæðum nr. 1, 28 og 29.



## Annað

Þróunarsviðið á mikið samstarf við ýmsa aðila í atvinnuráðgjafar- rannsókn- og nýsköpunarsamfélaginu. Skal þar fyrst nefna atvinnuþróunarfélögin, en einnig Impru, Nýsköpunarmiðstöð Íslands, Útflutningsráð, Rannsókn- og þróunarmiðstöð Háskólans á Akureyri, Hagfræðistofnun Háskóla Íslands,

Hagstofu Íslands, Ferðamálastofu, Skipulagsstofnun og raunar mun fleiri aðila. Þá tekur þróunarsviðið þátt í margvíslegum starfshópum og nefndum, samningu skýrslna og starfsmenn taka þátt í umræðum um byggðamál, sé eftir því leitað. Veittar eru umsagnir um þingmál og umhverfismat.



## Fjárhagur og rekstur

Á árinu 2009 var tap af rekstri Byggðastofnunar samkvæmt rekstrarreikningi, sem nam 3.015 mkr.

Hreinar vaxtatekjur námu 685 mkr., miðað við 460 mkr. árið 2008. Rekstrartekjur námu 1.194 mkr. og rekstrargjöld 488 mkr. Framlög í afskriftarreikning útlána og matsbreyting hlutafjár námu 3.721 mkr. Tap ársins nam því 3.015 mkr., miðað við 528 mkr. tap árið áður.

Samkvæmt lögum skal Byggðastofnun njóta framlags úr ríkissjóði eins og ákveðið er í fjárlögum hverju sinni, og nam það 385,2 mkr. á árinu 2009. Auk þessa fékk stofnunin 46,5 mkr. framlag frá ríkissjóði í tengslum við átök stofnunarinnar vegna þorskaflskerðingar og nýsköpunar.

Rekstrargjöldin skiptast þannig að 3.872 mkr. voru vegna lánaumsýslu og er stærsti einstaki liður þar framlög í afskriftarreikning útlána, 3.721 mkr. Sérgreindur kostnaður vegna þróunarstarfsemi var 336 mkr. og var stærsti einstaki liðurinn styrkir, 214 mkr., sem stofnunin veitir til ýmissa aðila, m.a. framlög til atvinnuþróunarfélaga.

Vergur rekstrarkostnaður Byggðastofnunar árið 2009 var 267 mkr. og hafði lækkað um 9,3 mkr. frá fyrra ári. Kostnaðarpátttaka annarra nam um 6,5 mkr. Hreinn rekstrarkostnaður stofnunarinnar var því 261 mkr., en var um 271 mkr. árið áður.

Niðurstaða efnahagsreiknings Byggðastofnunar var 23.714 mkr. um síðustu áramót, en nam 23.309 mkr. í árslok 2008 og hafði því hækkað um 405 mkr. á milli ára.

Í fjárukalögum 2009 var samþykkt að auka eigið fé Byggðastofnunar um 2.600 mkr. Eigið fé í árslok var því 1.130 mkr. samkvæmt efnahagsreikningi og lækkaði

um 414 mkr. á árinu. Eiginfjárlutfall samkvæmt lögum um fjármála fyrirtæki var 4,92%. Í Fjárlögum 2010 var samþykkt að auka eigið fé stofnunarinnar um 1.000 mkr. og mun það koma til greiðslu á árinu 2010. Með því framlagi mun eiginfjárlutfall stofnunarinnar komast yfir 8% lágmark, sem stofnuninni er skylt að hafa.

Varanlegir rekstrarfjármunir Byggðastofnunar voru 4,80% af eigin fé. Hlutfall eigin fjár stofnunarinnar af heildareign var 6,62% í upphafi ársins en 4,76% í árslok.

Heildarútlán að frádregnum afskriftarreikningi útlána námu 17.763 mkr. í árslok 2009, en voru 19.704 mkr. í árslok 2008 og höfðu lækkað um 1.940 mkr. Í árslok 2009 voru vanskil 3,4% af útlánunum, sem er hækkun frá fyrra ári. Virði innleystra eigna var 351 mkr. um síðustu áramót, en var 355 mkr. árið áður. Reynt er að meta eignir á raunhæfu söliverði. Um áramót voru 18 fasteignir í eigu Byggðastofnunar. Hægt er að fá upplýsingar um fasteignirnar á heimasíðu stofnunarinnar.

Stofnunin gaf út skuldabréfaflokkinn BYG09 1 í febrúar. Skuldabréfin voru seld í lokuðu skuldabréfaútbóði og nam útgáfufjárhæðin 1.000 mkr. Töluverð umframeftirspurn var eftir skuldabréfunum og var fyrirhugað að bæta við flokkinn síðar á árinu.

Framlög í afskriftarreikning útlána og matsbreyting hlutabréfa nam 3.721 mkr. á árinu 2009 en voru 1.660 mkr. á árinu 2008. Afskriftarreikningur útlána var 4.632 mkr. í árslok, sem var 21,0% af heildarútlánunum. Samsvarandi hlutfall árið áður var 8,4%. Endanleg útlánatöp ársins námu 430 mkr. Vegna gengishruns og falls íslenska bankakerfisins hefur stofnunin þurft að færa meiri framlög á afskriftarreikning til að búa sig undir væntanleg útlánatöp.

## Sérgreindur rekstrarreikningur ársins 2009

	Lánaumsýsla þús. kr.	Próunarstarfsemi þús. kr.	Samtals þús. kr.
<b>VAXTATEKJUR</b>			
Vaxtatekjur af kröfum á lánastofnanir	293.633		293.633
Vaxtatekjur og verðbætur af útlánum	1.685.689		1.685.689
	<b>1.979.322</b>		<b>1.979.322</b>
<b>VAXTAGJÖLD</b>			
Vaxtagjöld og verðbætur af lántökum	1.292.804		1.292.804
Önnur vaxtagjöld	1.914		1.914
	<b>1.294.718</b>		<b>1.294.718</b>
<b>HREINAR VAXTATEKJUR</b>	<b>684.604</b>		<b>684.604</b>
<b>REKSTRARTEKJUR</b>			
Framlag ríkissjóðs skv. fjárlögum	127.938	257.263	385.200
Önnur framlög ríkissjóðs	0	46.535	46.535
Gengismunur	41.188	0	41.188
Aðrar rekstrartekjur	18.202	18.131	36.333
<b>HREINAR REKSTRARTEKJUR</b>	<b>871.932</b>	<b>321.929</b>	<b>1.193.861</b>
<b>REKSTRARGJÖLD</b>			
Veitt framlög til atvinnuráðgjafa	0	164.700	164.700
Veittir aðrir styrkir	0	49.437	49.437
Laun og launatengd gjöld	80.427	82.404	162.831
Annar rekstrarkostnaður	65.003	39.518	104.521
Afskriftir fasteigna	6.052	0	6.052
Framlög í afskriftarreikning útlána	3.720.936	0	3.720.936
	<b>3.872.418</b>	<b>336.059</b>	<b>4.208.477</b>
<b>HAGNAÐUR (TAP) ÁRSINS</b>	<b>(3.000.486)</b>	<b>(14.130)</b>	<b>(3.014.616)</b>

### LÁNSKJÖR – Lánskjör í árslok 2009

- Verðtrygð lán eru með 7,0% vöxtum.
- Ekki hafa verið veitt gengislán frá miðju ári 2008. Álag á gengistrygð lán er 3,0%.
- Lántökugjald er 1,8%.
- Lánstími getur verið frá 6-20 árum, en algengast er 10-15 ár.





**Ársreikningur  
Byggðastofnunar  
2009**

## Áritun og skýrsla stjórnar Byggðastofnunar

Ársreikningurinn er gerður í samræmi við lög um ársreikninga og reglur um reikningsskil lánastofnana. Hann er gerður eftir sömu reikningsskilaaðferðum og árið áður.

Aðalstarfsemi stofnunarinnar er að veita lán eða annan fjárhagslegan stuðning í því skyni meðal annars að bæta aðstöðu til búsetu í einstökum byggðarlögum og koma í veg fyrir að óæskileg byggðaröskun eigi sér stað eða að lífvænlegar byggðir fari í eyði.

Samkvæmt rekstrarreikningi nam tap af rekstri stofnunarinnar á árinu 3.015 millj. kr. Eigið fé í árslok samkvæmt efnahagsreikningi nam 1.130 millj. kr.

Eiginfjárlutfall samkvæmt lögum um fjármálafyrirtæki er 4,92%.

Í árslok var eiginfjárlutfall 4,92% eins og að ofan greinir. Ákvæði laga um fjármálafyrirtæki segja til um að eigið fé skuli að lágmarki vera 8% af áhættugrunni og uppfyllti stofnunin því ekki ákvæði laga þar um í lok árs 2009. Til að bregðast við þessu samþykkti Alþingi í fjárlögum 2010 heimild til að veita stofnuninni aukið eiginfjárframlag að fjárhæð 1.000 milljónir króna til að uppfylla skilyrði laga um eiginfjárlutfall.

Stjórn stofnunarinnar, forstjóri og forstöðumaður rekstrarsviðs staðfesta hér með ársreikning Byggðastofnunar fyrir árið 2009 með undirritun sinni.

*Reykjavík, 30. apríl 2010*

*Anna Kristín Gunnarsdóttir*  
Formaður stjórnar

<i>Arndís Soffía Sigurðardóttir</i>	<i>Ásmundur Sverrir Pálsson</i>
<i>Bjarni Jónsson</i>	<i>Drífa Hjartardóttir</i>
<i>Herdís Á. Sæmundardóttir</i>	<i>Kristján Þór Júlíusson</i>

*Aðalsteinn Þorsteinsson*  
Forstjóri

*Magnús Helgason*  
Forstöðumaður rekstrarsvið

## Áritun óháðra endurskoðenda

### Til stjórnar og forstjóra Byggðastofnunar

Við höfum endurskoðað meðfylgjandi ársreikning Byggðastofnunar fyrir árið 2009 í umboði Ríkisendurskoðunar. Ársreikningurinn hefur að geyma áritun og skýrslu stjórnar, rekstrarreikning, efnahagsreikning, yfirlit um sjóðstreymi, upplýsingar um mikilvægar reikningsskilaaðferðir og aðrar skýringar.

### Ábyrgð stjórnenda á ársreikningnum

Stjórnendur eru ábyrgir fyrir gerð og framsetningu ársreikningsins í samræmi við lög um ársreikninga. Samkvæmt því ber þeim að skipuleggja, innleiða og viðhalda innra eftirliti sem varðar gerð og framsetningu ársreiknings, þannig að hann sé í meginatriðum án verulegra annmarka, hvort sem er vegna sviksemi eða mistaka. Ábyrgð stjórnenda nær einnig til þess að beitt sé viðeigandi reikningsskilaaðferðum og reikningshaldslegu mati miðað við aðstæður.

### Ábyrgð endurskoðenda

Ábyrgð okkar felst í því áliti sem við látum í ljós á ársreikningnum á grundvelli endurskoðunarinnar. Endurskoðað var í samræmi við alþjóðlega endurskoðunarstaðla. Samkvæmt þeim ber okkur að fara eftir settum siðareglum og skipuleggja og haga endurskoðuninni þannig að nægjanleg víska fáiast um að ársreikningurinn sé án verulegra annmarka.

Endurskoðun felur í sér aðgerðir til staðfestingar á fjárhæðum og skýringum í ársreikningnum. Val endurskoðunaraðgerða byggir á faglegu mati endurskoðandans, meðal annars á þeirri hættu að verulegir annmarkar séu á ársreikningnum, hvort sem er af völdum sviksemi eða mistaka. Við áhættumatið er tekið tillit til þess innra eftirlits stofnunarinnar sem varðar gerð og framsetningu ársreikningsins, til þess að skipuleggja viðeigandi endurskoðunaraðgerðir, en ekki til þess að gefa álit á virkni innra eftirlits stofnunarinnar. Endurskoðun felur einnig í sér mat á þeim reikningsskilaaðferðum og matsaðferðum sem stjórnendur nota við gerð ársreikningsins sem og mat á framsetningu hans í heild.

Við teljum að við endurskoðunina höfum við aflað nægilegra og viðeigandi gagna til að byggja álit okkar á.

### Álit

Það er álit okkar að ársreikningurinn gefi glögga mynd af afkomu Byggðastofnunar á árinu 2009, efnahag hennar 31. desember 2009 og breytingu á handbæru fé á árinu 2009, í samræmi við lög um ársreikninga og reglur um reikningsskil lánastofnana.

### Ábending

Án þess að gera um það fyrirvara viljum við vekja athygli á skýringu nr. 16 en hún fjallar um áframhaldandi rekstrarhæfi stofnunarinnar í kjölfar þess að stofnunin þurfti að leggja stórar fjárhæðir í afskriftarreikning útlána. Stofnuninni hefur, samanber skýringu nr. 14, verið úthlutað fjármunum sem tryggja eiga að stofnunin uppfylli lágmarkskröfur um eiginfjárlutfall og jafnframt að ekki sé til staðar veruleg óvíska um áframhaldandi rekstrarhæfi hennar.

Reykjavík, 30. apríl 2010

Árni Snæbjörnsson  
löggiltur endurskoðandi  
Ernst & Young hf.  
Borgartúni 30, 105 Reykjavík





## REKSTRARREIKNINGUR 2009

	<i>Skýring</i>	<b>2009</b> þús. kr.	<b>2008</b> þús. kr.
<b>VAXTATEKJUR</b>			
Vaxtatekjur af kröfum á lánastofnanir		293.633	77.212
Vaxtatekjur og verðbætur af útlánum		1.685.689	1.894.991
		<b>1.979.323</b>	<b>1.972.204</b>
<b>VAXTAGJÖLD</b>			
Vaxtagjöld og verðbætur af lántökum		1.292.804	1.511.513
Önnur vaxtagjöld		1.914	1.070
		1.294.718	1.512.583
	<i>Hreinar vaxtatekjur</i>	<b>684.604</b>	<b>459.621</b>
<b>REKSTRARTEKJUR</b>			
Framlag ríkissjóðs skv. fjárlögum		385.200	386.300
Annað framlag ríkissjóðs	5	46.535	118.858
Gengismunur		41.188	711.082
Aðrar rekstrartekjur		36.333	14.211
		509.256	1.230.450
	<i>Hreinar rekstrartekjur</i>	<b>1.193.861</b>	<b>1.690.071</b>
<b>REKSTRARGJÖLD</b>			
Veitt framlög til atvinnuráðgjafa		164.700	173.160
Veittir aðrir styrkir		49.437	106.445
Laun og launatengd gjöld	3,4	162.831	157.768
Annar rekstrarkostnaður		104.521	118.876
Afskriftir varanlegra rekstrarfjármuna		6.052	1.408
Framlög í afskriftarreikning útlána og matsbreyting hlutabréfa	2,9	3.720.936	1.660.399
		4.208.477	2.218.055
<b>Tap ársins</b>		<b>(3.014.616)</b>	<b>(527.984)</b>

## Efnahagsreikningur

	<i>Skýring</i>	<b>2009</b> <b>þús. kr.</b>	<b>2008</b> <b>þús. kr.</b>
<b>EIGNIR</b>			
<b>Sjóður og kröfur á lánastofnanir</b>			
Bankainnistæður og verðbréf	6	<u>2.167.413</u>	<u>2.472.498</u>
<b>Útlán</b>			
Útlán til viðskiptavina	7	17.412.611	19.348.264
Fullnustueignir	8	350.755	355.235
		<u>17.763.366</u>	<u>19.703.499</u>
<b>Eignahlutir í félögum</b>			
Hlutabréf	10	1.054.191	1.064.417
		<u>1.054.191</u>	<u>1.064.417</u>
<b>Aðrar eignir</b>			
Skuldunautar		2.675.108	13.966
Varanlegir rekstrarfjármunir	11	54.223	54.551
		<u>2.729.331</u>	<u>68.517</u>
<b>Eignir samtals</b>		<b><u>23.714.302</u></b>	<b><u>23.308.932</u></b>

**31. desember 2009**

	<i>Skýring</i>	<b>2009</b> <b>þús. kr.</b>	<b>2008</b> <b>þús. kr.</b>
<b>SKULDIR OG EIGIÐ FÉ</b>			
<b>Lántökur</b>			
Verðbréfaútgáfa		7.606.178	5.764.993
Lán frá lánastofnunum		14.832.426	15.896.356
	13	<u>22.438.604</u>	<u>21.661.349</u>
<b>Aðrar skuldir</b>			
Afskriftarreikningur vegna veittra ábyrgða		19.383	11.255
Skuldheimtumenn		126.394	91.791
		<u>145.778</u>	<u>103.046</u>
<b>Skuldir samtals</b>		<b><u>22.584.381</u></b>	<b><u>21.764.395</u></b>
<b>Eigið fé</b>	2,14	<b><u>1.129.921</u></b>	<b><u>1.544.537</u></b>
<b>Skuldir og eigið fé samtals</b>		<b><u>23.714.302</u></b>	<b><u>23.308.932</u></b>
<b>Utan efnahagsreiknings</b>			
Veittar ábyrgðir		368.282	363.914

## Sjóðstreymi 2009

<i>Skýring</i>	<b>2009</b> <b>pús. kr.</b>	<b>2008</b> <b>pús. kr.</b>
<b>Handbært fé frá rekstri</b>		
Tap ársins	(3.014.616)	(527.984)
<i>Rekstrarliðir sem hafa ekki áhrif á handbært fé:</i>		
Framlag í afskriftarreikning útlána og matsbreyting hlutabréfa	3.720.936	1.660.399
Afskriftir rekstrarfjármuna	6.052	1.408
Vextir, verðbætur og gengismunur	(191.570)	(111.714)
Ógreiddir styrkir	1.225	(3.199)
<b>Handbært fé frá rekstri</b>	<b>522.028</b>	<b>1.018.910</b>
 <b>Fjárfestingarhreyfingar</b>		
Afborganir útlána	781.246	807.445
Veitt lán	(1.147.937)	(3.880.601)
Innleystar eignir	(13.512)	68.198
Hlutabréf	(64.846)	(10.715)
Keyptir varanlegir rekstrarfjármunir	(5.724)	0
Peningamarkaðslán SPRON	(256.086)	0
Skuldunautar	2.880	(3.819)
<b>Fjárfestingarhreyfingar</b>	<b>(703.979)</b>	<b>(3.019.491)</b>
 <b>Fjármögnunarhreyfingar</b>		
Afborganir af lántökum	(1.156.511)	(1.602.883)
Nýjar lántökur	1.000.000	4.156.125
Skuldheimtumenn	33.378	20.689
<b>Fjármögnunarhreyfingar</b>	<b>(123.133)</b>	<b>2.573.931</b>
 <b>Hækkun (lækkun) á handbæru fé</b>	<b>(305.085)</b>	<b>573.350</b>
<b>Handbært fé í ársbyrjun</b>	<b>2.472.498</b>	<b>1.899.148</b>
<b>Handbært fé í árslok</b>	<b>6</b> <b>2.167.413</b>	<b>2.472.498</b>

## Skýringar með ársreikningi 2009

### 1. Upplýsingar um stofnunina

Byggðastofnun er lánastofnun, kt. 450679-0389 og er megin starfsemi stofnunarinnar fólgin í útlánum og öðrum fjárhagslegum stuðningi. Lögheimili stofnunarinnar er að Artorgi 1, 550 Sauðárkróki.

### 2. Reikningsskilaaðferðir Grundvöllur reikningsskilanna

Ársreikningurinn er gerður í samræmi við lög um ársreikninga og reglur um reikningsskil lánastofnana. Hann byggir á kostnaðarverðisreikningsskilum, nema hvað varðar fjárfestingareignir, afleiður og fjármálagerninga sem ætlunin er að selja aftur og metið er til gangvirkis. Hann er gerður eftir sömu reikningsskilaaðferðum og árið áður. Hann er í íslenskum krónum og allar fjárhæðir eru sýndar í þúsundum króna, nema þar sem annað er tilgreint.

#### Matsaðferðir

Stjórnendur þurfa að meta og taka sértækar ákvarðanir er varða mikilvæga liði ársreikningsins og vegna eðlis síns eru háðir mati hverju sinni. Matsaðferðir eiga sér stöð í góðri reikningsskilavenju. Raunveruleg verðmæti þeirra liða sem þannig eru metnir, geta við sölu eða aðra ráðstöfun, reynt önnur en niðurstaða samkvæmt matinu.

#### Verð- og gengistryggðar eignir og skuldir

Afallinn gengismunur og verðbætur á höfuðstól eigna og skulda eru færðar í ársreikninginn. Verðtryggðar eignir og skuldir eru færðar miðað við vísitölur sem tóku gildi 1. janúar 2010. Eignir og skuldir í erlendum gjaldmiðlum eru umreiknaðar í íslenskar krónur á síðasta skráða gengi í árslok. Gengismunur sem myndast er færður í rekstrarreikning.

#### Varanlegir rekstrarfjármunir

Varanlegir rekstrarfjármunir eru færðir til eignar á kostnaðarverði að frádregnum afskriftum. Endurbætur eru eignfærðar ef líklegt er að þær skili stofnuninni framtíðarhagnaði og hægt er að meta kostnaðinn á áreiðanlegan hátt. Allur viðhaldskostnaður er gjaldfærður í rekstrarreikning þegar til hans er stofnað. Afskriftir eru miðaðar við áætlaðan nýtingartíma einstakra varanlegra rekstrarfjármuna og reiknaðar sem fastur árlegur hundradshluti af stofnverði, að frádregnu áætluðu hrakvirkni, miðað við eignarhaldstíma á árinu.

#### Afskriftarreikningur útlána

Afskriftarreikningur útlána er myndaður til að mæta þeirri áhættu sem fylgir útlánastarfsemi, en hér er ekki um endanlega afskrift að ræða. Framlög í afskriftarreikning útlána eru færð til gjalda í rekstrarreikningi að frádregnum endurgreiðslum vegna áður afskrifaðra lána.

#### Eignarhlutir í félögum

Eignarhlutir í félögum eru færðir á kostnaðarverði eða gangvirkni þar sem því verður við komið. Matsbreytingar eru færðar yfir rekstur.

#### Fjárfestingar

Fjárfestingar stofnunarinnar eru flokkaðar í útlán og kröfur. Þær eru upphaflega metnar á gangvirkni eða kostnaðarverði að viðbættum viðskiptakostnaði. Öll viðskipti stofnunarinnar vegna fjárfestinga hennar eru skráð á viðskipta-degi, sem telst sá dagur sem stofnunin hefur skuldbundið sig til viðskiptanna.

#### Útlán og kröfur

Útlán og kröfur eru fjáreignir, aðrar en afleiður, sem hafa fast eða fyrirfram ákveðið greiðslufleði og eru ekki skráðar á virkum markaði. Útlán og kröfur eru almennt metnar á kostnaðarverði.

#### Skuldunautar

Kröfur á skuldunauta eru færðar samkvæmt upphaflegu viðskiptaverði að teknu tilliti til gengisbreytinga og að frádregningu niðurfærslu sem gerð er til að mæta þeim kröfum sem kunna að tapast. Niðurfærslan er byggð á mati á tapsáhættu gagnvart einstökum kröfum og kröfum í heild. Kröfur sem eru endanlega tapaðar eru færðar út úr

bókum stofnunarinnar.

#### Handbært fé

Til handbærs fjár í efnahagsreikningi og við gerð sjóðstremis teljast bankainnstæður og gjaldkræfar kröfur á lánastofnanir.

#### Tekjur

Tekjur eru færðar þegar verulegar líkur eru á að fjárhagslegur ávinningur þeirra renni til stofnunarinnar og þegar hægt er að meta þær með áreiðanlegum hætti.

Vaxtatekjur eru færðar í rekstrarreikning þegar þær falla til. Arðstekjur eru færðar þegar réttur stofnunarinnar til innheimtu liggur fyrir.

Leigutekjur af útleigu fjárfestingareigna eru færðar samkvæmt línulegri aðferð á leigutímanum.

	2009 þús. kr.	2008 þús. kr.
<b>3. Laun og launatengd gjöld</b>		
Laun	134.092	130.202
Lífeyrissjóðsframlög	16.369	16.042
Önnur launatengd gjöld	12.370	11.524
Samtals	162.831	157.768

Að meðaltali störfuðu 20 starfsmenn hjá stofnuninni á árinu m.v. heilsársstörf, sem er óbreytt frá fyrra ári. Í árslok voru 20 starfsmenn á launaskrá hjá stofnuninni og heilsdagsstöðugildi voru 20.

#### 4. Bóknanir til stjórnar og forstjóra

Laun til stjórnar Byggðastofnunar og forstjóra greinast þannig:

Órlygur Hnefill Jónsson, stjórnarformaður til 20.5.2009	933	2.239
Anna Kristín Gunnarsdóttir, stjórnarformaður frá 20.5.2009	1.769	0
Aðrir stjórnarmenn	6.324	6.829
Aðalsteinn Þorsteinsson, forstjóri	10.683	11.561
Samtals	19.709	20.629

#### 5. Önnur framlög ríkissjóðs

Framlag ríkissjóðs v/eflingu atvinnulífs	42.935	91.808
Framlag ríkissjóðs v/atvinnuþróunarverkefna	3.600	5.050
Önnur framlög ríkissjóðs	0	22.000
Samtals	46.535	118.858

#### 6. Sjóður og kröfur á lánastofnanir

Bankainnstæður í ísl. krónum	2.162.639	1.081.605
Bankainnstæður í erl. mynt	4.774	1.390.893
Samtals	2.167.413	2.472.498

#### 7. Útlán til viðskiptavina

##### Sundurliðað eftir lántakendum:

Bæjar- og sveitarfélög	0,57%	0,57%
Einstaklingar	5,82%	5,89%

##### Sundurliðað eftir atvinnugreinum:

Þjónustustarfsemi	36,60%	34,69%
Sjávarútvegur	32,60%	33,08%
Iðnaður	15,97%	14,81%
Fjármálastofnanir	5,85%	5,57%
Landbúnaður	2,59%	2,36%
Annað	0%	3,04%
Samtals	100,00%	100,00%

	2009 þús. kr	2008 þús. kr.
Útlán greinast þannig eftir eftirstöðvatíma:		
Gjaldkræfar kröfur	534.765	463.213
Allt að 3 mánuðum	275.757	380.670
Yfir 3 mán. og allt að 1 ári	1.079.371	1.259.855
Yfir 1 ár og allt að 5 árum	5.073.926	5.561.940
Yfir 5 ár	10.448.792	11.682.586
	<u>17.412.611</u>	<u>19.348.264</u>

### 8. Fullnustueignir

Fasteignir	350.155	355.035
Lausafjármunir	600	200
	<u>350.755</u>	<u>355.235</u>

### 9. Afskriftarreikningur útlána

Hreyfingar í þús. króna:		
Afskriftarreikningur í ársbyrjun	1.767.115	795.918
Framlag í afskriftarreikning á árinu	3.295.694	1.237.392
Endanlega töpuð útlán	(430.387)	(266.195)
Staða í árslok	<u>4.632.422</u>	<u>1.767.115</u>
Framlag á árinu	3.295.694	1.237.392
Framlag vegna ábyrgða	8.128	1.440
Breyting á mati		
hlutabréfaeignar	228.097	421.567
Virðisryrnum annarra krafna	192.065	0
Innkomin áður afskrifuð útlán	(3.048)	0
Framlög í afskriftarreikning skv. rekstrarreikningi	<u>3.720.936</u>	<u>1.660.399</u>
Afskriftarreikningur útlána í hlutfalli af útlánum	21,01%	8,37%

### 10. Hlutfjáreign

Í árslok átti Byggðastofnun eftirtalin hlutabréf, sem greinast þannig eftir nafnverði og eignarhluta:

	Eignarhluti	Nafnverð
<b>Fasteignarekstur</b>		
Ámundakinn ehf.	13,16%	19.000
Ásgarður hf. eignarhaldsfélag	13,10%	15.000
Dalagisting ehf.	12,11%	8.000
Dýralíf ehf.	28,92%	4.000
Fasteignafélagið Borg ehf.	29,78%	18.825
Fasteignafélagið Hvammur ehf.	24,86%	16.924
Fjarðaraldan hf.	29,88%	15.000
Grand hótél Mývatn ehf.	7,22%	10.000
Hótél Hellissandur hf.	24,98%	19.534
Hótél Norðurljós ehf.	46,40%	2.320
Tröllasteinn ehf.	18,92%	7.000
Urtusteinn ehf.	8,36%	32.487
<b>Fasteignarekstur samtals</b>		<b>168.090</b>
<b>Bankar og fjármálafyrirtæki</b>		
Saga Capital hf.	0,36%	35.378
<b>Bankar og fjármálafyrirtæki samtals</b>		<b>35.378</b>
<b>Fjárfestingarfélag</b>		
Eignarhaldsfélag Suðurlands hf.	40,00%	109.142
Eignarhaldsfélag Suðurnesja hf.	19,03%	96.840
Eignarhaldsfél. Vestmannaeyja hf.	38,77%	7.850
Fjárfestingafélagið Vör hf.	41,83%	35.940
Gjöll ehf.	22,04%	4.000
Hvetjandi ehf.	49,85%	53.109
<b>Fjárfestingarfélag samtals</b>		<b>306.881</b>

### Ferðaþjónusta

Brimnes hótél ehf.	12,00%	4.610
Ferðaskrifstofa Austurlands ehf.	29,03%	4.500
Hótél Flúðir hf.	11,94%	3.109
Hótél Húsavík hf.	0,38%	136
Hótél Valaskjál hf.	18,80%	4.500
Hótél Varmahlíð hf.	13,04%	3.000
Hvalamiðstöðin Húsavík ehf.	19,70%	2.000
Hvildarklettur ehf.	26,63%	30.000
Nes-Listamiðstöð ehf.	41,67%	5.000
P/F Smyril-line	1,30%	76.778
Rauðka ehf.	16,67%	2.000
Snorri Þorfinnsson ehf.	19,89%	12.000
Sæferðir ehf.	37,52%	29.903
Textílfetur Íslands ses.	32,15%	2.000
<b>Ferðaþjónusta samtals</b>		<b>179.536</b>

### lönaður

Borg, saumastofa ehf.	19,82%	170
Eðalís ehf.	11,06%	3.000
Fjallalamb ehf.	10,68%	10.000
Kjörorka ehf.	8,25%	2.000
Raflagnir Austurlands ehf.	22,37%	12.000
Sigurjón Magnússon ehf.	30,00%	214
Skaginn hf.	3,08%	5.928
TH ehf.	4,50%	2.000
Trico ehf.	33,33%	5.000
Ullarvinnsla frú Láru ehf.	29,76%	2.500
Vilko ehf.	8,22%	2.955
Þvottatækni ehf.	30,00%	729
Þörungaverksmiðjan hf.	27,67%	7.919
<b>lönaður samtals</b>		<b>54.415</b>

### Heilbrigðis- og líftækniyrirtæki

Globodent á Íslandi ehf.	7,18%	2.353
ORF Líftækni hf.	3,55%	3.339
<b>Heilbrigðis- og líftækniyrirtæki samtals</b>		<b>5.692</b>

### Landbúnaður

Fóðuriðjan Ólafsdal ehf.	28,57%	6.000
Sláturfélag Austurlands fsvf.	28,00%	18.000
Yrkjar ehf.	7,29%	1.800
<b>Landbúnaður samtals</b>		<b>25.800</b>

### Rekstrarráðgjöf

Atvinnuþróunarfélag Vestfjarða hf.	22,10%	1.933
Atvinnuþróunarfélag Þingeyinga hf.	31,86%	1.833
Forsvar ehf.	12,28%	2.000
Frumkvöðlasetur Austurlands ehf.	14,08%	7.000
<b>Rekstrarráðgjöf samtals</b>		<b>12.766</b>

### Sjávarútvegur

Bakkavík ehf.	17,14%	21.589
Bernskan ehf.	29,54%	8.132
Eignarhaldsfélagið Gláma hf.	36,52%	114.500
Fossvík ehf.	15,38%	9.000
Kampi ehf.	35,35%	23.328
Norðurskel ehf.	1,34%	1.261
Reykofninn-Grundarfirði ehf.	15,24%	5.160
Tó hf.	10,40%	2.667
Þórsberg ehf.	7,65%	2.900
<b>Sjávarútvegur samtals</b>		<b>188.537</b>

### Upplýsingatækni

Gagnaveita Skagafjarðar hf.	7,66%	10.000
HotMobileMail ehf.	24,53%	15.000
Óley ehf.	42,02%	10.000
<b>Upplýsingatækni samtals</b>		<b>35.000</b>

### Hlutfjáreign samtals

Hlutabréf eru bókfærð í ársreikningi á þús. kr. 1.054.191.		<b>1.025.896</b>
--	--	------------------

**11. Varanlegir rekstrarfjármunir**

Varanlegir rekstrarfjármunir greinast þannig:

	Fasteignir	Innréttingar	Bifreiðar	Samtals
Stofnverð 1/1	70.389	29.601		99.990
Afskrifað alls 1/1	(18.798)	(26.641)		(45.439)
Viðbót á árinu			5.724	5.724
Afskrifað á árinu	(1.947)	(2.960)	(1.145)	(6.052)
Bókfært verð 31/12	<u>49.644</u>	<u>0</u>	<u>4.579</u>	<u>54.223</u>
Stofnverð alls 31/12	70.389	29.601	5.724	105.714
Afskrifað alls 31/12	(20.745)	(29.601)	(1.145)	(51.491)
Bókfært verð 31/12	<u>49.644</u>	<u>0</u>	<u>4.579</u>	<u>54.223</u>
Afskriftarhlutföll	2 - 3%	20%	20%	

Fasteignir stofnunarinnar eru metnar með eftirgreindum hætti. Til samanburðar er bókfært verð eignanna.

	Fasteignamat	Vátryggingamat	Bókfært verð
Fasteignin að Skagfirðingabraut 17-21	26.900	83.685	36.136
Fasteignin að Háuhlíð 4	26.807	46.650	13.508
	<u>53.707</u>	<u>130.335</u>	<u>49.644</u>

**12. Eignir og skuldir tengdar erlendum gjaldmiðlum og verðtryggingu**

Eigið fé og eignafjárhlutfall samkvæmt eign-fjárkvæðum laga.

	2009 þús. kr.	2008 þús. kr.		2009 þús. kr.	2008 þús. kr.
Gengisbundið:					
Gengisbundnar eignir	13.289.618	16.053.200	Staða í upphafi árs	1.544.537	2.072.521
Gengisbundnar skuldir	14.832.426	15.567.528	Framlag ríkissjóðs	2.600.000	0
Nettó staða	<u>(1.542.808)</u>	485.672	Tap ársins	<u>(3.014.616)</u>	(527.984)
Verðtryggt:				<u>1.129.921</u>	1.544.537
Verðtryggðar eignir	4.298.063	4.685.957	Eiginfjárhlutfall	4,92%	2,80%
Verðtryggðar skuldir	7.606.178	5.764.993			
Nettó staða	<u>(3.308.115)</u>	(1.079.036)			

**13. Lántökur**

Lántökur sundurliðast þannig eftir eftirstöðvatíma:

Gjaldkræft	0	328.828
Allt að 3 mánuðum	331.018	373.218
Yfir 3 mán. og allt að 1 ári	4.435.196	889.112
Yfir 1 ár og allt að 5 árum	7.072.110	9.806.118
Yfir 5 ár	10.600.280	10.264.073
Samtals	<u>22.438.604</u>	<u>21.661.349</u>

**14. Eigið fé**

Samkvæmt ákvæðum laga nr. 161/2002 um fjármálafyrirtæki skal eigið fé lánastofnunar á hverjum tíma eigi nema lægri fjárhæð en sem svarar 8% af svonefndum áhættugrunni. Í árslok 2009 var eignfjárhlutfall Byggðastofnunar samkvæmt framsögðu 4,92%.

Á árinu 2010 var samþykkt heimild í fjárlögum um 1.000 milljóna króna framlag til stofnunarinnar til að bregðast við því að eignfjárhlutfall stofnunarinnar uppfyllti ekki ákvæði laga nr. 161/2002 um fjármálafyrirtæki í lok árs 2009.

**15. Þóknarir endurskoðenda**

Þóknarir endurskoðenda greinast þannig:

Endurskoðun	3.255	2.492
Önnur sérfræðiþjónusta	4.085	4.155
Samtals	<u>7.340</u>	<u>6.647</u>

**16. Atburðir eftir reikningsskiladag**

Samanber skýringu nr. 14 stóðst stofnunin ekki eignfjárkröfur sem gerðar eru til fjármálafyrirtækja, en samanber skýringu nr. 9 þurfti stofnunin að leggja verulegar fjárhæðir til hliðar sem framlag í afskriftar-reikning útlána. Slíkt eitt og sér teljast vera aðstæður sem geta valdið verulegri óvissu um rekstrarhæfi og þar með óvissu um hvort stofnunin geti selt eignir sínar og greitt skuldir sínar við eðlileg rekstrarskilyrði. Stofnunin er hins vegar í eigu ríkisins og samanber skýringu nr. 14 veitti Alþingi í fjárlögum 2010 heimild til að styrkja eignfjárhluta stofnunarinnar svo ákvæði laga um eignfjárhlutfall séu uppfyllt. Af þeim sökum og með vísun í það að stofnunin er í eigu og á ábyrgð ríkissjóðs, teljum við að rekstrarhæfi stofnunarinnar sé tryggt og að ekki sé óvissa um rekstrarhæfi hennar.

## Útborgaðir styrkir og hlutafé

Eftirfarandi listi miðast við útborgaða styrki á árinu. Á rekstrarreikningi kemur til viðbótar gjaldfærsla vegna samþykktara styrkja sem ekki hafa verið borgaðir út, en til frádráttar kemur samskonar gjaldfærsla frá árinu áður vegna þeirra styrkja sem þá voru samþykktir en ógreiddir.

	Þús. kr.
<b>3x Technology ehf.</b>	
Markaðssókn á erlendum markaði	1.050
<b>Agnar Jónsson</b>	
Vöruþróun og markaðssetning á skeifum	325
<b>Alda Design ehf.</b>	
Framleiðsla og hönnun á vörum úr steinsteypu	1.300
<b>Atvinnuþróunarfélag Vestfjarða hf.</b>	
Þróun fyrirtækjaklasa á Vestfjörðum	900
<b>BioPol ehf.</b>	
Vöruþróun á Kollagens/gelatíns	2.200
<b>Borgarbyggð</b>	
Úttekt á skóla og þjónustu í Svf. Skagafirði og Borgarbyggð	1.000
<b>Ekta réttir ehf.</b>	
Vöruþróun og markaðssetning á fiskréttum	900
<b>Fánasmiðjan ehf.</b>	
Vöruþróun og markaðssetning erlendis	1.000
<b>Fiskiðjan Bylgja hf.</b>	
Vöruþróun á lýsu	1.500
<b>Flokka ehf.</b>	
Þróunarverkefni, aukin umhverfisvitund	225
<b>Fossadalur ehf.</b>	
Útrás og markaðssetning fluguveiðibúnaðar	1.500
<b>Freyr Antonsson</b>	
Fýsileikakönnun á rekstri kaþbáts fyrir ferðamenn á Dalvík	500
<b>Godthaab í Nöf ehf.</b>	
Vöruþróun og markaðssetning á reyktri ýsu	1.000
<b>Hús og fólk</b>	
Markaðssetning menningartengdrar ferðaþjónustu	500
<b>Íslensk bláskel ehf.</b>	
Markaðsátak íslenskrar bláskeljar	2.000
<b>Katrín Gísladóttir</b>	
Vöruþróun og markaðsetning á nytjahlutum	400
<b>Kötlunes ehf.</b>	
Kræklingaeldi í Þistilfirði og Bakkaflóa	1.250
<b>Langesbyggð</b>	
Þjónustumiðstöð á Drekasvæði vegna tilrauna við olíuborannir	1.000
<b>Listahátíð í Reykjavík</b>	
Eyrarrósín 2009	2.500
<b>Loðskinn ehf.</b>	
Markaðssetning og vöruþróun á gærum	500
<b>Marbendill ehf.</b>	
Ræktun kræklinga og vinnsla í Hrísey	1.750
<b>Murr ehf. / Þorleifur Ágústsson</b>	
Íslenskur kattamat, vöruþróun og markaðssetning	500
<b>Nes-Listamiðstöð ehf.</b>	
Uppbygging alþjóðlegrar listamiðstöðvar á Skagaströnd	650
<b>Norðurskel ehf.</b>	
Vinnsla og markaðssetning á bláskel	2.000
<b>Ó.S. bílaþjónusta ehf.</b>	
Vöruþróun í áliðnaði	1.500
<b>PharmArctica ehf.</b>	
Markaðssetning og umbúðaþróun	1.000
<b>Rannsóknastofnun Háskólans á Akureyri</b>	
Vöktunarverkefni á Austurlandi	4.000
<b>Reykofninn - Grundarfirði ehf.</b>	
Sæbjúgnaútgerð, vöruþróun og markaðssetning	1.050
<b>SagaMedica - Heilsujurtir ehf.</b>	
Markaðssetning erlendis á náttúruvörum	1.600
<b>Saltfisksetur Íslands ses.</b>	
Markaðssetning Saltfiskseturs á Íslandi	1.500
<b>Sjávarleður hf.</b>	
Markaðsetning og vöruþróun á fiskiroði	500
<b>Sjóstangveiðifélag Húsavíkur ehf.</b>	
Vöruþróun ævintýraferða	1.000



<b>Snæfellsbær</b>	
Atthagastofnun í Snæfellsbæ	2.000
<b>Stykkishólmubær</b>	
Heilsuefning í Stykkishólmi	2.700
<b>Útgerðarfélagið Röðull ehf.</b>	
Markaðssetning siglinga norður yfir heimskautsbaug	1.250
<b>Vélfang ehf.</b>	
Þróun og smíði roðvéla - markaðssetning fiskvinnsluvélalínu fyrir sjó- og landvinnslu	2.500
<b>Þorskeldi ehf.</b>	
Veiðar á þorski til áframeldis	2.000
	<hr/>
	<b>49.050</b>

## Hlutafé

Baðfélag Mývatnsveitar ehf.	5.000
Reykofninn-Grundarfirði ehf.	4.000
Tó hf.	4.000
	<hr/>
	<b>13.000</b>

## Greiðslur til atvinnuþróunarfélaga

Kr.

<b>Samtök sveitarfélaga á Vesturlandi-ráðgjöf</b>	21.128.822
<b>Atvinnuþróunarfélag Vestfjarða</b>	41.065.942
<b>SSNV atvinnuráðgjöf</b>	21.128.822
<b>Atvinnuþróunarfélag Eyjafjarðar</b>	13.722.462
<b>Atvinnuþróunarfélag Þingeyinga</b>	14.134.411
<b>Þróunarfélag Austurlands</b>	24.068.822
<b>Atvinnuþróunarfélag Suðurlands</b>	22.598.822
<b>Samtök sveitafélaga á Suðurnesjum</b>	5.732.207
<b>Óráðstafað</b>	1.119.690
	<hr/>
	<b>164.700.000</b>



## **Lög og reglugerð um Byggðastofnun**

## Lög um Byggðastofnun

Lög nr. 106 frá 27. desember 1999.

### I. KAFLI Hlutverk og skipulag.

#### 1. gr.

##### *Yfirstjórn og staðsetning.*

Byggðastofnun er sérstök stofnun í eigu íslenska ríkisins og heyrir undir yfirstjórn iðnaðarráðherra. Iðnaðarráðherra ákveður staðsetningu Byggðastofnunar að fenginni tillögu stjórnar.

#### 2. gr.

##### *Hlutverk.*

Hlutverk Byggðastofnunar er að vinna að eflingu byggðar og atvinnulífs á landsbyggðinni. Í samræmi við hlutverk sitt vinnur stofnunin að undirbúningi, skipulagi og fjármögnun verkefna og veitingu lána með það að markmiði að treysta byggð, efla atvinnu og stuðla að nýsköpun í atvinnulífi. Fjármögnun verkefna skal eftir föngum vera í samstarfi við aðra. Byggðastofnun fylgist með þróun byggðar í landinu, m.a. með gagnasöfnun og rannsóknnum. Stofnunin skipuleggur og vinnur að atvinnuráðgjöf í samstarfi við atvinnuþróunarfélög, sveitarfélög og aðra. Stofnunin getur gert eða látið gera áætlanir um þróun byggðar og atvinnulífs í þeim tilgangi að treysta búsetu og atvinnu í byggðum landsins. Stofnunin getur einnig tekið þátt í gerð svæðisskipulags samkvæmt skipulags- og byggingarlögum.

#### 3. gr.

##### *Ársfundur og stjórn.*

Halda skal ársfundur Byggðastofnunar fyrir 1. júlí ár hvert. Nánar skal kveðið á um ársfund í reglugerð. Iðnaðarráðherra skipar á ársfundi sjö menn í stjórn Byggðastofnunar til eins árs í senn og sjö menn til vara. Iðnaðarráðherra skipar formann og varaformann og ákveður þóknun stjórnar. Á stjórnarfundum ræður afl atkvæða.

#### 4. gr.

##### *Verkefni stjórnar.*

Verkefni stjórnar Byggðastofnunar eru:

1. Að ákveða starfsskipulag að því leyti sem það hefur ekki verið gert í reglugerð.
2. Að móta stefnu um helstu áherslur, verkefni og starfshætti og sjá til þess að henni sé framfylgt.
3. Að ákveða rekstrar- og starfsáætlun til eins árs í senn.
4. Að vinna að samstarfi við aðrar stofnanir og sjóði sem starfa að eflingu atvinnulífs í því skyni að samhæfa og gera atvinnuráðgjöf og stuðningsaðgerðir markvissar.
5. Að fjalla um áætlanir sem stofnunin vinnur að, svo og skýrslur um starfsemi hennar.
6. Að fjalla um og samþykkja ársreikning.
7. Að taka ákvarðanir um heildarlántöku, sbr. 15. gr.
8. Að taka ákvarðanir um hlutafjárkaup og þátttöku í eignarhalds-, fjárfestingar- og þróunar-

félögum.

9. Að setja reglur um lánakjör og fjármögnun verkefna.

10. Að taka ákvarðanir og setja reglur um lán- og ábygðarveitingar. Þá skal stjórn setja reglur um upplýsingagjöf til stjórnar um þau efni.

11. Önnur verkefni sem iðnaðarráðherra felur stjórn að vinna á sviði byggða- og atvinnumála.

#### 5. gr.

##### *Forstjóri.*

Iðnaðarráðherra skipar forstjóra til fimm ára í senn að fenginni tillögu stjórnar. Kjararáð ákveður starfskjör forstjóra.

#### 6. gr.

##### *Verkefni forstjóra.*

Verkefni forstjóra Byggðastofnunar eru:

1. Að stjórna daglegum rekstri stofnunarinnar.
2. Að gera tillögur til stjórnar um:
  - a. starfsskipulag stofnunarinnar,
  - b. rekstrar- og starfsáætlun,
  - c. áherslur í starfsemi,
  - d. lántökur og heildarlántlán,
  - e. reglur um lánakjör.
3. Að ráða stofnuninni starfsfólk.
4. Önnur verkefni sem honum eru falin af stjórn.

### II. KAFLI Starfsemi.

#### 7. gr.

##### *Byggðaáætlun.*

Iðnaðarráðherra leggur fyrir Alþingi tillögu til þingsályktunar um stefnumótandi byggðaáætlun fyrir fjögurra ára tímabil. Áætlunin skal lýsa markmiðum og stefnu ríkisstjórnarinnar í byggðamálum, áætlunum um aðgerðir og tengsl byggðastefnu við almenna stefnu í efnahags- og atvinnumálum og áætlunum á sviði opinberrar þjónustu í landinu. Í byggðaáætlun skal gerð grein fyrir ástandi og horfum í þróun byggðar í landinu.

Iðnaðarráðherra skal vinna að byggðaáætlun í samvinnu við Byggðastofnun. Við gerð byggðaáætlunar hafi iðnaðarráðherra samráð við önnur ráðuneyti, sveitarfélög og aðra aðila eftir þörfum. Byggðaáætlun skal endurskoða á tveggja ára fresti.

#### 8. gr.

##### *Rannsóknir á atvinnu- og byggðapróun.*

Byggðastofnun vinnur að gagnasöfnun og rannsóknum og fylgist með atvinnu- og byggðapróun og helstu áhrifaþáttum hennar og árangri opinberra stuðningsaðgerða á sviði atvinnumála og byggðapróunar, jafnt á Íslandi sem í löndum þar sem svipaðar aðstæður eru. Stofnunin getur tekið þátt í alþjóðlegum rannsóknarverkefnum og gert samninga við háskóla, rannsóknastofnanir og aðra um rannsóknir á þessu sviði.

**9. gr.**

**Atvinnuráðgjöf.**

Byggðastofnun skipuleggur og vinnur að ráðgjöf við atvinnulífið á landsbyggðinni í samstarfi við atvinnuþróunarfélög, sveitarfélög og aðra. Stofnunin skal í samstarfi við þá aðila sem sinna atvinnuráðgjöf vinna að bættu skipulagi atvinnuráðgjafar og aukinni þekkingu ráðgjafa, m.a. í því skyni að gera ráðgjöfina markvissa og stuðla að betri nýtingu fjármuna.

Stofnunin getur gert samninga við atvinnuþróunarfélög, stofnanir, sveitarfélög, sjálfstætt starfandi ráðgjafa eða aðra um að annast atvinnuráðgjöf á tilteknu sviði, atvinnugrein eða landsvæði.

**10. gr.**

**Fjármögnun verkefna.**

Byggðastofnun veitir framlög til verkefna á sviði atvinnuuppbyggingar og nýsköpunar. Stjórn stofnunarinnar ákveður verkefni og leitar eftir samstarfsaðilum um þau. Við umfjöllun um einstök verkefni getur stjórnin, ásamt samstarfsaðilum, sett á fót verkefnanefndir til ráðgjafar. Einnig er heimilt að fela atvinnuþróunarfélögum úthlutun fjár til einstakra verkefna.

**11. gr.**

**Veiting lána og ábyrgða.**

Byggðastofnun veitir lán eða ábyrgðir í samræmi við hlutverk sitt, sbr. 2. gr. Stjórn stofnunarinnar getur falið forstjóra að ákveða einstakar lánveitingar samkvæmt reglum sem stjórn setur, sbr. 10. tölul. 4. gr. Reikningslegur aðskilnaður skal vera á milli lánastarfsemi stofnunarinnar og annarrar starfsemi. Fjárhagslegt markmið lánastarfsemi stofnunarinnar samkvæmt þessari grein skal vera að varðveita eigið fé hennar að raungildi.

Stjórn Byggðastofnunar getur tekið ákvörðun um að gera samninga um að fela fjármálastofnunum afgreiðslu og innheimtu lána, sem og aðra fjármálaumsýslu stofnunarinnar.

**12. gr.**

**Fjármögnun þróunarverkefna.**

Byggðastofnun er heimilt að fjármagna áhættusöm verkefni á sviði atvinnuþróunar og nýsköpunar samkvæmt nánari reglum sem iðnaðarráðherra setur að fengnum tillögum stjórnar.

Þessi starfsemi skal einkum fjármögnuð með sérstökum framlögum úr ríkissjóði.

**III. KAFLI**  
**Önnur ákvæði.**

**13. gr.**

**Upplýsingar um starfsemi.**

Iðnaðarráðherra skal gefa Alþingi árlega skýrslu um starfsemi Byggðastofnunar og framvindu byggðaáætlunar. Ársreikningum skal fylgja skrá yfir verkefni stofnunarinnar og fjármögnun þeirra.

**14. gr.**

**Tekjur.**

Tekjur Byggðastofnunar eru:

1. Framlag úr ríkissjóði eins og ákveðið er í fjárlögum hverju sinni.
2. Fjármagnstekjur.

**15. gr.**

**Lántaka.**

Byggðastofnun er heimilt innan ramma fjárlaga að taka lán til starfsemi sinnar innan lands eða erlendis, annaðhvort í eigin nafni eða fyrir milliöngu annarra aðila.

**16. gr.**

**Fjárvarsla.**

Handbært fé Byggðastofnunar skal geyma á reikningum í bönkum og sparissjóðum eða tryggingum verðbréfum.

**17. gr.**

**Undanþága frá gjöldum og sköttum.**

Byggðastofnun er undanþegin öllum opinberum gjöldum og sköttum til ríkissjóðs.

**18. gr.**

**Þagnarskylda.**

Stjórnarmenn og allir starfsmenn Byggðastofnunar eru bundnir þagnarskyldu um atriði sem þeir fá vitneskju um í starfi sínu og leynt skulu fara samkvæmt lögum, fyrirmælum yfirboðara eða eðli málsins. Þagnarskylda helst þótt látið sé af starfi.

**19. gr.**

**Reglugerð.**

Nánari ákvæði um skipulag og starfsemi Byggðastofnunar og framkvæmd laga þessara má setja með reglugerð.

**20. gr.**

**Gildistaka.**

Lög þessi öðlast gildi 1. janúar 2000. Frá og með sama tíma falla úr gildi lög nr. 64/1985, um Byggðastofnun, með áorðnum breytingum.

Ákvæði til bráðabirgða.

Við gildistöku laga þessara skipar iðnaðarráðherra stjórn Byggðastofnunar skv. 3. gr. fram að fyrsta ársfundi sem halda skal fyrir 1. júlí 2000.

## REGLUGERÐ fyrir Byggðastofnun

### I. KAFLI

#### Hlutverk og skipulag.

##### 1. gr.

##### Stjórnsýsluleg staða.

Byggðastofnun er sérstök stofnun í eigu íslenska ríkisins og heyrir undir yfirstjórn iðnaðarráðherra.

##### 2. gr.

##### Hlutverk.

Hlutverk Byggðastofnunar er að vinna að eflingu byggðar og atvinnulífs á landsbyggðinni. Til að stuðla að vexti, nýsköpun og umbreytingu í atvinnulífi veitir stofnunin m.a. lán og ráðgjöf, fjármagnar og skipuleggur verkefni og stuðlar að öflugri atvinnuráðgjöf. Til að stuðla að eflingu byggðar gerir stofnunin tillögur og áætlanir sem grundvallaðar eru á gagnadóflun og rannsóknnum.

##### 3. gr.

##### Ársfundur.

Halda skal ársfund Byggðastofnunar fyrir 1. júlí ár hvert. Stjórn Byggðastofnunar ákveður fundardag, fundarstað og dagskrá fundarins. Á ársfundi skal fjalla um aðgerðir og horfur í byggðamálum og starfsemi Byggðastofnunar. Ársfundinn sitja iðnaðarráðherra og stjórn og stjórnendur Byggðastofnunar. Ennfremur skal bjóða til fundarins fulltrúum atvinnuþróunarfélaga og sveitarfélaga, alþingismönnum, fulltrúum annarra stofnana og aðila sem vinna að atvinnu- og byggðarþróunarmálum, fjölmiðlum og öðrum sem málið varðar.

##### 4. gr.

##### Verkefni stjórnar.

Stjórn Byggðastofnunar mótast stefnu fyrir stofnuna og sér til þess að henni sé framfylgt. Formaður stjórnar boðar til funda. Stjórnin getur falið lánanefnd sem forstjóri veitir forstöðu að taka ákvarðanir um einstakar lánveitingar samkvæmt reglum sem stjórn setur. Í þeim reglum skal m.a. koma fram markmið lánastarfseminnar, lánskjarastefna og hámark láns og áhættuframlags vegna einstaks fyrirtækis. Ennfremur skipan og starfsskipulag lánanefndar, viðmiðun við ákvarðanatöku, ferill umsókna, upplýsingagjöf til umsækjenda og svartími. Þá skal kveðið á um reglulega upplýsingagjöf til stjórnar vegna eftirlits- hlutverks hennar.

Byggðastofnun skal við ákvarðanir sínar gæta jafnræðis milli aðila sem eru í sambærilegri stöðu. Þess skal sérstaklega gætt að fyrirgreiðsla stofnunarinnar til fyrirtækja og einstaklinga raski sem minnst samkeppnisaðstöðu annarra atvinnu- fyrirtækja á landsbyggðinni.

##### 5. gr.

##### Verkefni forstjóra.

Iðnaðarráðherra skipar forstjóra Byggðastofnunar til fimm ára í senn að fenginni tillögu stjórnar. Forstöðumaður fyrirtækjasviðs skal vera staðgengill forstjóra. Forstjóri annast framkvæmdastjórn og daglegan rekstur stofnunarinnar og skal í þeim efnum fara eftir þeirri stefnu og fyrirmælum sem stjórnin hefur gefið. Hann gerir tillögur til stjórnar um skipulag og stefnu. Forstjóri veitir lánanefnd jafnframt forstöðu. Að öðru leyti en mælt er fyrir um í lögum um Byggðastofnun og reglugerð þessari fer um verkefni forstjóra samkvæmt lögum um lánastofnanir aðrar en viðskiptabanka og sparisjóði.

### II. KAFLI

#### Starfsemi.

##### 6. gr.

##### Skipulag starfseminnar.

Starfsemi Byggðastofnunar skal, auk skrifstofu forstjóra, skiptast í eftirtalin svið:

1. Fyrirtækjasvið sem annast m.a. lánsbeiðnir, ráðgjöf, útborgun lána, verkefnafjármögnun, athuganir og þróunarverkefni vegna fyrirtækja og atvinnulífs.
2. Þróunarsvið sem annast samstarf við atvinnuþróunarfélög og stofnanir, gagnasöfnun og úrvinnslu upplýsinga og hefur umsjón með úttektum, rannsóknum og öðru þróunarstarfi á sviði byggðamála og atvinnulífs.
3. Lögfræðisvið sem annast m.a. lögfræðileg verkefni, innheimtu og yfirstjórn skjalagerðar.
4. Rekstrarsvið sem annast m.a. rekstur stofnunarinnar, bókhald, innheimtu lána, ásamt gerð rekstrar- og greiðsluáætlana.

##### 7. gr.

##### Áætlun.

Í upphafi hvers árs skal stjórn Byggðastofnunar láta gera áætlun um starfsemi stofnunarinnar á viðkomandi ári. Áætlun þessi skal vera í tveimur hlutum: Starfsáætlun og áætlun fyrir lánastarfsemi. Lánastarfsemin skal greiða þann kostnað í rekstri stofnunarinnar sem til hennar má rekja. Áætlanir skulu sendar iðnaðarráðherra til kynningar eigi síðar en 15. febrúar ár hvert. Í starfsáætlun skal fjallað um þau verkefni sem stjórn stofnunarinnar vill að unnið sé að og ekki teljast til venjubundinna verkefna. Þar skal einnig vera rekstraráætlun fyrir annað en lánastarfsemina. Gera skal grein fyrir hvernig framlögum á fjárlögum og öðrum tekjum skal ráðstafað í kostnað við rekstur, þátttöku í kostnaði vegna starfsemi atvinnuþróunarfélaga, fjármögnun verkefna og kaupa á hlutafé. Í áætlun fyrir lánastarfsemi skal koma fram stefna um útlán ársins og rekstrar- og fjárhagsáætlun fyrir lánastarfsemina. Þar skal m.a. sundurliða nauðsynleg framlög í afskriftarreikning útlána vegna almennra

lána og áhættulána. Með áhættulánum er átt við lán með meiri áhættu en vaxtamunur þeirra getur greitt. Í áætlun um fjármögnun verkefna skal gerð grein fyrir þeim verkefnum sem stofnunin hyggst vinna að á árinu og þeim markmiðum sem stefnt er að með þeim. Þar skal gerð grein fyrir því hvert framlag stofnunarinnar er til einstakra verkefna og hvert framlag samstarfsaðila er.

### III. KAFLI Atvinnuráðgjöf.

#### 8. gr. Efling atvinnulífs.

Byggðastofnun vinnur að aukinni fjölbreytni atvinnulífsins á landsbyggðinni og aðlögun þess að breyttum aðstæðum, m.a. með eflingu rannsóknar- og þróunarstarfs og aukinni notkun upplýsingatækni í starfsemi fyrirtækja. Byggðastofnun gerir samninga við atvinnuþróunarfélög, stofnanir, sveitarfélög, sjálfstætt starfandi ráðgjafa eða aðra um að annast atvinnuráðgjöf á tilteknu sviði, atvinnugrein eða landsvæði. Þá skal stofnunin vinna að því að efla samstarf og samhæfingu í atvinnuþróunarstarfsemi. Byggðastofnun veitir atvinnuþróunarfélögum faglega aðstoð við atvinnuþróun og nýsköpun, miðlar upplýsingum, aðstoðar við endurmenntun, samræmingu á starfsemi atvinnuþróunarfélaganna og eflingu samstarfs þeirra á milli. Hún myndar tengsl við stofnanir sem vinna að atvinnu- og byggðaðróun, skipuleggur samstarfsverkefni og aðstoðar við leit að samstarfsaðilum varðandi sérhæfð mál.

#### 9. gr. Efling búsetuþátta.

Byggðastofnun hefur samvinnu við atvinnuþróunarfélög, sveitarfélög og opinberar stofnanir og aðra aðila um eflingu búsetuþátta. Þar má telja menntun og menningu, samgöngur, umhverfismál og þjónustu. Byggðastofnun getur tekið þátt í gerð svæðisskipulags samkvæmt skipulags- og byggingarlögum. Byggðastofnun tekur þátt í samstarfshópum og aðstoðar við greiningu vanda dreifbýlla svæða, þar sem veruleg röskun hefur orðið á atvinnuháttum og búsetu.

#### 10. gr. Rannsóknir, upplýsingar og umsagnir.

Byggðastofnun vinnur að gagnasöfnun og rannsóknum og fylgist með atvinnu- og byggðaðróun og helstu áhrifaþáttum hennar og árangri opinberra stuðningsaðgerða á sviði atvinnumála og byggðaðróunar, jafnt á Íslandi sem í löndum þar sem svipaðar aðstæður eru. Stofnunin getur tekið þátt í alþjóðlegum rannsóknarverkefnum og gert samninga við háskóla, rannsóknastofnanir og aðra um rannsóknir á þessu sviði. Byggðastofnun metur áhrif lagasetningar og annarra stjórnvaldsaðgerða á byggðaðróun. Byggðastofnun veitir umsagnir og getur unnið greinargerðir og tillögur fyrir Alþingi, ráðuneyti, stofnanir, sveitarfélög og aðra á verkefnasviði sínu.

#### 11. gr. Samstarf og samskipti.

Byggðastofnun vinnur að myndun samstarfsneta og getur tekið þátt í og skipulagt innlend og erlend samstarfsverkefni á sviði byggða- og atvinnumála. Byggðastofnun aðstoðar atvinnuþróunarfélög og aðra samstarfsaðila við gerð og öflun slíkra verkefna.

#### 12. gr. Stefnumótandi byggðaaætlun.

Iðnaðarráðherra leggur fyrir Alþingi tillögu til þingsályktunar um stefnumótandi byggðaaætlun fyrir fjögurra ára tímabil. Áætlunin skal lýsa markmiðum og stefnu ríkisstjórnarinnar í byggðamálum, áætlunum um aðgerðir á sviði atvinnumála, opinberrar þjónustu o.fl.

Koma skal fram með hvaða hætti einstakar aðgerðir skulu fjármagnaðar, tímasetning þeirra og hver ber ábyrgð á framkvæmd þeirra. Í byggðaaætlun skal gerð grein fyrir ástandi og horfum í þróun byggðar og framvindu gildandi byggðaaætlunar.

Iðnaðarráðherra skal vinna að byggðaaætlun í samvinnu við Byggðastofnun og leita faglegrar ráðgjafar hjá stofnuninni um rannsóknir og úttektir til undirbúnings gerð byggðaaætlunar. Við gerð byggðaaætlunar hafi iðnaðarráðherra samráð við önnur ráðuneyti, sveitarfélög og aðra aðila eftir þörfum.

Byggðaaætlun skal endurskoða á tveggja ára fresti. Byggðastofnun fylgist með framkvæmd þeirra þátta stefnumótandi byggðaaætlunar sem ráðherra felur henni.

### IV. KAFLI Fjármögnun verkefna og veiting lána og ábyrgða.

#### 13. gr. Fjármögnun verkefna.

Byggðastofnun veitir framlög til verkefna vegna atvinnuuppbyggingar og á sviði nýsköpunar. Stjórn stofnunarinnar ákveður verkefni og leitar eftir samstarfsaðilum um þau. Við umfjöllun um einstök verkefni getur stjórn, ásamt samstarfsaðilum, sett á fót verkefnanefndir til ráðgjafar. Byggðastofnun getur einnig falið atvinnuþróunarfélögum úthlutun fjár til einstakra verkefna.

#### 14. gr. Veiting lána og ábyrgða.

Byggðastofnun veitir lán og ábyrgðir. Stjórn stofnunarinnar getur falið forstjóra að ákveða einstakar lánveitingar samkvæmt reglum sem stjórn setur. Lánskjör skulu ákveðin af stjórn. Lánstími skal ekki vera lengri en 25 ár.

Markmið lánastarfseminnar er m.a. að tryggja fyrirtækjum og einstaklingum í atvinnurekstri á landsbyggðinni aðgang að langtímalánum á sem hagstæðustum kjörum, stuðla að vexti fram-sækinna fyrirtækja, nýsköpun í atvinnulífi og eflingu byggða.

Fjárhagslegt markmið lánastarfseminnar er að varðveita eigið fé að raungildi.

**15. gr.**

**Umsóknir um lán.**

Við mat á umsóknum skal hafa til viðmiðunar rekstur og rekstrarhorfur fyrirtækis, fjárhagsstöðu, reynslu og þekkingu fyrirsvarsmanna þess, tryggingar fyrir lánum, nýsköpunargildi, samkeppnis-sjónarmið og gildi fyrir uppbyggingu atvinnulífs á landsbyggðinni. Þá skal lögð áhersla á samstarf við aðrar lánastofnanir og stuðla að því að þær láni til fyrirtækja á landsbyggðinni. Öll lán skal áhættuflokka við afgreiðslu, m.a. miðað við rekstrarhorfur fyrirtækis, fjárhagsstöðu og tryggingar fyrir lánum.

Umsóknir um lán skulu að jafnaði vera á umsóknareyðublöðum sem fást hjá stofnuninni og atvinnuþróunarfélögum.

**16. gr.**

**Eftirgjöf lána.**

Óheimilt er að gefa eftir veitt lán. Frá þessu má þó gera undantekningar þegar sérstakar ástæður mæla með, svo sem þegar lán eru ekki með haldbærum tryggingum og það samræmist innheimtuhagsmunum stofnunarinnar. Leita skal umsagnar Ríkisendurskoðanda áður en einstök lán eru gefin eftir.

**17. gr.**

**Takmarkanir.**

Byggðastofnun er heimilt að fjármagna verkefni, veita lán og ábyrgðir á landsbyggðinni, þ.e. ekki í eftirtöldum sveitarfélögum:

Hafnafjarðarkaupstað, Garðabæ, Bessastaðahreppi, Kópavogskaupstað, Seltjarnarneskaupstað, Reykjavíkurborg og Mosfellsbæ.

Um fjármögnunar- og lánastarfsemi Byggðastofnunar gilda ákvæði samningsins um Evrópska efnahagssvæðið, sbr. lög nr. 2/1993.

Aðstoð sem fellur undir c-lið 3. mgr. 61. gr. EES-samningsins vegna fjárfestinga skal ekki nema hærri fjárhæð en svarar til 17% að teknu tillit til tekjuskatts, af upphaflegum stofnkostnaði vegna starfsstöðvar eða breytinga á henni. Til viðbótar er heimilt að veita smáum og meðalstórum fyrirtækjum aðstoð er svarar til allt að 10% af sömu kostnaðarþáttum, sbr. skilgreiningu 10.2 í leiðbeiningarreglum Eftirlitsstofnunar EFTA um ríkisaðstoð, sem birtar eru í EES-viðbæti við Stjórnartíðindi EB. Framangreindir hundraðshlutar eru hámarksviðmiðanir fyrir alla opinbera fjárhagsaðstoð til sama verkefnis.

Við útreikning og mat á veittri aðstoð skal miða við þá ávöxtun sem fengist hefði við eðlilegar markaðsaðstæður hverju sinni.

**V. KAFLI**

**Þátttaka í atvinnurekstri.**

**18. gr.**

**Stofnun fyrirtækja.**

Byggðastofnun getur, í samræmi við hlutverk sitt, stuðlað að stofnun nýrra fyrirtækja samkvæmt ákvörðun stjórnar. Höfð skal hliðsjón af byggða-áætlun við slíkar ákvarðanir.

Til að stuðla að stofnun nýrra fyrirtækja getur Byggðastofnun veitt aðstoð og ráðgjöf við undirbúning, svo og veitt ábyrgðir og lagt fram fjármagn. Almennt séð skal fjárhagsleg fyrirgreiðsla miðast við að stofnunin sé ekki sjálf beinn þátttakandi í atvinnurekstri. Þó er stofnuninni heimilt að taka þátt í félagi með allt að 30% hlutfjárframlagi ef ríkar ástæður eru til að mati stjórnar stofnunarinnar. Byggðastofnun er þó ávallt heimilt að taka þátt í félagi með hlutfjárframlagi eða öðrum stofnframlögum sem eigandi ef um er að ræða eignarhalds-, fjárfestingar- eða þróunarfélag, þar með talin atvinnuþróunarfélög.

Þrátt fyrir ákvæði 2. mgr. er Byggðastofnun ætíð heimilt að verja kröfur sínar með því að breyta þeim í hlutfé. Þá er Byggðastofnun heimilt að breyta fullnustueignum í hlutfé þegar það er talið vera fjárhagslega hagkvæmasta leiðin til að verja innheimtuhagsmuni stofnunarinnar.

**19. gr.**

**Sala hlutabréfa (eignarhluta).**

Þjóða skal til sölu á almennum markaði þau hlutabréf sem Byggðastofnun á og skal við það miðað að hlutabréfin séu auglýst til sölu eigi sjaldnar en einu sinni á ári. Heimilt er einnig að setja bréfin í sölu á viðurkenndum hlutabréfamarkaði. Ákvæði þessarar greinar taka ekki til hlutfjár-eignar Byggðastofnunar í eignarhalds-, fjárfestingar- og þróunarfélögum, þar með talið atvinnuþróunarfélögum, en stjórn Byggðastofnunar er heimilt að selja hlutabréf stofnunarinnar í slíkum félögum.

**20. gr.**

**Eignarhalds-, fjárfestingar- og þróunarfélög.**

Með vísan til hlutverks Byggðastofnunar er stjórn stofnunarinnar heimilt að ákveða að stofnunin taki þátt í eignarhalds-, fjárfestingar- og þróunarfélögum með allt að 40% eignaraðild. Skilyrði slíkrar aðildar er að fagfjárfestar, fyrirtæki í einkaeigu og einstaklingar eigi a.m.k. 10% hlutfjár í slíkum félögum. Þá skal stofnunin hafa samstarf við fjárfestingarsjóði og lánastofnanir, eftir því sem við á, um fyrirgreiðslu til verkefna sem samrýmast hlutverki hennar.

**VI. KAFLI**  
**Önnur ákvæði.**

**21. gr.**

**Upplýsingar um starfsemi.**

Iðnaðarráðherra skal gefa Alþingi árlega skýrslu um starfsemi Byggðastofnunar og framvindu byggðaáætlunar.

**22. gr.**

**Tekjur.**

Tekjur Byggðastofnunar eru framlag úr ríkissjóði og fjármagnstekjur.

**23. gr.**

**Lántaka.**

Byggðastofnun er heimilt innan ramma fjárlaga að taka lán til starfsemi sinnar innan lands eða erlendis, annaðhvort í eigin nafni eða fyrir milli-göngu annarra aðila.

**24. gr.**

**Þagnarskylda.**

Stjórnarmenn og allir starfsmenn Byggðastofnunar eru bundnir þagnarskyldu um atriði sem þeir fá vitneskju um í starfi sínu og leynt skulu fara samkvæmt lögum, fyrirmælum yfirboðara eða eðli málsins. Þagnarskylda helst þótt látið sé af starfi.

**25. gr.**

**Hæfi stjórnarmanna.**

Stjórnarmaður skal ekki taka þátt í meðferð máls er varðar fyrirtæki ef hann situr í stjórn þess eða er starfsmaður þess. Hann skal einnig víkja ef hann er verulega fjárhagslega háður fyrirtæki vegna eignaraðildar, viðskipta eða af öðrum ástæðum. Sama gildir um þátttöku stjórnarmanns í meðferð máls er varðar aðila sem eru honum svo persónulega tengdir að hætta sé á að hann fái ekki litið hlutlaust á málið. Við upphaf stjórnarsetu ber stjórnarmanni að leggja fram yfirlit yfir þau fyrirtæki sem hann telur að svo sé ástatt um að hann geti ekki tekið þátt í afgreiðslu á málefnum þeirra. Hann skal einnig tilkynna ef breytingar verða á högum hans að þessu leyti.

**26. gr.**

**Reglugerðarheimild.**

Reglugerð þessi er sett samkvæmt heimilt í lögum nr. 106/1999 um Byggðastofnun, svo og með vísan til 61. gr. samningsins um Evrópska efnahagssvæðið, sbr. 1. mgr. 2. gr. laga nr. 2/1993, um lagagildi samningsins hér á landi. Reglugerð þessi öðlast gildi við birtingu.

*Iðnaðarráðuneytinu, 16. maí 2000.*