



BYGGÐASTOFNUN

# ÁRSSKÝRSLA 2016



Umsjón: Guðmundur Guðmundsson  
Hönnun og umbrot: Hvíta húsið  
Prentvinnsla: Prentmet  
Forsíðumyndin er frá Grenivík. Gettyimages  
Aðrar ljósmyndir: Ragnar Th. Sigurðsson  
Kort og gróf: Byggðastofnun nema annað sé tekið fram

## EFNISYFIRLIT

Formáli stjórnarformanns .....	4
Inngangur forstjóra .....	6
Stjórn og starfsfólk Byggðastofnunar .....	9
Starfsemi fyrirtækjasviðs .....	10
Starfsemi þróunarsviðs .....	14
Byggðarannsóknasjóður og styrkir til meistaranema ...	32
Fjárhagur og rekstur .....	34
Ársreikningur Byggðastofnunar 2016 .....	36
Framlög og styrkir .....	51
Lög og reglugerð um Byggðastofnun .....	52

# FORMÁLI STJÓRNARFORMANNS

---

Í ársskýrslu síðasta árs var tilkynnt að búið væri að ákveða að Byggðastofnun reisti sér hús á Sauðárkróki undir starfsemi sína. Þótt vel hafi farið um stofnunina í núverandi húsnæði er orðið brýnt að það þjóni betur þeim verkefnum sem unnin eru í Byggðastofnun. Það er stundum sagt að góðir hlutir gerist hægt og það á við hér. Þegar þessi orð eru rituð er verið að ganga frá samningum við bjóðendur að hönnun hússins við Sauðármýri 2 og standa vonir til að hægt verði að bjóða út byggingu hússins á samarmánuðum og hefja framkvæmdir í kjölfarið.

---

Með lögum nr. 64/1985 var Byggðastofnun komið á fót sem sjálfstæðri ríkisstofnun er heyrði undir forsætisráðherra og tók yfir eignir og skuldbindingar Byggðasjóðs. Var sú aðgerð hluti af viðtækri uppstokkun á sjóðakerfi ríkisins.

Samkvæmt 2. gr. laganna var hlutverk Byggðastofnunar að stuðla að þjóðfélagslega hagkvæmri þróun byggðar í landinu. Þetta skyldi stofnunin gera með áætlanagerð um byggða- og atvinnuþróun og með því að veita lán eða annan fjárhagslegan stuðning í því skyni m.a. að bæta aðstöðu til búsetu í einstökum byggðarlögum og koma í veg fyrir óæskilega byggðaröskun.

Með lögum nr. 106/1999 var ýmsum þáttum í starfsemi Byggðastofnunar breytt og hún flutt undir valdsvið þáverandi iðnaðarráðherra. Samhliða voru ráðherra fengnar auknar heimildir til að hafa áhrif á störf stofnunarinnar. Þá varð einnig sú breyting gerð í lögum að lögð var meiri áhersla en áður á rannsóknahlutverk Byggðastofnunar á sviði byggða- og atvinnuþróunar. Við myndun nýrrar ríkisstjórnar í byrjun þessa árs var enn gerð breyting á

stjórnskipulagi stofnunarinnar er hún var flutt undir valdsvið ráðherra samgöngu- og sveitarstjórnarmála. Byggðamál og byggðaþróun snúa fyrst og fremst að innviðum landsins okkar. Hvernig við viljum að byggðirnar þróist með tilliti til atvinnulífs, samgangna, heilbrigðis- og menntamála og annarra þátta sem lúta að grunnskilyrðum fyrir búsetu. Allir þessir þættir, innviðir samfélaganna í viðum skilningi, eru einnig megin viðfangsefni sveitarstjórna í landinu. Sveitarfélögin mynda ramma um þá margþættu og flóknu starfsemi og þjónustu sem til staðar þurfa að vera í hverju samfélagi og skapa þannig forsendur fyrir búsetu og grundvöll nútíma lífsskilyrða.

Verkefni Byggðastofnunar snúa einnig að innviðum samfélaganna. Annars vegar er hlutverk hennar að veita fyrirtækjum lán til uppbyggingar og rekstrar og vera þannig fjárhagslegur bakhjarl atvinnulífs á landsbyggðinni. Hins vegar lúta verkefni hennar að því að hafa frumkvæði að og styðja við þróun ýmissa verkefna sem líkleg eru til að styrkja einstakar byggðir og samfélög, bæði með tilliti til atvinnulífs og annarra innviða.



Það er því ótvírætt að verkefni Byggðastofnunar eiga mjög vel heima í ráðuneyti því sem fer með samgöngu- og sveitarstjórnarmál enda eru snertifletirnir margir og hagsmunirnir af öflugri vinnu að sterkari byggðum landsins sameignlegir.

Það er mikilvægt að sátt ríki um aðgerðir stjórnvalda í byggðamálum. Sú byggðaáætlun sem unnið hefur verið að og ráðgert er að lögð verði fyrir Alþingi í haust ber þau nýmæli í sér að ná til sjö ára í stað fjögurra eins og verið hefur. Hún ber einnig þau nýmæli í sér að hún nær til landsins alls, höfuðborgarsvæðið þar með talið. Vinnulag við gerð áætlunarinnar miðar að því að auka skilning og þekkingu á byggðamálum og byggðaðróun, bæði innan stjórnkerfis ríkis og sveitarfélaga sem og annarra aðila sem áætlunin tekur til. Það er von mín að hið víðtæka samráð sem viðhaft hefur verið leiði af sér aukna sátt og aukna áherslu á að hrinda markmiðum hennar í framkvæmd

með markvissum hætti. Það er jafnframt von mín að það leiði af sér meiri sátt og skilning á ólíkum aðstæðum dreifbýlis annars vegar og þéttbýlis hins vegar. Ísland er eitt land og sameiginlega eigum við íbúar landsins ótal tækifæri til framþróunar. Nýtum þau vel, nýtum þau saman.

Byggðastofnun er þjónustustofnun. Hún hefur á að skipa afar hæfu og vel menntuðu starfsfólki sem reiðubúið er að leggja góðum verkefnum lið, verkefnum sem aukið geta hagsæld og velferð íbúa landsins. Hún hefur einnig á að skipa öflugri stjórn með víðtæka þekkingu og reynslu sem er stofnuninni afar dýrmæt. Starfsmönnum öllum sem og stjórn stofnunarinnar eru færðar bestu þakkir fyrir alúð og samviskusemi í öllum störfum sínum.

*Herdís Á Sæmundardóttir*  
Stjórnarformaður Byggðastofnunar

# INNGANGUR FORSTJÓRA

Byggðastofnun stendur á tímamótum um þessar mundir. Byggðamál hafa verið flutt á milli ráðuneyta og heyra nú undir ráðherra samgöngu- og sveitarstjórnarmála. Það verður að teljast eðlileg skipan mála, enda eru viðfangsefni sveitarstjórna og byggðaþróun nátengd og fer því vel á að skipa þeim á sama stað innan Stjórnarráðsins. Ætla má að með því fái stefnumótun á sviði byggðamála aukið vægi og nýja sýn.

Á sama tíma er starfsemi og rekstur Byggðastofnunar í góðu jafnvægi. Árið 2016 er fjórða árið í röð sem stofnunin skilar afgangi án sérstakra eiginfjárframlaga frá ríkissjóði og er þetta besta tímabil rekstrar í sögu stofnunarinnar. Hagnaður ársins 2016 nam 157 m.kr. samanborið við 99 m.kr. hagnað á árinu 2015. Eigið fé nam 2.908 m.kr. í árslok 2016 og hækkaði sem nemur hagnaði ársins. Samkvæmt lögum nr. 161/2002 um fjármálafyrirtæki má eiginfjárlutfall fjármálafyrirtækis ekki fara undir 8%, þ.e. hlutfall eiginfjár af áhættugrunni. Eiginfjárlutfall Byggðastofnunar nam 22,7% í árslok 2016 samanborið við 21,6% árið áður.

Fjárhagsleg staða stofnunarinnar er því sterkari nú en nokkru sinni áður. Þrátt fyrir það er mikilvægt að hafa í huga að með hliðsjón af hlutverki stofnunarinnar er þess ekki að vænta að rekstur hennar skili árvissum hagnaði. Útlánastarfsemi Byggðastofnunar er rekin á grundvelli byggðasjónarmiða með það megin hlutverk að mæta markaðsbresti um aðgang fyrirtækja að lánsfé víða um land. Byggðastofnun er mjög viðkvæm fyrir sveiflum í gengi gjaldmiðla og ytri aðstæðum atvinnulífs landsbyggðanna. Langtímamarkmið í rekstri stofnunarinnar er að niðurstaðan sé sem næst núlli. Sérstaða stofnunarinnar kemur einnig fram í því að hún metur byggðamikilvægi ásamt öðrum málsástæðum þegar fjallað er um einstakar umsóknir um lán. Ljóst má vera að kostnaður verður alltaf nokkur við að reka útlánastarfsemi á þessum forsendum. Því er mikilvægt að eiginfjárstaða Byggðastofnunar sé sterk til að mæta þeirri áhættu.

Stærsta einstaka verkefnið sem unnið var að á árinu 2016 var gerð tillögu til þingsályktunar um stefnumótandi byggðaaáætlun 2017–2023. Byggðaaáætlun er nú í fyrsta skipti unnin skv. lögum um byggðaaáætlun og sóknaráætlanir nr. 69/2015. Markmiði laganna er lýst þannig í 1. gr. : „Markmið laga þessara er að efla byggðaþróun og auka samráð milli ráðuneyta á sviði byggðamála, innan hvers landshluta og milli stjórn-sýslustiga, jafnframt að færa til sveitarstjórna aukna ábyrgð á sviði byggða- og samfélagsþróunar.“

Í 2. mgr. 3. gr. segir: „Áætlunin skal lýsa stefnu ríkisins í byggðamálum hverju sinni og samhæfingu við aðra stefnumótun og áætlanagerð hins opinbera. Byggðaaáætlun skal hafa að meginmarkmiði að jafna tækifæri allra landsmanna til atvinnu og þjónustu, jafna lífskjör og stuðla að sjálfbærri þróun byggðarlaga um land allt. Sérstaka áherslu skal leggja á svæði sem búa við langvarandi fólksfækkun, atvinnuleysi og einhæft atvinnulíf.“

Í samræmi við markmiðsákvæði laganna var lögð höfuðáhersla á opið samráðsferli við gerð áætlunarinnar. Fundir voru haldnir með alþingismönnum, öllum ráðuneytum og um allt land með samráðsvettvöngum sjö landshluta, stjórn Samtaka sveitarfélaga á höfuðborgarsvæðinu, Sambandi íslenskra sveitarfélaga og stýrihópi Stjórnarráðsins um byggðamál. Að auki var lögð mikil vinna í samþættingu byggðaaætlunar við aðrar opinberar áætlanir sem máli skipta á sviði byggðamála, svo sem ferðamálaáætlun og samgönguáætlun svo dæmi séu nefnd.



Þess er að vænta að Alþingi samþykki nýja byggðaaáætlun á haustþingi 2017, en fram að þeim tíma á efalaust eftir að vinna nokkra vinnu við fullnaðarfrágang hennar.

Byggðastofnun hefur á undanförunum árum unnið að því að byggja upp gagnagrunn um byggðamál. Auk lýðfræðilegra gagna sem aðgengileg eru hjá Hagstofu Íslands, hefur stofnunin keypt sérvinnslu gagna frá Hagstofu, Þjóðskrá og fleiri aðilum. Veigamesta viðbót á árinu 2016 voru gögn frá Hagstofu um atvinnutekjur eftir atvinnugreinum og landsvæðum árin 2008–2015. Greining þeirra gagna var gefin út í sérstakri skýrslu sem finna má á heimasíðu Byggðastofnunar. Þá hefur stofnunin einnig fengið skrár yfir lögaðila frá 2013–2015 frá Ferli ehf. Byggðastofnun hefur einnig safnað og birt upplýsingar um staðsetningu ríkisstarfa eftir sveitarfélögum. Með ríkisstörfum er átt við störf greidd af Fjársýslu ríkisins, stöðugildi hjá opinberum hlutafélögum og stöðugildi stofnana sem fá stóran hluta rekstrarfjár á fjárlögum.

Mikil aukning hefur verið í lánsbeiðnum til stofnunarinnar síðustu ár eftir erfiða tíma fljótlega eftir fjármálahrunið 2008. Heildarupphæð lánsúmsókna á árinu 2016 var um 4 milljarðar króna og voru samþykktar 70 umsóknir að fjárhæð um 2,5 milljarðar króna.

Á fyrirtækjasviði Byggðastofnunar er unnið

að því jafnt og þétt að þróa áfram þjónustuframboð stofnunarinnar til að það svari sem best kröfum atvinnulífs landsbyggðanna.

Í drögum að stefnumótandi byggðaaáætlun 2017–2023 segir m.a.: „Nýsköpun í atvinnulífi utan borgsvæða hefur átt undir högg að sækja, en borgir eru víða taldar vélarrými frumkvöðla-starfs, nýsköpunar og þróunar. Þangað hefur leið fólks legið frá svæðum þar sem störfum og fólki fækkar. Aðgengi að fjármagni til nýsköpunar utan höfuðborgarsvæðisins hefur verið takmarkað, frumkvöðlar talið lítinn stuðning þar að finna og eftirsóknarvert fyrir byggðaþróun að bæta úr með betra aðgengi að þolinmóðu lánsfjármagni.“ Til að bregðast við þessu ástandi og skapa grundvöll til aukinnar nýsköpunar og þar með atvinnutækifæri á landsbyggðinni hefur stjórn Byggðastofnunar ákveðið að setja á fót nýja flokk útlána til nýsköpunarverkefna á starfssvæði sínu og verður verkefnið unnið í samstarfi við Nýsköpunarmiðstöð Íslands. Mikilvægt er að hafa í huga að sagan sýnir að lánveitingar til nýsköpunar eru í eðli sínu áhættusamari en hefðbundnar lánveitingar og því nauðsynlegt að vandað sé til verka og reynslan af verkefninu endurmetin reglulega.

Nánari grein er gerð fyrir útlánastarfsemi Byggðastofnunar og öðrum verkefnum hennar í ársskýrslunni.

Á árinu 2017 var hafist handa við hönnun nýs húss undir starfsemi stofnunarinnar á Sauðárkróki, en núverandi húsnæði hentar starfsemi stofnunarinnar ekki lengur. Ákvörðun um að ráðast í nýbyggingu byggir á ítarlegu mati valkosta í húsnæðismálum stofnunarinnar og fór sú vinna fram í samvinnu við Framkvæmdasýslu ríkisins. Eftirfarandi valkostir voru kannaðir:

- a. Núverandi leigusamningur verði framlengdur en húsnæði breytt til að koma til móts við þarfir stofnunarinnar.
- b. Byggt verði nýtt húsnæði fyrir Byggðastofnun.
- c. Auglýst verði eftir öðru húsnæði til langtímaleigu.
- d. Byggðastofnun kaupi húsnæði undir starfseminum.

Könnun leiddi í ljós að valkostir **c** og **d** koma ekki til greina en húsnæði sem mætir þörfum stofnunarinnar er ekki fyrir hendi. Það hefur raunar verið stefna stjórnvalda undanfarin ár að ríkið byggji almennt ekki skrifstofuhúsnæði, en frumathugun Framkvæmdasýslu ríkisins sýnir hins vegar að ef horft er til lengri tíma er fjárhagslega hagkvæmara fyrir Byggðastofnun að byggja sjálf eigið húsnæði fremur en að vera í leiguhúsnæði. Miðað við núverandi húsaleigu má ætla að þar muni tæplega 50 m.kr. á 25 ára tímabili m.v. núverandi stærð húsnæðis. Þá skiptir einnig máli að framkvæmdum á núverandi húsnæði myndi óhjákvæmilega fylgja

mikið rask fyrir starfseminum á framkvæmdatímanum.

Umsvif og verkefni Byggðastofnunar hafa farið vaxandi og eftirsóknarvert er að stofnunin hafi rými til að þróast. Stefna stofnunarinnar felur í sér að vinnuástaða sé þannig skipulögð að gólfllötur nýtist haganlega og henti starfsmönnum í einstaklings- og hópvinnum og viðskiptamönnum sem sækja þjónustu í stofnunina. Mikilvægt er að húsnæði Byggðastofnunar styrki ímynd hennar sem sjálfstæðrar stofnunar sem vinnur að mikilvægum málum lands og þjóðar.

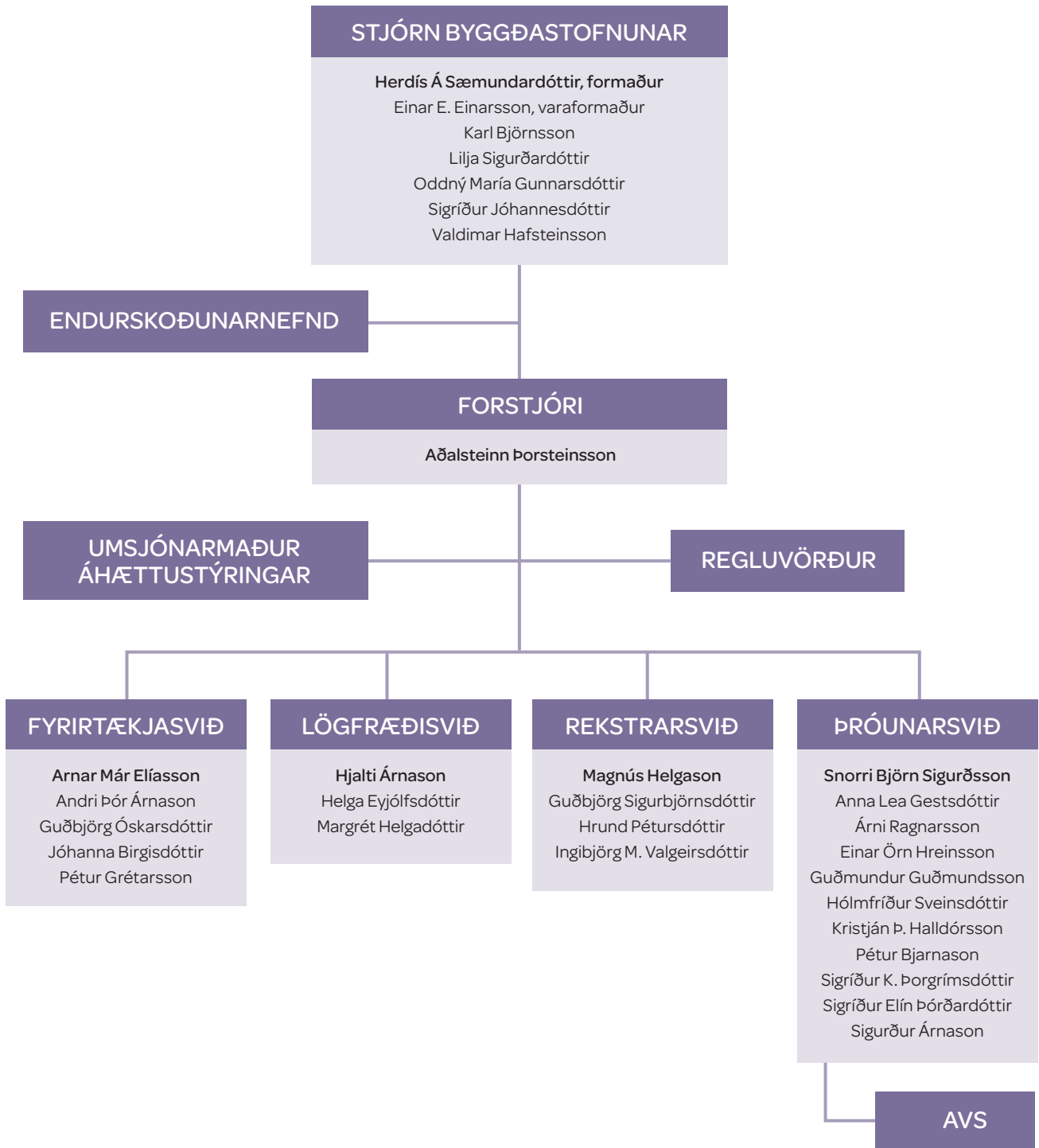
Viðfangsefni á sviði byggðamála eru fjölbreytt og sibreytileg. Á Íslandi gættir þess stundum að hugtakið byggðastefna hafi á sér heldur neikvæðan blæ. Í alþjóðlegum samanburði eru framlög til byggðamála þó víða mun hærri og þau tekin fastari tókum. Lærdómsríkt er að kynna sér hvernig nágrannaþjóðir okkar nálgast viðfangsefni á þessu sviði en sérhvert siðmenntað samfélag sem virðir gildi menntunar, menningar, velferðar, samhjálp, samkeppnishæfni og framfara í frjálsum atvinnulífi hlýtur að framfylgja byggðastefnu, enda eru byggðabreytingar hluti af öflugum atvinnulífi og frjóu þjóðlífi. Það er skoðun mín að það að framfylgja byggðastefnu sé ekki umdeilt í íslensku þjóðfélagi. Athafnir á sviði byggðamála eru umdeildar, svo og athafnaleysi, en ekki það að framfylgja byggðastefnu.

*Aðalsteinn Þorsteinsson  
forstjóri Byggðastofnunar*



# STJÓRN OG STARFSFÓLK BYGGÐASTOFNUNAR

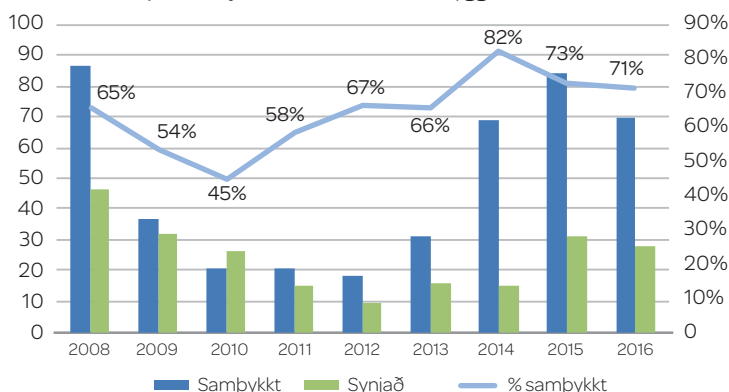
MARS 2017



# STARFSEMI FYRIRTÆKJASVIÐS

Mikil aukning hefur verið í lánsbeiðnum til stofnunarinnar síðustu ár eftir erfiða tíma í kjölfar fjármálahrunsins 2008. Heildarupphæð lánsúmsókna árið 2016 var um 4 milljarðar króna samanborið við 4,4 milljarða króna árið 2015 og 3,3 milljarða króna árið 2014. Samþykktar voru 70 umsóknir, samtals að fjárhæð um 2,5 milljarðar króna, en 28 var synjað. Af úmsóknunum 98 komu 74 frá nýjum aðilum og 24 frá umsækjendum sem þegar voru í viðskiptum við stofnunina.

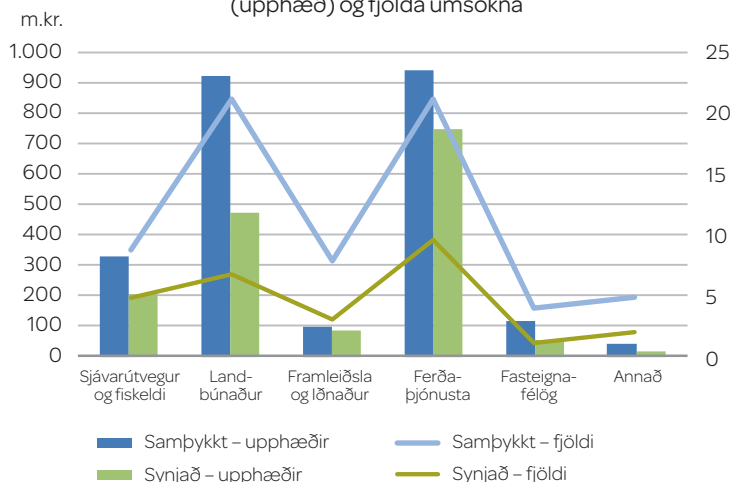
Mynd 1 – Fjöldi lánsúmsókna til Byggðastofnunar



Mynd 1 sýnir fjölda úmsókna og afgreiðslur þeirra frá árinu 2008. Fjöldi lánsbeiðna og samþykktarhlutfall lækkuðu verulega eftir 2008 en hafa hækkað töluvert síðan. Þessi fjölgun úmsókna til góðra og raunhæfra verkefna er merki um að atvinnulíf og umsvif í landsbyggðunum eru í sókn sem er jákvæð og ánægjuleg þróun.

Líkt og undanfarin ár bárust flestar úmsóknir frá fyrirtækjum í ferðaþjónustu, eða 33%. Það er þó lægra hlutfall en árið á undan þegar þær voru 39% úmsókna. Landbúnaðurinn vinnur nokkuð á með um 30% af úmsóknum samanborið við 23% árið 2015. Fjöldi úmsókna í landbúnaði má að mestu rekja til lánaflokksins „Lán vegna jarðakaupa eða kynslóðaskipta í landbúnaði“ sem útvíkkaður var til endurbóta og/eða uppbyggingar á húsakosti og reynst hefur vel. Ferðaþjónustan var einnig fyrirferðamest í lánsbeiðnum árið 2016 með tilliti til upphæða, en þróun lánsbeiðna í þessum geira hefur fylgt vaxandi ferðamannastraumi til landsins. Árið 2013 var sótt um lán fyrir um milljarð króna til uppbyggingar í ferðaþjónustu og rúmar 800 m.kr. ári síðar. Árið 2015 varð svo sprenging í upphæðum lánsúmsókna sem urðu 1,6 milljarður króna sem var tvöföldun frá árinu á undan. Árinu 2016 fylgdi svo áfram hækkun, þó hófleg væri, þegar sótt var um 1,7 milljarða króna. Samþykktar lánveitingar voru um 950 m.kr. í ferðaþjónustu og 930 m.kr. í landbúnaði (mynd 2).

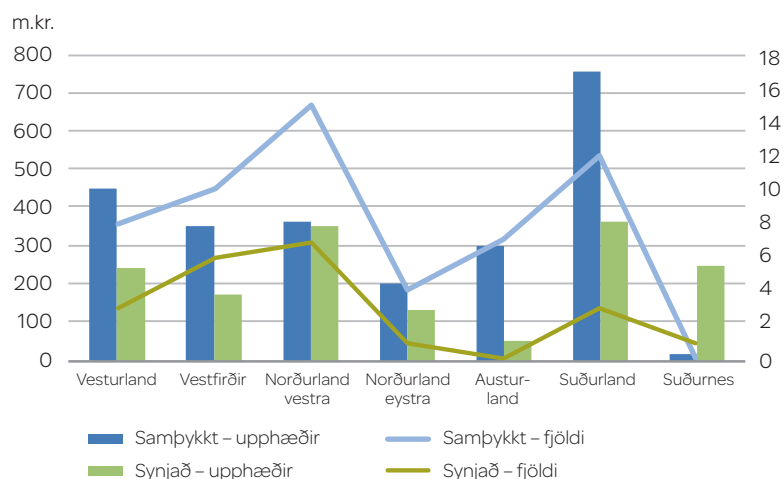
Mynd 2 - Hlutfall samþykktara úmsókna eftir atvinnugreinum (upphæð) og fjölda úmsókna



Flestar umsóknir komu frá Norðurlandi vestra á síðasta ári eða um 26%. Árið 2015 bárust hins vegar flestar umsóknir frá Vestfjörðum (23%) og Vesturlandi (22%). Árangurs- hlutfall var best á Austurlandi þar sem 90% lánsúmsókna voru samþykktar. Athygli vekur að fáar umsóknir berast frá Suðurnesjum og aðeins tvær þeirra voru samþykktar saman- borið við eina árið 2015. Suðurland telur hæst í lánsbeiðnum með tilliti til upphæða og ráða stórar lánveitingar til uppbygginga gististaða þar mestu, en gríðarleg uppbygging á sér stað á svæðinu vegna aukins fjölda ferðamanna. Samþykktar lánsbeiðnir til Suðurlands námu um 760 m.kr., 450 m.kr. til Vesturlands og um 370 m.kr. til Norðurlands vestra (**mynd 3**).

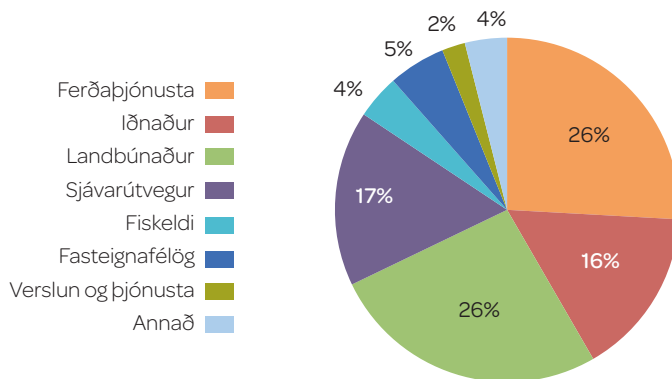
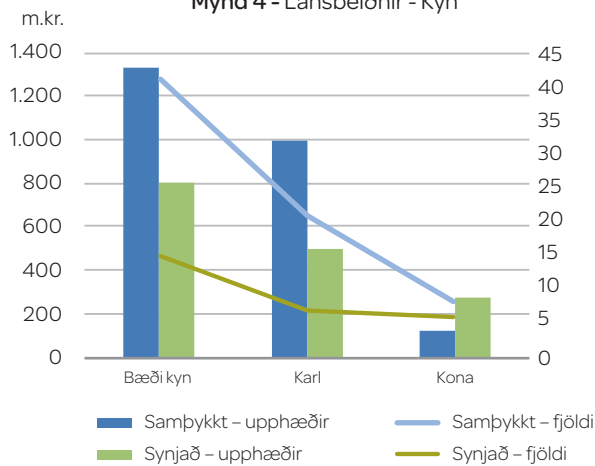
Það er liður í samþættingu kynjasjónar- miða hjá Byggðastofnun að halda til haga tölfraði um hvernig umsóknir sem berast til stofnunarinnar skiptast eftir kyni eigenda eða forsvarsmanna fyrirtækja og hvernig samþykkt lán skiptast eftir kyni. Í lok árs 2014 samþykkti stjórn Byggðastofnunar sérstakan lánaflokk

Mynd 3 - Lánsbeiðnir - Landshlutar





Mynd 4 - Lánsbeiðnir - Kyn



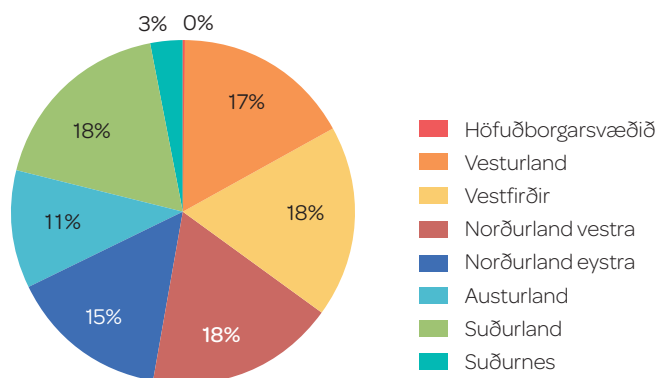
Mynd 5 – Skipting lánasafnsins eftir atvinnugreinar

til að styðja við atvinnurekstur kvenna á starfssvæði stofnunarinnar. Um er að ræða tímabundið átak og er heildarfjárhæð til þessa lánaflokks 200 m.kr. en þar af hafa þegar verið samþykktar um 142 m.kr.

Aðeins 14 umsóknir bárust á síðasta ári frá fyrirtækjum sem eru alfarið í eigu kvenna eða konur eru í forsvari fyrir en það eru um 14% af umsóknum ársins m.t.t. fjölda. Það er töluvert lægra hlutfall en árið á undan, en þá var 31% umsókna frá konum. Helmingi fleiri umsóknir bárust frá fyrirtækjum í eigu karla eða þar sem þeir eru í forsvari eða 28 sem gerir um 29% af heildarfjölda umsókna. Flestar umsóknir bárust hins vegar frá fyrirtækjum sem eru í eigu/forsvari beggja kynja, 56 að tölu eða 57% sem er töluvert aukning frá árinu á undan þegar þær voru 29. Þetta hljóta að teljast jákvæð tíðindi, þ.e. að fjölgun sé í fyrirtækjum með blandað eignarhald og/eða stjórnendur. Ef skoðaðar eru umsóknir m.t.t. upphæða sækja karlar um hærrí lán. Fyrirtæki sem konur eru í forsvari fyrir sóttu um 404 m.kr. (um 10% af heildar lánsbeiðnum eða um 29 m.kr. að meðaltali á mál) á síðasta ári, þar af voru samþykktar lánsbeiðnir samtals að fjárhæð 130 m.kr. Karlar sóttu um 1,5 milljarða króna (38% lánsbeiðna eða um 53 m.kr. á mál), þar af samþykkti stofnunin um 1 milljarð króna í lánveitingu. Fyrirtæki með blandaða eignar- aðild/stjórnendur sóttu hins vegar um

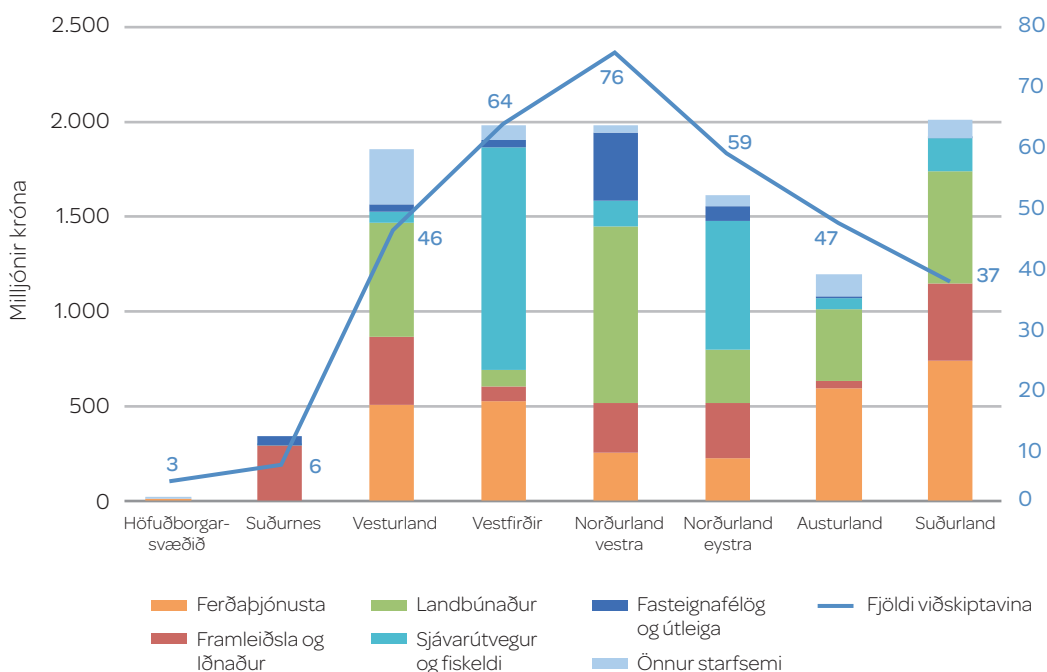
2,1 milljarða króna (52% og 38 m.kr. á mál) og var heildarupphæð samþykktra lána rúmur 1,3 milljarður króna (**mynd 4**).

Heildarstaða útlánasafns Byggðastofnunar í lok árs 2016 var rétt rúmir 11 milljarðar króna. Vanskil voru 263 m.kr. eða um 2,4% af útlánum. Útlán til landbúnaðar og ferðaþjónustu vega langmest í lánasafni stofnunarinnar með tæpa 2,9 milljarða króna eða 26% af safninu hvor grein fyrir sig. Lán til ferðaþjónustu hafa verið um 30% af lánasafninu síðastliðin þrjú til fjögur ár á meðan lán til landbúnaðar hafa tekið nokkurt stökk og farið úr 16% í ofangreind 26% frá því fyrir ári síðan (**mynd 5**).



Mynd 6 – Skipting lánasafnsins eftir landshlutum

Mynd 7 – Lánasafn Byggðastofnunar



# STARFSEMI ÞRÓUNARSVIÐS

Eins og fram kemur í lögum og reglugerð fyrir Bygðastofnun er hlutverk þróunarsviðs að annast samstarf við atvinnuþróunarfélög og stofnanir, gagnasöfnun og úrvinnslu upplýsinga og hafa umsjón með úttektum, rannsóknum og öðru þróunarstarfi á sviði byggðamála og atvinnulífs.

Á heimasíðu Bygðastofnunar er að finna nánari upplýsingar um starfsemi þróunarsviðsins. Þar er m.a. að finna skýrslur um hagvöxt landshluta, Bygðápróun á Íslandi, stöðugreiningu 2016 sem unnin var í tengslum við nýja byggðaaætlun sem og stöðugreiningar landshluta, atvinnutekjur 2008-2015 eftir atvinnugreinum og landsvæðum, þjónustukönnun fyrir Norðurland vestra og upplýsingar um dreifingu sauðfjár- og nautgripabúa. Einnig eru upplýsingar um samanburð fasteignamats og fasteignagjalda á nokkrum þéttbýlisstöðum, upplýsingar um orkukostnað heimila á sömu stöðum og á nokkrum svæðum í dreifbýli sem og ýmiss konar byggðatengdar upplýsingar settar fram á kortum svo sem um vinnusóknarsvæði.

Hér á eftir verður gerð grein fyrir nokkrum þáttum í starfsemi þróunarsviðsins.

## Aflamark Bygðastofnunar

Aflamark Bygðastofnunar byggir á 10. gr. laga um stjórn fiskveiða. Bygðastofnun hefur samkvæmt bráðabirgðaákvæði til ráðstöfunar aflaheimildir til að styðja við fámenn byggðarlög í alvarlegum og bráðum vanda vegna samdráttar í sjávarútvegi. Meginmarkmið verkefnisins er að auka byggðafestu í þeim sjávarbyggðum sem: a) standa frammi fyrir alvarlegum og bráðum vanda vegna skorts á aflaheimildum eða óstöðugleika í sjávarútvegi, b) eru háðastar sjávarútvegi og eiga minnsta möguleika á annarri atvinnuuppbyggingu, c) eru fámennar, fjarri stærri byggðakjörnum og utan fjölbreyttra vinnusókna.

Með aflamarki Bygðastofnunar er stefnt að uppbyggingu í sjávarútvegi sem skapar eða viðheldur sem flestum heilsársstörfum fyrir

bæði konur og karla við veiðar, vinnslu og afleidda starfsemi í viðkomandi sjávarbyggðum. Jafnframt er því ætlað að stuðla að sem öflugastri starfsemi í sjávarútvegi til lengri tíma og draga sem mest úr óvissu um framtíð sjávarbyggðanna. Til að nýta aflaheimildirnar og úthluta þeim á þann hátt að þær komi að sem mestu gagni mótaði Bygðastofnun reglur og viðmið þar sem áhersla er m.a. lögð á víðtækt samstarf við útgerðarfyrtæki sem búa yfir umtalsverðum aflaheimildum og möguleikum til fullvinnslu sjávarafurða í hverju byggðarlagi fyrir sig.

Á fyrsta fiskveiðarári verkefnisins, 2013–2014, hafði stofnunin 1.800 þorskígildistonn til ráðstöfunar. Magnið hefur stígaukist á hverju fiskveiðarári og eru heimildir Bygðastofnunar á fiskveiðarárinu 2016–2017 ríflega 4.500 þorskígildistonn. Stofnunin hefur gert samstarfssamninga við aðila á eftirtöldum stöðum: Bakkafirði, Breiðdalsvík, Djúpavogi, Drangsnesi, Flateyri, Grímsey, Hrísey, Raufarhöfn, Suðureyri, Tálknafirði og Þingeyri.

Þar sem verið er að vinna á stöðum sem staðið hafa höllum fæti vegna breytinga í sjávarútvegi er ekki við því að búast að öll verkefni gangi snurðulaust fyrir sig. Fullyrða má að aflamark Bygðastofnunar hafi átt þátt í því að fjölga eða viðhalda störfum á stöðum sem byggja afkomu sína að öllu eða mestu leyti á sjávarútvegi og þar með styðja við aukna byggðafestu á þeim stöðum.

## Atvinnuþróunarfélög

Samningar Bygðastofnunar við atvinnuþróunarfélögin voru gerðir í upphafi árs 2013 og gilda til ársloka 2017. Félögin sem um ræðir eru Samtök sunnlenskra sveitarfélaga, Samband



sveitarfélaga á Suðurnesjum – atvinnuráðgjöf, SSV – þróun og ráðgjöf, Fjórðungssamband Vestfirðinga – atvinnuþróun, SSV – atvinnuþróun, Atvinnuþróunarfélag Eyjafjarðar, Atvinnuþróunarfélag Þingeyinga og Austurbrú. Alþingi ákveður á fjárlögum framlag til styrktar rekstri atvinnuþróunarfélaga og nam sú upphæð 190,5 m.kr. á árinu 2016. Byggðastofnun skiptir fjármagninu milli félaganna samkvæmt reiknireglu og greiðir það samkvæmt samningi við hvert félag.

Markmið samninganna er að skapa grundvöll til samstarfs um byggðaþróun í samræmi við stefnu Alþingis í byggðamálum, með áherslu á búsetuskilyrði og samkeppnishæfni, nýsköpun og atvinnuþróunarstarf. Einnig að samþætta áherslur ríkisins og sameiginlegar áherslur á starfssvæðum félaganna, m.a. í samræmi við sóknaráætlanir landshluta. Þá skal einnig unnið að uppbyggingu og gagnkvæmri miðlun þekkingar, reynslu og hæfni á sviði atvinnu- og byggðaþróunar milli samningsaðila.

Atvinnuþróunarfélögin veita ráðgjöf við stofnun og rekstur fyrirtækja á starfssvæðum sínum, svo sem um markaðssókn, vöruþróun, fjármögnun, kynningu, endurskipulagningu og erlend samskipti. Áhersla skal lögð á fyrirtæki sem hafa afgerandi áhrif á atvinnulíf lítilla byggðarlaga, fyrirtæki í nýjum atvinnugreinum, fyrirtæki með nýja vöru eða þjónustu og nýstofnuð fyrirtæki. Atvinnuþróunarfélögin vinna í samstarfi við sveitarfélög, opinbera aðila og félagasamtök að greiningu og eflingu búsetuþátta. Félagin skulu hafa góða heildaryfirsýn yfir starfssvæði sín og veita Byggðastofnun eins og kostur er upplýsingar um

ástand atvinnulífs og búsetuþátta.

Stjórn Byggðastofnunar hefur samþykkt að á árinu 2017 verði gerð úttekt á fyrirkomulagi og árangri hjá öllum þeim sem eru með samninga við Byggðastofnun um atvinnu- og byggðaþróun á árinu 2017.

## AVS rannsóknasjóður í sjávarútvegi

Starfsemi AVS rannsóknasjóðs í sjávarútvegi var með hefðbundnum hætti á árinu 2016. Auglýst var eftir umsóknum með umsóknarfresti til 1. desember 2015, faghópar lögðu mat á umsóknirnar og úthlutunarnefnd skilaði tillögum sínum til ráðherra í byrjun mars. Í lok þess mánaðar lá ákvörðun ráðherra fyrir, umsækjendum var svarað og síðan gengið frá samningum við styrkþega.

Alls bárust sjóðnum 107 umsóknir upp á tæplega 452 m.kr. Styrkt voru 36 verkefni um tæplega 245 m.kr. samtals. Framhaldsverkefni voru 13 upp á tæplega 103 m.kr. og ný verkefni 23 með 142 m.kr.

Úthlutanirnar skiptust þannig að níu fiskeldisverkefni voru styrkt um rúmlega 75 m.kr. samtals, líftækniverkefni voru sjö og fengu rúmlega 49 m.kr. samtals, markaðsverkefni sjö og fengu þau rúmlega 47 m.kr. samtals og verkefni í styrktarflokknum veiðar og vinnsla voru 13 og deildu á milli sín rúmum 73 m.kr. Vegna bágrar fjárhagsstöðu sjóðsins var ekki auglýst eftir umsóknum í styrktarflokknum „atvinnuþróun og nýsköpun í sjávarbyggðum“, sem byrjað var með árið 2011.

Úthlutunarnefnd var í ársbyrjun 2014 tilnefnd

til fjögurra ára og er óbreytt frá fyrra ári. Hana skipa: Lárus Ægir Guðmundsson formaður, Arndís Ármann Steinþórsdóttir og Hólmfríður Sveinsdóttir. Starfsmaður af hálfu Byggðastofnunar er Pétur Bjarnason.

## Brothættar byggðir

Byggðastofnun hafði á árinu 2012 frumkvæði að tilraunaverkefni þar sem leitað var lausna á bráðum vanda Raufarhafnar. Hugmyndin með verkefninu var að leiða fram vilja og skoðanir íbúa og leita lausna á þeirra forsendum í samvinnu við ríkið, landshlutasamtökin, atvinnuþróunarfélagið, sveitarfélagið og aðra sem láta sig framtíð byggðarlagsins varða.

Verkefnið á Raufarhöfn var hugsað sem módel sem hægt væri að nota þar sem samfélög stæðu frammi fyrir vanda vegna fækkunar íbúa, vanda í atvinnulífi eða annarri ógn. Árið 2013 var ákveðið að verkefnið skyldi auk Raufarhafnar ná til Bíldudals, Skaftárhrepps og Breiðdalshrepps. Árið 2015 var bætt við þremur byggðarlögum, en það voru Hrísey, Grímsey og Öxarfjarðarháeráð.

Svæðin eiga það sameiginlegt að á síðustu árum hefur verið mikil fólksfækkun, ekki síst í yngri aldurshópum, sem þýðir fá börn á skólaaldri og hækkandi meðalaldur. Flestir þessir staðir eru á svokölluðum köldum svæðum og þrátt fyrir fækkun íbúa er skortur á húsnæði, sérstaklega íbúðarhúsnæði á leigumarkaði. Ástæðurnar fyrir þessari þróun og aðstæður eru hins vegar ólíkar og mögulegar lausnir því sérhæfðar í hverju byggðarlagi fyrir sig þrátt fyrir sameiginlegt verklag.

Vel hefur tekist að virkja heimamenn og efla samstöðu þeirra í þessum byggðarlögum. Afla- mark sem Byggðastofnun úthlutar til sjávarbyggða í erfiðleikum hefur komið sumum þessum byggðarlögum til bjargar. Orkustofnun/Orkusetur hefur úthlutað styrkjum til orkusparandi aðgerða í íbúðarhúsum. Veittir hafa verið styrkir til frumkvæðisverkefna á öllum svæðunum. Alls hafa 67 verkefni hlotið styrki sem nema 41 m.kr.

Fjórir verkefnisstjórar voru ráðnir til starfa fyrir sex af sjö byggðarlögum. Starf þeirra er fjármagnað af sveitarfélögum, landshlutasamtökum og/eða atvinnuþróunarfélögum svæðanna í samstarfi við Byggðastofnun. Verkefnisstjóri fyrir Raufarhöfn sinnir einnig samfélaginu við Öxarfjörð, en einn verkefnisstjóri er fyrir Hrísey og Grímsey. Þá er verkefnisstjóri í Skaftárhreppi en í Breiðdalshreppi tóku forsvarsmenn sveitarfélagsins að sér verkefnisstjórn í samstarfi við Austurbrú, eftir að verkefnisstjórnin þar lét af störfum sumarið 2016. Á Bíldudal veitti verkefnisstjórnin verkefnastyrki eins og á hinum svæðunum og starfaði áfram til ársloka 2016, en ekki var ráðinn verkefnisstjóri. Ástæða þess að önnur leið var farin þar er m.a. vöxtur samfara mikilli uppbyggingu í fiskeldi.

Í þátttökubyggðarlögum Brothættra byggða er skipað verkefnisstjórn sem í sitja fulltrúar Byggðastofnunar, landshlutasamtaka sveitarfélaga og atvinnuþróunarfélaga eftir því sem við á, viðkomandi sveitarfélags og íbúa byggðarlagsins. Haldið er íbúðarþing þar sem rætt er um stöðu byggðarinnar og leiðir til úrlausna. Framhald verkefnisins byggir á stöðugreiningu, ásamt niðurstöðum íbúðarþingsins og markmiðssetningu og verkefnum sem sett eru fram í samhengi við markmiðin.

Samkvæmt verklýsingu er verkferli Brothættra byggða skipt í fjóra áfanga og getur ferlið tekið allt að fimm ár fyrir hvert byggðarlag. Íbúðarþingið er veigamikill hluti verkefnisins þar sem grunnur að stefnumótun er lagður. Gert er ráð fyrir að ráðinn sé verkefnisstjóri sem vinni fyrir þátttökubyggðarlög á tilteknu svæði/landshluta og því mögulegt að einn og sami verkefnisstjóri starfi fyrir fleiri en eitt byggðarlag.

Meginmarkmið Brothættra byggða er að stöðva viðvarandi fólksfækkun í smærri byggðakjörnum og sveitum landsins. Verkefnið byggir á víðtæku samráði og því að virkja þekkingu og getu íbúanna til að móta framtíðarsýn, markmið og lausnir. Aðferðum sem er beitt er ætlað að stuðla að valdeflingu sem birtist m.a. í fyrirkomulagi funda og í ferlinu í heild sinni.



Undirmerkið eru eftirfarandi:

- Að auka viðnámsþrótt brothættra byggðarlaga gegn hnignun, svo sem fólksfækkun, skekktri aldursdreifingu og áföllum í atvinnulífi.
- Að virkja frumkvæði íbúa og samtakamátt og auka vitund þeirra um eigin þátt í þróun samfélagsins.
- Að gefa íbúum kost á að taka þátt í forgangsröðun málefna.
- Að stilla saman strengi ríkis, sveitarfélags, opinberra stofnana, atvinnulífs og íbúa í ákvörðunum sem varða viðkomandi byggðarlag.
- Að nýta verkefnið til að vekja athygli á viðfangsefnum sem eiga við í fleiri en einu byggðarlagi og leita lausna á þeim í samstarfi við stjórnvöld og aðra hagsmunaaðila.

Vorið 2016 var íbúaping haldið í Grímsey og var þá búið að halda slík þing fyrir öll verkefni, en í Hrísey var stefnumótun fyrir verkefnið byggð á niðurstöðum málþings sem haldið var árið 2013. Samkvæmt verkefnislýsingu er gert ráð fyrir árlegum íbúafundum. Fyrsti slíki fundurinn var haldinn í nóvember 2016 á Breiðdalsvík, en sá síðasti í Hrísey seinni partinn í febrúar 2017.

Samkvæmt samkomulagi við ríkið er gert ráð fyrir að bæði ráðuneyti og stýrihópur Stjórnarráðsins um byggðamál fjalli um verkefnisáætlanir einstakra byggðarlaga. Í júní 2016 var haldinn kynningarfundur í atvinnuvega- og nýsköpunarráðuneytinu þar sem verkefnið Brothættar byggðir var kynnt fyrir starfsmönnum ráðuneytisins og stýrihópi Stjórnarráðsins, auk þess sem verkefnisstjórnarnir kynntu stöðu verkefnisins á sínum svæðum. Vonir standa til að með nýrri byggðaaætlun megi tryggja fjárhagsgrundvöll verkefnisins til nokkurra ára þannig að gera megi samninga í einstökum byggðarlögum um áfangaskipt verkefni til allt að fimm ára samkvæmt verklýsingu.

## Byggðaaætlun fyrir árin 2017-2023

Alþingi samþykkti lög nr. 69/2015 um byggðaaætlun og sóknaráætlanir í júlí 2015. Markmið með lagasetningunni er lýst í 1. gr. laganna: „Markmið laga þessara er að efla byggðapróun og auka samráð milli ráðuneyta á sviði byggðamála, innan hvers landshluta og milli stjórnslustiga, jafnframt að færa til sveitarstjórna aukna ábyrgð á sviði byggða- og samfélagsþróunar.“

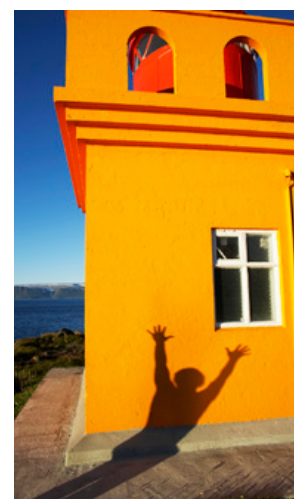
Í 2. mgr. 3. gr. segir: „Áætlunin skal lýsa stefnu ríkisins í byggðamálum hverju sinni og samhæfingu við aðra stefnumótun og áætlanagerð hins opinbera. Byggðaaætlun skal hafa að meginmarkmiði að jafna tækifæri allra landsmanna til atvinnu og þjónustu, jafna líf skjör og stuðla að sjálfbærri þróun byggðarlaga um land allt. Sérstaka áherslu skal leggja á svæði sem búa við langvarandi fólksfækkun, atvinnuleysi og einhæft atvinnulíf.“

Í 2. gr. segir: „Stýrihópur Stjórnarráðsins um byggðamál er skipaður fulltrúum allra ráðuneyta og fulltrúa frá Sambandi íslenskra sveitarfélaga. Ráðherra byggðamála skipar fulltrúa í stýrihóp Stjórnarráðsins til þriggja ára eftir tilnefningu hvers ráðuneytis og Sambands íslenskra sveitarfélaga. Fulltrúi ráðherra byggðamála fer með formennsku í stýrihópnum.“

Hlutverk stýrihópsins er að efla samhæfingu innan Stjórnarráðsins í málefnum sem snúa að byggðamálum og tryggja virkt samráð við sveitarstjórnarstigið í þessum málaflokki.“

Þá segir í 1. mgr. 3. gr. að byggðaaætlun skuli vera til sjö ára og í 3. mgr. segir: „Byggðaaætlun skal unnin í umboði ráðherra af Byggðastofnun í samvinnu við stýrihóp Stjórnarráðsins um byggðamál. Við gerð byggðaaætlunar skal haft samráð við ráðuneyti, sveitarfélög, landshluta-samtök sveitarfélaga og aðra haghafa eftir þörfum.“

Samkvæmt 3. gr. skal byggðaaætlun ná til alls landsins en reglur Eftirlitsstofnunar EFTA (ESA), nr. 170/14/COL, þar sem kveðið er á um hvaða svæðum á Íslandi heimilt er að veita



byggðaaðstoð og að hvaða marki á árabílinu 2014–2020, koma í veg fyrir fjárstuðning á höfuðborgarsvæðinu.

Ráðherra byggðamála fól Byggðastofnun að vinna byggðaaætlun samkvæmt nýjum lögum með bréfi dags. 9. mars 2016. Í því kom fram að ráðherra lagði áherslu á að byggðaaætlun næði til sjö ára eins og nýju lögín mæltu fyrir um og frá árinu 2017. Í gildi er byggðaaætlun fyrir árin 2014–2017 þannig að nýja áætlunin myndi þá taka yfir síðasta gíldisár þeirrar eldri. Í erindisbréfinu kom einnig fram að Byggðastofnun skyldi skila drögum til ráðherra þann 1. nóvember 2016. Í ljós kom síðar að það yrði fyrsti vinnudagur eftir þingkosningar og var skilum þá frestað til 9. desember. Á þessu tímabili hafði ekki náðst að mynda nýja ríkisstjórn og almennt töldu ráðuneyti að nýir ráðherrar ættu að koma að málinu áður en þau gætu tekið afstöðu til tillagna og áherslna í drögum að nýrri byggðaaætlun. Á fundi í atvinnuvega- og nýsköpunarráðuneytinu 20. desember 2016 var ákveðið að Byggðastofnun skilaði drögum að byggðaaætlun 9. janúar 2017.

Að hálfu Byggðastofnunar var lögð áhersla á opinn mótunarferil og leitað eftir viðhorfum til þess hvernig byggðaaætlun væri best hagað eftir nýjum lögum og hvernig samspilið ætti að vera við sóknaráætlanir landshlutanna og áætlanir ráðuneyta. Byggðastofnun lagði þannig mikla áherslu á samráð samkvæmt markmiðs-ákvæði laganna. Í janúar 2016, áður en eiginleg vinna við mótun nýrrar byggðaaætlunar hófst, var þingflokkum boðið til fundar í Safnahúsinu í Reykjavík þar sem leitað var eftir áherslum þeirra í byggðamálum. Í apríl og fram í júní 2016 voru haldnir fundir í öllum ráðuneytum og með öllum landshlutasamtökum sveitarfélaga og samráðsvettvangum þeirra. Samráðsvettvangur hvers landshluta er skipaður nokkrum tugum einstaklinga úr öllum geirum og svæðum landshlutans og mótar sóknaráætlun hans. Á þessum fundum var opnað fyrir samráð sem síðan var ræktað á heimasíðu Byggðastofnunar. Þar voru gögn aðgengileg og sérstök gátt opnuð til þess að allir gætu sett fram tillögur til verkefnisstjórnar. Að auki var fundað með

starfshópi sjávarútvegs- og landbúnaðarráðherra um að treysta innviði og búsetu í sveitum og stýrihópi Stjórnarráðsins um byggðamál þar sem sitja fulltrúar allra ráðuneyta.

Í mars 2016 var sett á laggirnar verkefnisstjórn sem í sátu:

- Aðalsteinn Þorsteinsson, forstjóri Byggðastofnunar, formaður,
- Herdís Á Sæmundardóttir, stjórnarformaður Byggðastofnunar,
- Hanna Dóra Hólm Másdóttir, atvinnuvega- og nýsköpunarráðuneytinu, formaður stýrihóps Stjórnarráðsins um byggðamál,
- Gauti Geirsson, aðstoðarmaður sjávarútvegs- og landbúnaðarráðherra og
- Karl Björnsson, framkvæmdastjóri Sambands íslenskra sveitarfélaga.

Þá var í apríl 2016 leitað eftir tilnefningum í 12 manna ráðgjafarráð byggðaaætlunar frá ýmsum samtökum atvinnulífsins og fræðasamfélagsins undir forystu Þórodds Bjarnasonar. Ráðinu var ætlað það hlutverk að fara yfir allar aðgerðatillögur og veita verkefnisstjórn umsögn um þær áður en verkefnisstjórn afgreiddi byggðaaætlun til sjávarútvegs- og landbúnaðarráðherra. Ráðið gat einnig mótað sjálft tillögur til verkefnisstjórnar. Ekki varð af starfi ráðsins eins og til stóð.

Til þess að fá sýn á byggðaþróun utan frá var Framtíðarsetur Íslands fengið til þess að greina sviðsmyndir fyrir búsetuþróun á landinu til ársins 2030 og voru niðurstöður kynntar á opnum fundi í Reykjavík 27. september 2016.

Í október og nóvember voru haldnir fundir aftur með samráðsvettvöngum landshlutanna, stjórn Sambands sveitarfélaga á höfuðborgarsvæðinu, Sambandi íslenskra sveitarfélaga og stýrihópi Stjórnarráðsins um byggðamál um þau tillögudrög sem lágu fyrir. Í framhaldinu breyttust tillögur, nýjar voru mótaðar og aðrar felldar út.

Byggðastefna og byggðaaætlun þvera flesta opinbera málaflokka og ráðuneyti. Áætlanir ráðuneyta og stefnuskjöl s.s. ferðamálaáætlun og samgönguáætlun eru mikilvæg byggðamál



sem leiða að markmiðum byggðaáætlunar og brýnt samkvæmt lögnum að samstillta byggðaáætlun við þær. Á þróunarsviði Byggðastofnunar var farið yfir 93 opinber stefnuskjöl og áætlanir með tilliti til slíkrar samstillingar. Að auki var öllum ráðuneytum send skrá til útfyllingar fyrir fundina með þeim um mótun byggðaáætlunar. Beðið var um að tilgreindar yrðu áætlanir hvers ráðuneytis sem leiddu að markmiðum byggðaáætlunar. Í úrvinnslu beindist athyglin sérstaklega að þeim aðgerðum í áætlunum ráðuneyta sem á var lögð áhersla á samráðsfundum í landshlutunum.

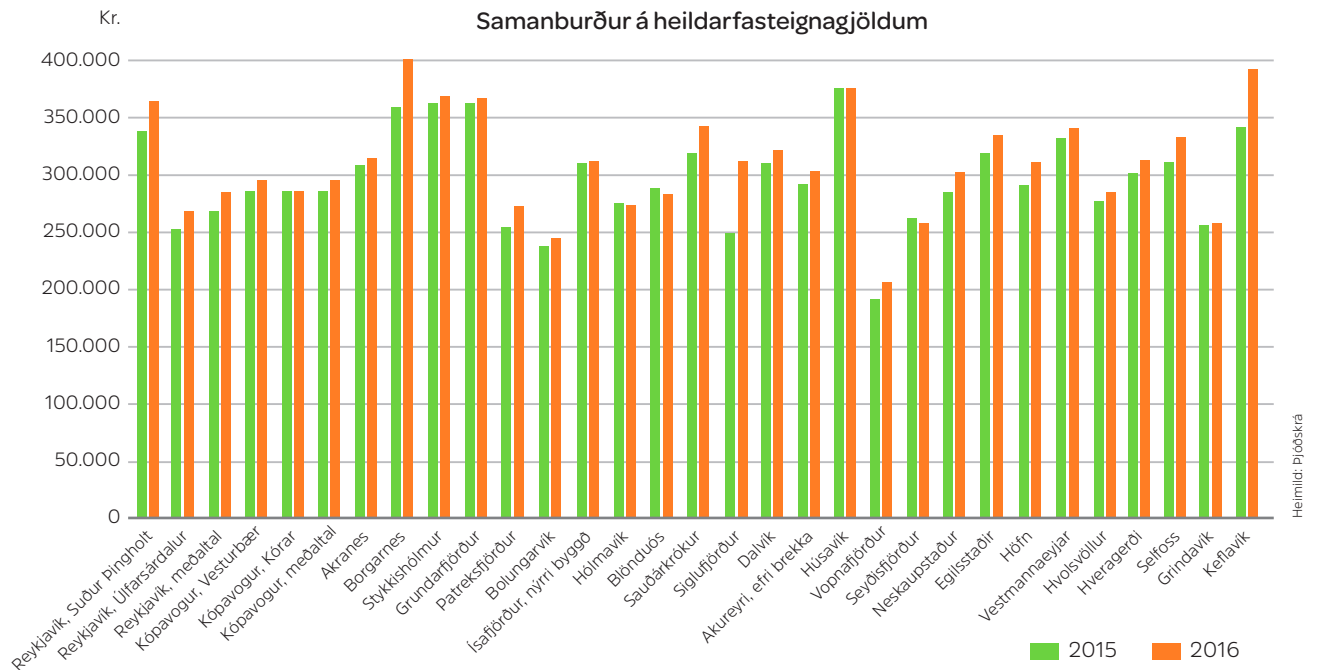
Samráð var haft við starfsmenn ráðuneyta sem sinna áætlunum sem taldar voru tengjast byggðaáætlun. Á þann hátt náðist að ljúka samráði við umhverfis- og auðlindaráðuneytið og utanríkisráðuneytið á árinu 2016. Formlegir fundir með öðrum ráðuneytum náðust ekki fyrr en í fyrstu viku ársins 2017. Leitað var eftir því að ráðuneytin tækju að sér ábyrgð á framkvæmd aðgerðatillagna, aðstoðuðu við kostnaðarmat og að kostnaður yrði samræmdur ríkisfjármálaáætlun, fjármálastefnu fyrir árin 2017–2021. Ráðuneytin tóku vel þessari mála-leitan en töldu sig þurfa tíma til þessarar vinnu. Þá hafa ríkisstjórnarskipti haft áhrif á framgang vinnunnar.

## ESPON 2020

Starfsemi ESPON 2020 komst á skrið árið 2016 eftir breytingar á starfsháttum frá síðasta starfstímabili og voru verkefni af ýmsum toga boðin út. Tími til að skila tilboðum í tiltekin verkefni rann út haustið 2016 og þau voru á undirbúningsstigi í árslok. Tími til að skila tilboðum í vinnslu annarra verkefna stendur fram á árið 2017. Fyrsta útboð á vinnslu hagnýtra rannsókna var á sjö verkefnum í desember 2015. Vinna við þau flest hófst í maí og júní 2016 og á að ljúka fyrir lok ársins 2017. Þessi verkefni kosta á bilinu frá 45 til 104 milljónir króna. Önnur sjö verkefni á sviði hagnýtra rannsókna verða boðin út á fyrsta ársfjórðungi 2017.

ESPON 2020 hefur til ráðstöfnunar á starfstímabilinu um € 50,5 milljónir, samsvarandi u.þ.b. 60 milljörðum króna miðað við gengi í árslok 2016. Rannsókna- og þróunarverkefnin sem boðin verða út eiga að falla undir fimm sérstakar starfsáherslur (Specific Objectives) tímabilsins eins og fram kom í ársskýrslu Byggðastofnunar 2015. Þar koma líka fram starfsáherslur ESPON 2020.

Að venju voru tvær ESPON ráðstefnur haldnar árið 2016 í formennskulandi ESB, vorráðstefna í Amsterdam og hausráðstefna í Bratislava. Á þessum ráðstefnum koma saman



starfsfólk og nefndir ESPON og hópar fagfólks sem vinna að rannsóknum ESPON. Markmið með íslenskrri þátttöku í ESPON er að veita íslenskum rannsóknastofnunum aðgang að þessum vettvöngum og fjársterku rannsóknasjóðum, að samstarfi við leiðandi stofnanir á sviði byggðarannsóknna í Evrópu og að samræma umræðu um byggðamál á Íslandi við þróun erlendis.

Í tengslum við ráðstefnur ESPON eru haldnir fundir í verkefnishópunum og í fastanefndum ESPON, stjórnunar- og eftirlitsnefnd (Monitoring Committee) og í hópi starfstengiliða (ECP) hvers aðildarlands. Með samningi við atvinnuvega- og nýsköpunarráðuneytið manna Byggðastofnun stjórnunar- og eftirlitsnefndina og með samningi Byggðastofnunar og Háskólans á Akureyri annast HA hlutverk starfstengiliðs. Þátttökugjald Íslands er € 100.000 fyrir þetta sjö ára starfstímabil, svarandi til um 1,7 milljóna króna á ári.

Upplýsingar um starf ESPON 2020, gagnagrunn, rannsóknaverkefni sem unnið er að og rannsóknaverkefni sem eru boðin út, eru aðgengilegar á heimasíðunni [www.espon.eu](http://www.espon.eu).

## Fasteignamat og fasteignagjöld íbúðarhúsnæðis

Þrátt fyrir að fasteignamat sambærilegra eigna sé mun hærra á höfuðborgarsvæðinu og í stærsta þéttbýli utan þess en á minni þéttbýlistöðum á landsbyggðunum, svo ekki sé talað um íbúðarhúsnæði í sveitum, eru álögð fasteignagjöld oft hærri í krónum talið á minni þéttbýlistöðunum. Ástæðan er sú að sveitarstjórnir á þeim stöðum nota hærri álagningarprósentu.

Byggðastofnun hefur um nokkurra ára bil fengið Þjóðskrá til að reikna út fasteignamat og fasteignagjöld á sömu eignina á mismunandi stöðum á landinu. Á meðfylgjandi súluriti má sjá samanburð heildarfasteignagjalda á milli árunna 2015 og 2016. Nánari upplýsingar er að finna á heimasíðu Byggðastofnunar.

## Landshlutaskipting stöðugilda ríkisins

Byggðastofnun hefur frá árinu 2013 aflað upplýsinga um fjölda stöðugilda ríkisins skipt niður á sveitarfélög og kyn. Fjöldi stöðugildanna nær til allra stofnana og fyrirtækja sem fá framlög af fjárlögum hvers árs og hafa meirihluta rekstrartekna sinna af fjárlögum, svo sem störf í ráðuneytum, háskólum og dvalarheimilum.

Tafla 1 – Landshlutaskipting stöðugilda ríkisins 31. 12. 2015

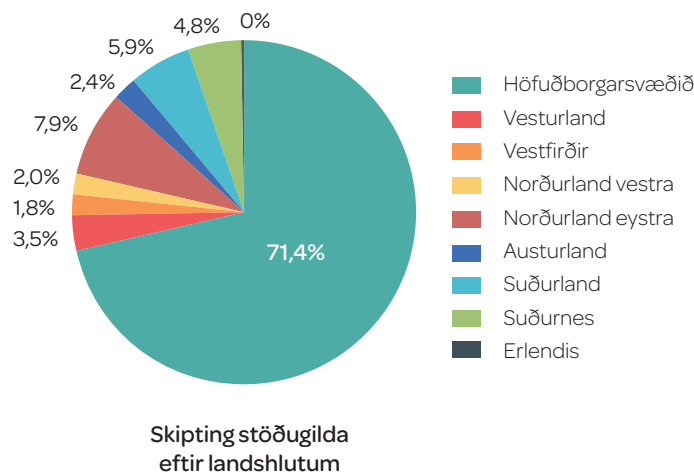
Landsvæði	Fjöldi stöðugilda kvenna	Fjöldi stöðugilda karla	Samtals fjöldi stöðugilda	Íbúafjöldi 1.1.2016	Hlutfall íbúa af heildar-íbúafjölda landsins	Hlutfall stöðugilda af heildarstöðugildum	Hlutfall stöðugilda landsvæðis af íbúafjölda landsvæðis
Höfuðborgarsvæðið	10.420	6.026	16.446	213.619	64,2%	71,4%	7,7%
Vesturland	524	287	811	15.766	4,7%	3,5%	5,1%
Vestfirðir	242	176	418	6.883	2,1%	1,8%	6,1%
Norðurland vestra	296	171	468	7.128	2,1%	2,0%	6,6%
Norðurland eystra	1.242	576	1.818	29.361	8,8%	7,9%	6,2%
Austurland	355	197	551	10.281	3,1%	2,4%	5,4%
Suðurland	832	533	1.366	26.982	8,1%	5,9%	5,1%
Suðurnes	539	577	1.116	22.509	6,8%	4,8%	5,0%
Erlendis	23	29	52	-		0,2%	
<b>Samtals</b>	<b>14.474</b>	<b>8.572</b>	<b>23.045</b>	<b>332.529</b>	<b>100%</b>	<b>100%</b>	<b>6,9%</b>

Tafla 2 – Landshlutaskipting stöðugilda ríkisins, breytingar frá 31. 12. 2013 til 31. 12. 2015

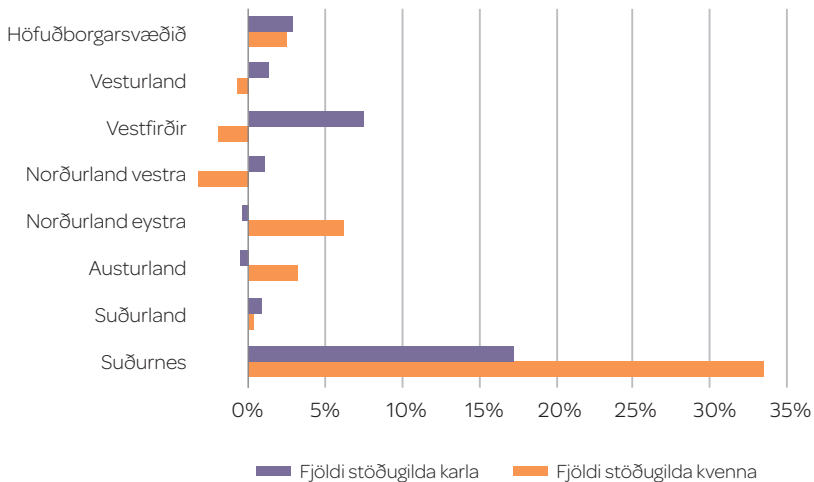
Landsvæði	Fjöldi stöðugilda kvenna	Fjöldi stöðugilda karla	Samtals fjöldi stöðugilda	Íbúafjöldi	Hlutfall íbúa af heildar-íbúafjölda landsins	Hlutfall stöðugilda af heildarstöðugildum	Hlutfall stöðugilda landsvæðis af íbúafjölda landsvæðis
Höfuðborgarsvæðið	2,39%	2,86%	2,56%	2,33%	0,22%	-0,38%	0,22%
Vesturland	-0,69%	1,38%	0,03%	2,10%	0,00%	-2,84%	-2,03%
Vestfirðir	-2,03%	7,49%	1,77%	-1,28%	-3,31%	-1,15%	3,09%
Norðurland vestra	-3,30%	1,02%	-1,77%	-1,61%	-3,64%	-4,58%	-0,15%
Norðurland eystra	6,16%	-0,47%	3,97%	0,93%	-1,15%	0,99%	3,01%
Austurland	3,11%	-0,61%	1,75%	-0,73%	-2,78%	-1,17%	2,50%
Suðurland	0,36%	0,88%	0,56%	2,78%	0,66%	-2,32%	-2,16%
Suðurnes	33,48%	17,29%	24,59%	4,40%	2,25%	21,02%	19,34%
Erlendis	-45,19%	-36,48%	-40,62%	0,00%	0,00%	-42,32%	0,00%

Í stefnumótandi byggðaaætlun 2014 til 2017 segir að stuðlað verði að fjölbreyttum atvinnutækifærum um allt land með dreifingu starfa á vegum ríkisins. Einnig að staðsetning opinberra starfa verði notuð með markvissum hætti til að skapa störf og efla mannauð og fagumhverfi um land allt. Áreiðanlegar upplýsingar um fjölda stöðugilda eru nauðsynlegar til að hægt sé að meta hvernig gengur að framfylgja þessum markmiðum.

Í **töflu 1** má sjá fjölda stöðugilda 31. 12. 2015 skipt niður á landsvæði og kyn. Samtals er fjöldi stöðugilda 23.045 og eru konur í tæplega 63% þeirra. Það er aðeins á höfuðborgarsvæðinu sem hlutfall stöðugilda af heildarstöðugildum



Breyting stöðugilda frá 31. 12. 2013 til 31. 12. 2015



er hærra en hlutfall íbúa af heildaríbúafjölda landsins.

Þegar borin eru saman gögn frá árunum 2013 og 2015, má sjá að stöðugildum hefur einungis fækkað á Norðurlandi vestra og í störfum á erlendri grundu. Veruleg fjölgun stöðugilda hefur orðið á Suðurnesjum á tímabilinu sem stafar að mestu af fjölgun starfsmanna hjá Ísavia. Þá hefur íbúum á Suðurnesjum fjölgað hlutfallslega mest (**tafla 2**).

Nánari upplýsingar, svo sem fjölda stöðugilda hvers árs og skiptingu stöðugilda á sveitarfélög má sjá á heimasíðu stofnunarinnar.

## Landstólpinn

Landstólpinn – samfélagsviðurkenning Byggðastofnunar, var veittur í fyrsta skipti á ársfundi stofnunarinnar árið 2011. Nafnið Landstólpinn er fengið úr kvæði Jónasar Hallgrímssonar, Alþing hið nýja.

Hugmyndin að baki viðurkenningarinnar er að efla skapandi hugsun og bjartsýni. Hún er veitt einhverjum sem hefur vakið jákvæða athygli á landsbyggðinni með verkefni, starfsemi, umfjöllun á opinberum vettvangi eða með öðru móti.

Landstólpinn geta hlotið einstaklingar, fyrirtæki, hópar eða verkefni sem vakið hafa athygli

á byggðamálum á landsvísu eða svæðisbundið. Við úthlutun er haft í huga hvort viðkomandi hafi gefið jákvæða mynd af landsbyggðinni eða viðkomandi svæði, aukið virkni íbúa, orðið til þess að fleiri verkefni/ný starfsemi verði til og/ eða dregið að gesti með verkefni eða umfjöllun sinni eða starfsemi.

Sá sem viðurkenninguna hlýtur fær afhentan listmun hannaðan af lista- eða handverksfólki. Listmunurinn árið 2016 var hannaður af glerlistakonunni Sigrúnu Ólöfu Einarsdóttur hjá Gler í Bergvík.

Tilnefningar til Landstólpans 2016 bárust að venju víðsvegar að. Niðurstaða dómnefndar var að veita Álftagerðisbræðrum, þeim Sigfúsi, Pétri, Gísla og Óskari Péturssonum og listrænum stjórnanda þeirra, Stefáni R. Gíslasyni, Landstólpann 2016. Í rökstuðningi með tilnefningunni kemur m.a. eftirfarandi fram:

Vinsældir söngbræðranna frá Álftagerði á liðnum áratugum hafa tæplega farið framhjá landsmönnum. Þeir hafa hljóðritað fjölda laga, fyllt flest samkomuhús landsins margsinnis af söng og gleði og ekki sist linað sorgir aðstandenda á erfiðum tímum með sinni látlausu en fólkskvalausu framkomu. Ógleymd eru öll þau tækifæri sem þeir hafa ljáð krafta sína til framgangs góðum málefnum án endurgjalds, enda sprottnir úr ranni hjálpsemi og náungakærleika. Nafn þeirra hefur borið hróður Skagafjarðar langt út fyrir héraðið sem og til annarra landa enda nánast fáheyrt að hópur bræðra skipi jafn hljómfagan kvartett. Ekki er hægt að nefna þá bræður nema nafn Stefáns R. Gíslasonar sé þar einnig með. Frá upphafi samsöngs þeirra hefur hann stjórnað, útsett og leikið undir hjá bræðrunum.

## Landupplýsingar

Gagnagrunni Byggðastofnunar er ætlað að hýsa og veita aðgang að gögnum sem á einhvern hátt snerta byggðapróun á Íslandi. Gögnum er safnað saman úr ólíkum áttum, ýmist aðkeypt eða fengin endurgjaldslaust frá hýsingaraðilum. Sífellt er leitast við að uppfæra og auka gagnaförða grunnins samhliða því að

þróa notendaviðmót, en eitt af meginmarkmiðum gagnagrunnsins er að bjóða upp á notendavænt umhverfi þar sem hægt er að skoða gögn á myndrænan og upplýsandi hátt. Vinna við gagnagrunninn hófst fyrir rúmum þremur árum en þá var rúmur áratugur síðan eldri gagnagrunnur Bygðastofnunar hafði verið starfræktur.

Dæmi um upplýsingar í gagnagrunninum eru landfræðileg gögn frá Landmælingum Íslands, gögn um nákvæma staðsetningu íbúa landsins eftir aldri og kyni frá Þjóðskrá, tekjur eftir atvinnugreinum frá 2008 til 2015 frá Hagstofu Íslands, skrá yfir lögaðila frá 2013 til 2015 frá Ferli ehf., staðsetningu lögbýla á Íslandi og tölur yfir fjölda búfænaðar bænda og frístunda-bænda frá Þjóðskrá og Matvælastofnun.

Sem notandi landupplýsinga er Bygðastofnun í hópi stofnana sem taka þátt í samráðshópi stjórnenda um grunngerð landupplýsinga sem stýrt er af Landmælingum Íslands.

Gagnagrunnur Bygðastofnunar styður við starfsemi þróunarsviðs og kemur við sögu í

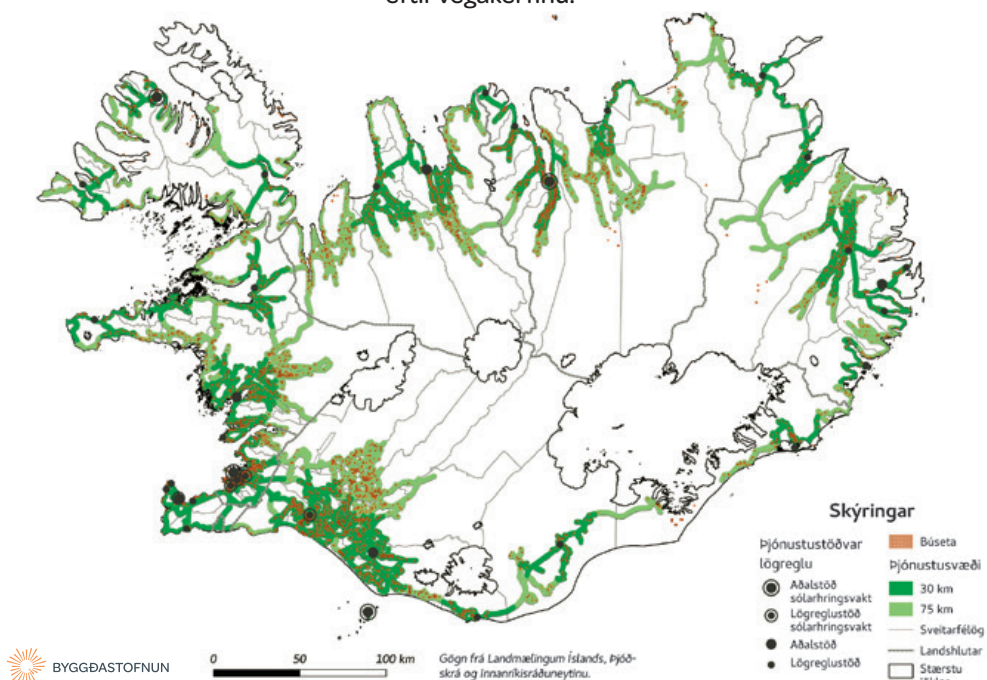
fjöldmörgum verkefnum sem þar eru unnin. Hér skulu tvö verkefni tíunduð nánar.

Bygðastofnun réðst í að greina aðgengi íbúa landsins að grunnþjónustu fyrir fjóra þjónustuflokka: heilbrigðisþjónustu, menntastofnanir, lögreglustöðvar og sýsluskrifstofur. Þessi vinna hófst sem samstarfsverkefni með Nordregio á árinu 2015 þar sem aðgengi að heilbrigðisþjónustu var kortlagt. Bygðastofnun þróaði í kjölfarið aðferð til að greina almennt aðgengi íbúa landsins að þjónustustöðvum og beitti henni á fyrrgreinda fjóra þjónustuflokka. Útkoman úr þeirri vinnu var kortlagning á þjónustusvæðum sem voru innan tiltekinnar vegalengdar frá þjónustustöð ásamt útreikningi á fjölda íbúa hvers sveitarfélags sem voru innan þjónustusvæðanna. Kortið hér sýnir þjónustusvæði fyrir þjónustustöðvar lögreglu.

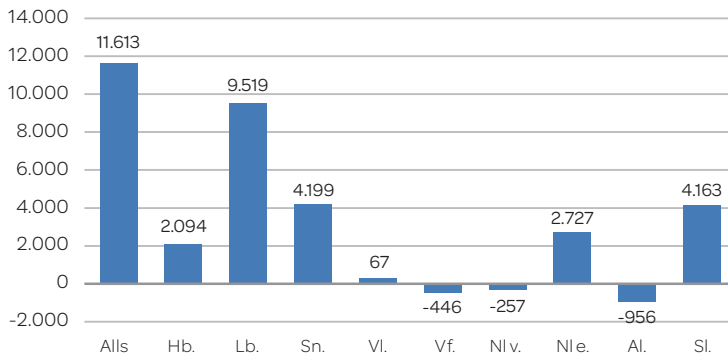
Bygðastofnun gaf út skýrslu á árinu sem gefur mynd af þróun atvinnutekna á landinu eftir kyni, atvinnugreinum, svæðum og landshlutum á tímabilinu 2008 til 2015. Skýrslan byggir á sérrunnum gögnum frá Hagstofu



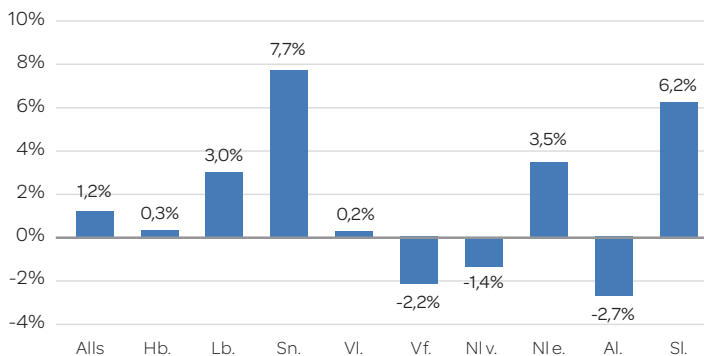
Aðgengi íbúa að þjónustu lögreglu á Íslandi eftir vegakerfinu.



**Tekjur eftir atvinnugreinum**  
Breyting 2008– 2015 í milljónum kr.



**Tekjur eftir atvinnugreinum**  
Hlutfallsbreyting 2008– 2015



Íslands. Atvinnugreinarnar byggja á ÍSAT2008 flokkuninni og voru 27 atvinnusvæði skilgreind fyrir landið sem öll hafa 3.000 íbúa eða fleiri. Þessi gögn gefa glögga mynd af atvinnuþróun mismunandi svæða og eru mikilvægt innlegg í umræðu um byggðamál. Súluritin hér eru dæmi um upplýsingar sem birtar eru í skýrslunni og sýna annars vegar breytingu heildar- atvinnutekna fyrir einstök landsvæði á tímabilinu 2008 til 2015, en hins vegar hlutfallslega þróun eftir landsvæðum.

Heildaraukning atvinnutekna er ríflega 11,6 milljarðar króna. Þegar horft er til skiptingar á milli höfuðborgar (Hb.) og landsbyggðanna (Lb.) kemur í ljós að 2,1 milljarðs króna aukning varð á höfuðborgarsvæðinu á meðan að 9,5

milljarða króna aukning varð í landsbyggðunum. Aukningin, skiptist mjög misjafnlega á milli svæða þar sem að Suðurnes (Sn.), Suðurland (Sl.) og Norðurland eystra (Ne.) eru með nokkra aukningu. Á sama tímabili stóð Vesturland (VI.) í stað og lækkun varð á atvinnutekjum á Austurlandi (Al.), Vestfjörðum (Vf.) og Norðurlandi vestra (Nv.).

Hlutfallslega er þróunin einnig mismunandi eftir landsvæðum. Hlutfallsbreytingin á höfuðborgarsvæðinu er aðeins 0,3% á meðan íbúum á svæðinu fjölgaði um 7,9%. Á Suðurnesjum var aukningin 7,7% en íbúafjöldgunin tæplega 9,0%, á Suðurlandi var aukningin 6,2% á móti 4,6% íbúafjöldgun og á Norðurlandi eystra var aukning um 3,5% og íbúafjöldgun upp á 1,6%. Á Vesturlandi var nær engin aukning, eða 0,2% á meðan íbúum fjölgaði um 1,3%. Á þeim þremur landsvæðum þar sem að atvinnutekjur lækkuðu að raunvirði á tímabilinu varð einnig íbúafækkun. Atvinnutekjur lækkuðu á Vestfjörðum um 2,2% en íbúum um 4,9%, á Norðurlandi vestra var lækkunin 1,4% en íbúum fækkaði um 4,7% og á Austurlandi lækkuðu atvinnutekjur um 2,7% en íbúum fækkaði um 13,4%. Austurland hefur hér nokkra sérstöðu þar sem að stórfremkvæmdum vegna virkjunar og álversbyggingar lauk í byrjun tímabilsins.

Skýrsluna í heild er að finna á heimasíðu Bygðastofnunar.

## NORA, Norræna Atlantssamstarfið

Norræna Atlantssamstarfið (NORA) er samstarfsvettvangur Íslands, Færeyja, Grænlands og norður- og vesturluta Noregs. NORA heyrir undir Norrænu ráðherranefndina og er hluti af norrænu samstarfi á sviði byggðamála og svæðasamstarfs. Aðalskrifstofa NORA er í Þórshöfn í Færeyjum og eru landskrifstofur í hverju aðildarlandi. Bygðastofnun hefur umsjón með starfinu á Íslandi. Ísland á þrjá fulltrúa í nefnd NORA auk þess sem atvinnuvega- og nýsköpunarráðuneytið á fulltrúa í framkvæmdastjórn. Aðildarlöndin skiptast á formennsku árlega og tóku Færeyingar við for-



mennsku af Norðmönnum á ársfundi NORA 2016 sem haldinn var í Bodø í byrjun júní.

Stærstur hluti tekna NORA á árinu 2016 kom frá Norrænu ráðherranefndinni eða rúmlega 6,7 millj. d.kr. Aðildarlöndin greiða árlega 1,7 millj. d.kr., þar af greiðir Ísland 500 þúsund d.kr. Að auki fær NORA lítills háttar framlag frá færeysku landsstjórninni og frá Vestnorræna sjóðnum.

NORA leggur áherslu á samstarf innan svæðisins og á miðlun reynslu og þekkingar í byggða- og atvinnumálum, sem og á nýsköpun og sjálfbæra þróun. NORA veitir styrki til verkefna sem stuðla að eflingu atvinnulífs og byggða með auknu samstarfi á milli landanna. Það er gert með því að styrkja nýsköpun á sviði sjávarútvegs og auðlinda hafsins, þróun atvinnutækifæra á sviði ferðaþjónustu, landbúnaðar og orkumála og verkefni á sviði upplýsingatækni, fjarskipta, samgangna og flutninga m.a. með það að markmiði að sigrast á fjarlægðum. Samstarfsverkefni sem NORA hefur styrkt hafa skilað góðum árangri.

Styrkir geta numið allt að 500 þús. d.kr. á ári og verkefni mest fengið styrki í þrjú ár. Styrkfjárhæð getur ekki numið meira en 50% af heildarkostnaði verkefnis og skilyrði er að um samstarf minnst tveggja NORA landa sé að ræða.

Umsóknarfrestir hafa verið tvisvar á ári en frá árinu 2017 verður einn umsóknarfrestur, í mars. Á árinu 2016 bárust 33 umsóknir. Úthlutað var rúmlega 4,7 millj. d.kr. til 14 verkefna og eru Íslendingar þátttakendur í 13 þeirra. Íslensk þátttaka í verkefnum NORA er mjög góð og hefur á undanförunum árum verið á bilinu 70–90%. Á heimasíðu NORA, [www.nora.fo](http://www.nora.fo), er að finna yfirlit yfir NORA-verkefni.

NORA leggur áherslu á að styrkja stöðu sína innan norræns samstarfs, en einnig að styrkja tengsl við lönd við Norður-Atlantshafið, s.s. Skotland, Hjaltlandseyjar, Orkneyjar og austurströnd Kanada, m.a. gegnum ýmis samstarfsverkefni.

Ekki var haldin svæðaráðstefna NORA árið 2016, en NORA skipulagði ráðstefnu vestnorrænna sjávarútvegsráðherra sem haldin var á Grænlandi og tók þátt í Arctic Circle ráðstefnunni í Reykjavík og átti þar framlag.

Hugmyndasmiðja NORA sem sett var upp í kjölfar svæðagreiningar OECD á NORA-svæðinu árið 2011 starfar áfram og í henni sitja tveir fulltrúar frá hverju landi. Lagðar hafa verið fram ýmsar tillögur sem hafa orðið að veruleika, t.d. tillaga frá árinu 2012 um þverfaglegt háskólánám í NORA-löndunum.

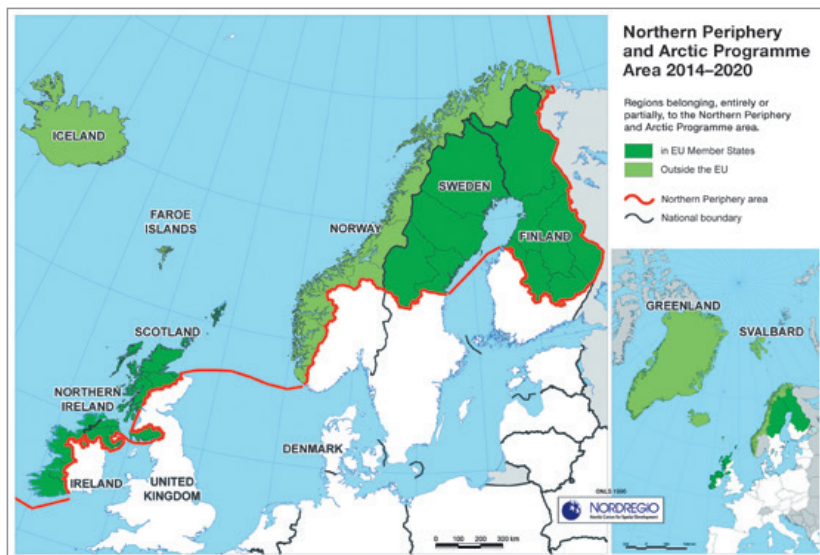
Í NORA-nefndinni sitja fyrir Íslands hönd, Guðrún Gísladóttir, Ásberg Arnþórsdóttir og Frosti Gíslason. Sigríður K. Þórgrímsdóttir á Byggðastofnun er tengiliður. Guðrún situr einnig í framkvæmdastjórn NORA. Ásmundur Guðjónsson tók við sem framkvæmdastjóri NORA á árinu 2016.

## Norðurslóðaáætlun 2014-2020

Norðurslóðaáætlunin (Northern Periphery and Arctic Programme, NPA) er samstarfsvettvangur Skotlands, Írlands, Norður-Írlands, Svíþjóðar, Finnlands, Noregs, Íslands, Grænlands og Færeyja. Aðstæður eru ekki einsleitar í þessum löndunum en hafa ákveðin sameiginleg einkenni sem felast m.a. í veðráttu, strjálbýli, miklum vegalengdum, náttúruauðlindum, háu menntunarstigi og atgervisflóttu frá dreifbýlum svæðum.

### Starfssvæði Norðurslóðaáætlunarinnar 2014-2020

Heimild: Nordregio 2014



Meginmarkmið Norðurslóðaáætlunar er að stuðla að bættu atvinnu- og efnahagslífi og eflingu búsetuþátta. Þátttaka Íslands byggir á byggðaáætlun fyrir árin 2014-2017. Aðalskrifstofa NPA er í Kaupmannahöfn og eru landskrifstofur í hverju aðildarlandi. Byggðastofnun hefur umsjón með starfinu hér á landi. Evrópusambandslöndin skiptast á formennsku NPA á tveggja ára fresti og í byrjun árs 2017 tóku Írur við formennsku af Finnum.

NPA veitir styrki til verkefna á sviði nýsköpunar, frumkvöðlastarfsemi, endurnýjanlega orkugjafa og orkusparnaðar, verndunar náttúru og menningar og hagkvæmrar nýtingar auðlinda á norðurslóðum. Mikilvægt er að verkefni skili af sér afurð, vöru eða þjónustu, sem bæti atvinnulíf, búsetu eða auki öryggi íbúa. Þátttakendur geta verið fyrirtæki, sveitarfélög, ríkisstofnanir, atvinnuþróunarfélög, mennta- og rannsóknastofnanir og frjáls félagasamtök.

Norðurslóðaáætlunin er samkeppnissjóður sem rekin er á svipuðum forsendum og rannsóknáætlunir innan EES-samningsins, þar sem umsóknir keppa í gæðum um það fjármagn sem er til ráðstöfunar. Umsóknir eru metnar af sérfræðinefndum í öllum aðildarlöndunum og er stuðningur háður a.m.k. 40% mótframlagi umsækjenda hvað íslenska þátttöku varðar.

Árleg ráðstefna NPA var haldin á Akureyri 28. september 2016 undir yfirskriftinni **Arctic Boost: Economic Development for the People in the Arctic**. Þátttakendur voru rúmlega 100 frá 11 löndum.

Heildarfjármagn áætlunarinnar er 56 milljónir evra en framlag Íslands er 1,8 milljón evra og er íslensk verkefnaþátttaka eingöngu styrkt með því fjármagni.

Á stjórnarfundum 24. febrúar 2016 var samþykkt að styrkja fimm ný verkefni, þar af eru þrjú með íslenskum þátttakendum.

Verkefni með íslenskri þátttöku eru:

- **Northern runoffs into profits: WaterPro** er samstarfsverkefni Finnlands, Svíþjóðar, Norður-Írlands, Írlands, Skotlands, Færeyja og Íslands. Verkefnið mun m.a. leita lausna við að draga úr áhrifum mengunar í vötnum

og jarðvegi. Þá verður leitað nýrra leiða við að nýta affallsvatn frá landbúnaði og námum. Íslenski þátttakandinn er Landbúnaðarháskóli Íslands. Styrkur til verkefnisins er 1.288.606 evrur en heildarkostnaður verkefnisins er um 2 milljónir evra.

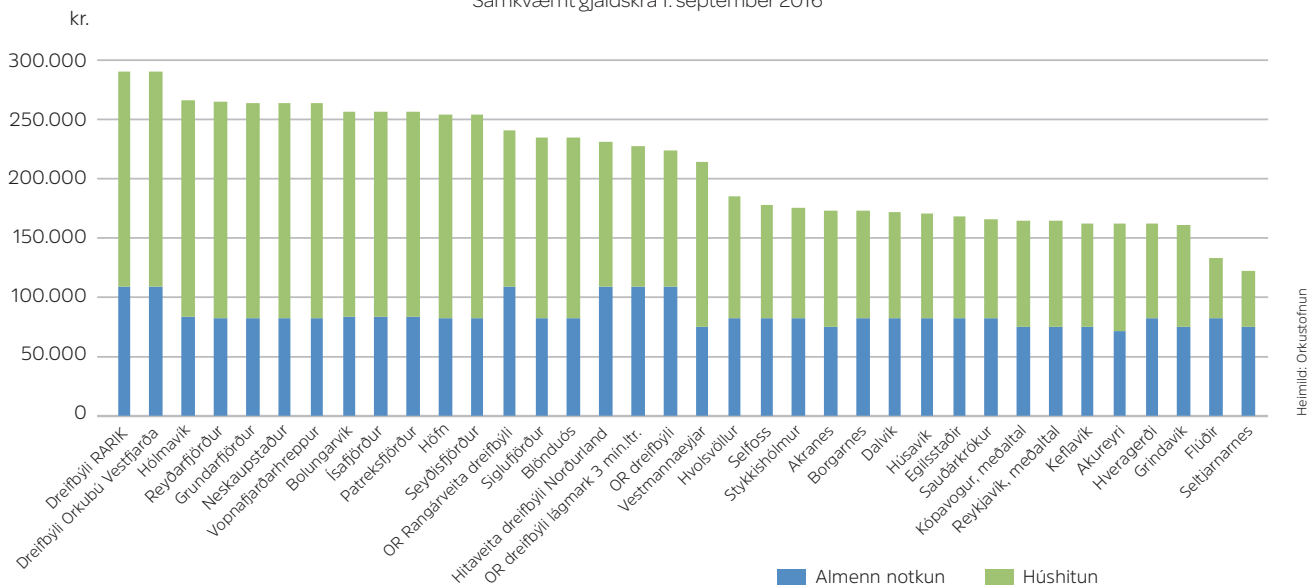
- **Building shared knowledge capital to support natural resource governance in the Northern periphery: BuSK** er samstarfsverkefni Finnlands, Írlands, Svíþjóðar, Noregs, Færeyja, Grænlands og Íslands. Verkefnið mun þróa skipulagsverkfæri PPGIS (Public Participatory Geographical Information System) sem mun nýtast við ákvarðanatökur um landsskipulag og nýtingu náttúruauðlinda. Í þróunarvinnunni verður lögð áhersla á samvinnu og þátttöku stjórnvalda, landeigenda, hagsmunaaðila og að nýta staðbundna þekkingu. Íslenski þátttakandinn er Háskóli Íslands en auk þess er fjöldi íslenskra samstarfsaðila í verkefninu s.s. Vatnajökulþjóðgarður, Sveitarfélagið Hornafjörður, Skaftárhreppur, Kirkjubæjarstofa og Náttúrustofa Suðausturlands. Styrkur til verkefnisins er 1.199.282 evrur en heildarkostnaður er um 2 milljónir evra.

- **Apply skills and conserve our environment with new tools: ASCENT** er samstarfsverkefni Írlands, Noregs, Norður-Írlands, Finnlands og Íslands. Þetta er þróunarverkefni sem tekst á við aðferðafræði, skipulag, verkefni og úrbætur í landgræðslu. Þróaðar verða aðferðir til að draga úr skemmdum á landgræðslusvæðum. Íslenski þátttakandinn er Landgræðslan. Styrkur til verkefnisins er 1.017.393 evrur en heildarkostnaður er um 1,7 milljón evra.

Seinni umsóknarfresturinn var til 30. nóvember og bárust 34 umsóknir, þar af voru íslenskir aðilar þátttakendur í 23. Samtals voru styrkbeiðnir íslenskra aðila um 3,2 milljónir evra. Stjórn NPA samþykkti í mars 2017 að styrkja 11 ný verkefni og þar af eru sex með íslenskum þátttakendum. Heildarkostnaður verkefnanna er um 9,8 milljónir evra og fá verkefni samtals rúmlega 6 milljónir evrur í

### Heildarorkukostnaður lægsta mögulega verð

Samkvæmt gjaldskrá 1. september 2016



styrki, en þar af eru styrkir til íslenskra þátttakenda um 632 þúsund evrur.

Frá árinu 2015 er búið að samþykkja styrki til 35 verkefna og þar af eru íslenskir aðilar þátttakendur í 19 verkefnum. Fjárhagsleg staða samstarfslandanna í áætluninni er mismunandi, en ESB samstarfslöndin eiga eftir um 36% af sínu fjármagni, Noregur um 15%, Færeyjar um 10%, en Grænland og Ísland eru búin að ráðstafa öllu sínu fjármagni.

Í drögum að byggðaáætlun fyrir árin 2017-2023 er lagt til að auka fjárframlög Íslands til verkefnaþátttöku í Norðurslóðaáætluninni.

Á heimasíðu NPA [www.interreg-npa.eu](http://www.interreg-npa.eu) og á heimasíðu Byggðastofnunar er að finna upplýsingar um áætlunina og yfirlit yfir verkefni.

### Orkukostnaður heimila

Það hefur lengi verið ljóst að orkukostnaður til sveita er almennt mun hærrí en í þéttbýli. Verulegur munur er einnig á orkuverði á milli þéttbýlisstaða.

Byggðastofnun hefur fengið Orkustofnun til að reikna út kostnað heimila vegna rafmagns og hita á nokkrum stöðum á landinu. Upplýsingarnar eru sýndar á mynd hér. Nánari upplýsingar eru á heimasíðu Byggðastofnunar.

### Sóknaráætlanir landshluta

Með lögum um byggðaáætlun og sóknaráætlanir landshluta frá árinu 2015 og fimm ára samningum milli ríkisins og landshlutasamtaka sveitarfélaga var verklag og hugmyndafræði sóknaráætlana fest í sessi. Árið 2016 var þannig fyrsta heila starfsárið eftir að lögin og langtíma-samningar tóku gildi.

Ef marka má greinargerðir landshlutasamtaka sveitarfélaga fyrir árið 2016 hefur tekist vel til. Heimamenn eru að læra betur inn á þetta nýja fyrirkomulag og virðist vera almenn ánægja með það. Í einni greinargerðinni segir að „eftir því sem árin líða, öðlast þátttakendur meiri færni í að vinna að markmiðum samningsins. Verkefni verða sýnilegri og skipta íbúa samfélaganna meira máli.“ Í annari greinargerð kemur fram að „mikilvægt er að sóknaráætlanir verði eflidar frekar sem tæki til að dreifa ábyrgð, ákvörðunarvaldi og fjármunum frá ríki til landshlutanna.“ Þá segir í þriðju greinargerðinni að „það hefur sýnt sig að sóknaráætlun er mikilvægt verkfæri til að skerpa áherslur og forgangsraða verkefnum.“

Landshlutasamtök sveitarfélaga bera ábyrgð á framkvæmd sóknaráætlana og eru þær unnar í víðtæku samráði heimamanna. Skipta má verkefninu í þrjá megin þætti, þ.e. hin eiginlega sóknaráætlun sem er stefnuskjal, áhersluverkefni og verkefni uppbyggingarsjóða.



Grunnframlög ríkisins til samninganna hækkuðu nokkuð á milli ára, fóru úr 550 m.kr. í 630 m.kr. Framlög ríkisins komu frá atvinnuvega- og nýsköpunarráðuneytinu (402 m.kr.) og mennta- og menningarmálaráðuneytinu (228 m.kr.). Framlögjin renna annars vegar til uppbyggingarsjóða og hins vegar til áhersluverkefna. Hver landshluti ákveður skiptinguna, en þó skal að lágmarki setja 55% af framlagi ríkisins til uppbyggingarsjóða. Þá er landshlutunum heimilt að nýta tiltekna upphæð í umsýslu.

Uppbyggingarsjóðir eru samkeppnissjóðir sem hafa það hlutverk að styrkja menningar- og nýsköpunarverkefni, auk annarra verkefna sem falla að sóknaráætlun hvers landshluta. Sjóðirnir styrkja að jafnaði ekki meira en 50% af kostnaði verkefna. Sérstök úthlutunarnefnd fer fyrir hverjum sjóði, skipuð heimamönnum. Áhersluverkefni eru samningsbundin verkefni sem hafa beina skírskotun til sóknaráætlunar landshlutans og áherslna samráðsvettvangs. Ekki er gerð krafa um mótframlag. Á höfuðborgarsvæðinu er ekki sérstakur uppbyggingarsjóður heldur kveður samningurinn einungis á um áhersluverkefni.

Á árinu 2016 bárust uppbyggingarsjóðunum sjö samtals 1.062 umsóknir. Flestar voru þær á Suðurlandi (223 umsóknir) og fæstar á

Suðurnesjum (63 umsóknir). Heildarupphæð umsókna var tæplega 1,6 milljarður króna. Samtals voru 630 verkefni styrkt, að upphæð 430 m.kr. Mótframlag styrkþega er að lágmarki sama upphæð.

Í öllum átta landshlutunum var samtals unnið að 53 áhersluverkefnum árið 2016 á móti 39 verkefnum árið á undan. Heildarframlag úr sóknaráætlunum til þessara verkefna nam 211 m.kr. en var 192 m.kr. árið 2015. Ótalið er mótframlag heimamanna. Fulltrúar í hverjum samráðsvettvangi voru á bilinu 25-52, samtals 291 einstaklingur.

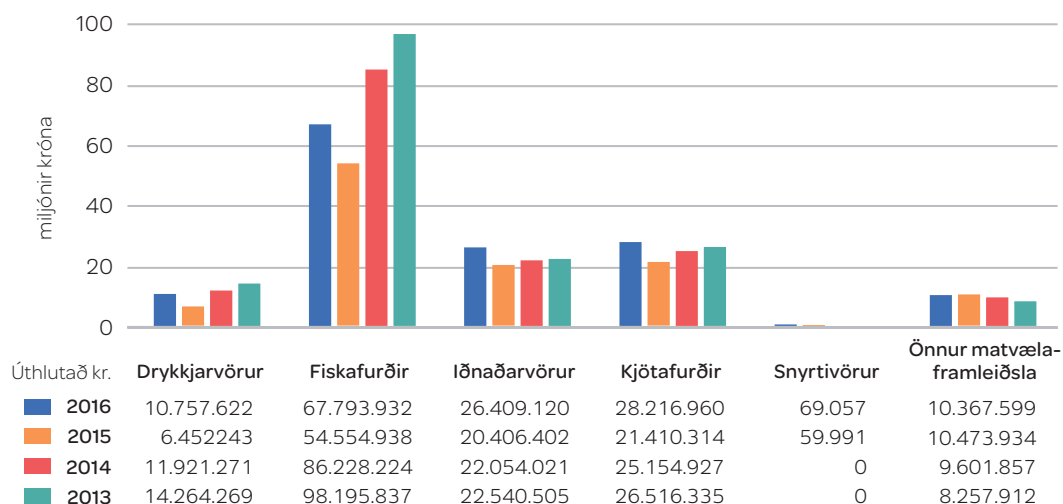
Byggðastofnun hefur frá upphafi sóknaráætlana árið 2012 farið með verkefnisstjórn.

## Svæðisbundin flutningsjöfnun

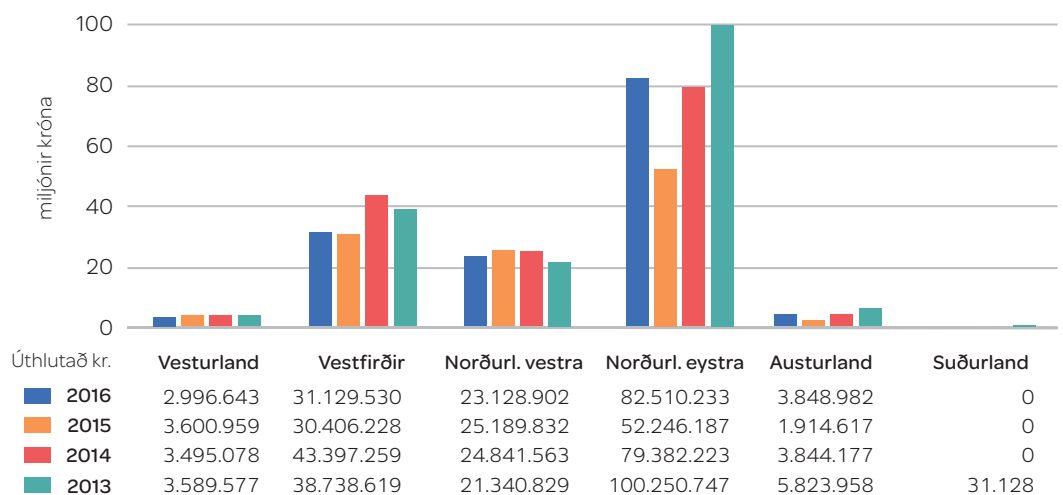
Byggðastofnun sér um móttöku og yfirferð styrkumsókna skv. lögum nr. 160/2011 um svæðisbundna flutningsjöfnun. Árið 2016 bárust 65 umsóknir um flutningsjöfnunarstyrki vegna flutningskostnaðar á árinu 2015 og voru 62 umsóknir samþykktar að upphæð 143,6 milljónir króna. Þetta var í fjórða skiptið sem styrkirnir voru veittir.

Af greiddum styrkjum voru 47% vegna flutnings á fiskafurðum, 20% kjötafurðum, 18% iðnaðarvörum, 8% drykkjarvörum og

Samanburður greiddra styrkja milli ára, skipt niður á framleiðslustarfsemi



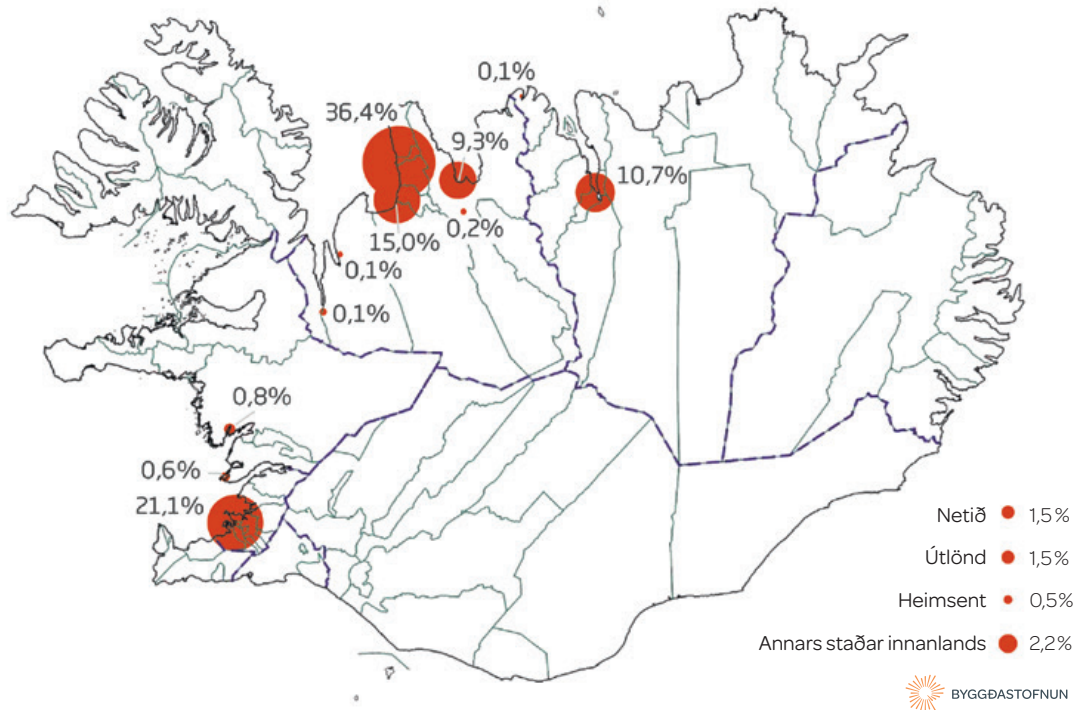
Samanburður greiddra styrkja milli ára, skipt niður á landshluta



7% vegna annarrar matvælaframleiðslu. Þau landsvæði sem fengu hæstu styrki voru Norðurland eystra (57%) og Vestfirðir (22%). Flestir umsækjendur höfðu sótt um styrki árin áður og voru aðeins fimm að sækja um styrki í fyrsta skipti.

Markmið styrkjanna er að styðja við framleiðsluþæfni og atvinnuuppbyggingu á lands-

byggðinni með því að jafna flutningskostnað framleiðenda sem eru með framleiðslu og lögheimili fjarri innanlandsmarkaði eða útflutningshöfn og búa við skerta samkeppnisstöðu vegna hærri flutningskostnaðar en framleiðendur staðsettir nær markaði. Nánari upplýsingar um greidda styrki má sjá á meðfylgjandi myndum.



Þjónustusókn íbúa á Skagaströnd

## Þjónustukannanir

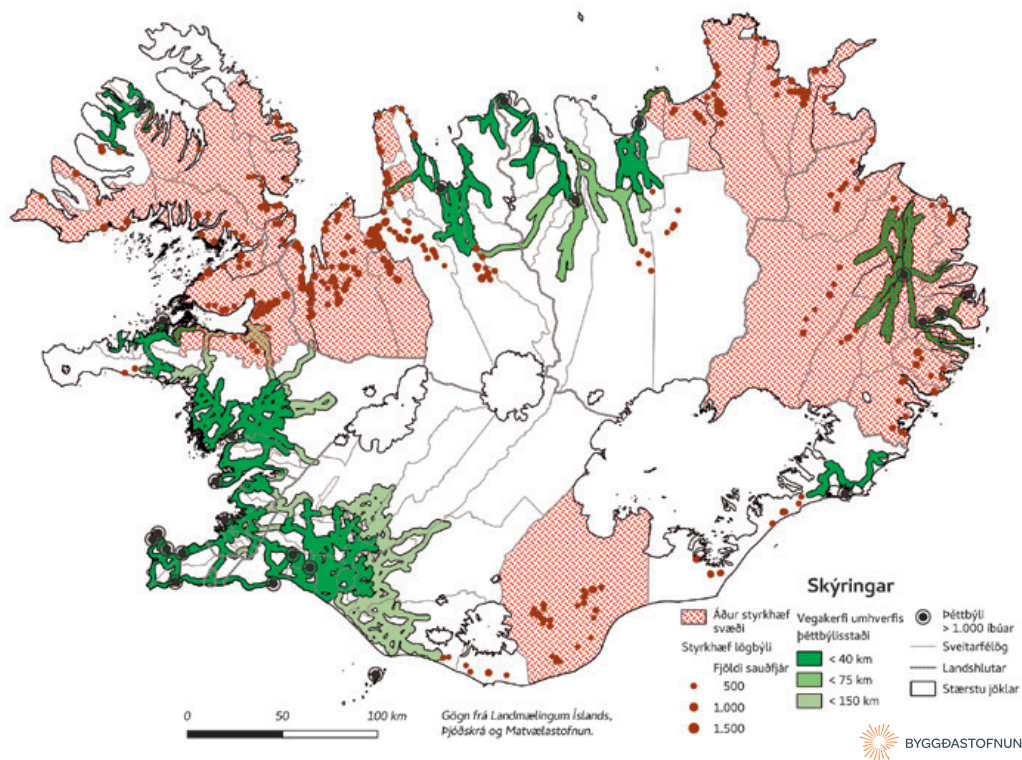
Samkvæmt Byggðaaætlun 2014-2017 á að meta aðgengi íbúa að þjónustu og setja fram tillögur til úrbóta. Ákveðið var að skoða fyrst þjónustusókn íbúa á Norðurlandi vestra og nota þá könnun sem fyrirmynd fyrir verklag við sambærilegar kannanir í öðrum landshlutum. Þjónustukönnun var framkvæmd á Norðurlandi vestra haustið 2015 og niðurstöður birtar og kynntar í apríl 2016. Í könnuninni var leitað svara við því hvert og hversu oft íbúar á Norðurlandi vestra sækja margvíslega þjónustu. Lögð var áhersla á að kanna hvort þjónustusókn væri mismunandi eftir búsetusvæðum. Spurt var um tíðni notkunar á þjónustu sem notuð er oft (mánaðarlega) og þeirri sem notuð er sjaldnar (árlega). Samantekt á helstu niðurstöðum og skýrsluna í heild er að finna á heimasíðu Byggðastofnunar.

Þjónustusókn er mismunandi eftir búsetusvæðum á Norðurlandi vestra. Könnunin bendir til þess að íbúar á Skagaströnd sækji meiri þjónustu út fyrir sína heimabyggð en íbúar á Blönduósi, Hvammstanga og Sauðárkróki. Þá sækja íbúar í dreifbýli í Austur- og Vestur-Húnavatnssýslum frekar þjónustu til

höfuðborgarsvæðisins en til Akureyrar en því var öfugt farið hjá íbúum í dreifbýli í Skagafirði þar sem meiri þjónusta var sótt til Akureyrar en til höfuðborgarsvæðisins. Þjónusta stórmarkaða, sérfræðilækna og sérserslana er mikið sótt út fyrir landshlutann. Þegar könnunin fór fram var aðgengi íbúa í dreifbýli að netinu ekki í samræmi við kröfur sem gerðar eru í nútímasamfélagi.

Skagaströnd er hér tekin sem dæmi um niðurstöður í þjónustukönnuninni. Þjónustusókn íbúa þar dreifðist meira en íbúa á öðrum búsetusvæðum á Norðurlandi vestra. Íbúar á Skagaströnd sóttu rúmlega 36% þjónustunnar sem spurt var um til fyrirtækja og stofnana á Skagaströnd, 21% þjónustunnar var sótt til Reykjavíkur/höfuðborgarsvæðisins og 15% til Blönduóss, tæplega 11% til Akureyrar og um 9% til Sauðárkróks.

Undirbúningur að framkvæmd þjónustukannana á Vesturlandi, Vestfjörðum, Norðurlandi eystra, Austurlandi, Suðurlandi og Suðurnesjum hófst haustið 2016 í samstarfi við landshlutasamtök sveitarfélaga og Rannsóknamiðstöð Háskólans á Akureyri. Áætlað



Lögbyli sem njóta svæðisbundins styrks í sauðfjárrækt

er að niðurstöður liggja fyrir í lok árs 2017. Í framhaldinu verða lagðar fram tillögur til úrbóta þar sem þjónusta við íbúa er ekki í samræmi við kröfur í nútímasamfélagi.

## Annað

Þróunarsviðið hefur fjölbreytt samstarf við ýmsa aðila á sviði byggðapróunar, atvinnuráðgjafar, rannsókna og nýsköpunar. Skal þar fyrst nefna landshlutasamtök sveitarfélaga og atvinnuþróunarfélögin, en einnig Impru, Nýsköpunarmiðstöð Íslands, Íslandsstofu, Rannsókn- og þróunarmiðstöð Háskólans á Akureyri, Hagfræðistofnun Háskóla Íslands, Hagstofu Íslands, Ferðamálastofu, Landmælingar, Skipulagsstofnun, Þjóðskrá og raunar mun fleiri aðila.

Byggðastofnun hefur hlutverki að gegna við úthlutun svæðisbundinna styrkja í landbúnaði og ber að skila inn tillögum að skilgreiningu á styrkhæfum svæðum og útbúa lista yfir þau sauðfjárbú sem falla innan svæðanna. Svæðin eru skilgreind út frá lágmarks akstursfjarlægðum sauðfjárbúa frá þéttbýlisstöðum með fleiri en 1.000 íbúa en svo koma til frekari takmarkanir á styrkhæfi búa með tilliti til fjölda sauðfjár.

Að beiðni sjávarútvegs- og landbúnaðararáðherra vann þróunarsviðið mat á byggðalegum áhrifum innflutningsbanns Rússa á sjávarafurðum. Þróunarsviðið tekur einnig þátt í margvíslegum starfshópum og nefndum, ritun skýrsla og starfsmenn taka þátt í umræðum um byggðamál. Veittar eru umsagnir um þingmál, ívilnanir vegna nýfjárfestinga og umhverfismat.

# BYGGÐARANNSÓKNA- SJÓÐUR OG STYRKIR TIL MEISTARANEMA

## Byggðarannsóknasjóður

Önnur úthlutun úr Byggðarannsóknasjóði fór fram á ársfundi Byggðastofnunar í apríl 2016. Sjóðurinn er fjármagnaður af fjárlagalið byggða-áætlunar og með framlagi frá Byggðastofnun, en stofnunin fer með umsýslu sjóðsins. Til úthlutunar voru 10 m.kr. Alls bárust 15 umsóknir og hlutu eftirfarandi fjögur verkefni styrki:

- **Svæðisbundin áhrif íslenskra háskóla.**

Styrkupp hæð 3 m.kr. Styrkþegi er Þóroddur Bjarnason.

Verkefninu er ætlað að meta áhrif íslenskra háskóla á byggðapróun á Íslandi og kortleggja svæðisbundin áhrif þeirra utan höfuðborgarsvæðisins. Í því sambandi verður bæði litið til háskóla og háskólasetra sem starfa utan Reykjavíkur og háskóla í Reykjavík sem sinna nemendum um allt land með staðar- og fjarnámi. Verkefnið byggir á fjölbættri aðferðafræði þar sem unnið verður með opinber gögn, upplýsingar úr skráningarkefnum háskólanna, viðtöl og spurningakannanir. Veitt verður yfirlit um þróun háskólanáms á Íslandi í samhengi við byggðapróun og þróun íslensks skólakerfis frá lokum nítjándu aldar. Upptökusvæði háskólanna verða kortlögð og metin áhrif þeirra á menntunarstig, efnahag og þróun einstakra svæða.

- **Aðferðir framtíðarfræða.** Hvert er hagnýtt gildi þeirra við byggðapróun? Styrkupp hæð 2,5 m.kr. Styrkþegi Framtíðarsetur Íslands ehf.

Um er að ræða rannsóknarverkefni er tekur til aðferða framtíðarfræða við byggðapróun. Aðferðir framtíðarfræða hafa lítið sem ekkert verið notaðar hér á landi þrátt fyrir að þær

séu vel þekktar í helstu samkeppnislöndum okkar. Markmiðið er að við verkefnalok liggja m.a. fyrir heilstæð samantekt á ávinningi og takmörkunum aðferða framtíðarfræða við byggðapróun og að samantekt á aðferðum framtíðarfræða verði aðgengileg á netinu.

- **Fjarbúar og fasteignamarkaður á landsbyggðunum.** Styrkupp hæð 2,5 m.kr. Styrkþegi eru Samtök sveitarfélaga á Vesturlandi.

Markmiðið er að kanna hversu margar íbúðir í hverju sveitarfélagi eru í eigu fólks með lögheimili utan sveitarfélagsins og hvort slíkar íbúðir eru á sölu- eða leigumarkaði. Tilgangur rannsóknarinnar er að meta hvort sókn aðila sem eru ekki með fasta búsetu í sveitarfélaginu í íbúðir á ýmsum stöðum á landinu setji vinnumarkaði skorður vegna skorts á húsnæði fyrir þá sem búa og starfa í sveitarfélaginu eða myndu vilja koma og starfa þar.

- **Vinnusóknarmynstur og vinnusóknarsvæði á Norðurlandi.**

Styrkupp hæð 2 m.kr. Styrkþegi er Lilja Guðríður Karlsdóttir.

Markmið verkefnisins er að kanna vinnusóknarmynstur og vinnusóknarsvæði á Húsavík og Akureyri. Þannig er annars vegar hægt að fá upplýsingar um hversu hátt hlutfall íbúa vinnur utan síns sveitarfélags og hins vegar að meta hversu langt fólk ferðast almennt til vinnu. Upplýsingar um ferðamynstur milli Húsavíkur og Akureyrar í dag, áður en Vaðlaheiðargöng og möguleg stór- iðja á Húsavík opnar, munu nýtast við myndun gagnagrunns sem hægt verður að nota til samanburðar í framtíðinni.





## Styrkir til meistaránema

Árið 2016 veitti stjórn Bygðastofnunar fjóra styrki til meistaránema sem unnu að loka-verkefnum á sviði byggðamála. Styrkirnir komu af fjárveitingu byggðaáætlunar 2014-2017 og áskilið var að verkefni hefðu skírskotun til markmiða eða aðgerða byggðaáætlunar. Heildarupphæð styrkjanna var 1 m.kr. Alls bárust 6 umsóknir.

Verkefni sem hlutu styrki eru:

- **From fish to tourism: Ferðapjónusta sem tæki til byggðaþróunar.** Styrkuppahæð 350.000 krónur. Styrkþegi er Edda Ósk Óskarsdóttir, meistaránemi í ferðamálafræðum við Háskólann í Álaborg.  
Rannsóknin snýr að því hvernig hægt er að nýta ferðapjónustu sem tæki til byggðaþróunar í smærri samfélögum úti á landi, með tilliti til stefnumótunar ríkis og sveitarfélaga. Reynt verður að varpa ljósi á þessa þróun og þau áhrif sem aukning ferðamanna hefur haft á þessi samfélög.
- **Akureyri – Vibrant town year round.** Styrkuppahæð 350.000 krónur. Styrkþegi er Katrín Pétursdóttir, meistaránemi í sjálfbærri hönnun þéttbýlis við Háskólann í Lundi.  
Í verkefninu er leitast við að samræma nýjustu stefnur í skipulagsmálum og íslenskar aðstæður í skipulagi Akureyrar, bænum til framdráttar. Með því að auka gæði bæjarlandslagsins og fullnýta möguleika bæjarins verður hann sterkari miðstöð fyrir landslutann.

- **Samspil grunnvatns og rennsli Tungnaár.**

Styrkuppahæð 150.000 krónur. Styrkþegi er Snævarr Örn Georgsson, meistaránemi í umhverfis- og byggingarverkfræði við Háskóla Íslands.

Í þessu verkefni er samspil grunnvatns við rennsli Tungnaár skoðað með fylgniútreikningum og lágrennsli árinna skoðað sérstaklega með aðfallsgreiningu. Í framhaldi verður hægt að taka upplýstari ákvörðun um raforkuframleiðslu og miðlun á vatnasviðinu og tryggja öruggari raforkuafhendingu.

- **Flutningur ríkisstofnana. Viðhorf og líðan starfsmanna.**

Styrkuppahæð 150.000 krónur. Styrkþegi er Sylvía Guðmundsdóttir, meistaránemi í mannauðsstjórnun við Háskóla Íslands.

Verkefnið er unnið út frá breytingastjórnun og snýr að flutningi ríkisstofnana út á land. Markmiðið er að kanna upplifun starfsmanna Fiskistofu af framkvæmd flutnings stofnunarinnar til Akureyrar og möguleg áhrif flutnings á líðan þeirra. Niðurstöðurnar verða notaðar til að benda á hvað fór vel og hvað hefði mátt gera betur út frá fræðum breytingastjórnunar.

# FJÁRHAGUR OG REKSTUR



---

Á árinu 2016 var hagnaður af rekstri Byggðastofnunar samkvæmt rekstrarreikningi 157 m.kr.

---

Hreinar vaxtatekjur voru 431 m.kr. miðað við 455 m.kr. árið 2015. Rekstrartekjur voru 940 m.kr. og rekstrargjöld 783 m.kr. Framlög í afskriftarreikning útlána og matsbreyting hlutafjár nam 83 m.kr. Hagnaður ársins nam því 157 m.kr. miðað við 99 m.kr. hagnað árið áður.

Samkvæmt lögum skal Byggðastofnun njóta framlags úr ríkissjóði eins og ákveðið er í fjárlögum hverju sinni og nam það 350 m.kr. á árinu 2016.

Rekstrargjöldin án framlaga úr afskriftarreikningi skiptust þannig að 206 m.kr. voru vegna lánaumsýslu og sérgreindur kostnaður vegna þróunarstarfsemi var 493 m.kr., en stærsti liðurinn þar eru framlög til atvinnuráðgjafa, 191 m.kr.

Vergur rekstrarkostnaður Byggðastofnunar árið 2016 var 428 m.kr. og hafði hækkað um 35 m.kr. frá fyrra ári. Kostnaðarpátttaka annarra nam 91 m.kr. Hreinn rekstrarkostnaður stofnunarinnar var því 337 m.kr., en var 358 m.kr. árið áður.

Niðurstaða efnahagsreiknings Byggðastofnunar var 14.140 m.kr. um síðustu áramót, en nam 14.417 m.kr. í árslok 2015 og hafði því lækkað um 277 m.kr. á milli ára.

Eigið fé í árslok var 2.908 m.kr. samkvæmt efnahagsreikningi og hækkaði um 157 m.kr. á árinu. Eiginfjárlutfall samkvæmt lögum um fjármálafyrirtæki var 22,74%.

Heildarútlán að frádregnum afskriftarreikningi útlána námu 10.125 m.kr. í árslok 2016 en voru 10.308 m.kr. í árslok 2015 og höfðu lækkað um 182 m.kr. Í árslok 2016 voru vanskil 2,4% af útlánnum. Virði innleysta eigna var 446 m.kr. um síðustu áramót, en var 670 m.kr. árið áður. Reynt er að meta eignir á áætluðu söliverði. Um áramót voru 157 fasteignir í eigu stofnunarinnar, sem er fækkun um tvær fasteignir frá árinu 2015. Yfirlit yfir fasteignir stofnunarinnar eru í skýringu 13 í ársreikningnum. Nánari upplýsingar um hverja og eina eign eru á heimasíðu stofnunarinnar.

Framlög í afskriftarreikning útlána og matsbreyting hlutabréfa námu 83 m.kr. á árinu 2016 en 61 m.kr. fóru í afskriftarreikninginn á árinu 2015. Afskriftarreikningur útlána var 1.334 m.kr. í árslok, sem var 12,12% af heildarútlánnum. Samsvarandi hlutfall árið áður var 10,8% og stóð afskriftarreikningurinn þá í 1.168 m.kr. Endanleg útlánatöp ársins námu 83 m.kr. en voru 102 m.kr. árið 2015.

# SÉRGREINDUR

## REKSTRARREIKNINGUR ÁRSINS 2016

	Lánaumsýsla þús. kr.	Próunarstarfsemi þús. kr.	Samtals þús. kr.
<b>VAXTATEKJUR</b>			
Vaxtatekjur af kröfum á lánastofnanir .....	37.602		37.602
Vaxtatekjur og verðbætur af útlánum .....	768.286		768.286
	<b>805.887</b>		<b>805.887</b>
<b>VAXTAGJÖLD</b>			
Vaxtagjöld og verðbætur af lántökum .....	375.038		375.038
Önnur vaxtagjöld .....	292		292
	375.330		375.330
<i>Hreinar vaxtatekjur</i>	<b>430.558</b>		<b>430.558</b>
<b>REKSTRARTEKJUR</b>			
Framlag ríkissjóðs skv. fjárlögum .....	57.419	292.481	349.900
Gengismunur .....	31.282	0	31.282
Aðrar rekstrartekjur .....	36.896	91.302	128.198
<i>Hreinar rekstrartekjur</i>	<b>556.155</b>	<b>383.782</b>	<b>939.937</b>
<b>REKSTRARGJÖLD</b>			
Veitt framlög til atvinnuráðgjafa .....	0	190.500	190.500
Veittir aðrir styrkir .....	0	68.505	68.505
Laun og launatengd gjöld .....	126.123	168.603	294.725
Annar rekstrarkostnaður .....	71.357	62.098	133.455
Rekstur fullnustueigna .....	5.215	0	5.215
Afskriftir varanlegra rekstrarfjármuna .....	3.467	3.769	7.236
Framlög í afskriftarreikning útlána og matsbreyting hlutabréfa .....	83.184	0	83.184
	289.346	493.475	782.821
<i>Hagnaður (-tap) ársins</i>	<b>266.810</b>	<b>-109.692</b>	<b>157.116</b>

## Lánskjör 1. apríl 2017

### Almenn lánskjör

- Verðtryggð lán með 5,9% vöxtum
- Óverðtryggð lán með 3,0% álagi ofan á REIBOR
- Lán í USD/JPY/EUR með 4,5% álagi ofan á LIBOR/EURIBOR

### Landbúnaðarlán

- Verðtryggð lán með 5,0% vöxtum

### Nýsköpunarlán

- Óverðtryggð lán með 3,5% álagi ofan á REIBOR

### Stuðningur við atvinnurekstur kvenna

- Verðtryggð lán með 5,0% vöxtum
- Óverðtryggð lán með 2,0% álagi ofan á REIBOR

ÁRSREIKNINGUR  
BYGGÐASTOFNUNAR  
2016



# ÁRITUN ÓHÁÐRA ENDURSKOÐENDA

## Til stjórnar og forstjóra Byggðastofnunar

### Álit

Við höfum endurskoðað meðfylgjandi ársreikning Byggðastofnunar fyrir árið 2016. Ársreikningurinn hefur að geyma skýrslu stjórnar og stjórnenda, rekstrarreikning, efnahagsreikning, yfirlit um sjóðstreymi og upplýsingar um mikilvægar reikningsskilaaðferðir og aðrar skýringar.

Það er álit okkar að ársreikningurinn gefi glögga mynd af afkomu stofnunarinnar á árinu 2016, efnahag hennar 31. desember 2016 og breytingu á handbæru fé á árinu 2016, í samræmi við lög um ársreikninga, lög um fjármálafyrirtæki og reglur um reikningsskil lánastofnana.

Í samræmi við ákvæði 2. mgr. 104 gr. laga nr. 3/2006 um ársreikninga staðfestum við samkvæmt okkar bestu vitund að í skýrslu stjórnar sem fylgir ársreikningi þessum eru veittar þær upplýsingar sem þar ber að veita í samræmi við lög um ársreikninga og koma ekki fram í skýringum.

### Grundvöllur fyrir álit

Endurskoðað var í samræmi við alþjóðlega endurskoðunarstaðla. Ábyrgð okkar samkvæmt þeim stöðlum er nánar lýst í kaflanum um ábyrgð endurskoðanda hér að neðan. Við erum óháð Byggðastofnun í samræmi við settar siðareglur fyrir endurskoðendur á Íslandi og höfum við uppfyllt ákvæði þeirra. Við teljum að við endurskoðunina höfum við aflað nægilegra og viðeigandi gagna til að byggja álit okkar á.

### Lykilatriði endurskoðunar

Lykilatriði endurskoðunarinnar eru þau atriði, sem að okkar faglega mati, hafa mesta þýðingu fyrir endurskoðun okkar á ársreikningi stofnunarinnar árið 2016. Þessi atriði voru yfirfarin við endurskoðun á ársreikningnum og höfð til hlíðsjónar við ákvörðun á viðeigandi álit á hann. Í áritun okkar látum við ekki í ljós sérstakt álit á hverju þeirra fyrir sig.

### Lykilþættir

#### Mat á útlánum og virðisrýrnun

Útlán til viðskiptavina er stærsta einstaka eignin í efnahagsreikningi stofnunarinnar. Útlán samkvæmt efnahagsreikningi nema 9.679,6 millj. kr. eða 68% af heildareignum stofnunarinnar í árslok 2016. Afskriftarreikningur útlána nemur 1.334,4 millj. kr. í árslok 2016 eða 12,12% af heildarútlánum. Við vísum til skýringa nr. 2 og 14 í ársreikningi stofnunarinnar þar sem fjallað er um reikningshaldslega meðferð virðisrýrnunar útlána. Við teljum mat á útlánum vera lykilþátt í endurskoðun sökum stærðar liðar í efnahagsreikningi og að mat á virðisrýrnun útlána er verulega háð mati stjórnenda.

#### Viðbrögð í endurskoðuninni

Við höfum lagt mat á þær aðferðir sem stjórnendur beita við matið, farið yfir matsreglur útlána og prófað eftirlitsaðgerðir í virðisrýrnunarferlinu. Framkvæmd var gagnaendurskoðun á virðisrýrnun útlána, úrtak var valið þar sem líkur á vanefndum og útlánatapi eru mestar. Jafnframt var farið yfir mat á undirliggjandi tryggingum, þau sannreynd og mat lagt á forsendur stjórnenda. Skýringar í ársreikningi voru yfirfarnar með tilliti til þess að þar komi fram upplýsingar í samræmi við undirliggjandi gögn.

#### Ábyrgð stjórnar og forstjóra á ársreikningnum

Stjórn og forstjóri eru ábyrg fyrir gerð og framsetningu ársreikningsins í samræmi við lög um ársreikninga, lög um fjármálafyrirtæki og reglur um reikningsskil lánastofnana. Stjórn og forstjóri eru einnig ábyrg fyrir því innra eftirliti sem nauðsynlegt er varðandi gerð og framsetningu ársreikningsins, þannig að hann sé án verulegra annmarka, hvort sem er vegna sviksemi eða mistaka.

Við gerð ársreikningsins eru stjórn og forstjóri ábyrg fyrir því að meta rekstrarhæfi Byggðastofnunar. Ef við á, skulu stjórn og forstjóri setja fram viðeigandi skýringar um rekstrarhæfi og hvers vegna ákveðið var að beita forsendunni um rekstrarhæfi við gerð og framsetningu ársreikningsins, nema stjórn og forstjóri hafi ákveðið að leysa stofnunina upp eða hætta starfsemi, eða hafa enga aðra raunhæfa möguleika en að gera það.

Stjórn og endurskoðunarnefnd skulu hafa eftirlit með gerð og framsetningu ársreikningsins.

### Ábyrgð endurskoðanda á endurskoðun ársreikningsins

Markmið okkar er að afla nægjanlegrar vissu um að ársreikningurinn sé án verulegra annmarka, hvort sem er af völdum sviksemi eða mistaka og að gefa út áritun sem felur í sér álit okkar. Nægjanleg vissa er mikil vissa, en ekki trygging þess að endurskoðun framkvæmd í samræmi við alþjóðlega endurskoðunarstaðla muni uppgötva allar verulegar skekkjur séu þær til staðar. Skekkjur geta orðið vegna mistaka eða sviksemi og eru álitnar verulegar ef þær gætu haft áhrif á fjárhagslega ákvarðanatöku notenda ársreikningsins, einar og sér eða samanlagðar.

Endurskoðun okkar í samræmi við alþjóðlega endurskoðunarstaðla byggir á faglegri dómgreind og beitum við faglegri tortryggni í gegnum endurskoðunina. Við framkvæmum einnig eftirfarandi:

- Greinum og metum hættuna á verulegri skekkju í ársreikningnum, hvort sem er vegna mistaka eða sviksemi, hönnum og framkvæmum endurskoðunaraðgerðir til að bregðast við þeim hættum og öflum endurskoðunargagna sem eru nægjanleg og viðeigandi til að byggja álit okkar á. Hættan á að uppgötva ekki verulega skekkju vegna sviksemi er meiri en að uppgötva ekki skekkju vegna mistaka, þar sem sviksemi getur fallið í sér samsæri, skjalafals, misvísandi framsetningu ársreiknings, að einhverju sé viljandi sleppt eða að farið sé framhjá innri eftirlitsaðgerðum.
- Öflum skilnings á innra eftirliti, sem snertir endurskoðunina, í þeim tilgangi að hanna viðeigandi endurskoðunaraðgerðir, en ekki í þeim tilgangi að veita álit á virkni innra eftirlits stofnunarinnar.
- Metum hvort reikningsskilaaðferðir sem notaðar eru, og tengdar skýringar, séu viðeigandi og hvort reikningshaldslegt mat stjórnenda sé raunhæft.
- Ályktum um notkun stjórnenda á forsendunni um rekstrarhæfi og metum á grundvelli endurskoðunarinnar hvort verulegur vafi leiki á rekstrarhæfi eða hvort aðstæður séu til staðar sem gætu valdið verulegum efasemdum um rekstrarhæfi. Ef við teljum að verulegur vafi leiki á rekstrarhæfi ber okkur að vekja sérstaka athygli á viðeigandi skýringum ársreikningsins í áritun okkar. Ef slíkar skýringar eru ófullnægjandi þurfum við að víkja frá fyrirvaralausri áritun. Niðurstaða okkar byggir á endurskoðunargögnum sem aflað var fram að dagsetningu áritunar okkar. Engu að síður geta atburðir eða aðstæður í framtíðinni valdið óvissu um rekstrarhæfi stofnunarinnar.
- Metum í heild sinni hvort ársreikningurinn gefi glögga mynd af undirliggjandi viðskiptum og atburðum, metum framsetningu, uppbyggingu, innihald og þar með talið skýringar með tilliti til glöggrar myndar.

Okkur ber skylda til að upplýsa stjórn og endurskoðunarnefnd meðal annars um áætlað umfang og tímasetningu endurskoðunarinnar og veruleg atriði sem komu upp í endurskoðun okkar, þar á meðal verulega annmarka á innra eftirliti sem komu fram í endurskoðuninni, ef við á.

Við höfum einnig lýst því yfir við stjórn og endurskoðunarnefnd að við höfum uppfyllt skyldur siðareglna um óhæði og höfum miðlað til þeirra upplýsingum um tengsl eða önnur atriði sem gætu mögulega haft áhrif á óhæði okkar og þar sem viðeigandi er, hvaða varnir við höfum til að tryggja óhæði okkar.

Af þeim atriðum sem við höfum upplýst stjórn og endurskoðunarnefnd um, lögðum við mat á hvaða atriði höfðu mesta þýðingu í endurskoðuninni á yfirstandandi ári og eru það lykilatriði endurskoðunarinnar. Við lýsum þessum atriðum í áritun okkar nema lög og reglur leyfi ekki að upplýst sé um slík atriði eða í einstaka tilfellum þegar endurskoðandinn metur að ekki skuli upplýsa um viðkomandi atriði þar sem neikvæðar afleiðingar af slíkri upplýsingagjöf eru taldar vega þyngra en hagsmunir almennings af upplýsingunum.

Reykjavík 31. mars 2017

**Endurskoðendabjónustan ehf.**

*Sævar Þór Sigurgeirsson*

Löggiltur endurskoðandi

*Hinrik Gunnarsson*

Löggiltur endurskoðandi

# SKÝRSLA STJÓRNAR OG STJÓRNENDA

## Hlutverk

Um stofnunina gilda lög um Bygðastofnun nr. 106/1999 og reglugerð nr. 347/2000. Hlutverk Bygðastofnunar er að efla byggð og atvinnulíf með sérstakri áherslu á jöfnun tækifæra allra landsmanna til atvinnu og búsetu. Í samræmi við hlutverk sitt undirbýr, skipuleggur og fjármagnar stofnunin verkefni og veitir lán með það að markmiði að treysta byggð, efla atvinnu og stuðla að nýsköpun í atvinnulífi. Fjármögnun verkefna skal eftir föngum vera í samstarfi við aðra. Stofnunin skipuleggur og vinnur að atvinnuráðgjöf í samstarfi við atvinnuþróunarfélög, sveitarfélög og aðra haghafa. Bygðastofnun fylgist með þróun byggðar í landinu, m.a. með gagnasöfnun og rannsóknum. Stofnunin getur gert eða látið gera áætlanir um þróun byggðar og atvinnulífs í þeim tilgangi að treysta búsetu og atvinnu í byggðum landsins.

## Rekstur 2016

Samkvæmt rekstrarreikningi nam hagnaður af rekstri stofnunarinnar 157,1 milljónum króna á tímabilinu. Eigið fé í lok árs samkvæmt efnahagsreikningi var 2.907,7 milljónir króna. Eiginfjárlutfall samkvæmt lögum um fjármálafyrirtæki var 22,74%.

Fjármálaeftirlitið hefur heimild, samkvæmt 1. og 2. mgr. 86. gr. d laga nr. 161/2002 um fjármálafyrirtæki, til að kveða á um sveiflujöfnunarauka sem er 0-2,5% af áhættugrunni. Í 1. mgr. 86. gr. e, sömu laga er kveðið á um 2,5% verndunarauka. Samkvæmt bréfi frá Fjármálaeftirlitinu, dagsettu 1. nóvember 2016, er kveðið á um 1% verndunarauka frá dagsetningu bréfsins. Verndunaraukinn hækkar í 1,75% þann 1. janúar 2017 og við bætist 1% sveiflujöfnunarauki 1. mars 2017. Samkvæmt yfirliti frá Fjármálaeftirlitinu verður samanlögð krafa um eiginfjáruka 3,75% þann 1. janúar 2018.

Páll Baldursson sagði sig úr stjórn Bygðastofnunar 2. september 2016. Í hans stað var Gunnar Þór Sigbjörnsson skipaður í stjórn sem aðalmaður og Lilja Sigurðardóttir sem varamaður. Gunnar sagði sig úr stjórn 4. janúar 2017.

Í desember 2016 gaf stofnunin út tveggja milljarða króna verötryggðan skuldabréfaflokk sem skráður var í Kauphöll Íslands. Er ætlunin með útgáfunni að fjármagna lánveitingar stofnunarinnar.

Hótel-Mývatn ehf. stefndi Bygðastofnun vegna lögmætis lána sem hafði verið skuldbreytt úr ISK í Evru. Dómur féll 6. ágúst 2015 í Héraðsdómi Norðurlands vestra þar sem Bygðastofnun var sýknuð af kröfu stefnanda, Hótel Mývatns ehf. Málinu var áfrýjað og gagnáfrýjað og dómur Hæstaréttar féll fimmtudaginn 13. október 2016 og var málinu vísað frá Héraðsdómi þar sem málatilbúnaður stefnanda var í andstöðu við 1. mgr. 25. gr. laga nr. 91/1991 um meðferð einkamála. Þessi niðurstaða þýðir að málið er úr sögunni og verður ekki tekið upp aftur fyrir dómstólum.

Á árinu 2015 ákvað stjórn Bygðastofnunar að óska eftir heimild til byggingar nýs skrifstofuhúsnæðis fyrir stofnunina á Sauðárkróki. Heimild fékkst til þess á árinu og hefur Framkvæmdasýsla ríkisins umsjón með framkvæmdinni. Hönnunarútbóð var auglýst í desember 2016 og bárust 8 tilboð. Skrið var undir samning um hönnun í mars 2017 við Úti og Inni sf. / VSB verkfræðistofu og er stefnt á að útbóð á byggingu húsnæðisins verði á haustmánuðum 2017.

Hjá stofnuninni störfuðu 25 starfsmenn í lok árs í 24,5 stöðugildum.

## Áhættustýring

Á árinu 2015 var staðfest áhættustefna af stjórn Bygðastofnunar. Var hún endurskoðuð af stjórn á árinu 2016. Áhættustýring og virkt innra eftirlit er ein af meginstöðum ábyrgs reksturs stofnunarinnar. Bygðastofnun hefur skilgreint helstu áhættuþætti í rekstri sínum. Þeir eru útlánaáhætta, samþjöppunaráhætta, markaðsáhætta, gengisáhætta, vaxtaáhætta, uppgreiðsluáhætta, verðbólguáhætta, lausafjáraáhætta, útstreymisáhætta, seljanleikaáhætta, rekstraráhætta, upplýsingatækniáhætta, pólitísk og lagaleg áhætta, orðsporsáhætta og starfsmannaáhætta. Virkt innra eftirlit er hjá stofnuninni og hafa allir ferlar verið skráðir niður. Þessir ferlar og áhættuþættir eru metnir reglulega. Hafa úttektir synt fram á að skilgreindar eftirlitsaðgerðir eru virkar.

### Góðir stjórnarhættir

Núverandi stjórn Byggðastofnunar var skipuð af sjávarútvegs- og landbúnaðarráðherra á ársfundi stofnunarinnar 15. apríl 2016. Sítur stjórnin fram að næsta ársfundi stofnunarinnar, sem halda skal fyrir 1. júlí 2017. Fjármálaeftirlitið metur hæfi stjórnarmanna skv. 52. gr. laga um fjármálafyrirtæki.

Stjórn Byggðastofnunar leitast við að viðhalda góðum stjórnunarháttum og hefur sett sér reglur um störf stjórnar auk siðareglna fyrir starfsfólk og stjórn sem er hluti af „Handbók fyrir starfsmenn og stjórn“. Handbókin var fyrst samþykkt árið 2002 og má nálgast á heimasíðu Byggðastofnunar, byggðastofnun.is. Þá hafa verið settar starfsreglur fyrir endurskoðunarnefnd og stjórn skilgreint hlutverk regluvarðar. Hjá stofnuninni starfar lánanefnd sem fjallar um allar lánsumsóknir, sölu fullnustueigna auk þess að gera tillögu til stjórnar um sölu hlutabréfa. Þá eru til staðar áhættunefnd, vanskilanevnd og öryggisnevnd hjá stofnuninni sem settar hafa verið verklagsreglur um. Verklagsreglur um útlánastarfsemi, fjármála- og eignaumsýslu hafa verið uppfærðar reglulega og í þeim er m.a. kveðið á um heimildir lánanefndar.

Stjórn Byggðastofnunar samþykkti umhverfis- og samfélagsstefnu 15. apríl 2016. Byggðastofnun hefur sjálfbæra þróun og vernd umhverfisins að leiðarljósi í öllu sínu starfi. Á þann hátt leggur Byggðastofnun sitt af mörkum til að mæta þörfum samtímans án þess að draga úr möguleikum komandi kynslóða til þess að mæta þörfum sínum.

### Atburðir eftir lok tímabils

Með forsetaúrskurði sem tók gildi 12. janúar 2017 færðust málefni byggðamála, og þar á meðal Byggðastofnun frá atvinnuvega- og nýsköpunarráðuneytinu til innanríkisráðuneytisins.

Í janúar 2017 samþykkti stjórn reglur um umsjónarmann áhættustýringar í samræmi við 17. grein laga nr. 161/2002 um fjármálafyrirtæki.

### Framtíðarhorfur

Eiginfjárstaða stofnunarinnar er sterk og gefur henni færi á að vera öflugur bakhjarl fyrirtækja á landsbyggðunum. Umsóknnum um ný lán hefur fjölgað og er útlit fyrir áframhaldandi aukningu á lánveitingum á árinu. Stefnt er að nýjum lánaflökki til stuðnings nýsköpunarfyrirtækjum á landsbyggðunum á árinu.

### Yfirlýsing stjórnar og stjórnenda

Ársreikningurinn er gerður í samræmi við lög um ársreikninga og reglur um reikningsskil lánastofnana. Samkvæmt bestu vitneskju er það álit okkar að ársreikningurinn gefi glögga mynd af rekstri Byggðastofnunar á árinu 2016, eignum, skuldum og fjárhagsstöðu 31. desember 2016 og breytingu á handbæru fé á árinu 2016.

Stjórn stofnunarinnar, forstjóri og forstöðumaður rekstrarsviðs staðfesta hér með ársreikning Byggðastofnunar fyrir árið 2016 með undirritun sinni.

Sauðárkróki, 31. mars 2017

*Herdís Á Sæmundardóttir*  
stjórnarformaður

*Einar E. Einarsson*

*Karl Björnsson*

*Lilja Sigurðardóttir*

*Oddný María Gunnarsdóttir*

*Sigríður Jóhannesdóttir*

*Valdimar Hafsteinsson*

*Aðalsteinn Þorsteinsson*  
forstjóri

*Magnús Helgason*  
forstöðumaður rekstrarsviðs



# REKSTRARREIKNINGUR 2016

	<i>Skýr.</i>	<b>2016</b>	<b>2015</b>
<b>VAXTATEKJUR</b>			
Vaxtatekjur af kröfum á lánastofnanir .....		37.602	73.037
Vaxtatekjur og verðbætur af útlánum .....		768.286	764.750
		<b>805.887</b>	<b>837.787</b>
<b>VAXTAGJÖLD</b>			
Vaxtagjöld og verðbætur af lántökum .....		375.038	382.837
Önnur vaxtagjöld .....		292	159
		375.330	382.996
<i>Hreinar vaxtatekjur</i>		<b>430.558</b>	<b>454.791</b>
<b>REKSTRARTEKJUR</b>			
Framlag ríkissjóðs skv. fjárlögum .....	6	349.900	334.400
Gengismunur .....	7	31.282	(12.657)
Aðrar rekstrartekjur .....	8	128.198	63.377
		509.380	385.120
<i>Hreinar rekstrartekjur</i>		<b>939.937</b>	<b>839.911</b>
<b>REKSTRARGJÖLD</b>			
Veitt framlög til atvinnuráðgjafa .....		190.500	182.600
Veittir aðrir styrkir .....		68.505	29.312
Laun og launatengd gjöld .....	3, 4	294.725	263.988
Annar rekstrarkostnaður .....		133.455	128.612
Rekstur fullnustueigna .....	12	5.215	67.904
Afskriftir varanlegra rekstrarfjármuna .....	16	7.236	7.593
Framlög í afskriftarr. útlána o.fl. ....	2, 14	83.184	61.012
		782.821	741.021
<i>Hagnaður ársins</i>		<b>157.116</b>	<b>98.891</b>

# EFNAHAGSREIKNINGUR

	Skýr.	2016	2015
<b>EIGNIR</b>			
<b>Sjóður og kröfur á lánastofnanir</b>			
Bankainnstæður .....	9	<u>2.757.542</u>	<u>3.081.232</u>
<b>Útlán</b>			
Útlán í íslenskum krónum .....	10	7.045.297	6.167.088
Útlán í erlendum myntum .....	10	2.634.278	3.470.930
Fullnustueignir .....	11, 13	<u>445.552</u>	<u>669.510</u>
		<u>10.125.127</u>	<u>10.307.529</u>
<b>Hlutabréf og önnur verðbréf með breytilegum tekjum</b>			
Veltuhlutabréf .....	15	<u>683.414</u>	<u>372.768</u>
		<u>683.414</u>	<u>372.768</u>
<b>Hlutir í hlutdeildarfélögum</b>			
Hlutir í öðrum fyrirtækjum .....	15	<u>499.258</u>	<u>574.736</u>
		<u>499.258</u>	<u>574.736</u>
<b>Aðrar eignir</b>			
Skuldunautar .....		18.689	25.127
Varanlegir rekstrarfjármunir .....	16	<u>56.194</u>	<u>55.384</u>
		<u>74.883</u>	<u>80.511</u>
<b>Eignir samtals</b>		<b><u>14.140.223</u></b>	<b><u>14.416.775</u></b>

Allar fjárhæðir eru í þúsundum króna

# 31. DESEMBER 2016

	Skýr.	2016	2015
<b>SKULDIR OG EIGIÐ FÉ</b>			
<b>Lántökur</b>			
Verðtryggðar verðbréfaútgáfur .....		6.918.788	5.704.361
Erlendar lántökur .....		4.084.953	5.791.042
	18	<u>11.003.741</u>	<u>11.495.402</u>
<b>Aðrar skuldir</b>			
Óráðstöfuð framlög .....		141.783	120.629
Aðrar skuldir .....		87.037	50.197
		<u>228.820</u>	<u>170.826</u>
		<b><u>11.232.561</u></b>	<b><u>11.666.228</u></b>
<b>Eigið fé .....</b>	2, 19	<b><u>2.907.663</u></b>	<b><u>2.750.547</u></b>
		<b><u>14.140.223</u></b>	<b><u>14.416.775</u></b>

Allar fjárhæðir eru í þúsundum króna

# SJÓÐSTREYMI 2016

	2016	2015
<b>Handbært fé frá rekstri</b>		
Hagnaður ársins .....	157.116	98.891
<i>Rekstrarliðir sem hafa ekki áhrif á handbært fé:</i>		
Framlög í afskriftarr. útlána og matsbreyting hlutabréfa .....	72.911	22.382
Afskriftir rekstrarfjármuna .....	7.236	7.593
Sölutap (hagnaður) varanlegra rekstrarfjármuna .....	(3.730)	726
Söluhagnaður fullnustueigna .....	(6.198)	0
Vextir, verðbætur og gengismunur .....	14.433	77.802
<b><i>Handbært fé frá rekstri</i></b>	<b>241.768</b>	<b>207.394</b>
<b>Fjárfestingarhreyfingar</b>		
Afborganir útlána .....	1.196.164	1.724.791
Veitt lán .....	(1.943.933)	(1.563.207)
Innleystar eignir .....	5.788	124.897
Hlutabréf .....	979	45.816
Varanlegir rekstrarfjármunir .....	(4.316)	(2.456)
Skuldunautar .....	6.438	43.842
<b><i>Fjárfestingarhreyfingar</i></b>	<b>(738.880)</b>	<b>373.684</b>
<b>Fjármögnunarhreyfingar</b>		
Afborganir af lántökum .....	(1.884.572)	(5.312.249)
Nýjar lántökur .....	2.000.000	5.685.899
Lánadrottinnar .....	57.994	63.816
<b><i>Fjármögnunarhreyfingar</i></b>	<b>173.422</b>	<b>437.467</b>
<b>Hækkun (lækkun) á handbæru fé .....</b>	<b>(323.690)</b>	<b>1.018.544</b>
<b>Handbært fé í ársbyrjun .....</b>	<b>3.081.232</b>	<b>2.062.688</b>
<b>Handbært fé í árslok .....</b>	<b>2.757.542</b>	<b>3.081.232</b>

# SKÝRINGAR

## 1. Upplýsingar um stofnunina

Byggðastofnun er lánastofnun, kt. 450679-0389 og er megin starfsemi stofnunarinnar fólgin í útlánum og öðrum fjárhagslegum stuðningi auk þess að fylgjast með þróun byggðar á Íslandi. Lögheimili stofnunarinnar er að Ártorgi 1, 550 Sauðárkróki.

## 2. Reikningsskilaaðferðir

### Grundvöllur reikningsskilanna

Ársreikningurinn er gerður í samræmi við lög um ársreikninga og reglur um reikningsskil lánastofnana. Það byggir á kostnaðarverðsreikningsskilum. Það er gert að mestu eftir sömu reikningsskilaaðferðum og árið áður. Það er í íslenskum krónum og allar fjárhæðir eru sýndar í þúsundum króna, nema þar sem annað er tilgreint.

### Matsaðferðir

Stjórnendur þurfa að meta og taka sértækar ákvarðanir er varða mikilvæga liði ársreikningsins sem vegna eðlis síns eru háðir mati hverju sinni. Matsaðferðir stjórnenda styðjast við góða reikningsskilavenju. Raunveruleg verðmæti þeirra liða sem þannig eru metnir, geta við sölu eða aðra ráðstöfun, reynt önnur en niðurstaða samkvæmt matinu.

### Verðtryggðar eignir og skuldir og eignir og skuldir í erlendum gjaldmiðlum

Áfallinn gengismunur og verðbætur á höfuðstól eigna og skulda eru færðar í ársreikningnum. Verðtryggðar eignir og skuldir eru færðar miðað við vísitölur sem tóku gildi 1. janúar 2017. Útlán og lántökur í erlendum gjaldmiðlum eru umreiknaðar í íslenskar krónur á síðasta skráða sölugengi Seðlabanka Íslands í lok ársins. Innstæður á gjaldeyrisreikningum í íslenskum bönkum eru umreiknaðar í íslenskar krónur á síðasta skráða kaupgengi viðkomandi viðskiptabanka. Gengismunur sem myndast er færður í rekstrarreikning og efnahagsreikning.

### Gengi Seðlabanka Íslands

Í lok tímabilsins:	31.12.2016	31.12.2015
USD .....	113,09	129,90
DKK .....	16,07	18,99
JPY .....	0,97	1,08
EUR .....	119,46	141,71

### Gengi Arion banka í lok ársins

DKK .....	15,97	18,87
EUR .....	118,74	140,83

### Gengi Landsbankans í lok ársins

EUR .....	118,83	140,88
-----------	--------	--------

### Gengi Íslandsbanka í lok ársins

USD .....	112,53	129,71
JPY .....	0,96	1,08
EUR .....	118,81	140,83

### Vísitölur í upphafi árs:

	1.1.2017	1.1.2016
Vísitala neysluverðs til verðtryggingar .....	438,4	429,4

### Varanlegir rekstrarfjármunir

Varanlegir rekstrarfjármunir eru færðir til eignar á kostnaðarverði að frádregnum afskriftum. Endurbætur eru eignfærðar ef líklegt er að þær skili stofnuninni framtíðarhagnaði og hægt er

að meta kostnaðinn á áreiðanlegan hátt. Allur viðhalds- kostnaður er gjaldfærður í rekstrarreikning þegar til hans er stofnað. Afskriftir eru miðaðar við áætlaðan nýtingartíma einstakra varanlegra rekstrarfjármuna og reiknaðar sem fastur árlegur hundraðshluti af stofnverði, að frádregnu áætluðu hrakviri, miðað við eignarhaldstíma á árinu.

### Afskriftarreikningur útlána

Afskriftarreikningur útlána er myndaður til að mæta þeirri áhættu sem fylgir útlánastarfsemi, en hér er ekki um endanlega afskrift að ræða. Framlög í afskriftarreikning útlána eru færð til gjalda í rekstrarreikningi að frádregnum endurgreiðslum vegna áður afskrifaðra lána.

### Eignarhlutir í félögum

Hlutdeildarfélag, eru félög sem stofnunin á að jafnaði 20-50% eignarhlut í. Eignarhlutir stofnunarinnar í hlutdeildarfélögum eru í upphafi færðir á kostnaðarverði og eftir upphaflega færslu samkvæmt stöðu eiginfjár viðkomandi félags út frá nýjustu upplýsingum frá þeim félögum. Eignarhlutir í öðrum félögum eru færðir á kostnaðarverði að frádreginni virðisrýrnun. Matsbreytingar eru færðar yfir rekstrarreikning og efnahagsreikning.

### Fullnustueignir

Fullnustueignir eru færðar á áætluðu söluverði. Matsbreytingar eru færðar yfir rekstrarreikning og efnahagsreikning.

### Útlán

Útlán stofnunarinnar eru flokkuð í útlán til viðskiptavina og fullnustueignir. Þau eru upphaflega metin á gangvirði, sem er lánsfjárhæðin, auk alls kostnaðar vegna viðskiptanna. Útlán eru síðan metin á afskrifuðu kostnaðarverði. Öll viðskipti stofnunarinnar vegna fjárfestinga hennar eru skráð á viðskiptadegi sem telst sá dagur sem stofnunin hefur skuldbundið sig til viðskiptanna. Áfallnir vextir og verðbætur eru taldir með í bókfærðu virði lána. Vaxtatekjur af lánum og kröfum eru skráðar undir liðnum „Vaxtatekjur“ í rekstrarreikningi og gengismunur undir liðnum „Gengismunur“. Niðurfærsla er byggð á mati á tapsáhættu gagnvart einstökum útlánnum. Útlán sem eru endanlega töpuð eru færð út úr bókum stofnunarinnar.

### Skuldunautar

Kröfur á skuldunauta eru færðar samkvæmt upphaflegu viðskiptaverði að teknu tilliti til gengisbreytinga og að frádreginni niðurfærslu sem gerð er til að mæta þeim kröfum sem kunna að tapast. Niðurfærslan er byggð á mati á tapsáhættu gagnvart hverjum skuldunaut. Kröfur sem eru endanlega tapaðar eru færðar út úr bókum stofnunarinnar.

### Handbært fé

Til handbærs fjár í efnahagsreikningi og við gerð sjóðstreymis teljast bankainnstæður.

### Tekjur

Tekjur eru færðar þegar verulegar líkur eru á að fjárhagslegur ávinningur þeirra renni til stofnunarinnar og þegar hægt er að meta þær með áreiðanlegum hætti.

Vaxtatekjur eru færðar í rekstrarreikning þegar þær falla til.

Arðstekjur eru færðar þegar réttur stofnunarinnar til innheimtu liggur fyrir.

Leigutekjur af útleigu fullnustueigna eru færðar samkvæmt línulegri aðferð á leigutímanum.

## SKÝRINGAR

	2016	2015
<b>3. Laun og launatengd gjöld</b>		
Laun	238.886	212.409
Lífeyrissjóðsframlög	31.868	27.596
Tryggingagjald	19.434	18.240
Áunnið orlof á árinu	143	3.183
Önnur launatengd gjöld	4.395	2.559
<b>Laun og launatengd gjöld alls</b>	<b>294.725</b>	<b>263.988</b>

Að meðaltali störfuðu 25 starfsmenn hjá stofnuninni á árinu m.v. heilsársstörf. Þann 31. desember 2016 voru 25 starfsmenn á launaskrá hjá stofnuninni og heilsdagsstöðugildi voru 24,5.

### 4. Þóknar til stjórnar og forstjóra

Laun til stjórnar Byggðastofnunar og forstjóra greinast þannig:

Herdís Á Sæmundardóttir, stjórnarformaður frá 10.04.2015	2.359	1.568
Póroddur Bjarnason, stjórnarformaður til 10.04.2015	0	675
Ásthildur Sturludóttir, stjórnarmaður til 15.09.2015	0	733
Einar E. Einarsson, varaformaður	1.531	1.247
Gunnar Þór Sigbjörnsson frá 1.10.2016	272	0
Halla Björk Reynisdóttir (varam.)	0	43
Karl Björnsson	1.166	1.063
Oddný María Gunnarsdóttir	1.166	1.063
Páll Baldursson, stjórnarmaður frá 15.09.2015–30.09.2016	769	415
Sigríður Jóhannesdóttir	1.166	1.063
Sveinn Auðunn Sæland (varam.)	0	133
Valdimar Hafsteinsson	1.166	1.063
Aðalsteinn Þorsteinsson, forstjóri	16.350	15.070
<b>Þóknar til stjórnar og forstjóra samtals</b>	<b>25.945</b>	<b>24.134</b>

### 5. Þóknar til endurskoðenda

Þóknar til endurskoðenda greinast þannig:

Endurskoðun ársreiknings og könnun á rshlutauppgjörs	6.678	5.380
Önnur sérfræðisþjónusta /innri endurskoðun	2.360	5.093
<b>Þóknar til endurskoðenda samtals</b>	<b>9.039</b>	<b>10.472</b>

### 6. Framlag ríkissjóðs skv. fjárlögum og annað framlag ríkissjóðs

Almennur rekstur	159.400	152.300
Atvinnuráðgjafar á landsbyggðinni	190.500	182.100
<b>Framlag ríkissjóðs skv. fjárlögum</b>	<b>349.900</b>	<b>334.400</b>
Framlag ríkissjóðs v. Brothættra byggða	100.000	50.000
Framlag ríkissjóðs v. Byggðarannsóknasjóðs	7.000	7.000
Framlag ríkissjóðs v. jöfnunar flutningskostnaðar	0	150.000
Framlag ríkissjóðs v. Sóknaráætlunar landshluta	0	317.301
<b>Annað framlag ríkissjóðs samtals</b>	<b>107.000</b>	<b>524.301</b>

	2016	2015
Veittir styrkir af framlagi ríkissjóðs sem fara í gegnum efnahagsreikning.		
Styrkur v. Byggðarannsóknasjóðs	5.650	3.000
Styrkir v. jöfnunar flutningskostnaðar	0	113.358
Styrkir v. Sóknaráætlunar landshluta	21.071	293.243
<b>Veittir styrkir alls</b>	<b>26.721</b>	<b>409.601</b>

Óúthlutaðir styrkir vegna annars framlags ríkissjóðs eru færðir á efnahagsreikning.

Kostnaður Byggðastofnunar vegna verkefnisins „Brothættar byggðir“ nam 54.105 þúsund krónum á árinu og er færður í rekstrarreikning.

### 7. Gengismunur

Gengismunur af útlánum	(665.278)	(205.922)
Gengismunur af lántökum	696.559	193.266
<b>Gengismunur alls</b>	<b>31.282</b>	<b>(12.657)</b>

### 8. Aðrar rekstrartekjur

Rekstrarleigutekjur	1.255	1.181
Ymsar rekstrartekjur	126.943	62.195
<b>Aðrar rekstrartekjur samtals</b>	<b>128.198</b>	<b>63.377</b>

### 9. Sjóður og kröfur á lánastofnanir 31.12.2016 31.12.2015

Bankainnstæður í íslenskum krónum	2.097.967	1.508.932
Bankainnstæður í erlendri mynt	659.575	1.572.300
<b>Sjóður og kröfur á lánastofnanir samtals</b>	<b>2.757.542</b>	<b>3.081.232</b>

### 10. Útlán til viðskiptavina

Sundurliðað eftir lántakendum:		
Bæjar- og sveitarfélög	0,29%	0,27%
Einstaklingar	20,26%	11,62%

Sundurliðað eftir atvinnugreinum:

Þjónustustarfsemi	38,56%	42,07%
Sjávarútvegur	19,96%	12,10%
Iðnaður	12,13%	27,38%
Landbúnaður	8,79%	6,45%
Fjármálastofnanir	0,01%	0,10%
<b>Samtals</b>	<b>100%</b>	<b>100%</b>

Útlán með áföllnum vöxtum greinast þannig eftir eftirstöðvatíma:

Gjaldkræfar kröfur	153.114	183.530
Allt að 3 mánuðum	372.260	151.641
Yfir 3 mánn. og allt að 1 ári	624.665	723.164
Yfir 1 ár og allt að 5 árum	2.899.512	3.106.263
Yfir 5 ár	5.630.024	5.473.421
<b>Útlán samtals</b>	<b>9.679.575</b>	<b>9.638.019</b>

### 11. Fullnustueignir

Fasteignir	437.552	669.510
Bátar	8.000	0
<b>Fullnustueignir samtals</b>	<b>445.552</b>	<b>669.510</b>

	2016	2015
<b>12. Rekstur fullnustueigna</b>		
Leigutekjur .....	39.342	44.608
Rekstrarkostnaður .....	44.557	112.512
	<u>(5.215)</u>	<u>(67.904)</u>

<b>13. Fullnustueignir</b>	F. mat	Stærð m <sup>2</sup>
Eyjarland 1, Hvammstanga .....	8.110	159,2
Grænigarður, Ísafirði .....	60.091	1.366,7
Fiskislóð 1, Hólmavík .....	7.300	281,4
Héðinsbraut 4, Húsavík .....	49.450	1.129,4
Langanesvegur 2, Þórshöfn .....	9.275	170,7
Nesbraut 7, Reyðarfirði .....	33.250	722,4
Pálsbergsgata 3 og 5, Ólafsfirði .....	34.350	1.851,4
Sandhorn, Hrísey .....	20.600	832,7
Seljavogur 10, Höfnum .....	24.075	231,8
Sindragata 27, Ísafirði .....	35.900	659,6
Sólvellir 23, Breiðdalsvík .....	73.444	2.081,6
Strandarvegur 29-33, 29R, Seyðisfirði .....	10.750	601,0
Strandgata 37, Tálknafirði .....	11.010	456,1
Valgerðarstaðir 4, Fljótsdalshéraði .....	108.950	5.148,3
Vatneyri, vélsmiðja, Patreksfirði .....	10.057	736,1
	<u>496.612</u>	<u>16.428,4</u>

	Brúttótonn
Bobby 12 ÍS-372 .....	4,68 t
Bobby 16 ÍS-376 .....	4,68 t
	<u>9,36 t</u>

Fullnustueignir eru bókfærðar í ársreikningi á 445.552 þúsund krónur.

### 14. Afskriftarreikningur

Í gegnum framlög í afskriftarreikningi skv. rekstrarreikningi fara framlög í afskriftarreikning útlána og viðskiptakrafna auk matsbreytingar hlutfjár og fullnustueigna. Afskriftarreikningur útlána skiptist í sérstakan afskriftarreikning og almennan afskriftarreikning. Undir sérstakan afskriftarreikning útlána falla lántakar með vanskil umfram 3 mánuði auk lántakenda sem metnir eru með verulega tapshættu. Afskriftarreikningur útlána sundurliðast þannig:

Afskriftarreikningur útlána	Sérstakur afskr.reikn.	Almennur afskr.reikn.	Samtals
Staðan 1. janúar .....	483.885	684.459	1.168.344
Framlög á tímabilinu .....	268.451	(19.883)	248.568
Endanlega töpuð útlán .....	(82.531)		(82.531)
Staða 31. desember .....	<u>669.806</u>	<u>664.576</u>	<u>1.334.382</u>

Afskriftarreikn, útlána í hlutfalli af útlánum ..	2016	2015
	6,08%	6,03%

	2016	2015
Framlag á tímabilinu .....	248.568	139.342
Framlag vegna ábyrgða .....	0	(990)
Framlag vegna viðskiptakrafna .....	(1.887)	2.048
Endurmat fullnustueigna .....	72.650	0
Matsverðsbreyting á hlutum í hlutdeildarfélögum .....	(91.541)	(71.165)
Matsverðsbreyting á öðrum hlutabréfum .....	(144.606)	(8.223)
Framlög í afskriftarreikning skv. rekstrarreikningi .....	<u>83.184</u>	<u>61.012</u>

### 15. Hlutfjáreign

Í lok tímabilsins átti Byggðastofnun eftirtalin hlutabréf sem greinast þannig eftir nafnverði og eignarhluta:

Hlutdeildarfélög, eignarhlutur > 20%	Eignarhluti	Nafnverð
Atvinnubrúunarfélag Vestfjarða hf. ....	22,38%	1.933
Dýralíf ehf. ....	33,81%	4.000
Eignarhaldsfélag Suðurlands hf. ....	40,00%	109.142
Fasteignafélagið Borg ehf. ....	29,82%	7.309
Fasteignafél. Hótel Hellissandur ehf. ....	25,49%	19.534
Fasteignafélagið Hvammur ehf. ....	24,85%	16.919
Fasteignafélagið Kirkjuból ehf. ....	30,00%	7.124
Fjárfestingafélagið Vör hf. ....	41,95%	35.940
Hvetjandi ehf. ....	43,12%	129.635
Molta ehf. ....	30,00%	50.000
Nes-Listamiðstöð ehf. ....	35,71%	5.000
Raflagnir Austurlands ehf. ....	22,37%	3.600
Ullarvinnsla Frú Láru ehf. ....	29,76%	2.500
Útgerðarfélagið Skúli ehf. ....	30,00%	24.274
Vilko ehf. ....	29,13%	21.555
Þörungaverksmiðjan hf. ....	27,67%	7.919
<b>Hlutdeildarfélög, samtals nafnverð</b>		<u><b>446.384</b></u>

Veltufjárbréf, eignarhlutur ≤ 20%	Eignarhluti	Nafnverð
Ámundakinn ehf. ....	19,67%	34.273
Ásgarður hf. ....	13,10%	15.000
Borg, saumastofa ehf. ....	19,82%	170
Eðalís ehf. ....	11,06%	3.000
Eignarhaldsfélag Suðurnesja hf. ....	19,03%	96.840
Fánasmíðjan ehf. ....	9,95%	4.167
Fiskvinnslan Drangur ehf. ....	4,08%	1.000
Fjallalamb hf. ....	13,35%	15.344
Grand hótel Mývatn ehf. ....	7,22%	10.000
Hótel Flúðir hf. ....	4,77%	1.194
Hótel Húsavík ehf. ....	0,38%	136
Hótel Varmahlíð hf. ....	13,04%	3.000
Hvalamiðstöðin Húsavík ehf. ....	19,70%	2.000
Hæðin á Höfðabraut ehf. ....	12,28%	2.000
P/F Smyril-line (1.868 þús. DKK) .....	1,67%	30.019
Samkaup hf. ....	2,77%	10.801
Snorri Þorfinnsson ehf. ....	19,89%	12.000
Tröllasteinn ehf. ....	18,92%	7.000
Urtusteinn ehf. ....	8,45%	32.818
Yrkjar ehf. ....	7,29%	1.800
Þórsberg ehf. ....	16,69%	30.191
<b>Veltufjárbréf, samtals nafnverð</b>		<u><b>312.752</b></u>

### Hlutfjáreign, samtals nafnverð

**759.136**

Hlutabréf í hlutdeildarfélögum eru bókfærð í árshlutareikningi á 499.258 þúsund krónur og veltufjárbréf eru bókfærð á 683.414 þúsund krónur. Verðmæti hlutabréfa sem hefur verið aflað í tengslum við fjárhagslega endurskipulagningu nema 531.940 þúsundir króna.

Breyting á virði veltuhlutabréfa milli ára má að mestu skýra þar sem eignarhlutur í félagi fór undir 20% á árinu.

## SKÝRINGAR

### 16. Varanlegir rekstrarfjármunir

Varanlegir rekstrarfjármunir greinast þannig:	Fasteignir	Bifreiðar	Hugbún.	Samtals
Stofnverð 1/1 .....	70.388	22.830	7.216	100.434
Afskrifað alls 1/1 .....	(32.427)	(11.180)	(1.443)	(45.051)
<b>Bókfært verð 1/1 .....</b>	<b>37.961</b>	<b>11.650</b>	<b>5.773</b>	<b>55.384</b>
Viðbót á árinu .....	0	10.316	0	10.316
Afskrifað á árinu .....	(1.947)	(3.846)	(1.443)	(7.236)
Selt á árinu .....	0	(6.000)	0	(6.000)
Söluhagnaður (tap) .....	0	3.730	0	3.730
<b>Bókfært verð 31/12 .....</b>	<b>36.014</b>	<b>15.850</b>	<b>4.330</b>	<b>56.194</b>
Stofnverð alls 31/12 .....	70.388	30.876	7.216	108.481
Afskrifað alls 31/12 .....	(34.374)	(15.026)	(2.887)	(52.287)
<b>Bókfært verð 31/12 .....</b>	<b>36.014</b>	<b>15.850</b>	<b>4.330</b>	<b>56.194</b>
Afskriftarhlutföll .....	2-3%	20%	20%	

Fasteignir stofnunarinnar eru metnar með eftirgreindum hætti. Til samanburðar er bókfært verð eignanna.

	Fasteigna- mat	Vátrygginga- mat	Bókfært verð
Skagfirðingabraut 17-21, Sauðárkróki .....	30.818	106.453	24.810
Háahlíð 4, Sauðárkróki .....	35.750	63.300	11.205
	<b>66.568</b>	<b>169.753</b>	<b>36.014</b>

### 17. Eignir og skuldir tengdar erlendum gjaldmiðlum og verðtryggingu

Erlent:	31.12.2016	31.12.2015
Eignir í erlendum gjaldmiðlum .....	3.293.854	5.043.230
Skuldir í erlendum gjaldmiðlum .....	4.084.953	5.791.042
<b>Nettó staða erlendra eigna og skulda .....</b>	<b>(791.100)</b>	<b>(747.811)</b>
<b>Verðtryggt:</b>		
Verðtryggðar eignir .....	6.200.189	5.419.493
Verðtryggðar skuldir .....	6.918.788	5.070.315
<b>Nettó staða verðtryggðra eigna og skulda .....</b>	<b>(718.599)</b>	<b>349.179</b>

Tekið hefur verið tillit til niðurfærslu eigna.

Erlendar eignir og skuldir skiptast þannig eftir gjaldmiðlum:

31.12.2016	USD	JPY	EUR	Samtals	
Útlán .....	216.210	975.942	1.442.127	2.634.279	
Handbært fé .....	401.581	1	257.993	659.575	
Eignir samtals .....	617.791	975.943	1.700.120	3.293.854	
Lántökur .....	914.887	1.008.054	2.162.012	4.084.953	
<b>Nettó staða .....</b>	<b>(297.097)</b>	<b>(32.111)</b>	<b>(461.892)</b>	<b>(791.100)</b>	
<b>31.12.2015</b>	<b>USD</b>	<b>DKK</b>	<b>JPY</b>	<b>EUR</b>	<b>Samtals</b>
Útlán .....	486.992	0	1.197.087	1.786.852	3.470.930
Handbært fé .....	637.369	1.281	13.151	920.499	1.572.300
Eignir samtals .....	1.124.361	1.281	1.210.238	2.707.350	5.043.230
Lántökur .....	1.345.074	0	1.425.816	3.020.152	5.791.042
<b>Nettó staða .....</b>	<b>(220.713)</b>	<b>1.281</b>	<b>(215.578)</b>	<b>(312.802)</b>	<b>(747.811)</b>

Tekið hefur verið tillit til niðurfærslu eigna.



## 18. Lántökur

Lántökur sundurliðast þannig eftir eftirstöðvatíma:	31.12.2016	31.12.2015
Gjaldkræft .....	0	634.046
Allt að 3 mánuðum .....	121.047	143.075
Yfir 3 mán. og allt að 1 ári .....	1.388.621	1.456.032
Yfir 1 ár og allt að 5 árum .....	3.964.924	4.183.251
Yfir 5 ár .....	5.529.150	5.078.999
	<b>11.003.741</b>	<b>11.495.402</b>

Lántökur skiptast þannig eftir mynt:

	Greiðslu- skilmálar	Loka- gjaldddagi	Vaxtakjör	31.12.2016	31.12.2015
ISK .....	Jafnar gr.	2030-2034	3,08-5,0% verötr.	6.918.788	5.704.361
USD .....	Jafnar afb.	2017-2025	Libor +0,2-1,5%	914.887	1.345.074
JPY .....	Jafnar afb.	2017-2023	Libor +0,13-1,5%	1.008.054	1.425.816
EUR .....	Jafnar afb.	2017-2025	Euribor +0,2-1,45%	2.162.012	3.020.152
				<b>11.003.741</b>	<b>11.495.402</b>

## 19. Eigið fé

Samkvæmt lögum nr. 161/2002 skal eiginfjárlutfall lána-  
stofnana ekki fara undir 8% af svonefndum áhættugrunni, en  
í lok tímabilsins var eiginfjárlutfall stofnunarinnar 22,74%.  
Fjármálaeftirlitið hefur heimild, samkvæmt 1. og 2. mgr. 86. gr. d  
laga nr. 161/2002 um fjármálafyrirtæki, til að kveða á um sveiflu-  
jöfnunarauka sem er 0-2,5% af áhættugrunni. Í 1. mgr. 86. gr. e,  
sömu laga er kveðið á um 2,5% verndunarauka. Samkvæmt bréfi  
frá Fjármálaeftirlitinu, dagsettu 1. nóvember 2016, er kveðið á  
um 1% verndunarauka frá dagsetningu bréfsins.  
Verndunaraukinn hækkar í 1,75% þann 1. janúar 2017 og við  
bætist 1% sveiflujöfnunarauki 1. mars 2017. Samkvæmt yfirliti  
frá Fjármálaeftirlitinu verður samanlögð krafa um eiginfjáruka  
3,75% þann 1. janúar 2018.

	31.12.2016	31.12.2015
Eiginfjárbáttur A .....	2.907.663	2.750.547
Samtals .....	2.907.663	2.750.547
Útlánaáhætta .....	10.350.188	10.328.038
Markaðsáhætta .....	791.100	748.900
Rekstraráhætta .....	1.642.638	1.678.425
Áhættugrunnur .....	<b>12.783.925</b>	<b>12.755.363</b>
Staða í upphafi árs .....	2.750.547	2.651.656
Hagnaður ársins .....	157.116	98.891
	<b>2.907.663</b>	<b>2.750.547</b>
Eiginfjárlutfall .....	22,74%	21,56%

## 20. Ábyrgðir og skuldbindingar

Byggðastofnun var ekki í neinum ábyrgðum gagnvart þriðja aðila  
þann 31. desember 2016. Í árslok voru 55 lánsloforð að fjárhæð  
1.944 m.kr. óafgreidd. Skv. reglum Byggðastofnun falla lánsloforð  
niður 12 mánuðum frá því þau eru samþykkt.

## 21. Önnur mál

Hótel-Mývatn ehf. stefndi Byggðastofnun vegna lögmætis lána  
sem hafði verið skuldbreytt úr ISK í Evrur. Dómur féll 6. ágúst  
2015 í Héraðsdómi Norðurlands vestra þar sem Byggðastofnun  
var sýknuð af kröfu stefnanda, Hótel Mývatns ehf. Málinu var  
áfrýjað og gagnáfrýjað og dómur Hæstaréttar féll  
fimmtudaginn 13. október 2016 og var málinu vísað frá  
Héraðsdómi þar sem málatilbúnaður stefnanda var í andstöðu  
við 1. mgr. 25. gr. laga nr. 91/1991 um meðferð einkamála.  
Þessi niðurstaða þýðir að málið er úr sögunni og verður ekki  
tekið upp aftur fyrir dómstólum.

## 22. Viðskipti við tengda aðila

Stjórn Byggðastofnunar, lykilstjórnendur og hlutdeildarfélag eru  
skilgreind sem tengdir aðilar auk náinna fjölskyldumeðlima  
framangreindra og lögaðila undir yfirráðum þeirra. Engin  
óvenjuleg viðskipti áttu sér stað við tengda aðila á tímabilinu.  
Engar ábyrgðir hafa verið veittar tengdum aðilum vegna  
viðskiptaskulda eða viðskiptakrafna.

Útlán til tengdra aðila námu í lok tímabilsins 373.386 þúsund  
krónum og voru 6.062 þúsund krónur í vanskilum.



# FRAMLÖG OG STYRKIR

## FRAMLÖG TIL ATVINNURÁÐGJAFNA

	Pús. kr.
Samtök sveitarfélaga á Vesturlandi .....	21.242
Fjórförðungssamband Vestfirðinga .....	40.206
Samtök sveitarfélaga á Norðurlandi vestra .....	21.242
Atvinnuþróunarfélag Eyjafjarðar bs. ....	17.888
Atvinnuþróunarfélag Þingeyinga hf. ....	14.534
Austurbrú ses. ....	24.596
Samtök sunnlenskra sveitarfélaga .....	26.832
Samband sveitarfélaga á Suðurnesjum .....	21.780
Sameiginlegur kostnaður .....	2.180
	<hr/>
	<b>190.500</b>

## STYRKIR

Byggðarannsóknasjóður .....	5.650
Brothættar byggðir .....	63.985
Meistaraneimar .....	1.000
Sóknaráætlanir landshluta .....	21.071
Annað .....	3.520
	<hr/>
	<b>95.227</b>

# LÖG UM BYGGÐASTOFNUN

## Lög nr. 106 frá 27. desember 1999 með síðari breytingum.

Tóku gildi 1. janúar 2000. Breytt með l. 87/2009 (tóku gildi 20. ágúst 2009), l. 123/2010 (tóku gildi 1. jan. 2011), l. 126/2011 (tóku gildi 30. sept. 2011), l. 13/2013 (tóku gildi 9. mars 2013) og l. 69/2015 (tóku gildi 21. júlí 2015).

Ef í lögum þessum er getið um ráðherra eða ráðuneyti án þess að málefnasvið sé tilgreint sérstaklega eða til þess vísað, er átt við **sjávarútvegs- og landbúnaðarráðherra** eða atvinnuvega- og nýsköpunarráðuneyti sem fer með lög þessi. Upplýsingar um málefnasvið ráðuneyta skv. forsetaúrskurði er að finna hér.

## I. KAFLI Hlutverk og skipulag.

### 1. gr. Yfirstjórn og staðsetning.

Byggðastofnun er sérstök stofnun í eigu íslenska ríkisins og heyrir undir yfirstjórn [ráðherra].<sup>1)</sup>

[Ráðherra]<sup>1)</sup> ákveður staðsetningu Byggðastofnunar að fenginni tillögu stjórnar.

1) L. 126/2011, 291. gr.

### 2. gr. Hlutverk.

[Hlutverk Byggðastofnunar er að efla byggð og atvinnulíf með sérstakri áherslu á jöfnun tækifæra allra landsmanna til atvinnu og búsetu.

Í samræmi við hlutverk sitt undirbýr, skipuleggur og fjármagnar stofnunin verkefni og veitir lán með það að markmiði að treysta byggð, efla atvinnu og stuðla að nýsköpun í atvinnulífi. Fjármögnun verkefna skal eftir fönnum vera í samstarfi við aðra.

Stofnunin skipuleggur og vinnur að atvinnuráðgjöf í samstarfi við atvinnuþróunarfélög, sveitarfélög og aðra haghafa.

Byggðastofnun fylgist með þróun byggðar í landinu, m.a. með gagnasöfnun og rannsóknnum. Stofnunin getur gert eða látið gera áætlanir um þróun byggðar og atvinnulífs í þeim tilgangi að treysta búsetu og atvinnu í byggðum landsins.

Beinar aðgerðir skv. 2. og 3. mgr. einskorðast við samþykkt stuðningssvæði á gildandi byggðakorti af Íslandi sem Eftirlitsstofnun EFTA (ESA) hefur samþykkt fyrir tiltekið tímabil.<sup>1)</sup>

1) L. 69/2015, 6. gr.

### 3. gr. Ársfundur og stjórn.

Halda skal ársfund Byggðastofnunar fyrir 1. júlí ár hvert. Nánar skal kveðið á um ársfund í reglugerð.

[Ráðherra]<sup>1)</sup> skipar á ársfundi sjö menn í stjórn Byggðastofnunar til eins árs í senn og sjö menn til vara. [Ráðherra]<sup>1)</sup> skipar formann og varaformann og ákveður bóknun stjórnar.

Á stjórnarfundum ræður afl atkvæða.

1) L. 126/2011, 291. gr.

### 4. gr. Verkefni stjórnar.

Verkefni stjórnar Byggðastofnunar eru:

1. Að ákveða starfsskipulag að því leyti sem það hefur ekki verið gert í reglugerð.
2. Að móta stefnu um helstu áherslur, verkefni og starfshætti og sjá til þess að henni sé framfylgt.
3. Að ákveða rekstrar- og starfsáætlun til eins árs í senn.
4. Að vinna að samstarfi við aðrar stofnanir og sjóði sem starfa að eflingu atvinnulífs í því skyni að samhæfa og gera atvinnuráðgjöf og stuðningsaðgerðir markvissar.
5. Að fjalla um áætlanir sem stofnunin vinnur að, svo og skýrslur um starfsemi hennar.
6. Að fjalla um og samþykka ársreikning.
7. Að taka ákvarðanir um heildarlántöku, sbr. 15. gr.
8. Að taka ákvarðanir um hlutafjárkaup og þátttöku í eignarhalds-, fjárfestingar- og þróunarfélögum.
9. Að setja reglur um lánakjör og fjármögnun verkefna.
10. Að taka ákvarðanir og setja reglur um lán- og ábyrgðarveitingar. Þá skal stjórn setja reglur um upplýsingagjöf til stjórnar um þau efni. [Reglur stjórnar Byggðastofnunar um lán- og ábyrgðarveitingar skulu hafa hlotið staðfestingu ráðherra áður en þær öðlast gildi.]<sup>1)</sup>
11. Önnur verkefni sem [ráðherra]<sup>2)</sup> felur stjórn að vinna á sviði byggða- og atvinnumála.

1) L. 13/2013, 1. gr. 2) L. 126/2011, 291. gr.

### 5. gr. Forstjóri.

[Ráðherra]<sup>1)</sup> skipar forstjóra til fimm ára í senn að fenginni tillögu stjórnar. [Kjararáð ákveður starfskjör forstjóra.]<sup>2)</sup>

1) L. 126/2011, 291. gr. 2) L. 87/2009, 7. gr.

### 6. gr. Verkefni forstjóra.

Verkefni forstjóra Byggðastofnunar eru:

1. Að stjórna daglegum rekstri stofnunarinnar.
2. Að gera tillögur til stjórnar um:
  - a. starfsskipulag stofnunarinnar,
  - b. rekstrar- og starfsáætlun,
  - c. áherslur í starfsemi,
  - d. lántökur og heildarútlán,
  - e. reglur um lánakjör.
3. Að ráða stofnuninni starfsfólk.
4. Önnur verkefni sem honum eru fallin af stjórn.

## II. KAFLI. Starfsemi.

### 7. gr. ...<sup>1)</sup>

1)L. 69/2015, 6. gr.

### 8. gr. Rannsóknir á atvinnu- og byggðabróun.

Byggðastofnun vinnur að gagnasöfnun og rannsókn-um og fylgist með atvinnu- og byggðabróun og helstu áhrifaþáttum hennar og árangri opinberra stuðningsaðgerða á sviði atvinnu- og byggðabróunar, jafnt á Íslandi sem í löndum þar sem svipaðar aðstæður eru. Stofnunin getur tekið þátt í alþjóðlegum rannsóknarverkefnum og gert samninga við háskóla, rannsóknastofnanir og aðra um rannsóknir á þessu sviði.

### 9. gr. Atvinnuráðgjöf.

Byggðastofnun skipuleggur og vinnur að ráðgjöf við atvinnulíf á landsbyggðinni í samstarfi við atvinnubrúnarfélög, sveitarfélög og aðra [haghafa].<sup>1)</sup>

Stofnunin skal í samstarfi við þá aðila sem sinna atvinnuráðgjöf vinna að bættu skipulagi atvinnuráðgjafa og aukinni þekkingu ráðgjafa, m.a. í því skyni að gera ráðgjöfina markvissa og stuðla að betri nýtingu fjármuna.

Stofnunin getur gert samninga við atvinnubrúnarfélög, stofnanir, sveitarfélög, sjálfstætt starfandi ráðgjafa eða aðra um að annast atvinnuráðgjöf á tilteknu sviði, atvinnugrein eða landsvæði.

1)L. 69/2015, 6. gr.

### 10. gr. Fjármögnun verkefna.

Byggðastofnun veitir framlög til verkefna á sviði atvinnuuppbyggingar og nýsköpunar. Stjórn stofnunarinnar ákveður verkefni og leitar eftir samstarfsaðilum um þau. Við umfjöllun um einstök verkefni getur stjórnin, ásamt samstarfsaðilum, sett á fót verkefnaneindir til ráðgjafa. Einnig er heimilt að fela atvinnubrúnarfélögum úthlutun fjár til einstakra verkefna.

### 11. gr. Veiting lána og ábyrgða.

Byggðastofnun veitir lán eða ábyrgðir í samræmi við hlutverk sitt, sbr. 2. gr.

Stjórn stofnunarinnar getur falið forstjóra að ákveða einstakar lánveitingar samkvæmt reglum sem stjórn setur, sbr. 10. tölul. 4. gr.

Reikningslegur aðskilnaður skal vera á milli lána- starfsemi stofnunarinnar og annarrar starfsemi. Fjárhagslegt markmið lánastarfsemi stofnunarinnar samkvæmt þessari grein skal vera að varðveita eigið fé hennar að raungildi.

Stjórn Byggðastofnunar getur tekið ákvörðun um að gera samninga um að fela fjármálastofnunum afgreiðslu og innheimtu lána, sem og aðra fjármála- umsýslu stofnunarinnar.

[Ákvarðanir Byggðastofnunar sem lúta að veitingu lána eða ábyrgða og umsýslu tengdri þeim, sbr. 1. mgr., eru endanlegar á stjórnsýslustigi.]<sup>1)</sup>

1)L. 13/2013, 2. gr.

### 12. gr. Fjármögnun þróunarverkefna.

Byggðastofnun er heimilt að fjármagna áhættusöm verkefni á sviði atvinnubrúunar og nýsköpunar samkvæmt nánari reglum sem [ráðherra]<sup>1)</sup> setur að fengnum tillögum stjórnar.

Þessi starfsemi skal einkum fjármögnuð með sérstökum framlögum úr ríkissjóði.

1) L. 126/2011, 291. gr.

## III. KAFLI Önnur ákvæði.

### 13. gr. Upplýsingar um starfsemi.

[Ráðherra]<sup>1)</sup> skal gefa Alþingi árlega skýrslu um starfsemi Byggðastofnunar og framvindu byggða- áætlunar.

Ársreikningum skal fylgja skrá yfir verkefni stofnunarinnar og fjármögnun þeirra.

1)L. 126/2011, 291. gr.

### 14. gr. Tekjur.

Tekjur Byggðastofnunar eru:

1. Framlag úr ríkissjóði eins og ákveðið er í fjárlögum hverju sinni.
2. Fjármagnstekjur.

### 15. gr. Lántaka.

Byggðastofnun er heimilt innan ramma fjárlaga að taka lán til starfsemi sinnar innan lands eða erlendis, annaðhvort í eigin nafni eða fyrir milligöngu annarra aðila.

### 16. gr. Fjárvarsla.

Handbært fé Byggðastofnunar skal geyma á reikningum í bönkum og sparisjóðum eða tryggum verðbréfum.

### 17. gr. Undanþága frá gjöldum og sköttum.

Byggðastofnun er undanþegin öllum opinberum gjöldum og sköttum til ríkissjóðs.

### 18. gr. Þagnarskylda.

Stjórnarmenn og allir starfsmenn Byggðastofnunar eru bundnir þagnarskyldu um atriði sem þeir fá vitneskju um í starfi sínu og leynt skulu fara samkvæmt lögum, fyrirmælum yfirboðara eða eðli málsins. Þagnarskylda helst þótt látið sé af starfi.

### 19. gr. Reglugerð.

Nánari ákvæði um skipulag og starfsemi Byggðastofnunar og framkvæmd laga þessara má setja með reglugerð.<sup>1)</sup>

1)Rg. 347/2000.

### 20. gr. Gildistaka.

Lög þessi öðlast gildi 1. janúar 2000. ...

Ákvæði til bráðabirgða. Við gildistöku laga þessara skipar iðnaðarráðherra stjórn Byggðastofnunar skv. 3. gr. fram að fyrsta ársfundi sem halda skal fyrir 1. júlí 2000.

# REGLUGERÐ FYRIR BYGGÐASTOFNUN

## NR. 347/2000

### I. KAFLI

#### Hlutverk og skipulag.

##### 1. gr. Stjórnsýsluleg staða.

Byggðastofnun er sérstök stofnun í eigu íslenska ríkisins og heyrir undir yfirstjórn iðnaðarráðherra.

##### 2. gr. Hlutverk.

Hlutverk Byggðastofnunar er að vinna að eflingu byggðar og atvinnulífs á landsbyggðinni. Til að stuðla að vexti, nýsköpun og umbreytingu í atvinnulífi veitir stofnunin m.a. lán og ráðgjöf, fjármagnar og skipuleggur verkefni og stuðlar að öflugri atvinnuráðgjöf. Til að stuðla að eflingu byggðar gerir stofnunin tillögur og áætlanir sem grundvallaðar eru á gagnaðflun og rannsóknunum.

##### 3. gr. Ársfundur.

Halda skal ársfund Byggðastofnunar fyrir 1. júlí ár hvert. Stjórn Byggðastofnunar ákveður fundardag, fundarstað og dagskrá fundarins. Á ársfundi skal fjalla um aðgerðir og horfur í byggðamálum og starfsemi Byggðastofnunar.

Ársfundinn sitja iðnaðarráðherra og stjórn og stjórnendur Byggðastofnunar. Ennfremur skal bjóða til fundarins fulltrúum atvinnuþróunarfélaga og sveitarfélaga, alþingismönnum, fulltrúum annarra stofnana og aðila sem vinna að atvinnu- og byggðaþróunarmálum, fjölmiðlum og öðrum sem málið varðar.

##### 4. gr. Verkefni stjórnar.

Stjórn Byggðastofnunar mótar stefnu fyrir stofnunina og sér til þess að henni sé framfylgt. Formaður stjórnar boðar til funda. Stjórnin getur falið lánanefnd sem forstjóri veitir forstöðu að taka ákvarðanir um einstakar lánveitingar samkvæmt reglum sem stjórn setur. Í þeim reglum skal m.a. koma fram markmið lánastarfseminnar, lánskjarastefna og hámark láns og áhættuframlags vegna einstaks fyrirtækis. Ennfremur skipan og starfsskipulag lánanefndar, viðmiðun við ákvarðanatöku, ferill umsóknna, upplýsingagjöf til umsækjenda og svartími. Þá skal kveðið á um reglulega upplýsingagjöf til stjórnar vegna eftirlitshlutverks hennar.

Byggðastofnun skal við ákvarðanir sínar gæta jafnræðis milli aðila sem eru í sambærilegri stöðu, þess skal sérstaklega gætt að fyrirgreiðsla stofnunarinnar til fyrirtækja og einstaklinga raski sem minnst samkeppnisaðstöðu annarra atvinnufyrirtækja á landsbyggðinni.

##### 5. gr. Verkefni forstjóra.

Iðnaðarráðherra skipar forstjóra Byggðastofnunar til fimm ára í senn að fenginni tillögu stjórnar. Forstöðumaður fyrirtækjasviðs skal vera staðgengill forstjóra. Forstjóri annast framkvæmdastjórn og daglegan rekstur stofnunarinnar og skal í þeim efnun fara eftir þeirri stefnu og fyrirmælum sem

stjórnin hefur gefið. Hann gerir tillögur til stjórnar um skipulag og stefnu. Forstjóri veitir lánanefnd jafnframt forstöðu. Að öðru leyti en mælt er fyrir um í lögum um Byggðastofnun og reglugerð þessari fer um verkefni forstjóra samkvæmt lögum um lánastofnanir aðrar en viðskiptabanka og sparisjóði.

### II. KAFLI

#### Starfsemi.

##### 6. gr. Skipulag starfseminnar.

Starfsemi Byggðastofnunar skal, auk skrifstofu forstjóra, skiptast í eftirtalin svið:

1. Fyrirtækjasvið sem annast m.a. lánsbeiðnir, ráðgjöf, útborgun lána, verkefnafjármögnun, athuganir og þróunarverkefni vegna fyrirtækja og atvinnulífs.
2. Þróunarsvið sem annast samstarf við atvinnuþróunarfélög og stofnanir, gagnasöfnun og úrvinnslu upplýsinga og hefur umsjón með úttektum, rannsóknum og öðru þróunarstarfi á sviði byggðamála og atvinnulífs.
3. Lögfræðisvið sem annast m.a. lögfræðileg verkefni, innheimtu og yfirstjórn skjalagerðar.
4. Rekstrarsvið sem annast m.a. rekstur stofnunarinnar, bókhald, innheimtu lána, ásamt gerð rekstrar- og greiðsluáætlana.

##### 7. gr. Áætlun.

Í upphafi hvers árs skal stjórn Byggðastofnunar láta gera áætlun um starfsemi stofnunarinnar á viðkomandi ári. Áætlun þessi skal vera í tveimur hlutum: Starfsáætlun og áætlun fyrir lánastarfsemi. Lánastarfsemin skal greiða þann kostnað í rekstri stofnunarinnar sem til hennar má rekja. Áætlanir skulu sendar iðnaðarráðherra til kynningar eigi síðar en 15. febrúar ár hvert. Í starfsáætlun skal fjallað um þau verkefni sem stjórn stofnunarinnar vill að unnið sé að og ekki teljast til vinnubundinna verkefna. Þar skal einnig vera rekstraráætlun fyrir annað en lánastarfsemina. Gera skal grein fyrir hvernig framlögum á fjárlögum og öðrum tekjum skal ráðstafað í kostnað við rekstur, þátttöku í kostnaði vegna starfsemi atvinnuþróunarfélaga, fjármögnun verkefna og kaupa á hlutafé. Í áætlun fyrir lánastarfsemi skal koma fram stefna um útlán ársins og rekstrar- og fjárhagsáætlun fyrir lánastarfsemina. Þar skal m.a. sundurliða nauðsynleg framlög í afskriftarreikning útlána vegna almennra lána og áhættulána. Með áhættulánum er átt við lán með meiri áhættu en vaxtamunur þeirra getur greitt.

Í áætlun um fjármögnun verkefna skal gerð grein fyrir þeim verkefnum sem stofnunin hyggst vinna að á árinu og þeim markmiðum sem stefnt er að með þeim. Þar skal gerð grein fyrir því hvert framlag stofnunarinnar er til einstakra verkefna og hvert framlag samstarfsaðila er.

### III. KAFLI

#### Atvinnuráðgjöf.

##### 8. gr. Efling atvinnulífs.

Byggðastofnun vinnur að aukinni fjölbreytni atvinnulífsins á landsbyggðinni og aðlögun þess að breyttum aðstæðum, m.a. með eflingu rannsóknar- og þróunarstarfs og aukinni notkun upplýsingatækni í starfsemi fyrirtækja.

Byggðastofnun gerir samninga við atvinnuþróunarfélög, stofnanir, sveitarfélög, sjálfstætt starfandi ráðgjafa eða aðra um að annast atvinnuráðgjöf á tilteknu sviði, atvinnugrein eða landsvæði. Þá skal stofnunin vinna að því að efla samstarf og samhæfingu í atvinnuþróunarstarfsemi. Byggðastofnun veitir atvinnuþróunarfélögum faglega aðstoð við atvinnuþróun og nýsköpun, miðlar upplýsingum, aðstoðar við endurmenntun, samræmingu á starfsemi atvinnuþróunarfélaganna og eflingu samstarfs þeirra á milli. Hún myndar tengsl við stofnanir sem vinna að atvinnu- og byggðaþróun, skipuleggur samstarfsverkefni og aðstoðar við leit að samstarfsaðilum varðandi sérhæfð mál.

##### 9. gr. Efling búsetuþátta.

Byggðastofnun hefur samvinnu við atvinnuþróunarfélög, sveitarfélög og opinberar stofnanir og aðra aðila um eflingu búsetuþátta. Þar má telja menntun og menningu, samgöngur, umhverfismál og þjónustu. Byggðastofnun getur tekið þátt í gerð svæðis- skipulags samkvæmt skipulags- og byggingarlögum. Byggðastofnun tekur þátt í samstarfshópum og aðstoðar við greiningu vanda dreifbýlla svæða, þar sem veruleg röskun hefur orðið á atvinnuháttum og búsetu.

##### 10. gr. Rannsóknir, upplýsingar og umsagnir.

Byggðastofnun vinnur að gagnasófnun og rannsóknnum og fylgist með atvinnu- og byggðaþróun og helstu áhrifaþáttum hennar og árangri opinberra stuðningsaðgerða á sviði atvinnumála og byggðaþróunar, jafnt á Íslandi sem í löndum þar sem svipaðar aðstæður eru. Stofnunin getur tekið þátt í alþjóðlegum rannsóknarverkefnum og gert samninga við háskóla, rannsóknastofnanir og aðra um rannsóknir á þessu sviði. Byggðastofnun metur áhrif lagasetningar og annarra stjórnvaldsaðgerða á byggðaþróun. Byggðastofnun veitir umsagnir og getur unnið greinargerðir og tillögur fyrir Alþingi, ráðuneyti, stofnanir, sveitarfélög og aðra á verkefnasviði sínu.

##### 11. gr. Samstarf og samskipti.

Byggðastofnun vinnur að myndun samstarfsneta og getur tekið þátt í og skipulagt innlend og erlend samstarfsverkefni á sviði byggða- og atvinnumála. Byggðastofnun aðstoðar atvinnuþróunarfélög og aðra samstarfsaðila við gerð og öflun slíkra verkefna.

##### 12. gr. Stefnumótandi byggðaáætlun.

Iðnaðarráðherra leggur fyrir Alþingi tillögu til þingsályktunar um stefnumótandi byggðaáætlun fyrir fjögurra ára tímabil. Áætlunin skal lýsa markmiðum og stefnu ríkisstjórnarinnar í byggðamálum, áætlunum um aðgerðir á sviði atvinnumála, opinberrar þjónustu o.fl.

Koma skal fram með hvaða hætti einstakar aðgerðir skulu fjármagnaðar, tímasetning þeirra og hver ber ábyrgð á framkvæmd þeirra. Í byggðaáætlun skal gerð grein fyrir ástandi og horfum í þróun byggðar og framvindu gildandi byggðaáætlunar.

Iðnaðarráðherra skal vinna að byggðaáætlun í samvinnu við Byggðastofnun og leita faglegrar ráðgjafar hjá stofnuninni um rannsóknir og úttektir til undirbúnings gerð byggðaáætlunar. Við gerð byggðaáætlunar hafi iðnaðarráðherra samráð við önnur ráðuneyti, sveitarfélög og aðra aðila eftir þörfum.

Byggðaáætlun skal endurskoða á tveggja ára fresti. Byggðastofnun fylgist með framkvæmd þeirra þátta stefnumótandi byggðaáætlunar sem ráðherra felur henni.

### IV. KAFLI

#### Fjármögnun verkefna og veiting lána og ábyrgða.

##### 13. gr. Fjármögnun verkefna.

Byggðastofnun veitir framlög til verkefna vegna atvinnuuppbyggingar og á sviði nýsköpunar. Stjórn stofnunarinnar ákveður verkefni og leitar eftir samstarfsaðilum um þau. Við umfjöllun um einstök verkefni getur stjórn, ásamt samstarfsaðilum, sett á fót verkefnanefndir til ráðgjafar. Byggðastofnun getur einnig falið atvinnuþróunarfélögum úthlutun fjár til einstakra verkefna.

##### 14. gr. Veiting lána og ábyrgða.

Byggðastofnun veitir lán og ábyrgðir. Stjórn stofnunarinnar getur falið forstjóra að ákveða einstakar lánveitingar samkvæmt reglum sem stjórn setur. Lánskjör skulu ákveðin af stjórn. Lánstími skal ekki vera lengri en 25 ár.

Markmið lánastarfseminnar er m.a. að tryggja fyrirtækjum og einstaklingum í atvinnurekstri á landsbyggðinni aðgang að langtímalánum á sem hagstæðustum kjörum, stuðla að vexti framsækinnar fyrirtækja, nýsköpun í atvinnulífi og eflingu byggða.

Fjárhagslegt markmið lánastarfseminnar er að varðveita eigið fé að raungildi.

##### 15. gr. Umsóknir um lán.

Við mat á umsóknum skal hafa til viðmiðunar rekstur og rekstrarhorfur fyrirtækis, fjárhagsstöðu, reynslu og þekkingu fyrirsvarsmanna þess, tryggingar fyrir lánum, nýsköpunargildi, samkeppnissjónarmið og gildi fyrir uppbyggingu atvinnulífs á landsbyggðinni. Þá skal lögð áhersla á samstarf við aðrar lána- stofnanir og stuðla að því að þær láni til fyrirtækja á landsbyggðinni. Öll lán skal áhættuflokka við afgangslausu, m.a. miðað við rekstrarhorfur fyrirtækis, fjárhagsstöðu og tryggingar fyrir lánum.

Umsóknir um lán skulu að jafnaði vera á umsóknareyðublöðum sem fást hjá stofnuninni og atvinnuþróunarfélögum.

##### 16. gr. Eftirgjöf lána.

Óheimilt er að gefa eftir veitt lán. Frá þessu má þó gera undantekningar þegar sérstakar ástæður mæla með, svo sem þegar lán eru ekki með haldbærum tryggingum og það samræmist innheimtuhagsmunum stofnunarinnar. Leita skal umsagnar Ríkisendurskoðanda áður en einstök lán eru gefin eftir.

#### **17. gr. Takmarkanir.**

Byggðastofnun er heimilt að fjármagna verkefni, veita lán og ábyrgðir á landsbyggðinni, þ.e. ekki í eftirtöldum sveitarfélögum:

Hafnarfjarðarkaupstað, Garðabæ, Bessastaðahreppi, Kópavogskaupstað, Seltjarnarneskaupstað, Reykjavíkurborg og Mosfellsbæ.

Um fjármögnunar- og lánastarfsemi Byggðastofnunar gilda ákvæði samningsins um Evrópska efnahags-svæðið, sbr. lög nr. 2/1993.

Aðstoð sem fellur undir c-lið 3. mgr. 61. gr. EES-samningsins vegna fjárfestinga skal ekki nema hærrí fjár- hæð en svarar til 17% að teknu tillit til tekju-skatts, af upphaflegum stofnkostnaði vegna starfs-stöðvar eða breytinga á henni. Til viðbótar er heimilt að veita smáum og meðalstórum fyrirtækjum aðstoð er svarar til allt að 10% af sömu kostnaðarbáttum, sbr. skil- greiningu 10.2 í leiðbeiningarreglum Eftir-litsstofnunar EFTA um ríkisaðstoð, sem birtar eru í EES-viðbæti við Stjórnartíðindi EB. Framangreindir hundradshlutar eru hámarksviðmiðanir fyrir alla opinbera fjárhagsaðstoð til sama verkefnis.

Við útreikning og mat á veittri aðstoð skal miða við þá ávöxtun sem fengist hefði við eðlilegar markaðs-aðstæður hverju sinni.

#### **V. KAFLI**

##### **Þátttaka í atvinnurekstri.**

#### **18. gr. Stofnun fyrirtækja.**

Byggðastofnun getur, í samræmi við hlutverk sitt, stuðlað að stofnun nýrra fyrirtækja samkvæmt ákvörðun stjórnar. Höfð skal hliðsjón af byggða-áætlun við slíkar ákvarðanir.

Til að stuðla að stofnun nýrra fyrirtækja getur Byggðastofnun veitt aðstoð og ráðgjöf við undir-búning, svo og veitt ábyrgðir og lagt fram fjármagn. Almenn séð skal fjárhagsleg fyrirgreiðsla miðast við að stofnunin sé ekki sjálf beinn þátttakandi í atvinnu- rekstri. Þó er stofnuninni heimilt að taka þátt í félagi með allt að 30% hlutfjárframlagi ef ríkar ástæður eru til að mati stjórnar stofnunarinnar. Byggðastofnun er þó ávallt heimilt að taka þátt í félagi með hlutfjárframlagi eða öðrum stofnframlögum sem eigandi ef um er að ræða eignarhalds-, fjárfestingar- eða þróunarfélög, þar með talin atvinnuþróunarfélög.

Prátt fyrir ákvæði 2. mgr. er Byggðastofnun ætíð heimilt að verja kröfur sínar með því að breyta þeim í hlutfé. Þá er Byggðastofnun heimilt að breyta fullnustueignum í hlutfé þegar það er talið vera fjárhagslega hagkvæmasta leiðin til að verja innheimtuhagsmuni stofnunarinnar.

#### **19. gr. Sala hlutabréfa (eignarluta).**

Þjóða skal til sölu á almennum markaði þau hlutabréf sem Byggðastofnun á og skal við það miðað að hlutabréfin séu auglýst til sölu eigi sjaldnar en einu sinni á ári. Heimilt er einnig að setja bréfin í sölu á viðurkenndum hlutabréfamarkaði.

Ákvæði þessarar greinar taka ekki til hlutfjáreignar Byggðastofnunar í eignarhalds-, fjárfestingar- og þróunarfélögum, þar með talið atvinnuþróunar- félögum, en stjórn Byggðastofnunar er heimilt að selja hlutabréf stofnunarinnar í slíkum félögum.

#### **20. gr. Eignarhalds-, fjárfestingar- og þróunarfélög.**

Með vísan til hlutverks Byggðastofnunar er stjórn stofnunarinnar heimilt að ákveða að stofnunin taki þátt í eignarhalds-, fjárfestingar- og þróunarfélögum með allt að 40% eignaraðild. Skilyrði slíkrar aðildar er að fagfjárfestar, fyrirtæki í einkaeigu og einstaklingar eigi a.m.k. 10% hlutfjár í slíkum félögum. Þá skal stofnunin hafa samstarf við fjárfestingarsjóði og lánastofnanir, eftir því sem við á, um fyrirgreiðslu til verkefna sem samrýmast hlutverki hennar.

#### **VI. KAFLI**

##### **Önnur ákvæði.**

#### **21. gr. Upplýsingar um starfsemi.**

Lónaðarráðherra skal gefa Alþingi árlega skýrslu um starfsemi Byggðastofnunar og framvindu byggða-áætlunar.

#### **22. gr. Tekjur.**

Tekjur Byggðastofnunar eru framlag úr ríkissjóði og fjármagnstekjur.

#### **23. gr. Lántaka.**

Byggðastofnun er heimilt innan ramma fjárlaga að taka lán til starfsemi sinnar innanlands eða erlendis, annað hvort í eigin nafni eða fyrir milligöngu annarra aðila.

#### **24. gr. Þagnarskylda.**

Stjórnarmenn og allir starfsmenn Byggðastofnunar eru bundnir þagnarskyldu um atriði sem þeir fá vitneskju um í starfi sínu og leynt skulu fara sam- kvæmt lögum, fyrirætlum yfirboðara eða eðli málsins. Þagnarskylda helst þótt látið sé af starfi.

#### **25. gr. Hæfi stjórnarmanna.**

Stjórnarmaður skal ekki taka þátt í meðferð máls er varðar fyrirtæki ef hann situr í stjórn þess eða er starfsmaður þess. Hann skal einnig víkja ef hann er verulega fjárhagslega háður fyrirtæki vegna eignar- aðildar, viðskipta eða af öðrum ástæðum. Sama gildir um þátttöku stjórnarmanns í meðferð máls er varðar aðila sem eru honum svo persónulega tengdir að hætta sé á að hann fái ekki lítið hlutlaust á málið. Við upphaf stjórnarsetu ber stjórnarmanni að leggja fram yfirlit yfir þau fyrirtæki sem hann telur að svo sé áttatt um að hann geti ekki tekið þátt í afgreiðslu á málefni- um þeirra. Hann skal einnig tilkynna ef breytingar verða á högum hans að þessu leyti.

#### **26. gr. Reglugerðarheimild.**

Reglugerð þessi er sett samkvæmt heimilt í lögum nr. 106/1999 um Byggðastofnun, svo og með vísan til 61. gr. samningsins um Evrópska efnahagssvæðið, sbr. 1. mgr. 2. gr. laga nr. 2/1993, um lagagildi samningsins hér á landi.

Reglugerð þessi öðlast gildi við birtingu.

*Lónaðarráðuneytinu, 16. maí 2000.*





## BYGGÐASTOFNUN

Ártorgi 1  
550 Sauðárkróki

Sími 455 54 00  
Fax 455 54 99

postur@byggdastofnun.is  
www byggdastofnun.is