



Brothættar byggðir

Áhrifamat

Ráðgjafarsvið KPMG

—

Október 2023



Efnisyfirlit

- 3 Samantekt
- 6 Verkefnið
- 9 Brothættar byggðir
- 16 Fyrri greiningar og þróun
- 19 Viðtöl og rýnihópar
- 29 Íbúakönnun
- 33 Styrkveitingar og íbúapróun
- 37 Úrbótatillögur og næstu skref
- 43 Viðaukar

Tengiliðir KPMG

Svanbjörn Thoroddsen

✉ sthoroddsen@kpmg.is

☎ 545 6220

Róbert Ragnarsson

✉ rragnarsson@kpmg.is

☎ 545 6223

Fyrirvari:

Ráðgjafarsvið KPMG hefur veitt Byggðastofnun ráðgjöf við að leggja mat á áhrif verkefnis um Brothættar byggðir. Samantekt þessi inniheldur upplýsingar um lykilstærðir verkefnisins og er til upplýsingar fyrir Byggðastofnun.

Við gerð þessarar samantektar var m.a. stuðst við upplýsingar frá forsvarsmönnum verkefnisins sem og opinberar upplýsingar. KPMG hefur haldið vinnunni einfaldri og því ekki útilokað að bæta megi við gögnum eða öðrum upplýsingum. Ekki hefur verið framkvæmd sérstök könnun á áreiðanleika þeirra gagna sem byggt er á en miðað er við að um heimildir traustra aðila sé að ræða. KPMG getur því ekki ábyrgst nákvæmni né áreiðanleika þeirra upplýsinga sem hér koma fram né að þær séu tæmandi.

KPMG ber ekki ábyrgð á að uppfæra efni samantektarinnar í tengslum við atburði eða upplýsingar sem kunna að koma síðar fram. KPMG ber ekki ábyrgð á beinu eða óbeinu tjóni sem hlotist getur vegna ákvarðana, athafna eða athafnaleysis sem byggt er á efni samantektarinnar.

Samantekt



Íhnotskurn

Að mati viðmælenda og íbúa gengur verkefnið Brothættir byggðir almennt vel og ánægja er með verkefnið.

Vísbendingar eru um að Brothættar byggðir nái ekki nægilega vel að uppfylla meginmarkmið samkvæmt byggðaaætlun.

Samkvæmt byggðaaætlun fyrir árin 2022-2036 er meginmarkmið verkefnisins að sporna við viðvarandi fólksfækkun í smærri byggðarlögum og skal árangur verkefnisins m.a. mældur með íbúapróun viðkomandi byggðarlaga. Verkefninu er ætlað viðkomandi byggðarlögum til að nýta sóknarfæri sem finna má í sérstöðu þeirra.

Heildarframlög til verkefnisins úr byggðaaætlun nema um 1.395 m.kr. á núvirði. Í helmingi þáttökubýggðarlaga fjölgaði íbúum á verkefnistímanum.

Helstu niðurstöður:

- A)** Meginmarkmið Brothættra byggða er ekki nægilega skýrt.
- B)** Stjórnsýsluleg staða verkefnisins, verkefnisstjóra og verkefnisstjórnar er ekki nægilega skýr.
- C)** Skerpa á verklagi, þá sérstaklega í tengslum við lok og eftirfylgni verkefna.



Orðalag meginmarkmiðs Brothættra byggða gefur til kynna að til þess að verkefnið teljist hafa náð árangri, sé fullnægjandi að íbúafækkun stöðvist í byggðarlagi.

Taka þarf ákvörðun um hvort breyta eigi meginmarkmiði Brothættra byggða með hliðsjón af heildarkostnaði vegna verkefnisins og árangri.

Reglulega þarf að framkvæma endurmat á verkefnum á verkefnistímanum og breyta um kúrs ef verkefnið er ekki að skila tilætluðum árangri.



Styrkja þarf stjórnsýslulega stöðu Brothættra byggða til þess að verkefnið nái meiri árangri.

Leita þarf leiða til að tengja verkefnið betur inn í stefnumörkun og áætlanagerð hins opinbera.

Til þess að verkefnið nái markmiðum sínum til lengri tíma er mikilvægt að skerpa á hlutverki og ábyrgð sveitarfélaganna og stjórnvalda í eftirfylgni verkefnisins á hverjum stað fyrir sig.



Skerpa þarf á verklagi verkefnisins og aðlaga það að hverju svæði fyrir sig í takti við áherslur og vilja íbúa á svæðinu.

Vísbendingar eru um að þörfin fyrir inngríp sé verulega ólík milli byggðarlaga og mikilvægt að aðlaga verklagið að því.

Skortur er á utanumhaldi um lok og eftirfylgni verkefnisins og mikilvægt er að skýra betur ábyrgð og hlutverk hvers hagaðilla að verkefni loknu.

Úrbótatækifæri

Efla þarf samtal verkefnastjóra við stýrihóp

Í viðtölum við verkefnisstjóra kom skýrt fram að nauðsynlegt væri að Brothættar byggðir fengju ákveðinn forgang í stjórnáætluninni til að unnt væri að koma stærri verkefnum er tengjast byggðarlaginu á dagskrá innan stjórnáætlunnar. Það má t.d. gera með því að verkefnisstjóri fái sterkari stjórnáætlulega stöðu í samskiptum við stýrihóp stjórnarráðsins um byggðarmál.

Tengja þarf Brothættar byggðir betur inn í aðrar áætlanir hins opinbera

Úrbótaverkefni sem tengjast Brothættum byggðum hafi forgang inn í aðrar opinberar áætlanir s.s. sóknaráætlanir landshluta og samgönguáætlun, til að sporna við viðvarandi fólksfækkun.

Tryggja aðkomu og ábyrgð sveitarfélags í verkefnishóp

Virk aðkoma sveitarstjórna skiptir sköpum við framgang verkefna og því er mikilvægt að þeir fulltrúar sem sitja í verkefnishóp hafi til þess skýrt umboð og sveitarstjórn taki ábyrgð á verkefnum sem undir hana heyra. Mikilvægt er að aðilar sveitarstjórna í verkefnishóp geri verkefninu reglulega skil innan sveitarstjórnar.



Innleiða skipulags- og greiningartól til notkunar við svæðisgreiningu

Til þess að einfalda mat á áhrifum Brothættra byggða yfir verkefnistímann er æskilegt að innleiða líkan sem heldur utan um helstu mælikvarða verkefnisins. Þannig er auðveldara að bregðast við og grípa inn í ef byggðarlög þurfa annars konar úrræði. Skoða má norska greiningartólið PANDA sem er skipulags- og greiningartæki fyrir iðnað, lýðfræði og vinnumarkað. Líkanakerfið er bæði hagfræði- og lýðfræðilegt, þróað til notkunar við svæðisgreiningu og heildarskipulag í sýslum og sveitarfélögum.

Breyta meginmarkmiði og fjölga verkfærum

Til framtíðar er æskilegt að draga úr áherslu á að sporna við neikvæðri íbúapróun og leggja meiri áherslu á að efla frumkvæði íbúa og fjölga tækifærum til jákvæðrar atvinnu- og samfélagsþróunar.

Á verkefnistíma verði lagt mat á hvort byggðarlag sé brotthætt og verkefnið geti því nýst vel eða hvort að byggðarlag sé „brotið“ og þörf mikilvirkari stuðnings ríkis, landshlutasamtaka og stofnana til að ná árangri.

02

Verkefnið



Aðferðafræði og hlutverk KPMG

Áhrifamat opinberrar stefnu

Byggðastofnun óskaði eftir aðkomu KPMG að vinnu við áhrifamat/úttekt á verkefninu Brothættar byggðir, sbr. beiðni Byggðastofnunar um tilboð þann 6. janúar 2023. Aðkoma KPMG byggir á viðurkenndri aðferðafræði KPMG við áhrifamat opinberrar stefnu (e: Policy and Programs Evaluation).

Upplegg KPMG er tvíþætt :

- **Mat á áhrifum.** Lagt verður mat á áhrif verkefnisins „Brothættar byggðir“ í 14 byggðarlögum.
- **Mat á verklagi og framkvæmd.** Lagt verður mat á samþykkt verklag og framfylgd stefnunnar um Brothættar byggðir og lagðar fram tillögur til úrbóta.

Við verkþáttinn **Mat á áhrifum** er byggt á fyrirliggjandi greiningum og gögnum, ásamt því að leitað var sjónarmiða hagaðila, svo sem verkefnisstjóra og styrkþega.

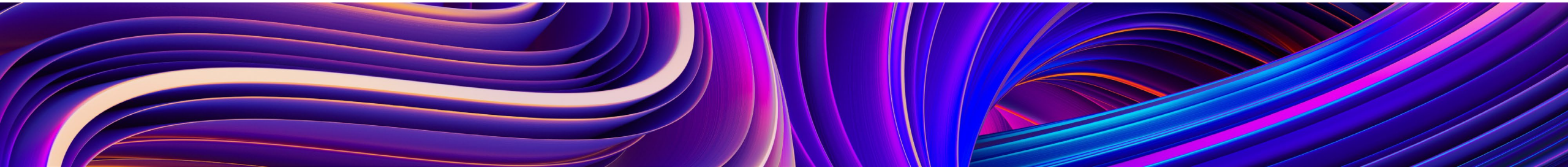
Við verkþáttinn **Mat á verklagi og framkvæmd** var byggt á fyrirliggjandi greiningum og gögnum, en jafnframt var leitað sjónarmiða hagaðila með djúpvíðtölum og rýnihópum.

Verkefnishópur

Verkefnishópur fundaði fimm sinnum við gerð skýrslunnar, í verkefnishópnum sitja:

- Helga Harðardóttir, sérfræðingur hjá Byggðastofnun
- Kristján Þ. Halldórsson, sérfræðingur hjá Byggðastofnun
- Sigríður Elín Þórardóttir, forstöðumaður hjá Byggðastofnun

Áhrifamat opinberrar stefnu



Stöðugreining

Tekin voru djúpvíðtöl við sjö núverandi og fyrrum verkefnisstjóra og meðlimi verkefnisstjórnar Brothættra byggða. Auk þess voru tekin viðtöl við þrjá rýnihópa með bæði verkefnisstjórum og tengiliðum verkefnisins í ólíkum byggðarlögum. Í viðtölum og rýnihópum fengu ráðgjafar greinargóða innsýn í framkvæmd verkefnisins.

Framkvæmd var íbúakönnun sem var opin fyrir alla íbúa byggðarlaga brothættra byggða þann 13. júní 2023. Könnunin var opin í 10 daga og 201 íbúi tók þátt. Svör bárust frá íbúum allra byggðarlaga utan Bíldudals. Þann 24. ágúst 2023 var ákveðið að opna íbúakönnunina aftur í 8 daga með það að markmiði að ná til fleiri íbúa byggðarlaganna. Könnunin var því samtals opin í 18 daga og 219 íbúar tóku þátt. Nánar er fjallað um niðurstöður íbúakönnunar í viðauka 2.

Við vinnslu verkefnisins voru fyrirliggjandi gögn rýnd s.s. fjárhagsyfirlit, stöðugreiningar, verkefnislýsing, ársskýrslur einstakra verkefna og ársskýrslur verkefnisins í heild. Nánar er fjallað um þau gögn sem rýnd voru í viðauka 1.

03

Brothættar byggðir

Áætlanir og aðgerðir hins opinbera

Lög um stefnur og aðgerðaáætlanir á sviði húsnæðis- og skipulagsmála, samgangna og byggðamála. nr. 30/2023

Markmið laga nr. 30/2023 er að stuðla að öruggri uppbyggingu innviða og jákvæðri byggðapróun með því að efla og samhæfa áætlanagerð á sviði húsnæðis- og skipulagsmála, samgangna, byggðamála og sveitarstjórnarmála, þar sem sjálfbær próun er höfð að leiðarljósi.

Stýrihópur Stjórnarráðsins um byggðamál er skipaður fulltrúum allra ráðuneyta ásamt fulltrúa frá Sambandi Íslenskra sveitarfélaga og hefur það hlutverk að efla samhæfingu innan Stjórnarráðsins í málefnum sem snúa að byggðamálum, tryggja aðkomu allra ráðuneyta að undirbúningi byggðaáætlunar og tryggja virkt samráð við sveitarstjórnarstigið í byggðamálum. Sömu leiðis skipar ráðherra byggðamálaráð sem gerir tillögu um stefnumótandi byggðaáætlun og fimm ára aðgerðaráætlun í samræmi við áherslur ráðherra.

Byggðaáætlun 2022-2036

Alþingi setur stefnumótandi byggðaáætlun á fjögurra ára fresti, nú síðast í júní 2022, sem skal lýsa stefnu ríkisins í byggðamálum hverju sinni. Í byggðaáætlun 2022–2036 kemur fram að meginmarkmið með byggðaáætlun séu að innviðir mæti þörfum samfélagsins og að byggðir og sveitarfélög um land allt verði sjálfbær.

Markmið stjórnvalda samkvæmt lögum um byggðaáætlun og sóknaráætlanir eru að jafna aðgengi að þjónustu, jafna tækifæri til atvinnu og stuðla að sjálfbærri próun byggða um allt land. Sérstök áhersla er lögð á svæði sem búa við langvarandi fólksfækkun, atvinnuleysi og einhæft atvinnulíf.

Sóknaráætlun landshluta

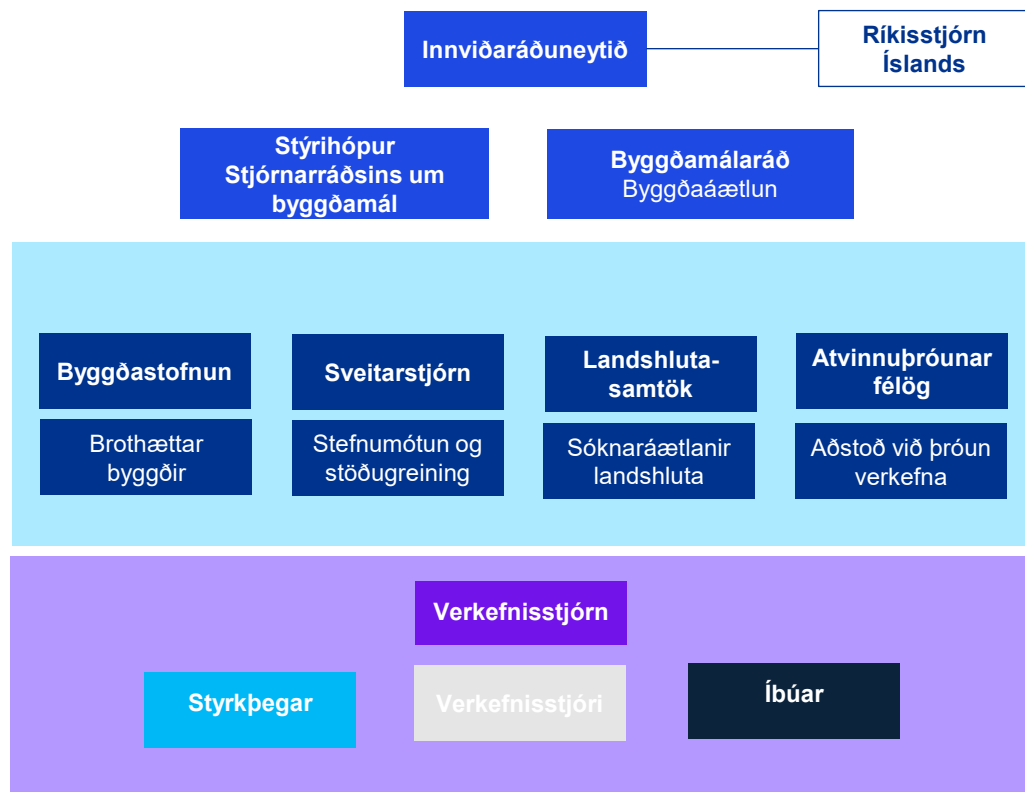
Sóknaráætlanir landshluta eru stefnumótandi áætlanir sem taka til starfssvæða landshlutasamtaka sveitarfélaga og skulu þær unnar í samvinnu við samráðsvettvang viðkomandi landshluta. Í þeim kemur fram stöðumat viðkomandi landshluta, framtíðarsýn, markmið og aðgerðir til að ná þeim markmiðum. Í sóknaráætlunum landshluta er mælt fyrir um svæðisbundnar áherslur sem taka mið af meginmarkmiðum byggðaáætlunar, landsskipulagsstefnu, skipulagsáætlunum, menningarstefnu og, eftir atvikum, annarri opinberri stefnumótun.

Aðgerðaráætlun 2022–2026

Samhliða setningu byggðaáætlunar er aðgerðaráætlun sett til að tryggja framgang markmiða byggðaáætlunar. Aðgerðaáætlunin er unnin til fimm ára en skal endurskoðuð á þriggja ára fresti. Einstök ráðuneyti fjármagna aðgerðir eftir því sem við á en heildarfjöldi skilgreindra aðgerða eru 44.

Fjallað er um Brothættar byggðir í C.2. lið aðgerðaráætlunarinnar. Þar segir að markmið verkefnisins sé að spornað verði við viðvarandi fólksfækkun í smærri byggðarlögum og að árangur af aðgerðinni verði m.a. mældur í íbúápróun í þátttökubygðarlögum.

Fyrirkomulag byggðamála



Samkvæmt forsetaúrskurði um skiptingu stjórnarmálefna milli ráðuneyta í Stjórnarráði Íslands nr. 6/2022 fer innviðaráðuneyti með byggðamál.

Hlutverk stýrihóps Stjórnarráðsins um byggðamál er að efla samhæfingu innan Stjórnarráðsins í málefnum sem snúa að byggðamálum og tryggja virkt samráð við sveitarstjórnarstigið. Ráðherra byggðamála skipar í hópinn en í honum sitja fulltrúar allra ráðuneyta sem og fulltrúi Sambands íslenskra sveitarfélaga. Stýrihópurinn er upplýstur um málefni einstakra verkefna Brothættra byggða er varða ráðuneyti og stofnanir og tryggir umfjöllun í einstökum ráðuneytum eftir því sem við á.

Byggðastofnun, sveitarstjórnir, landshlutasamtök og atvinnuþróunarfélög (þar sem þau eru starfandi) sinna mikilvægu hlutverki við ráðgjöf, stuðning og framkvæmd byggðastefnu um landið.

Verkefnisstjórn er skipuð fyrir hvert verkefni Brothættra byggða og ber hún ábyrgð á tengslum við hagsmunasamtök, stjórnvöld, opinberar stofnanir, félagasamtök og aðra lykilaðila svo sem stýrihóp Stjórnarráðsins um byggðamál. Verkefnisstjórn ber ábyrgð á gerð árlegra verkefnis- og kostnaðaráætlana, ársskýrslu og uppgjors og úthlutun styrkja.

Verkefnisstjóri starfar í umboði verkefnisstjórnar og ber ábyrgð á rekstri verkefnisins í samstarfi við verkefnisstjórn. Hann fylgir eftir stefnu og markmiðum verkefnisins og er tengiliður verkefnisins við íbúa og aðra hagaðila.

Markmið Brothættra byggða

Sérstaða verkefnisins er fólgin í virkri þátttöku íbúa

Í verkefnislýsingu um verkefnið Brothættrar byggðir, frá 2017, kemur fram að um er að ræða „sértækt verkfæri Byggðastofnunar til að aðstoða byggðarlög sem standa höllum fæti.“ Hægt er að sækja um aðild að verkefninu fyrir byggðarlög þar sem fjöldi þátttökubyggðarlaga ræðst af efnunum og aðstæðum á hverjum tíma.

Meginmarkmið verkefnisins er að **sporna við viðvarandi fólksfækkun í smærri byggðakjörnum og í sveitum landsins** og er verkefninu ætlað viðkomandi byggðarlögum til að nýta sóknarfæri sem finna má í sérstöðu þeirra. Brothættrar byggðir er sértæk aðgerð fyrir smærri byggðakjarna og sveitir landsins sem vegna smæðar sinnar hafa ekki geta nýtt sér önnur úrræði ríkis og sveitarfélaga til stuðnings byggðaþróunar- og samfélagsuppbyggingar.

Undirmarkmið Brothættra byggða eru:

- Að auka viðnámsþrótt brothættra byggðarlaga gegn hnignun svo sem fólksfækkun, skekktri aldersdreifingu og áföllum í atvinnulífi.
- Að virkja frumkvæði og samtakamátt íbúa og auka vitund þeirra um eigin þátt í þróun samfélagsins.
- Að gefa íbúum kost á að taka þátt í forgangsröðun málefna.
- Að stilla saman strengi ríkis, sveitarfélags, opinberra stofnana, atvinnulífs og íbúa í ákvörðunum sem varða viðkomandi byggðarlag.
- Að nýta verkefnið til að vekja athygli á viðfangsefnum sem eiga við í fleiru en einu byggðarlagi og leita lausna á þeim í samstarfi við stjórnvöld og aðra hagsmunaaðila.

Mælikvarðar Byggðastofnunar

Þeir mælikvarðar sem notast er við í dag eru eftirfarandi:

Lýðfræðilegir (50%)

- Íbúafjöldi (5%)
- Íbúáþróun – breytingar sl. 15 ár (10%)
- Íbúáþróun – breytingar sl. 5 ár (15%)
- NORDREGIO skilgreining og kvarðar (20%)

Staðsetning (20%)

- Akstursfjarlægð frá Reykjavík (10%)
- Fjöldi íbúa á vinnusóknarsvæði (10%)

Húsnæðismál (5%)

- Fasteignamatssstuðlar (5%)

Aðrir þættir (25%)

- Stóráföll (fyrirsjáanleg) í atvinnulífi (10%)
- Fjárhagsstaða sveitarfélags (5%)
- Meðalútsvarsstofn á íbúa (5%)
- Gæði fjarskiptatenginga (5%)

Skilyrði fyrir þátttöku

Staða byggðarlaga sem til greina koma er metin á hlutlægan hátt með skilgreindum mælikvörðum. Mælikvarðarnir taka meðal annars mið af lýðfræðilegum þáttum, fjarlægð frá höfuðborgarsvæðinu, stærð atvinnusóknarsvæða og fjárhagslegri stöðu sveitarfélags.

Byggðastofnun ber ábyrgð á framkvæmd verkefnisins og er ætlunin að sporna við viðvarandi íbúafækkun og einhæfara atvinnulífi hjá fámönnum byggðarlögum, þar sem öðrum úrræðum sem beitt hafði verið höfðu ekki náð þeim árangri.

Skilyrði fyrir þátttöku byggðarlags

- Að umgjörð verkefnisins Brothættra byggða leyfi að gengið verði til samstarfs. Hér er átt við fjárhagsáætlun verkefnisins í heild og aðra þá þætti sem kunna að móta getu Byggðastofnunar til að bæta við þátttakanda. Þetta getur gerst þegar öðru verkefni innan Brothættra byggða lýkur eða fjárheimildir verkefnisins aukast.
- Ósk um þátttöku þarf að njóta afgerandi stuðnings sveitarstjórnar og vera studd af atvinnuþróunarfélagi/landshlutasamtökum og íbúasamtökum, ef þau eru til staðar. Það styrkir beiðni um þátttöku ef sveitarstjórn kallar saman íbúafund vegna hennar, sérstaklega þar sem ekki eru starfandi íbúasamtök.
- Að heildar stigafjöldi byggðarlags, reiknaður eftir skilgreindum mælikvörðum Brothættra byggða, skipi því í efsta sæti þeirra byggðarlaga sem sækjast eftir þátttöku en hafa ekki fengið inni í verkefninu.
- Að byggðarlagið hafi þjónustukjarna/þéttbýli.
- Að íbúar viðkomandi byggðarlags séu færri en eitt þúsund.

Norsk fyrirmynd

Svæðisbundin endurskipulagning (n: regional omstilling) er norsk aðgerðaráætlun til að efla byggðir sem standa frammi fyrir áskorunum í atvinnulífi á viðkvæmum stöðum í Noregi. Verkefnið er um margt líkt Brothættum byggðum og eru bæði verkefnið t.a.m. unnin í fjórum áföngum. Verkefninu er að hámarki markaður sex ára tími en tímalengd hvers verkefnis er ákveðin eftir stöðugreiningu í upphafi. Misjafnt er því hversu lengi byggðarlög taka þátt í verkefninu. Megináherslan í norska verkefninu er á fjölgun starfa og endurspeglar staðlar þá áherslu. Verkefnið er unnið í eftirfarandi áföngum:

01

Greining

Greiningaráfangi, fyrsti áfanginn er á ábyrgð sveitarstjórna. Mikilvægt er að sveitarstjórnir komi strax að verkefninu með virkri þátttöku, kunnáttu og gögnum. Í þessum áfanga, sem áætlað er um 2-3 mánuðir, framkvæmir sveitarstjórn samfélagsáhrifagreiningu og kortleggur stöðu atvinnulífsins á svæðinu undanfarin 10 ár.

Notast er við PANDA skipulags- og greiningartól sem þróað hefur verið til notkunar við svæðisgreiningu í Noregi. Með spálíkani PANDA má skoða mögulegar sviðsmyndir sem upp geta komið vegna áfalla í atvinnulífi eða uppbyggingu á svæðinu. Notast er við líkanið á öllum stigum verkefnisins bæði við áætlanagerð og við áhrifamat á verkefninu. Niðurstöður fyrsta áfanga liggja til grundvallar þegar sótt er um fjárveitingu til ráðuneytis, sveitarfélaga og héraða (KDD).

02

Stefnumótun

Stefnumótunaráfangi er 2-3 mánaða fasi þar sem stefnumótun er unnin og lagt er mat á mismunandi stefnur.

Greina þarf samkeppnisforskot og þróunarmöguleika á svæðinu.

Ábyrgð á áfanganum liggur hjá sveitarfélaginu en stofnaður er verkefnishópur sem tekur aukna ábyrgð á verkefninu.

03

Framkvæmd

Almennt er framkvæmdartími verkefnisins allt að sex ár. Starfsemin á framkvæmdastiginu skal að vera í samræmi við samþykktu umbreytingaráætlun frá stefnumótunaráfanga og framkvæmdaáætlun fyrsta árs.

Jafnframt skal gera nýja framkvæmdaáætlun fyrir hvert ár þar sem verkefnum er forgangsraðað.

Allar framkvæmdir og aðgerðir eru metnar með tilliti til þess hvort þær stuðli að því að ná markmiðum sem lýst er í áætlunum.

04

Lokun

Lokunaráfangi tekur að jafnaði 4-6 mánuði og markar umskipti yfir í venjulegt atvinnuþróunarstarf sem heldur áfram án aukafjárveitinga frá sveitarfélaginu.

Eigi síðar en tveimur árum áður en verkefninu lýkur skal búa til farveg sem heldur verkefninu gangandi eftir lok þess.

Þetta er gert í samvinnu verkefnisstjórnar og sveitarfélagsins. Við lok áætlunar á svæðið að reka þróunarstarf án utanaðkomandi aðstoðar og atvinnulífið á að hafa skýran ramma til að starfa eftir.

Brothættar byggðir í 10 ár

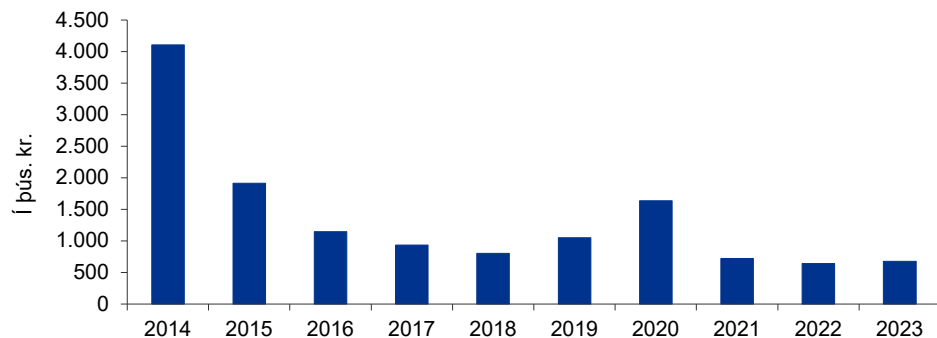
Verkefnið

Verkefnið Brothættar byggðir hefur verið í gangi samfleytt frá árinu 2012 þegar Raufarhöfn hóf göngu sína í verkefninu. Síðan þá hafa 13 byggðarlög bæst við fjölbreyttan hóp þáttökubýggðarlaga. Að jafnaði eru sex þáttökubýggðarlög í verkefninu á hverju ári. Flest voru þau árin 2018 og 2019 en þá tóku átta byggðarlög þátt í verkefninu á sama tíma.

Heildarframlög til verkefnisins skv. byggðaaáætlun nema 1.143 m.kr, eða um 1.395 m.kr á núvörði (m.v. verðlag í janúar ár hvert). Hæst voru framlögin árið 2020 þegar þau námu 212 m.kr. en þá var 100 m.kr úthlutað aukalega til verkefnisins vegna Covid-19 faraldursins. Um 46% af framlögum hafa verið greidd út sem styrkir á tímabilinu.

Á 10 ára verkefnistíma Brothættra byggða hefur 651 styrkur verið veittur úr Frumkvæðis- og Öndvegissjóði fyrir samtals 547,8 m.kr. Hluta þeirra styrkja hefur verið endurúthlutað og er því bókfærð upphæð styrkja samtals 531 m.kr. Meðalfjárhæð styrkja hefur farið lækkandi frá 2013, ef frá eru talin árin 2019 þegar sérstaklega var úthlutað 9 m.kr. úr sjóði vegna gisti- og veitingaþjónustu í Bakkafirði og 2020 þegar að Öndvegissjóður úthlutaði aukalega 40 m.kr. í sex verkefni vegna heimsfaraldurs, auk þess sem öll þáttökubýggðarlög fengu aukalega 8,5 m. kr. vegna heimsfaraldurs.

Meðalupphæð styrkja m.v. verðlag 1. janúar hvert ár

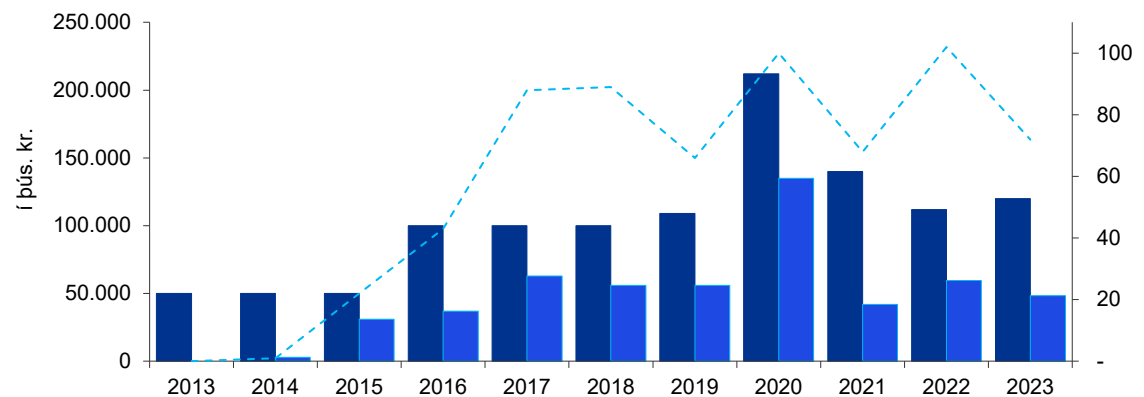


Fjárfestingaáttak í brothættum byggðum 2020

Ríkisstjórn Íslands réðst í aðgerðir vegna Covid-19 faraldursins árið 2020, sem m.a. fól í sér sérstakt fjárfestingaráttak í brothættum byggðum. Aukalega var 100 m.kr. ráðstafað til verkefnisins, þar af 40 m.kr. í Öndvegissjóð sem er sameiginlegur samkeppnissjóður fyrir öll sjö þáttökubýggðarlögin. Verkefnisstjórn hvers byggðarlags valdi tvö verkefni sem gafst kostur á að sækja í Öndvegissjóðinn, alls fjórtán verkefni. Úthlutunarhópur skipaður verkefnisstjórum byggðarlaganna og fulltrúa Byggðastofnunar (formanni) valdi bestu umsóknirnar og úthlutaði styrkfénu til sex verkefna samkvæmt því.

Til viðbótar var hverju þáttökubýggðarlagi úthlutað 8,5 m.kr á árinu, samtals 60 m.kr. á árinu 2020.

Framlög og styrkir



04

Fyrri greiningar og þróun

Fyrri greiningar

Árið 2015 var ráðgjafarfyrtækið Ernst & Young fengið til að meta framkvæmd og áhrif verkefnisins. Á þeim tíma var verklag verkefnisins ekki full mótað og verkefnið enn í upphafsfasa. Niðurstöður EY skýrslunnar má skipta í fjóra flokka sem snúa að virðisbætur, framkvæmdarhlíð verkefnisins, samstarfsaðilum og byggðarlögum. Helstu niðurstöður má sjá hér að neðan. Við vinnslu áhrifamatsins kom í ljós að þrátt fyrir töluverðar úrbætur og skýrara verklag eru enn til staðar ákveðnar áskoranir sem fjallað var um í skýrslu EY. Enn er kallað eftir auknu afli í framkvæmdarhlíðina, skerpa þarf á stjórnáskilningi stöðu verkefnisins og kallað er eftir því að færri byggðarlög taki þátt á hverjum tíma.

Tengsl markmiðasetningar BB og virðisbætur

Lagt var til að byggðarlög ynnu eftir skýrari áherslum og skýrt tilgreindum markmiðum, þar sem tilgreint er hvaða úrræðum er beitt og hvernig árangur sé mældur. Bent var á að framsetning markmiða, mótun áherslusviða, forgangsröðun og tenging við aðgerðaráætlun þyrfti að vera skýrari. Lagt var til að sett yrði fram skýr virðisbætur og vettvangur stefnumótunar yrði útvíkkaður svo að sameiginlegur skilningur á eðli vandans sé til staðar hjá heimaþingi og stjórnvöldum.

Meira afl í framkvæmdarhlíð BB í hverju byggðarlagi

Lagt var til að aukið vægi væri sett á framkvæmdarhlíð BB með því að eyrnamerkja hluta fjárheimilda í verkefnafjármagn sem byggðarlög gætu sótt í við fjármögnun á minni verkefnum.

Formlegt skipulag og skýrara hlutverk samstarfsaðila

Hlutverk verkefnisstjóra var talið óljóst og bent var á að verkefnisstjóri hefði takmörkuð úrræði til að standa undir þeim væntingum sem gerðar voru til verkefnisins. Lagt var til að verkefnastjóri fengi stærra hlutverk á stefnumótunar- og framkvæmdarstigi verkefna. Þá var lagt til að samþæfingarhlutverk verkefnisins væri eitt af meginmarkmiðum verkefnisins en hafi ekki reynst nægjanlega vel til að móta boðleiðir og formfesta samskipti við stjórnvöld.

Úrræði BB verði afmarkað við fá byggðarlög

Mælt var með að byggðarlögum í verkefninu yrði ekki fjölgað þar sem að það myndi leiða til þess að úrræði sem stæðu til boða yrðu takmarkaðri og að verkfæri yrðu almennari í eðli sínu og yrði samheiti yfir aðgerðir fyrir fámenn samfélög. Lagt var til að settur yrði hlutlægur mælikvarði fyrir inngöngu í verkefnið, sem miði eingöngu að samfélögum á brotpunkti.

Þróun í kjölfar skýrslu EY

Tengsl markmiðasetningar Brothættra byggða og virðisdeðju

Markmiðasetning er orðin skýrari og er unnin í góðu samstarfi íbúa og verkefnisstjórna. Markmið og áherslur eru endurskoðuð reglulega á verkefnistímanum.

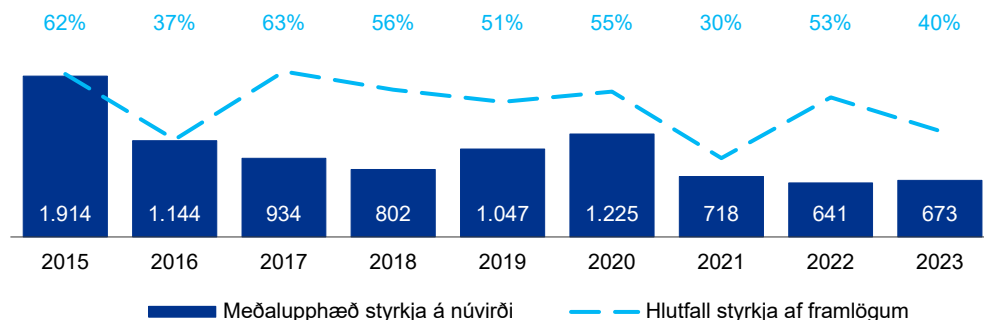
Aukið afl í framkvæmdarhlíðina

Á því tímabili sem skýrslan kom út var fyrirkomulag styrkja annað en í dag en fyrsti styrkurinn var veittur árið 2014.

Styrkir úr frumkvæðissjóði sem hlutfall af framlögum til verkefnisins náðu hámarki árið 2017 þegar að þeir námu 63% af heildarframlögum til verkefnisins. Síðan þá hafa styrkir úr frumkvæðissjóði að meðaltali verið 48% af framlögum. Afgangur var á heimildum fyrstu árin, en sá afgangur var greiddur út árið 2015, sem kann að skýra hátt hlutfall styrkveitinga það árið.

Á sama tíma hefur meðalupphæð styrkja farið lækkandi ef frá eru talin árin 2019 og 2020 þegar hverju byggðarlagi úthlutað 8,5 m. kr. aukalega vegna aðgerðaráætlunar stjórnvalda í tengslum við heimsfaraldur. Þegar þessar breytur eru skoðaðar saman má sjá hvernig aflíð í framkvæmdarhlíðina hefur þróast frá 2015.

Meðalupphæð styrkja á núvirði (í þús. kr.) og hlutfall heildarstyrkja af framlögum samkvæmt Byggðaáætlun



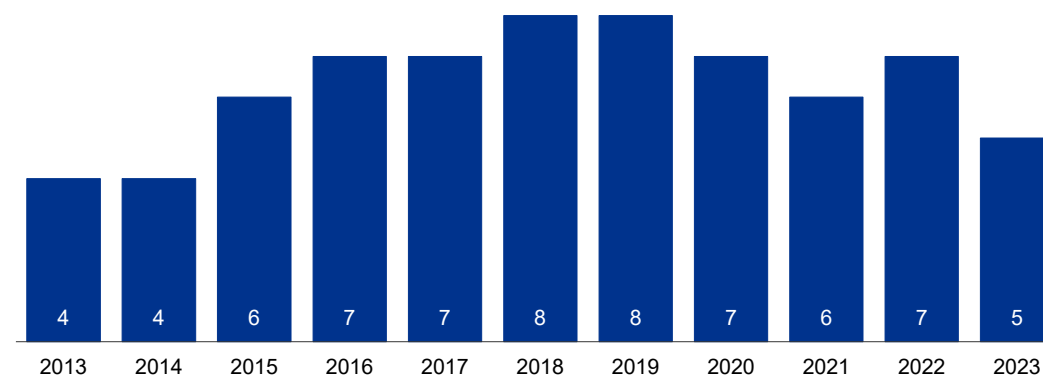
Formlegt skipulag og skýrara hlutverk samstarfsaðila

Dæmi um samstarfsaðila í verkefninu eru íbúar viðkomandi byggðarlaga, sveitarfélög, landshlutasamtök sveitarfélaga, ráðuneyti og stofnanir. Í viðtölum og rýnihópum kom fram að samhæfing aðila innan Byggðastofnunar og verkefnisstjórnar væri góð, en dæmi eru um að áhugi sveitarfélaga og ráðuneyta sé ólíkur eftir byggðarlögum. Nýlegt dæmi um aðkomu stýrihóps og aukna þátttöku sveitarstjórnar benda í þá átt að skipulag og hlutverk séu að skýrast. Fullmóta þarf aðkomu allra samstarfsaðila til að verkefnið nái betur þeim markmiðum sem sett eru.

Úrræði Brothættra byggða verði afmarkað við fá byggðarlög

Frá því að skýrsla EY kom út hafa 10 byggðarlög tekið þátt í verkefninu. Á árunum 2013-2014 tóku fjögur byggðarlög þátt í verkefninu en á árunum á eftir jókst fjöldi þeirra.

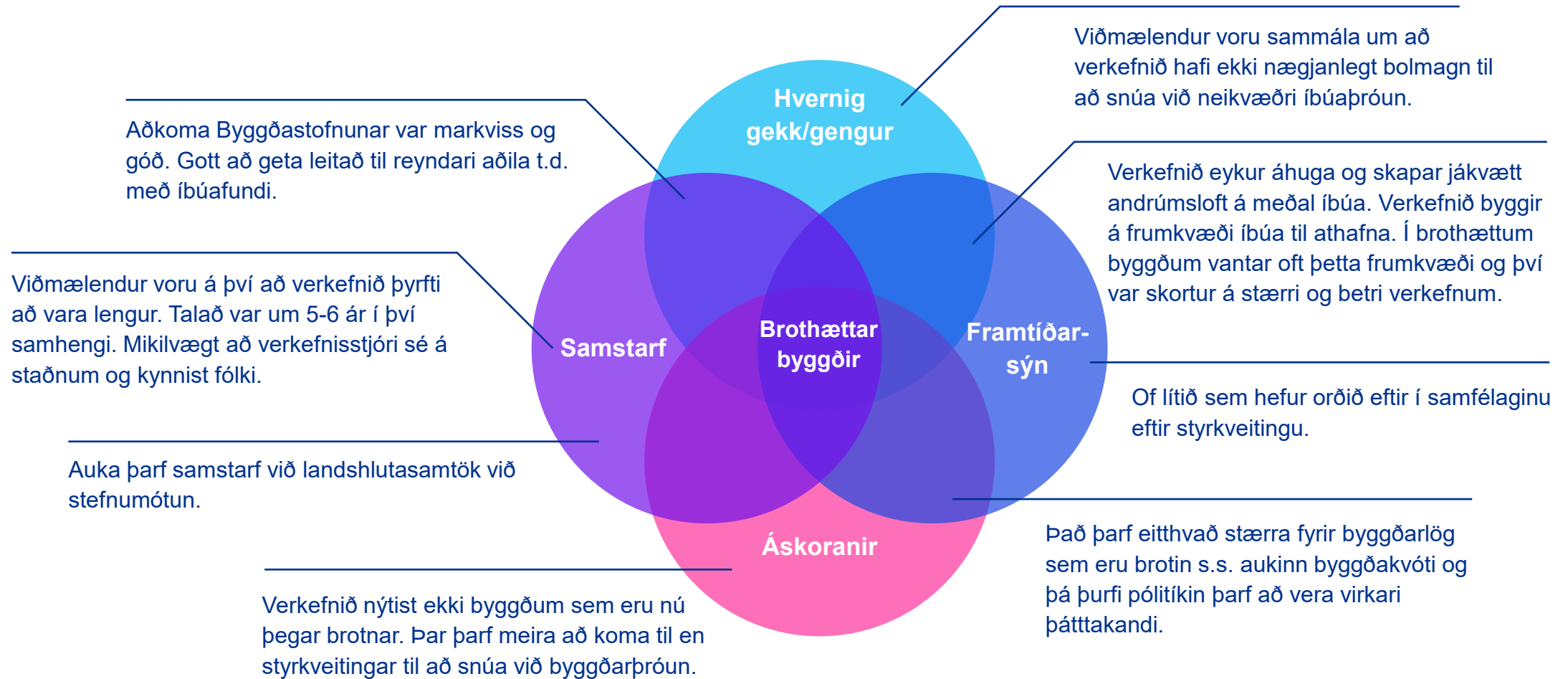
Fjöldi þátttökubyggðarlaga



05

Viðtöl og rýnihópar

Helstu niðurstöður úr viðtölum og rýnihópum



Helstu niðurstöður úr viðtölum og rýnihópum

Gott að vera með sjóð til að efla sjálfstraust hjá aðilum til að fara í verkefni. Of lítið sem hefur orðið eftir í samfélaginu eftir styrkveitingu. Stóra málið er húsnæði, samgöngur og heilbrigðisþjónusta.

Viðmælendur voru sammála um að verkefnið hefur ekki nægjanlegt bolmagn til að snúa við neikvæðri íbúapróun. Verkefnið eykur áhuga og skapar jákvætt andrúmsloft á meðal íbúa

Hvernig gekk / gengur verkefnið

Misjafnar væntingar gerðar til verkefnisins.

Væntingastjórnun á meðal íbúa er mikilvæg. Það þarf að taka það skýrt fram í byrjun hvaða ávinnings er vænst af verkefninu.

Verkefnið hjálpar íbúum að sýna frumkvæði og leita lausna, til dæmis hjá styrktarsjóðum og opinberum stofnunum.

Helsti ávinningurinn er samskiptatæknin og verklag við svona verkefni, sú þekking verður eftir í byggðarlaginu.

Helstu niðurstöður úr viðtölum og rýnihópum

Verkefnið byggir á frumkvæði íbúa til athafna. Í brothættum byggðum vantar oft þetta frumkvæði og því var skortur á stærri og betri verkefnum.

Verkefnið nýtist ekki byggðum sem eru nú þegar brotnar. Þar þarf meira að koma til en styrkveitingar til að snúa við byggðarþróun.

Hverjar eru helstu áskoranir við framkvæmd verkefnisins?

Viðmælendur voru á því að verkefnið þyrfti að vara lengur. Talað var um 5-6 ár í því samhengi. Mikilvægt að verkefnisstjóri sé á staðnum og kynnist fólki.

Það þarf sértækan og meiri stuðning við byggðarlög sem standa veikar. Nauðsynlegt er að fá stuðning frá öðrum opinberum aðgerðum samhliða verkefninu brothættar byggðir.

Helstu niðurstöður úr viðtölum og rýnihópum

Aðkoma Byggðastofnunar var markviss og góð. Gott að geta leitað til reyndari aðila t.d. með íbúafundi. Á íbúafundum myndaðist góður andi og áhugi kviknaði á verkefninu.

Samstarf á milli verkefnisstjóra er af hinu góða, með því má deila þekkingu og reynslu af verkefninu.

Hvernig gekk/gengur samstarfið?

Aðkoma sveitarfélaga er mismunandi eftir því hvort þáttökubýggðarlag er einkjarna eða fjölkjarna. Hluti af inntökuskilyrðum ætti að vera ákveðin skuldbinding frá sveitarfélagi um samráðsfundi, setja verkefni í forgang o.fl.

Auka þarf samstarf við landshlutasamtök við stefnumótun.

Helstu niðurstöður úr viðtölum og rýnihópum

Verkefnisstjóri þarf að byrja fyrir íbúafundi til að geta kynnt sér lýðfræðilegar forsendur og annað sem á við um byggðarkjarnann.

Lenging á verkefninu og aukin aðkoma frá stjórnkerfinu.

Verkefnisáætlun

Verkefnisáætlun er skýr að mestu leyti, en skerpa þarf á ákveðnum þáttum hennar. Auka þarf frumkvæðisheimildir verkefnisstjóra.

Það þarf að vera skýrt hvernig fjármunirnir eiga að verða eftir í samfélaginu þar sem styrknum er úthlutað. Fyrst og fremst að horfa á húsnæðismál og fjárfesta í atvinnuuppbyggingu.

Helstu niðurstöður úr viðtölum og rýnihópum

Lítill þekking á mælikvörðum á meðal verkefnisstjóra. Verkefnisstjórar vissu að meginmarkmið væri að stöðva fólksfækkun. Gott að þessi stuðningur sé til staðar en hann mun ekki snúa við byggðapróuninni.

Betri greining þarf að fara fram áður en byggðarlög eru valin í verkefnið. Ein lausn getur ekki gagnast öllum eins.

Mælikvarðar

Markmiðið er að skapa samstöðu og hvatningu um einhverskonar uppbyggingu. Fá inn duglegt fólk sem er tilbúið að leggja sitt af mörkum.

Ekki algilt að íbúafjölgun sé lokamarkmið í öllum byggðarlögum, meiri áhersla ætti að vera lögð á lýðfræðilega þætti hvers byggðarlags.

Helstu niðurstöður úr viðtölum og rýnihópum

Oft er byggðin alveg jafn brothætt eftir verkefnið og því mikilvægt að eftirfylgni sé til staðar.

Meta þarf stöðu byggðarlaga við lok til að ákvarða eftirfylgni við hæfi. Sum byggðarlög þurfa aukinn stuðning eftir að verkefninu lýkur.

Lok og eftirfylgni

Þyrfti mögulega að skipta verkefninu í tvo flokka. Sumstaðar þarf róttækari aðgerðir, það þarf líka að vera möguleiki fyrir byggðarlög að koma aftur inn í verkefnið.

Þarf að vera skýrt hvað á að taka við eftir að verkefninu lýkur. Eftirfylgni væri best komið fyrir hjá þeim aðilum sem þekkja til verkefnisins.

Helstu niðurstöður úr viðtölum og rýnihópum

Leggja ætti aukna áherslu á eflingu byggðakjarna, efling byggðakjarna muni hafa jákvæð áhrif á brothættar byggðir á jaðrinum.

Það þarf eitthvað stærra fyrir byggðarlög sem eru brotin, byggðakvóti t.d. pólitíkin þarf að vera virkari þátttakendur. Það þarf einhverskonar aðlögun útúr verkefninu eða ný verkefni sem taka við.

Framtíðarsýn

Brothættar byggðir eigi að hafa skilgreinda stöðu í stjórnkerfinu. Verkefni í BB eigi að hafa forgang hjá öllum ráðuneytum.

Auka trú fjárfesta á að koma með fjármagn inn á svæðið. Ríkið og pólitík þarf að vera samstíga. Öll ráðuneyti þurfa að vera samstíga, innra samræmi og heildarstefna sé til fyrir þessi byggðarlög.

Dæmi um tilvitnanir úr viðtölum og rýnihópum

BB verkefnið er plásturspakki. Þróunin er engu að síður í rétta átt. Verkefnið er ekki tól sem virkar til að snúa við byggðarþróun en fínt til að styrkja við jaðarsamfélög.

Boltinn fór fyrst að rúlla á ári 4 og því þarf verkefnistíminn að vera lengri.

Það þarf að vera megin tilgangurinn að styrkir skapi vinnu til framtíðar en ekki skammtímareddingar.

Styrkjum úr verkefninu er of þunnt smurt



Er valdeflingin markmið í sjálfu sér?
Hvernig mælir maður það?

Vantar einhvern aðila í hlutastarfi til að leita til eftir að verkefninu lýkur.

Tilhneiging hjá verkefnisstjórnunum hverju sinni að nota styrkfé í smáskammtalækningar. Alveg jafn mikil vinna fyrir verkefnisstjóra að vinna með 200 þús.kr. styrk og 2 m.kr. styrk.

Það á að vera áhersla á verkefni sem eru líkleg til að skapa störf.



Mælikvarðanir eiga ekki endilega að vera íbúapróun heldur aðrir samfélagslegir mælikvarðar frá íbúum.

06

Íbúakönnun

Spurningakönnun

Framkvæmd var spurningakönnun í öllum þáttökubýggðarlögum dagana 13.-23. júní og 24.-31. ágúst 2023. Alls bárust 219 svör frá 13 byggðarlögum af 14. Spurt var um viðhorf til verkefnisins, framgang verkefnisins í byggðarlaginu, þáttöku og áhrif verkefnisins í byggðarlögunum.

Þátttaka í könnuninni var valkvæð en slóð að könnuninni var komið á framfæri við íbúa byggðarlaganna í gegnum heimasíður og á samfélagsmiðlum.

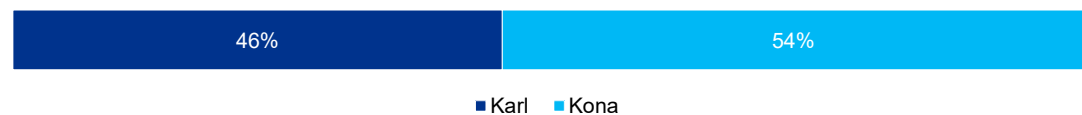
Svörin gefa ákveðna innsýn í mat þátttakenda á verkefninu en erfitt er að draga víðtækar ályktanir út frá könnuninni þar sem svörun er mjög mismunandi eftir byggðarlögum og ekki er um tilviljunarkennt úrtak að ræða.

Kynjahlutfall svarenda var nokkuð jafnt en 100 (46%) karlar svöruðu könnuninni og 119 konur (54%), 6% svarenda var undir 30 ára, 18% voru á bilinu 30-41 árs, 14% á bilinu 41-50 ára og 62% svarenda voru eldri en 50 ára. Þá bjuggu 83% svarenda í byggðarlaginu sem um ræddi en 17% voru brottflutt eða búsett utan byggðarlagsins.

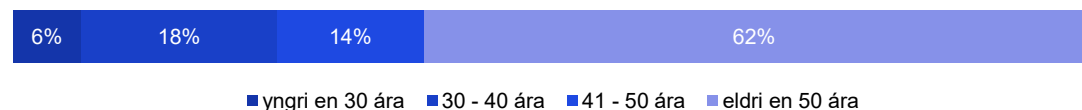
Allir þátttakendur fengu sama spurningarlista og túlka verður niðurstöðurnar út frá því. Þátttakendur sem svöruðu að þeir þekktu verkefnið illa eða fremur illa (17%) svöruðu því spurningum um gang verkefnisins og fyrirkomulag styrkveitinga svo dæmi sé tekið.

Hér á eftir verður farið yfir heildarviðhorf þátttakenda. Ekki verður farið sérstaklega í niðurstöður hvers byggðarlags þar sem þátttaka þátttaka var mismikil og erfitt að túlka þær niðurstöður með öyggjandi hætti sökum fjölda svarenda. Í viðauka tvö er farið ítarlega yfir niðurstöður könnunarinnar.

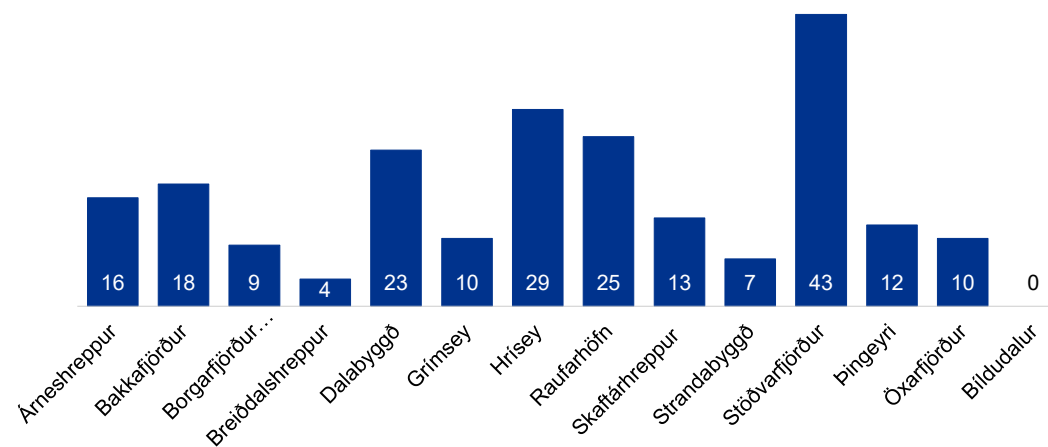
Kyn



Aldur

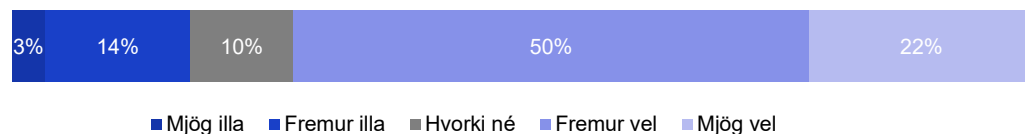


Svörun eftir byggðarlögum



Niðurstöður spurningakönnunar

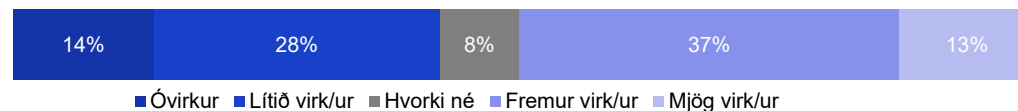
Hversu vel þekkir þú til verkefnisins



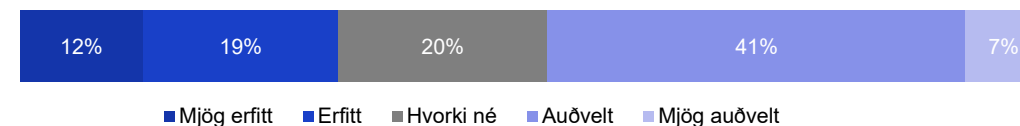
Hversu vel gekk/gengur verkefnið



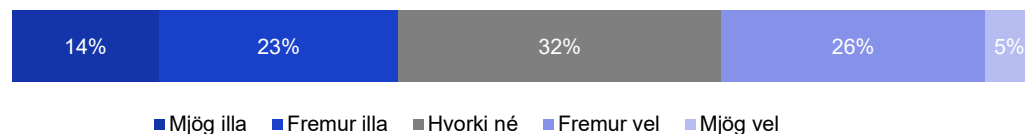
Hversu virk var/er þín þátttaka í verkefninu, t.d. með þátttöku í íbúafundum, samtölum við verkefnisstjóra, þátttöku í einstökum verkefnum eða á annan hátt?



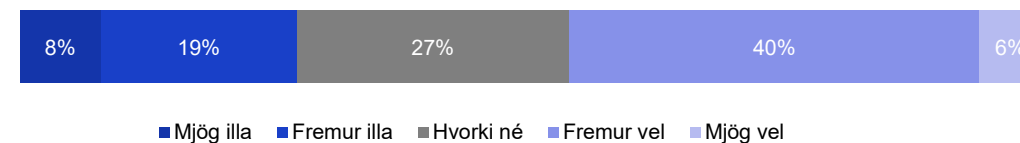
Hversu auðvelt eða erfitt fannst/hefur þér fundist að fylgjast með og hafa yfirsýn yfir viðfangsefni verkefnisins?



Hversu vel hefur verkefninu tekist að hægja á fólksfækkun í byggðarlaginu, að þínu mati?



Hversu vel hefur tekist að höfða til ábyrgðar íbúa á árangri verkefnisins?



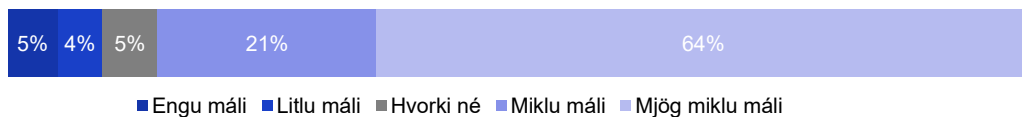
Niðurstöður spurningakönnunar

Hversu vel hefur tekist að stilla saman strengi ríkis, sveitarfélags, opinberra stofnana, atvinnulífs og íbúa í ákvörðunum sem varða byggðarlagið?

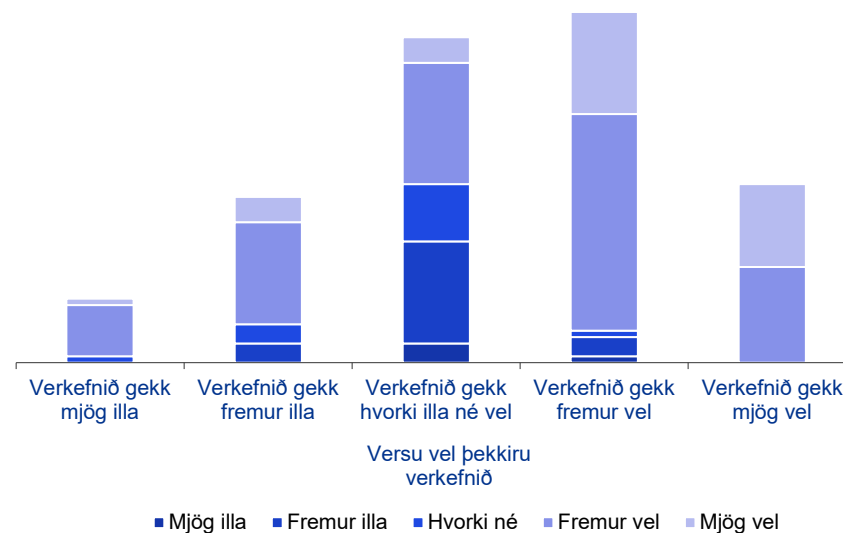


Neðangreind mynd sýnir hvernig þátttakendur meta framgang verkefna og leiðir í ljós að þeir sem þekkja fremur vel eða mjög vel til verkefnisins telja það ganga betur en þeir sem þekkja minna til.

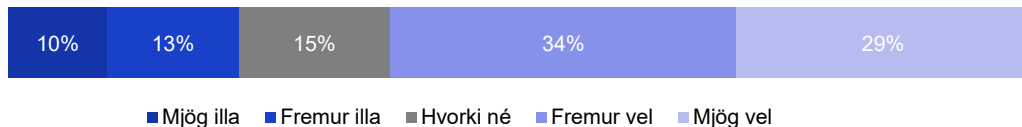
Hversu miklu máli skiptir að hafa verkefnisstjóra verkefnisins búsettan í byggðarlaginu?



Hversu vel gekk verkefnið miðað við þekkingu á verkefninu



Hversu vel eða illa telur þú fyrirkomulag styrkveitinga til þess fallið að styðja viðleitni til framfara í byggðarlaginu?



07

Styrkveitingar og íbúapróun

Þróun íbúafjölda

Fá byggðarlög halda í við íbúapróun landshluta

Þegar horft er á íbúapróun yfir heildartímabil Brothættra byggða má sjá að í níu byggðarlögum hefur íbúapróun ekki haldið í við íbúapróun þess landshluta sem byggðarlagið tilheyrir. Tvö byggðarlög hafa fylgt landshlutapróun og fjölgun hefur verið umfram landshluta í þremur byggðarlögum. Það er því ljóst að staða byggðarlaganna er ennþá viðkvæm og ljóst að það hallar á jaðarsvæði innan landshlutanna. Þróun íbúafjölda í landshlutanum gefur ákveðna mynd af því hvernig breytingar á svæðinu eru, erftit er þó að bera saman stöðu jaðarsvæða við landshluta.

Íbúafjöldi miðast við 1. janúar árið sem verkefnið hefst og 1. janúar árið eftir að verkefni lýkur. Hvenær árs byggðarlag hefur göngu sína getur því haft minniháttar áhrif á útkomu.

Á heildina litið hefur samanlögð fjölgun íbúa í öllum byggðarlögum á þáttökutíma verið 122 íbúar en þar af hefur íbúafjölgun verið mest í Skaftárhreppi (140) og Bíldudal (44).

Fleiri þættir hafa áhrif

Í helmingi byggðarlaga er ekki fækkun á verkefnistímanum og þau byggðarlög standast því meginmarkmið verkefnisins.

Ljóst er að utanaðkomandi þættir hafa jákvæð áhrif í þeim byggðarlögum þar sem íbúafjölgun er umtalsvert yfir landshlutameðaltali, svo sem uppbygging laxeldis á Vestfjörðum og uppgangur einkennandi greina ferðaþjónustu á Suðurlandi. Þetta undirstrikar þær ábendingar sem fram komu í viðtölum að meira þurfi að koma til, svo að hægt sé að snúa við neikvæðri íbúapróun brothættra byggða.

Nánar er farið yfir íbúafjölda í hverju byggðarlagi fyrir sig frá árinu 2010 í viðauka fjögur.

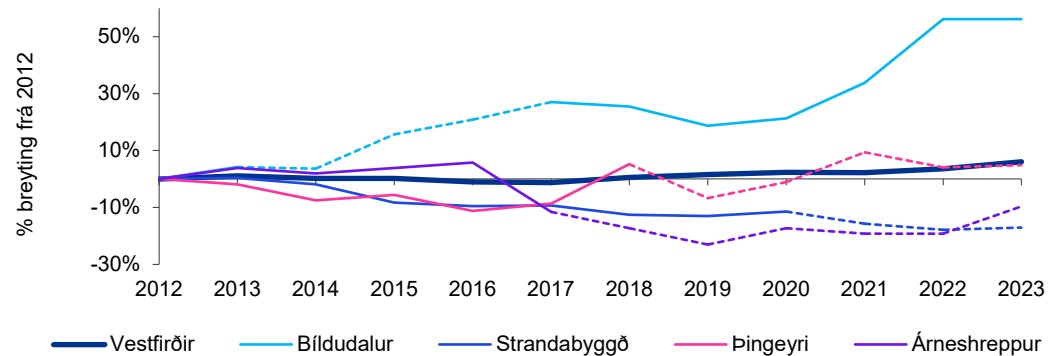
Íbúapróun á verkefnistíma	Upphafssár	Fjöldi ára í verkefninu	Breyting á verkefnistíma	% Breyting	Landshluti á verkefnistíma
Skaftárhreppur	2013	6	140	32%	14%
Bíldudalur	2013	4	44	22%	-2%
Borgarfjörður eystri	2018	4	16	21%	2%
Stöðvarfjörður	2022	2	8	4%	2%
Breiðdalur	2013	6	4	2%	5%
Árneshreppur	2017	7	1	2%	10%
Raufarhöfn	2012	6	1	1%	5%
Þingeyri	2018	6	-1	0%	6%
Hrísey	2015	7	-6	-3%	5%
Bakkafjörður	2019	5	-7	-10%	4%
Dalabyggð	2022	2	-12	-2%	3%
Öxarfjarðarhérað	2015	5	-12	-4%	4%
Grimsey	2015	8	-25	-31%	8%
Strandabyggð	2020	4	-29	-6%	4%

Heimild: Hagstofa Íslands, Mannfjöldi eftir byggðakjörnum, kyni og aldri 1. janúar 2001-2023 og mannfjöldinn eftir pósthúmerum, kyni og aldri 1998-2023

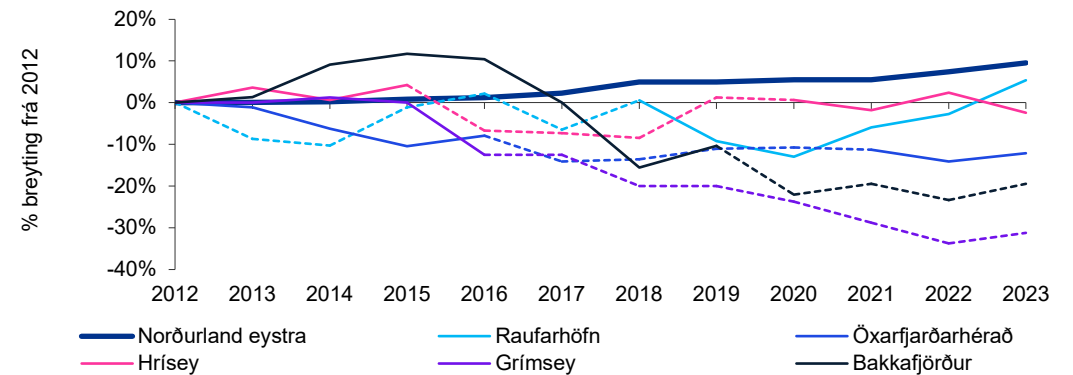
Íbúapróun frá 2012 og á verkefnistíma

Ef einungis er horft á verkefnistíma hvers byggðarlags fyrir sig (brotalínur) má sjá að íbúafjöldi hefur aukist umtalsvert umfram landshlutameðaltal á verkefnistíma í þremur byggðarlögum (Borgarfirði eystri, Bíldudal og Skaftárhreppi). Íbúapróun hefur verið í takt við íbúapróun landshlutans ($\pm 3\%$) í tveimur byggðarlögum (Stöðvarfirði og Breiðdal). Önnur byggðarlög hafa ekki haldið í við landshlutapróun á verkefnistímanum.

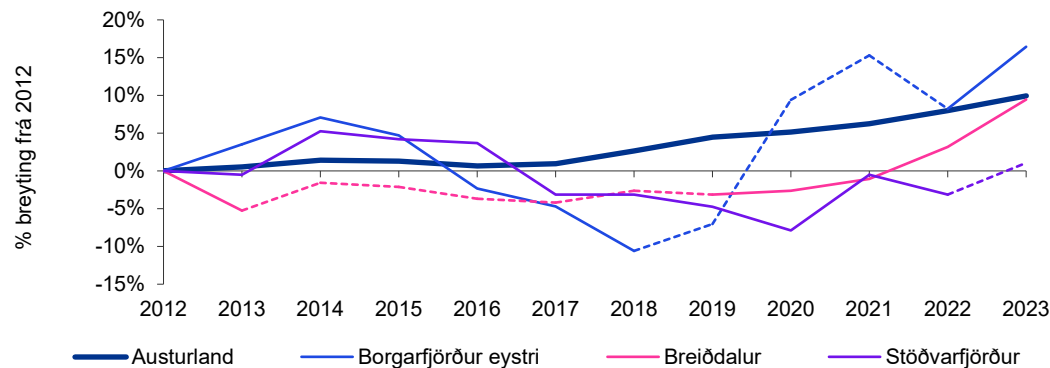
Þróun íbúafjölda frá 2012 á Vestfjörðum og þáttökubýggðarlögum



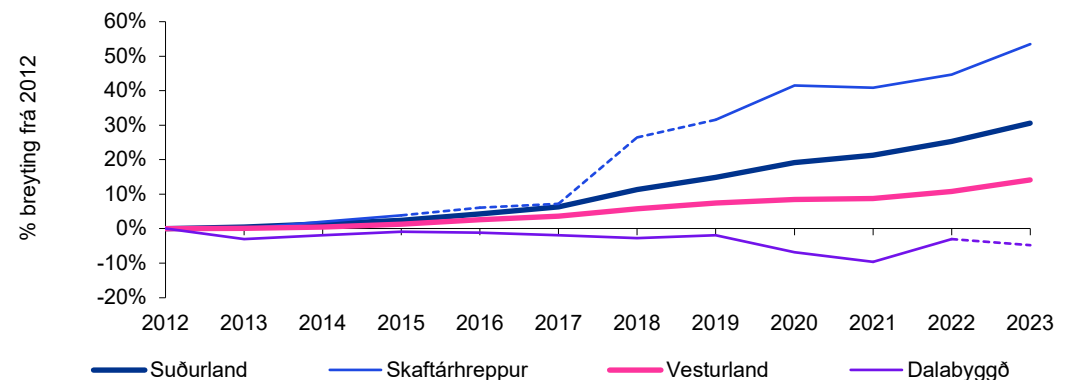
Þróun íbúafjölda frá 2012 á Norðurlandi eystra og þáttökubýggðarlögum



Þróun íbúafjölda frá 2012 á Austurlandi og þáttökubýggðarlögum



Þróun íbúafjölda frá 2012 á Suður- og Vesturlandi og þáttökubýggðarlögum



Styrkveitingar og íbúapróun

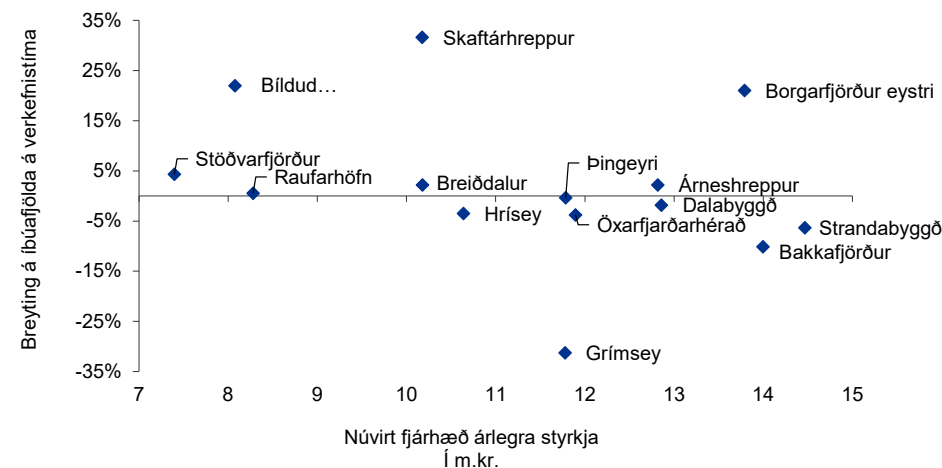
Styrkveitingar og íbúapróun

Þegar upphæð styrkveitinga á núvirði er borin saman við íbúapróun byggðarlags á verkefnistíma kemur í ljós að ekki er jákvæð fylgni þar á milli, þ.e. ekki er samnefni fyrir því að hærri styrkveitingar hafi jákvæð áhrif á íbúapróun byggðarlaga. Ekki verður því séð að hærri upphæð fjármagns sem úthlutað er í verkefnisstyrki hafi jákvæð áhrif á íbúafjölda.

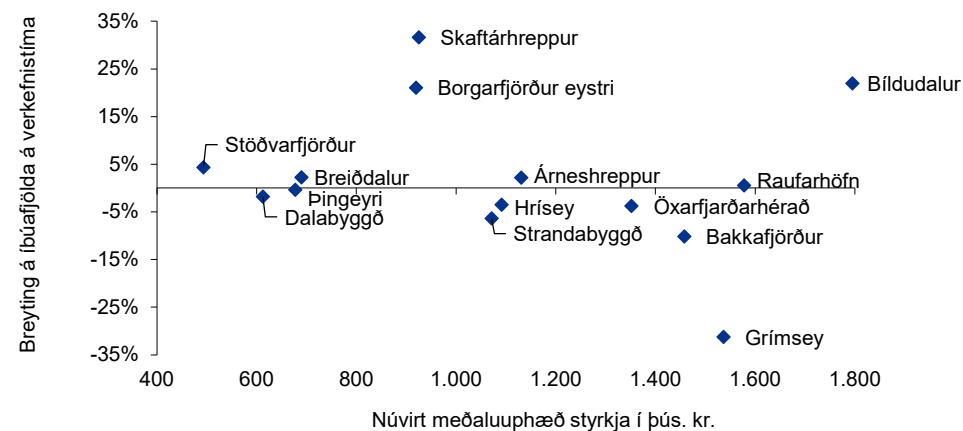
Fylgni á milli meðalupphæðar styrkja og íbúapróunar er einnig neikvæð. Byggðarlög þar sem fáar styrkumsóknir berast eru líklegri til að veita hærri og færri styrki. Erfitt er að leggja mat á gæði verkefna.

Á þeim 10 árum sem verkefnið hefur staðið yfir hefur meðalupphæð styrkja farið lækkandi að raunvirði. Tilhneiging er til þess að veita fremur fleiri en færri verkefnum styrki, sem leiðir til þess að upphæð styrkja er lægri. Fá verkefni eru fullfjármögnuð í samræmi við umsóknir. Ef horft er á síðustu styrkveitingar kemur í ljós að hátt hlutfall umsókna fær styrk. Á Stöðvarfirði bárust t.d. 30 umsóknir þar sem óskað var eftir tæplega 29.000.000 kr. í styrki. Úthlutað var til 17 verkefna eða um 57% verkefna sem sendu umsókn en úthlutað fjárhæð nam 7.200.000 eða um 25% af upphæð umsókna. Í Strandabyggð bárust 24 umsóknir þar sem óskað var eftir styrk að fjárhæð 46.658.388 kr. Alls voru samþykktar 15 umsóknir eða 62,5% á meðan að styrkveitingin nam 10.500.000 kr. eða 24% af upphæð umsókna. Í Árneshreppi bárust 9 umsóknir og hlutu 7 þeirra styrk eða um 78% umsókna.

Fylgni á milli árlegra styrkveitinga og íbúapróunar á verkefnistíma



Fylgni á milli meðalupphæðar styrkja og íbúapróunar á verkefnistíma



08

Úrbótatillögur og næstu skref

Úrbótatækifæri

Efla þarf samtal verkefnastjóra við stýrihóp

Í viðtölum við verkefnisstjóra kom skýrt fram að nauðsynlegt væri að Brothættar byggðir fengju ákveðinn forgang í stjórnáætluninni til að unnt væri að koma stærri verkefnum er tengjast byggðarlaginu á dagskrá innan stjórnáætlunnar. Það má t.d. gera með því að verkefnisstjóri fái sterkari stjórnáætlulega stöðu í samskiptum við stýrihóp stjórnarráðsins um byggðarmál.

Tengja þarf Brothættar byggðir betur inn í aðrar áætlanir hins opinbera

Úrbótaverkefni sem tengjast Brothættum byggðum hafi forgang inn í aðrar opinberar áætlanir s.s. sóknaráætlanir landshluta og samgönguáætlun, til að sporna við viðvarandi fólksfækkun.

Tryggja aðkomu og ábyrgð sveitarfélags í verkefnishóp

Virk aðkoma sveitarstjórna skiptir sköpum við framgang verkefna og því er mikilvægt að þeir fulltrúar sem sitja í verkefnishóp hafi til þess skýrt umboð og sveitarstjórn taki ábyrgð á verkefnum sem undir hana heyra. Mikilvægt er að aðilar sveitarstjórna í verkefnishóp geri verkefninu reglulega skil innan sveitarstjórnar.



Innleiða skipulags- og greiningartól til notkunar við svæðisgreiningu

Til þess að einfalda mat á áhrifum Brothættra byggða yfir verkefnistímann er æskilegt að innleiða líkan sem heldur utan um helstu mælikvarða verkefnisins. Þannig er auðveldara að bregðast við og grípa inn í ef byggðarlög þurfa annars konar úrræði. Skoða má norska greiningartólið PANDA sem er skipulags- og greiningartæki fyrir iðnað, lýðfræði og vinnumarkað. Líkanakerfið er bæði hagfræði- og lýðfræðilegt, þróað til notkunar við svæðisgreiningu og heildarskipulag í sýslum og sveitarfélögum.

Breyta meginmarkmiði og fjölga verkfærum

Til framtíðar er æskilegt að draga úr áherslu á að sporna við neikvæðri íbúabróun og leggja meiri áherslu á að efla frumkvæði íbúa og fjölga tækifærum til jákvæðrar atvinnu- og samfélagsþróunar.

Á verkefnistíma verði lagt mat á hvort byggðarlag sé brotthætt og verkefnið geti því nýst vel eða hvort að byggðarlag sé „brotið“ og þörf mikilvirkari stuðnings ríkis, landshlutasamtaka og stofnana til að ná árangri.

Stjórnskipulag og markmið

Stjórnsýsluleg staða

Skerpa þarf á stjórnsýslulegri stöðu verkefnisins í því skyni að bæta árangur þess.

Skýra þarf betur hlutverk stýrihóps Stjórnarráðsins um byggðamál og aðgengi verkefnisstjóra Brothættra byggða að stýrihópnum. Í byggðaáætlun er stýrihópur stjórnarráðsins ekki sérstaklega tilgreindur sem samstarfsaðili fyrir verkefnið Brothættar byggðir (C.02), ólíkt sértækum verkefnum sóknaráætlanasvæða (C.01) þar sem sérstaklega er tekið fram að stýrihópur Stjórnarráðsins sé samstarfsaðili þess verkefnis.

Þær áskoranir sem byggðarlög Brothættra byggða standa gjarnan frammi fyrir þurfa áheyrn fleiri aðila innan Stjórnarráðsins heldur en greining þessi gefur til kynna. Um er að ræða áskoranir sem eru oft á tíðum ekki á forræði sveitarfélaganna og því mikilvægt að stýrihópurinn hafi það hlutverk að efla samhæfingu innan Stjórnarráðsins í þeim efnum.

Aðkoma sveitarfélaganna er verulega ólík eftir byggðarlögum en virk aðkoma og ábyrgð sveitarfélagsins skiptir sköpum þegar kemur að árangri verkefnisins og eftirfylgni við verkefnislok.

Leita þarf leiða til að skerpa betur á aðkomu sveitarfélaganna á verkefnistímanum og eftirfylgni verkefnisins sem og skyldur sveitarstjórnarfulltrúa sem sitja í verkefnisstjórn.

Meginmarkmið

Áhrif Brothættra byggða á íbúafjölda byggðarlaganna virðist í flestum tilvikum vera óveruleg en í einungis þremur byggðarlögum er breyting á íbúafjölda yfir 5% á verkefnistíma

Meta þarf hvort breyta eigi meginmarkmiði verkefnisins og t.a.m. leggja meiri áherslu á atvinnuuppbyggingu og skapa forsendur fyrir ólíku árangursmati verkefnisins.

Ef breyta á meginmarkmiði verkefnisins þá þarf sú ákvörðun að fara í gegnum meðferð Alþingis.

Árangursmat

Mikilvægt er að meta með reglulegum hætti, yfir verkefnistímann, hvort verkefnið sé að skila tilætluðum árangri. Ef svo er ekki, þá þarf að greina hvers vegna svo sé og finna nýjar leiðir til að ná árangri, svo sem með því að tengja verkefni viðkomandi byggðarlags betur inn í áætlanir hins opinbera.

Með innleiðingu á þróunar- og greiningartóli væri hægt að auka yfirsýn og einfalda árangursmat hvers byggðarlags fyrir sig.

Verklag

Skýra verklag

Verklagið nýtist ákveðnum byggðarlögum vel á meðan fulltrúar annarra byggðarlaga gagnrýna verkfærið. Staða byggðarlaga er æði misjöfn og er mikilvægt að fleiri verkfæri séu til staðar til sporna við viðvarandi fólksfækkun.

Mikilvægt er að aðlaga betur verklag Brothættra byggða að því byggðarlagi sem um ræðir.

Sérnsiðað verkfæri

Verkefnislýsing Brothættra byggða er sú sama fyrir öll byggðarlög, markmiðið er ávallt að sporna við viðvarandi fólksfækkun en leiðir að því markmiði geta verið mjög misjafnar. Staða byggðarlaga er misjöfn og verkefnið þarf að taka mið af því með aukinni sérhæfingu sem hentar hverju byggðarlagi. Í viðtölum og spurningarkönnun kom fram að það er mjög mismunandi eftir þáttökubýggðarlögum hversu virkir íbúar eru.

Þar sem að verkefnið byggist á frumkvæði íbúa er nauðsynlegt að horfa meira til íbúasamsetningar og vilja þeirra til þátttöku þegar að verkefnið er mótað í upphafi. Sama lausn virkar ekki jafnt á allar þáttökubýggðir.

Greining á þáttökubýggðarlögum

Vísbendingar eru um að verkefnið eins og það er í dag nýtist byggðarlögum sem eru brothætt, það auki jákvæðni á meðal íbúa, frumkvæði sé til staðar og samhugur um markmið verkefnisins. Verkfærið Brothættra byggðir virðist hins vegar ekki henta vel fyrir byggðarlög sem eru að glíma við alvarlegri vanda, það er byggðarlög þar sem skortur er á frumkvæði hjá íbúum og sameiginleg sýn á þróun byggðarlagsins er lítil eða ekki til staðar.

Meta þarf sérstaklega byggðarlög sem sækja um þátttöku og ákvarða hvort að byggðarlag sé brothætt og verkefnið geti því nýst vel eða hvort að byggðarlag sé í það alvarlegri stöðu, að önnur og sértækari úrræði þurfi til að sporna við viðvarandi fólksfækkun.

Verkefnisstjórn og verkefnisstjóri

Verkefnisstjóri þarf að hafa góð tengsl við byggðarlagið. Þegar verkefnisstjóri er staðsettur utan byggðarlags er erfiðara fyrir aðilann að mynda mikilvæg tengsl við nærsamfélagið. Upplifun þátttakenda var sú að ef verkefnisstjóri væri ekki tengdur byggðarlaginu eða með fasta viðveru í byggðarlaginu þá vantaði ákveðið innsæi og tengingu við verkefnið.

Æskilegt er að verkefnisstjóri sé ráðinn áður en íbúaping fer fram. Með því er tryggt að verkefnisstjóri sé virkur þátttakandi í stefnumótun og áætlanagerð frá upphafi verkefnisins.

Verklag frh.

Lok og eftirfylgni

Misjafnt er hver ber ábyrgð á eftirfylgni þegar verkefnistímanum lýkur. Dæmi eru um að ekkert taki við og að árangur af verkefninu verði minni en ella vegna skorts á eftirfylgni. Í þeim byggðarlögum sem eftirfylgni hefur verið sinnt með skipulögðum hætti er verkefninu í raun gefið framhaldslíf undir öðrum formerkjum.

Æskilegt er að áður en framkvæmdartímanum lýkur skuli verkefnisstjórn í samvinnu við sveitarfélag og eftir atvikum aðra aðila, móta framhald verkefnisins. Taka þarf til greina hvort verkefnið taki á sig mynd almenns atvinnuþróunarverkefnis og með hvaða hætti því verður framhaldið. Á sama tíma þarf að skoða leiðir til að fjármagna verkefnið eftir að tíma þess í Brothættum byggðum lýkur.

Styrkja þarf pólitíska ábyrgð á lok verkefnisins. Skilgreina þarf eignarhald á verkefninu betur þannig að það séu fyrst og fremst sveitarfélögin og heimafólk sem eigi verkefnið að því loknu. Á sama tíma sé það á þeirra ábyrgð að byggja og efla verkefnið allt tímabilið með virkri þátttöku og góðum samskiptum. Sterkt eignarhald meðal stjórnáráðgjafanna í byggðarlaginu getur stuðlað að farsælu framhaldi af verkefninu eftir að verkefnistímanum lýkur. Að verkefninu loknu þarf að tryggja að sérfræðipekking og reynsla af verkefninu glattist ekki.

Mælikvarðar

Vilji íbúa getur snúið að öðrum atriðum en að sporna við viðvarandi fólksfækkun. Aðrir mælikvarðar sem snúa til dæmis að ánægju íbúa þurfa að fá meira vægi ef vilji heimamanna er á þá þætti fremur en íbúapróun. Erfitt er að nota sömu mælikvarða í öllum þáttökubýggðum þegar árangur verkefnisins er metinn. Íbúar geta verið mjög ánægðir með verkefnið þrátt fyrir að íbúum hafi haldið áfram að fækka. Íbúasamsetningin getur hafa breyst til hins betra og áhugi íbúa á samfélagslegum málefnum getur hafa aukist yfir verkefnistímann. Vægi hvers þáttar í þeim mælikvörðum sem notast er við er ólíkt eftir gerð og vilja hvers byggðarlags. Mikilvægt er að taka þá þætti inn sérstaklega sem hvert byggðarlag ákveður að sé þeim mikilvægt.

Verkefnistími

Meta þarf hvort lengja eigi framkvæmdaráfanga verkefnisins sem er markaður of stuttur tími í sumum tilvikum. Verkefnistími í sambærilegu verkefni í Noregi (n. Regional omstilling) tekur mið af stöðu hvers byggðarlags. Framkvæmdaráfanginn í Norsku fyrirmyndinni er allt að sex ár.

Skoða þarf sérstaklega í hverju byggðarlagi hversu langur verkefnistíminn þarf að vera. Taka skal mið af áhuga og eftirspurn eftir styrkveitingum árið á undan þegar ákvörðun um tímalengd verkefnis er metin. Óvíst er hvort að sami verkefnistími henti öllum byggðarlögum. Byggðarlög sem á verkefnistíma eru metin í þeim mun alvarlegri stöðu, gætu þurft viðvarandi stuðning.

Styrkir og innviðir

Styrkveitingar

Nýverið var gerð sú breyting að frumkvæðissjóður tekur tillit til íbúafjölda í byggðarlaginu. Tilhneiging er til þess að úthluta öllu því fjármagni sem eyrnamerkt er til ákveðinna byggðarlaga á árinu. Það getur leitt til þess að verkefni sem annars fengju ekki styrk eða lægri fjárhæð fá úthlutuðum styrk eða styrkfjárhæðin er hærri en sambærileg verkefni fá í öðrum byggðarlögum. Auka þarf áherslu á gæði umfram magn við úthlutun styrkja og að halda eftir fjármagni ef eftirspurnin er lítil.

Atvinnuskapandi verkefni og fjárfestingar

Áhrif Brothættra byggða á íbúapróun byggðarlaganna virðist í flestum tilvikum vera óveruleg en í einungis þremur byggðarlögum er íbúafjölgun yfir 5% á verkefnistíma.

Leggja mætti meiri áherslu á atvinnuuppbyggingu, samhliða þátttöku byggðarlags í brothættum byggðum og skapa þannig forsendur fyrir ólíku árangursmati verkefnisins. Til að hægt sé að sporna við viðvarandi fólksfækkun í brothættum byggðum er mikilvægt að íbúðarhúsnæði sé til staðar og að fjárfest sé í stærri innviðaverkefnum samhliða þátttöku í verkefninu. Fyrirhugaðar fjárfestingar í innviðaverkefnum á svæðinu gefa verkefninu aukinn grundvöll til árangurs.

Væntingastjórnun

Mikilvægt er að væntingastjórnun í byrjun verkefnisins sé í samræmi við fjármögnun verkefnisins. Borið hefur á því að íbúar og aðrir sem koma að verkefninu hafi gert óraunhæfar kröfur til verkefnisins.

Verkefninu er ekki ætlað að leysa stór og ákallandi innviðavandamál heldur valdefla íbúa til að takast á við áskoranir sem tengjast íbúapróun. Markmið verkefnisins þurfa að vera skýr og mælanleg.

Markaðssetning

Í byggðarlögum sem teljast vera brothætt getur skort mannauð, þekkingu og frumkvæði til að styðja við uppbyggingu innan byggðarlagsins. Í viðtölum kom fram að athuga yrði hvernig auglýsingum og markaðssetningu væri háttað. Til að ná markmiði um fjölgun íbúa getur verið ráðlagt að auka auglýsingu styrkveitinga utan byggðarlagsins. Með því má laða að hugmyndir og þekkingu inn í byggðarlögin.

09

Viðaukar



Viðauki 1

Viðmælendur og gögn

Gögn, viðmælendur og þátttakendur rýnihópa

Fyrirliggjandi gögn

Ársskýrslur verkefnisins (2018 - 2022)

Ársskýrslur einstakra byggðarlagða, skilaboð frá íbúáþingum og annað efni frá byggðarlögum á vefsvæði verkefnisins.

Verkefnislýsing og viðaukar

Fjárhagsgögn og styrkveitingar

Áhrifamat EY

Erlendar fyrirmyndir

Kannanir með verkefnisstjórna og styrkþega

Kannanir meðal íbúa

Mælikvarðar á stöðu brothættra byggða

Kynningar á verkefninu

Tekin voru sjö einstaklingsviðtöl við verkefnisstjóra og meðlimi verkefnisstjórna brothættra byggða. Viðmælendur unnu að eftirfarandi verkefnum:

- Glæðum Grímsey
- Betri Bakkafjörður
- Öll vötn til Dýrafjarðar
- Betri Borgarfjörður
- Raufarhöfn og framtíðin
- Öxarfjarðarhérað
- Hrísey – perla Eyjafjarðar

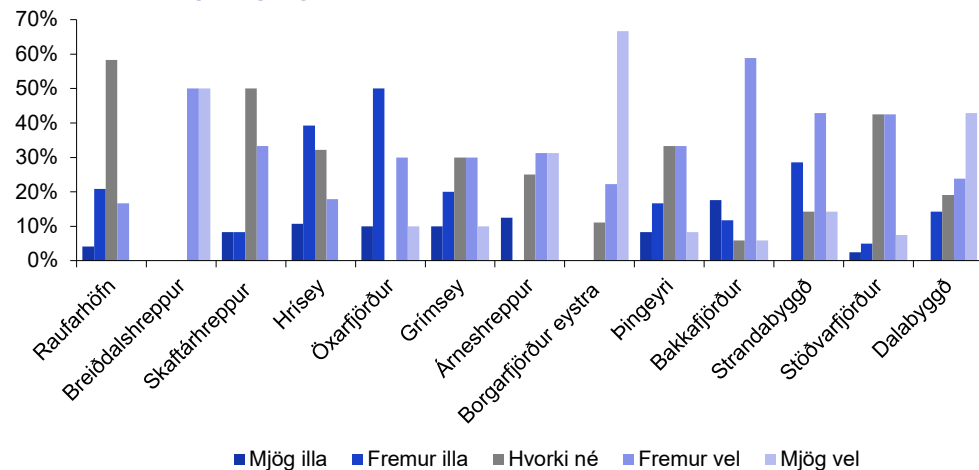
Auk þess voru tekin viðtöl við þrjá rýnihópa sem samanstóðu af verkefnisstjórum og tengiliðum við verkefnin.

Viðauki 2

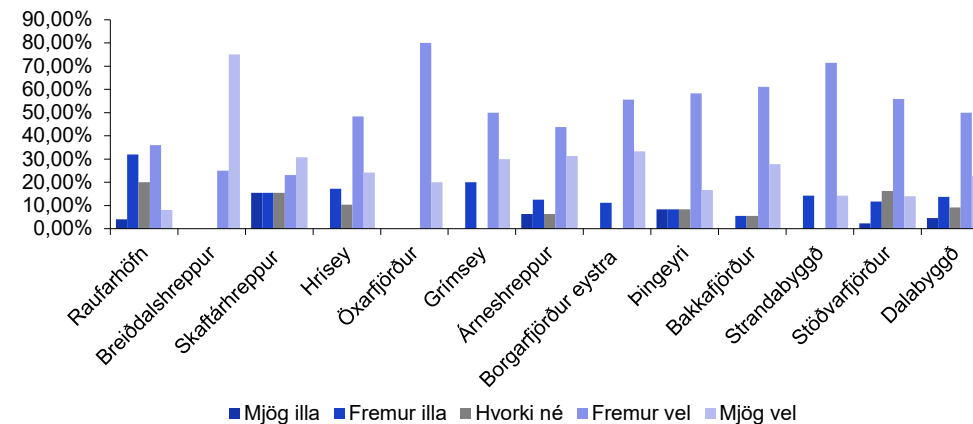
Íbúakönnun

Niðurstöður vefkönnunar

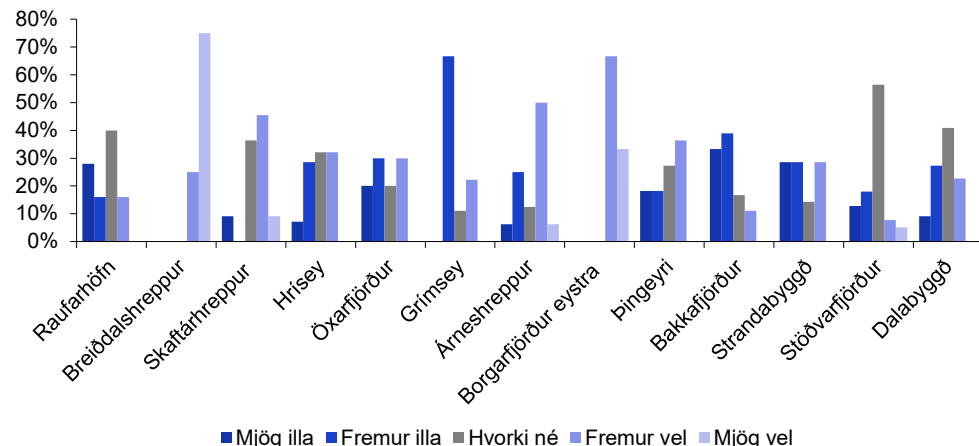
Hversu vel gekk/gengur verkefnið?



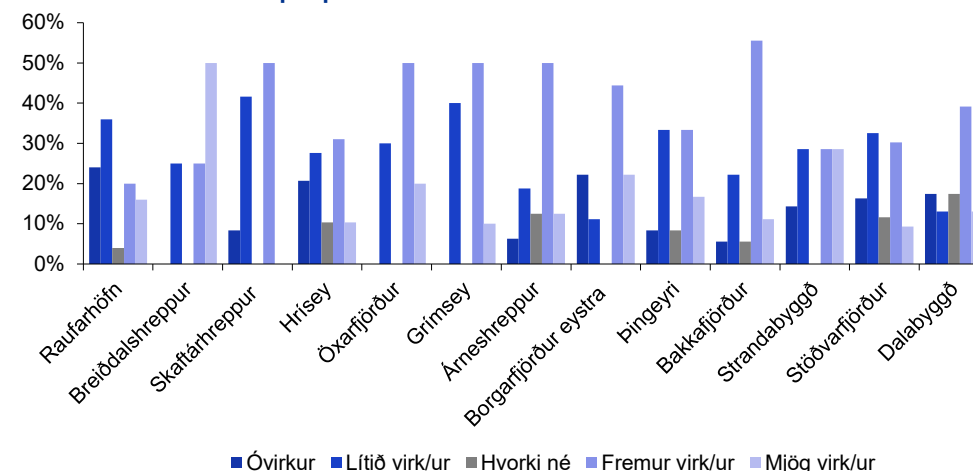
Hversu vel þekkir þú til verkefnisins?



Hversu vel hefur verkefninu tekist að hægja á fólksfækkun í byggðarlaginu, að þínu mati?



Hversu virk var/er þín þátttaka í verkefninu?



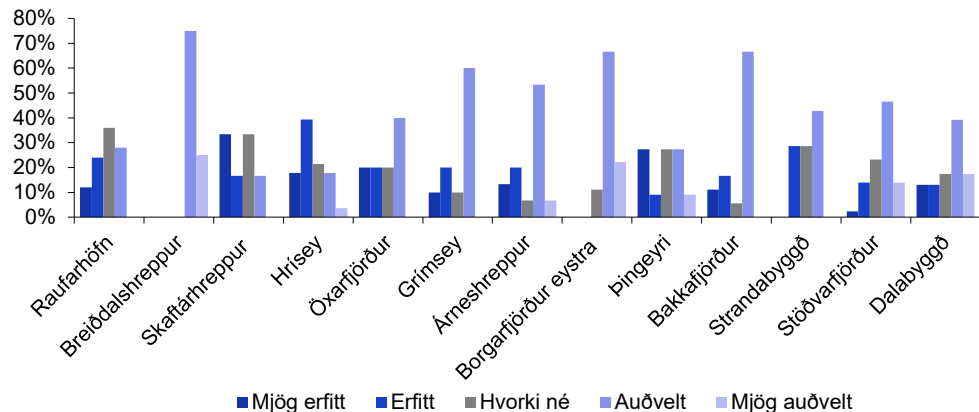
■ Mjög illa ■ Fremur illa ■ Hvorki né ■ Fremur vel ■ Mjög vel

© 2023 KPMG ehf. á Íslandi er aðili að alþjóðlegu neti KPMG, samtökum sjálfstæðra fyrirtækja sem aðild eiga að KPMG International Limited, ensku félagi með takmarkaða ábyrgð. Allur réttur áskilinn.

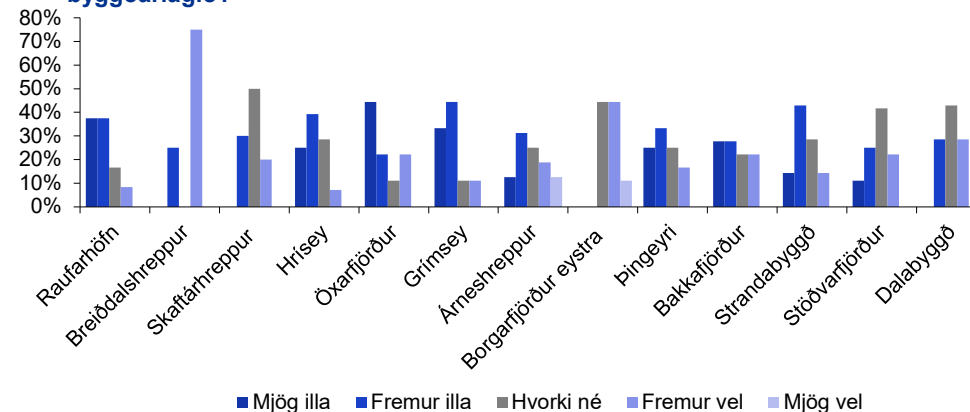
■ Óvirkur ■ Lítið virk/ur ■ Hvorki né ■ Fremur virk/ur ■ Mjög virk/ur

Niðurstöður vefkönnunar

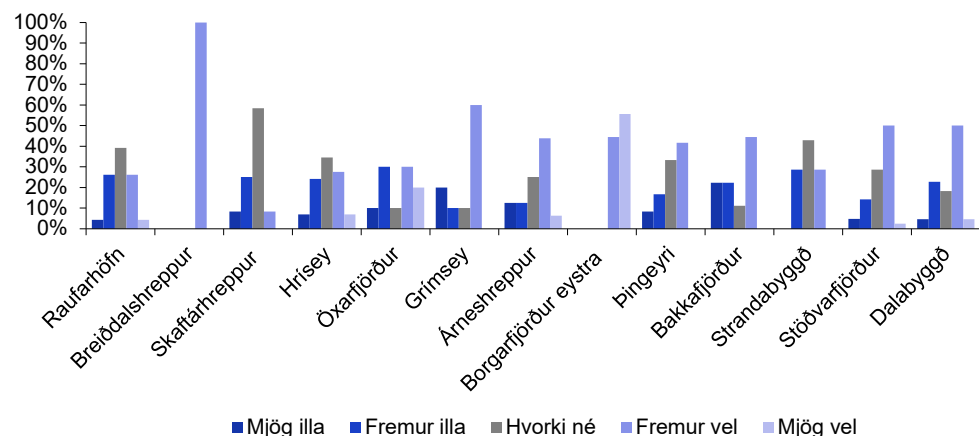
Hversu auðvelt eða erfitt fannst/hefur þér fundist að fylgjast með og hafa yfirsýn yfir viðfangsefni verkefnisins?



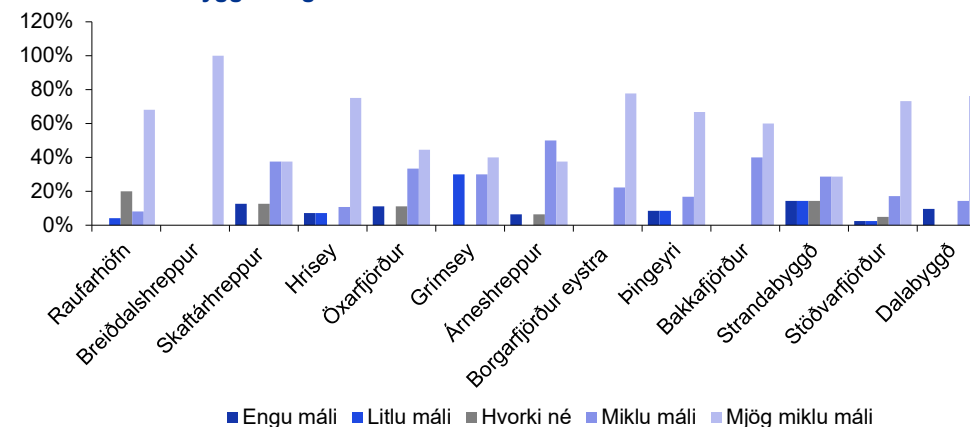
Hversu vel hefur tekist að stilla saman strengi ríkis, sveitarfélags, opinberra stofnana, atvinnulífs og íbúa í ákvörðunum sem varða byggðarlagið?



Hversu vel hefur tekist að höfða til ábyrgðar íbúa á árangri verkefnisins?

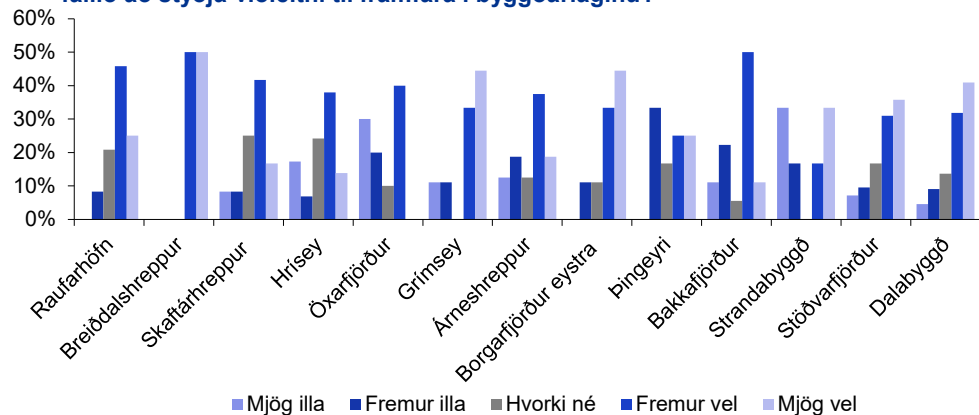


Hversu miklu máli skiptir að hafa verkefnisstjóra verkefnisins búsettan í byggðarlaginu?

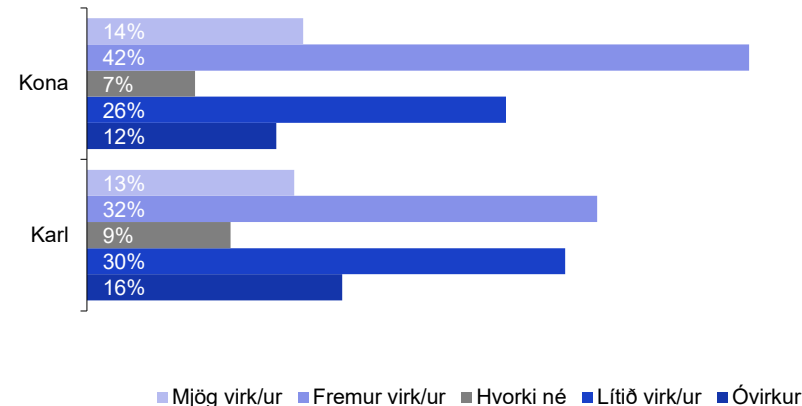


Niðurstöður vefkönnunar

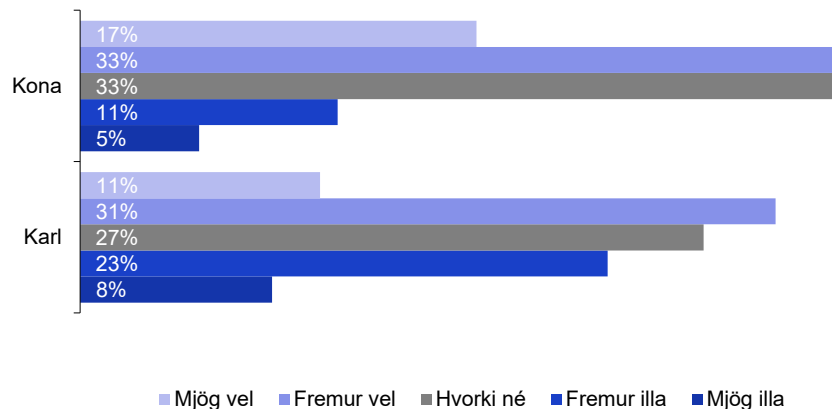
Hversu vel eða illa telur þú fyrirkomulag styrkveitinga til þess fallið að styðja viðleitni til framfara í byggðarlaginu?



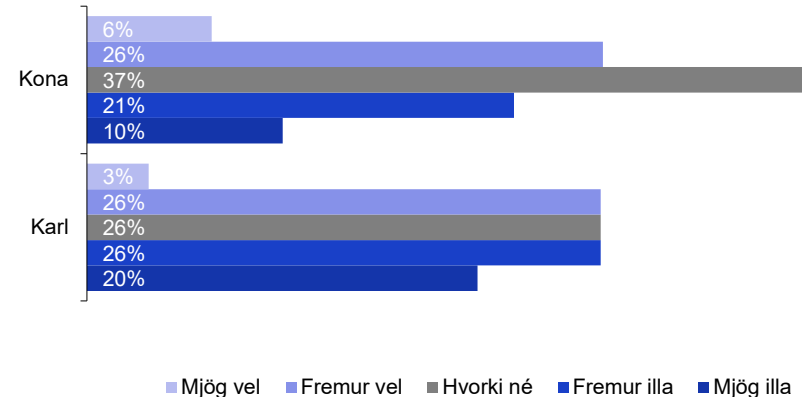
Hversu virk var/er þin þátttaka í verkefninu?



Hversu vel gekk/gengur verkefnið?

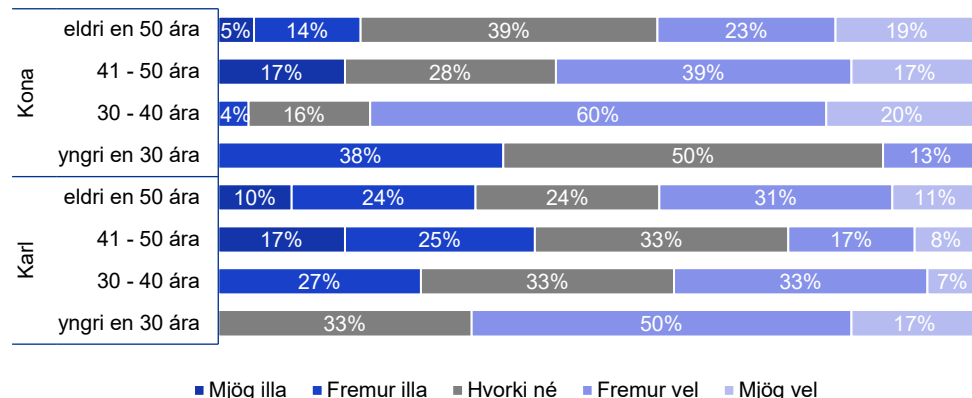


Hversu vel hefur verkefninu tekist að hægja á fólksfækkun í byggðarlaginu, að þínu mati?

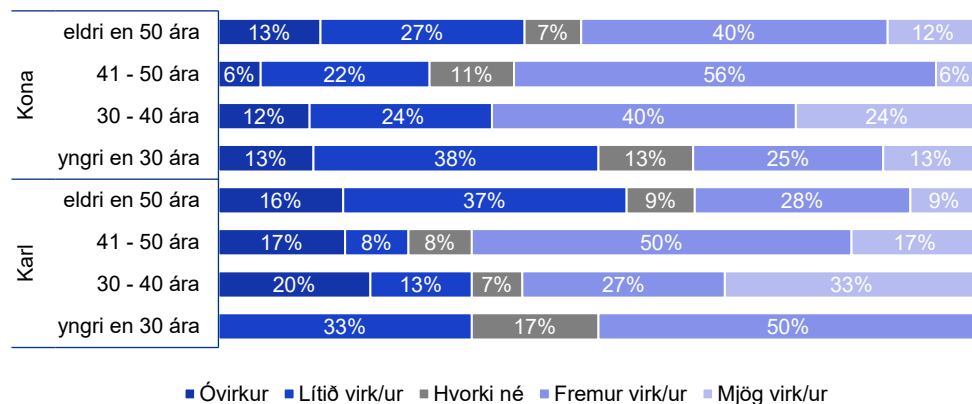


Niðurstöður vefkönnunar

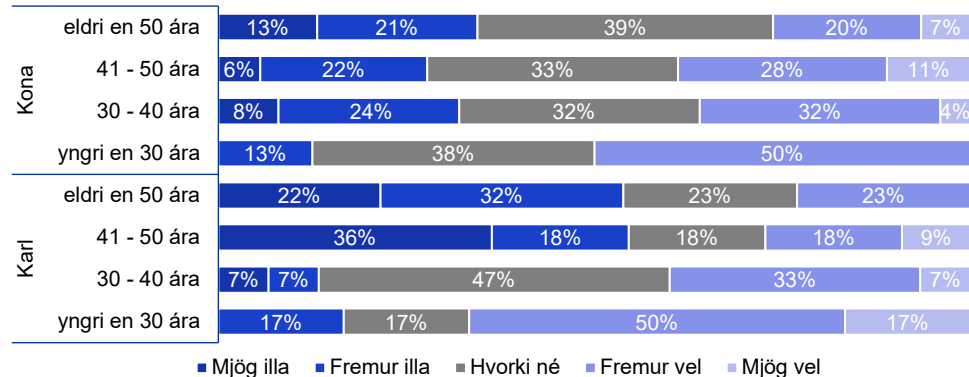
Hversu vel gekk/gengur verkefnið



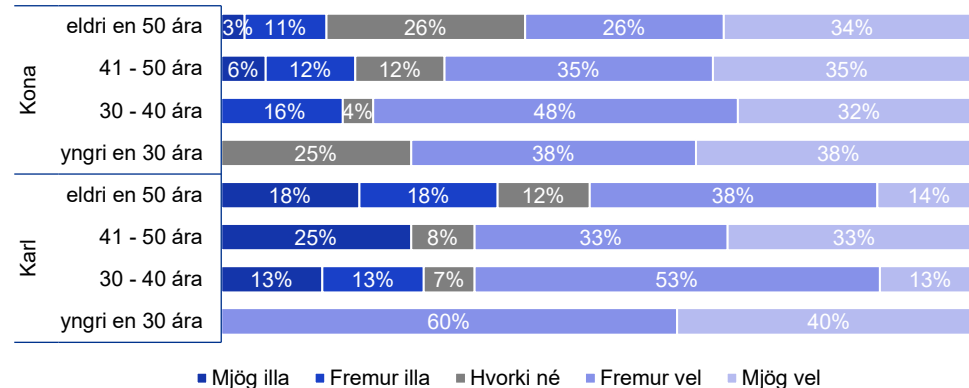
Hversu virk var/er þín þátttaka í verkefninu



Hversu vel hefur verkefninu tekist að hægja á fólksfækkun í byggðarlaginu, að þínu mati?



Hversu vel eða illa telur þú fyrirkomulag styrkveitinga til þess fallið að styðja viðleitni til framfara í byggðarlaginu?



Viðauki 3

Verkefnislýsing og verkefnisstjórn

Verkefnislýsing

Verkefnislýsing

Verkefnið skiptist í fjóra áfanga.

I. áfangi: undirbúningur

- Umsókn send til Byggðastofnunar.
- Gerð verk- og kostnaðaráætlunar
- Samningur undirritaður
- Verkefnisstjórn skipuð

II. áfangi: stefnumótun og áætlanagerð

- Verkefnisstjórn ræður verkefnisstjóra
- Stöðugreining rýnd
- Íbúáþing haldið
- Drög að framtíðarsýn, meginmarkmiðum, starfsmarkmiðum og virðis Skeðju
- Verkefnisáætlun/verkefnastofn mótaður.
- Íbúafundur haldinn

III. áfangi: framkvæmd

- Unnið er að verkefnum samkvæmt verkefnisáætlun.
- Staða verkefna metin árlega og áætlun fyrir komandi ár útfærð

IV. áfangi: lok

- Vörður og árangur mældur og niðurstöður skráðar í lokaskýrslu.

Verkefnisstjórn

Verkefnisstjórn er skipuð samstarfsaðilum verkefnisins sem eru:

- Sveitarfélag
- Landshlutasamtök
- Íbúar og frumkvöðlar
- Byggðastofnun

Fulltrúar í verkefnisstjórn eru að hámarki sjö og gæta skal að jafnréttissjónarmiðum skv. 28 gr. laga um jafna stöðu og jafnan rétt kynjanna nr. 150/2020.

Verkefnisstjórn ber ábyrgð á tengslum við hagsmunasamtök, stjórnvöld, opinberar stofnanir, félagsamtök og aðra lykilaðila svo sem stýrihóp Stjórnarráðsins.

Verkefnisstjórn ber ábyrgð á gerð árlegra verkefnis- og kostnaðaráætlana, ársskýrslu og uppgjors og úthlutun styrkja.

Verkefnisstjórn gerir starfslýsingu fyrir verkefnisstjóra, þar sem við á, og ræður viðkomandi í starfið.

Verkefnisstjóri

Verkefnisstjóri starfar í umboði verkefnisstjórnar og ber ábyrgð á rekstri verkefnisins í samstarfi við verkefnisstjórn. Hann fylgir eftir stefnu og markmiðum verkefnisins og er tengiliður verkefnisins við íbúa og aðra hagaðila.

Verkefnisstjóri er ýmist í 50 eða 100% starfi, eftir eðli verkefnisins.

Viðauki 4

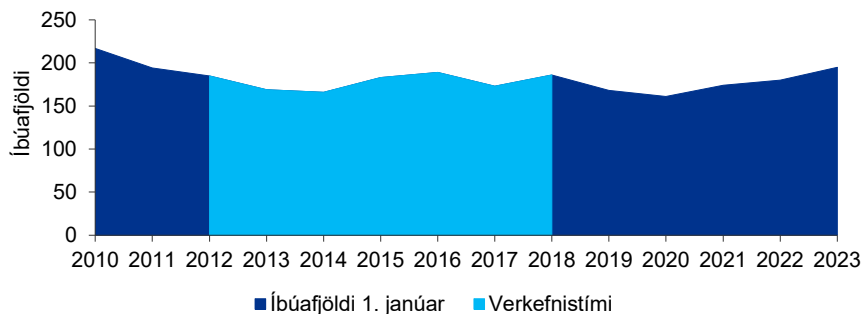
Einstök byggðarlög

Raufarhöfn og Bíldudalur

Raufarhöfn og framtíðin

Þátttökutímabil Raufarhafnar í verkefninu hófst 2012 og var byggðarlagið það fyrsta til að taka þátt í verkefninu. Íbúáþing var haldið í ársbyrjun 2013 og fyrsti styrkurinn var greiddur árið 2014. Samtals var greiddur út 21 styrkur að fjárhæð 24.950.000 kr. á árunum 2014-2017. Meðalupphæð styrkja nam 1.188.000 kr. Að auki var 400 tonna viðbótaafلامarki úthlutað til byggðarlagsins og 25 m.kr. var úthlutað til ferðapjónustu á svæðinu úr Framkvæmdarsjóði ferðamannastaða.

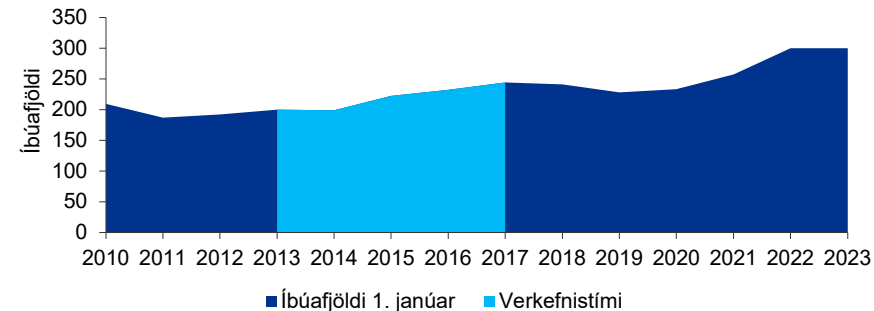
Íbúáþróun á Raufarhöfn



Bíldudalur til framtíðar

Þátttökutímabil Bíldudals í verkefninu hófst 2013 og lauk með sameiginlegri ákvörðun íbúa og Byggðastofnunar árið 2016 eftir viðsnúning í íbúáþróun sem að miklu leyti er rakin til uppbyggingar öflugrs atvinnulífs á svæðinu. Íbúáþing var haldið í september 2013 og fyrsti styrkurinn var greiddur árið 2015. Samtals voru greiddir út níu styrkir að fjárhæð 12.000.000 kr. á árunum 2015-2016. Meðalupphæð styrkja nam 1.333.333 kr.

Íbúáþróun á Bíldudal

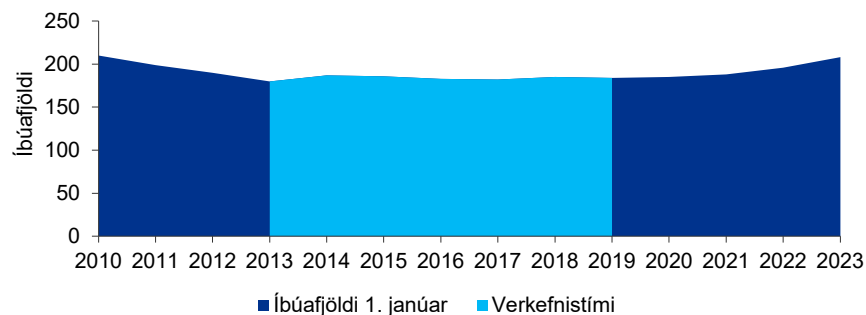


Breiðdalur og Skaftárhreppur

Breiðdælingar móta framtíðina

Þátttökutímabil Breiðdalshrepps í verkefninu hófst 2013 og lauk í lok árs 2018. Íbúáping var haldið í nóvember 2013 og fyrsti styrkurinn var greiddur árið 2015. Samtals voru greiddir út 59 styrkir að fjárhæð 31.000.000 kr. á árunum 2015-2018. Meðalupphæð styrkja nam 525.424 kr. Íbúar Breiðdalshrepps ákváðu að sameinast Fjarðabyggð og tók sameiningin gildi í ársbyrjun 2019.

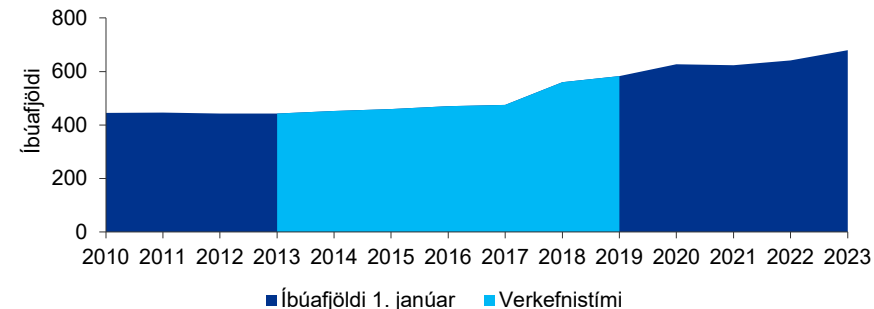
Íbúapróun á Breiðdal



Skaftárhreppur til framtíðar

Þátttökutímabil Skaftárhrepps í verkefninu hófst 2013 og lauk í árið 2018. Íbúáping var haldið í október 2013 og fyrsti styrkurinn var greiddur árið 2015. Samtals voru greiddir út 44 styrkir að fjárhæð 31.000.000 kr. á árunum 2015-2018. Meðalupphæð styrkja nam 704.545 kr.

Íbúapróun í Skaftárhreppi

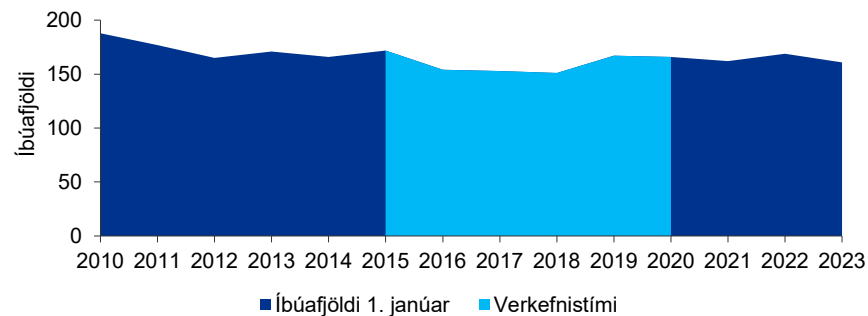


Hrísey og Öxarfjarðarhérað

Hrísey, perla Eyjafjarðar

Þátttökutímabil Hríseyjar í verkefninu hófst 2015 og lauk í lok árs 2019. Íbúafundur hafði verið haldinn í Hrísey árið 2013, áður en verkefnið hófst formlega og var verkefnið byggt á niðurstöðum þess fundar. Fyrsti styrkurinn var greiddur árið 2016. Samtals voru greiddir út 39 styrkir að fjárhæð 31.055.000 kr. á árunum 2016-2019. Meðalupphæð styrkja nam 482.899 kr.

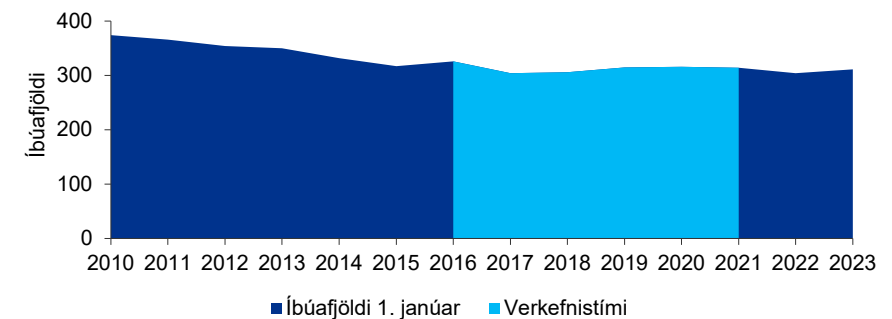
Íbúapróun í Hrísey



Öxarfjörður í sókn

Þátttökutímabil Öxarfjarðarhéraðs í verkefninu hófst 2016 og lauk í lok árs 2020. Íbúafundur var haldið í janúar 2016 en verkefnisstjórn tók til starfa haustið 2015. Fyrsti styrkurinn var greiddur árið 2016. Samtals voru greiddir út 42 styrkir að fjárhæð 41.570.000 kr. á árunum 2016-2020. Meðalupphæð styrkja nam 502.401 kr. Að auki var ein úthlutun árið 2020 úr Öndvegissjóði að upphæð 5,7 m.kr.

Íbúapróun í Öxarfjarðarhéraði

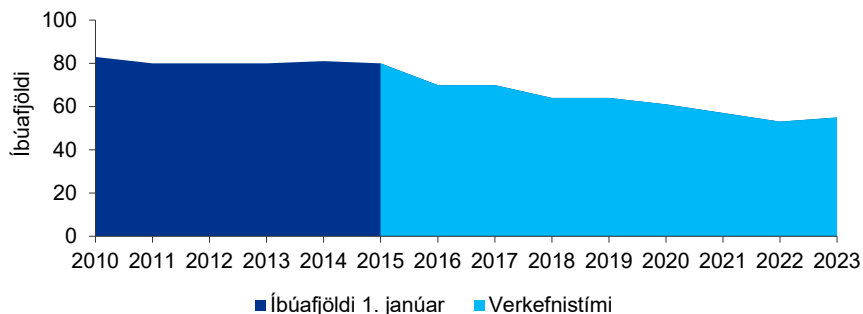


Grímsey og Árneshreppur

Glæðum Grímsey

Þátttökutímabil Grímseyjar í verkefninu hófst 2015 og lauk í lok árs 2022, eftir að hafa verið framlengt um tvö ár. Íbúafing var haldið í maí 2016 en verkefnisstjórn tók til starfa haustið 2015. Fyrsti styrkurinn var greiddur árið 2016. Samtals voru greiddir út 46 styrkir að fjárhæð 58.270.000 kr. á árunum 2016-2022. Meðalupphæð styrkja nam 1.266.739 kr.

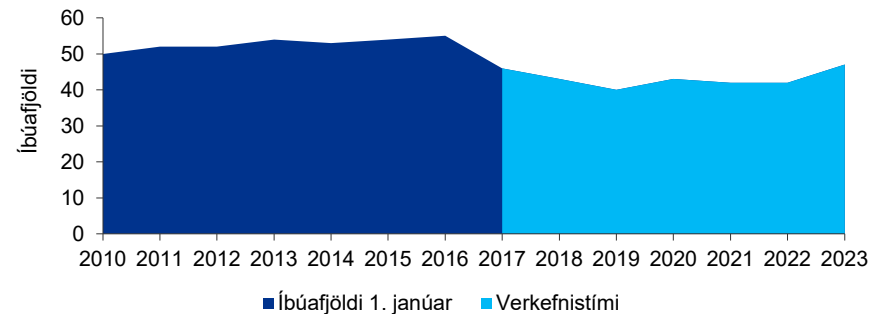
Íbúafing í Grímsey



Áfram Árneshreppur

Þátttökutímabil Árneshrepps í verkefninu hófst 2017 og lýkur í lok árs 2023 eftir að hafa verið framlengt tvisvar sinnum um eitt ár. Íbúafing var haldið í júní 2017. Fyrsti styrkurinn var greiddur árið 2018. Samtals voru greiddir út 66 styrkir að fjárhæð 54.250.000 kr. á árunum 2018-2023. Meðalupphæð styrkja nam 821.971 kr. Að auki voru greiddir út tveir styrkir úr Öndvegissjóði á árinu 2020 að upphæð 11.600.000 kr.

Íbúafing í Árneshreppi



Borgarfjörður eystri og Þingeyri

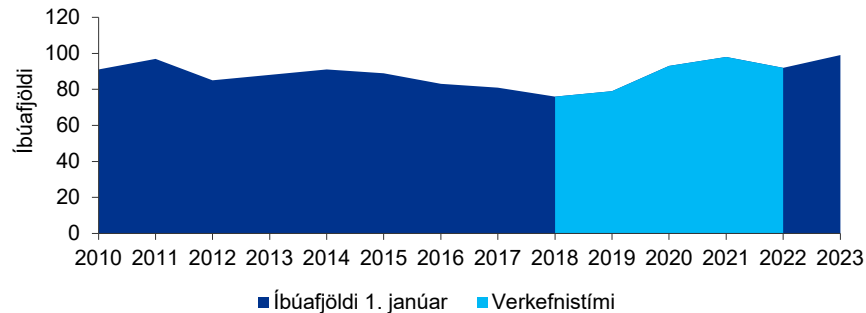
Betri Borgarfjörður

Þátttökutímabil Borgarfjarðar eystri í verkefninu hófst 2018 og lauk í lok árs 2021. Íbúáþing var haldið í febrúar 2018. Fyrsti styrkurinn var greiddur árið 2018. Samtals voru greiddir út 59 styrkir að fjárhæð 35.350.000 kr. á árunum 2018-2021. Meðalupphæð styrkja nam 599.153 kr. Að auki var greiddur út styrkur úr Öndvegissjóði á árinu 2020 að upphæð 10.000.000 kr. Borgarfjörður eystri sameinaðist í nýtt sveitarfélag, Múlaþing árið 2020 eftir íbúakosningu árið áður.

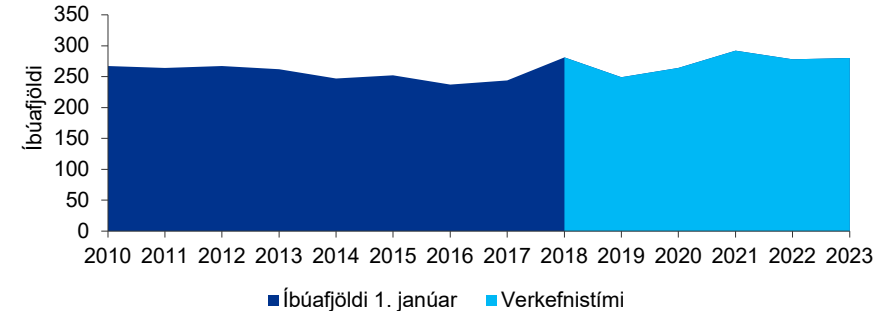
Öll vötn til Dýrafjarðar

Þátttökutímabil Þingeyrar í verkefninu hófst 2018 og lauk í lok árs 2022, eftir að hafa verið framlengt um eitt ár. Íbúáþing var haldið í mars 2018. Fyrsti styrkurinn var greiddur árið 2018. Samtals voru greiddir út 86 styrkir að fjárhæð 45.339.000 kr. á árunum 2018-2022. Meðalupphæð styrkja nam 527.198 kr. Að auki var greiddur út styrkur úr Öndvegissjóði á árinu 2020 að upphæð 4.000.000 kr.

Íbúapróun í Borgarfirði eystri



Íbúapróun á Þingeyri



Bakkafjörður og Strandabyggð

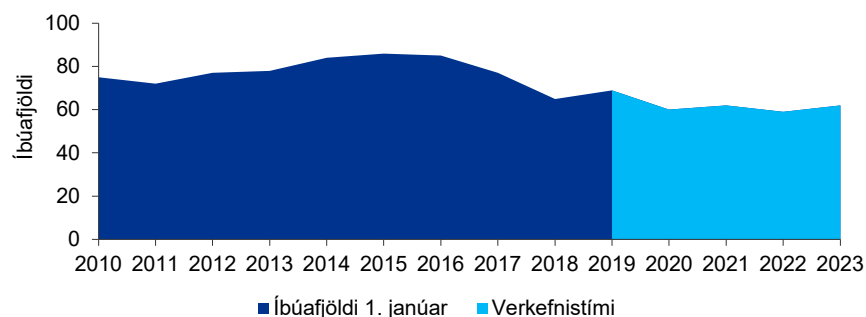
Betri Bakkafjörður

Þátttökutímabil Bakkafjarðar í verkefninu hófst 2019 og áætluð lok þess eru í lok árs 2023. Íbúáþing var haldið í mars 2019. Fyrsti styrkurinn var greiddur árið 2019. Samtals hafa verið greiddir út 48 styrkir að fjárhæð 60.263.680 kr. á árunum 2019-2023. Meðalupphæð styrkja nam 1.255.493 kr.

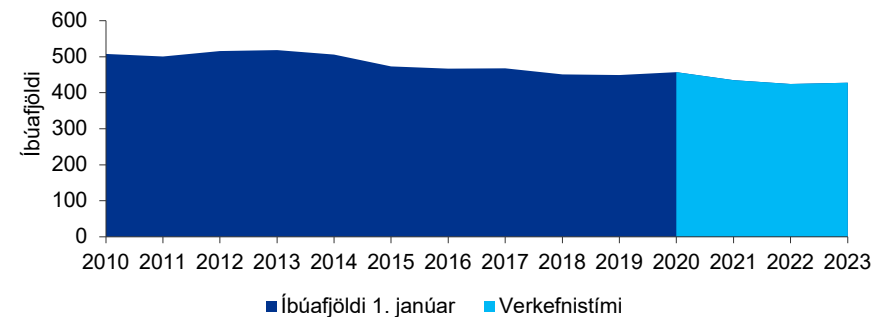
Sterkari Strandir

Þátttökutímabil Strandabyggðar í verkefninu hófst 2020 og áætluð lok þess eru í lok árs 2023. Íbúáþing var haldið í júní 2020. Fyrsti styrkurinn var greiddur árið 2020. Samtals hafa verið greiddir út 53 styrkir að fjárhæð 42.190.000 kr. á árunum 2019-2023. Meðalupphæð styrkja nemur 796.038 kr. Að auki var greitt úr Öndvegissjóði 8.700.000 árið 2020

Íbúáþróun á Bakkafirði



Íbúáþróun á Ströndum



Stöðvarfjörður og Dalabyggð

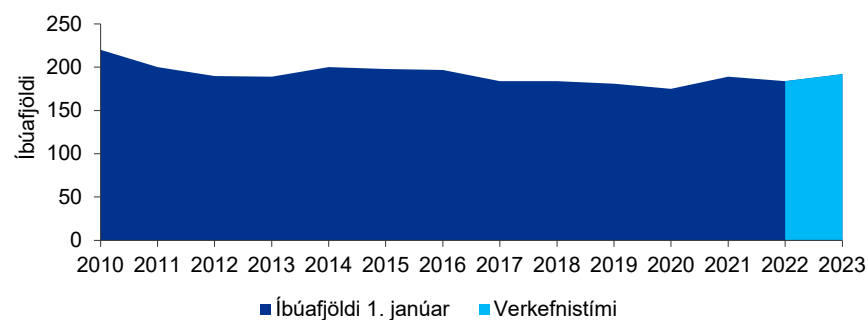
Sterkur Stöðvarfjörður

Þátttökutímabil Stöðvarfjarðar í verkefninu hófst 2022 og áætluð lok þess eru í lok árs 2025. Íbúáþing var haldið í mars 2022. Fyrsti styrkurinn var greiddur árið 2022. Samtals hafa verið greiddir út 30 styrkir að fjárhæð 14.100.000 kr. á árunum 2022 og 2023. Meðalupphæð styrkja nemur 470.000 kr.

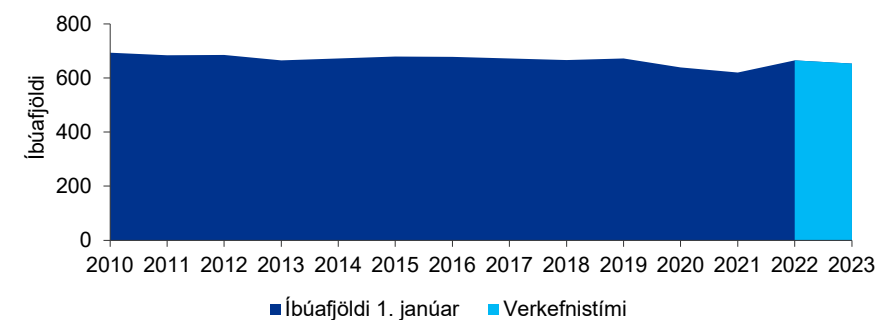
Dala Auður

Þátttökutímabil Dalabyggðar í verkefninu hófst 2022 og áætluð lok þess eru í lok árs 2025. Íbúáþing var haldið í mars 2022. Fyrsti styrkurinn var greiddur árið 2022. Samtals hafa verið greiddir út 42 styrkir að fjárhæð 24.500.000 kr. á árunum 2022 og 2023. Meðalupphæð styrkja nemur 583.333 kr.

Íbúáþróun á Stöðvarfirði

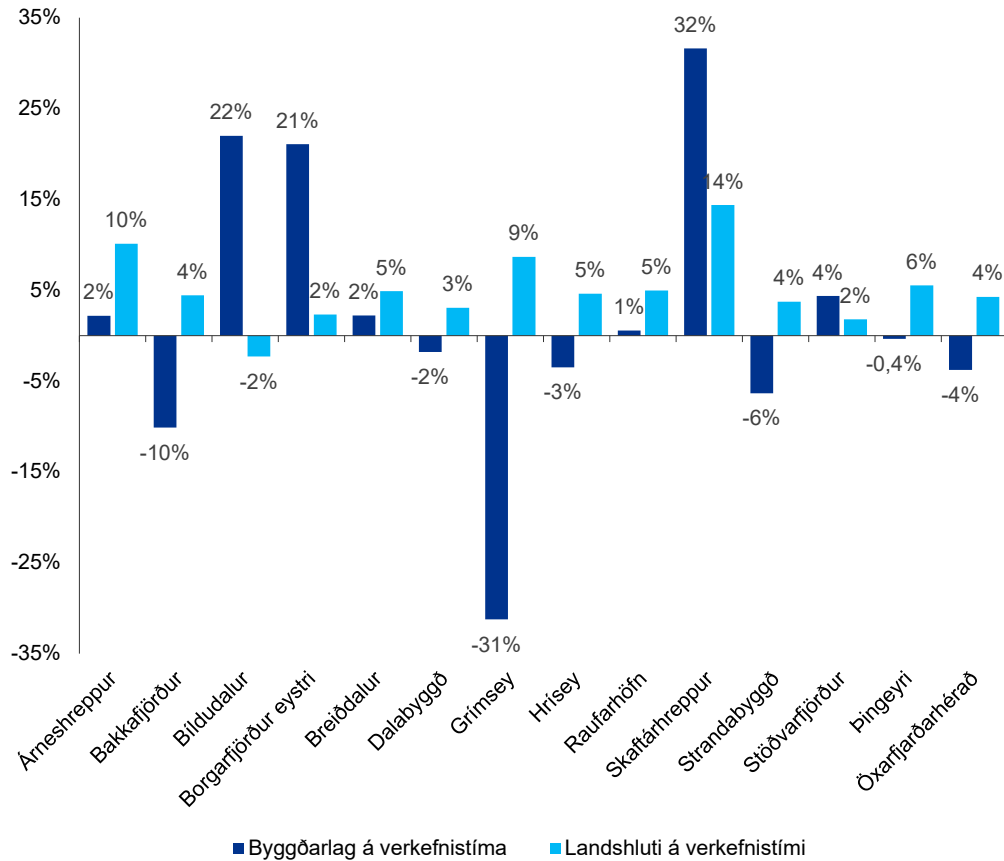


Íbúáþróun í Dalabyggð

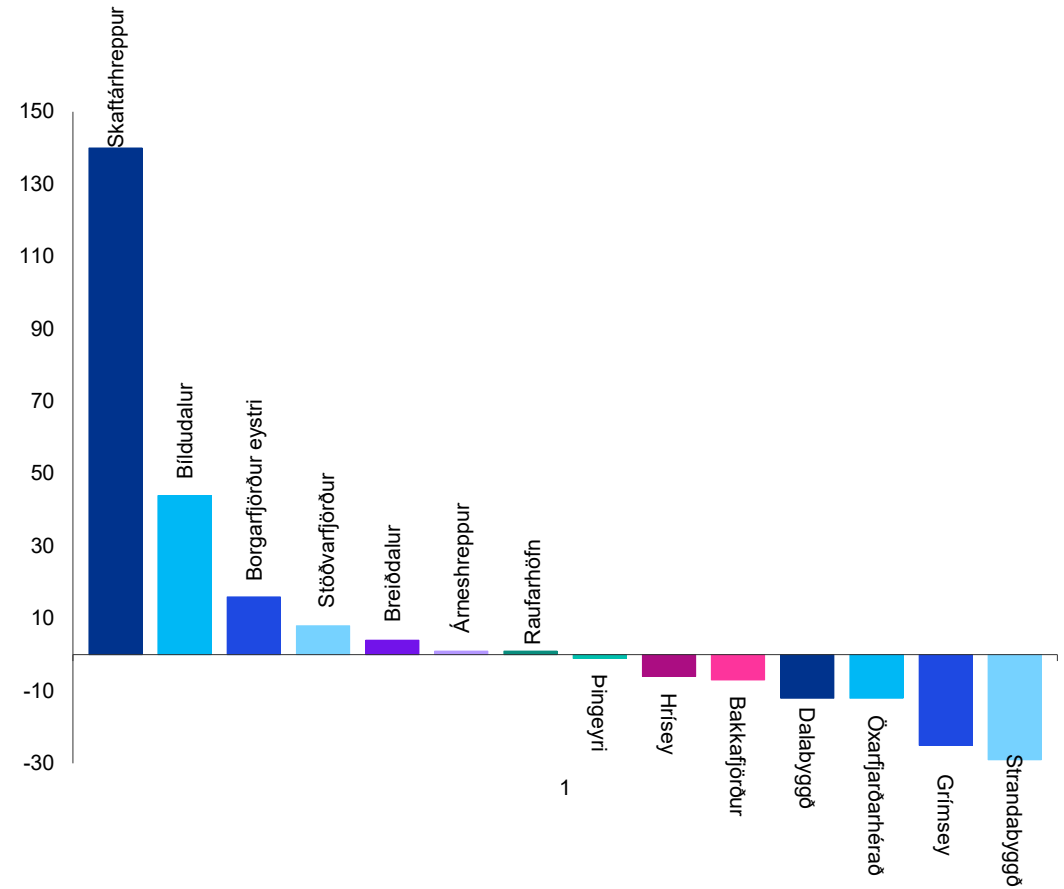


Samantekið

Breyting á íbúafjölda á verkefnistíma í samanburði við landshluta



Breyting á íbúafjölda á verkefnistíma (Íbúafjöldi 1 janúar ár hvert)



KPMG