



BYGGÐASTOFNUN

Dreifing sauðfjár á Íslandi

miðað við haustásetning 2016



Þróunarsvið Byggðastofnunar

Einar Örn Hreinsson og Sigurður Árnason

september 2017 – uppfærð í nóvember 2017

Inngangur

Á síðasta ári vann Byggðastofnun samantekt um dreifingu sauðfjár á Íslandi¹. Það var gert í framhaldi af nýjum búvörusamningum sem undirritaðir voru í febrúar 2016. Í samningnum var gert ráð fyrir sérstökum svæðisbundnum stuðningi í sauðfjárrækt og var Byggðastofnun falið að vinna tillögur þar að lútandi. Vegna þessa þurfti stofnunin að leggja í allnokkra greiningarvinnu sem snéri að staðsetningu, fjölda og stærð sauðfjárþúfa á landinu. Stofnunin leitaði upplýsinga hjá Landmælingum Íslands, Matvælastofnun, Þjóðskrá, Atvinnu- og nýsköpunarráðuneytinu og Landssambandi sauðfjárþúfa.

Þar sem skapalón að þessari vinnu var til staðar hjá stofnuninni og blikur eru á lofti varðandi framtíð sauðfjárþúfskapsins var ákveðið að kalla að nýju eftir gögnum frá Matvælastofnun og gera samanburð á haustásetningu ársins 2015 og 2016. Einnig þótti æskilegt að taka stöðuna eins og hún er þar sem að miklar breytingar á sauðfjárþúfskap gætu átt sér stað á næstu misserum.

Gögn um fjölda sauðfjár miðast við vetrarfóðraðar kindur samkvæmt haustskýrslum þúfa og frístundabúnaðar til Matvælastofnunar haustið 2016. Með fjölda vetrarfóðraðra kindu er hér átt við samtölu áa, hrúta, sauða, lambhrúta, geldinga og lambgimbra.

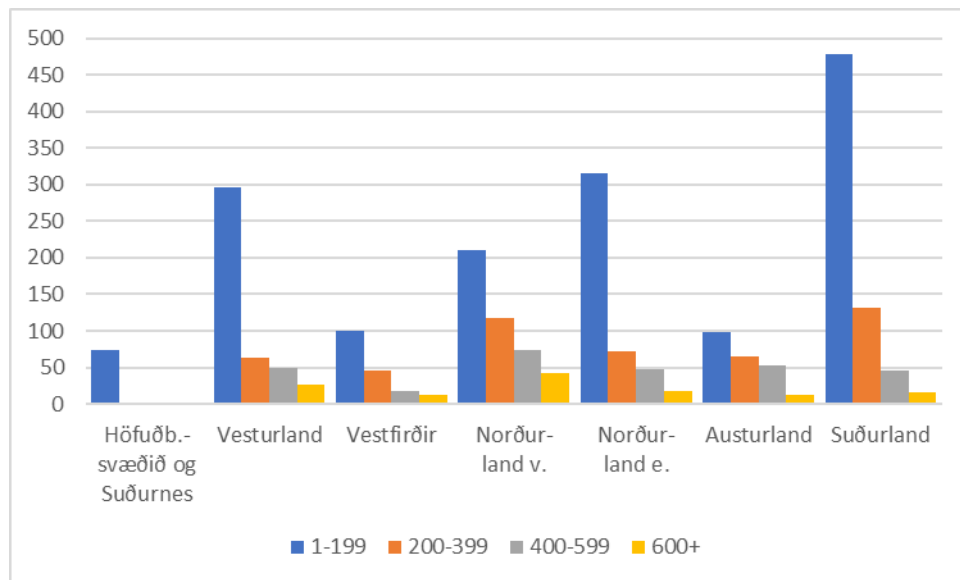
Fjöldi sauðfjárþúfa voru 2.481 og hafði fækkað um 17 frá fyrra ári. Sauðfé fjölgaði hins vegar lítillega á milli ára. Fjöldi ásettra kindu voru 475.949 en voru 470.678 haustið 2015. Fjölgunin nemur tæplega 5.300 kindum eða 1,1%.

¹ https://www.byggdastofnun.is/static/files/Byggdabrunnur/dreifing_saudfjarbua.pdf

Dreifing sauðfjábúa eftir stærð og landshlutum

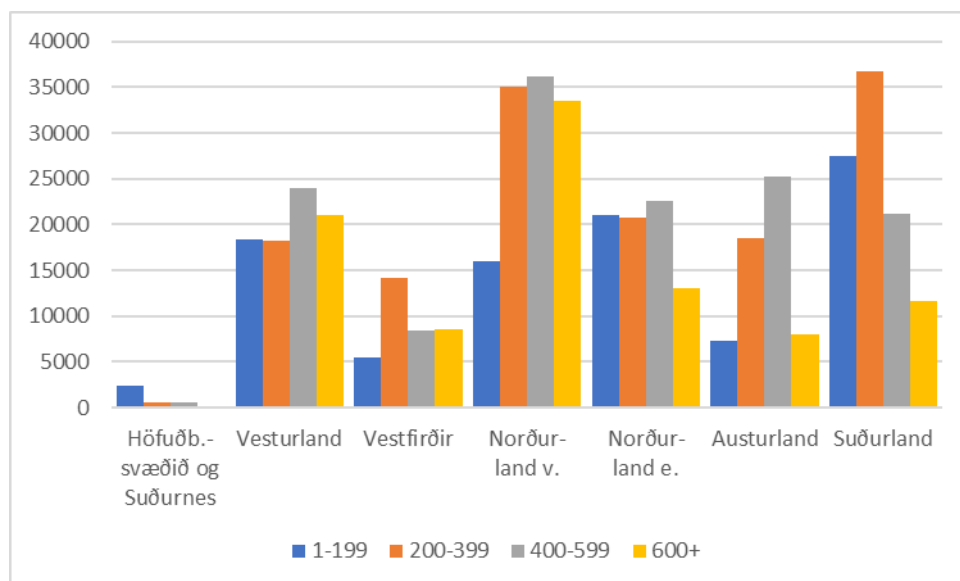
Af 2.481 sauðfjábúum í landinu síðast liðið haust voru 125 bú með 600 kindur eða fleiri eða 5,0% búanna. Flest þeirra voru á Norðurlandi vestra eða 42 og næst flest á Vesturlandi 26. Samtals voru 285 bú með 400-599 kindur eða 11,5%. Flest þeirra voru einnig á Norðurlandi vestra eða 73. Þar á eftir komu Austurland með 52 bú, Vesturland með 49, Norðurland eystra með 47 og Suðurland með 45. Samtals voru 496 bú með 200-399 kindur eða 20,0% en langflest voru búin með 199 eða færri kindur eða 1.575 sem eru 63,5% búanna.

Mynd 1. Fjöldi sauðfjábúa eftir landshlutum og stærð búa.



Heildarfjöldi sauðfjár síðast liðið haust var tæplega 476 þúsund. Þegar horft er til fjölda sauðfjár eftir stærð búa kemur í ljós að 20,1% allra kinda er á búum sem eru með 600 kindur eða fleiri og 29,0% eru á búum sem eru með 400-599 kindur. Samtals er því rétt tæpur helmingur kinda á búum sem eru með 400 fjár eða fleiri. Rúm 30% voru á búum með 200-399 kindur og rúm 20% á búum með færri en 200 kindur.

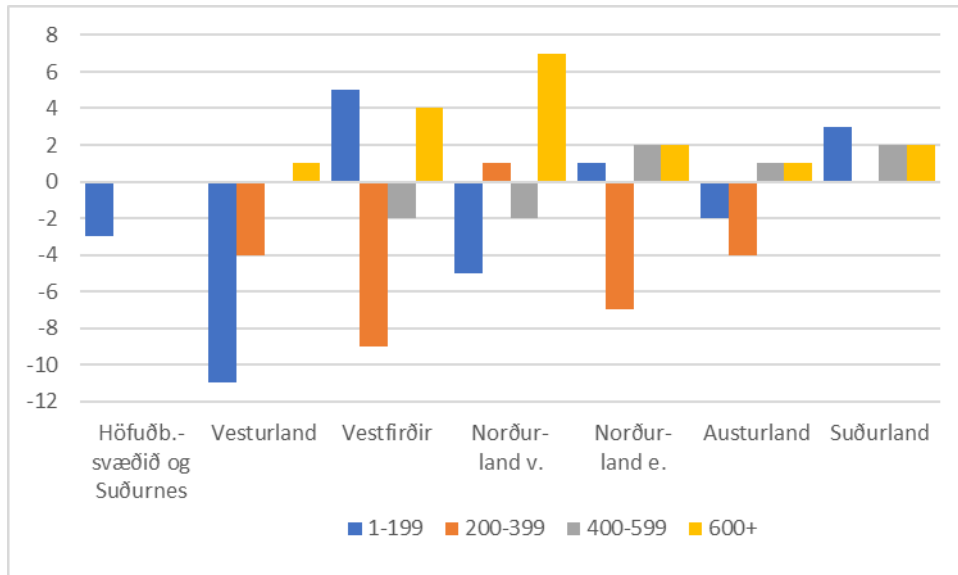
Mynd 2. Fjöldi sauðfjár eftir landshlutum og stærð búa



Breytingar á haustásetningi milli ára 2015 og 2016

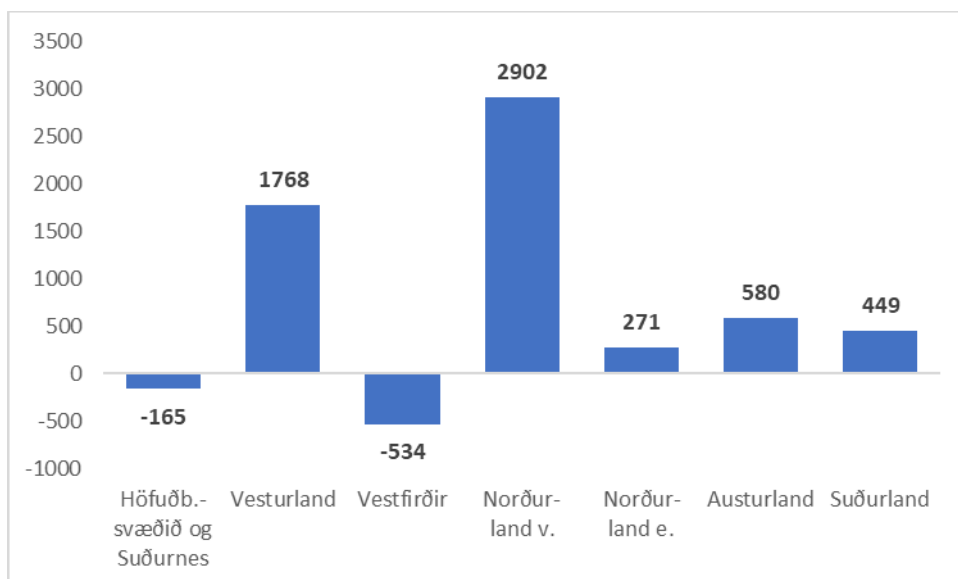
Samkvæmt tölum Matvælastofnunar fækkaði sauðfjárbúum um 17 á milli ára eða um 0,7%. Búum með færri en 200 kindur fækkaði um 12 og búum með 200-399 kindum um 23. Búum með fleiri en 600 kindur fjölgaði hins vegar um 17 og búum með 400-599 kindur fjölgaði um 1. Mest fækkaði búum á Vesturlandi um 14. Búum fjölgaði á Suðurlandi, um sjö og á Norðurlandi vestra, um eitt, milli ára.

Mynd 3. Breyting á fjölda sauðfjárbúa eftir landshlutum og stærð búa



Samtals fjölgaði kindum um 5.271 á milli ára eða 1,12%. Um óverulegar breytingar var því að ræða á heildarfjölda sauðfjár. Utan suðvesturhornins, þar sem fé er tiltölulega fátt, fjölgaði mest á Norðurlandi vestra um 2,5% og á Vesturlandi um 2,2%. Fækkun varð á Vestfjörðum um 1,4%. Eftir sveitarfélögum var mest fjölgun í Dalabyggð, Húnaþingi vestra og Húnavatnshreppi, um á annað þúsund kindur í hverju sveitarfélagi. Langmesta fækkunin varð í Árneshreppi þar sem kindum fækkaði um ríflega 900 eða ríflega þriðjung. Næst mesta fækkunin varð í Mýrdalshreppi um tæplega 600 kindur eða 11,5%.

Mynd 4. Breyting á fjölda sauðfjár eftir landshlutum



Tölur og kort

Tafla 1. Fjöldi sauðfjárbúa eftir stærð búa og sveitarfélögum haustið 2016.

| Sveitarfélag | 1 - 199 | 200- 399 | 400- 599 | 600+ | Samtals |
|-----------------------------|------------|-------------|-------------|------|---------|
| Reykjavíkurborg | 15 | 0 | 0 | 0 | 15 |
| Kópavogsbær | 2 | 0 | 0 | 0 | 2 |
| Seltjarnarneskaupstaður | 0 | 0 | 0 | 0 | 0 |
| Garðabær | 5 | 0 | 0 | 0 | 5 |
| Hafnarfjarðarkaupstaður | 2 | 0 | 0 | 0 | 2 |
| Mosfellsbær | 4 | 0 | 0 | 0 | 4 |
| Kjósarhreppur | 17 | 2 | 1 | 0 | 20 |
| Reykjanesbær | 4 | 0 | 0 | 0 | 4 |
| Grindavíkurbær | 15 | 0 | 0 | 0 | 15 |
| Sandgerðisbær | 3 | 0 | 0 | 0 | 3 |
| Sveitarfélagið Garður | 4 | 0 | 0 | 0 | 4 |
| Sveitarfélagið Vogar | 3 | 0 | 0 | 0 | 3 |
| Akraneskaupstaður | 10 | 0 | 0 | 0 | 10 |
| Skorradalshreppur | 3 | 3 | 0 | 0 | 6 |
| Hvalfjarðarsveit | 31 | 4 | 5 | 2 | 42 |
| Borgarbyggð | 124 | 32 | 20 | 8 | 184 |
| Grundarfjarðarbær | 15 | 2 | 0 | 0 | 17 |
| Helgafellssveit | 12 | 1 | 1 | 0 | 14 |
| Stykkishólmsbær | 22 | 0 | 0 | 0 | 22 |
| Eyja- og Miklaholtshreppur | 9 | 1 | 2 | 0 | 12 |
| Snæfellsbær | 30 | 4 | 2 | 0 | 36 |
| Dalabyggð | 41 | 16 | 19 | 16 | 92 |
| Bolungarvíkurkaupstaður | 17 | 1 | 0 | 0 | 18 |
| Ísafjarðarbær | 27 | 7 | 2 | 4 | 40 |
| Reykhólahreppur | 11 | 8 | 8 | 3 | 30 |
| Tálknafjarðarhreppur | 4 | 0 | 0 | 0 | 4 |
| Vesturbyggð | 13 | 5 | 1 | 3 | 22 |
| Súðavíkurhreppur | 10 | 4 | 0 | 0 | 14 |
| Árneshreppur | 3 | 4 | 1 | 0 | 8 |
| Kaldrananeshreppur | 3 | 2 | 1 | 0 | 6 |
| Strandabyggð | 12 | 15 | 5 | 2 | 34 |
| Sveitarfélagið Skagafjörður | 112 | 47 | 17 | 7 | 183 |
| Húnaþing vestra | 33 | 31 | 31 | 14 | 109 |
| Blönduósbær | 7 | 6 | 1 | 1 | 15 |
| Sveitarfélagið Skagatrönd | 2 | 0 | 0 | 0 | 2 |
| Skagabyggð | 9 | 8 | 3 | 2 | 22 |
| Húnavatnshreppur | 31 | 22 | 17 | 14 | 84 |
| Akrahreppur | 17 | 3 | 4 | 4 | 28 |
| Akureyrarkaupstaður | 9 | 0 | 0 | 0 | 9 |
| Norðurþing | 26 | 9 | 14 | 8 | 57 |
| Fjallabyggð | 27 | 2 | 0 | 0 | 29 |
| Dalvíkurbyggð | 29 | 6 | 1 | 0 | 36 |
| Eyjafjarðarsveit | 57 | 6 | 1 | 1 | 65 |
| Hörgársveit | 49 | 8 | 4 | 0 | 61 |
| Svalbarðsstrandarhreppur | 9 | 0 | 0 | 0 | 9 |
| Grýtubakkahreppur | 4 | 1 | 5 | 1 | 11 |
| Skútustaðahreppur | 23 | 6 | 1 | 0 | 30 |
| Tjörneshreppur | 7 | 2 | 1 | 0 | 10 |
| Þingeyjarsveit | 64 | 27 | 8 | 2 | 101 |

| | | | | | |
|-------------------------------|--------------|------------|------------|------------|--------------|
| Svalbarðshreppur | 4 | 3 | 7 | 4 | 18 |
| Langanesbyggð | 7 | 2 | 5 | 2 | 16 |
| Seyðisfjarðarkaupstaður | 3 | 1 | 1 | 0 | 5 |
| Fjarðabyggð | 19 | 7 | 4 | 0 | 30 |
| Vopnafjarðarhreppur | 14 | 7 | 8 | 0 | 29 |
| Fljótsdalshreppur | 1 | 5 | 8 | 0 | 14 |
| Borgarfjarðarhreppur | 7 | 3 | 3 | 0 | 13 |
| Breiðdalshreppur | 5 | 5 | 2 | 2 | 14 |
| Djúpavogshreppur | 11 | 4 | 5 | 2 | 22 |
| Fljótsdalshérað | 39 | 33 | 21 | 8 | 101 |
| Sveitarfélagið Hornafjörður | 34 | 16 | 15 | 5 | 70 |
| Vestmannaeyjabær | 12 | 0 | 0 | 0 | 12 |
| Sveitarfélagið Árborg | 39 | 0 | 0 | 0 | 39 |
| Mýrdalshreppur | 25 | 7 | 0 | 1 | 33 |
| Skafthreppur | 21 | 25 | 12 | 2 | 60 |
| Ásahreppur | 22 | 4 | 0 | 1 | 27 |
| Rangárþing eystra | 102 | 22 | 4 | 2 | 130 |
| Rangárþing ytra | 70 | 19 | 6 | 1 | 96 |
| Hrunamannahreppur | 19 | 8 | 2 | 0 | 29 |
| Hveragerðisbær | 0 | 0 | 0 | 0 | 0 |
| Sveitarfélagið Ölfus | 22 | 3 | 0 | 0 | 25 |
| Grímsnes- og Grafningshreppur | 8 | 9 | 0 | 0 | 17 |
| Skeiða- og Gnúpverjahreppur | 34 | 7 | 2 | 0 | 43 |
| Bláskógabyggð | 24 | 8 | 2 | 3 | 37 |
| Flóahreppur | 47 | 3 | 2 | 0 | 52 |
| Samtals | 1.575 | 496 | 285 | 125 | 2.481 |

Tafla 2. Fjöldi sauðfjár eftir stærð bóa og sveitarfélögum haustið 2016.

| Sveitarfélag | 1 - 199 | 200- 399 | 400- 599 | 600+ | Samtals |
|----------------------------|---------|----------|----------|--------|---------|
| Reykjavíkurborg | 305 | 0 | 0 | 0 | 305 |
| Kópavogsbær | 24 | 0 | 0 | 0 | 24 |
| Seltjarnarneskaupstaður | 0 | 0 | 0 | 0 | 0 |
| Garðabær | 70 | 0 | 0 | 0 | 70 |
| Hafnarfjarðarkaupstaður | 20 | 0 | 0 | 0 | 20 |
| Mosfellsbær | 202 | 0 | 0 | 0 | 202 |
| Kjósarhreppur | 1.001 | 530 | 527 | 0 | 2.058 |
| Reykjanesbær | 92 | 0 | 0 | 0 | 92 |
| Grindavíkurbær | 439 | 0 | 0 | 0 | 439 |
| Sandgerðisbær | 69 | 0 | 0 | 0 | 69 |
| Sveitarfélagið Garður | 97 | 0 | 0 | 0 | 97 |
| Sveitarfélagið Vogar | 104 | 0 | 0 | 0 | 104 |
| Akraneskaupstaður | 257 | 0 | 0 | 0 | 257 |
| Skorradalshreppur | 215 | 710 | 0 | 0 | 925 |
| Hvalfjarðarsveit | 1.721 | 1.345 | 2.195 | 1.445 | 6.706 |
| Borgarbyggð | 9.394 | 9.349 | 9.771 | 5.944 | 34.458 |
| Grundarfjarðarbær | 882 | 495 | 0 | 0 | 1.377 |
| Helgafellssveit | 740 | 398 | 503 | 0 | 1.641 |
| Stykkishólmsbær | 755 | 0 | 0 | 0 | 755 |
| Eyja- og Miklaholtshreppur | 729 | 313 | 1.070 | 0 | 2.112 |
| Snæfellsbær | 1.159 | 1.094 | 993 | 0 | 3.246 |
| Dalabyggð | 2.563 | 4.564 | 9.443 | 13.579 | 30.149 |
| Bolungarvíkurkaupstaður | 604 | 258 | 0 | 0 | 862 |

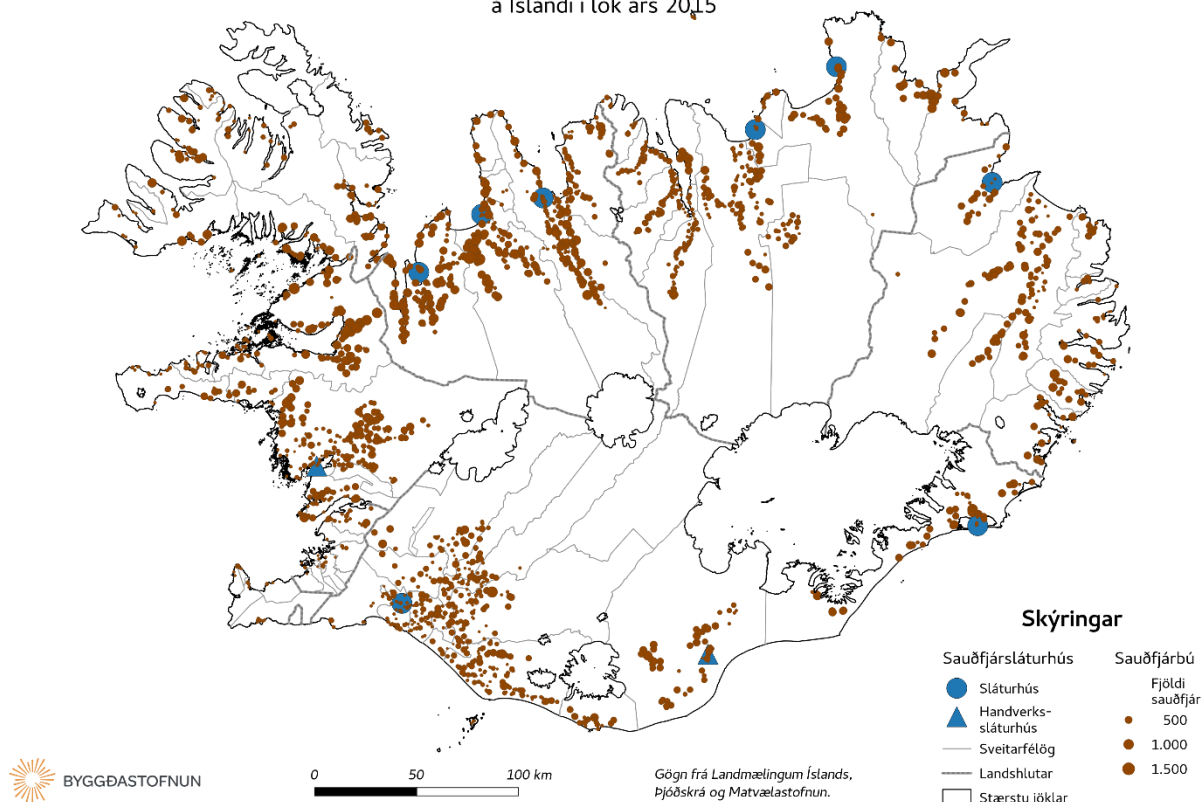
| | | | | | |
|-------------------------------|---------------|----------------|----------------|---------------|----------------|
| Ísafjarðarbær | 1.545 | 2.278 | 1.063 | 2.749 | 7.635 |
| Reykholahreppur | 721 | 2.392 | 3.724 | 2.067 | 8.904 |
| Tálknafjarðarhreppur | 116 | 0 | 0 | 0 | 116 |
| Vesturbyggð | 702 | 1.390 | 433 | 2.468 | 4.993 |
| Súðavíkurhreppur | 580 | 1.182 | 0 | 0 | 1.762 |
| Árneshreppur | 236 | 1.035 | 437 | 0 | 1.708 |
| Kaldrananeshreppur | 123 | 544 | 417 | 0 | 1.084 |
| Strandabyggð | 879 | 5.122 | 2.365 | 1.241 | 9.607 |
| Sveitarfélagið Skagafjörður | 8.087 | 13.645 | 7.874 | 5.115 | 34.721 |
| Húnaþing vestra | 2.945 | 9.134 | 15.864 | 10.978 | 38.921 |
| Blönduós bær | 253 | 1.813 | 557 | 695 | 3.318 |
| Sveitarfélagið Skagaströnd | 96 | 0 | 0 | 0 | 96 |
| Skagabyggð | 748 | 2.554 | 1.494 | 1.549 | 6.345 |
| Húnavatnshreppur | 2.477 | 6.947 | 8.445 | 12.130 | 29.999 |
| Akrahreppur | 1.327 | 1.021 | 1.929 | 3.010 | 7.287 |
| Akureyrarkaupstaður | 230 | 0 | 0 | 0 | 230 |
| Norðurþing | 1.291 | 2.826 | 6.780 | 5.485 | 16.382 |
| Fjallabyggð | 693 | 467 | 0 | 0 | 1.160 |
| Dalvíkurbyggð | 2.508 | 1.688 | 426 | 0 | 4.622 |
| Eyjaþingarsveit | 3.322 | 1.501 | 555 | 764 | 6.142 |
| Hörgársveit | 3.269 | 2.306 | 1.976 | 0 | 7.551 |
| Svalbarðsstrandarhreppur | 705 | 0 | 0 | 0 | 705 |
| Grýtubakkahreppur | 154 | 283 | 2.605 | 818 | 3.860 |
| Skútustaðahreppur | 2.021 | 1.762 | 545 | 0 | 4.328 |
| Tjörneshreppur | 698 | 744 | 449 | 0 | 1.891 |
| Þingeyjarsveit | 5.425 | 7.611 | 3.609 | 1.307 | 17.952 |
| Svalbarðshreppur | 349 | 836 | 3.257 | 3.065 | 7.507 |
| Langanesbyggð | 367 | 735 | 2.401 | 1.628 | 5.131 |
| Seyðisfjarðarkaupstaður | 240 | 347 | 467 | 0 | 1.054 |
| Fjarðabyggð | 917 | 1.789 | 2.042 | 0 | 4.748 |
| Vopnafjarðarhreppur | 1.055 | 1.752 | 3.676 | 0 | 6.483 |
| Fljótsdalshreppur | 49 | 1.488 | 3.928 | 0 | 5.465 |
| Borgarfjarðarhreppur | 583 | 1.088 | 1.369 | 0 | 3.040 |
| Breiðdalshreppur | 750 | 1.534 | 903 | 1.624 | 4.811 |
| Djúpavogshreppur | 658 | 1.046 | 2.552 | 1.224 | 5.480 |
| Fljótsdalshérað | 2.991 | 9.507 | 10.312 | 5.135 | 27.945 |
| Sveitarfélagið Hornafjörður | 1.383 | 4.814 | 7.467 | 4.233 | 17.897 |
| Vestmannaeyjabær | 474 | 0 | 0 | 0 | 474 |
| Sveitarfélagið Árborg | 1.608 | 0 | 0 | 0 | 1.608 |
| Mýrdalshreppur | 1.586 | 2.170 | 0 | 659 | 4.415 |
| Skaftárhreppur | 2.062 | 7.351 | 5.716 | 1.548 | 16.677 |
| Ásahreppur | 869 | 1.322 | 0 | 616 | 2.807 |
| Rangárþing eystra | 6.702 | 5.783 | 1.837 | 1.433 | 15.755 |
| Rangárþing ytra | 4.277 | 4.990 | 2.526 | 1.132 | 12.925 |
| Hrunamannahreppur | 953 | 2.164 | 864 | 0 | 3.981 |
| Hveragerðisbær | 0 | 0 | 0 | 0 | 0 |
| Sveitarfélagið Ölfus | 924 | 797 | 0 | 0 | 1.721 |
| Grímsnes- og Grafningshreppur | 265 | 2.569 | 0 | 0 | 2.834 |
| Skeiða- og Gnúpverjahreppur | 2.218 | 1.797 | 915 | 0 | 4.930 |
| Bláskógabyggð | 1.462 | 2.261 | 953 | 1.957 | 6.633 |
| Flóahreppur | 2.697 | 774 | 870 | 0 | 4.341 |
| Samtals | 98.032 | 144.215 | 138.104 | 95.598 | 475.949 |

Tafla 3. Breyting á fjölda sauðfjár 2015-2016 eftir sveitarfélögum

| Sveitarfélag | fjöldi | % | Sveitarfélag | fjöldi | % |
|-----------------------------|--------|--------|-------------------------------|--------------|-------------|
| Reykjavíkurborg | -10 | -3,2% | Akureyrarkaupstaður | -33 | -12,5% |
| Kópavogsbær | -51 | -68,0% | Norðurþing | -227 | -1,4% |
| Garðabær | 7 | 11,1% | Fjallabyggð | 26 | 2,3% |
| Hafnarfjarðarkaupstaður | 11 | 122,2% | Dalvíkurbyggð | 107 | 2,4% |
| Mosfellsbær | -27 | -11,8% | Eyjafjarðarsveit | 90 | 1,5% |
| Kjósarhreppur | -51 | -2,4% | Hörgársveit | 197 | 2,7% |
| Grindavíkurbær | -99 | -18,4% | Svalbarðsstrandarhreppur | 59 | 9,1% |
| Sandgerðisbær | 2 | 3,0% | Grýtubakkahreppur | -11 | -0,3% |
| Sveitarfélagið Garður | -4 | -4,0% | Skútustaðahreppur | -138 | -3,1% |
| Sveitarfélagið Vogar | 57 | 121,3% | Tjörneshreppur | 41 | 2,2% |
| Akraneskaupstaður | -2 | -0,8% | Þingeyjarsveit | 154 | 0,9% |
| Skorradalshreppur | 69 | 8,1% | Svalbarðshreppur | -29 | -0,4% |
| Hvalfjarðarsveit | 116 | 1,8% | Langesbyggð | 35 | 0,7% |
| Borgarbyggð | 356 | 1,0% | Seyðisfjarðarkaupstaður | 10 | 1,0% |
| Grundarfjarðarbær | -210 | -13,2% | Fjarðabyggð | 86 | 1,8% |
| Helgafellssveit | 59 | 3,7% | Vopnafjarðarhreppur | -247 | -3,7% |
| Stykkishólmsbær | 73 | 10,7% | Fljótsdalshreppur | -2 | 0,0% |
| Eyja- og Miklaholtshreppur | -28 | -1,3% | Borgarfjarðarhreppur | -86 | -2,8% |
| Snæfellsbær | 201 | 6,6% | Breiðdalshreppur | 358 | 8,0% |
| Dalabyggð | 1.134 | 3,9% | Djúpavogshreppur | 368 | 7,2% |
| Bolungarvíkurkaupstaður | -14 | -1,6% | Fljótsdalshérað | 93 | 0,3% |
| Ísafjarðarbær | 299 | 4,1% | Sveitarfélagið Hornafjörður | 732 | 4,3% |
| Reykholahreppur | -109 | -1,2% | Vestmannaeyjabær | 207 | 77,5% |
| Tálknafjarðarhreppur | 17 | 17,2% | Sveitarfélagið Árborg | 102 | 6,8% |
| Vesturbyggð | -107 | -2,1% | Mýrdalshreppur | -575 | -11,5% |
| Súðavíkurhreppur | 219 | 14,2% | Skaftárhreppur | 213 | 1,3% |
| Árneshreppur | -910 | -34,8% | Ásahreppur | 180 | 6,9% |
| Kaldrananeshreppur | -218 | -16,7% | Rangárþing eystra | -155 | -1,0% |
| Strandabyggð | 289 | 3,1% | Rangárþing ytra | 127 | 1,0% |
| Sveitarfélagið Skagafjörður | 98 | 0,3% | Hrunamannahreppur | -239 | -5,7% |
| Húnaþing vestra | 1.205 | 3,2% | Hveragerðisbær | -32 | 100,0% |
| Blönduósbær | -20 | -0,6% | Sveitarfélagið Ölfus | -8 | -0,5% |
| Sveitarfélagið Skagatrönd | -6 | -5,9% | Grímsnes- og Grafningshreppur | -280 | -9,0% |
| Skagabyggð | 64 | 1,0% | Skeiða- og Gnúpverjahreppur | 101 | 2,1% |
| Húnavatnshreppur | 1.454 | 5,1% | Bláskógabyggð | 286 | 4,5% |
| Akrahreppur | 107 | 1,5% | Flóahreppur | -210 | -4,6% |
| | | | Samtals | 5.271 | 1,1% |

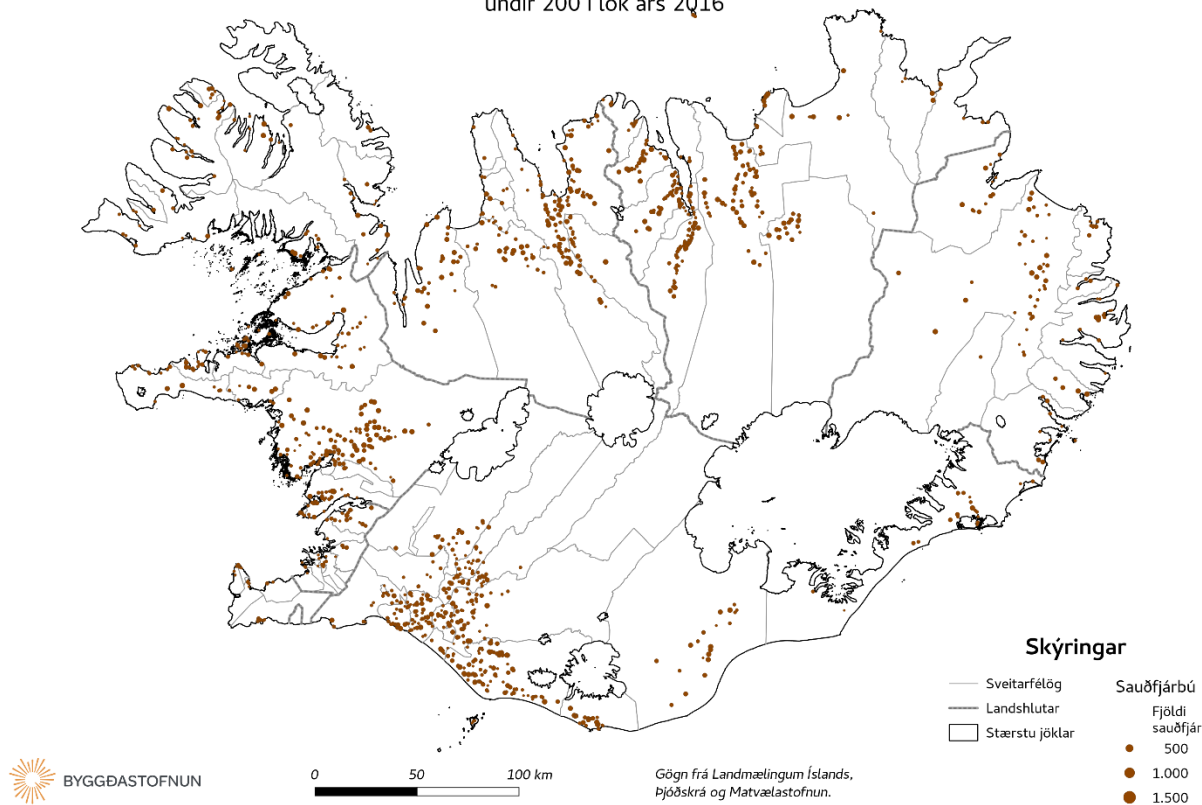
Mynd 5.²

Sauðfjársláturhús og sauðfjorbú á Íslandi í lok árs 2015



Mynd 6.

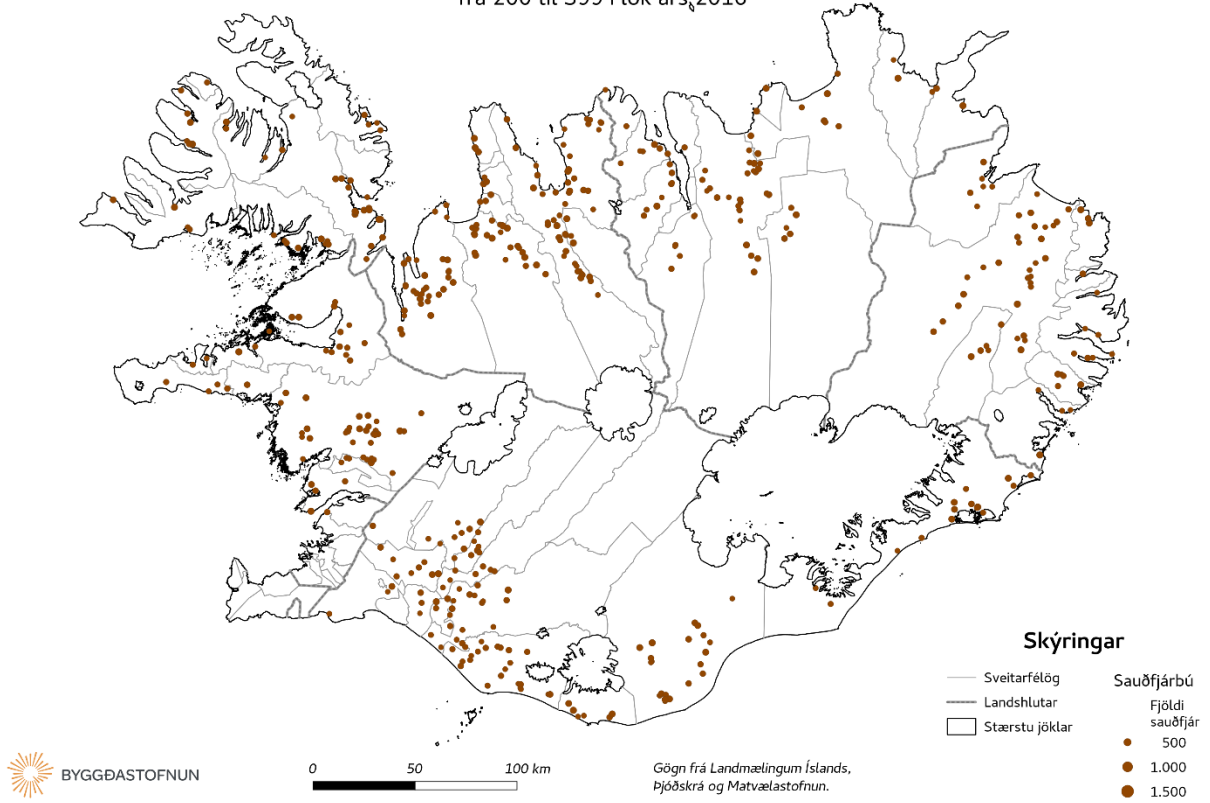
Sauðfjorbú á Íslandi með fjölda sauðfjár undir 200 í lok árs 2016



² Auk þeirra sauðfjársláturhúsa sem merkt eru inn á mynd nr.5 er eitt óvirkt leyfi til sauðfjárslátrunar frá Matvælastofnun hjá Norðlenska á Akureyri.

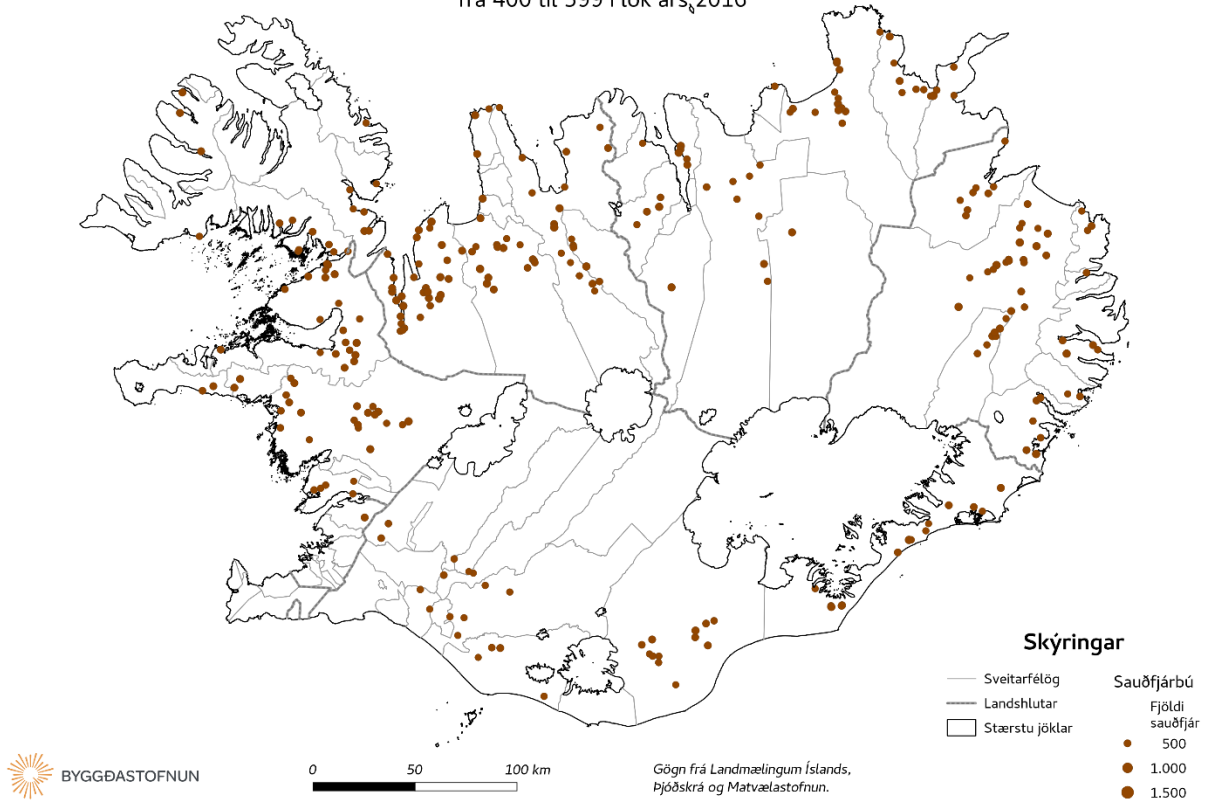
Mynd 7.

Sauðfjorbú á Íslandi með fjölda sauðfjár
frá 200 til 399 í lok árs 2016



Mynd 8.

Sauðfjorbú á Íslandi með fjölda sauðfjár
frá 400 til 599 í lok árs 2016



Mynd 9.

Sauðfjárnú á Íslandi með fjölda sauðfjár
frá 600 og yfir í lok árs 2016

