

Mynd: Morgunblaðið/Eggert Jóhannesson

Seigla í kjölfar náttúruhamfara

Félagsleg seigla íbúa og samfélags eftir aurskriðurnar
á Seyðisfirði í desember 2020

Tinna Halldórsdóttir | tinna@austurbru.is
febrúar 2023

austurbru.is




AUSTURBRÚ

Efnisyfirlit

Myndaskrá	
Töfluskrá	
Helstu niðurstöður	1
Inngangur	3
Rannsóknin og rannsóknarspurningar	5
Rannsóknir á náttúruhamförum á Íslandi	5
Áfallahjálp	6
Byggðaðbróun	6
Varnir og rýmingar	6
Þekking og meðvitund íbúa sem lifa við vát	7
Mælingar á seiglu	7
Samheldni, streita og heilsa	8
Aðferðafræði	9
Viðtöl við íbúa og viðbragðsaðila	9
Spurningalisti	9
Lýðfræðileg gögn	10
Niðurstöður	12
Viðtöl við íbúa	12
Samfélagið: Samheldni og fjölbreytileiki	13
Undanfari að skriðum	13
Áfallið	14
Flutningar íbúa	16
Viðbrögð	18
Náttúran: Veður, myrkur og fjöllin	22
Framtíðin: Varnir, öryggi, atvinnulíf og byggð	24
Viðtöl við viðbragðsaðila	30
Upplifun af aðstæðum og ástandi	30
Eftir á - hreinsun, uppbygging og stuðningur	31
Hvað tókst vel og hvað mætti bæta?	31
Framtíðin - varnir og uppbygging	32
Atvinnulífið	33
Spurningalisti	34
Bakgrunnur þátttakenda	34
Tjón, úrlausn tjóna og búsetuáform	36
Samheldni (SOC-13 - Sense of Cohesion Scale - 13)	37
Almenn heilsa og líðan (GHQ-12 - General Health Questionnaire)	38
Upplifun af náttúruhamförum, þekking og upplýsingaflæði	40
Umræður	43
Heimildir	45

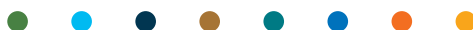


Myndaskrá

Mynd 1. Heildarskor þátttakenda og fjöldi svara.	10
Mynd 2. Mat þátttakenda á líkum á náttúruhamförum á Seyðisfirði á næstu árum.	11
Mynd 3. Mat á áhyggjum sem þátttakendur hafa af tilteknum náttúruhamförum.	39
Mynd 4. Mat þátttakenda á þekkingu á áætlunum sem í gildi eru vegna tiltekinna náttúruhamfara.	39
Mynd 5. Þekking þátttakenda á fyrirbyggjandi aðgerðum og viðbragðsáætlunum vegna tiltekinna náttúruhamfara.	40
Mynd 6. Upplifaður stuðningur þátttakenda frá tilteknum stofnunum/samtökum.	40
Mynd 7. Upplýsingaflæði til íbúa eftir tilteknum leiðum vegna mögulegrar náttúruvárs.	41
Mynd 8. Þekking þátttakenda á fyrirbyggjandi aðgerðum og viðbragðsáætlunum vegna tiltekinna náttúruhamfara.	41
Mynd 9. Upplifaður stuðningur þátttakenda frá tilteknum stofnunum/samtökum.	42
Mynd 10. Upplýsingaflæði til íbúa eftir tilteknum leiðum vegna mögulegrar náttúruvárs.	42

Töfluskrá

Tafla 1. Bakgrunnupplýsingar svarenda.	34
Tafla 2. Bakgrunnupplýsingar skipt eftir kyni.	35
Tafla 3. Tjón og úrbætur.	36
Tafla 4. Samheldniskor þátttakenda.	37
Tafla 5. Almenn heilsa og líðan, hlutfall skora eftir kyni.	38



Helstu niðurstöður

- ›› Flestir viðmælendur sögðu jákvætt andrúmsloft og samstöðu í samfélaginu, þar sem meðal annars kom fram að íbúar væru líklegir til þess að fá stuðning samfélagsins í hinum ýmsu verkefnum sem þeir tækju sér fyrir hendur.
- ›› Sumir íbúar sögðust hafa reynt að benda á hætturnar og mögulegar afleiðingar þeirra aðstæðna sem voru að skapast vegna mikilla rigninga. Þessir íbúar höfðu upplifað margskonar áhrif náttúrunnar í bænum og höfðu reynslu af skriðum frá barnæsku og upplifðu að ekki væri hlustað á þá af alvöru.
- ›› Fram kom að áfallið hefði verið mjög persónulegt fyrir hvert og eitt en að sama skapi sameiginlegt fyrir alla íbúa.
- ›› Margir viðmælendur nefndu að traust til yfirvalda hafi dvínað í fyrstu vegna þess að þeim fannst ekki hafa verið rýmt nægilega vel, auk ónógrar meðvitundar og eftirlits með hættusvæðunum.
- ›› Í kjölfar aurskriðanna breyttist sýn margra á fjöllin. Flestir íbúar nefndu að þegar rignir horfi þeir upp hlíðarnar og atburðirnir og aðstæður í fjöllunum renni í gegnum huga þeirra.
- ›› Fólk var meðvitað um breytta ásýnd bæjarins og að frekari breytingar ættu eftir að verða ef tryggja ætti öryggi enn frekar.
- ›› Flestir upplifðu mikinn baráttuhug og þrautseigju sem birtist m.a. í að fáir hefðu flutt í burtu eftir skriðurnar.
- ›› Íbúar sögðust vera búnir að bíða lengi eftir hættumati á ákveðnum svæðum og áætlunum um framhaldið sem byggðar verða á þessu hættumati. Þá bíða margir íbúar á hættusvæðum í óvissu um það hvað gert verður til þess að tryggja öryggi þeirra til framtíðar.
- ›› Fólk upplifir aukið öryggi við auknar mælingar og eftirlit með fjallinu.
- ›› Ekki treysta allir sér til þess að starfa á hættusvæði allan ársins hring og mikið óöryggi fylgir því að hafa húsnæði og starfsfólk á hættusvæði.
- ›› Margir upplifa enn von og bjartsýni fyrir framtíð bæjarins, bæði er varðar íbúabyggð, samfélagið og atvinnulífið.
- ›› Flestir þátttakendur, 59%, höfðu búið á Seyðisfirði í 31 ár eða lengur. Fáir þátttakendur höfðu búið á Seyðisfirði í minna en 10 ár, 14%.
- ›› Meirihluti þátttakenda, eða 59%, höfðu búið á Seyðisfirði í 31 ár eða meira.

- » Flestir, 113 þátttakendur, (90%), voru á staðnum þegar aurskriðurnar féllu.
- » Þeir sem töldu nokkuð eða mjög ólíklegt að þeir færu burt á næstu 5-10 árum upplifðu meiri samheldni en þeir sem töldu mjög eða nokkuð líklegt að þeir myndu flytja.
- » Niðurstöður úr spurningalistanum sýndu að meðalskor á skala sem mælir streitu var 5,87 sem er í takt við meðaltal annarra úrtaka og bendir því til þess að streita íbúa sé í meðallagi.
- » Marktækur munur var hins vegar á heildarskori á sama skala eftir því hversu líklegt eða ólíklegt íbúar töldu að væri að þeir myndu flytja burt. Þeir sem töldu nokkuð eða mjög líklegt að þeir myndu flytja burt skoruðu hærra, en voru þó ekki með hátt meðalskor.
- » Meirihluti telur líkur á aurskriðum eða ofsaveðri. Þátttakendur hafa helst áhyggjur af aurskriðum, þar sem yfir helmingur þátttakenda lýsti nokkrum eða miklum áhyggjum.
- » Flestir telja það skipta máli að hafa þekkingu á viðbragðsáætlunum vegna hamfara en hins vegar telja fáir sig hafa mikla þekkingu á fyrirbyggjandi aðgerðum og viðbragðsáætlunum.
- » Seigla íbúa birtist að mörgu leyti í bjartsýni þeirra og baráttuhug fyrir bæinn en íbúar hafa lagt ýmislegt á sig og sýnt metnað og vilja til uppbyggingar, meðal annars með mörgum og metnaðarfullum umsóknum í hvatasjóð.



Mynd: Morgunblaðið/Egbert Jóhannesson

Inngangur

Í rannsóknum í kjölfar náttúruhamfara er reynt að meta líðan og aðstæður íbúa á svæðinu sem verður fyrir hamförunum. Lagt er mat á hamingju, heilsu, aðgengi að grunnþjónustu, áfallahjálp, áfallastreitu og samheldni, svo fátt eitt sé nefnt. Niðurstöður slíkra rannsókna nýtast oft til þess að bæta aðstæður íbúa og endurskoða ferla og viðbrögð sem fara af stað til þess að styðja íbúa eftir hamfarir.

Í kjölfar hamfara þurfa íbúar að takast á við áfall en einnig að bregðast við breytingum, erfiðum aðstæðum og tilfinningum. Í slíkum tilfellum er oft talað um að þurfi seiglu en seigla er skilgreind sem getan til þess að jafna sig tiltölulega hratt og örugglega á erfiðleikum. Þróunaráætlun Sameinuðu þjóðanna (UNDP) skilgreinir til að mynda seiglu sem „umbreytandi ferli þar sem mannfólk, samfélög, stofnanir og lönd öðlast aukinn styrk til þess að sjá fyrir, koma í veg fyrir, jafna sig á og umbreytast í kjölfar áfalla, streituvalda og breytinga“ (Winderl, 2014). Galambos (2005) tók saman rannsóknir á áhrifum náttúruhamfara sem bentu til þess að þau samfélög sem þróa með sér góðar viðbragðsáætlanir, bregðast hratt við eftir hamfarir, ná að afla fjár og fá aðstoð við hreinsun og endurreisn, munu að jafnaði eiga auðveldara með að takast á við náttúruhamfarir á skilvirkan hátt.

Cutter og félagar (2008) benda á að eðli og tíðni hamfara hafi áhrif á seiglu samfélaga. Í aðstæðum þar sem hamfarir verða í eitt skipti gefst rými til þess að takast á við afleiðingar þeirra eftir áfallið. Ef áföll ríða ítrekað yfir, til dæmis árlega, minnkar getan til þess að takast á við það næsta með hverju áfallinu.



Mynd: Morgunblaðið/Eggert Jóhannesson

Viðbrögð við áföllum af völdum umhverfis eru mismunandi eftir eðli atburðarins, aðstæðum og eiginleikum þeirra sem verða fyrir áhrifunum. Þegar unnið er að því að draga úr hættu á hamförum og vinna viðbragðsáætlanir þarf að horfa sérstaklega til áhrifa á efnahagslega viðkvæma hópa á hááhættusvæðum. Þetta á t.d. við um aðgerðir sem ætlað er að milda umhverfisáhrif eða gripið er til í kjölfar brottflutnings íbúa (Collins, 2013). Umbætur á heilbrigðisöryggi, getu, réttindum, seiglu og aðlögunarhæfni draga úr neikvæðum áhrifum áfalla og þessa þætti má nota á áhrifaríkan hátt en það krefst þverfaglegtrar nálgunar og mikilvægt er að viðbrögð séu byggð á staðbundnum veruleika íbúa á áhættusvæðinu.

Meginreglur þess að draga úr áhrifum áfalla eiga samkvæmt Collins (2013) að byggja á óskum þeirra íbúa sem verða fyrir áhrifum af áfallinu. Horfa á til vona þeirra um uppbyggingu sem feli í sér umbætur eftir áföll, um að líða vel eða einfaldlega um að aðlagast stöðunni. Þetta á við um þá sem flytja burt, þá sem dvelja í bráðabirgðarúrræði og þá sem verða eftir á hamfarasvæðinu. Viðbrögðin kalla á framtíðarsýn sem virðir réttindi íbúa, miðar að sjálfbærri þróun samfélaga og nær að bregðast við þeirri ógn sem umfangsmiklir fólksflutningar geta skapað samfélögum. Þá benda Cox og Hamlen (2014) á að til þess að auka seiglu samfélags sé mikilvægt að leyfa íbúum að taka þátt í gerð viðbragðsáætlana og við skipulag neyðaráætlana. Kynna þarf úrræði fyrir íbúum, veita sérfræðiþekkingu og líta til allra þeirra ólíku þátta sem halda samfélagi gangandi, eins og stjórnunar, efnahags, atvinnu, menningar og þjónustu.

Í næsta kafla er farið yfir fræðilegar undirstöður og hugtök skilgreind. Því næst aðferðafræði og meðferð gagna. Niðurstöðukaflinn inniheldur yfirlit yfir það sem fram kom í viðtölum og úr spurningalista og að lokum eru teknar saman umræður.

Rannsóknin og rannsóknarspurningarnar

Í þessari rannsókn er leitast við að meta áhrif náttúruhamfara á samfélagið á Seyðisfirði í kjölfar aurskriðanna í desember 2020 sem ollu gífurlegu tjóni í bænum. Mikilvægt er að meta áhrif slíkra hamfara á líðan íbúa og aðstæður þeirra svo að hægt sé að veita íbúum viðeigandi stuðning og læra af reynslunni um hvað gekk vel og hvað hefði betur mátt fara. Í rannsókninni verður leitast við að meta áhrif hamfaranna á líðan íbúa, upplifun og öryggiskennd. Seigla íbúa verður metin eins og unnt er, út frá þeim gögnum sem aflað var. Litið er til þess hvernig samfélag fer úr jafnvægi við slíkar hamfarir og hvernig jafnvægi næst á ný. Litið er til breytinga á samfélaginu og hugmyndum íbúa um samfélagið í kjölfar hamfaranna auk þess að kanna brottflutning, viðhorf og áform um flutninga og breytingar á samfélaginu. Þá verður öryggiskennd rædd í þessu samhengi. Leitast verður við að svara eftirfarandi spurningum:

- >> Hvaða áhrif hefur samfélagsáfall af völdum náttúruhamfara? Litið verður til lýðfræði, félagslegrar heilsu, öryggisvitundar, búsetuáforma, trausts til yfirvalda, samheldni, áhrifa á líðan, áhrifa á velferð fjölskyldna og tengslanet íbúa.
- >> Hvaða þættir mynda félagslega seiglu?
- >> Hvernig nær samfélag aftur jafnvægi eftir náttúruhamfarir? Og hvernig birtist ójafnvægið?
- >> Hvaða aðstæður gera það að verkum að fólk flytur eða flytur ekki þegar samfélagsáfall verður af völdum náttúruhamfara? Hvernig breytast og þróast ýti-, og togkraftar í náttúruhamförum? Hvaða kraftar skipta meira máli og hverjir skipta minna máli?

Rannsóknir á náttúruhamförum á Íslandi

Náttúruhamfarir og náttúruvá hafa fylgt Íslendingum alla tíð. Veður er afar breytilegt og stórbrotin náttúran ófyrirsjáanleg. Rannsóknir á náttúruöflum og náttúruhamförum hafa verið fjölmargar hérlandis, t.d. margar rannsóknir á jarðfræði og umhverfi okkar. Einnig hafa verið gerðar þónokkrar rannsóknir sem kanna sérstaklega áhrif náttúru á samfélög, íbúa eða umhverfi þar sem hamfarir hafa átt sér stað eða þar sem íbúar búa við náttúruvá. Meirihluti rannsókna og fræðilegra umfjallana hérlandis um náttúruhamfarir eru unnar af háskólanemum, en minna er um ritýndar rannsóknir.

Hér á landi hefur verið einblínt á áhrif snjóflóða, jarðskjálfta og eldgosa, vegna þess að slíkir atburðir eru algengari en annars konar náttúruhamfarir. Í ljósi þess að náttúruhamfarir eru oft ófyrirsjáanlegar getur verið erfitt að rannsaka áhrif þeirra og meta stöðu samfélags fyrir og eftir áföll af völdum náttúruhamfara. Flestar rannsóknir sem eru gerðar á áhrifum náttúruhamfara á samfélög eru eftir að hamfarir hafa átt sér stað en þó hafa einhverjar rannsóknir á líðan og öryggisvitund íbúa verið gerðar á svæðum þar sem náttúruógn er viðvarandi. Allar þessar rannsóknir eru mikilvægar þar sem þær auka þekkingu sem nýtist til dæmis við gerð viðbragðsáætlana og við undirbúning fyrir-

byggjandi aðgerða. Hér verður fjallað í grófum dráttum um nokkrar rannsóknir á náttúruhamförum hér á landi og þeim skipt niður eftir áhersluefni rannsóknanna.

Áfallahjálp

Margar ritgerðir og einhverjar rannsóknir hafa verið gerðar í kjölfar snjóflóðanna í Súðavík og á Flateyri árið 1995 en í kjölfar þeirra var fyrst gefin út viðbragðsáætlun um áfallahjálp hér á landi (Edda Björk Þórðardóttir, o.fl., 2014). Líkt og Edda Björk Þórðardóttir o.fl. (2014) benda á í rannsókn sinni er alltaf tækifæri til þess að halda áfram að rannsaka skilvirkni viðbragðsáætlana í kjölfar nýrra áfalla og hamfara. Aukin þekking og reynsla af náttúruhamförum styrkir viðbrögð og áfallahjálp svo að þjónusta nýtist þolendum hamfara sem best (Edda Björk Þórðardóttir, o.fl. 2018). Rannsókn Eddu Björku Þórðardóttur o.fl. (2014) bendir til þess að almenn ánægja með veitta áfallahjálp hafi aukist í samfélögum sem lent hafa í náttúruhamförum frá 1995 til ársins 2010. Eftir snjóflóðin á Vestfjörðum 1995 sögðust 37% aðspurðra íbúa hafa nýtt sér áfallahjálp sem bauðst. Árið 2008, í kjölfar Suðurlandsskjálftans, sögðust 16% aðspurðra hafa nýtt sér áfallahjálp og í kjölfar eldgossins í Eyjafjallajökli 2010, sögðust 26% hafa nýtt sér áfallahjálp. Voru 53% íbúa sáttir eða mjög sáttir með áfallahjálpinu eftir snjóflóðin 1995, 68% eftir jarðskjálftann 2008 og 82% eftir eldgosin 2010. Af því má draga þá ályktun að því alvarlegri sem afleiðingar hamfaranna eru, nýti fólk sér áfallahjálp í meira mæli en einnig bendir þetta til þess að ánægja fólks með veitta áfallahjálp hafi aukist á árunum 1995 til 2010 (Edda Björk Þórðardóttir o.fl. 2014).

Byggðaþróun

Árið 2017 var birt BA rannsókn sem fjallaði um byggðaþróun í Vestmannaeyjum í kjölfar eldgossins í Heimaey árið 1973 (Tinna Ósk Þórsdóttir, 2017). Í þeirri rannsókn var sérstaklega litið til togkrafta smærri bæjarfélaga, þar sem mannfjöldaðróun var metin og viðtöl tekin við íbúa sem höfðu flust aftur heim til Vestmannaeyja fljótlega eftir gosið. Niðurstöður þeirrar rannsóknar bentu til þess að helstu áhrifaþættir væru fjölskyldutengsl og rótfasta á staðnum. Í þeirri rannsókn töluðu þátttakendur um mikla samstöðu íbúa, sterkan stuðning frá landsmönnum, samvinnu og samhug (Tinna Ósk Þórsdóttir, 2017).

Varnir og rýmingar

Lítill rannsókn var gerð á vegum Náttúrustofu Vestfjarða árið 2000, þar sem litið var til viðhorfa íbúa á Bolungarvík til öryggis og áhættu vegna óvarinnar íbúabyggðar þar sem snjóflóðahætta var viðvarandi (Margrét Valdimarsdóttir, 2000). Viðtöl voru tekin við íbúa með það að markmiði að varpa ljósi á sýn og upplifun þeirra af náttúruvá og viðhorf og traust þeirra til sérfræðikerfa sem varða ofanflóðahættu. Niðurstöður leiddu í ljós að íbúar óttuðust um öryggi sitt og var sá ótti ekki aðeins bundinn við hættusvæði heldur þótti mörgum einnig erfitt að vita af aðstandendum og nágrönnum á hættusvæðum. Tíðni rýminga olli íbúum óþægindum, ekki aðeins þegar rýmingar stóðu yfir heldur einnig í víðara samhengi, til að mynda vegna viðvarandi óvissu um hvenær hættuástand kallaði á rýmingu svæða. Rýmingar ollu þar að auki miklu raski á heimilislífi fólks. Þá segir í rannsókninni: „Sú aðstaða að eiga það á hættu að þurfa að yfirgefa heimili sitt með stuttum fyrirvara án þess að vita hvenær unnt sé að snúa til baka er óviðunandi. Um það eru allir sammála, jafnt þeir sem óttast snjóflóð og þeir sem ekki telja hættuna fyrir hendi“.



Niðurstöður bentu enn fremur til þess að íbúar hefðu miklar skoðanir á mögulegum vörnum og leiðum til þess að draga úr hættu og að mikilvægt væri að hlusta á íbúa. Varnir þyrftu að auka öryggiskennend íbúa en liður í því væri að fræða íbúa um virkni varnanna og eðli náttúruvárs (Margrét Valdimarsdóttir, 2000).

Þekking og meðvitund íbúa sem lifa við vá

Nokkrar rannsóknir hafa verið gerðar á upplifun íbúa af náttúruvá á sínu heima- eða landssvæði. BS verkefni frá 2012 fjallaði um viðhorf og skynjun íbúa í Grindavík á eldgosahættu (Þorsteinn A. Þorgeirsson, 2012). Niðurstöður hans bentu til þess að eldgosavá truflaði íbúa lítið í daglegu amstri og að þeir leiddu hugann ekki mikið að hættunni. Jafnframt höfðu fáir kynnt sér viðbragðsáætlanir en að sama skapi töldu margir þörf á aukinni fræðslu um náttúruvá á svæðinu og að þörf væri á sérstakri viðbragðs- áætlun fyrir landshlutann (Þorsteinn A. Þorgeirsson, 2012). Önnur nemendaritgerð rannsakaði viðhorf og upplifun íbúa á Stokkseyri af flóðum og jarðskjálftavirkni. Þessar tvær náttúruógnir sem íbúar á Stokkseyri búa við voru bornar saman en í ljós kom að íbúum fannst meiri óþægindi af skjálftavirkni vegna þess hve erfitt er að búa sig undir slíkar hamfarir. Hægt væri að vara við yfirvofandi flóðahættu og gera ráðstafanir en ekki þegar um var að ræða jarðskjálfta. Þá kom einnig fram að íbúar væru meðvitaðir um loftslagsbreytingar og áhrif þeirra á náttúruöfl og náttúruhamfarir. Íbúar voru jafnframt flestir sammála um að viðvarandi hættuástand, sem ekki væri hægt að fyrirbyggja, yki líkurnar á því að fólk myndi flytjast á brott (Guðríður Ester Geirsdóttir, 2011). Rannsókn Guðrúnar Jóhannesdóttur og Guðrúnar Gísladóttur (2010) benti til þess að íbúar í Vík og í Álftaveri, sem búa við eldgosavá, séu meðvitaðir um viðbragðsáætlanir sem eru í gildi. Hins vegar bentu niðurstöður þeirra til þess að íbúum í Álftaveri fyndist rýmingar- áætlanirnar ruglingslegar og að hvorki neyðaráætlun né tillögur að tilkynningum og samskiptum vegna mögulegrar náttúruvárs næðu til þeirra bændasamfélags. Niðurstaða rannsóknarinnar var því að betra samstarf, sameiginlegur skilningur og góð samskipti á milli vísindamanna og stjórnvalda og íbúa væri lykilatriði til að tryggja öryggi allra á svæðinu.

Mælingar á seiglu

Seigla er fjölþætt hugtak sem ekki er einfalt að mæla. Joseph S. Mayunga (2007) bendir á það að hugtakið hamfaraseigla (e. disaster resilience) sé vinsælt meðal fræðimanna sem rannsaka áhrif náttúruhamfara, en að hugtakið sé í raun og veru enn skilgreint á ólíkan hátt innan fræðanna. Hann bendir jafnframt á að helsti auður samfélaga, sem virkar sem styðjandi afl í hamförum, felist í mörgum ólíkum þáttum sem oft er erfitt að mæla. Mayunga (2007) bendir á mikilvægi þess að meta alla þætti sem stuðla að seiglu samfélags og nefnir fjóra þætti í því samhengi; félagslega, efnahagslega, sálræna og umhverfistengda. UNDP (Winderl, 2014) mælir seiglu til dæmis með því að meta vellíðan fyrir og eftir hamfarir, mæla veikleika, mæla seiglu til þess að takast á við, aðlagast og umbreytast eftir hamfarir, mæla áföll, missi og streitu í kjölfar hamfara, mæla viðbrögð við og bata eftir hamfarir.



BRIC er mælitæki þar sem fjölmargar samfélagslegar breytur eru kannaðar og notaðar til þess að setja grunnlínu fyrir seiglu samfélaga. Þannig má einnig mæla seiglu og breytingar á henni á mismunandi tímum og bera saman (Cutter, Ash og Emrich, 2014). Með BRIC mælingum geta leiðtogar samfélaga lagt mat á það á hvaða sviðum innan BRIC skalans veikleikar finnast í tilteknu samfélagi og geta í kjölfarið gert ráðstafanir til þess að grípa inn í og styrkja þá þætti sem við á. Einnig geta BRIC mælingar hjálpað til við ákvarðanatöku yfirvalda með því að varpa ljósi á hvar frumkvæði og áætlanir hins opinbera geta komið sér vel til að auka viðnám samfélags í kjölfar hamfara (Cutter, Ash og Emrich, 2014). Eins og Cutter, Ash og Emrich (2014) benda á er óljóst hvort meginlegar mælingar á seiglu og félagslegum veikleikum dugi til þess að skýra eiginleika þessara flóknu og óhlutbundnu hugtaka nægilega vel og því var ákveðið að notast við opin viðtöl við íbúa Seyðisfjarðar í þessari rannsókn, til þess að dýpka skilning á virkni þessara þátta innan samfélagsins.

Samheldni, streita og heilsa

Antonovsky (1987) setti upp svokallað heilsulíkan (e. salutogenic model) þar sem hann lagði fram þá kenningu að samheldni (e. sense of coherence) væri lykilatriði til að spá fyrir um heilsu einstaklinga. Þá taldi hann að einstaklingar sem byggju við mikla samheldni ættu auðveldara með að takast á við streituvaldandi atburði og væru líklegri til þess að telja þá viðráðanlega, þroskandi og skiljanlega. Þá taldi hann að besta forspáin um viðbrögð og aðlögun eftir streituvaldandi atburð byggði á samheldni og getu til þess að ráða við aðstæður (Antonovsky, 1996). Algengt er að skoða líðan og heilsu íbúa í samfélagi þar sem náttúruhamfarir eiga sér stað, en einnig er samheldni gjarnan metin, þar sem það að upplifa samheldni innan samfélags er talið stuðla að betri líkamlegri og andlegri heilsu og betri nýtingu bjargráða og aðlögunar (Pallant og Lae, 2002). Þeir sem upplifa meiri samheldni eru líklegri til þess að finnast þeir hafa stjórn á eigin lífi og vera bjartsýnni. Pallant og Lae (2002) skoðuðu samheldni samfélaga og notuðust einnig við streitumælingar með PSS-4 (Perceived stress scale-4) og mælingar á almennri heilsu og líðan með GHQ-12 (General health questionnaire-13). Þessir spurningalistar varpa ljósi á líðan þátttakenda og þá streitu sem þeir upplifa. Rannsóknir benda til þess að því meiri sem samheldni er, þeim mun betri mælist almenn heilsa þátttakenda. Þá hefur mikil samheldni einnig verið tengd við minni streitu (Antonovsky, 1993; Pallant og Lae, 2002). Samheldni gæti þannig virkað sem verndandi þáttur, þar sem íbúar upplifa stuðning eða öryggi frá samfélagi sínu, og að það stuðli að minni streitu, fljótari aðlögun og betri úrræðum til þess að takast á við streituvaldandi aðstæður eða atburði. Þannig ætti samheldni einnig að geta stutt við seiglu.

Aðferðafræði

Notast var við blandaða aðferðafræði þar sem meginlegar og eigindlegar aðferðir eru notaðar. Fyrirliggjandi gögnum um lýðfræði og eiginleika samfélagsins á Seyðisfirði var safnað, spurningalisti var sendur út á alla íbúa Seyðisfjarðar og auk þess voru tekin viðtöl við íbúa og viðbragðsaðila.

Viðbrögð við íbúa og viðbragðsaðila

Viðtöl voru tekin við þrettán íbúa á Seyðisfirði og fimm viðbragðsaðila sem komu að viðbrögðum á Seyðisfirði á einn eða annan hátt. Viðmælendur voru valdir með því að ræða við aðila sem þekktu til íbúa á Seyðisfirði, eru þaðan sjálfir eða búa þar nú. Valdir voru viðmælendur úr hópi íbúa sem voru búsettir á Seyðisfirði og voru þar þegar hamfarirnar áttu sér stað. Markmiðið var að fá viðmælendur með ólíkan bakgrunn og reynslu og fá þannig sem fjölbreyttasta sýn á upplifun íbúa. Áhersla var lögð á sem jafnast kynjahlutfall viðmælenda, dreifðan aldurshóp, dreifða búsetu um Seyðisfjörð og fjölbreyttan bakgrunn í starfi og reynslu.

Viðfangsefni viðtala voru tengsl íbúa við Seyðisfjörð, upplifun þeirra og reynsla af samfélaginu þar og áhrif aurskriðanna á samfélagið, einstaklinginn og bæjarfélagið sem heild. Þá voru íbúar einnig spurðir um viðhorf til endurreisnar og uppbyggingar á svæðinu. Hringt var í viðmælendur og þeim kynnt rannsóknin og markmið hennar áður en þeir voru spurðir hvort þeir vildu taka þátt. Tími og staðsetning viðtala var ákveðinn í samráði við viðmælendur. Miðað var við um 30-60 mínútna viðtöl. Viðtölin voru flest tekin í persónu á Seyðisfirði eða Egilsstöðum, í vinnu eða á heimilum viðmælenda, en nokkur viðtöl voru tekin í gegnum fjarfundabúnaðinn Teams. Viðtölin fóru fram í desember 2021 til febrúar 2022 og voru þau öll tekin upp og afrituð.

Spurningalisti

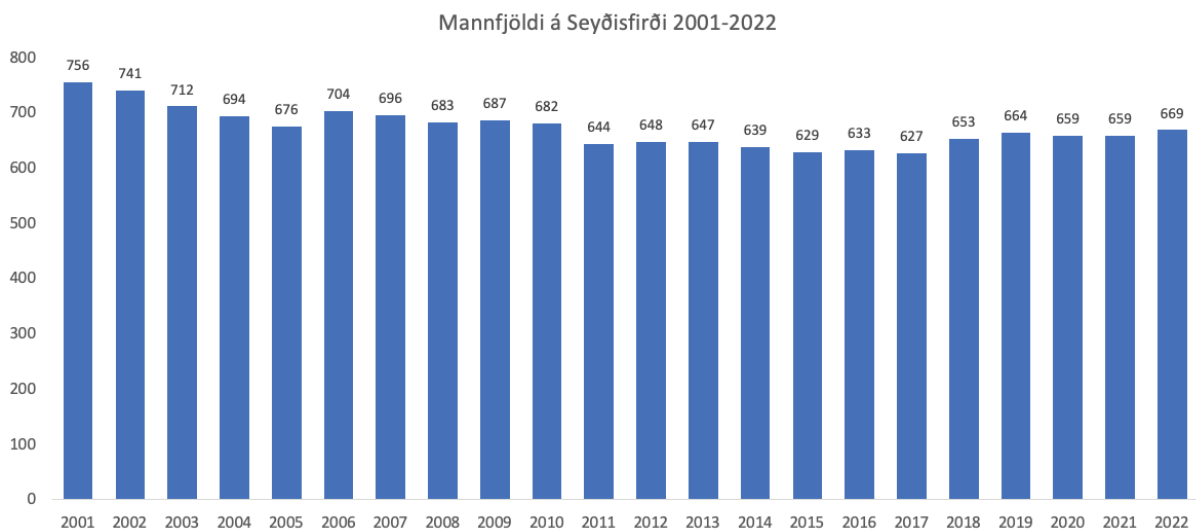
Spurningalisti sem sendur var á alla íbúa var settur saman út frá markmiðum rannsóknarinnar. Notast var við þrjá staðlaða spurningalista auk spurninga sem gerðar voru sérstaklega fyrir þessa rannsókn. Listarnir sem notaðir voru eru:

- >> SOC-13 (e. Sense of Coherence), SOC-13 er skali sem metur upplifaða samheldni íbúa í samfélaginu sem þeir búa í og eru heildarskor á bilinu 13-91, þar sem hærra skor bendir til meiri samheldni.
- >> GHQ-12 (e. General Health Questionnaire), GHQ-12 er skali sem metur almenna andlega heilsu og líðan með 12 spurningum. Heildarskor GHQ-12 eru á bilinu 0-39, þar sem hærra skor bendir til verri heilsu.
- >> PSS-4 (e. Percieved Stress Scale), PSS-4 er fjögurra atriða spurningalisti sem metur upplifaða streitu. Heildarskor eru á bilinu 0-16 þar sem hærra skor bendir til aukinnar streitu.

Auk þessara lista voru spurningar um náttúruvá og hamfarirnar á Seyðisfirði. Að lokum voru þátttakendur beðnir um að svara nokkrum bakgrunnsspurningum um sig. Spurningalistinn var settur upp í Survey Monkey, þátttaka var nafnlaus og fyllstu varúðar gætt með alla persónuvernd.

Lýðfræðileg gögn

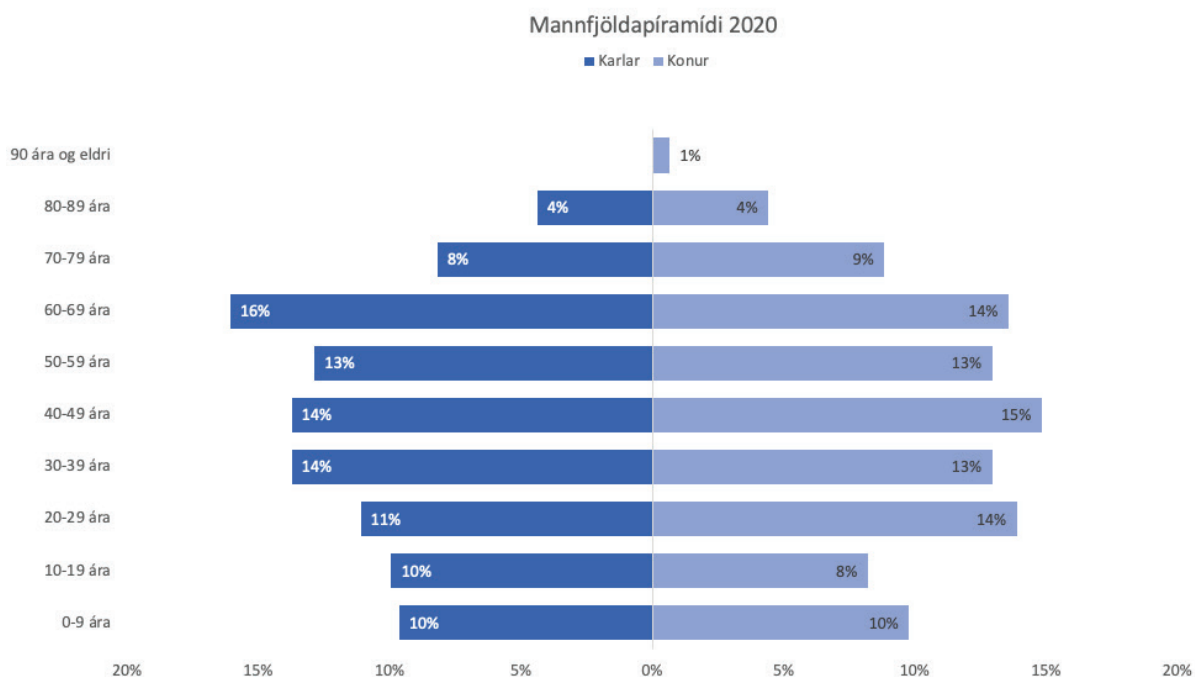
Lýðfræðilegum gögnum var safnað og þau metin yfir tímabil fyrir og eftir skriður, eða frá árinu 2001 til 2021. Austurbrú sá um að sækja lýðfræðileg gögn, frá Hagstofu Íslands o.fl.



Mynd 1. Mannfjöldapróun á Seyðisfirði frá árinu 2001 til 2022.

Íbúum hefur fækkað á Seyðisfirði síðastliðin 20 ár. Um aldamótin voru þeir rúmlega 750 en eru í dag tæplega 670. Fæstir urðu þeir 2017 þegar 627 bjuggu á Seyðisfirði en undanfarin 5 ár hefur íbúum fjölgað aðeins og voru þeir 659 árið 2020 þegar skriðan reið yfir en eru nú 669 (2022).

Á Seyðisfirði er mannfjöldapíramídið líkt og víða í dreifðum byggðum, íbúarnir eru að eldast og yngra fólk eða hópurinn undir þrítugu er fámennur enda á þeim aldri sem landsbyggðaungmennir fara oft burtu til náms og starfa utan heimahaganna.



Mynd 2. Mannfjöldapíramídi Seyðisfjarðar árið 2020.



Mynd: Morgunblaðið/Eggert Jóhannesson

Niðurstöður

Niðurstöður eru settar fram sem samantekt á viðtölum við íbúa og viðbragðsaðila og svo niðurstöður úr spurningalista sem lagður var fyrir íbúa. Samantekt niðurstaðna er sett fram í umræðum í lok kaflans.

Viðtöl við íbúa

Viðtöl voru tekin við þrettán íbúa og varpa þau ljósi á upplifun íbúa af samfélagi sínu, aðstæðum í aðdraganda skriðanna og ástandsins þegar hamfarirnar riðu yfir, auk þess að varpa ljósi á framtíðarsýn, seiglu, öryggisvitund og vonir íbúa um Seyðisfjörð í framtíðinni.

Sjö meginþemu voru greind:

- 1) Samfélagið: Samheldni og fjölbreytileiki
- 2) Undanfari að skriðum
- 3) Áfallið
- 4) Flutningar íbúa
- 5) Viðbrögð og viðbragðsaðilar
- 6) Náttúran: Veður, myrkur og fjöllin
- 7) Framtíðin: Varnir, öryggi, atvinnulíf og byggð

Hér á eftir verður fjallað um þessi þemu, birtingarmyndir þeirra og hvað í þeim fólst.

Samfélagið: Samheldni og fjölbreytileiki

Í viðtölum voru viðmælendur spurðir út í upplifun sína af samfélaginu á Seyðisfirði og kom þá fram í langflestum tilvikum að um væri að ræða samheldið samfélag, með sterka samfélagsvitund, sem tæki vel á móti nýju fólki. Einn orðaði það svo: „Gott, tekur vel á móti nýju fólki. Hér er allskonar fólk, eins og annars staðar.“ Margir viðmælendur töluðu um fjölbreytt samfélag og líflegt, en þó nokkrir viðmælendur vildu meina að samfélagið væri nokkurn veginn tvískipt; annars vegar nýbúar, erlendir eða íslenskir, og hins vegar rötgrónari Seyðfirðingar, jafnvel með ættartengsl á staðnum. Viðmælendur voru flestir á því að þessir hópar virkuðu vel saman í samfélaginu, þrátt fyrir að vera ólíkir og með ólíkar áherslur. Einn viðmælandi sagði t.a.m:

„[...] skemmtilegt, litríkt og samheldið samfélag“ og annar viðmælandi: „[Samfélagið er] samheldið, líflegt, „minglast“ allir sama hvað þeir gera.“

Flest allir viðmælendur sögðu jákvætt andrúmsloft og samstöðu í samfélaginu, þar sem meðal annars kom fram að íbúar væru líklegir til þess að fá stuðning samfélagsins í hinum ýmsu verkefnum sem þeir tækju sér fyrir hendur. Auðvelt væri að koma framkvæmdum af stað á Seyðisfirði vegna þess hve mikill stuðningur fengist og vegna þess hve opið samfélagið er fyrir nýjungum og fjölbreytni. Einn viðmælandi orðaði það svo:

„Allir tilbúnir að hjálpa og trúá á mann þegar maður tekur sér eitthvað fyrir hendur.“

Einhverjum fannst þó fullmikil áhersla á skapandi störf og list. Jafnvel þótt þeir viðmælendur væru jákvæðir fyrir listamenningu á Seyðisfirði, fannst þeim þurfa að setja meiri þunga á að styrkja grunninnviði samfélagsins eins og rótgróna atvinnustarfsemi og hefðbundin störf fyrir íbúa.

Undanfari að skriðum

Allir viðmælendur höfðu einhverja þekkingu á aurskriðum en flestir voru meðvitaðri um snjóflóðahættu í byggðinni. Einn íbúa sagði:

„Fyrir aurskriðurnar þá, í rauninni var ég ekkert upptekin af því [náttúruvá]. Ég vissi alveg að við værum á c-svæði, ég vissi alveg að það hefðu fallið aurskriður áður og snjóflóð náttúrulega.“

Sumir íbúar voru meðvitaðri um aurskriður, eins og einn viðmælandi, sem alinn var upp í bænum: „Það var oft talað um það og það var svona mikið rætt um skriður.“ Sami viðmælandi bætti þó við:

„[...] maður veit af þessu, að þetta gæti alltaf gerst aftur. Mig óraði samt ekki fyrir því að ég myndi upplifa það, út af því að þetta er svo langt á milli svona stórra atburða.“ Annar viðmælandi sagði:

„Við vorum bara svolítið „Hvaða vitleysa er þetta? Þetta eru bara skriður, þær koma bara úr lækjarfarvegum og svona.“

Allir viðmælendur voru að einhverju leyti meðvitaðir um það að aurskriður væru að falla í aðdraganda stóru skriðunnar 18. desember 2020. Skriður höfðu þegar fallið og nokkrir höfðu unnið í nokkra daga að því að koma í veg fyrir frekari skemmdir þegar stóra skriðan féll. Þá var búið að rýma hluta bæjarins en sumir íbúar upplifðu rýmingarnar sem langar og erfiðar. Fólk var að verða þreytt á að komast ekki heim til sín og sá ekki fyrir að skriður af þessari stærðargráðu myndu falla. Flestir voru mjög meðvitaðir um skriður í lækjarfarvegum og vandamál vegna minni skriða sem féllu að húsum og þess háttar en áttu ekki von á því sem síðar gerðist:

„Það bjóst enginn við neinu svona stóru og fannst menn ekki hafa verið að fylgjast nægilega vel með.“

Sumir íbúar sögðust hafa reynt að benda á hættunarnar og mögulegar afleiðingar þeirra aðstæðna sem voru að skapast vegna mikilla rigninga. Þessir íbúar upplifðu að ekki væri hlustað á þá af alvöru en þeir höfðu upplifað ýmis konar áhrif náttúrunnar í bænum og höfðu reyntslu af skriðum frá barnæsku. Einn viðmælandi sagði:

„Svo var náttúrulega bara sussað á mann [og sagt] „já það er búið að rýma hérna allt sem á að rýma samkvæmt áætlun.“ [...] síðan líður rétt rúmum klukkutími og þá kemur þessi svaka skriða sko.“

Nokkrir viðmælendur yfirgáfu húsnæði á skriðusvæðinu þó að rýmingar hefðu ekki verið í gildi þar vegna óþægilegrar tilfinningar sem fylgdi hinni gríðarlegu úrkomu í aðdraganda skriðunnar stóru. Einn viðmælandi upplifði ótta í kjölfar skriðu sem féll degi áður og hreif með sér eitt hús:



„Og svo þegar ég sá [skriðuna] upplifði ég frekar mikinn ótta og óöryggi þá að vera í húsinu og fór þá bara sjálf út úr því, eða við öll.“

Tveir viðmælendur yfirgáfu atvinnuhúsnæði sitt og sendu starfsfólk heim vegna þess að þeir höfðu óþægilega tilfinningu fyrir því að starfa á svæðinu daginn sem stóra skriðan féll. Þeim hafði ekki verið gert að rýma, heldur ákváðu atvinnurekendurnir eða starfsfólk það sjálf. Viðmælendur, bæði þeir sem þekktu til og þeir sem yfirgáfu að eigin frumkvæði, töluðu um að það hefði bjargað lífi þeirra. Einn sagði:

„Kerfið brást okkur algjörlega og gjörsamlega. Það er eitthvað sem ekkert er fjallað um, það er ekkert verið að taka á þessu.“

Annar viðmælandi sagði:

„Þetta var náttúrulega ekkert venjulegt ástand og kannski hefðu þeir átt að vera aðeins meira á verði.“

Einn viðmælandi upplifði mikið þakklæti yfir því að ekki fór verr:

„[...] við erum ótrúlega þakklát hvað allt fór vel, það var algjör tilviljun. Það var ekki af því það var búið að rýma og einhverjir sæju þetta fyrir.“

Áfallið

Í viðtölum töluðu íbúar um áfallið sem þeir upplifðu þegar skriðan féll. Fram kom að áfallið hefði verið mjög persónulegt en að sama skapi sameiginlegt fyrir alla íbúa. Einn viðmælandi sagði til að mynda:

„En ég var kannski bara inni í þessari hringiðu í þessu litla samfélagi að upplifa þetta trauma. Og við vorum náttúrulega bara öll að upplifa það saman.“

Mikill ótti greip um sig, einn viðmælandi sagði:

„Fólk varð svona skyndihrætt, það var mikill grátur og það var mikið panikk í loftinu.“

Áfallið var sameiginlegt, þegar litið er til þess að íbúar upplifðu allir óöryggi og ógn í bænum sínum. Fólk sá eyðileggingu og óttaðist jafnvel um afdrif bæjarins. Hins vegar upplifði fólk mjög ólíkar aðstæður í skriðunum sjálfum, þar sem sumir voru utan hætusvæðis en sáu eða heyrðu skriðuna falla og óttuðust um afdrif íbúa innan svæðisins. Aðrir voru inni á skriðusvæðinu og þurftu að hlaupa undan skriðunni eða voru fastir og vissu ekki hvort þeir myndu hafa það af. Einn viðmælandi sagði: „[...] það var fólk sem var búið að hringja og kveðja sína nánustu og svoleiðis.“ Einhverjir íbúar upplifðu jafnframt að sjá skriðuna fara yfir byggð og vita ekki hvort aðstandendur eða vinir hefðu farist og óttuðust það versta. Einn viðmælandi sagði:

„[...] þetta voru gríðarleg læti. Mikill hávaði og ég horfði á þetta bara þannig að húsið hvarf alveg í moldarþöku á tímapunkti sem ég hélt að húsið mitt væri að fara. Ég horfði á húsið við hliðina á fara... ég fékk algert sjökk. Maður vissi voða lítið hvað væri að gerast



í raun og veru og hvað maður væri að horfa á [...]. Ég sko upplifði að ég væri að horfa á húsið mitt fara með þremur fjölskyldumeðlimum inni í. Að þá er það, það sem maður upplifir og það sem maður gengur í gengum. [...] Ég var alveg í svona 2 mánuði í sjokki.“

Áfallið hjá mörgum fólst í því að átta sig á því hve litlu munaði að verr hefði farið. Einn viðmælandi upplifði það svona:

„Við rétt sluppum náttúrulega lifandi úr þessu þegar við vorum [...] þarna út frá fyrir hádegi og ég hætti að vinna í hádeginu af því það var eitthvað sem togaði í mig [...] annars hefðum við farið þarna [...]“

Sumum fannst áfallið að einhverju leyti felast í því að átta sig á því að þeir hefðu ekki verið öruggir og ekki hefði verið rýmt nógu mikið eða fylgst nægilega vel með fjallinu:

„Staðreyndin að ekki hafi verið búið að rýma meira og óttinn við það og að maður treysti ekki alveg yfirvöldum til að vita hvað þau eru að gera.“

Annar viðmælandi orðaði það svo:

„Ég meina þú ert stoppaður úti á götu ef þú ert ekki í bílbelti og sektuð af því það er verið að tryggja velferð þína. [...] Þarna finnst mér kerfið hafa brugðist okkur gersamlega, það var enginn að velta sér upp úr því að við gætum hugsanlega fengið eitthvað þarna yfir okkur.“

Íbúar fóru mismunandi leiðir að úrvinnslu áfallsins og upplifðu áfallið á ólíkan hátt. Sumum fannst þeir vera fljótir að jafna sig, aðrir lokuðu sig af í langan tíma, sumir höfðu þörf á að vera í kringum aðra en einhverjir vildu frekar fá næði. Einn viðmælandi sagði:

„Ég man ekki mikið eftir deginum reyndar. [...] Það kom í ljós að ég var í áfalli. [...] Fyrstu mánuðina var ég frekar mikið [...] upp og niður. Ýmislegt, fyrstu tvær þrjár vikurnar var mig að dreyma að ég væri dauð þarna undir. Þetta var svolítið erfitt til að byrja með en svo var það búið. [...] Ég var held ég þrjá eða fjóra mánuði í felum, ég var ógeðslega þreytt, ég man eftir því, ég var bara þreytt. Án þess að gera neitt, ég þurfti að fara til... sálfræðings. [...] Ég vissi ekki einu sinni að ég væri í einhverju sjokki.“

Þá töldu einhverjir sig ekki enn hafa áttað sig á því áfalli sem þeir urðu fyrir og því ekki búnir að vinna úr því að fullu: „Sumir fóru þetta á einhverri hörku og svo kemur eitthvað eftir á.“ Annar viðmælandi sagði:

„Við erum enn að reyna að jafna okkur – ég til dæmis persónulega fékk engan tíma til að vinna úr þessu og hef eiginleg ekki fengið enn þá sko.“

Einn viðmælandi sagðist hafa upplifað mikla ógn og þurft að leita sér aðstoðar:

„[...] glími við sálræn og andleg eftirköst. [...] Þetta verður lengi „fyrir og eftir skriður“ samfélag. Það var eitthvað öryggi tekið burt frá okkur og margir upplifðu náttúrulega bara... fengu bara mjög mikið áfall.“



Flutningar íbúa

Viðmælendur voru ekki spurðir sérstaklega út í flutning íbúa eftir skriður en margir nefndu af fyrra bragði að þeir hefðu ýmist búist við miklum brottflutningi eða hve fegnir þeir væru að ekki hefðu fleiri flutt á brott í kjölfar hamfaranna. Sumir viðmælendur sögðust hafa fengið á tilfinninguna að þeir ættu aldrei eftir að koma aftur til Seyðisfjarðar þegar bærinn var rýmdur og fólk hélt yfir Fjarðarheiðina í bílum og rútum. Fólk vissi þá ekki hver staðan var og hvers væri að vænta, en fékk jafnvel á tilfinninguna að bærinn yrði óbyggilegur. Viðmælendur sögðu að þeir hefðu óttast að margir myndu fara eftir áfallið og sumum kom það á óvart að það hefði ekki gerst. Einn viðmælandi sagði:

„[...] samt kom á óvart að það flutti enginn burt. Það var fyrsta hugmyndin, bara ókei það ætla bara flestir að flytja héðan, en það flutti enginn held ég, ekki sem ég veit um.“

Þá kom einnig fram að flutningar stöfuðu ekki endilega af áfallinu sjálfu heldur fremur vegna annarra þátta, þá sérstaklega húsnæðisskorts: „Við misstum einhverja vegna húsnæðisleysis [...] aðallega húsnæðisskorturinn.“ Annar viðmælandi sagði:

„Það eru ekki margir fluttir héðan, það eru bara mjög fáir. Og þau sem fluttu voru ekkert endilega að flytja af því að það væri svo hræðileg reynsla að baki, heldur af því það vantaði mjög mikið húsnæði [...] en mér finnst ekki mjög margir hafa flutt eftir þetta.“

Einhverjir töldu að áhrifin gætu enn átt eftir að koma fram og einn viðmælandi sagði: „Það hafa ekkert margir farið beint út af þessu sem ég veit um en það gæti líka tekið lengri tíma, haft áhrif, [...] þú farir ekki alveg strax, ferð kannski seinna.“

Margir telja einnig að íbúar finni enn til ótta og ógnar, sem gæti svo orðið til þess að fólk þoli ekki lengur við. Einn viðmælandi orðaði það svo:

„Sumir bara forða sér og þetta er mjög slæmt, þegar þú ert alltaf hræddur. Þetta endar náttúrulega með því að svona fólk flytur.“

Ekki geta allir íbúar selt hús sín vegna þess að þau eru nú á hættusvæði. Þessir íbúar eru því jafnvel með alla sína fjármuni fasta í eign sem þeir geta ekki losað sig við og auk þess er lítið framboð af húsnæði fyrir þá sem vilja færa sig af c-svæði og yfir á öruggt svæði. Einn viðmælandi sagði:

„[...] fullt af fólki í húsum á c-svæði sem kemst ekki burt [...] húsin eru óseljanleg og eignir hálf verðlausar og fólk þorir ekki að sinna húsunum sínum ef þau verða svo verðlaus eða keypt upp.“

Annar sagði:

„Þetta er eitt af því sem við höfum alltaf verið svolítið smeyk við, það er þegar það er keypt upp, þá missum við fólkið úr bænum.“

Einn viðmælandi flutti frá Seyðisfirði eftir skriðurnar og hefur ekki í hyggju að koma aftur. Sá viðmælandi segir margar ástæður fyrir því, þó að það hafi verið skriðurnar og áfallið í kjölfar þeirra sem vógu þyngst. Þá sá einn viðmælandi á eftir starfsfólki vegna þess að



Það treysti sér ekki til þess að vera áfram á Seyðisfirði: „Þessir... sem hætta hjá mér... hérna í kjölfarið á þessu, að þeir treysta sér bara ekki til þess að vera hérna.“ Margir nefndu að óvissan um hvað yrði og hvort þeir myndu búa áfram á staðnum hefði horfið þegar fólk komst loks heim aftur eftir rýmingarnar: „Maður vissi ekki, maður hugsaði bara „ókei, þetta er búið.“ Annar viðmælandi sagði:

„Þegar við keyrðum héðan þá var kolniðamyrkur, það var orðið rafmagnslaust í hluta af bænum og rigndi og rigndi, við sáum ekki neitt, þá keyrðum við hérna yfir heiðina og við vissum ekki í alvöru hvort við værum að fara til baka, það vissi í raun enginn neitt [...] þetta var mjög óraunverulegt. Þegar við komum heim aftur [...] vorum við bara [...] „nei við erum ekki á leiðinni héðan“.“

Einhverjir íbúar íhuguðu að flytja eða hófu óformlega að undirbúa sig undir flutninga frá Seyðisfirði en flestir þeirra hafa lagt slík áform til hliðar. Einn orðaði það svo:

„Fyrstu dagana á eftir ætlaði ég ekkert að koma hingað aftur sko. En svo bara breyttist það.“



Mynd: Austurfrétt / Gunnar Gunnarsson

Viðbrögð

Viðmælendur nefndu gjarnan að traust til yfirvalda hafi dvínað í fyrstu vegna þess að þeim fannst ekki hafa verið rýmt nægilega vel og ónóg meðvitund og eftirlit með hættusvæðunum. Þá töluðu einhverjir íbúanna um að úrhellið dagana á undan hefði átt að nægja til að hringja viðvörunabjöllum en yfirvöld hefðu veitt falskt öryggi. Einn viðmælandi sagði t.a.m. að fullyrt hefði verið við íbúa á hættusvæði að þeir þyrftu ekki „að hafa áhyggjur“ vegna þess að það væri mun meiri undanfari þegar aurskriður féllu og það yrði búið að rýma tímanlega.

Margir íbúar stukku í ákveðin hlutverk fyrst þegar áfallið reið yfir og íbúar voru að átta sig á atburðunum. Þá fór fólk að hringjast á og hlúa hvert að öðru en sumir fóru að aðstoða sem sjálfboðaliðar m.a. í fjöldahjálparstöðinni í Herðubreið. Einn íbúi fór t.a.m. að hlúa að starfsfólki sínu og sendi það úr bænum í öruggt skjól. Sá aðili skráði nöfn allra starfsmannanna og fór með þann lista til þess að skráð væri að þeir hefðu yfirgefið bæinn en lögreglan neitaði að taka við listanum. Fleiri íbúar nefndu þessa kröfu lögreglunnar að allir kæmu á staðinn og skráðu sig í eigin persónu. Mörgum féll þetta illa; vegna hinnar miklu óvissu, vegna Covid-19 og eins treystu sumir sér ekki til þess að koma með ung börn í mannfjöldann í Herðubreið. Mikil áhersla var á að smala fólki þangað, björgunarsveitafólk fór um bæinn og benti þeim sem ekki voru farnir á að fara í Herðubreið en ekki vildu allir það.

Margir töluðu um ringulreið, stjórnleysi og hræðslu fyrst við komuna í Herðubreið. Fólk hafi ekki alveg vitað hvert það átti að fara eða hvort það mætti fara. Einn viðmælandi sagði:

„[...] Ég hefði líka viljað að það hefði verið auðveldara að skrá sig út af svæðinu. Upplýsingar um fólk sem hafði yfirgefið bæinn voru jafnvel ekki að skila sér almennilega til lögreglu.“

Auk þess flækti Covid-19 málin, þar sem ekki treystu allir sér til þess að hópast saman inni í Herðubreið og margir vildu frekar vera í heimahúsi á öruggu svæði eða drífa sig úr bænum. Fólk sem mætti í Herðubreið upplifði að upplýsingaflæðið væri takmarkað og eftir að búið var að ákveða að rýma bæinn hafi þær upplýsingar ekki borist til allra. Einhverjir íbúar höfðu þó fengið fréttirnar, svo að þær fóru að berast manna á milli, frekar en beint frá viðbragðsaðilum. Margir upplifðu hræðslu og upplýsingaskort. Einn viðmælandi sagði:

„Þessi fyrstu viðbrögð voru dálítið harkaleg fyrir fólki og það var eins og það væri verið að læðast að því [...]. Ekki nógu mikið upplýsingaflæði.“

Þeir sem ekki fóru í Herðubreið, töluðu almennt um að þeir hefðu verið mjög fegnir að hafa ekki farið þangað.

Íbúar lögðu áherslu á það í viðtölum að það skipti höfuðmáli í svona aðstæðum að íbúar fengju góðar og áreiðanlegar upplýsingar. Einhverjum þótti þær ekki koma strax og sagði einn viðmælandi:

„Það var mikil samstaða og ást en upplýsingaflæði var ofboðslega tæpt eða lítið á þessum



tíma... vissum ekkert alveg hvað var að gerast.“

Íbúar gerðu athugasemdir við það og í kjölfarið jókst upplýsingaflæði til muna. Fólk var ánæggt með reglulega fundi með Veðurstofu Íslands og öðrum sérfræðingum sem gátu upplýst íbúa um framgang mála og stöðuna dag fyrir dag strax í kjölfarið, þar sem fólk vissi ekki almennilega hvort hættuástandið væri liðið hjá eða hvort önnur skriða ætti eftir að falla. Hins vegar þótti íbúum vanta betra upplýsingaflæði til erlendra íbúa:

„[...] gekk illa að halda utan um erlendu íbúana og þurfti að kalla eftir betra upplýsingaflæði til þeirra.“

Annar viðmælandi barðist fyrir betra upplýsingaflæði en sagði:

„Það voru allir að gera sitt besta, algjörlega. En það voru bara litlu hlutirnir... við vorum til dæmis alltaf að búa til símalista fyrir erlenda og... senda þá, en það var... enginn sem móttók þá þannig að við vorum alltaf að tönnlast á því sama aftur og aftur og enginn sem hlustaði... mér fannst það erfiðast.“

Eftir rýmingu upplifðu íbúar mikinn stuðning og hlýhug þegar tekið var á móti þeim á Héraði og einn viðmælandi sagði:

„[...] mjög vel tekið á móti okkur á Egilsstöðum, ótrúlega, ég held þau geri sér ekki grein fyrir því hvað það skipti okkur miklu máli hvað það var tekið vel á móti okkur.“

Annar viðmælandi sagði:

„Það var stuðningur [...] alls staðar [...]. Allt var bara gert fyrir mann.“

Flestum fannst ganga vel að útvega húsnæði hratt og örugglega fyrir alla. Þó voru einhverjir sem nefndu það að vandræði með húsnæðismál komu upp þegar líða tók á jólahátíðina og ákveðinn hópur íbúa gat ekki snúið aftur til heimila sinna. Einn viðmælandi sagði um ástandið í kringum jólin: „Það vantaði meira „support“, þú veist, það vantaði fleiri andlit.“ Sumir íbúar voru á hótélum og ekki með aðstöðu til þess að elda sér kvöldmat eða slíkt. Í slíkum tilvikum sögðu viðmælendur íbúa hafa brugðist við frekar en viðbragðsaðila, og tekið var á móti fólki í Herðubreið. Einn íbúa sagði:

„Margir voru ekki með aðstöðu til að elda sér mat yfir jólin en þær á Herðubreið stigu þar inn og björguðu því á eigin frumkvæði, Múlaþing tók svo undir það og spilaði með.“

Sveitarfélagið brást í kjölfarið við og veitti þeim sem sinntu þessu stuðning. Íbúar voru þakklátir og ánægðir með aðstöðuna sem komið var upp í Herðubreið, einn viðmælandi sagði:

„Stjórnendur Herðubreiðar tóku á sig mikið og stórt hlutverk, þrátt fyrir að vera sjálf í áfalli.“

Annar sagði: „[...] góðir hlutir á Herðubreið, alltaf opið. [Það] skipti máli.“

Þeir sem nýttu sér, upplifðu góðan stuðning frá Rauða krossinum. Eftir að rýmingum var



aflétt þótti sumum gott að koma saman í Herðubreið, hitta „allt fólkið sem er að upplifa, ganga í gegnum það sama og nær að tala saman“ og fannst það vera græðandi að koma saman sem samfélag.

Flestir voru ánægðir með áfallahjálp og sálrænan stuðning. Einn viðmælandi sagði auknar fjárveitingar hafa verið settar í sálfræðistuðning og annar viðmælandi sagði:

„Ég held það hafi skipt alveg rosalega miklu máli að fá þessi áfallateymi sko.“

Enn annar viðmælandi sagði þetta hafa verið vel gert:

„Líka áfallahjálpin sem fólk fékk og aðgengi að sálfræðingum og svona, það var mjög gott.“

Annar viðmælandi sagði sögunar misjafnar:

„Margir fengu aðstoð og sálrænan stuðning en maður hefur heyrt sögur af því þar sem fólk fékk kannski ekki alveg það sem það óskaði eftir.“

Þegar stórt áfall ríður yfir heilt bæjarfélag er að mörgu að huga, ekki síst í ljósi þess að samfélög standa sjaldan frammi fyrir slíkum atburðum. Þegar aurskriðurnar féllu var Seyðisfjörður nýlega sameinaður í sveitarfélaginu Múlaþingi. Íbúar upplifðu hnökra á ýmsum viðbrögðum og eftirmálum þó flestir sýndu þeim skilning. Einn viðmælandi sagði til að mynda:

„Það voru svona hnökra á þessu. Sem betur fer hafa menn ekki oft lent í þessu sko, við skulum bara segja það. En þetta eru viðbrögð sem er hægt að taka mikinn lærdóm af.“

Annar viðmælandi sagði viðbrögðin hafa „gengið vel miðað við að þetta var fordæma-laust ástand.“



Mynd: Austurfrétt / Gunnar Gunnarsson

Enn annar viðmælandi sagði að í svo stóru verkefni væri ólíklegt að allir væru fullkomlega sáttir:

„Það er alltaf þannig að það eru ekki allir ánægðir, og sáttir og það er bara eðlilegt í svona stóru verkefni.“

Einn viðmælandi orðaði það svo að nýtt sveitarfélag hafi í raun fengið heilt sveitarfélag í fangið og „það var ótrúlega mikið álag á þeim.“

Fólk var ánægt með upplýsingafundi og aukna eftirfylgni með fjallinu, til dæmis með fjölgun úrkomumæla. Einn viðmælandi sagði:

„[...]búnir að bæta miklu við í mælingar og varnir og maður er ekki eins áhyggjufullur yfir þessu.“

Annar sagði öryggi í því að vita af mælingum og eftirfylgni með fjallinu og bætti við að „þekking á svæðinu er orðin miklu, miklu meiri en fyrir ári síðan.“

Enn annar viðmælandi orðaði það svo:

„Og það er mjög gott að heyra það reglulega bara „það er ekkert að gerast, við erum að fylgjast með, við erum að fylgjast með, það er engin hreyfing“.“

Íbúar fylgjast vel með þróun mála og þeir sem búa á hættusvæðum fylgjast sérstaklega vel með. Einn íbúi sagði:

„Við bara tökum þátt í þessu sem erum inni á þessu svæði [hættusvæði] og ég finn alveg að þeir íbúar sem komu á þessa fundi voru mjög til í það. Bara að fá að vera með og fá upplýsingar og fannst þau bara vera örugg sko.“

Annar viðmælandi sagði:

„Nú fylgist maður bara með því hvernig gengur að gera hættumat og upplýsingafundirnir eru góðir... mjög gott að fólk sé upplýst um það að verið sé að vakta svæðið vel og miklar rannsóknir í gangi.“

Ekki voru þó allir sáttir, eins og einn viðmælandi orðaði það:

„Ég er líka kannski bara svekkt, út í stjórnvöld, mér fannst þau geta gert betur.“

Flestir voru sammála um að allir hefðu reynt að gera sitt besta en að alltaf mætti draga lærdóm af svona atburðum. Einn viðmælandi sagði:

„Ég sé alveg að allir eru að gera betur en ég er samt skeptísk. Ég veit þeir eru að standa sig miklu betur og þetta... er í fyrsta skiptið sem eitthvað svona gerist af þessari stærðargráðu inni í þorpi.“



Þegar horft er til framtíðar þótti mörgum mikilvægt að vita að stuðningurinn héldi áfram:

„[...] það tekur miklu meira en vikuna sem þetta gerist að vinna úr svona áfalli [...] það eru einhverjir mánuðir eða ár eftir.“

Annar viðmælandi sagði: „Skriðan er orðin græn, en þetta er ekkert búið.“ Sá sami bætti svo við:

„Fyrst um sinn var stuðningur í að tala við almannavarnir og viðbragðsaðila og finna stuðning frá þeim í samtölum og svona. Það veitti mér svona svolítið öryggi og eins og ég væri með stuðning við bakið. Að ég væri ekki einn. En síðar koma upp svona málefni þar sem að mér fannst þau bregðast mér.“

Ekki er sjálfgefið að allt gangi snurðulaust, en margir íbúar líta svo á að gera hefði mátt betur á ýmsan hátt. Einn viðmælandi sagði:

„[...] kannski ákveðnir hlutir sem tóku mjög langan tíma og óvissa sem varði lengi, og er kannski þannig enn þá, með kerfið.“

Einhverjir voru óánægðir með afgreiðslu mála hjá Náttúruhamfaratryggingum, þótti erfitt að glíma við stór og flókin tjónamál stuttu eftir áfallið, einn viðmælandi sagði:

„Maður hafði ekki mikinn kraft eftir á, það var erfitt að vera að díla við að láta kaupa upp eignir og setja orku í þannig mál og passa upp á sinn rétt.“

Allir viðmælendur voru ánægðir með hreinsunarstarf og uppgræðslu og höfðu flestir viðmælendur orð á því að það hafi skipt sköpum að hreinsunarstarf fór strax í gang. Fólki þótti erfitt að horfa á eyðilegginguna og brakið og því mikilvægt að hreinsað væri til. Einn viðmælandi sagði til að mynda að það hefði verið notalegt að vita af því að verið væri að hlúa að umhverfi bæjarins, vita af fólkinu sem var við hreinsunarstörf og af fólkinu frá Rauða Krossinum sem var til staðar fyrir íbúa. Annar íbúi sagði um hreinsun og uppgræðslu:

„[...] það hefur haft líka mjög held ég sálrænt mikil áhrif á fólk.“

Náttúran: Veður, myrkur og fjöllin

Margir viðmælendur nefndu náttúruna sem mikið aðdráttarafl á Seyðisfirði og jafnvel að þeir fyndu fyrir einhvers konar öryggi í faðmi fjallanna í firðinum. Í kjölfar aurskriðanna breyttist sýn margra á fjöllin og flestir íbúar nefndu það að þegar rignir horfi þeir upp hlíðarnar og atburðirnir og aðstæður í fjöllunum renni í gegnum huga þeirra. Sumir upplifa stundum ótta eða óþægindi við slíkar aðstæður og fólk virðist meðvitaðra um hættunna. Einn viðmælandi upplifði að fjöllin hefðu brugðist:

„Öryggiskenndin hvarf allt í einu þarna sem ég hef alltaf haft. En hún er löngu komin aftur.“

Og bætti við: „Ég var reiður við fjöllin.“



Annar sagði: „Ef það kemur [mikil] rigning þá fær maður smá hnút í magann og allt í einu farinn að þæla í því. [...] Maður er meira á tánum og einhvern veginn svona varari um sig við fjallið.“

Upplifun eins viðmælanda var að: „fjöllin sem margir upplifa sem verndandi eru greinilega stórhættuleg.“

Fólk virðist þó upplifa misjafnar tilfinningar gagnvart fjöllumum eftir skriður en einn viðmælandi sagðist ekki „kenna fjöllumum um“ og sagði:

„Ég bleima ekki náttúrunni, ég elska fjöllin og náttúruna hérna og finnst hún bara faðma mig á góðan hátt sko.“

Margir töluðu um veðrið og hvernig það verður varara um sig þegar rignir eða læti eru í veðrinu. Margir upplifi óþægindi í mikilli rigningu og einn viðmælandi sagði:

„Ég legg ekki í það ef það verður dimmt og rigning sko.“

Annar viðmælandi orðaði það svo:

„Þegar byrjar að rigna, þá fer maður alltaf að spá, hvað er þetta mikil rigning og horfir upp í fjall og skoðar og fylgist með.“

Þá upplifa sumir veðuróttu. Einn viðmælandi sagði:

„Ég varð svolítið veðurhrædd eftir að þetta gerðist. Alltaf þegar er mikill vindur og svona, þá vakna ég á nóttunni og er svona, líður ekki öruggt kannski.“

Einn viðmælandi sagði jafnframt:

„Það er náttúrulega bara um leið og það fer að rigna þá bara eru allir skelfingu lostnir. Eða allavega margir. [...] Maður stendur sig alveg að því að svona vera starandi upp í hliðarnar þegar rignir og sjá hvort það séu einhverjar breytingar. [...]. Maður er að fylgjast með.“

Annar viðmælandi sagði:

“[...] það fylgir alveg rigningunni og myrkrinu, maður finnur að það hefur mjög mikil áhrif á fólkið hérna. [...] Þetta er bara eggjaskurn sem er utan um, það er bara mjög lítið sem þarf til. Þetta tekur lengri tíma. [...] Fólk er ekki tilbúið í miklar rigningar eða einhverja svona veðurofsa.”

Sumir íbúar nefndu að þegar litið væri til hamfarahættu þyrfti að ræða áhrif loftslagsbreytinga. Einn viðmælandi sagði:

„Loftslagshlýnun veldur breyttum aðstæðum.“

Annar viðmælandi sagðist upplifa þetta sem leið náttúrunnar til að minna okkur á að hugsa vel um hana og áminning um að bera „meiri virðingu fyrir náttúrunni“.



Framtíðin: Varnir, öryggi, atvinnulíf og byggð

Þegar litið er til framtíðar bæjarins og framtíðarsýnar íbúa komu eftirfarandi þættir einna helst fram; breytingar á mynd bæjarins, kraftur, von og baráttuhugur íbúa, bið eftir hættumati, öryggi íbúa og óvissa, varnir og loks áhyggjur af atvinnulífi.

Breytingar á mynd bæjarins

Flestir viðmælendur horfðu jákvæðum augum á framtíð bæjarins og sáu fram á mögulega uppbyggingu og „innspýtingu“. Þá var hvatasjóður stjórnvalda gjarnan nefndur og mikilvægi hans fyrir bæinn. Flestum þótti andrúmsloftið í bænum vera gott og að fólk væri jákvætt fyrir komandi tímum; með þeim fyrirvara að þótt erfitt væri að segja til um það hvernig öðrum liði, væri þetta upplifun þeirra. Einhverjir viðmælendur höfðu áhyggjur af framtíðinni, einn hafði upplifað mikið áfall í skriðunum og hans tilfinning var sú að fáir hefðu framtíðarsýn á Seyðisfirði í dag, miðað við áður fyrir. Fólk var meðvitað um breytta ásýnd bæjarins og að frekari breytingar ættu eftir að verða ef tryggja ætti öryggi enn frekar. Einn viðmælandi sagði til að mynda:

„Það er mikil breyting á ásýnd bæjarins en svo er lífið líka bara ótrúlega mikið komið í fastar skorður.“

Annar íbúi talaði um mikið rask og breytingar sem væru fram undan og bætti við:

„Maður upplifir það bara einhvern veginn, allavega eins og staðan er núna, að fólk sé bara tilbúið að takast á við þetta sko.“

Fólk upplifði að íbúar væru tilbúnir að takast á við það sem fram undan er en að framhaldið væri einnig háð mikilvægum ákvörðunum sem þyrfti að taka:

„[...] Hér eru allir bara mjög brattir og ætla bara að halda áfram, allir. Mjög mikil alhæfing en ég ætla samt að segja það sko. En það veltur auðvitað á því hvað verður gert...“

Baráttuhugur og bjartsýni

Flestir upplifðu mikinn baráttuhug sem birtist m.a. í að fáir hefðu flutt í burtu eftir skriðurnar. Sumum þótti mikill munur á ástandi íbúa nú, um ári eftir skriður. Einn viðmælandi orðaði það svo:

„Mér finnst einhvern veginn samfélagið öflugra eftir þetta. Meiri baráttuhugur í fólki, það er ekki svona mikill uppgjafartónn í fólki eins og var þarna fyrstu dagana, það var svolítill uppgjafartónn.“

Annar viðmælandi sagði:

„Ég er rosalega bjartsýn. Þetta áfall hefur þjappað okkur saman líka. Okkur þykir samt sem áður vænt um bæinn okkar og fjöllin og allt þetta. Þetta er eitthvað sem dregur okkur hérna til að vera hér.“

Einn viðmælandi talaði um það að þrátt fyrir mikla óvissu væru jákvæðir hlutir að gerast: „Við erum að einhverju leyti brothættari, við erum í óvissu með svo ofsalega margt. En það er líka einhver bjartsýni.“



Hættumat og óvissa

Þegar spurt var um jafnvægi samfélagsins í dag voru svörin flest svipuð; fólki fannst mikið hafa gerst síðasta árið en jafnvægi væri ekki komið á ný. Einn viðmælandi sagði:

„Við erum svona að komast á lappirnar.“

Annar viðmælandi talaði um jafnvægi samfélagsins og hættumat, sem beðið er eftir:

„Við erum ekki alveg komin þangað. Ég myndi segja það að við erum bara rétt komin af stað... hættumatið getur, það hleypir okkur af stað, það segir okkur hvað við getum gert.“

Íbúar sögðust lengi hafa beðið eftir hættumati á ákveðnum svæðum og áætlunum um framhaldið sem byggðar verða á þessu hættumati. Þá bíða margir íbúar á hættusvæðum í óvissu um það hvað gert verður til þess að tryggja öryggi þeirra til framtíðar. Margir íbúar eru orðnir óþolinmóðir á langri bið, sumir vilja selja húsnæði sitt og einhverjir sögðust ekki treysta sér til að dvelja á heimilinu. Fyrst og fremst vilja þó flestir vita að þeir geti verið öruggir heima hjá sér. Komið hefur til rýminga á þessum svæðum og eiga þær það til að yfa upp áfallið sem aurskriðurnar ollu.

Óvissa og aðrir hamlandi þættir hindra það að jafnvægi komist á samfélagið á ný. Allir þátttakendur nefndu bið eftir hættumati, en á meðan hættumat liggur ekki fyrir er erfitt fyrir íbúa að fara í framkvæmdir og gera framtíðaráætlanir. Einn viðmælandi lagði áherslu á þetta:

„Við erum náttúrulega í rosalega lausu lofti hérna í dag með stóran hluta á einhverju hættusvæði.“

Fólk upplifir óvissu um hvort og hvar verði varið, hvort varnir muni vera nægilega öruggar og hvort byggð verði færð, varin eða hús keypt upp. Einn viðmælandi sagði til að mynda:

„[...] ef það verður ákveðið að verja ekki byggðina þá er kannski verið að dæma bæinn óíbúðarhæfan.“

Margir íbúar búa á hættusvæði og er fólk með sinn ævisparnað í húsum sem eru verðlítill þar sem erfitt er að selja þau. Þessir einstaklingar eiga því erfitt með að færa sig til innanbæjar eða úr bænum ef þeir kjósa. Þannig þykir íbúum mörgum spurningum enn ósvarað og biðin tekur á, en hún hefur að einhverju leyti hamlandi áhrif á það að samfélagið jafni sig að fullu. Einn viðmælandi komst svo að orði:

„[...] fólk er enn þá að bíða og er í óvissu og það er erfitt að segja hvaða áhrif það hefur til lengri tíma [...] er maður kannski að tala um að fólk sitji í raun og veru bundið í bara áratugi? Það getur náttúrulega haft mjög slæm áhrif.“

Viðmælandi, sem var byrjaður að undirbúa flutninga fyrst eftir rýmingar og taldi um tíma að hann kæmi mögulega ekki aftur í húsið sitt, tók hins vegar stöðunni ári síðar með æðruleysi og sagði:

„Það kemur að því að við fáum þessar upplýsingar og þá bara tökumst við á við þetta.“

Mikill skortur er á íbúðarhúsnæði á Seyðisfirði og fólki finnst uppbygging ganga hægt. Einn viðmælandi sagði:

„Þetta setur samfélagið bara á svona eitthvert „hold“, það eru allir að bíða.“

Áhyggjur eru af húsnæðisskortri og sumir telja að biðin geti haft þau áhrif að fleiri flytji burt. Það setji miklar hömlur að hafa stóran hluta bæjarins á hættusvæði, einn viðmælandi sagði:

„Það er þarna svæði sem við getum ekki búið og starfað á“ og bætti við „...skortur á íbúðarhúsnæði, það þyrfti að leysa úr því hraðar.“

Öryggi

Fólk upplifir aukið öryggi við auknar mælingar og eftirfylgni með fjallinu. Sömuleiðis að fá samtál við fagfólk og yfirvöld sem fylgist með ástandinu og upplýsi um stöðuna. Þó upplifðu allnokkrir að yfirvöld hefðu brugðist í aðdraganda stóru skriðunnar, ekki hafi verið fylgst nógu vel með. Einhverjir eiga því enn erfitt með að treysta eftirlitinu á stöðunni í fjallshlíðunum.

Mjög skiptar skoðanir eru á þeim vörnum sem þegar hafa verið útbúnar, s.k. bráðabirgðavarnir. Sumir upplifa mikið öryggi af þeim og eru ánægðir en öðrum finnst þær veita falskt öryggi. Einn viðmælandi sagði:

„Menn bara reyna að telja okkur trú um að við séum örugg svo kemur í ljós um leið og það fer að rigna að hérna sem sagt það er verið að rýma stanslaust hérna. Það er ekki öryggi í því.“

Annar viðmælandi hafði svipað að segja:

„Ef tilgangurinn með því að setja upp garða sé að búa til einhverja ímyndaða vörn fyrir okkur þá er miklu betra að sleppa því. Ef þetta býr til raunverulega vörn þá hlýtur okkur að vera óhætt að þetta byggð þarna.“

Eftir skriður var Seyðisfjörður mikið í umræðunni, geysilegur samhugur myndaðist og stór loforð gefin. Nokkrir íbúar minnst til dæmis loforða sem ekki hafa enn verið efnd. Einn viðmælandi sagði:

„[...] koma einhverjir úr ríkisstjórn og halda uppi fögrum orðum um það að hér skuli allt bætt og Seyðfirðingar eigi ekki að tapa á því að lenda í svona atburði en svo geta þeir ekkert staðið við það.“

Annar viðmælandi lagði áherslu á að „það þurfi að passa að gefa ekki loforð sem ekki er hægt að standa við.“ Einn viðmælandi sagði:

„Alþingismenn og ráðherrar að segja að allt verði bætt en raunin er önnur. Enginn settist niður með atvinnurekendum og reyndi að hjálpa þeim, spyrja þá hvernig væri hægt að bæta þeirra tjón eða styðja við þá.“



Atvinnulíf

Hvað varðar atvinnulíf á Seyðisfirði, sem kom mikið til tals í viðtölunum, má sjá að hvatasjóður, sem settur var af stað af stjórnvöldum, blés fólki von í brjóst. Svo virðist vera sem að margar hugmyndir séu á sveimi meðal íbúa þegar kemur að uppbyggingu og framtíð bæjarins.

Þeir viðmælendur sem þekktu til eða höfðu bein tengsl við atvinnurekstur á svæðinu töluðu um þá óvissu sem fylgir því að stærstur hluti atvinnuhúsnæðis sé á hættusvæði. Ekki treysta allir sér til þess að starfa á hættusvæði allan ársins hring og mikið óöryggi fylgir því að hafa húsnæði og starfsfólk á hættusvæði. Þá nefndu margir það að þegar upp væri staðið sé ekkert sem grípi atvinnurekendur og sé rýnt í smáa lettrið séu þeir varla tryggðir fyrir tjónum af völdum náttúruhamfara. Einn atvinnurekandi sagði:

„Ég missi (margra) ára uppbyggingu í vinnu og það er ekkert sem grípur mig þarna,“ og vísaði þá í að hann sæti uppi með kostnaðinn af öllu því tapi sem hann varð fyrir. Hann bætti við:

„Mér finnst ég vera svolítið spólandi í drullunni. Mér finnst það. Ég er ekki farinn að sjá mig rífa mig upp úr þessu, ég er svona spólandi enn þá.“

Þeir sem urðu fyrir tjóni á atvinnuhúsnæði hafa átt í vandræðum með að finna sér húsnæði en ekki má byggja við eða byggja upp innan hættusvæða sem ekki eru varin. Tryggingar og náttúruhamfarasjóður grípa að mjög takmörkuðu leyti utan um atvinnulífið og þurfa atvinnurekendur því að bera stóran hluta kostnaðarins. Þetta er áhyggjuefni hjá mörgum, ekki síst ef atvinnutækifærum fækkar, því þá aukast líkur á að íbúar flytji burt. Þó er ljóst að mörgum spurningum er enn ósvarað, stór og smá fyrirtæki sem urðu fyrir tjóni eru enn að reyna að komast út úr áfallinu.

Áhyggjur atvinnurekenda og fleiri íbúa eru miklar en einn viðmælandi komst svo að orði: „Ég óttast það ef ekki verður gripið harkalega inn í herna bara og reyna að gera eitthvað þá verður þessi bær ekki neitt herna eftir sex til átta ár. Hann verður bara skemmtilegt úthverfi frá Egilsstöðum.“

Einhverjir töluðu um að samfélagið stæði á tímamótum, sem gæti haft jákvæð áhrif en til þess þyrfti líka að taka stórar ákvarðanir og stuðning við að láta hjólin snúast. Einn viðmælandi sagði:

„Við stöndum á tímamótum [...]. Það þarf að spýta einhverju inn í og það þarf að taka ákvarðanir sem skipta máli.“

Mörgum þótti mikilvægt að litið væri sérstaklega til atvinnulífsins þegar horft er til framtíðar en margir höfðu áhyggjur af því. Einn viðmælandi sagði til að mynda að „mesta rothögg sem Seyðisfjörður gæti orðið fyrir er að missa burtu frystihúsið og togarann í leiðinni“ en það gæti orðið raunin ef „ekki verður varið eða keypt“.

Auk þess nefndu einhverjir óþægindi og lakari afköst þegar unnið er á hættusvæði, vegna þess að fólk upplifi jafnvel enn ótta þar og að óviðunandi væri að vinna við slíkar

aðstæður:

„Það er fullt af fólki sem er að vinna á hættusvæði sem var við vinnu eða á svæðinu þegar skriðan féll og lenti í skriðunni, hljóp undan henni, til dæmis, og er enn að vinna á þessu svæði og finnst það mjög erfitt.“

Þá kom auk þess fram að miklar breytingar þyrftu að eiga sér stað í sambandi við nýtt atvinnuhúsnæði og að það væri „ofboðslega lítið svæði eftir sem að er hægt að setja atvinnustarfsemi á, öðruvísi en það fari þá að taka jafnframt af möguleikum á því að færa til íbúabyggðina.“

Þá nefndi einn viðmælandi að ekki mætti þetta byggð undir varnargörðum, vegna þess að þeim sé ekki nægilega treystandi. Þetta setji ákveðnar hömlur fyrir uppbyggingu í bænum.



Mynd: Morgunblaðið/Eggert Jóhannesson

Framtíðin

„[...] ég held að við sem samfélag höfum bara orðið sterkari fyrir vikið.“

Margir upplifa enn von og bjartsýni fyrir framtíð bæjarins, bæði er varðar íbúabyggð, samfélagið og atvinnulífið. Jarðgöng yfir á Hérað voru oft nefnd sem mikilvægur þáttur og margir töldu skriðuföllin myndu flýta gangnagerðinni. Þetta skipti íbúa miklu máli og margir litu á þetta sem gríðarlega stórt öryggisatriði, þar sem íbúar hefðu ávallt greiða leið í öruggt skjól.

Þá voru margir bjartsýnir á framtíð bæjarins, þó að fólk væri orðið þreytt á óvissu og bið eftir hættumati. Einn viðmælandi sagði til að mynda að það væru „alveg menn hérna með einhverja framtíðarsýn og eru tilbúnir að leggja lið í það“ en að þá þyrftu yfirvöld að hlusta og stuðningur að vera til staðar. Einn viðmælandi leit svo á að „heilmiklir möguleikar og tækifæri“ væru fram undan, kastljósið hefði beinst að Seyðisfirði og að bærinn hefði mjög góða ímynd. Annar viðmælandi leit framhaldið jákvæðum augum og sagði:

„Fólk er að byggja upp og gera og græja [...] Seyðisfjörður er ennþá á kortinu og verður áfram á kortinu. [...] Þetta er svo flottur bær.“

Áhrifin á samfélagið hafa verið jákvæð að einhverju leyti og margir nefna að þar hafi skipt sköpum að allir hafi sloppið lifandi. Margir nefndu að áföllin hefðu þjappað samfélaginu saman, einn viðmælandi komst svo að orði:

„Þetta er alveg reynsla og þetta var, þetta er alveg ör sem að verður áfram. Sameiginleg reynsla, svona „kollektív“ reynsla. (...) getur alveg gert samfélagið samt bara sterkara og hæfara. En það verður eiginlega að koma í ljós hvaða áhrif verða til lengdar.“

Þegar litið er til jákvæðra áhrifa stendur samheldni og samhugur íbúa upp úr en einn viðmælandi sagði til að mynda:

„Fólk hér talar auðvitað mjög mikið bara um hvað þetta samfélag er magnað, þessi samheldni [...] Samhugur, það er bara í alvörunni.“

„Ég held þetta þétti okkur bara að mörgu leyti sem samfélag og svona einhvern veginn viljann til að starfa saman og gera hlutina saman og svoleiðis.“

Viðtöl við viðbragðsaðila

Viðtöl voru tekin við fimm viðbragðsaðila. Úr þeim viðtölum má greina nokkurn mun á viðhorfi viðbragðsaðila og íbúa, en báðir hópar þó nokkuð sammála innbyrðis. Greina má jákvæðni í frásögn viðbragðsaðila gagnvart aðgerðum á svæðinu, en hafa skal í huga þeir eru ekki hlutlausir matsmenn á eigin störf. Talað var við fulltrúa frá stjórnsýslu, lögreglu, almannavörnum, félagsþjónustu og uppbyggingu atvinnulífs á Seyðisfirði. Rýnt var í viðtöl við þessa aðila með viðtalavísi til hliðsjónar, þar sem litið var til upplifunar af aðstæðum og ástandi, upplifunar eftir hamfarir – uppbyggingar, hreinsunar og stuðnings, upplifunar á hvað tókst vel og hvað mátti fara betur, framtíðarvæntingar varðandi varnir og uppbyggingu og svo áhrif á atvinnulíf. Lagt var mat á hvert viðtal fyrir sig, þau borin saman og samþættuð.

Upplifun af aðstæðum og ástandi

Lögreglumanni sem fylgst hafði með aðstæðum dagana áður en stóra skriðan féll, fannst viðbragðsstörf almennt ganga vel. Hann segist hafa áttað sig á því að það stefndi í mögulegar hamfarir og virkjaði viðbragðsaðila.

„Bara eiginlega strax þegar ég kem niður eftir þá átta ég mig á því að þetta verður, mun verða meiri háttar mál.“

Ástandinu megi lýsa sem stigmagnandi hættu sem rýmt var í takt við. Íbúarnir hafi verið missáttir með rýmingarnar, enda stutt í jól. Viðkomandi lýsir skriðunni svo:

„Ég sá bara hvernig hlíðin rifnaði, hún bara húrtaði niður og hvernig hún lendir þarna undir fossinum og svo ofan í þessum „dammi“, skvettarnar og ég sá trén fara. Þarna var ágætlega hávaxinn trjálundur fyrir ofan Múla, ég sá bara hvernig hann sópaðist burtu [...] Ég sný mér við til þess að hlaupa því ég sé þetta er að koma til mín, að þá sé ég bara eins og skvettarnar beri einhvern veginn við himinn, herra heldur en húsið stóð.“

Af frásögninni er ljóst að ótti og ringulreið ríkti en hann segir starf á vettvangi hafa verið skipulagt og gott:

„Allir sem að voru að vinna í þessu bara risu upp og gerðu þetta verkefni frábærlega.“

Allir í viðbragðsteyminu hafi verið meðvitaðir um sitt hlutverk og ekki beðið eftir því að það yrði hringt í þá, heldur byrjað að vinna í málunum og gert það vel. Þá hafi bæjarbúar brugðist vel við:

„Það getur vel verið að þau hafi haft einhverja skoðun á því og bara vonandi hafa þau haft skoðun á því, en þau gerðu allt sem að ég bað um.“

Seyðisfjörður hafði nýlega sameinast Múlaþingi þegar skriðan féll og fékk starfsfólk nýsameinaðs sveitarfélags því risaverkefni í fangið. Einn þeirra segir:

„Ég segi nú bara að það hafi verið eins gott að byrja búa saman [...] þarna var bara hægt að virkja fólk hvaðan að úr stjórnsýslunni til að stíga inn.“



Starfsmenn stjórnsýslunnar sem voru búsettir á Seyðisfirði voru í mjög erfiðri stöðu „til að vera að takast á við það sem þurfti að takast á við þarna. Því það voru símtöl frá fólki sem var ekki í jafnvægi, það er ekki eðlilegt að fara að virkja fólk sem er sjálft í sömu stöðu, til þess að svara slíkum símtölum.“

Eftir á – hreinsun, uppbygging og stuðningur

Sveitarfélagið virkjaði fljótt teymi til þess að vera í samtali við íbúana, þar með talinn sálfræðing á staðnum, og kom upp aðstöðu í Herðubreið þar sem fólk gat komið saman. Þá hafi verið ljóst að hefja þyrfti hreinsunaraðgerðir þegar í stað og koma upp bráðavörnum. Í upphafi hafi áherslan verið á að veita fólki í áfalli úrræði, bæði húsnæði og sálræna aðstoð. Finna þurfti húsnæði fyrir þá sem misstu gistiúrræði og tryggja geðræna aðstoð en HSA setti þá sem þurftu á slíku að halda í forgang. Komið hafi verið á íbúafundum um framhaldið og stuðlað að uppbyggingu á nýju húsnæði sem einn fulltrúi sveitarfélagsins segir þó hefði mátt ganga hraðar. Sveitarfélagið hefur einnig lagt áherslu á að félagsþjónustan bjóði enn aðstoð vegna andlegra áfalla þótt þörfin hafi minnkað.

„Íbúar og atvinnulíf þarna hafa staðið sig ævintýrlega vel miðað við þessar aðstæður, því þetta var ekkert smá högg sem fólk fékk. Þarna stóðu allir hver við bakið á öðrum.“

Einn þeirra sem kom að uppbyggingu eftir skriður segir: „Það lét engan ósnortinn sem að kom þangað sko.“ Grunnt hafi verið á áfallinu og mikill doði yfir samfélaginu fyrsta hálfu árið. Engu að síður sóttu margir um styrki í hvatasjóð sem settur var á laggirnar til að styrkja atvinnuuppbyggingu en skriðan féll m.a. á stórt atvinnusvæði og því var óttast að eigendur fyrirtækja myndu hreinlega gefast upp. Þessar mörgu umsóknir heimafólks hafi sýnt að hugmyndir og drifkraftur væru enn til staðar þrátt fyrir ástandið.

Hvað tókst vel og hvað mætti bæta

Viðbragðsaðili segir að mat á þeim aðgerðum sem voru í gangi í aðdraganda skriðunnar og viðbragðið strax á eftir vera jákvætt; viðbragðsaðilar hafi mætt hratt á staðinn og skilið hlutverk sitt. Bæjarbúar séu samheldinn en tvískiptur hópur, annars vegar gamlir bæjarbúar sem hafi verið meðvitaðir um hvað var að gerast og hins vegar aðfluttir, ekki síst íbúar af erlendu bergi brotnir sem „lentu þarna þínu undir, sem sagt fram hjá, þangað til að okkur var bent á þetta og þá fórum við að reyna bera okkur eftir því að reyna koma réttum upplýsingum til þeirra, og ég hugsa við munum standa okkur betur ef svona gerist aftur.“

Fulltrúi stjórnsýslunnar telur að í heildina hafi eftirmálar skriðunnar tekist vel og fólk hafi sýnt mikinn styrk: „alveg ævintýra mikill styrkur hjá íbúum sjálfum.“

Tekist hafi að vera með virka aðstöðu í Herðubreið í samvinnu við rekstraraðila hússins, en sveitarfélagið hafi borið kostnaðinn af aðstöðunni:

„Aðalmálið var að þarna væri aðstaða, að fólk gæti komið þarna og safnast saman.“

Fljótlega hófust fundir með íbúum, sem voru hugsaðir til að upplýsa hvað væri verið að gera og hver staðan væri hverju sinni:

„Maður skynjaði að það skipti máli – og svo eftir sem leið frá fækkaði þeim.“

Fulltrúinn segir að alltaf mega bæta upplýsingaflæðið en aðalmálið sé að það sé til staðar



svo fólk upplifi það ekki að hafa ekki hugmynd um hvað sé að gerast. Annar fulltrúi segir þá miklu úrvinnslu sem þurfti eftir skriðurnar hafi gengið „greiðlega og ótrúlega vel að leysa úr vegna þess að allt samfélagið var tilbúið til þess að hjálpa. [...] Það sem mér finnst sérstakt og stendur upp úr og mun alltaf lifa með mér er hvað Íslendingar standa saman þegar svona áfall verður. Náungakærleikur kemur okkur í gegnum svona áfall ekki sérfræðingar.“

Þegar horft sé til baka hafi ekki verið nógu skýrt hver hafði hvaða hlutverk til að byrja með, þ.e.a.s. milli viðbragðsaðila.

„Flæði upplýsinga og miðlun hefði mátt vera betri til sviðsstjóra. Lausn væri að kalla til stærri stjórn viðbragðsaðila og flysja þá svo burtu.“

Þá hafi verið flókið að ná til erlendra íbúa en sveitarfélagið gerði einn starfsmann að tengilið við þá til að bregðast við því.

Framtíðin – varnir og uppbygging

Sveitarfélagið vinnur nú að framtíðarmynd fyrir Seyðisfjörð til þess að draga úr skriðu-hættu, byggja upp varnir og gera viðeigandi breytingar. Uppbygging nýrra íbúða er t.d. hafin á fótboltavellinum og göng undir Fjarðarheiðina eru á teikniborðinu. Fulltrúi sveitarfélagsins segir áherslu á að setja fjármuni í varanlegar varnir og fá frummat um varnir á öllu svæðinu, teikna upp tímalínu og vinna það. Fulltrúinn bindur vonir við að frummatið skilgreini ekki götur á borð við Botnahlið á jafn miklu hættusvæði og verið hefur.

„Það eru náttúrulega líka bara mjög mikilvæg skilaboð til þeirra sem eiga þarna íbúðir. Er þetta eitthvað vit í því að endurbyggja þetta, eða verður bara sveitarfélagið að leysa þessar íbúðir til sín, þessi hús. Og við getum í raun og veru ekki tekið afstöðu til þess fyrr en að þessi, þetta mat og þessi greining liggur fyrir, og þess vegna hef ég verið að þrýsta á að menn reyni að hraða þessu eins og hægt er.“

Hann hefur trú á að hægt verði að verja byggð á hættusvæði vel en viðurkennir að erfitt sé að bíða:

„Fólk er eðlilega ósátt við að þurfa að bíða eftir hættumati og maður skilur það [...] húseigendur enn á hættusvæði og fá hvorki svarið já eða nei.“

Fulltrúinn er vongóður um þá áætlun sem er að mótast varðandi varnir sem taka tillit til aurskriða og snjóflóðahættu en segir vissulega ekki alla íbúa sátta við útfærslurnar enda erfitt að gera svo öllum líki.

„Það mun koma upp sú staða að rýma þurfi ákveðin svæði þangað til almennilegar varnir eru komnar upp – það mun taka nokkur ár.“

Annar fulltrúi orðar það svo að á Seyðisfirði sé viðvarandi hættu á aurskriðum og snjóflóðum og sveitarfélagið því í stöðugri biðstöðu með Seyðfirðingum. Einn þeirra sem unnið hefur að uppbyggingu segir að það sé lengri tíma áskorun að fá fólk á c-svæði til að finnast það vera öruggt.



„Mér finnst alveg rosaleg seigla í fólki, stundum finnst mér ég sjá í kvikuna [...] það bognar en brotnar ekki. En það eru margir sem eiga ofboðslega erfitt eða hafa átt mjög erfitt.“

Einn viðbragðsaðila segir fólk hafa verið öflugt í samstarfi í erfiðum aðstæðum þar sem Covid-19 var mikill og óþægilegur áhættuþáttur. Hafa beri í huga að splunkunýtt sveitarfélag, Múlaþing, hafi fengið þetta risaverkefni í fangið:

„Þannig í raun fannst mér aðdáunarvert hvað fólk gerði þetta af opnum hug. Gera það sem þurfti til þess að láta þetta ganga og finna lausnir.“

Alltaf megi eitthvað betur fara, Almannavarnir og fleiri þyrftu að vera sýnilegri og eiga meira samstarf við sveitarfélögin áður en atburðir eigi sér stað til að vinna viðbragðsáætlanir.

„Oft [er] þælt of mikið í fyrstu aðgerðum, síðan þegar björgunarsveitin fer af svæðinu þá taka við heilmiklar aðgerðir sem passa bara ekki inn í daglegan starfsramma sveitarfélaganna. Það þarf að þæla í því.“

Atvinnulífið

Verkefni stjórnvalda til stuðnings atvinnulífinu var sett á laggirnar vegna þess hve mikil áhrif urðu á atvinnulífið og vegna áhyggna af því að höggið sem atvinnulífið varð fyrir gæti haft snjóboltaáhrif. Mikil vinna fór í tjónamál fyrstu mánuðina, en fulltrúi sem vinnur að verkefninu segir ekki sömu reglur gilda um atvinnuhúsnæði og íbúðahúsnæði á hættusvæði, þar sem það fyrrnefnda er ekki keypt upp og eigendur slíks húsnæðis sitja uppi með tjónið. Mörgum hafi reynst erfitt að eiga við tryggingafélög, og einnig voru dæmi um einstök mál sem féllu á milli skips og bryggju þar sem engar bætur er að fá. Nær öll fyrirtækin sem fóru í skriðunum hafið hafi starfsemi að nýju en ekki öll á fullum afköstum bæði vegna beins tjóns og svo vegna þess að starfsfólk átti sumt hvert erfitt með að koma til vinnu og mörg dæmi eru um að dregið hafi úr afköstum.

Þó fulltrúar sveitarfélagsins eigi ekki von á meira höggi fyrir atvinnulífið úr þessu, segja þeir ástandið hamlandi fyrir áframhaldandi rekstur og endurnýjun í rekstri og þess háttar. Eigendur atvinnuhúsnæðis megi ekki endurbyggja á hættusvæði en hugmyndir um nýtt atvinnusvæði séu komnar af stað. Aðili sem unnið hefur að uppbyggingu atvinnulífs segir að það sem vanti sé fjármagn og áætlun um flutning húsa og atvinnustarfsemi á öruggari svæði:

„Það þarf ekkert að færa Seyðisfjörð, bara þetta hann og aðeins hnika honum til.“

Spurningalisti

Niðurstöður spurningalista voru margvíslegar en áhersla var á að skoða samheldni, almenna heilsu, líðan og áfallastreitu. Notast var við þrjá ólíka skala til þess að mæla þessa þætti; SOC-13, GHQ-12 og PSS-4. Auk þessara spurningalista var spurt um ýmsa þætti tengda skriðum og náttúruvá, viðbragðsaðgerðum, áformum og bakgrunni þátttakenda.

Bakgrunnur þátttakenda

Þátttakendur voru spurðir nokkurra spurninga um bakgrunn sinn og aðstæður meðal annars til þess að kanna ólík áhrif á ólíka hópa. Hér á eftir verður farið yfir fjölda þátttakenda eftir kyni, aldurshópum, menntun, tengsl þeirra við Seyðisfjörð, búsetulengd og heimilishagi.

		Fjöldi	Hlutfall
Kyn	Karl	60	48 %
	Kona	64	51 %
	Kynsegin	1	1 %
Aldur	18-29 ára	4	3 %
	30-39 ára	19	15 %
	40-49 ára	24	19 %
	50-59 ára	25	20 %
	60-69 ára	40	32 %
	70-79 ára	12	10 %
	80 ára eða eldri	2	2 %
Heimilishagir	Bý ein/n á heimili	29	23 %
	Bý með öðru fólki á heimili	97	77 %
Menntunarstig	Grunnskólapróf eða lægra	33	26 %
	Framh.sk.stig (starfs- eða iðnnám/stúdent)	43	34 %
	Grunnnám á háskólastigi	15	12 %
	Framhaldspróf á háskólastigi	34	27 %
	Fædd(ur) og uppalin(n) hér	57	45 %
Tengsl við Seyðisfjörð	Flutti til Seyðisfjarðar fyrir 16 ára aldur	14	11 %
	Flutti til Seyðisfjarðar 16 ára eða eldri	56	44 %
Búseta á Seyðisfirði	Minna en 5 ár	8	6 %
	5-10 ár	10	8 %
	11-20 ár	13	10 %
	21-30 ár	21	17 %
	31 ár eða meira	75	59 %
Ríkisfang	Íslenskt	121	95 %
	Erlent	6	5 %

Tafla 1. Bakgrunnsupplýsingar svarenda.



Dreifing þátttakenda eftir kyni var nokkuð jöfn ef litið er til karlkyns og kvenkyns en einn þátttakandi var kynsegin og var sá flokkur ekki tekinn með í úrvinnslu gagna.

		Karlar	Konur
Kyn		49%	51%
Aldur	18-29 ára	50%	50%
	30-39 ára	47%	53%
	40-49 ára	46%	54%
	50-59 ára	38%	63%
	60-69 ára	54%	46%
	70-79 ára	55%	45%
	80 ára eða eldri	100%	0%
Heimilishagir	Bý ein/n á heimili	52%	48%
	Bý með öðru fólki á heimili	48%	52%
Menntunarstig	Grunnskólapróf eða lægra	48%	52%
	Framhaldsskólastig	64%	36%
	Grunnnám á háskólastigi	29%	71%
	Framhaldspróf á háskólastigi	39%	61%
Tengsl við Seyðisfjörð	Fædd(ur) og uppalin(n) hér	52%	48%
	Flutti til Seyðisfjarðar fyrir 16 ára aldur	43%	57%
	Flutti til Seyðisfjarðar 16 ára eða eldri	46%	54%
Búseta á Seyðisfirði	Minna en 5 ár	43%	57%
	5-10 ár	50%	50%
	11-20 ár	31%	69%
	21-30 ár	57%	43%
	31 ár eða meira	49%	51%
Ríkisfang	Íslenskt	49%	51%
	Erlent	40%	60%

Tafla 2. Bakgrunnsupplýsingar skipt eftir kyni.

Dreifing þátttakenda eftir aldri var ekki eins jöfn og vonast var til en lang flestir (52%) þátttakendur voru á bilinu 50-69 ára. Afar fáir eða aðeins um 17% þátttakenda voru undir 39 ára aldri, en sömuleiðis voru afar fáir, eða 12%, 70 ára og eldri. Ef litið er til menntunar í töflu 1 var dreifing þátttakenda nokkuð góð. Þátttakendur voru flestir ýmist fæddir og uppaldir á Seyðisfirði eða fluttu þangað eftir 16 ára aldur. Aðeins 11% þátttakenda fluttu á Seyðisfjörð sem börn. Flestir þátttakendur, eða 59%, höfðu búið á Seyðisfirði í 31 ár eða lengur. Fáir þátttakendur höfðu búið á Seyðisfirði í minna en 10 ár (18 manns eða 14% þátttakenda). Flestir þátttakendur (77%) búa með öðrum á heimili. Þátttakendur voru jafnframt spurðir hvort þeir hefðu verið á staðnum þegar aurskriður féllu. Flestir eða 113 þátttakendur (90%) voru á staðnum þegar aurskriðurnar féllu.

Tjón, úrlausn tjóna og búsetuáform

Af þeim sem tóku þátt í rannsókninni urðu níu manns (7%) fyrir tjóni á heimili sínu en 115 (91%) sögðust ekki hafa orðið fyrir heimilistjóni, sjá töflu 3. Þá lentu 29 einstaklingar (23%) í því að fasteign í þeirra eigu, umsjá eða notkun varð fyrir tjóni, en 96 (76%) ekki. Þátttakendur voru spurðir að því að hve miklu eða litlu leyti þeir teldu sig hafa fengið úrlausn vegna tjóna sem þeir urðu fyrir vegna aurskriðanna. Flestir (54%) svöruðu „á ekki við“. Um 21% þátttakenda töldu sig hafa fengið úrlausn að litlu eða engu leyti, 17% að einhverju leyti og aðeins 8% töldu sig hafa fengið úrlausn að öllu leyti.

		Fjöldi	Hlutfall
Varst þú staðsett(ur) á Seyðisfirði þegar skriðurnar féllu í desember árið 2020?	Já	113	90 %
	Nei	13	10 %
Varð heimili þitt fyrir tjóni vegna skriðu í desember árið 2020?	Já	9	7 %
	Nei	115	91 %
	Á ekki við	3	2 %
Varð fasteign í þinni eigu eða notkun fyrir tjóni vegna skriðu í desember árið 2020?	Já	29	23 %
	Nei	96	76 %
	Á ekki við	2	2 %
Að hve miklu eða litlu leyti telur þú þig hafa fengið úrlausn þinna mála vegna tjóns, skaða eða hverskonar áhrifa sem aurskriðurnar höfðu í för með sér?	Að engu leyti	10	8 %
	Að litlu leyti	17	13 %
	Að einhverju leyti	22	17 %
	Að öllu leyti	10	8 %
	Á ekki við/vil ekki svara	68	54 %
Hversu líklegt eða ólíklegt er að þú munir flytja frá Seyðisfirði á næstu 5-10 árum?	Mjög líklegt	17	13 %
	Nokkuð líklegt	19	15 %
	Nokkuð ólíklegt	20	16 %
	Mjög ólíklegt	56	44 %
	Veit ekki	14	11 %

Tafla 3. Tjón og úrbætur.

Þátttakendur voru spurðir út í búsetuáform sín (tafla 3), þar sem spurt var hversu líklegt eða ólíklegt væri að þeir myndu flytja frá Seyðisfirði á næstu 5-10 árum. Flestir eða um 44% sögðu það mjög ólíklegt, 16% sögðu það nokkuð ólíklegt, 27% sögðu það nokkuð eða mjög líklegt en um 11% sögðust ekki vita það.

Samheldni (SOC-13 – Sense of Cohesion Scale-13)

Samheldni með SOC-13 er metin út frá heildarskori einstaklings, en skor eru í bilinu 13-91, þar sem hærra skor á SOC-13 bendir til meiri samheldni. Skorun hefur verið skipt upp þannig að skor á bilinu 13-57 stig bendi til lítilar samheldni, skor á bilinu 58-74 bendi til meðal samheldni og skor yfir 75 stigum bendi til mikillar samheldni innan samfélags (Holmfur, Wettergren, Sundberg og Langius-Eklöf, 2015).

Þegar litið var á skor íbúa úr SOC-13 spurningalistanum mátti sjá að svör voru töluvert dreifð þar sem hæsta skor var 91 og lægsta var 21. Meðalskor allra sem kláruðu að svara listanum (N = 128) var 67,85 stig (staðalfrávik [sf] = 16,68). Flestir skoruðu um og yfir meðaltali á listanum en þeir fáu sem skoruðu mjög lágt draga meðaltalið niður, þar sem miðgildi var 72.

	Hlutfall heildar	Konur	Karlar
13-57 Lítil samheldni	24%	20%	28%
58-74 Meðal samheldni	34%	36%	33%
75-91 Mikil samheldni	42%	44%	38%

Tafla 4. Samheldniskor þátttakenda.

Ekki var kynjamunur á heildarskorum SOC-13, þar sem konur skoruðu að meðaltali 69,64 og karlar 69,5. Munur var milli aldurshópa og niðurstöðu á SOC listanum sem var á mörkum þess að teljast marktæk, $F(6, 13,404), 2,831, p=0,053$. Samanburður á milli meðalskora eftir ríkisfangi þátttakenda var erfiður í ljósi þess að aðeins sex þátttakendur af 127 voru með erlent ríkisfang. Þessir einstaklingar mældust með lægri samheldni (53 stig) en þeir sem voru með íslenskt ríkisfang (68,43) en þessi munur var ekki marktækur og varla samanburðarhæfur sökum lágs þátttökuhlutfalls erlendra ríkisborgara.

Ekki voru marktæk tengsl milli heimilisaðstæðna eða menntunar og SOC niðurstöðu og ekki voru marktæk tengsl á milli SOC niðurstöðu og tengsla við Seyðisfjörð eða búsetulengd á staðnum.

Þegar litið er til búsetuáforma íbúa og skora á SOC-13 má sjá tölfræðilega marktækan, $F(4,37.317, 5,745), p < 0,001$, mun á milli hópa eftir því hvort þeir telji líklegt eða ólíklegt að þeir muni flytja burt á næstu 5-10 árum. Þeir sem töldu nokkuð eða mjög ólíklegt að þeir færu burt á næstu 5-10 árum upplifðu meiri samheldni (70,3 og 74,3) en þeir sem töldu mjög eða nokkuð líklegt að þeir myndu flytja (61,8 og 62,9). Þeir sem ekki sögðust vita hvort þeir myndu flytja burt á næstu 5-10 árum voru með lægsta meðalskor á SOC-13 (58,4).

Þegar litið var til meðalskora íbúa á SOC-13 með tilliti til þess að hve miklu leyti fólk hafði fengið úrlausn sinna tjóna vegna aurskriðanna var nokkur munur á milli hópa. Þeir sem töldu sig að einhverju leyti hafa fengið úrlausn tjóna sinna skoruðu hæst á SOC (73), þeir sem töldu sig hafa fengið úrlausn að öllu leyti skoruðu næst hæst (69,1). Þeir sem töldu sig hafa fengið litla eða enga úrlausn vegna tjóna skoruðu svolítið lægra (61,2 og 64). Þessi munur mældist þó ekki tölfræðilega marktækur miðað við marktæktarmörkin, $p < 0,05$. Marktækur munur var á upplifun af samheldni á SOC listanum og niðurstöðu á GHQ12

listanum sem mælir almenna líðan og heilsufar samkvæmt sjálfsmati, $F(2,30.922)$, 31.487, $p < 0.001$.

Niðurstaða á SOC samheldni listanum hefur marktæk tengsl, $F(11,116)$, 3.709, $p < 0.001$, við streitumælingu PSS-4 ef niðurstaðan er notuð sem heildarskor. Ef skoðuð eru tengsl SOC niðurstöðu varðandi samheldni og streituástands samkvæmt PSS-4 þegar flokkað er í tvennt er munurinn ekki marktækur ($p > 0.05$). Slíkt getur gerst og ber að túlka sem svo að almenn líðan og samheldni séu marktækt tengd en þegar breytan PSS-4 er minnkuð niður í tvo hópa tapar hún tölfræðilegum styrk sínum og áhrif hennar og tengsl við samheldni hverfa.

Almenn heilsa og líðan (GHQ-12 – General Health Questionnaire)

Þegar litið er til niðurstaðna úr GHQ-12 er heildarskor reiknað fyrir hvern og einn þátttakanda og geta þau verið á bilinu 0-36. Skor á bilinu 11-12 eru talin eðlileg eða dæmigerð fyrir meðalmanneskjuna. Allt yfir 15 bendir til streitu eða vanlíðanar og allt yfir 20 telst til alvarlegri vanlíðanar.

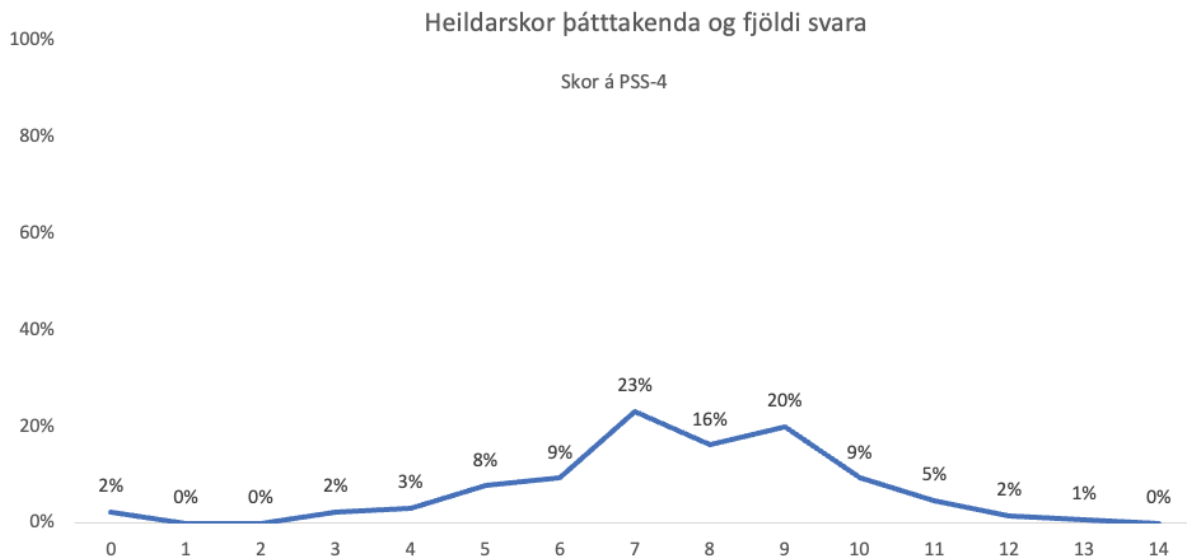
Meðalskor þátttakenda úr GHQ-12 var 13,4 (staðalfrávik = 7,4). Lægsta skor var 2 og það hæsta var 36, á skalanum 0-36. Örlítil kynjamunur reyndist vera á heildarskorum GHQ-12, þar sem konur skorðu að meðaltali hærra, en þessi munur var ekki marktækur miðað við $p < 0,05$. Enginn marktækur munur var á meðalskorum úr GHQ-12 eftir ólíkum hópum eða öðrum svörum þátttakenda.

	Hlutfall heildar	Konur	Karlar
12 og undir Eðlileg streita	62%	61%	62%
13-19 Aukin streita	20%	23%	18%
20 og yfir Alvarleg vanlíðan	18%	16%	20%

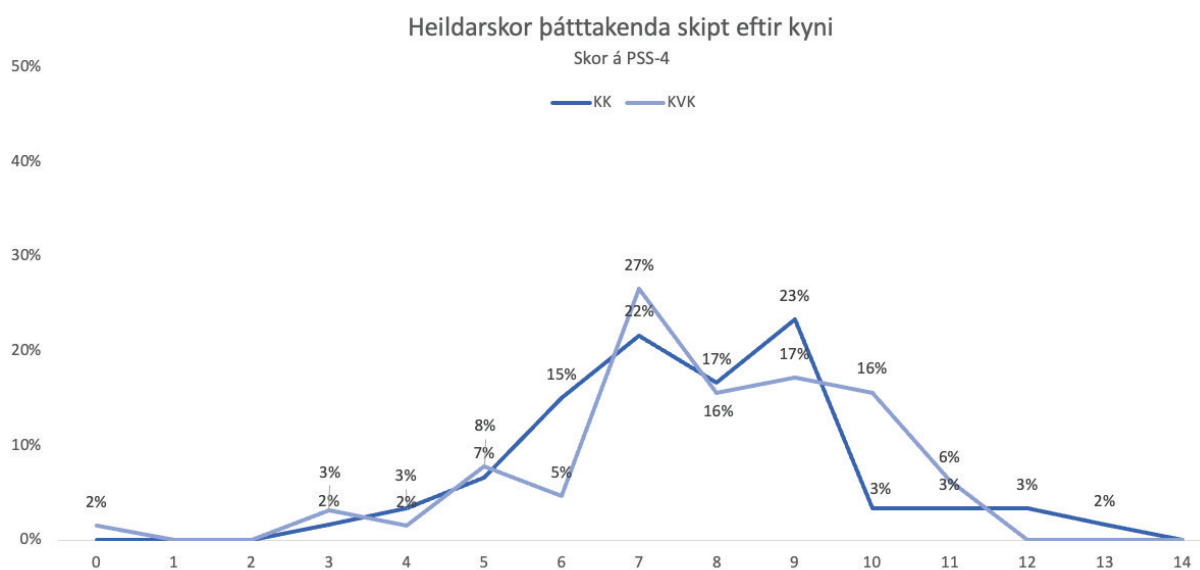
Tafla 5. Almenn heilsa og líðan, hlutfall skora eftir kyni.

Streita (PSS-4 – Percieved Stress Scale)

Skor á PSS-4 skalanum eru á bilinu 0-16, þar sem hærra skor bendir til meiri streitu. Miðað er við að PSS-4 skor ≥ 6 bendi til aukinnar streitu (Malik, o.fl., 2020), en algengt meðalskor í fjölbreyttum úrtökum er um 6 (Vallejo, Vallejo-Slokker, Fernandez-Abascal og Mananes, 2018). Niðurstöður úr spurningalistanum sýndu að meðalskor á PSS-4 var 8,66 (staðalfrávik = 2,34) sem er í takt við meðaltal annarra úrtaka og bendir því til þess að streita íbúa sé í meðallagi. Dreifing svara sýndi að algengasta skorið var 7 (23%), sem bendir til að íbúar hafi upplifað streitu. Alls skorðu 25% þátttakenda 6 eða lægra en 75% skorðu 7 eða hærra. Ef litið er á mynd 3, má sjá dreifingu heildarskora og hlutfall við hvert skor.



Mynd 3. Heildarskor þátttakenda og fjöldi svara.

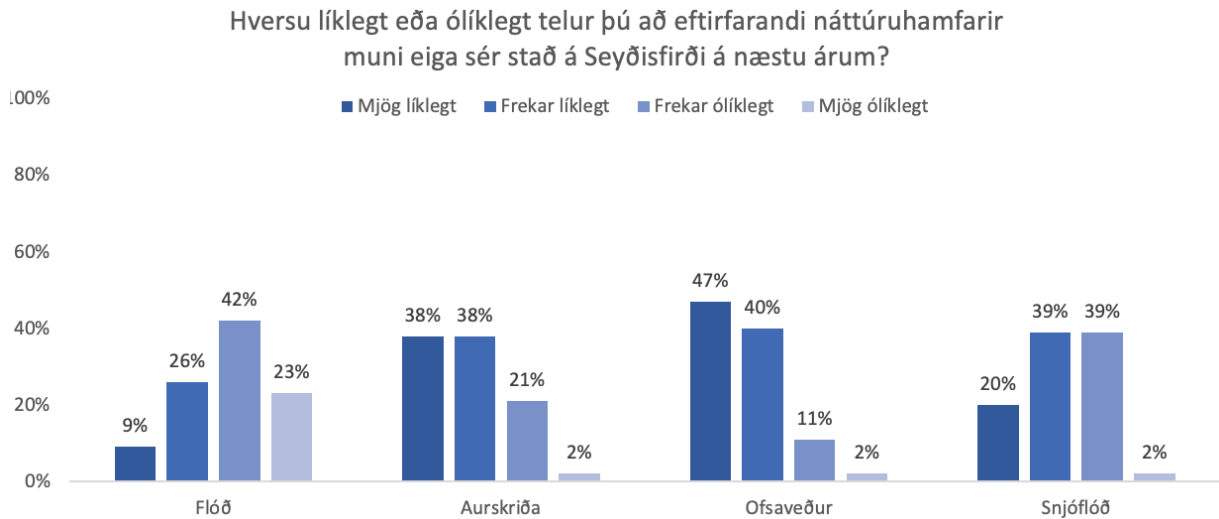


Mynd 4. Heildarskor þátttakenda skipt eftir kyni.

Enginn marktækur munur fannst á milli heildarskora á PSS-4 hjá körlum og konum. Marktækur munur var hins vegar á heildarskori á PSS-4 eftir því hversu líklegt eða ólíklegt íbúar töldu að væri að þeir myndu flytja burt. Þeir sem töldu nokkuð eða mjög líklegt að þeir myndu flytja burt skorðu hærra á PSS-4, en voru þó ekki með hátt meðalskor (7,0-7,41). Þeir sem töldu nokkuð ólíklegt að þeir myndu flytja burt voru með lægsta meðalskorið, um 4,57. Þá er áhugavert að líta til þess að þeir sem vissu ekki hvort þeir myndu flytja burt voru með meðalskor upp á 7,36.

Upplifun af náttúruhamförum, þekking og upplýsingaflæði

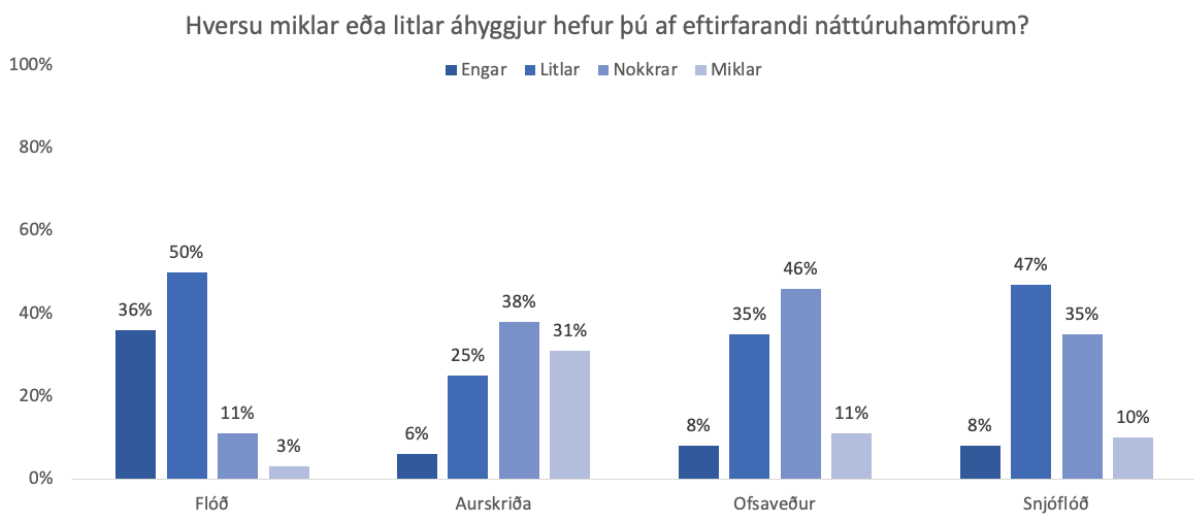
Þátttakendur voru spurðir hversu líklegt eða ólíklegt þeir teldu að tilteknar náttúruhamfarir myndu eiga sér stað á næstu árum á Seyðisfirði. Niðurstöður má sjá hér fyrir neðan.



Mynd 5. Mat þátttakenda á líkum á náttúruhamförum á Seyðisfirði á næstu árum.

Þátttakendur virðast margir telja mjög eða frekar líklegt að aurskriða eða ofsaveður muni eiga sér stað á Seyðisfirði á næstu árum, en það rímar við þær niðurstöður sem fram komu í viðtölum, þar sem íbúar nefndu gjarnan að beðið væri eftir því að restin kæmi niður úr fjallinu. Auk þess nefndu nokkrir viðmælendur breyttan veruleika vegna loftslagsbreytinga, sem bendir til þess að þátttakendur séu vakandi fyrir breyttum veðuráðstæðum og náttúrubreytingum.

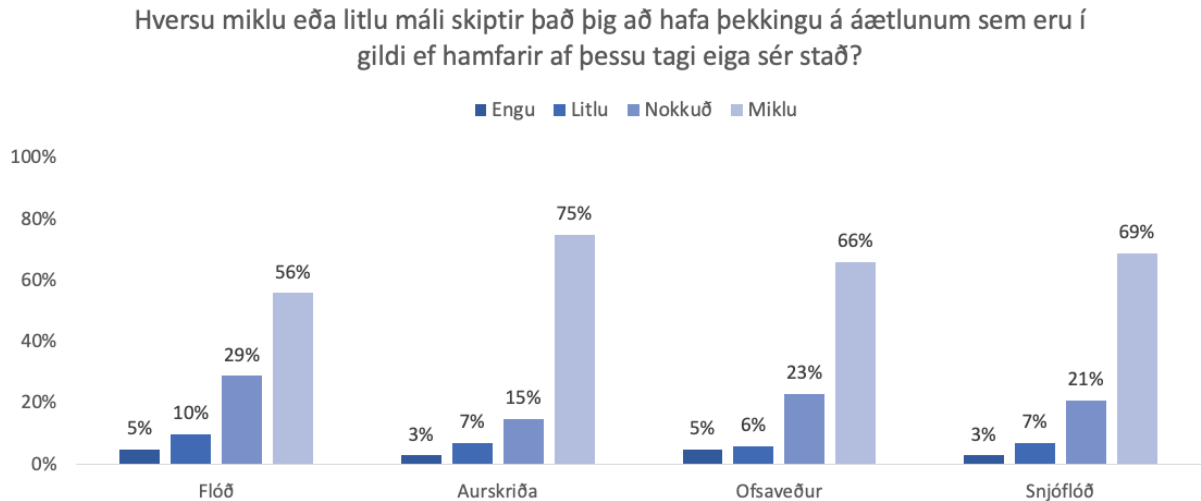
Þá voru þátttakendur spurðir út í það hversu miklar eða litlar áhyggjur þeir hefðu af ákveðnum náttúruhamförum, hversu miklu eða litlu máli það skipti þá að hafa þekkingu á áætlunum sem eru í gildi vegna slíkra hamfara og um þekkingu sína á fyrirbyggjandi aðgerðum vegna slíkra hamfara.



Mynd 6. Mat á áhyggjum sem þátttakendur hafa af tilteknum náttúruhamförum.

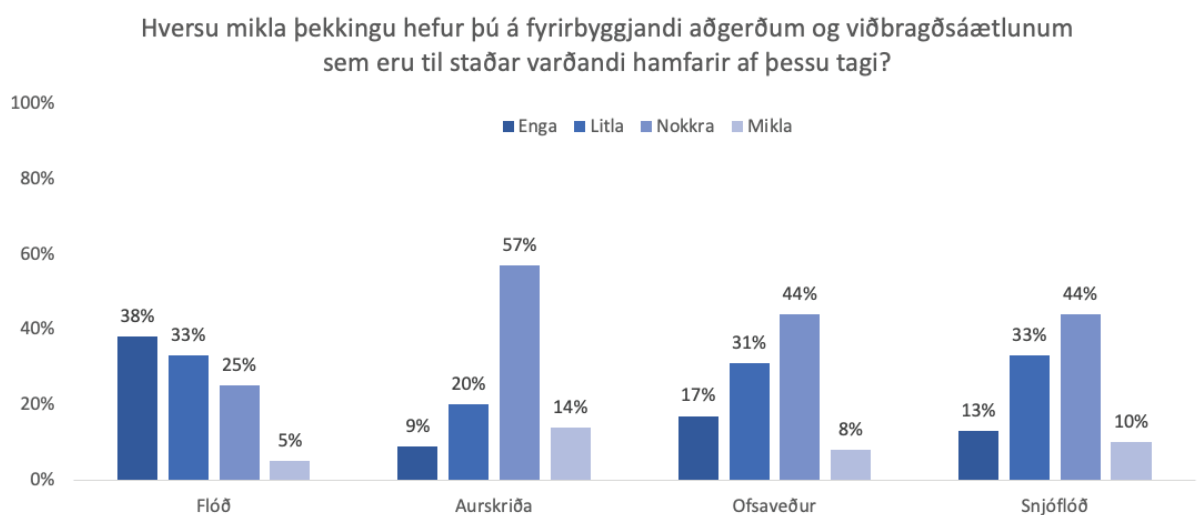


Þátttakendur hafa helst áhyggjur af aurskriðum, þar sem yfir helmingur þátttakenda hafði nokkrar eða miklar áhyggjur af aurskriðum. Langflestir hafa litlar eða engar áhyggjur af flóðum. Rúmur helmingur hefur nokkrar eða miklar áhyggjur af ofsaveðri og flestir hafa litlar eða nokkrar áhyggjur af snjóflóði.



Mynd 7. Mat þátttakenda á þekkingu á áætlunum sem í gildi eru vegna tiltekinna náttúruhamfara.

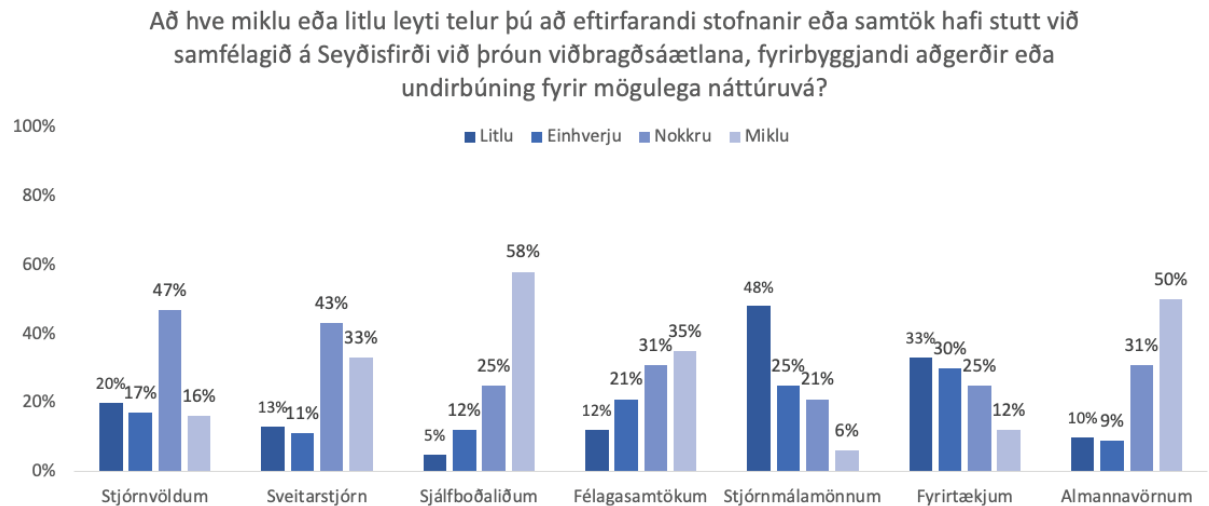
Niðurstöður benda til þess að flestum þyki það skipta máli að hafa þekkingu á áætlunum sem eru í gildi vegna hamfara. Hins vegar eru ekki margir sem telja sig hafa mikla þekkingu á fyrirbyggjandi aðgerðum og viðbragðsáætlunum, þó flestir telji sig nú hafa nokkra þekkingu á aðgerðum vegna aurskriða, ofsaveðurs og snjóflóða. Rétt tæplega helmingur þátttakenda telur sig hafa enga eða litla þekkingu er kemur að ofsaveðri og snjóflóðum.



Mynd 8. Þekking þátttakenda á fyrirbyggjandi aðgerðum og viðbragðsáætlunum vegna tiltekinna náttúruhamfara.

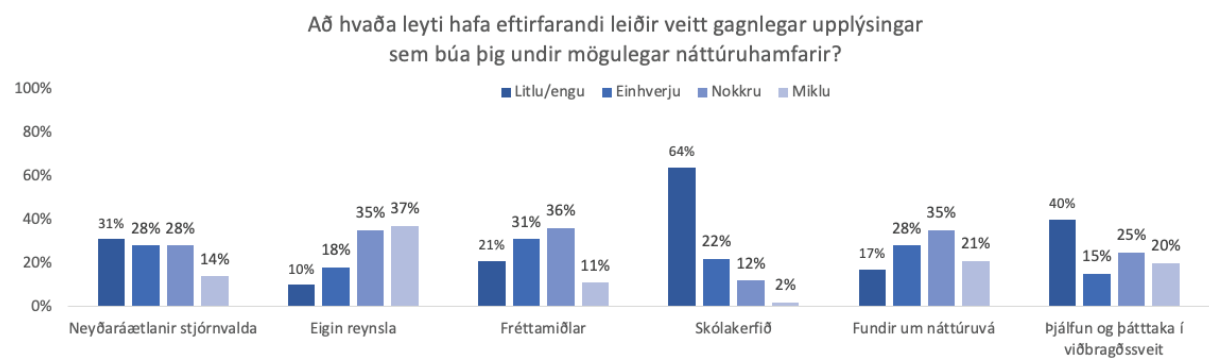


Þátttakendur voru að lokum spurðir út í stuðning og upplýsingagjöf frá mismunandi aðilum eða yfirvöldum. Fyrst var spurt um stuðning stofnana og samtaka við samfélagið á Seyðisfirði við gerð viðbragðsáætlana, fyrirbyggjandi aðgerða og undirbúnings vegna mögulegrar náttúruvá.



Mynd 9. Upplifaður stuðningur þátttakenda frá tilteknum stofnunum/samtökum.

Þá upplifðu svarendur að sjálfbóðaliðar og almannavarnir hefðu stutt að miklu leyti við samfélagið. Álíka margir upplifðu að félagasamtök hefðu stutt við samfélagið að nokkru eða miklu leyti. Þátttakendur upplifðu að sveitarstjórnaryfirvöld og stjórnvöld hefðu stutt að nokkru eða miklu leyti við samfélagið. Þátttakendur upplifðu að litlu eða einhverju leiti stuðning frá stjórnmalámonnum/flokkum og fyrirtækjum.



Mynd 10. Upplýsingaflæði til íbúa eftir tilteknum leiðum vegna mögulegrar náttúruvá.

Þegar litið er til upplýsingaleiða sem geta búið íbúa undir mögulegar náttúruhamfarir þótti íbúum persónuleg reynsla gagnlegust en meirihluti taldi hana hafa gagnast að nokkru eða miklu leyti. Hins vegar hefðu skólar og menntastofnanir aðeins gagnast að litlu eða engu leyti. Svör eru að öðru leyti nokkuð dreifð og virðist því vera afar misjafnt hvaðan íbúum þykja gagnlegar upplýsingar koma.



Umræður

Hér verður farið yfir niðurstöðurnar í ljósi fræðanna og þær metnar byggt á rannsóknar-
spurningunum sem leitast var við að svara. Rannsóknarspurningarnar voru:

- >> Hvaða áhrif hefur samfélagsáfall af völdum náttúruhamfara? Litið verður til lýðfræði, félagslegrar heilsu, öryggisvitundar, búsetuáforma, trausts til yfirvalda, samheldni, áhrifa á líðan, áhrif á velferð fjölskyldna og tengslanet íbúa.
- >> Hvaða þættir mynda félagslega seiglu?
- >> Hvernig nær samfélag aftur jafnvægi eftir náttúruhamfarir? Og hvernig birtist ójafnvægið?
- >> Hvaða aðstæður gera það að verkum að fólk flytur eða flytur ekki þegar samfélags-
áfall verður af völdum náttúruhamfara? Hvernig breytast og þróast ýti-, og togkraftar
í náttúruhamförum? Hvaða kraftar skipta meira máli og hverjir skipta minna máli?

Ljóst er að áhrifin af aurskriðunum eru gríðarleg fyrir íbúa og samfélag á Seyðisfirði. Þessir
atburðir breyttu sýn íbúa á fjöllin og umhverfið. Svo virðist sem fáir hafi flust á brott
hingað til en mögulegt er að fleiri yfirgefi byggðalagið eftir því sem lengra líður frá
atburðum.

Enn hafa margir ekki unnið að fullu úr sínum áföllum og sumum finnst þeir ekki hafa
náð að átta sig almennilega á því áfalli sem þeir urðu fyrir. Ljóst er að stuðningur þarf að
vera áfram til staðar og sýnilegur íbúum.

Seigla íbúa birtist að mörgu leyti í bjartsýni þeirra og baráttuhug fyrir bæinn sinn en
íbúar hafa lagt ýmislegt á sig og sýnt metnað og vilja til uppbyggingar, meðal annars með
mörgum og metnaðarfullum umsóknum í hvatasjóð, sem snýr að atvinnuuppbyggingu.
Sterk samstaða íbúa virðist auka seiglu þeirra.

Flestir eru ánægðir með þann stuðning sem hefur verið veittur, þó margir telji að gera
megi betur. Helst virðist fólk óttast að stuðningurinn sé ekki til framtíðar, en það getur
tekið langan tíma að byggja sig upp eftir áföll af þessu tagi og þess vegna mikilvægt að
stuðningurinn sé til lengri tíma, svo að samfélagið nái jafnvægi á ný.

Mikil óvissa ríkir enn um framtíðarmynd bæjarins, en grípa þarf til frekari aðgerða til
að tryggja öryggi heimila og atvinnulífs, svo fólk upplifi öryggi bæði heima og á vinnu-
stað. Bið eftir hættumati hefur verið löng og erfið en hættumatið er undirstaða þeirra
frankvæmda sem þurfa að fara af stað til þess að skapa aukinn stöðugleika og jafnvægi
í samfélaginu. Mörgum íbúum þykir erfitt að bíða upp á von og óvon eftir því til hvaða
aðgerða verður gripið. Með hættumatinu fá íbúar mikilvæg svör um hvort og hvernig má
verja byggð, hvort hús á hættusvæðum verði örugg og hvar má byggja upp.

Mikilvægt er að fylgst sé með þróun mála á Seyðisfirði, þar sem litið er til þarfa íbúa og hvernig þeim er mætt. Enn fremur að þeir þættir sem fjallað hefur verið um hér séu metnir með reglulegu millibili til þess að skoða langtímaáhrif hamfaranna, rýna betur hvaða þætti þarf að bæta og hvaða þættir gengu vel. Ljóst er að stuðningur við samfélag eftir hamfarir þarf að ná til alla anga samfélagsins og miða að því að styrkja það frá grunni og upp, þar sem sterkur grunnur er forsenda þess að samfélag blómstri. Það er algjört grundvallaratriði að íbúar finni til öryggis, að þeir hafi möguleika á öruggu íbúða- og atvinnuhúsnæði, en þetta eru þættir sem þarf að byrja á að tryggja íbúum á Seyðisfirði, svo að samfélagið nái jafnvægi á ný.

Vert er að kanna áhrif hamfarana á atvinnulíf sérstaklega, en rannsókn þessi benti til að mikil óvissa ríki um stöðu atvinnulífs á Seyðisfirði enn um sinn.

Að mörgu er að huga svo samfélagið nái jafnvægi á ný og seigla íbúa styrkist enn frekar. Mikilvægt er að stuðningur haldi áfram og að yfirvöld haldi áfram að hjálpa íbúum að láta hjólin snúast í samfélaginu á Seyðisfirði.



Heimildir

- Antonovsky, A. (1987). *Unraveling the Mystery of Health: How people manage stress and stay well*. San Francisco: Jossey-Bass.
- Antonovsky, A. (1993). The Structure and Properties of the Sense of Coherence Scale. *Social Science & Medicine*, 36(6), 725-733. Sótt af [https://doi.org/10.1016/0277-9536\(93\)90033-Z](https://doi.org/10.1016/0277-9536(93)90033-Z).
- Antonovsky, A. (1996). The sense of coherence: An historical and future perspective. *Israel Journal of Medical Sciences*, 32, 170-178.
- Collins, A. (2013). Applications of the Disaster Risk Reduction Approach to Migration Influenced by Environmental Change. *Environmental Science & Policy*, 27, 112-125. DOI:10.1016/j.envsci.2012.10.005.
- Cox R.S. og Hamlen, M. (2015). Community Disaster Resilience and the Rural Resilience Index. *American Behavioral Scientist*, 59(2), 220-237 DOI:10.1177/0002764214550297
- Cutter, S. L., Ash, K. D. og Emrich, C. T. (2014) The Geographies of Community Disaster Resilience. *Global Environmental Change*, 29, 65-77. Sótt af <https://doi.org/10.1016/j.gloenvcha.2014.08.005>.
- Cutter, S. L., Barnes, L., Berry, M., Burton, C., Evans, E., Tate, E. og Webb, J. (2008) A place-based model for understanding community resilience to natural disasters. *Global Environmental Change*, 18(4), 598-606. Sótt af <https://doi.org/10.1016/j.gloenvcha.2008.07.013>.
- Edda Björk Thordardóttir, Berglind Guðmundsdóttir, Guðrun Petursdóttir, Unnur Anna Valdimarsdóttir og Arna Hauksdóttir (2018). Psychosocial support after natural disasters in Iceland-implementation and utilization. *International Journal of Disaster and Risk Reduction*, 27, 642-648. Sótt af <https://doi.org/10.1016/j.ijdr.2017.11.006>
- Galambos, C. M. (2005). Natural disasters: Health and mental health considerations. *Health & Social Work*, 30(2), 83-86. doi:<https://doi.org/10.1093/hsw/30.2.83>
- Guðrún Ester Geirsdóttir (2011). Living with natural hazards on the Icelandic South Coast. MA ritgerð í Umhverfis- og auðlindafræði við Háskóla Íslands. Sótt af <http://hdl.handle.net/1946/10163>
- Holmefur, M., Wettergren, L., Sundberg, K. K., og Langius-Eklöf, A. (2015) Measurement properties of the 13-item sense of coherence scale using Rasch analysis. *Qual Life Res*, 24, 1455-1463. <https://doi.org/10.1007/s11136-014-0866-6>
- Jóhannesdóttir, G. and Gísladóttir, G.: People living under threat of volcanic hazard in southern Iceland: vulnerability and risk perception, *Nat. Hazards Earth Syst. Sci.*, 10, 407-420. Sótt af <https://doi.org/10.5194/nhess-10-407-2010>, 2010.
- Pallant, J. F. og Lae, L. (2002). Sense of Coherence, Well-being, Coping and Personality Factors: Further Evaluation of the Sense of Coherence Scale. *Personality and Individual Differences*, 33(1), 39-48. Sótt af [https://doi.org/10.1016/S0191-8869\(01\)00134-9](https://doi.org/10.1016/S0191-8869(01)00134-9).
- Malik AO, Peri-Okonny P, Gosch K, et al. (2020) Association of Perceived Stress Levels With Long-term Mortality in Patients With Peripheral Artery Disease. *JAMA Netw Open*, 3(6). DOI:10.1001/jamanetworkopen.2020.8741

- Margrét Valdimarsdóttir (2000). Byggð Og Náttúruvá: Viðhorf íbúa á Ofanflóðasvæðum Til áhættu og öryggis *Framkvæmdasýsla ríkisins verkbeiðandi*. Náttúrustofa Vestfjarða og Háskóli Íslands. Sótt af <http://hdl.handle.net/1946/23302>
- Mayunga, J.S. (2007) Understanding and Applying the Concept of Community Disaster Resilience: A Capital-Based Approach, USA. Sótt af <https://doi.org/10.1146/annurev.energy.32.051807.090348>
- Vallejo, M. A., Vallejo-Slokker, L., Fernandez-Abascal, E. G. og Mananes, G. (2018) Determining Factors for Stress Perception Assessed with the Perceived Stress Scale (PSS-4) in Spanish and Other European Samples. *Frontiers in Psychology*, 9. Sótt af <https://doi.org/10.3389/fpsyg.2018.00037>
- Tinna Ósk Þórsdóttir (2017). Byggðaðpróun Vestmannaeyja í kjölfar náttúruhamfara. BA-verkefni í Félagsvísindum og byggðafræði frá Háskólanum á Akureyri. Sótt af <http://hdl.handle.net/1946/27935>
- Winderl, T. (2014). Disaster Resilience Measurements Stocktaking of Ongoing Efforts in Developing Systems for Measuring Resilience. *United Nations Development Programme*. Sótt af <http://repo.floodalliance.net/jspui/handle/44111/2285>
- Þorsteinn A. Þorgeirsson (2012). Eldgosavá á Reykjanesskaga. Skynjun og viðhorf íbúa. BS ritgerð til lokaprófs í Verkfræði- og Náttúruvísindum við Háskóla Íslands. Sótt af <http://hdl.handle.net/1946/11912>

