

Byggðaleg áhrif fiskeldis



Byggðastofnun, þróunarsvið ágúst 2017

Sigurður Árnason

Efnisyfirlit

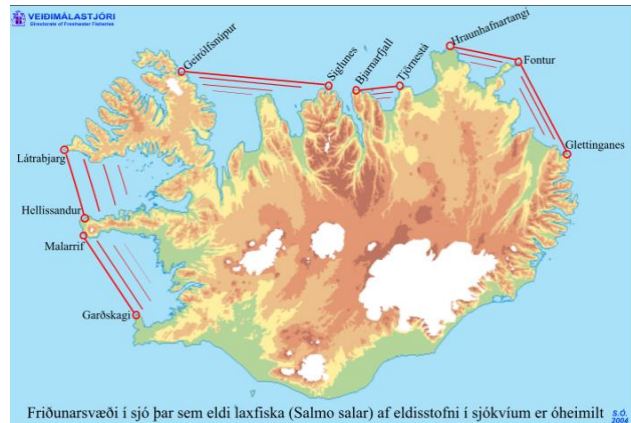
Inngangur	3
Umfang fiskeldis og væntingar	4
Mat sveitarfélaganna.....	7
Áhrif á sveitarfélögin sem stofnanir	7
Um atvinnustig, byggðaþróun og samgöngur	10
Um lög og reglur	13
Lýðfræði svæðanna	16
Samantekt	21
Viðauki 1	24

Inngangur

Fiskeldi, bæði á landi og í sjókvím hefur vaxið á undanförunum árum og fyrirhuguð er stórfelld aukning á næstu árum. Í þessari skýrslu verður sjónum fyrst og fremst beint að hugsanlegum byggðalegum áhrifum þessarar aukningar. Aðallega verður litið til Vestfjarða og Austfjarða þar sem að mest áform eru um sjókvíaeldi.

Með auglýsingu nr. 460/2004 um friðunarsvæði,¹ þar sem eldi laxfiska í sjókvím var skilgreint, var gefið út að helstu sjókvíaeldissvæði landsins yrðu á Vestfjörðum, frá Patreksfirði norður í Ísafjarðardjúp, og á Austfjörðum sunnan við Glettinganes. Að auki er eldi heimilt í Eyjafirði og Öxarfirði.

Nokkuð umfangsmikið landeldi er stundað og fyrirhugað á Reykjanesi og í nágrenni þess. Umfjöllum um áhrif þess á vinnumarkað og byggð á áhrifasvæði þess er ekki tekið með í þessari samantekt þar sem að þau störf sem þar skapast hafa ekki veruleg áhrif á vinnumarkað höfuðborgarsvæðisins og næsta nágrennis þess.



Í lögum um fiskeldi nr. 71/2008² kemur fram að til starfsrækslu fiskeldisstöðva þurfi starfsleyfi Umhverfisstofnunar og rekstrarleyfi frá Matvælastofnun. Hafrannsóknastofnun skal samkvæmt sömu lögum framkvæma burðarþolsmat fyrir sjókvíaeldissvæði og Skipulagsstofnun ákvarða um hvort sjókvíaeldi sé háð mati á umhverfisáhrifum hverju sinni. Ekki verður fjallað sérstaklega um þessi þætti í skýrslunni heldur einungis fjallað um áhrif uppbyggingar í fiskeldi á byggð og sveitarfélögin þar eldi er annað hvort hafið eða fyrirhugað.

Umfjöllun um byggðaleg áhrif fiskeldis áður en það er hafið er erfiðleikum bundið meðan ekki liggur fyrir hversu umfangsmikið eldið verður. Þegar er ljóst að mikill munur er á áformum fiskeldisfyrirtækjanna og tillögum Hafrannsóknastofnunar um hámarkseldi í ákveðnum fjörðum.³ Hvert umfangið verður byggir á leyfum, fjármögnum og seiðaframleiðslu. Að auki geta alltaf komið til ófyrirsjáanlegir utanaðkomandi þættir sem geta breytt heildarmyndinni. Þrátt fyrir þetta verður reynt að varpa ljósi á hugsanlegt umfang fiskeldis, farið yfir mat sveitarfélaga á áhrifum fiskeldis á nærsvæði sín og lýðfræði svæðanna síðastliðin ár. Þá verður reynt að leggja mat á hvaða áhrif aukið fiskeldi getur haft á einstaka byggðir.

¹ Auglýsing nr.460/2004 um friðunarsvæði, þar sem eldi laxfiska (fam.salmonidae) í sjókvím er óheimilt.

² Lög um fiskeldi nr.71/2008 <http://www.althingi.is/lagas/146a/2008071.html>

³ Hafrannsóknastofnun í júlí 2017, Ragnar Jóhannsson, Sigurður Guðjónsson, Agnar Steinarsson og Jón Hlökkver Friðriksson, Áhættumat vegna mögulegrar erfðablöndunar milli eldislaxa og náttúrulegra laxastofna á Íslandi.

Umfang fiskeldis og væntingar

Áform fiskeldisfyrirtækja eru um mikla uppbyggingu í sjókvíaeldi við Ísland á þeim svæðum þar sem það er hugsanlegt miðað við auglýsingu nr. 460/2004.⁴ Óljóst er hve mikið af áformum fyrirtækjanna verða að veruleika þar sem stærstur hluti áformanna er enn í umsóknarferli. Sömuleiðis getur seiðaframleiðsla og fjármögnun eldismassa og annarrar uppbyggingar verið takmarkandi þættir á framleiðslugetu fyrirtækjanna. Þegar horft er til þess hve mörg störf verða til í kringum ákveðið framleiðslumagn í fiskeldi þarf m.a. að horfa til hversu mikið eldisfiskurinn verður unninn og hvort umfangið verði það mikið að hagkvæmt verði að byggja fóður- og kassaverksmiðjur svo dæmi séu tekin. Þá þarf að líta til þess hvort ýmis þjónusta í kringum eldið byggist upp á svæðunum sjálfum eða hvort sú þjónusta verði keypt annars staðar frá og hluti af afleiddum störfum verði þá utan svæðanna sjálfra. Ljóst er því að veruleg óvissa verður í mati á fjölda starfa og áhrif þeirra á íbúafjölda svæðanna.

Þegar lögð eru saman núverandi leyfi, leyfisbeiðnir í umsóknarferli og önnur áform fiskeldisfyrirtækja um sjókvíaeldi er um að ræða um 160.000 tonna ársframleiðslu samkvæmt upplýsingum frá Landssambandi fiskeldisstöðva.⁵ Skipt eftir svæðum yrðu þetta ríflega 40.000 tonn á sunnanverðum Vestfjörðum frá Patreksfirði norður í Arnarfjörð. Ríflega 30.000 tonna framleiðsla frá Dýrafirði norður í Ísafjarðardjúpi. Áform eru um 10.000 tonna eldi í Eyjafirði og um ríflega 75.000 tonn á Austfjörðum frá Seyðisfirði suður í Berufjörð. Taka skal skýrt fram að stærstur hluti þessara áforma eru enn í umsóknarferli.

Í júlí 2017 kom úr skýrsla frá Hafrannsóknastofnun um áhættumat vegna mögulegrar erfðablöndunar milli eldislaxa og náttúrulegra laxastofna á Íslandi.⁶ Í skýrslunni var unnið áhættumat vegna sjókvíaeldis á Vestfjörðum og Austfjörðum. Frumforsenda matsins er að náttúrulegir laxastofnar skaðist ekki. Verði farið að fullu að ráðleggingum Hafrannsóknastofnunar yrði hámarkseldi á frjóum laxi miðað við gefnar forsendur í skýrslunni samkvæmt þessu 20.000 tonn í Patreksfirði og Tálknafirði og 20.000 tonn í Arnarfirði eða samtals 40.000 tonn á sunnanverðum Vestfjörðum. Ekki er mælt með eldi í Ísafjarðardjúpi en gert ráð 10.000 tonna hámarkseldi í Dýrafirði. Á Austfjörðum er lagt til að hámarkseldi verði 6.000 tonn í Berufirði, 15.000 tonn í Fáskrúðsfirði og Reyðarfirði en ekkert eldi verði í Stöðvarfirði. Hámarkseldi var ekki metið í Öndarfirði, Eyjafirði, Seyðisfirði, Mjóafirði og Norðfirði en fram kemur í skýrslunni að ekki hafi verið lagt mat á þá firði þar sem að burðarþol liggur ekki fyrir.

Mikill munur er á áformum fiskeldisfyrirtækjanna og tillagna Hafrannsóknastofnunar um framleiðslu á frjóum laxi. Dæmi eru um að tillögurnar geri ráð fyrir minna eldi en þegar hefur verið heimilað. Minnstu munar á sunnanverðum Vestfjörðum en miklu munar á norðanverðum Vestfjörðum og ljóst að fiskeldisfyrirtæki á því svæði þurfa að endurskoða sín áform frá grunni verði farið að fullu að tillögum Hafrannsóknastofnunar. Einnig munar miklu á Austfjörðum þó að nyrsti hluti hugsanlegs eldissvæðisins hafi ekki verið undir í mati Hafrannsóknastofnunar.

Hafrannsóknastofnun tekur skýrt fram að til viðbótar sé unnt að ala ófrjóan lax. Fram kemur að óhætt sé að ala allt að 61.000 tonna framleiðslu af ófrjóum laxi miðað við núverandi burðarþolsmat til viðbótar þeim 71.000 tonnum af frjóum eldislaxi sem áður hefur verið nefnt.

Ef horft er til Færeyja að þá framleiða Færeyingar um 70-80.000 tonn árlega. Við eldið í Færeyjum störfuðu um 1.000 manns að meðaltali á árinu 2016.⁷ Launakostnaður vegna þessara starfa var um 5,3

⁴ Auglýsing nr.460/2004 um friðunarsvæði, þar sem eldi laxfiska (fam.salmonidae) í sjókvíum er óheimilt.

⁵ Landssamband fiskeldisstöðva, Kristján Davíðsson framkvæmdastjóri, yfirlitstafla.

⁶ Hafrannsóknastofnun í júlí 2017, Ragnar Jóhannsson, Sigurður Guðjónsson, Agnar Steinarsson og Jón Hlökkver Friðriksson, Áhættumat vegna mögulegrar erfðablöndunar milli eldislaxa og náttúrulegra laxastofna á Íslandi.

⁷ Hagstova Færeyja <http://www.hagstova.fo/>

milljarðar íslenskra króna á árinu 2016.⁸ Á árunum 2011-2013 voru að meðaltali framleidd tæplega 76 tonn á hvert ársverk í Færeyjum.⁹ Miðað við það ættu að vera um 130 störf á hver 10.000 framleidd tonn.

Töluverður munur er á mati aðila sem hyggjast hefja sjókvíældi við Ísland um fjölda starfa. Landssamband fiskeldisstöðva áætla að afleidd störf við fiskeldi séu 0,8 störf ofan á hvert eitt starf.¹⁰ Það þýðir rúmlega 100 störf á hver 10.000 framleidd tonn eða samtals 230 bein og afleidd störf. Ísafjarðarbær gerir ráð fyrir fyrir 144 störfum á hver 10.000 framleidd tonn og einu afleiddu starfi fyrir hvert beint starf eða 288 störf samtals. Fram kemur hjá Fjarðabyggð að mismunandi sé hvað eldisfyrirtækin áætli að mörg störf verði til við uppbyggingu fiskeldis á svæðinu. Annars vegar er áætlun sem gerir ráð fyrir 120 störfum á hver 10.000 tonn sem er nálægt rauntölum frá Færeyjum og hins vegar áætlun sem gerir ráð fyrir um 50 störfum á hver 10.000 tonn. Varðandi afleidd störf notar Fjarðabyggð viðmiðunina frá Landssambandi fiskeldisstöðva.

Ef miðað er við 130 bein störf á hver 10.000 framleidd tonn og að afleidd störf af þeirri framleiðslu séu um 100 og að 2,4 íbúar¹¹ fylgi hverju starfi má gera ráð fyrir að um 560 íbúar hefðu afkomu af fiskeldi og afleiddum störfum. Erfitt er að áætla meðallaun en hér verður gert ráð fyrir 500 þúsund kr. heildarlaunum á fullvinnandi einstakling á mánuði.¹² Heildarlaunagreiðslur á bein störf af 10.000 tonna framleiðslu yrðu þá 780 milljónir kr. á ári. Útsvarsprósenta flestra sveitarfélaga þar sem stefnt er að fiskeldi er 14,52%¹³ og útsvarstekjur til sveitarfélaga því um 106 milljónir kr. ári af 10.000 tonna framleiðslu. Af afleiddum störfum gætu útsvarstekjur numið um 85 milljónum miðað við sömu framleiðslu en gera verður ráð fyrir að einhver hluti afleiddra starfa verði til utan helstu fiskeldissvæða. Landssamband fiskeldisstöðva gerir ráð fyrir því að árið 2020¹⁴ verði framleiðsla eldisfisks komin í 40.000 tonn sem myndi þýða að útsvarstekjur sveitarfélaga gætu numið 760 milljónum kr. miðað við gefnar forsendur. Til viðbótar við aukið útsvar má gera ráð fyrir auknum fasteignagjöldum, bæði vegna nýrra fasteigna og hækkunar fasteignaverðs og aukinna tekna hafnarsjóða vegna aukinna umsvifa.

Hugsanleg áhrif fiskeldis		
Framleidd tonn	10.000	40.000
Bein störf	130	520
Afleidd störf	104	416
Íbúar með afkomu af fiskeldi	562	2.246
Launagreiðslur millj.kr.		
Bein störf	780	3.120
Afleidd störf	624	2.496
Útsvarstekjur millj.kr.		
Bein störf	106	426
Afleidd störf	85	341
Útflutningsverðmæti milljarðar kr.		
4,50 evrur á kg.	5,4	21,7
6,00 evrur á kg.	7,2	29,0
7,00 evrur á kg.	8,5	33,8
8,00 evrur á kg.	9,7	38,7

Undanfarið ár¹⁵ hefur mánaðarverð á kíló á eldislaxi verið á bilinu 6-8 evrur en árið þar á undan var verðið á bilinu 4,5-6,8 evrur pr.kíló.¹⁶ Uppreiknað útflutningsverðmæti miðað við síðastliðið ár á 10.000

⁸ Hagstofa Færeyja <http://www.hagstofa.fo/> 334,5 milljónir DKK á genginu 16,01.

⁹ Shiran Þórisson, Atvinnuþróunarfélag Vestfjarða, Hagræn áhrif af laxeldisuppbyggingu á Vestfjörðum.

¹⁰ Landssamband fiskeldisstöðva, <http://www.lf.is/is/nokkrar-stadreyndir-um-fiskeldi-a-islandi/>

¹¹ Í skýrslu Shirans Þórissonar, Hagræn áhrif af laxeldisuppbyggingu á Vestfjörðum er gert ráð fyrir 2,45 íbúum á hvert beint starf.

¹² Í skýrslu Shirans Þórissonar, Hagræn áhrif af laxeldisuppbyggingu á Vestfjörðum er gert ráð fyrir 453 þúsundum kr. á hvert starf. Uppreiknað miðað við hækkun launavísitölu myndi það gera 535 þúsund kr. á hvert starf á mánuði.

¹³ Samband sveitarfélaga <http://www.samband.is/verkefning/fjarmal-sveitarfelaga/tekjustofnar-sveitarfelaga/utsvar/>

¹⁴ Landssamband fiskeldisstöðva <http://www.lf.is/is/nokkrar-stadreyndir-um-fiskeldi-a-islandi/>

¹⁵ Síðasta liðið ár miðast við júní 2016-júní 2017 og árið þar á undan júní 2015-júní 2016.

¹⁶ <http://www.indexmundi.com/commodities/?commodity=fish&months=60¤cy=eur>

tonnum gæti því numið um 60-80 milljónum evra en 45-68 milljónir evra ef miðað er við verðið árið þar á undan. Útflutningsverðmæti gæti því verið á bilinu 5,4-9,7 milljarða íslenskra króna miðað við þessar forsendur.¹⁷ Útflutningsverðmæti árið 2020 miðað við að áðurnefnd áætluð 40.000 tonn verði framleidd gætu því munið 22-39 milljörðum kr. miðað við núverandi gengi.

Verð á eldislaxi í evrum pr.kg. júní 2012-júní 2017



¹⁷ Miðað við gengi 120,80 ISK á 1 evru.

Mat sveitarfélaganna

Ef áætlanir ganga eftir, þó ekki verði nema að takmörkuðu leyti, mun aukið fiskeldi hafa veruleg áhrif á þau samfélög sem næst eru. Atvinnuvega- og nýsköpunarráðuneytið (starfshópur um stefnumótun í fiskeldi) kallaði með bréfi eftir álitum sveitarfélaga um hvaða áhrif fiskeldi hefði haft eða væri líklegt til að hafa á stöðu viðkomandi sveitarfélags, um áhrif á atvinnustig, byggðaþróun og samgöngur á svæðinu og viðhorf sveitarfélaganna til regluverks um fiskeldi.¹⁸ Spurningalistann má sjá í viðauka 1. Umfjöllunin hér á eftir byggir á svörum Tálknafjarðarhrepps, Vesturbyggðar, Ísafjarðarbæjar, Bolungarvíkurkaupstaðar, Grýtubakkahrepps, Seyðisfjarðarkaupstaðar, Fjarðabyggðar og Djúpavogshrepps.¹⁹

Svör sveitarfélaganna bera glögg með sér að fiskeldi er mjög mis langt á veg komið innan þeirra og að aðstæður eru nokkuð breytilegar. Ýmsa sameiginlega þætti má þó greina eins og t.d. skort á húsnæði sem gjarna er rakin til misvægis byggingakostnaðar og söluverðmætis eigna á markaði. Þá telja þau öll mikilvægt að sveitarfélögin eigi aðkomu að útgáfu starfsleyfa til fiskeldis innan marka sveitarfélaganna og að mikilvægt sé að settur sé skýr rammi um skipulag strandsvæða þannig að starfsemi fiskeldisfyrirtækja í sjó sæti sömu lögum og reglum og önnur atvinnustarfsemi innan marka sveitarfélaganna.

Áhrif á sveitarfélögin sem stofnanir

Hefur fiskeldi haft áhrif á beinar og óbeinar tekjur og gjöld sveitarfélagsins? Hver er breyting vegna einstakra liða?

Í Vesturbyggð og Tálknafjarðarhreppi hefur orðið aukning í útsvarstekjum og hafnargjöldum vegna aukinna umsvifa í fiskeldi. Í Vesturbyggð hillir í viðsnúning í rekstri hafnarsjóðs eftir erfið rekstrarár. Í Tálknafjarðarhreppi er nokkur fjöldi fólks tímabundið vegna uppbyggingar á tveimur seiðaeldisstöðvum.

Í Ísafjarðarbæ er gert ráð fyrir að fjölgun starfa hafi bein áhrif á útsvarstekjur sveitarfélagsins. Gert er ráð fyrir að þær tekjur fari í útgjöld og fjárfestingar við sjálfbærni sveitarfélagsins, uppbyggingu innviða vegna fleiri íbúa, byggingu leikskóla, skóla o.fl. Þá er gert ráð fyrir verulegum nýbyggingum á Suðurtanga á Ísafirði í tengslum við uppbygginguna. Gert er ráð fyrir að gatnagerðargjöld vegna þeirra framkvæmda geti numið 330 milljónum kr. og fasteignagjöld af þeim muni nema um 90 milljónum kr. á ári. Í Bolungarvík er eitt starf við undirbúning fiskeldis í sveitarfélaginu.

Í Grýtubakkahreppi eru áhrifin engin svo heitið geti og í Seyðisfirði hefur ekki verið eldi undanfarið. Fjarðabyggð hefur haft óverulegar tekjur af fiskeldi enn sem komið er og kostnaður sveitarfélagsins einnig verið óverulegur en hann skiptist í megindráttum í lögfræðikostnað, kynningarkostnað og kostnað vegna umsagnargerðar. Djúpavogshreppur hefur notið aukinna tekna í formi hafnargjalda og útsvars.

¹⁸ Svörum við spurningunum „Hefur orðið breyting á fólksfjölda og fastri búsetu í sveitarfélaginu vegna fiskeldis?“ og „Hefur fiskeldi haft áhrif á byggðaþróun?“ er sleppt í þessari umfjöllun en vísað er í sérstakan kafla um lýðfræðilegar breytingar.

¹⁹ Send voru út bréf á 31 sveitarfélag þ.e. öll sveitarfélög sem að voru með skráða fiskeldisstarfsemi. Tekið skal fram að ekki var sent út bréf á Fjallabyggð þar sem að þar var ekki skráð fiskeldisstarfsemi. Heimtur á svörum voru frekar lélegar.

Hefur sveitarfélagið ráðist í verkefni sem tengjast uppbyggingu innviða eða skipulagsmálum vegna fiskeldis og hvert var/er umfangið? Ef svo er hvernig hafa slík verkefni verið fjármögnuð? Gerir sveitarfélagið ráð fyrir að þörf verði á slíkum verkefnum á næstu árum og hvert er áætlað umfang þeirra?

Í Tálknafjarðarhreppi hefur verið unnið nýtt aðal- og deiliskipulag fyrir íbúðabyggðina auk skipulagsvinnu vegna hafnarsvæðisins og uppbyggingar tveggja seiðaeldisstöðva. Í Vesturbyggð hefur sömuleiðis verið farið í skipulagsvinnu vegna fiskeldis s.s. deiliskipulög fyrir athafnasvæði, breytingar á aðalskipulagi því tengt og minniháttar endurbætur á hafnarmannvirkjum. Umfang þessa hleypur á nokkrum milljónum króna og hefur verið fjármagnað úr rekstri sveitarfélagsins.

Ísafjarðarbær hefur unnið nýtt deiliskipulag sem miðast við þarfir fyrirtækja í fiskeldi og annars iðnaðar á Suðurtanga á Ísafirði. Gert er ráð fyrir að lengja hafnarkant við Sundabakka á Ísafirði um 300 metra, fara í dýpkunarframkvæmdir og er áætlaður kostnaður um 1,5 milljarður kr. en framkvæmdum þarf að vera lokið árið 2021. Fram kemur að sveitarfélagið hefur ekki fengið vilyrði um aðkomu ríkisins vegna hluta þess í framkvæmdunum. Ef áætlanir fiskeldisfyrirtækjanna ganga eftir kallar það á skipulagsvinnu vegna fjölgunar íbúða. Verið er að huga að fjölgun leikskólaplássna. Í Bolungarvík er hafinn undirbúningur að framkvæmdum við hafnarsvæðið í bænum en hluti þeirra framkvæmda mun gagnast fiskeldisfyrirtækjum.

Grýtubakkahreppur hefur ekki aðhafst neitt vegna væntanlegs fiskeldis í Eyjafirði. Seyðisfjarðarkaupstaður hefur ekki ráðist í verkefni tengd fiskeldi og ekki eru áætlanir um slíkt. Í svari bæjarins segir að vera kunnir að upp komi mál til umfjöllunar og skipulagsgerðar vegna tveggja matstillagna um fiskeldi í Seyðisfirði. Djúpavogshreppur hefur ekki ráðist í verkefni tengd auknu fiskeldi en það er hins vegar fyrirsjáanlegt en umfang ekki vitað.

Í Fjarðabyggð er enn sem komið er lítil eða engin uppbygging innviða eða skipulagsvinnu vegna fiskeldis. Óljóst er með þörf þar sem endanlegt staðarval vinnslustöðvar liggur ekki fyrir og óljóst hvort hún verður í sveitarfélaginu. Sú fjárfestingarþörf sem gæti myndast, til skemmri tíma litið, í innviðum og skipulagsvinnu lýtur aðallega að hafnarframkvæmdum, lóðaframkvæmdum, fráveitukerfi, vatnsveitu, skólmannvirkjum o.fl. Sé miðað við 60.000 tonna vinnslustöð hleypur kostnaðurinn á hundruðum milljóna kr. Sveitarfélagið leggur áherslu á að sveitarfélögunum verði markaðir tekjustofnar af fiskeldi svipað og gert er í Noregi og Skotlandi.

Hefur verkefnum vegna fiskeldis verið sinnt í samvinnu við aðra aðila s.s. önnur sveitarfélög, atvinnuþróunarfélög o.þ.h.?

Atvinnuþróunarfélag Vestfjarða hefur komið að undirbúningi vegna aukinna umsvifa í fiskeldi í Tálknafjarðarhreppi, s.s. við verkefnisstjórn við byggingu iðngarða á hafnarsvæðinu, áformum um ýmsa þjónustu og stoðgreinar fyrir fiskeldi sem sum hver urðu að veruleika á Bíldudal eftir sameiningu Fjarðarlax og Arnarlax. Sömuleiðis hefur Atvinnuþróunarfélag Vestfjarða komið að málum í Vesturbyggð með einstaka verkefni. Í farvatninu eru frekari verkefni vegna innviðagreininga og staðarvalsgreininga. Þá hefur Vesturbyggð verið í sambandi við sveitarfélög á Austurlandi, Fjarðabyggð og Djúpavogshrepp, til að ræða sameiginleg hagsmunamál sveitarfélaganna. Vesturbyggð leitaði til ríkisins um stuðning við uppbyggingu á iðnaðarsvæði við Bíldudals og fékkst samtals 100 milljón kr. stuðningur af fjárlögum 2015 og fjárukalögum 2014.

Ísafjarðarbær hefur unnið með Atvinnuþróunarfélagi Vestfjarða og mikil samvinna hefur verið innan Fjórðungssambands Vestfirðinga m.a. vegna vinnu við nýtingaráætlun fyrir strandsvæði Vestfjarða.

Nýtingaráætlun fyrir Arnarfjörð liggur fyrir. Hafin er vinna við samskonar áætlun fyrir Ísafjarðardjúp og Jökulfirði en fjármagn hefur ekki fengist til verksins frá ríkisvaldinu sem fer með skipulagsvaldið. Bolungarvíkurkaupstaður hefur m.a. í samvinnu við Fjórðungssamband Vestfirðinga unnið að undirbúningi fiskeldis með umfjöllun um skipulag á haf- og strandsvæðum.

Fjarðabyggð hefur ekki haft samvinnu við aðra aðila enn sem komið er. Þó hefur verið leitað upplýsinga og ráðgjafar hjá Vesturbyggð eins og áður hefur komið fram. Sveitarfélagið telur æskilegt að sveitarfélög með fiskeldi hafi með sér meira samstarf en nú er, s.s. í tengslum við strandsvæðanytjar, framtíðarfyrirkomulag skipulagsmála, gjaldtöku af sjávarnytjum vegna innviðauppbýggingar og innviðauppbýggingar vegna sameiginlegra atvinnusvæða. Djúpavogshreppur hefur aðeins verið í óformlegu samráði við aðra aðila.

Má rekja fjölgun starfa hjá þjónustustofnunum eða stjórnsýslu sveitarfélagsins til fiskeldis s.s. í stoðþjónustu, menntastofnunum o.fl.? Hafa orðið breytingar á þjónustustigi við íbúa sveitarfélagsins vegna fiskeldis eða eru þær fyrirhugaðar?

Í Tálknafjarðarhreppi byggja sextán fjölskyldur afkomu sína á fiskeldi. Níu af þeim eru með samtals 19 börn á grunnskólaaldri en í leik- og grunnskóla Tálknafjarðar eru samtals 56 börn.²⁰ Í sveitarfélaginu er fyrirhugað að byggja upp hitaveitu sem lækka mun húshitunarkostnað á staðnum. Í Vesturbyggð hefur orðið lítilsháttar fjölgun á starfsfólki vegna fjölgunar í leik- og grunnskólum. Þá hefur sveitarfélagið ráðið verkefnastjóra samfélagsuppbyggingar vegna aukinna verkefna í tengslum við vaxandi atvinnustarfsemi og innviðauppbýggingu. Vegna fjölgunar íbúa á Bíldudal er unnið að stækkun íþróttahúss og bætt hefur verið við lengri viðveru grunnskólabarna til að koma til móts við fjölskyldufólk. Á Patreksfirði hefur leikskólalássur verið fjölgað með viðbyggingu en þörf er á fleiri leikskólalássum. Íþróttafulltrúi hefur verið ráðinn til að samræma íþróttastarf á svæðinu. Þá er í gangi tilraunaverkefni með almenningssamgöngur á sunnanverðum Vestfjörðum í samvinnu sveitarfélaganna og fleiri aðila.

Ísafjarðarbær hefur beitt sér fyrir að uppbygging ríkisins á sviði rannsókna, menntunar og starfsemi eftirlitsstofnana vegna fiskeldis verði á Vestfjörðum. Sveitarfélagið telur slíkt vera í takti við uppbyggingu fiskeldis á Vestfjörðum og stofnanaumhverfi sem er nú þegar til staðar á svæðinu. Bent er á að alþjóðlegt meistaranám í haf- og strandsvæðastjórnun í Háskólasetri Vestfjarða sé góður grunnur til að byggja á. Fram kemur að sveitarfélagið telji að fjölgun verði í störfum í heilbrigðisþjónustu og í leik- og grunnskólum þegar fiskeldi verður komið af stað. Gert er ráð fyrir að aukning verði í umsvifum í verslun og þjónustu vegna fjölgunar íbúa. Í Bolungarvík hefur ekki orðið breyting en búist við aukningu þegar fiskeldið hefst en til skoðunar er stækkun leikskóla o.fl.

Í Fjarðabyggð hefur ekki orðið fjölgun starfa hjá sveitarfélaginu enn sem komið er. Fyrirsjáanlegt er að það verður að fjölga starfsmönnum í grunn- og stoðþjónustu í stærstu bæjarkjörnum sveitarfélagsins gangi áætlanir eftir. Gerist það mun áskorun sveitarfélagsins verða að viðhalda núverandi þjónustustigi m.a. vegna þess að ekki er tryggt að tekjur af fiskeldi hrökkvi til.

²⁰ Íbúum á Tálknafirði fækkaði verulega, sérstaklega yngra fólki við lokun fiskvinnslu Þórsbergs. Aukin umsvif í fiskeldi hafa því viðhaldið a.m.k. einhverjum störfum við skóla sveitarfélagsins.

Um atvinnustig, byggðapróun og samgöngur

Hvert er atvinnustig í sveitarfélaginu og hvaða breytingar hafa átt sér stað með tilkomu fiskeldis? Hefur atvinnutækifærum og heilsársstörfum fjölgað?

Fiskvinnsla Þórsbergs ehf. á Tálknafirði lokaði haustið 2015 og töpuðust við það yfir 40 störf. Hefði laxeldið ekki komið til væri staða sveitarfélagsins mun lakari en hún er. Í Vesturbyggð er atvinnustig nokkuð hátt og störfum hefur fjölgað mikið en í stærsta fiskeldisfyrirtækinu í Vesturbyggð starfa nú um 100 manns. Um er að ræða fjölbreytt störf, heilsársstörf bæði á sjó og í landi. Sérstaklega er tekið fram að störfum háskólamenntaðra, kvenna og störfum millistjórnenda hefur fjölgað.

Í svari Ísafjarðarbæjar kemur fram að ekki sé gagnlegt að ræða um atvinnustig í Ísafjarðarbæ þar sem atvinnuleysi mælist alltaf lítið þar sem atvinnulausir flytji annað. Núverandi fiskeldi, þó í takmörkuðum mæli sé, hefur væntanlega átt þátt í því að fólksfækkun hefur stöðvast. Atvinnuástand í Bolungarvík hefur verið nokkuð stöðugt undanfarin misseri en atvinna er einsleit. Fiskeldi gætið aukið fjölbreytni starfa.

Skortur er á starfsfólki í Grýtubakkahreppi eins og staðan er í dag. Atvinnustig á Seyðisfirði er samkvæmt svari bæjarins nokkuð gott en fólk vantar í störf á nokkrum vinnustöðum. Atvinnustig í Fjarðabyggð er hátt. Atvinnuleysi er lítið og spurn eftir vinnuafli er á mörkum umframeftirspurnar. Þegar hefur verið ráðið í 10 störf sem tengjast fiskeldinu í Fjarðabyggð. Að gefnum ákveðnum forsendum gæti þeim fjölgað í 430 á næstu fimm árum segir í svari sveitarfélagsins. Atvinnustig á Djúpvavogi er gott. Störfum hefur fjölgað í tengslum við fiskeldi og einnig í þjónustugreinum.

Hvernig er staðan á fasteignamarkaði innan sveitarfélagsins? Hefur sveitarfélagið þurft að bregðast við með byggingu eða skipulagningu íbúða- og atvinnuhúsnæðis innan sveitarfélagsins.

Í Tálknafjarðarhreppi er mikil eftirspurn eftir húsnæði og nokkuð mikil hreyfing á íbúðamarkaði og hefur íbúðaverð hækkað nokkuð. Meðalverð íbúðahúsnæðis á Vestfjörðum er um 85 þúsund kr. á fermetra en fermetraverð er nú um 115 þúsund krónur á Tálknafirði. Sveitarfélagið stóð að byggingu parhúss árið 2016 og reiknað er með að hefja byggingu annars parhúss á þessu ári. Í Vesturbyggð skortir íbúðarhúsnæði og erfitt fyrir nýja íbúa að finna húsnæði. Við þessu hefur verið brugðist með því að veita afslætti af gatnagerðargjöldum auk þess sem lóðaverð er afar lágt. Nýtt iðnaðarsvæði hefur verið skipulagt á Bíldudal og lausar lóðir eru fyrir atvinnustarfsemi á Patreksfirði. Lausar íbúðahúslóðir eru til staðar en eftirspurn eftir þeim lítill vegna mismunar á byggingarkostnaði og söliverðs fasteigna þó svo að fasteignaverð hafi hækkað allnokkuð undanfarið.

Ísafjarðarbær telur að margt bendi til þess að skortur sé á meðalstórum íbúðum í sveitarfélaginu en byggingarleyfum hefur verið að fjölga en lítið framboð er á íbúðum á sölu. Miðað við áætlaða aukningu beinna og óbeinna starfa vegna fiskeldis telur sveitarfélagið að bregðast þurfi fljótt við svo unnt verði að mæta eftirspurn eftir íbúðarhúsnæði. Fasteignamarkaður á Bolungarvík hefur verið stöðugur en verið er að skoða hver hugsanleg áhrif á íbúðafjölgun verði þegar fiskeldi hefst og hvernig sveitarfélagið getur brugðist við því.

Ef af uppbyggingu í fiskeldi verður mun það kalla á fólksflutninga í sveitarfélagið og á byggingu íbúðarhúsnæðis segir í svari Grýtubakkahrepps. Á Seyðisfirði er vöntun á íbúðarhúsnæði. Mikill munur er á stofn- og markaðsverði fasteigna. Verið er að huga að mögulegum hentugum lausnum vegna skorts á íbúðarhúsnæði og horft í því sambandi til nýrra laga um almennar íbúðir. Lausnir í þeim lögum eru

Þó annmörkum háðar til mæta þeirri þörf sem er fyrir hendi. Skortur er á íbúðarhúsnæði á Djúpavogi. Deiliskipulag og lóðir eru til staðar og í boði eru húsbýggingarstyrkir.

Í Fjarðabyggð er staða fasteignamarkaðar viðundandi og eignir í ágætu ástandi seljast frekar hratt. Veikileiki markaðarins er að umtalsverður munur er á byggingarkostnaði og markaðsverði sem stendur nýbyggingum fyrir þrifum. Sömuleiðis dregur hár viðhaldskostnaður úr vilja fólks til að gera gamalt húsnæði upp. Virkur leigumarkaður gegnir lykilhlutverki í byggðaþróun í sveitarfélaginu. Íbúafjölgun síðustu ára hefur aukið spennu á fasteignamarkaði og myndað umframeftirspurn. Það leiðir af sér að sveitarfélagið gæti þurft að endurskoða stefnu sína í húsnæðismálum samfara aukinni atvinnuuppbyggingu svo sem með tilliti til mögulegrar uppbyggingu leiguhúsnæðis og/eða félagslegs húsnæðis. Svigrúm er til nýbygginga í Fjarðabyggð en umtalsverður fjöldi af tilbúnum lóðum er í sveitarfélaginu þar sem að gatnagerð er lokið ásamt grunnveitum á öllum helstu þéttbýlisstöðum samtals um 170 lóðir. Þar af eru 90 á Reyðarfirði.

Er þörf á uppbyggingu á samgöngumannvirkjum, s.s. vegum, höfnum og flugvöllum vegna aukinna umsvifa í fiskeldi?

Á sunnanverðum Vestfjörðum er talin þörf fyrir vegabætur m.a. vegna aukinna þungaflutninga og að tengja þurfi Vestfirði saman með heilsárvegi. Í gangi er tilraunverkefni sveitarfélaganna á sunnanverðum Vestfjörðum o.fl. á svæðinu um almenningssamgöngur. Þá telur Vesturbyggð að þörf sé á uppbyggingu á hafnarmannvirkjum og aðstöðu við þau. Þá telur sveitarfélagið að líklega þurfi flugvöllurinn að stækka með auknum umsvifum auk þess sem bæta þarf samkeppnishæfni svæðisins með lagningu ljósleiðara og tryggja raforkuöryggi.

Áherslur Ísafjarðarbæjar snúa að hafnarmannvirkjum við Sundabakka eins og áður sagði. Bærinn leggur áherslu á að fundið verði nýtt flugvallarstaði í stað Ísafjarðarflugvallar til að auka nýtingu vallarins og telur nauðsynlegt að íhuga hvort ekki sé skynsamlegt að staðsetja alþjóðaflugvöll á Vestfjörðum í ljósi framtíðarþarfa fiskeldis og sjávarútvegs. Þá telur bærinn að styrkja þurfi þjóðvegakerfið í ljósi aukinna þungaflutninga sem fara munu um þjóðvegi landsins gangi áform um fiskeldi eftir. Í Bolungarvík er hafin undirbúningsvinna að þarfagreiningum með fyrirtækjum í fiskeldi o.fl. vegna uppbyggingar í og við Bolungarvíkurhöfn m.a. með lengingu viðlegukants í höfninni vegna áforma um fiskeldi í Ísafjarðardjúpi.

Ef stórfellt eldi verður í Eyjafirði sem þjónustað yrði frá Grenivík má reikna með einhverri uppbyggingarþörf við höfnina segir í svari Grýtubakkahrepps. Þá myndu auknir þungaflutningar kalla á endurbætur á Grenivíkurvegi.

Í svari Fjarðabyggðar kemur fram að hafnaraðastaða er með því besta á landinu. Komi til þess að vinnslustöð fyrir eldisfisk verði fundinn staður í sveitarfélaginu þarf að laga hafnaraðstöðu og lóð að þörfum framleiðslunnar m.a. með lengingu hafnarkants. Með Norðfjarðargöngum verða helstu þéttbýliskjarnar sveitarfélagsins komnir í gott vegasamband. Í svarinu kemur fram að bæta þurfi tengingar á svæðinu með veggöngum á milli Norðfjarðar, Mjóafjarðar og Seyðisfjarðar og Fagradals. Þá telja forráðamenn sveitarfélagsins að Þjóðvegur 1 sé ekki nógu góður innan landshlutans og stórfelld uppbygging í fiskeldi kalli á úrbætur. Bent er á mikilvægi innanlandsflugs og að athuganir á niðurgreiðslum breskra stjórnvalda vegna flugsamgangna í dreifbýli bendi til félagsefnahagslegrar hagkvæmni slíkra aðgerða. Djúpavogshreppur telur að bæta þurfi samgöngur um Öxi svo hægt verði að koma afurðum í millilandaflug á Egilsstöðum sem fyrirhugað er.

Hvernig metur sveitarfélagið áhrif fiskeldis á aðra atvinnustarfsemi í sveitarfélaginu s.s. fiskveiðar, flutning, ferðaþjónustu, orkuvinnslu og frístundaiðkun?

Á sunnanverðum Vestfjörðum hefur fiskeldið styrkt aðrar atvinnugreinar, t.d. með aukinni nýtingu gistirýmis, auknum umsvifum verktaka og flutningafyrirtækja og fjölbreyttari störfum. Þá kemur fram í svari Vesturbyggðar að fjölgun íbúa leiði til öflugra félagslífs og fleiri þátttakenda í íþróttastarfi.

Ísafjarðarbær telur líklegt að með þeim miklu innviðum og samgöngum sem fiskeldið kallar á aukist möguleikar og styrkleikar svæðisins sem leiði til þess að útgerð og fiskvinnsla styrkist samhliða. Um áhrif á frístundir og ferðaþjónustu telur Ísafjarðarbær að það geti orðið bæði til góðs og illis, en líklega sé hægt að samþætta þetta. Stangveiði mun líklega geta orðið fyrir virðisryrningun, ef ekki verður hægt að koma í veg fyrir slysasleppingar segir í svari bæjarins.

Grýtubakkahreppur telur að neikvæð áhrif á aðra starfsemi ættu ekki að vera mikil nema í ferðaþjónustunni en ætti að virka jákvætt á aðrar atvinnugreinar. Ekki hefur farið fram formlegt mat hjá Seyðisfjarðarkaupstað á áhrifum fiskeldis á aðra starfsemi. Fiskeldi hefur tæplega áhrif á fiskveiðar og flutningar gætu aukist talsvert. Ferðaþjónustuaðilar hafa nokkrar áhyggjur einkum út af mengun og ásjúnd sem fylgja muni fiskeldi.

Fram kemur í svari Fjarðabyggðar fiskeldi í stórum mæli muni að mörgu leyti styðja við aðra atvinnustarfsemi s.s. flutningastarfsemi, netaframleiðslu og verktakastarfsemi tengda þjónustu við greinina og viðhaldsverkefni. Tekið er fram að öðru máli kunni að gegna um ferðaþjónustu og fyrir orðspor sveitarfélagsins vegna umhverfismála og náttúrufegurðar. Sama á við um þau lífsgæði íbúa sem njóta og tengjast útivist. Í orkumálum er flutningsgeta dreifikerfisins svo til fullnýtt. Þrátt fyrir að orkuþörf fiskeldis sé hófleg er líklegt að sú uppbygging sem stefnir í muni þrengja að möguleikum annarra atvinnustarfsemi. Djúpvogshreppur telur fiskeldið hafa jákvæð áhrif á aðra starfsemi.

Hefur tilkoma fiskeldis í sveitarfélaginu orðið til að fjölga tækifærum sem tengjast nýsköpun og rannsóknum og annarri sambærilegri starfsemi?

Í Tálknafirði eru rekið köfunarfyrirtæki og fyrirtæki sem sérhæfir sig í rafeindabúnaði fyrir fiskeldi sem nær alfarið byggir á því að selja þjónustu sína til fiskeldisfyrirtækja. Starfsemin hefur líka stutt við Náttúrustofu Vestfjarða og stöðugt er að aukast rannsóknavinna í tengslum við fiskeldi. Vesturbyggð hefur lagt áherslu á að eftirlits- og rannsóknastofnanir verði með starfsstöðvar á sunnanverðum Vestfjörðum til að mæta kröfum um aukið eftirlit og rannsóknastarf á þessu sviði í stað þess að því sé sinnt frá höfuðborgarsvæðinu. Vesturbyggð sér fyrir sér miðstöð fræðslu, rannsókna og eftirlits í fiskeldi í framtíðinni á svæðinu. Í aðgerðaáætlun fyrir Vestfirði var verkefni sem stefndi að því að endurvekja starf Fræðaseturs Háskóla Íslands á Patreksfirði í rannsóknum tengdum fiskeldi auk áætlunar um starfsstöð Matvælastofnunar á Patreksfirði en hvorugt hefur gengið eftir.

Ísafjarðarbær gerir ráð fyrir að nýsköpun eigi sér stað í tengslum við fiskeldið. Dæmi eru nefnd af Kerecis sem horfir til þess að nýta afurðir á borð við fiskroð úr fiskeldi. Skaginn-3X er vöruþróun á heimsvísu í framleiðslulínunum sem nýtast í fiskeldi. Háskólasetur Vestfjarða hefur haf- og strandsvæðastjórnun sem þungamiðju kennslunnar og telur bærinn að það eigi möguleika í því að byggja upp fræðasetur í kringum fiskeldið. Þróun á fiskafóðri, afurðum, plastkassaverksmiðja og nótaþvottastöð eru dæmi um tengdan iðnað. Í svari Bolungarvíkurkaupstaðar kemur fram að líklegt megi telja að fjölgun tækifæra verði í nýsköpun og rannsóknum bæði hjá Fræðasetri Háskóla Íslands og Náttúrustofu Vestfjarða með tilkomu fiskeldis.

Fjarðabyggð bindur vonir við að nýsköpunar-, rannsókn- og þróunarstarfsemi vaxi á komandi árum t.d. vegna lífræns úrgangs sem til fellur og í áframvinnslu afurða. Djúpvogshreppur telur fiskeldið hafa orðið til að fjölga tækifærum sem tengjast nýsköpun.

Um lög og reglur

Hver er afstaða sveitarfélagsins til laga og reglna um skipulag fiskeldisstarfsemi svo sem eldi í sjó ef um slíkt er að ræða?

Tálknafjarðarhreppur telur afar mikilvægt er að hafin verði skipulagning haf- og strandsvæða og að sveitarfélög geti komið að útgáfu leyfa. Fram kemur í svari sveitarfélagsins að eftirlit með atvinnugreininni sé hjá ríkinu og því haldið fram að það sé ekki burðugt. Fram kemur að atvinnugrein eins og fiskeldi sé íbúum Vestfjarða gífurlega mikilvæg. Fram kemur í svarinu „að svo virðist sem að ríkisvaldið treysti ekki sveitarfélögunum til að sjá um þessi mál, þrátt fyrir að hagsmunir sveitarfélaganna fari nánast fullkomlega saman við þá sýn að hér sé unnið að ábyrgð og að eftirlit verði virkt.“ Vesturbyggð kaus að svara þessari spurningu ekki að svo stöddu en boðaði að það myndi skila inn álitum ef sérstaklega yrði eftir því leitað.

Í svari Ísafjarðarbæjar er farið yfir það að sveitarfélög hafa í dag litla lögformlega aðkomu að málefnum strandsvæða og aðeins áhrifavald út í 115 metra frá stórstraumsfjöruborði. Bærinn telur það óásættanlegt að sveitarfélög ráði ekki yfir fjörðum sínum. Málefni strandsvæða eru sögð heyra undir 4-5 ráðuneyti og gagnrýnir Ísafjarðarbær það að yfirsýn um þróun mála sé í ólestri sem sé bagalegt vegna þeirra miklu hagsmuna sem séu í húfi fyrir sveitarfélögin. Ísafjarðarbær áréttar að í ljósi væntanlegra umsvifa sé nauðsynlegt að setja skýran ramma um skipulag sem heyri undir sveitarfélög. Einnig telur bærinn að setja þurfi reglur um afgang af fiskeldinu til ríkis og sveitarfélaga.

Í svari Grýtubakkahrepps segir að ekki hafi reynt á þetta enn. Sveitarfélagið telur mikilvægt að hafa beina aðkomu að ákvörðunum um leyfi til eldis í sínu nágrenni. Sveitarfélagið telur að skipulagsvald yfir Eyjafirði eigi að vera hjá sveitarfélögunum t.d. í gegnum svæðisskipulagsnefnd. Þá telur sveitarfélagið mikilvægt að samhengi sé í skipulagslöggjöf og að lög um skipulag haf- og strandssvæða komi sem viðbót við skipulagslög, en ekki sem sérlæg úr allt annarri átt.

Í svari Seyðisfjarðarkaupstaðar kemur fram að Seyðisfjarðarhöfn taki til alls fjarðarins sbr. hafnarreglugerð hafnarinnar. Þeir aðilar sem skilað hafa inn matstillögum vegna eldis hafa ekki leitað samþykkis hafnarinnar né leitað leyfa vegna þeirra. Seyðisfjarðarkaupstaður hefur komið á bændingum um þetta til Skipulagsstofnunar. Fram kemur í svarinu að það sé afstaða Seyðisfjarðarkaupstaðar að farsælast sé að ákvörðun um fiskeldi svo sem í sjó verði að hljóta samþykki sveitarfélags og eftir atvikum hafnaryfirvalda.

Bæjarstjórn Fjarðabyggðar telur afar mikilvægt að starfsemi fiskeldisfyrirtækja í sjó sæti sömu lögum og reglum og önnur sambærileg atvinnustarfsemi. Í því felst að aðalskipulag sveitarfélaga nái til fjarða og flóa og nýting þeirra í eðlilegu sambandi við aðra skipulagsgerð staðaryfirvalda. Sveitarfélagið gagnrýnir að eldisfyrirtækin hafi þegar helgað sér stór svæði í Reyðarfirði án tillits til þeirra hagsmuna sem sveitarfélagið hefur að verja gagnvart siglingaleiðum um firði, athafna- og öryggismörk hafna og efnistöku og að opinberar stofnanir virðist ekki hafa heimildir til að stemma stigu við slíkri svæðishelgun. Þá bendir sveitarfélagið á að ef um landkvíaelði væri að ræða félli það undir skipulagsvald sveitarfélaga og þyrfti að greiða af því skatta og gjöld. Bent er á það í svarinu að í Skotlandi sé gjaldtaka fyrir hvert framleitt tonn á tilteknu svæði í sjó. Bæjaryfirvöld segjast í svari sínu einnig hafa bent á að fiskeldisfyrirtæki geti horfið frá eldi, án þess að þeim sé skylt að hirða ónýtan búnað eftir sig. Þá þykir sveitarfélaginu sæta furðu að stofnunum ríkisins sem hafa með höndum leyfisveitingar og mat

á umhverfisáhrifum virðist ekki skylt að taka tillit til framkominna athugasemda sveitarfélaga og hefur sveitarfélagið af því áhyggjur að alvarlegar athugasemdir sem m.a. snúa að náttúru- og umhverfisvernd nái ekki í gegn. Djúpvogshreppur telur að skerpa þurfi á lögum, reglum og sérstaklega eftirfylgni og eftirliti og færa á hendur aðila á svæðinu.

Hver er aðkoma sveitarfélagsins að umhverfismálum vegna fiskeldis og hver er staða þess málaflokks að mati sveitarfélagsins?

Í svari Vesturbyggðar kemur fram að aðkoma sveitarfélagsins sé í gegnum Heilbrigðiseftirlit Vestfjarða sem sinnir m.a. almennu eftirliti, mengunareftirliti og matvælaeftirliti og eftirliti með þrifnaði utanhúss. Sveitarfélagið er að öðru leyti einungis umsagnaraðili í málefnum er tengjast leyfisveitingum til fiskeldis. Sveitarfélagið hefur hvatt til þess að vinnu við burðarþolsmat fjarða verði hraðað og þeim málum verði komið í ásættanlegan farveg. Í svari Tálknafjarðarhrepps kemur fram að aðkoma sveitarfélagsins sé með sama hætti og hjá öðrum sveitarfélögum, nema að sveitarfélagið hafi þurft að glíma við vaxtaverki greinarinnar. Sveitarfélagið hefur hreinsað fjörur í Tálknafirði og síðastliðið ár var magnið um 30 rúmmetrar og um 70-80% af því tilkomið vegna fiskeldis. Kostnaður við förgun lendir á sveitarfélaginu en það hefur ekki neina tekjustofna til að standa undir þessum kostnaði. Sveitarfélagið segir opinbera eftirlitsaðila ekki taka á þessum málum. Ekki liggja fyrir upplýsingar um vatnsnotkun fiskeldisfyrirtækja í Tálknafirði, ekki mælingar á þáttum eins og saltmagni í Hópinu innan Sveinseyrar og sveitarfélagið hefur ekki upplýsingar um hvernig fiskeldisfyrirtæki sinna umhverfismálum.

Aðkoma Ísafjarðarbæjar að umhverfismálum er ekki mikil vegna núgildandi lagaramma. Bærinn þurfi að hafa í huga þætti á borð við hugsanlega losun lífrænna og ólífrænna efna vegna nótaþvottastöðvar á Flateyri. Einnig hefur bæjarstjórn Ísafjarðarbæjar fyrirvara á eldi í Jökulfjörðum vegna sjónrænna og hljóðrænna áhrifa og annarra umsvifa á svæðinu. Sveitarfélagið hefur velt fyrir sér lífrænni losun á veiðislóð, til góðs eða illis, og jafnframt að það þurfi að hafa í huga nálægð fiskeldis og fiskeldisbúnaðar við hugsanlega efnalosun frá byggðalögum og erlendri skipaumferð. Bolungarvíkurkaupstaður telur mikilvægt að umhverfismat og ferli sem þar liggur á bak við sé skýrt og málsmeðferðin dragist ekki úr hófi eins og stundum hefur gerst. Sveitarfélagið er umsagnaraðili í umhverfismati m.t.t. umhverfismála. Bæjarfélagið leggur áherslu á að betri og ítarlegri upplýsingar verði unnar á svæðinu og sveitarfélög verði upplýst um stöðu umhverfisáhrifa hverju sinni.

Ekki hefur reynt á aðkomu Grýtubakkahrepps að umhverfismálum vegna fiskeldis. Sveitarfélagið telur mikilvægt að lágmarka áhættu t.d. með eldi á geldfiski ef þess er nokkur kostur. Einnig að ef heimila á fiskeldi sé staðsetning þannig að straumur beri fráfall á haf út en ekki inn fjörðinn. Aðkoma Seyðisfjarðarkaupstaðar er í formi umsagna og leyfisveitinga vegna starfsemi í landi að einhverju leyti.

Í svari Fjarðabyggðar kemur fram að sveitarfélög hafi takmarkaða aðkomu að umhverfismálum fiskeldisfyrirtækja, þar sem þessi málaflokkur er lögum samkvæmt bundinn starfsleyfi og undangengnu umhverfismati. Sveitarfélagið hefur beina aðkomu að umhverfismálum sem snúa að starfsemi fiskeldisfyrirtækja í landi þar sem helsta viðfangsefnið er meðhöndlun lífræns úrgangs. Aðkoma Djúpvogshrepps að umhverfismálum fiskeldis er ekki með öðrum hætti en að öðrum atvinnurekstri. Sveitarfélagið telur að nokkuð vanti upp á að eftirlit sé fullnægjandi.

Telur sveitarfélagið að gerð skipulags á haf- og strandsvæðum vegna fiskeldis sé til bóta?

Sveitarfélögin á sunnanverðum Vestfjörðum telja bæði mikilvægt að unnið verði skipulag á haf- og strandsvæðum. Tálknafjarðarhreppur telur það einn af hornsteinum þess að byggt verði upp til

fram tíðar af ábyrgð. Vesturbyggð leggur til að hafist verði sem allra fyrst en algjört skilyrði sé að sveitarfélög og samtök þeirra verði virkir þátttakendur í gerð slíks skipulags.

Ísafjarðarbær telur að skipulag á haf- og strandsvæðum sé forsenda þess að ná fram yfirsýn og stefnumörkun í nýtingu og verndun strandsvæðisins. Bærinn vill að sveitarfélögin verði leiðandi og fái aukið skipulagsvald á strandsvæðum, þ.e. að skipulagsvald sveitarfélaga verði fært lengra út til hafsins. Þá segir í svari Ísafjarðarbæjar að sveitarfélagið hafi árum saman óskað eftir því að skipulagsvald nái út í eina sjómílu utan grunnlínu landhelginnar og telur það í samræmi við vatnatilskipun Evrópusambandsins og það sé einnig stefna landsþings Sambands sveitarfélaga. Bolungarvíkurkaupstaður telur að skipulag á haf- og strandsvæðum vegna fiskeldis sé til bóta en fjallað hefur verið um málið á vettvangi Fjórðungssambands Vestfirðinga.

Grýtubakkahreppur telur nauðsynlegt að gera skipulag á haf- og strandsvæðum til að hafa stjórn á hlutunum og til að sátt verði um þessa starfsemi. Seyðisfjarðarkaupstaður telur að skipulag á haf- og strandsvæðum sé til bóta að því er varðar hafsvæði. Bærinn telur að strand- og hafnarsvæði eigi að heyra alfarið undir ákvörðunar og skipulagsvald sveitarfélaga.

Fjarðarbyggð telur brýnt að strandsvæðaskipulagi, þ.m.t. skipulagi fjarða og flóa, verði komið í viðunandi horf. Í stað þess að strandsvæði landsins verði ásamt fjörðum og flóum felld undir nýtt skipulagskerfi, er eindregið mælt til þess, að þau svæði verði felld undir skipulagslög nr. 123/2010, enda verði skipulag þeirra ekki með góðu móti skilið frá skipulagsvinnu viðkomandi sveitarfélaga eða svæðisskipulagsgerð. Djúpavogshreppur telur að gerð skipulags á haf- og strandsvæðum vegna fiskeldis sé tvímælaust til bóta.

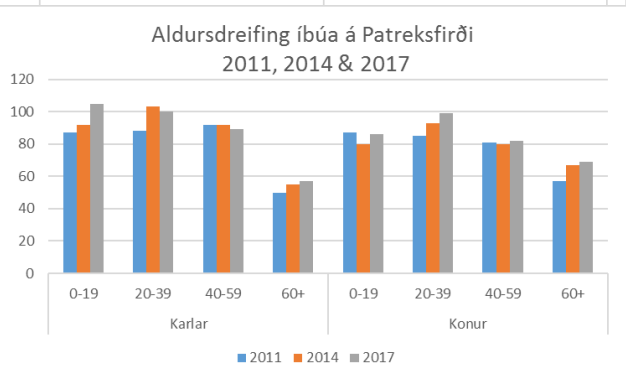
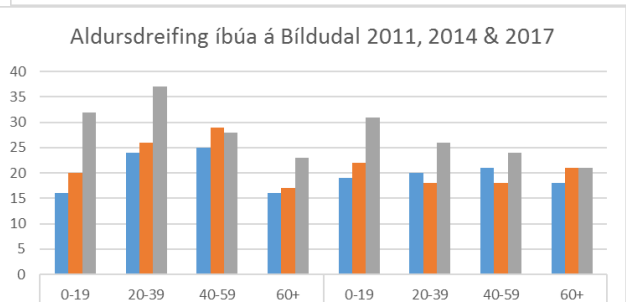
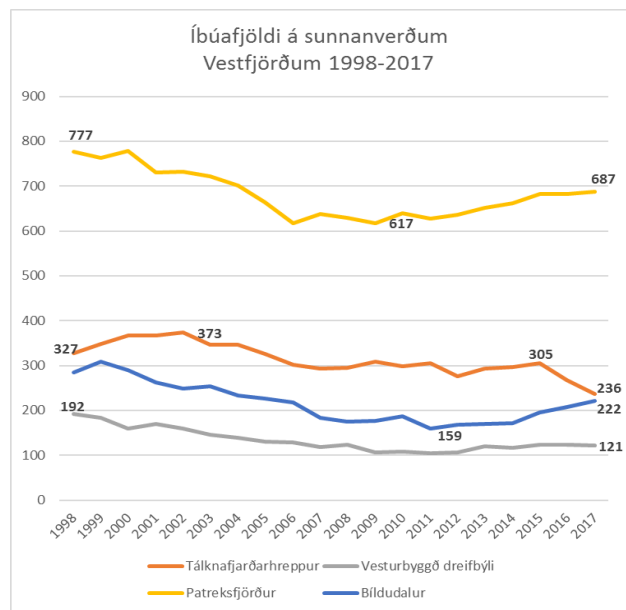
Lýðfræði svæðanna

Í þessum kafla verður litið til breytinga á lýðfræði svæðanna²¹ þar sem fiskeldi hefur þegar haft mest áhrif eða eru líklegust til að hafa mest áhrif miðað við framtíðaráætlanir fyrirtækja í fiskeldi. Það eru svæðin – sunnanverðir Vestfirðir sem innihalda sveitarfélögin Vesturbyggð og Tálknafjarðarhrepp, norðanverðir Vestfirðir sem innihalda sveitarfélögin Bolungarvíkurkaupstað, Ísafjarðarbæ og Súðavíkurhrepp og Austfirðir sem innihalda Fjarðabyggð, Breiðdalshrepp og Djúpavogshrepp.

Samantekið má segja að á Vestfjörðum, Breiðdalsvík og Stöðvarfirði hafi verið fólksfækkun og hækkandi meðalaldur. Miklar breytingar urðu hins vegar á áhrifasvæði álversins á Reyðarfirði sem haldið hefur íbúafjölda uppi og leitt til þess að samfélögin þar eru yngri en annars mætti búast við. Verulegur viðsnúningur hefur orðið á Bíldudal með þeim uppgangi sem þar hefur orðið vegna kalkþörungaverksmiðju og fiskeldis og nokkur viðspyrna hefur orðið á Patreksfirði.

Sunnanverðir Vestfirðir. Samtals bjuggu 1.581 íbúi í sveitarfélögunum Vesturbyggð og Tálknafjarðarhreppi árið 1998. Þeim fækkaði síðan stöðugt til 2012 þegar þeir voru orðnir 1.186 og hafði þá fækkað um tæplega 400 eða fjórðung. Þegar þróun íbúafjöldans er skipt niður eftir þéttbýlisstöðum og dreifbýli á svæðinu sést myndin hér til hliðar. Tálknafjörður hélt lengi vel sínu nokkuð vel eða allt fram til þess að fiskvinnsla Þórsbergs hf. lokaði en eftir það hefur íbúum í Tálknafjarðarhreppi fækkað um tæplega 23%. Á Patreksfirði fækkaði íbúum stöðugt þar til viðsnúningur varð í upphafi áratugarins og hefur íbúum þar fjölgað um 70 eða 11% frá árinu 2009. Íbúum á Bíldudal fækkaði um tæplega helming á tímabilinu 1999-2011 þegar að íbúafjöldinn var kominn niður í 159. Síðan þá hefur íbúum fjölgað um 63 eða 40%. Í dreifbýli Vesturbyggðar hefur íbúum fækkað jafnt og þétt meira og minna allt tímabilið. Samtals fækkaði íbúum í dreifbýli í sveitarfélaginu Vesturbyggð um 71 frá 1998 eða um 37%.

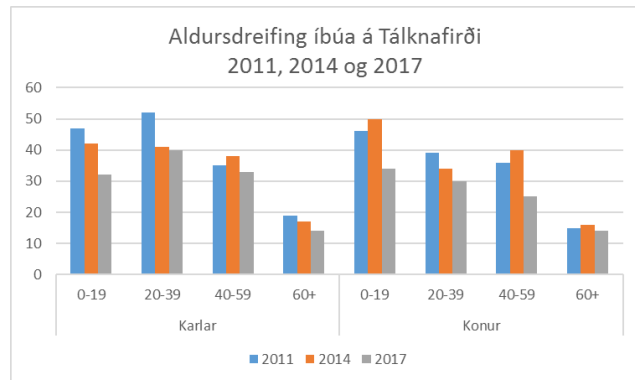
Sömuleiðis hafa orðið allnokkrar breytingar á lýðfræðilegri samsetningu íbúanna á Patreksfirði og Bíldudal á þann veg að veruleg fólksfjölgun hefur orðið í yngri aldurshópunum. Sérstaklega er þetta áberandi á Bíldudal þar sem hver einstaklingar vigtar meira inn í heildarmyndina. Á öllum þéttbýlisstöðunum eru karlar umtalsvert fleiri en konur en minnstur er munurinn á Patreksfirði.



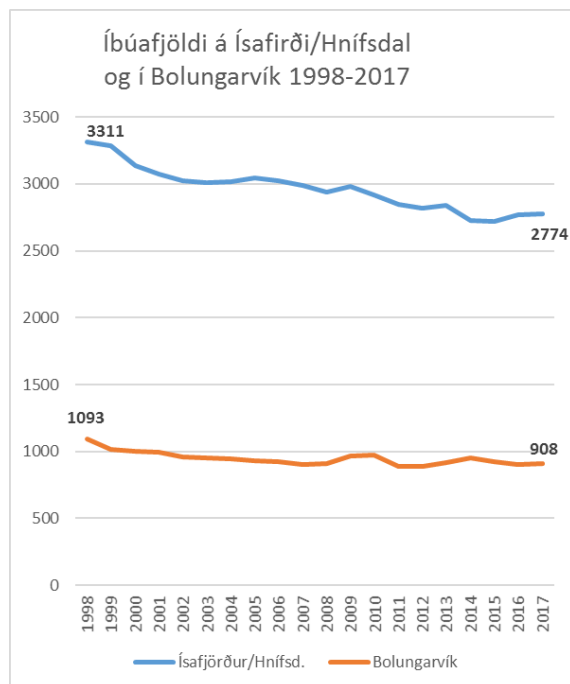
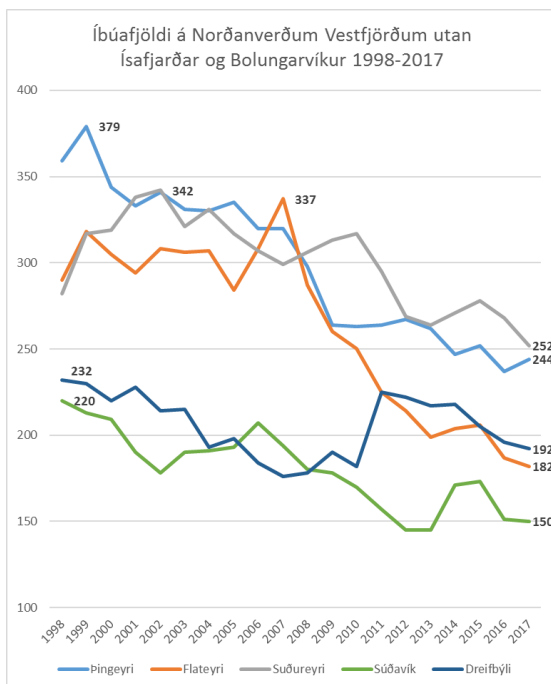
²¹ Tölur um lýðfræði eru fengnar af vef Hagstofu Íslands www.hagstofa.is

Á Patreksfirði hafa einnig orðið jákvæðar breytingar sem snúa að fjölgun yngra fólks sem er viðsnúningur frá þeim tíma þegar að fólki fækkaði.

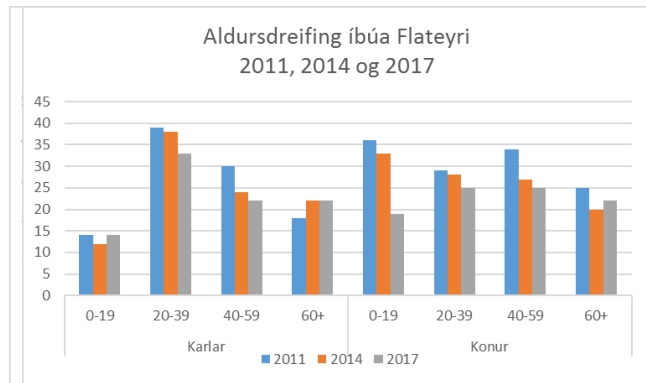
Árið 2011 var íbúasamsetning á Tálknafirði frekar jákvæð í þeim skilningi að hlutfall yngra fólks var frekar hátt. Í framhaldi af lokun fiskvinnslu Þórsbergs á Tálknafirði hefur fólki fækkað og mest í yngri aldurshópnum en einnig varð veruleg fækkun kvenna á aldrinum 40-59 ára.



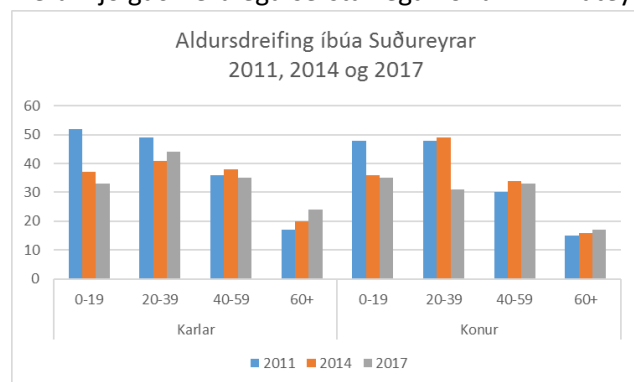
Norðanverðir Vestfirðir. Íbúum í sveitarfélögum þremur á norðanverðum Vestfjörðum fækkaði um tæplega 1.100 eða um tæp 19% á tímabilinu 1998-2017. Árið 1998 voru íbúar svæðisins 5.787 en voru orðnir 4.702 í ársbyrjun 2017. Hlutfallslega fækkaði mest á Flateyri eða um 37% eða ríflega 100 manns. Næst mest fækkaði hlutfallslega á Þingeyri um 32% eða 115 manns og á Súðavík um tæp 32% eða um 70 manns. Samanlagt fækkaði um 537 einstaklinga á Ísafirði og í Hnífsdal eða um 16%. Á Bolungarvík fækkaði um 17% eða 185 manns. Minnst var fólksfækkunin hins vegar á Suðureyri um tæp 11% eða 30 manns. Þá fækkaði um 40 manns í dreifbýli á norðanverðum Vestfjörðum eða um 17%. Almennt má segja að þróunin hafi verið nokkuð stöðugt niður á við. Undantekningar frá þessu má þó sjá t.d. á Flateyri á tímabilinu 2005-2007 þegar íbúum fjölgað talsvert.



Aldursdreifing er mismunandi á milli þéttbýlisstaða á svæðinu. Elsta samfélagið ef mið er tekið af aldursdreifingu íbúa er Þingeyri en þar er um þriðjungur íbúa 60 ára eða eldri. Á öðrum þéttbýlisstöðum á svæðinu er þetta hlutfall frá 16% á Suðureyri og upp í 24% á Flateyri en annars 21-22%. Hlutfall ungmenna, fólks á aldrinum 0-19 ára er sömuleiðis mjög mismunandi. Lægst er hlutfall þeirra á Flateyri 18% og á Þingeyri 21% af heildaríbúafjölda. Á öðrum þéttbýlisstöðum er hlutfallið 26-28%.

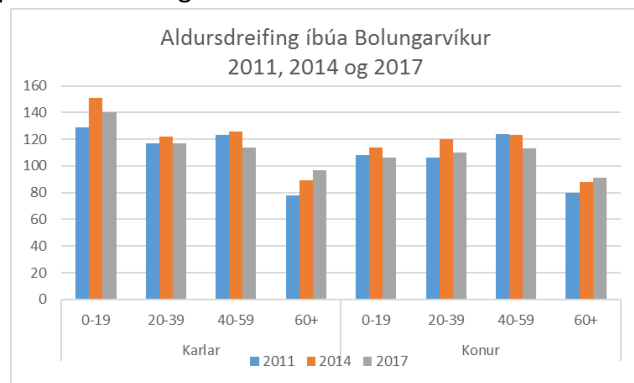


Þróunin á Þingeyri hefur frá 2011 verið í þá átt að samfélagið hefur verið eldast en þar hefur fækkað í öllum aldurshópnum nema 60 ára og eldri. Þar hefur fjölgað verulega sérstaklega konum. Á Flateyri hefur fækkað í öllum aldurshópnum nema í sextugum og eldri sem staðið hafa nokkuð í stað.



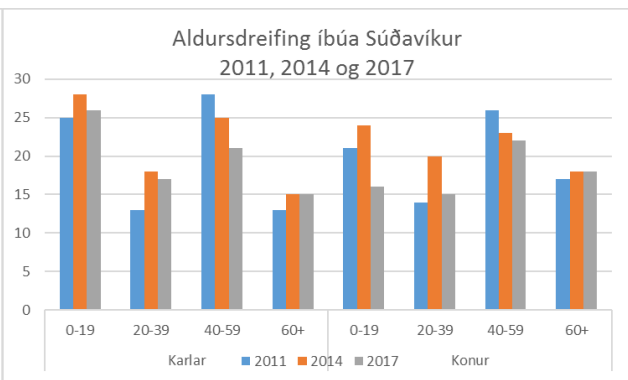
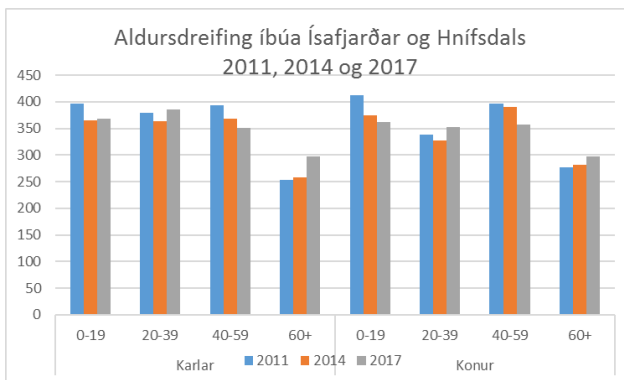
Þrátt fyrir að Suðureyri sé eitt yngsta sjávarþorp á landinu ef horft er til aldursdreifingar íbúa hefur þróunin verið í þá átt að yngra fólki, sérstaklega ungmennum undir tvítugu, hefur fækkað mikið undanfarin ár. Þá hefur eldra fólki fjölgað lítillega.

Í Bolungarvík fjölgaði um 30 manns í aldurshópnum 60 ára og eldri á tímabilinu 2011-2017. Á sama tíma fækkaði um 20 manns á aldrinum 40-59 ára. Athygli vekur að nokkur fjölgun er í aldurshópnum undir tvítugu.



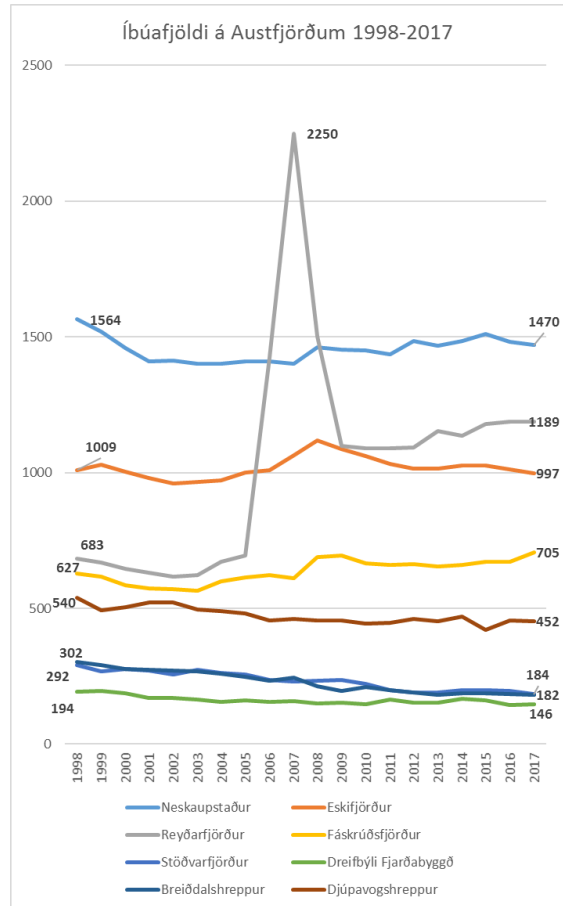
Á Ísafirði og í Hnífsdal fækkaði ungmennum undir tvítugu nokkuð auk þess sem það fækkaði í aldurshópnum 40-59 ára. Á hinn bóginn fjölgaði aðeins fólki á aldrinum 20-39 ára auk þess sem fólki yfir sextugu fjölgaði eins og annars staðar á svæðinu.

Aldursdreifing á Súðavík einkennist af háu hlutfalli fólks á aldrinum 40-59 ára og fólki undir tvítugu á meðan hlutfall fólks á aldrinum 20-39 ára er frekar lágt.

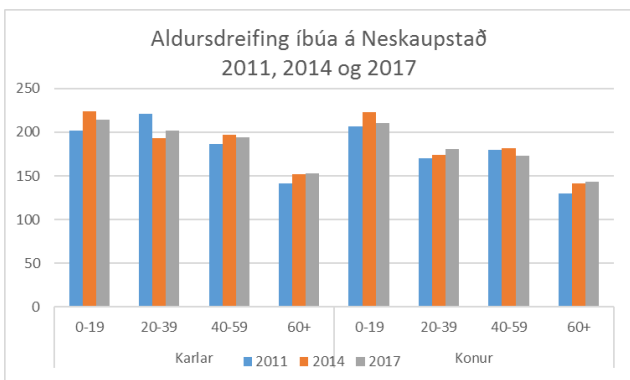


Karlar eru fleiri en konur á svæðinu. Undantekning er þó á Þingeyri þar sem konur eru aðeins fleiri en karlar og skýrist það af því að konur sem komnar eru yfir sextugt eru mun fleiri en karlar á sama aldri. Þrátt fyrir að þéttbýlisstaðirnir á norðanverðum Vestfjörðum séu ekki einsleitir hvað varðar aldursdreifingu íbúa og þróun yfir tíma er í grófum dráttum hægt að segja að um leið og fólki fækkar verulega að þá séu samfélögin að eldast.

Austfirðir. Íbúum á sunnanverðum Austfjörðum fjölgaði um ríflega 2% á tímabilinu 1998-2017 eða um ríflega 100 manns. Þessar tölur gefa þó ekki nema takmarkaða mynd af því sem gerðist á tímabilinu. Á árabílinu 1998-2004 fækkaði íbúum svæðisins um 400 áður inn kom mikil tímabundin fjölgun íbúa vegna byggingar álvers á Reyðarfirði og framkvæmda sem tengdust því. Ef horft er til tímabilsins 2004-2017 fjölgaði því íbúum svæðisins um 516 eða um tæp 11%. Langmest fjölgun varð á Reyðarfirði en þar fjölgaði íbúum um ríflega 500 frá 1998 og á Fáskrúðsfirði þar sem íbúum fjölgaði um tæplega 80. Annars staðar á svæðinu varð fólksfækkun. Minnst á Eskifirði þar sem hún var um 1% og í Neskaupstað þar sem hún var ríflega 90 manns eða 6%. Veruleg fólksfækkun varð hins vegar á suðurhluta svæðisins. Á Stöðvarfirði fækkað um ríflega 100 manns eða um meira en þriðjung, í Breiðdalshreppi um 120 manns eða 40% og í Djúpavogshreppi um tæplega 90 manns eða um 16%. Þá fækkaði í dreifbýli Fjarðarbyggðar um tæplega 50 manns eða um fjórðung.



Kynjaskipting á svæðinu er mjög ójöfn. Þannig eru innan við 8 konur á hverja 10 karla í Breiðdalshreppi og um 8 konur á 10 karla á Reyðarfirði. Hlutfallið er nokkuð hærra á Eskifirði, Fáskrúðsfirði og í Djúpavogshreppi en hæst er það á Stöðvarfirði þar sem hlutfallið er 9,6 konur á hverja 10 karla og í Neskaupstað þar sem hlutfallið er 9,3.

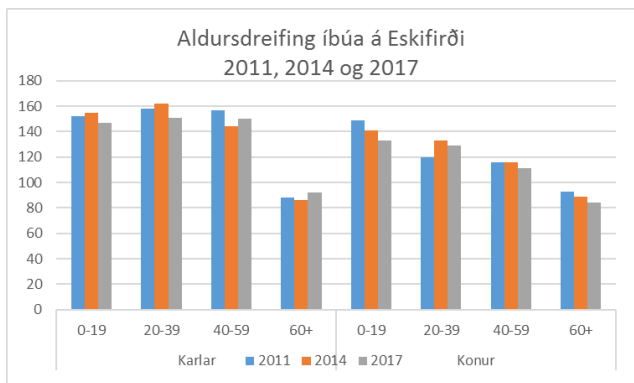


Aldursdreifing er einnig misjöfn eftir svæðum. Þannig er elsta samfélagið á Stöðvarfirði ef litið er til aldursdreifingar þar sem að 31% íbúanna eru sextugir eða eldri. Á Reyðarfirði, Eskifirði og Fáskrúðsfirði er þetta hlutfall 16-18%.

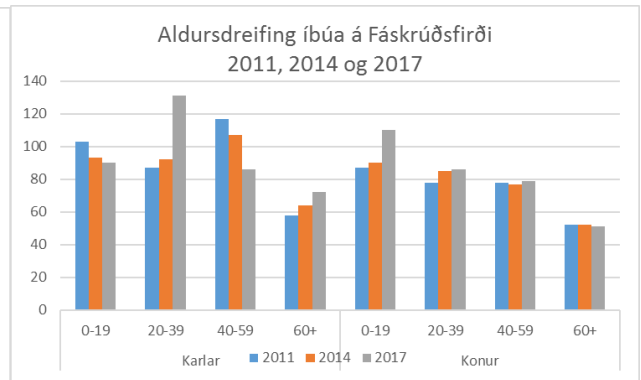
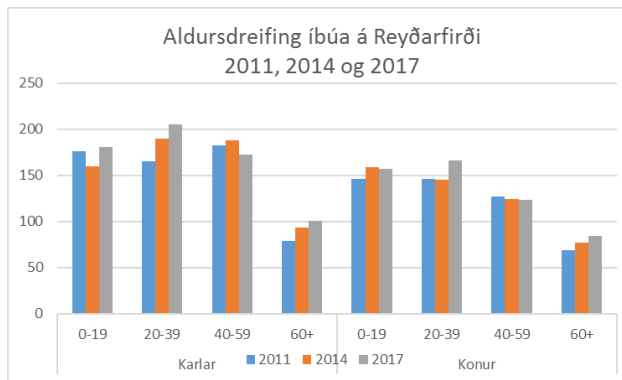
Í Neskaupstað er nokkuð hátt hlutfall ungmenna undir tvítugu og hefur þeim heldur fjölgað. Sömuleiðis hefur konum á aldrinum 20-39 ára fjölgað heldur frá 2011.

Á Eskifirði fækkaði í flestum aldurshópum en þó varð örlítill fjölgun kvenna á aldrinum 20-39 ára.

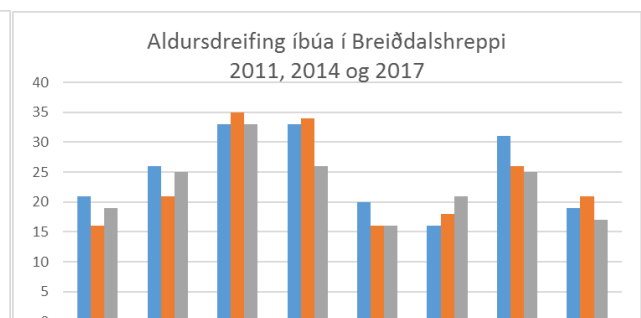
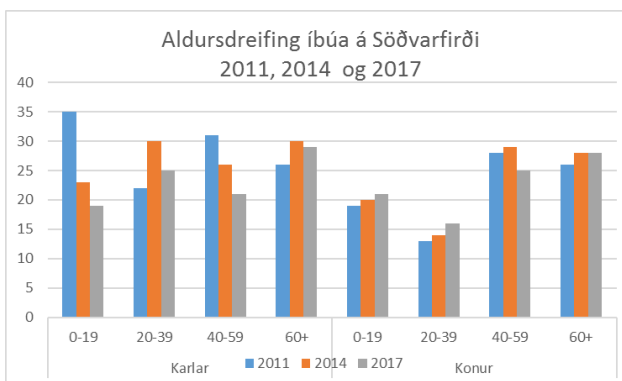
Á Reyðarfirði varð fjölgun í flestum aldurshópum og mest í aldurshópnum 20-39 ára. Minniháttar fækkun varð í aldurshópnum 40-59 ára.



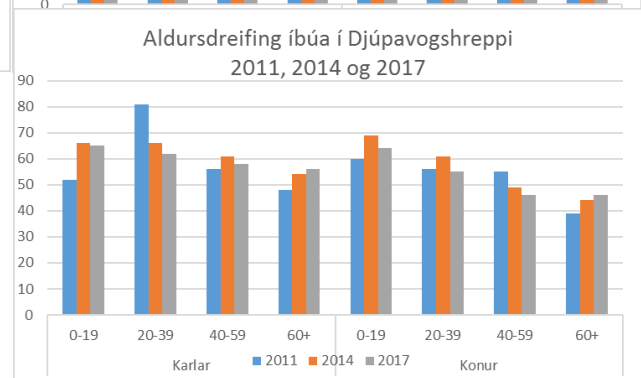
Á Fáskrúðsfirði fjölgaði körlum verulega á aldrinum 20-39 ára á meðan að körlum á aldrinum 40-59 ára fækkaði umtalsvert. Neskaupstaður, Eskifjörður, Reyðarfjörðu og Fáskrúðsfjörður eiga það sameiginlegt að þar er hlutfall ungmenna undir tvítugu fremur hátt eða 28-29%.



Samfélagið á Stöðvarfirði er eins og áður sagði frekar fullorðið. Þar hefur íbúum fækkað mest meðal karla á aldrinum 40-59 ára og undir tvítugu, sem aftur hefur leitt af sér að kynsamsetning í þorpinu hefur jafnast verulega. Á Breiðdalsvík er samfélagið heldur yngra en þar er stærsti hópurinn á aldrinum 40-59 ára. Hins vegar er hlutfall ungmenna undir tvítugu frekar lágt.



Djúpvogur er með frekar jákvæða samsetningu í aldersdreifingu íbúa. Ungmennu undir tvítugu eru 29% íbúanna og hefur fjölgað heldur á undanförunum árum. Þrátt fyrir áfall í atvinnulífi staðarins þegar Vísir hf. hætti fiskvinnslu á staðnum eru íbúar litlu fleiri 1. janúar 2017 en þeir voru 1. janúar 2011.



Samantekt

Stórfelld uppbygging er fyrirhuguð í sjókvíaeldi á þeim svæðum á landinu sem það er heimilt. Gangi fyrirætlanir fiskeldisfyrirtækja eftir þó ekki væri nema að hluta til munu áhrif á þær byggðir þar sem eldið nær sér á strik verða veruleg. Þar sem ekki liggur fyrir hvaða leyfi verða veitt og hversu stór þau verða er mjög erfitt að meta hversu mikil áhrif sjókvíaeldið kemur til með að hafa á einstakar byggðir. Hér á eftir verður horft til mögulegra áhrifa á þrjú væntanleg áhrifasvæðis sjókvíaeldis, þ.e. sunnanverða Vestfjarða, norðanverða Vestfjarða og Austfjarða.

Á **sunnanverðum Vestfjörðum**, í Vesturbyggð og Tálknafjarðarhreppi, fækkaði íbúum á tímabilinu 1998-2012 um 400 manns eða um fjórðung. Undanfarin ár hefur íbúum fjölgað á svæðinu mest á Bíldudal og Patreksfirði jafnframt því sem yngra fólki fjölgaði nokkuð. Á Tálknafirði var íbúafjöldi nokkuð stöðugur þar til að fiskvinnsla Þórsbergs ehf. lokaði en síðan hefur íbúum fækkað um fimmtung. Íbúum í dreifbýli á svæðinu hefur fækkað um ríflega þriðjung frá 1998. Atvinnulíf á sunnanverðum Vestfjörðum hefur byggt á hefðbundnum fiskveiðum og fiskvinnslu, auk landbúnaðar og ýmis konar þjónustu. Nú er staðan þannig að ein fiskvinnsla er eftir á svæðinu, hjá Odda hf. á Patreksfirði. Á Bíldudal hefur hins vegar byggst upp starfsemi á vegum Íslenska Kalkþörungafélagsins og síðan starfsemi Arnarlax ehf.

Atvinnuleysi hefur verið frekar lítið á svæðinu undanfarin ár en jókst nokkuð í Tálknafjarðarhreppi í árslok 2015 en hefur síðan dregist saman aftur, líklega vegna brottflutnings fólks. Sömuleiðis hefur atvinnuleysi í Vesturbyggð verið lítið síðustu ár nema tímabundið atvinnuleysi vegna sjómannaverkfalls um síðustu áramót.²² Á svæðinu er umframeftirspurn eftir húsnæði og húsnæðisverð hefur hækkað undanfarin ár.²³ Það er mikil breyting frá því að mörg hús stóðu auð. Þrátt fyrir það er húsnæðisverð langt undir byggingarkostnaði. Með aukinni eftirspurn kann það að breytast.

Áhrifa fiskeldis gætir þegar á svæðinu og áætlanir gera ráð fyrir enn meiri framleiðslu. Það kallar á fólksfjölgun til að mæta þörf fyrir aukið vinnuafl sem aftur kallar á byggingu íbúðarhúsnæðis. Sveitarfélögin þurfa samhliða því að auka við þjónustu sína m.a. með því að stækka leik- og grunnskóla auk annarrar grunnþjónustu sveitarfélagsins. Líklegt er að aukið eldi styðji við ýmsa þjónustustarfsemi sem fyrir er á svæðinu auk þess sem ný starfsemi gæti orðið til.

Aukið eldi, auknir þungaflutningar og ýmis þjónusta við eldið kallar á bættar samgöngur á svæðinu og til svæðisins en vegasamgöngur eru erfiðar. Tengingin til norðurs er um Hrafnseyrar- og Dynjandisheiðar sem eru gamlir malarvegir sem ekki er hægt að treysta á að séu færir nema hluta úr ári. Framundan er gerð Dýrafjarðarganga og gert er ráð fyrir að þau opni haustið 2020 ef áætlanir ganga eftir. Göngin auk vegagerðar um Dynjandisheiði munu tengja saman norðan- og sunnanverða Vestfirði. Umbætur hafa á undanförunum árum verið gerðar á Vestfjarðavegi um Barðastrandarsýslu. Eftir stendur vegakafli í Reykhólahreppi sem m.a. liggur um Hjallaháls og Ódrjúgsháls en deilur hafa staðið um vegstæði nýs vegar. Að auki eru ferjusamgöngur yfir Breiðafjörð til Stykkishólms. Hugsanlega þarf einnig að bæta hafnaraðstöðu á svæðinu og mögulega að stækka flugvöllinn á Bíldudal.

Á **norðanverðum Vestfjörðum**, í Ísafjarðarbæ, Bolungarvíkurkaupstað og Súðavíkurhreppi, fækkaði íbúum á tímabilinu 1998-2017 um 1.100 manns eða tæplega fimmtung. Hlutfallslega fækkaði mest á Flateyri, Þingeyri og í Súðavík en einnig fækkaði í Ísafjarðarþéttbýlinu og í Bolungarvík. Heilt yfir hefur yngra fólki fækkað á svæðinu og meðalaldur hækkað. Atvinnulíf á norðanverðum Vestfjörðum hefur í

²² Vinnuálfstofnun <https://www.vinnuálfstofnun.is/um-okkur/tolfraedi-og-utgefing-efni/atvinnuleysistolur-i-excelsskjolum>

²³ Þjóðskrá Íslands, Verðsjá. <https://verdsja.skra.is/#/>

gegnum tíðina byggst á sjávarútvegi, sem er enn mjög mikilvægur á svæðinu, og byggðust þéttbýliskjarnarnir upp á sínum tíma í kringum hann auk verslunar og þjónustu ýmis konar.

Atvinnuleysi í Bolungarvík hefur verið lítið undanfarin ár ef frá eru taldir mánuðirnir í kringum síðustu áramót en það tengist sjómannaverkfalli. Sömuleiðis hafa verið fáir á atvinnuleysisskrá í Súðavíkurbreppi. Í Ísafjarðarbæ hefur hins vegar verið nokkurt atvinnuleysi. Á árinu 2015 voru að meðaltali 58 manns atvinnulausir í lok hvers mánaðar, 36 ár árinu 2016 og 45 á fyrstu fimm mánuðum þessa árs, en þar koma inn áhrif af sjómannaverkfalli.²⁴ Ísafjarðarbær telur að skortur sé á meðalstórum íbúðum og að lítið framboð sé á eignum. Húsnæðisverð hefur heldur hækkað á norðanverðum Vestfjörðum í heild en er þó nokkuð langt undir byggingarkostnaði, jafnvel á Ísafirði þar sem verðið er hæst á svæðinu.²⁵ Gera verður ráð fyrir að íbúðaverð muni hækka eitthvað með íbúafjölgun og aukinni eftirspurn.

Áhrifa fiskeldis gætir í einhverjum en þó í takmörkuðum mæli enn sem komið er á norðanverðum Vestfjörðum. Áform um fiskeldi á svæðinu munu leiða til fjölgunar starfa sem ekki verður nema að litlu leiti mætt með núverandi íbúum. Það kallar á byggingu íbúðahúsnæðis fyrir megnið af nýjum íbúum svæðisins. Ísafjarðarbær er farinn að huga að fjölgun leikskólaplássa auk þess sem að byggja þarf grunnskólahúsnæði og huga að uppbyggingu annarra innviða á svæðinu m.a. skipulagsvinnu vegna íbúðarhúsnæðis. Líklegt er að eldi muni styrkja þjónustustarfsemi á svæðinu en einnig að það verði svæðisbundin nýsköpun tengd þjónustu og jafnvel framleiðslu í kringum eldið. Þá horfa heimamenn til þess að mögulega geti eldið styrkt fræðasamfélagið á Ísafirði og nýsköpunarfyrirtæki eins og Kerecis og Skagann-3X.

Undirbúningsvinna vegna hafnarframkvæmda er nýttast munu fiskeldi er hafin bæði á Ísafirði og í Bolungarvík. Sömuleiðis hefur verið unnið nýtt skipulag á Suðurtanga á Ísafirði m.a. með þarfir fiskeldis í huga. Ísafjarðarbær telur nauðsynlegt að fundið verði nýtt flugvallarstæði í stað Ísafjarðarflugvallar. Almennt þarf að styrkja þjóðvegakerfið vegna aukinna þungaflutninga sem leiða af aukinni eldisframleiðslu. Þegar Dýrafjarðargöng og vegurinn þar suður af kemst í gagnið verða komnar heilsársamgöngur á milli sunnan- og norðanverðra Vestfjarða sem mun stækka þjónustusvæði í báðar áttir.

Vestfirðir hafa búið við mikla fólksfækkun undanfarin ár og áratugi. Framundan eru miklar breytingar á norðan- og sunnanverðum Vestfjörðum, gangi áætlanir um um sjókvíaelði eftir, og í raun má segja að svæðin fari þá úr nokkuð samfelldu samdráttarferli í uppbyggingar- og þenslufarli með umtalsverðri fjölgun íbúa, byggingu íbúðarhúsnæðis og annarri uppbyggingu sem fylgir fólksfjölgun og breyttri aldurssamsetningu. Hvar áhrifin verða mest ræðst að miklu leyti af því hvar helstu starfsstöðvar fyrirtækjanna verða. Í þessu ferli mun reyna mikið á stjórnsýslu og innviði sveitarfélaganna á svæðinu. Stærsta áskorunin á Vestfjörðum verður að útvega nægilegt íbúðarhúsnæði handa nýjum íbúum og halda uppi þjónustustigi.

Á Austfjörðum, það er í Fjarðabyggð, Breiðdalshreppi og Djúpavogshreppi, hefur byggðaðróun verið með öðrum hætti en á Vestfjörðum, en einnig nokkuð ólík innbyrðis. Eftir stöðnunartímabil með nokkurri fólksfækkun á svæðinu hófust stórfamkvæmdir við byggingu virkjunar við Kárahnjúka og álvers á Reyðarfirði. Það leiddi af sér uppgang á meðan á framkvæmdatímanum stóð og ný störf eftir að álverið var tekið í notkun. Álverið og starfsemi því tengd ásamt sterkum sjávarútvegsfyrirtækjum í Fjarðabyggð eru grunnstoðirnar í sveitarfélaginu. Á Breiðdalsvík hefur sjávarútvegur átt undir högg að sækja en þar hefur undanfarin misseri verið rekin lítill fiskvinnsla en ferðaþjónusta er öflug í

²⁴ Vinnuálfstofnun <https://www.vinnuálfstofnun.is/um-okkur/tolfraedi-og-utgefing-efni/atvinnuleysistolur-i-excelskjolum>.

²⁵ Þjóðskrá Íslands, Verðsjá. <https://verdsja.skra.is/#/>

sveitarfélaginu. Á Djúpavogi rak Vísir hf. öfluga vinnslu en árið 2014 tilkynnti félagið að það hygðist færa alla starfsemi sína til Grindavíkur. Í framhaldi var fyrirtækið Búlandstindur ehf. stofnað sem rekur bolfiskvinnslu auk þess að slátra eldislaxi. Þá er nokkuð öflug ferðþjónusta á Djúpavogi.

Á tímabilinu 1998-2004 fækkaði íbúum á svæðinu um 400. Frá þeim tíma fram til ársins 2017 fjölgaði íbúum svæðisins um 11%. Fjölgunin var að mestu bundin við Reyðarfjörð en einnig fjölgaði nokkuð á Fáskrúðsfirði. Íbúafjöldi Eskifjarðar stóð nokkuð í stað en heldur fækkaði í Neskaupstað. Veruleg fólksfækkun varð hins vegar á suðurhluta svæðisins. Á Stöðvarfirði fækkaði um þriðjung, á Breiðdalsvík um 40% og á Djúpavogi um 16%. Meðalaldur á Stöðvarfirði og Breiðdalsvík er hærri en annars staðar á svæðinu. Þá er kynjaskipting ójöfn sérstaklega á Reyðarfirði og í Breiðdalshreppi þar sem að aðeins 8 konur eru á hverja 10 karla.

Atvinnuleysi hefur að öllu jöfnu verið lítið á svæðinu en þó hafa komið einstaka tímabil inn á milli þar sem hlutfallslegt atvinnuleysi í Breiðdalshreppi hefur numið nokkrum prósentum en það eru ekki margir einstaklingar.²⁶ Fasteignamarkaður á svæðinu er nokkuð þröngur. Í Fjarðabyggð seljast góðar eignir hratt en á Djúpavogi er húsnæðisskortur. Eins og víða annars er húsnæðisverð allnokkuð undir byggingarkostnaði. Hæst er húsnæðisverð á Reyðarfirði og Neskaupstað en þó nokkuð lægra á Eskifirði og Djúpavogi. Á Fáskrúðsfirði og Stöðvarfirði er það enn mikið lægra.²⁷

Áhrifa fiskeldis gætir fyrst og fremst á Djúpavogi eins og staðan er í dag en sjókvíaeldi er að hefjast í Reyðarfirði þessar vikurnar. Enn frekara fiskeldi er fyrirhugað á svæðinu. Eins og á Vestfjörðum kallar aukið fiskeldi á fólksfjölgun á svæðinu og byggingu íbúðahúsnæðis fyrir það. Í Fjarðabyggð er umtalsverður fjöldi af tilbúnum lóðum þar sem gatnagerð er lokið. Á Djúpavogi liggur fyrir deiliskipulag og lóðir eru tilbúnar. Sömuleiðis munu sveitarfélögin á svæðinu þurfa að stækka leik- og grunnskóla og fjölga starfsfólki í grunn- og stoðþjónustu sveitarfélaganna til að mæta væntri fólksfjölgun. Líklegt er að fiskeldið muni styðja við aðra atvinnustarfsemi tengda þjónustu við eldið og viðhald ýmis konar. Einnig eru bundnar vonir við að það geti leitt af sér nýsköpun á svæðinu.

Samgöngur eru almennt nokkuð greiðar og munu batna til muna innan Fjarðabyggðar þegar nýju Norðfjarðargöngin verða tekin í notkun. Bundið slitlag er á veginum um firðina fyrir utan kafla í Berufirði en það mun standa til bóta á næstunni. Vegirnir um Öxi og Breiðdalsheiði eru hins vegar gamlir malarvegir og telja aðilar á Djúpavogi að bæta þurfi veginn um Öxi til að hægt verði að koma afurðum í flug á Egilsstöðum. Hafnaraðstaða í Fjarðabyggð er góð en verði af vinnslustöð fyrir fiskeldi í sveitarfélaginu þarf að laga hafnaraðstöðu að því. Þá er lögð áhersla á mikilvægi innanlandsflugs.

Mið-austurland er tiltölulega nýkomið úr uppbyggingar- og þensluskeiði vegna stórframkvæmda á svæðinu. Sú reynsla sem varð til í því ferli mun án efa nýtast Fjarðabyggð verði af verulegri uppbyggingu fiskeldis í sveitarfélaginu. Sömuleiðis mun hún gera það á Fljótsdalshéraði en gera má ráð fyrir að hluti starfsfólks fiskeldis og tengdrar þjónustu komi til með að búa þar. Á svæðinu í heild má gera ráð fyrir að áskorun samfélaganna verði að taka við verulegum fjölda íbúa, útvega íbúðarhúsnæði og halda uppi þjónustustigi fyrir íbúana gangi áætlanir um eldi eftir.

²⁶ Vinnuálfstofnun <https://www.vinnuálfstofnun.is/um-okkur/tolfraedi-og-utgefid-efni/atvinnuleysistolur-i-excelskjolum>.

²⁷ Þjóðskrá Íslands, Verðsjá. <https://verdsja.skra.is/#/>

Viðauki 1

Spurningalisti sem fór til sveitarfélaga

Um stöðu sveitarfélagsins

1. Hefur fiskeldi haft áhrif á beinar og óbeinar tekjur og gjöld sveitarfélagsins? Hver er breyting vegna einstakra liða?
2. Hefur sveitarfélagið ráðist í verkefni sem tengjast uppbyggingu innviða eða skipulagsmálum vegna fiskeldis og hvert var/er umfangið? Er svo er hvernig hafa slík verkefni verið fjármögnuð?
3. Gerir sveitarfélagið ráð fyrir að þörf verði á slíkum verkefnum á næstu árum og hvert er áætlað umfang þeirra?
5. Hefur verkefnum vegna fiskeldis verið sinnt í samvinnu við aðra aðila s.s. önnur sveitarfélög, atvinnuþróunarfélög o.þ.h.?
6. Má rekja fjölgun starfa hjá þjónustustofnunum eða stjórnarsýslu sveitarfélagsins til fiskeldis s.s. í stoðþjónustu, menntastofnunum o.fl.? Hafa orðið breytingar á þjónustustigi við íbúa sveitarfélagsins vegna fiskeldis eða eru þær fyrirhugaðar?

Um atvinnustig, byggðaðróun og samgöngur

7. Hvert er atvinnustig í sveitarfélaginu og hvaða breytingar hafa átt sér stað með tilkomu fiskeldis? Hefur atvinnutækifærum og heilsársstörfum fjölgað?
8. Hefur orðið breyting á fólksfjölda og fastri búsetu í sveitarfélaginu vegna fiskeldis?
9. Hefur fiskeldi haft áhrif á byggðaðróun?
10. Hvernig er staðan á fasteignamarkaði innan sveitarfélagsins?
11. Er þörf á uppbyggingu á samgöngumannvirkjum s.s. vegum, höfnum og flugvöllum vegna aukinna umsvifa í fiskeldi?
12. Hvernig metur sveitarfélagið áhrif fiskeldis á aðra atvinnustarfsemi í sveitarfélaginu s.s. fiskveiðar, flutninga, ferðapjónustu, orkuvinnslu og frístundaiðkun?
13. Hefur tilkoma fiskeldis í sveitarfélaginu orðið til að fjölga tækifærum sem tengjast nýsköpun og rannsóknum og annarri sambærilegri starfsemi?

Um lög og reglur

14. Hver er afstaða sveitarfélagsins til laga og reglna um skipulag fiskeldisstarfsemi svo sem eldi í sjó ef um slíkt er að ræða?
15. Hver er aðkoma sveitarfélagsins að umhverfismálum vegna fiskeldis og hver er staða þess málaflokks að mati sveitarfélagsins?
16. Telur sveitarfélagið að gerð skipulags á haf- og standsvæðum vegna fiskeldis sé til bóta?