

# Byggðaráðstefna á Breiðdalsvík

14. og 15. september 2016

## Framhaldsskólamenntun í heimabyggð

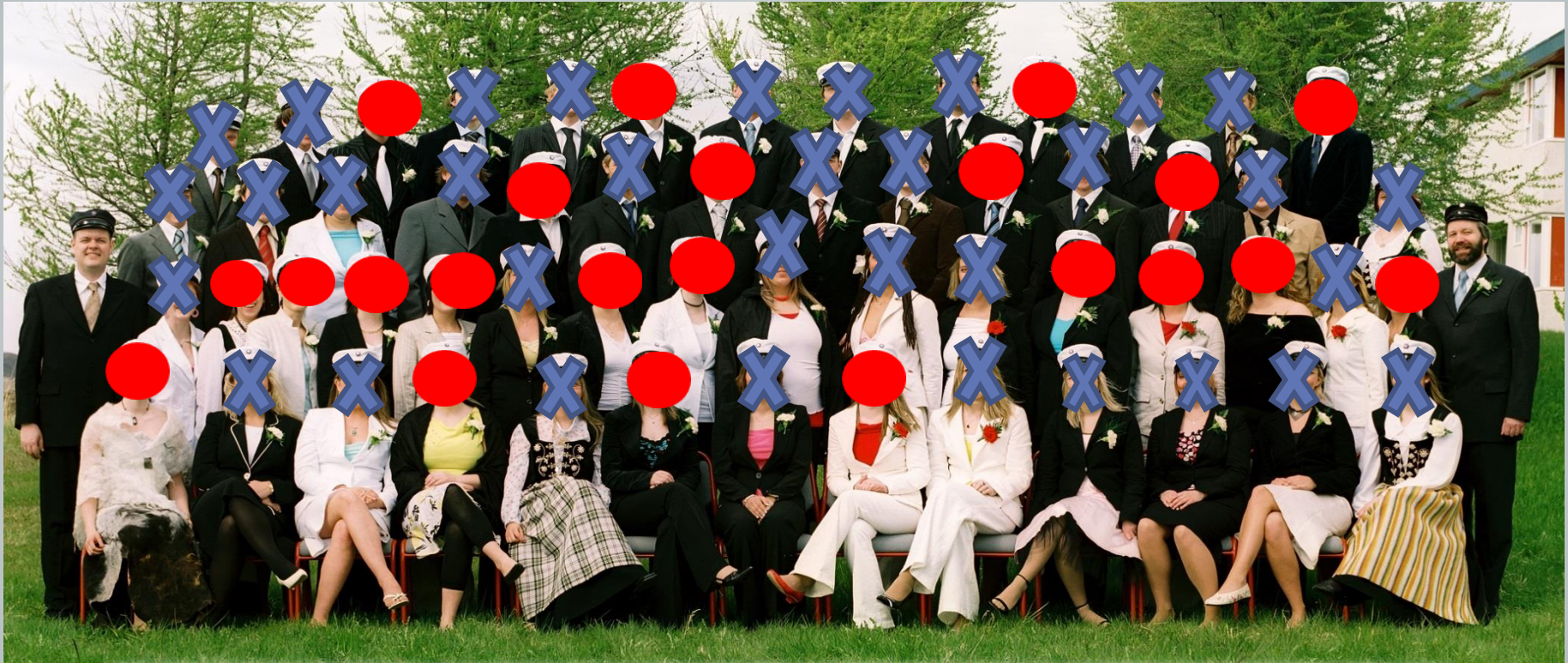


Sigrún Blöndal formaður SSA

# Útskrifaðir nemendur ME 2007



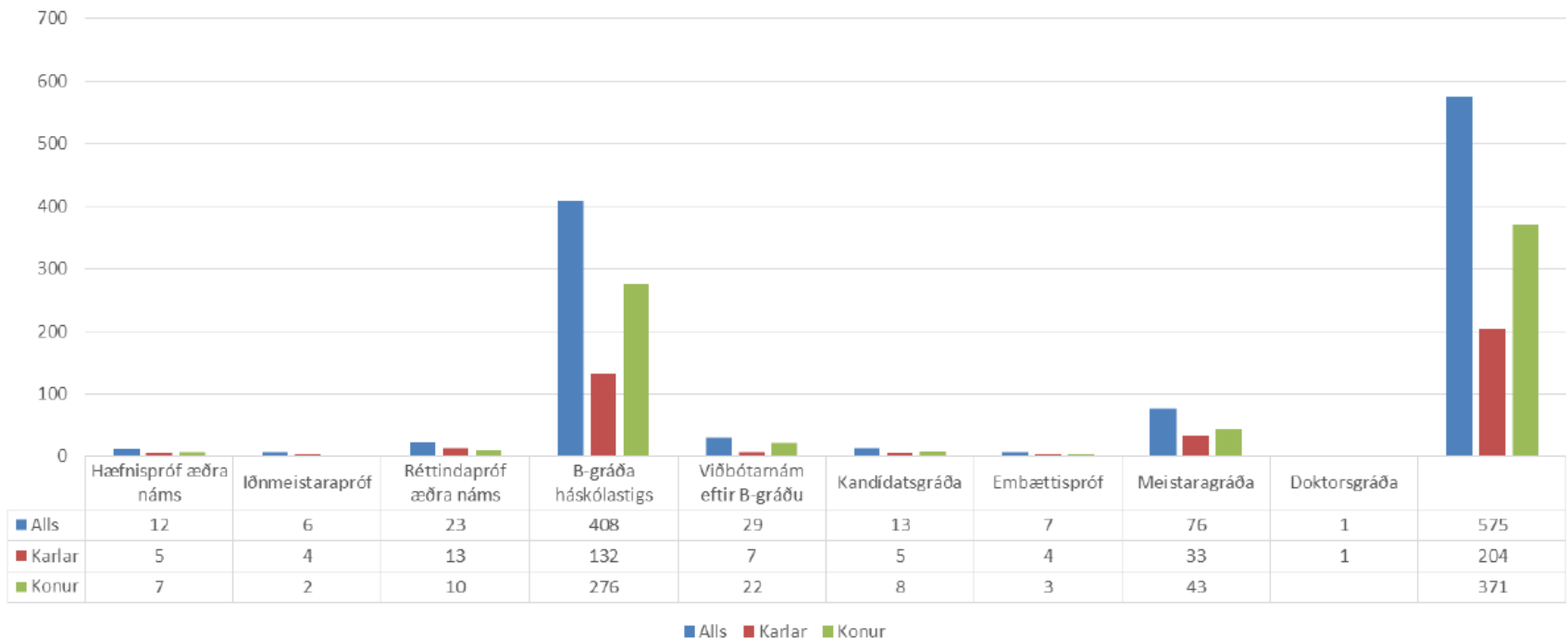
# Útskrifaðir nemendur ME 2004



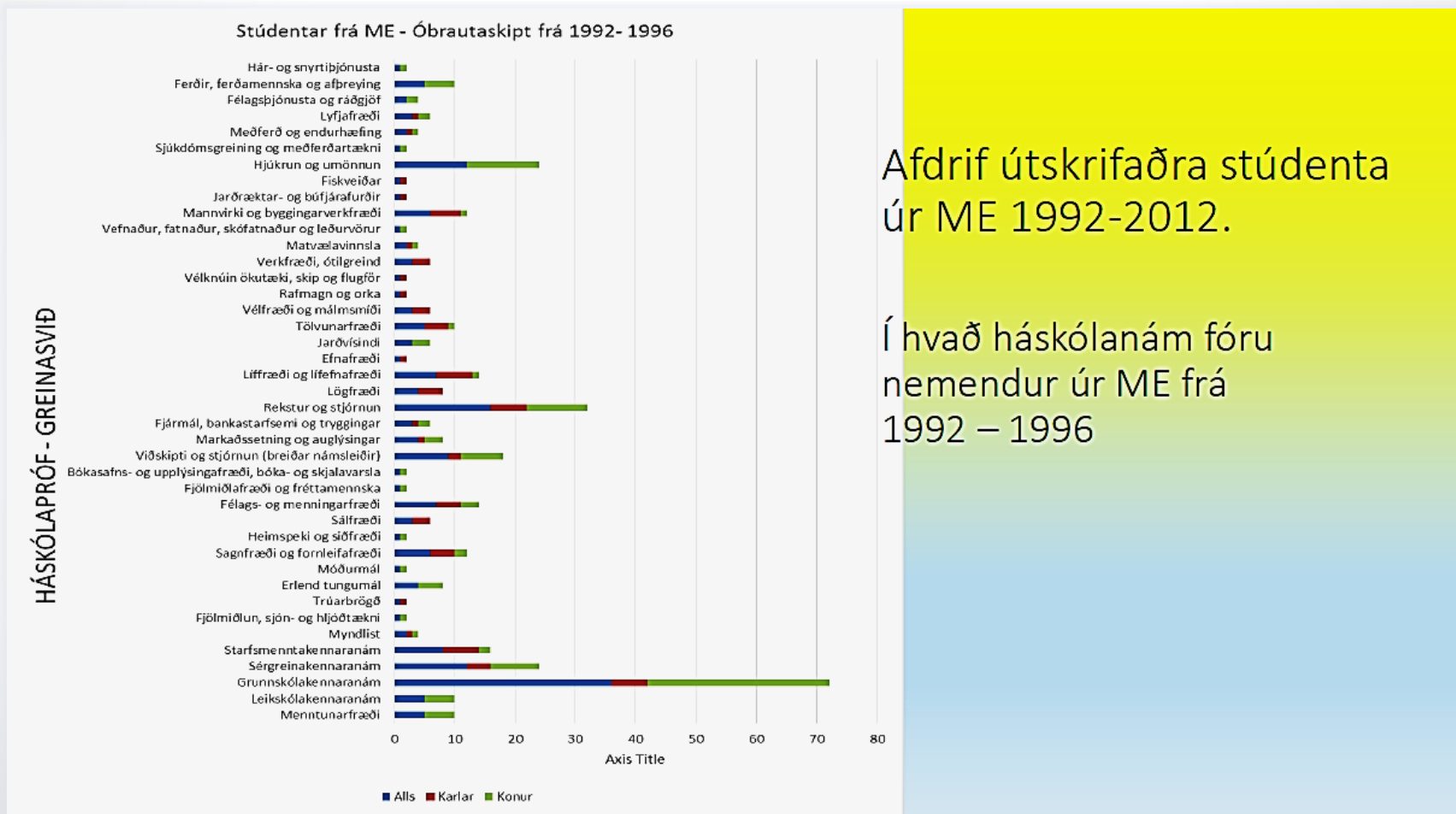
# Afdrif útskrifaðra stúdenta úr ME 1992-2012

Afdrif stúdenta ME 1992-2012 eftir kyni og hæsta prófi ofan framhaldsskólastigs

Hæsta prófgráða



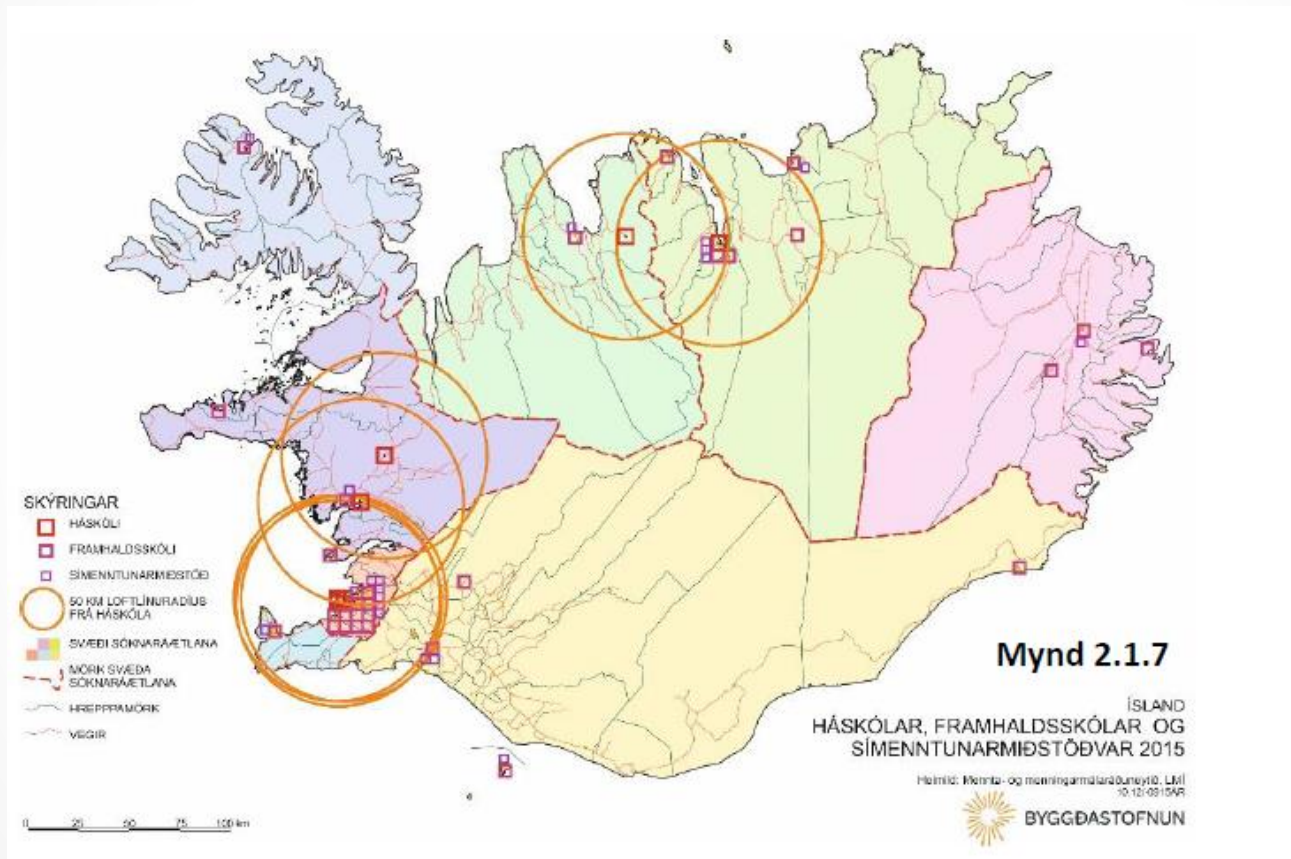
# Hvað lærðu þau?



Afdrif útskrifaðra stúdenta úr ME 1992-2012.

Í hvað háskólanám fóru nemendur úr ME frá 1992 – 1996

# Háskólar, framhaldsskólar, símenntunarmiðstöðvar 2015



# Menntunarstig á Austurlandi

## Mynd 2.1.1 Hlutfallsskipting íbúa 18 ára og eldri 2011-2012 eftir menntun

Heimild: Capacent

	Grunn- skóla- prófeða minna	Starfs- nám í fram- halds-	Stúdents próf	Iðnnám/ verknám /meistar apróf	Grunn- nám í háskóla	Fram- halds- nám í háskóla	
<b>Karlar</b>							
Austurland	35%	4%	11%	30%	15%	5%	100%
Landið allt	22%	3%	14%	31%	19%	10%	99%
<b>Konur</b>							
Austurland	36%	8%	15%	14%	22%	5%	100%
Landið allt	27%	6%	19%	9%	27%	11%	99%

Úr Stöðugreiningu Byggðastofnunar 2014

# „Opinber störf“

Mynd 5.5.1 Landshlutaskipting stöðugilda ríkisins 2014 í "víðri merkingu"



Stöðugildi skipt á landsvæði	Konur	Karlar	Óuppgefið	Samtals stöðugildi hjá ríki og ohf.	Íbúafjöldi 1.1.2014	Hlutfall af heildaríbúafjölda	Hlutfall stöðugilda af heildarfjölda hjá ríki og ohf	Hlutfall íbúa með stöðugildi hjá ríki/ohf	Íbúar 15-64 ára	Hlutfall stöðugilda hjá ríki og ohf
Höfuðborgarsvæði	10.209	5.976		16.185	208.752	64,1%	71,8%	7,8%	139.332	11,6%
Vesturland	531	283		814	15.441	4,7%	3,6%	5,3%	10.012	8,1%
Vestfirðir	249	165		414	6.972	2,1%	1,8%	5,9%	4.600	9,0%
Norðurland vestra	307	169		476	7.245	2,2%	2,1%	6,6%	4.596	10,4%
Norðurland eystra	1.170	582		1.751	29.091	8,9%	7,8%	6,0%	18.837	9,3%
Austurland	344	198		542	10.357	3,2%	2,4%	5,2%	6.792	8,0%
Suðurland	829	529		1.358	26.253	8,1%	6,0%	5,2%	17.237	7,9%
Suðurnes	404	492		896	21.560	6,6%	4,0%	4,2%	14.414	6,2%
Erlendis	42	46		88	-	0,0%	0,4%		-	
Óstaðsett		2	18	20	-	0,0%	0,1%		-	
<b>Samtals</b>	<b>14.083</b>	<b>8.442</b>	<b>18</b>	<b>22.542</b>	<b>325.671</b>	<b>100,0%</b>	<b>100,0%</b>	<b>6,9%</b>	<b>215.820</b>	<b>10,4%</b>



# Hvaða störf eru í boði?

**LÆKNASTÖÐUR Á HEILBRIGÐISSTOFNUN AUSTURLANDS**

## FJÓRAR STÖÐUR LÆKNA Í HEILSUGÆSLU HSA



Heilbrigðisstofnun Austurlands (HSA) óskar eftir fjórum læknum til starfa sem hér segir: Yfirlæknir í Fjarðabyggð og yfirlæknir á Egilsstöðum. Tveir heilsgæslulæknar, annar með aðalstarfsstöð í Fjarðabyggð og hinn á Egilsstöðum. Stöðurnar veitast frá 01.09.2016 og eru 100%, nema um annað sé samið.

Austurland er stórt og dreifbýlt með um 11 þúsund íbúa, þar sem HSA sinnir alri heilsgæslu á mörgum stöðum, rekur Umsóknisstofnu Austurlands/FSN og þrjár hjúkrunardeildir. Auk lækna í heilsgæslu, skurðlækni og svæfingalækni á sjúkrahúsinu starfar húðsjúkdómalæknir hjá HSA og þar er reglulega veitt ýmiss konar önnur sérfræðisþjónusta. HSA hefur langa reynslu af kennslu læknanema, kandidata og sérfræðinema í heimilislækningum. Lög er áhersla á þverfaglega samvinnu lækna með öðru fagfólki, þ.a.m. hjúkrunarfræðingum, ljósmæðrum, sjúkraljálurum og íþyppiluttum.

**Umsóknarfræstur er til 20. Júní 2016.**  
Kjör fara eftir kjarasamningi fjármálaráðherra og Læknafélags Íslands, en áhugasamir eru hvattir til að hafa samband til að fá frekari upplýsingar um kjör.

Umsóknun skal skilað á eyðublaðum sem fást á vef Embættis landlæknis, [www.landlaeknir.is](http://www.landlaeknir.is), til HSA, mannaustjóra, Laugarási 22, 700 Egilsstöðum. Öllum umsóknum verður svarað. Tekið er mið af jafnréttisstefnu HSA við ræðningar. Umsókn fylgi staðfestar upplýsingar um nám, starfsreynslu, kennslu og vísindastörf, ásamt afriti af greinum um umsakjandi kann að hafa birt eða skrifad. Mat HSA byggist á innsendum umsóknargögnum. Viðtöl verða tekin við umsakjendur og byggist ákvörðun um ráðningu í starfið einnig á þeim. Tóbaksnotkun er ekki heimil á vinnutíma innan HSA.

**Nánari upplýsingar veita**  
Pétur Heimisson, framkvæmdastjóri lækninga  
s. 470-3052 og 860-6830, netf. [petur@hlsa.is](mailto:petur@hlsa.is)  
Emil Sigurjónsson, mannaustjóri  
s. 470-3053 og 895-2488, netf. [emil@hlsa.is](mailto:emil@hlsa.is)

Alcoa Fjarðalí hefur stöðugar umbætur að leiðarljósi. Umhverfi, heilsa og öryggi eru forgangsmál. Mikil er lagt upp úr teymisvinnu, góðum aðbúnaði, öflugum félagsstarfi og stuðningi við samfélagið. Starfsmönnum bjóðast fjölbreytt tækifæri til starfsþróunar.

## Rekstrarstjóri viðhalds

Alcoa Fjarðalí leitar að sérfræðingi í starf rekstrarstjóra viðhalds. Í starfinu felst umsjón með öllu viðhaldi á viðkomandi framleiðslusvæði.

- |   |   |
|---|---|
| <p><b>Ábyrgð og verkefni</b></p> <ul style="list-style-type: none"> <li>• Yfirmenning viðhalds á framleiðslusvæði</li> <li>• Að samþykkja verkþanir</li> <li>• Forgangsröðun verkefna</li> <li>• Að halda utan um viðhaldskostnað</li> <li>• Tæknilegur stuðningur við lðnaðarmenn</li> </ul> | <p><b>Menntun og hæfni</b></p> <ul style="list-style-type: none"> <li>• Verkfræði, tæknifræði eða önnur hagrytt menntun</li> <li>• A.m.k. fimm ára reynsla af viðhaldsmálum framleiðslufyrirtækja</li> <li>• Jákvæðni og atorkusemi</li> <li>• Frumkvæði og skipulagshæfni</li> <li>• Að vinna vel með öðrum</li> </ul> |
|---|---|

Áhugasamir eru hvattir til að aflla sér frekari upplýsinga um starfið hjá Ána Páll Einarssyni í gegnum netfangið [ana.einarsson@alcoa.com](mailto:ana.einarsson@alcoa.com) eða síma 470 7700. Við hvetjum konur jafnt sem karla til að sækja um.

Umsóknarfræstur er til og með mánuðeginum 22. ágúst. Skriflegri umsókn ásamt ferískrá skal skilað á [www.alcoa.is](http://www.alcoa.is). Farið verður með umsókni sem trúnaðarmál og öllum umsóknum verður svarað.

Opnað verður fyrir umsókni á vef Vinnuálastofnunar [www.vmst.is](http://www.vmst.is) mánudaginn **18. apríl**. Umsóknarfræstur er til **02. maí**.

**Dæmi um störf:**

<p><b>Umhverfis- og skipulagssvið Reykjavíkurborgar</b> Verkefni á sviði mannaúsmála</p>	<p><b>Fjóttsdalahérað</b> Ráðgjafi í dagþjónustu eldri borgara</p>	<p><b>Náttúrufræðisstofnun Íslands</b> Aðstoðarmaður við að hnitsetja greni refa</p>
<p><b>Nýsköpunarmiðstöð</b> Hönnun og framleiðsla á litilli göngubú</p>	<p><b>Landspítali</b> Aðstoðarmaður við lyfjamsýslu á hjartadeild</p>	<p><b>Geislavarnir ríkisins</b> Vinna við forritun á viðmóti til notkunar á spjaldtölvum við eftirlit</p>
<p><b>Velferðarsvið Kópavogs</b> Þjónustustjóri félagslegrar heimajónustu</p>	<p><b>Seyðisfjarðarkaupstaður</b> Greining og kortlagning á ferðamannastöðum</p>	<p><b>Fjórðungssamband Vestfirðinga</b> Gagnsöfnun um skapandi greinar</p>
<p><b>Heilbrigðisstofnun Austurlands</b> Almenn rannsóknarstörf á rannsóknarstofu HSA á Egilsstöðum</p>	<p><b>Náttúruvannsóknarstöðin við Mývatn</b> Smjásjárgeining myflugna úr Mývatni</p>	<p><b>Háskóli Íslands</b> Aðstoðarmaður við rannsóknir – Öflun upplýsinga um aldersfordóma hér á landi</p>
<p><b>Umhverfisstofnun</b> Úrvinnsla loftgæðagagna</p>	<p><b>Háskólinn á Hólum</b> Aðstoðarmaður á kynbótastöð</p>	<p><b>Embætti landlæknis</b> Flokkunarkerfi í heilbrigðisþjónustu</p>
	<p><b>Háskóli Íslands</b> Viðtalsrannsókn á samskiptum Íslendinga og Grænlandinga</p>	



VELFERÐARRÁÐUNEYTIÐ

## Samband sveitarfélaga á Austurlandi (SSA) óskar eftir Verkefnisstjóra svæðisskipulags Austurlands

Starf verkefnisstjóra svæðisskipulags Austurlands er nýtt starf á vegum SSA. Um er að ræða krefjandi og spennandi starf fyrir aðila með reynslu og brennandi áhuga á skipulagsmálum. Verkefnisstjórinn heyrir undir stjórn SSA og starfar með verkefnisstjóra sveitarstjórnarmála og svæðisskipulagsnefnd Austurlands auk þess að starfa náið með sveitarfélögum og öðrum hagsmunaaðilum.

Gerð er krafa um að viðkomandi sé búsettur á starfssvæði SSA á Austurlandi og geti hafið störf 1. september nk. Gert er ráð fyrir að verkefninu ljúki árið 2020, ráðið er til eins árs en með möguleika á framlengingu til þriggja ára. Launakjör eru í samræmi við kjarasamninga Sambands íslenskra sveitarfélaga.

Verkefnið er hluti af Söknaráætlun Austurlands.



### Auglýsir eftir starfsfólki fyrir sumarið 2016



Hótel Valaskjálfi, Egilsstöðum

#### Gestamóttaka

- Lágmarksaldur 18 ár

#### Þjónustufólk í sal

- Lágmarksaldur 18 ár

#### Aðstoðarfólk í eldhúsi

#### Herbergjaþrif



Hótel Hallormsstaður,  
Hallormsstaðaskógi

#### Matreiðslumenn

#### Aðstoðarfólk í eldhúsi

#### Gestamóttaka

- Reynsla í þjónustu nauðsynleg, lágmarksaldur 18 ár

#### Þjónustufólk í sal

- Reynsla nauðsynleg, lágmarksaldur 18 ár

#### Herbergjaþrif



# Starfatorg.is

Laus störf hjá ríkinu og upplýsingar um málefni ríkisstarfsmanna

Starf	Stofnun	Staður	Nr. á vef
Upplýsinga- og alþjóðafulltrúi	Ríkisendurskoðun	Reykjavík	201602/274
Sérfræðingur	Hafrannsóknarstofnun	Reykjavík	201602/273
Sérfræðingur	Velferðarráðuneytið	Reykjavík	201602/272
Hjúkrunarfræðingur	LSH, vísindarannsóknin SENATOR	Reykjavík	201602/271
Verkefnastjóri/gæðastjóri	LSH, geðsvið	Reykjavík	201602/270
Forstöðumaður skrifstofu fjármála	Sjúkrahúsið á Akureyri	Akureyri	201602/269
Lögreglumenn, sumarafleysing	Lögreglustjórnin á Suðurlandi	Suðurland	201602/268
Bókani	Ríkisskattstjóri	Reykjavík	201602/267
Sérfræðingur	Ríkisskattstjóri	Egilsstaðir	201602/266
Sérfræðingur, skattaefritil	Ríkisskattstjóri	Reykjavík	201602/265
Sérfræðingur í hugbúnaðarþróun	Ríkisskattstjóri	Reykjavík	201602/264
Hjúkrunarfr. og sjúkral., sumarafll.	Heilsugæsla höfuðborgarsvæðisins	Höfuðb. svæðið	201602/263
Starfsm. í mótuneyti, sumarafll.	Landgræðsla ríkisins	Gunnarsholt	201602/262
Verkefnisstjóri	HÍ, Heilbrigðisvísindasvið	Reykjavík	201602/261
Dósent í öldrunarhjúkrun	HÍ, Heilbrigðisvísindasvið	Reykjavík	201602/260
Aðstoðarmatráður	Heilbrigðisstofnun Austurlands	Egilsstaðir	201602/259
Aðstoðarmatráður/aðst.maður	Heilbrigðisstofnun Austurlands	Seyðisfjörður	201602/258
Sjúkraliðar	LSH, endurhæfingardeild aldraðra	Reykjavík	201602/257
Hjúkrunarfræðingur	LSH, endurhæfingardeild aldraðra	Reykjavík	201602/256
Læknar í starfsnám	LSH, bækkunarskurðeild	Reykjavík	201602/255
Hjúkrunardeildarstjóri	LSH, öldrunarlækningadeild	Reykjavík	201602/254
Skjalavörður - ritari	Ríkisendurskoðun	Reykjavík	201602/253
Fangaverðir, sumarafleysing	Fangelsismálastofnun	Eyrbakkí	201602/252
Kerfisstjóri	Mannvirkjastofnun	Reykjavík	201602/251
Sérfræðingur í lyflækningum	Heilbrigðisstofnun Suðurlands	Vestm.eyjar	201602/250
Sérfræðingur í lyflækningum	Heilbrigðisstofnun Suðurlands	Selfoss	201602/249
Sérfræðilæknir í heimilislækn.	Heilbrigðisstofnun Norðurlands	Húsavík	201602/248
Yfirtalmeinafræðingur	LSH, talmeinaþjónusta	Reykjavík	201602/247
Hjúkrunarfræðingur	LSH, Heimahlygning	Reykjavík	201602/246
Hjúkr.fræðingur í útskriftarteymi	LSH, flæðisdeild	Reykjavík	201602/245
Læknanemar, sumarstörf	LSH, röntgendeild	Reykjavík	201602/244
Sjúkraliði	LSH, birgðastóð	Reykjavík	201602/243
Sérfr., stefnumótun og fjármál	Útanríkisráðuneytið	Reykjavík	201602/242
Stjórnarráðsfulltrúi	Útanríkisráðuneytið	Reykjavík	201602/241
Verkefnastjóri	HÍ, Læknadeild	Reykjavík	201602/240
Verkefnastjóri	HÍ, Heilbrigðisvísindasvið	Reykjavík	201602/239
Verkefnastjóri	HÍ, Hjúkrunarfræðeild	Reykjavík	201602/238
Sjúkraliði, sumarafleysing	Heilbrigðisstofnun Norðurlands	Húsavík	201602/237
Starfsm. í aðhlygningu, sumarafll.	Heilbrigðisstofnun Norðurlands	Húsavík	201602/236
Hjúkrunarnemar, sumarafleysing	Heilbrigðisstofnun Norðurlands	Húsavík	201602/235
Sjúkraliði, sumarafleysing	Heilbrigðisstofnun Norðurlands	Húsavík	201602/234
Hjúkrunarfræðingur, sumarafll.	Heilbrigðisstofnun Norðurlands	Húsavík	201602/233
Starfsmaður, sumarafleysing	Heilbrigðisstofnun Norðurlands	Húsavík	201602/232
Starfsmaður í eldhúsi, sumarafll.	Heilbrigðisstofnun Norðurlands	Húsavík	201602/231

# Hvar er best að búa?

## Mynd 3.1.2 Útsvarsstofn á íbúa miðað við landsmeðaltal

### Útsvarsstofn á íbúa á verðlagi ársins 2014 - landsmeðtal 2006 sett á 100

	2006	2007	2008	2009	2010	2011	2012	2013	2014
Höfuðborgarsvæði	105,5	115,0	105,4	92,0	86,9	89,0	89,4	90,5	94,3
Suðurnes	91,0	97,8	98,7	86,4	81,9	84,0	76,5	77,6	80,9
Vesturland	88,6	95,3	98,2	90,7	89,3	90,8	82,7	82,9	85,9
Vestfirðir	86,1	89,8	97,8	93,7	88,4	91,7	84,2	86,1	88,5
Norðurland vestra	80,7	83,3	89,1	86,0	83,9	85,1	80,1	81,7	83,2
Norðurland eystra	84,6	90,6	95,8	90,2	88,7	91,7	83,7	85,2	87,6
Austurland	129,8	124,6	107,3	98,4	96,4	103,3	93,9	93,9	96,8
Suðurland	85,4	91,7	96,0	87,4	85,5	89,3	82,5	83,2	85,0
<b>Landsmeðaltal</b>	<b>100,0</b>	<b>107,8</b>	<b>109,8</b>	<b>97,6</b>	<b>93,1</b>	<b>95,7</b>	<b>87,0</b>	<b>88,1</b>	<b>91,3</b>

Heimild: Samband ísl. sveitarfélaga

# Hvað segir unga fólkið?

## Elísabet Erlendsdóttir í erindi sínu á málþingi SSA um uppbyggingu þekkingarsamfélags á Austurlandi:

... Svo landsbyggðin þróist í takt við alþjóðavæðingu heimsins þarf möguleikinn á því að geta sótt sér háskólamenntun annars staðar að vera raunverulegur. Þá er brýnast af öllu að sjá tækifæri í því að koma heim. Við viljum ekki fylla upp í gömul störf.

- Ég er reglulega spurð að því hvort ég ætli að flytja austur og starfa þar þegar ég lýk námi. Við þessari spurningu hef ég þó enn ekkert gott svar. Mér finnst tilhugsunin um að stofna fjölskyldu í Reykjavík skrítin en **jafnframt finnst mér tilhugsunin um farsælan starfsframa, eins og þann sem mig dreymir um, á Austurlandi óraunhæf.**
- Hljómurinn er álíka hjá jafnöldrum mínum. Við sjáum einfaldlega fá tækifæri í því að snúa heim að námi loknu. **Þá er umræðan í samfélaginu neikvæð í gegn sem hefur þær afleiðingar að okkur skortir vilja til að búa til eigin tækifæri.** Það er erfitt að ætla sér að taka fyrstu skrefin skuldsett upp fyrir haus, á byrjunarreit með 0 krónur í reynslubankanum. Þarna liggur raunverulegur vandi.
- **Einna helst þurfum við atvinnutækifæri.** Það er misjafnt eftir námi hvaða störf bjóðast eftir útskrift. **Það virðist stundum vera þrautinni þyngri að manna ýmsar mikilvægar stöður í grunnþjónustu á landsbyggðinni en mín tilfinning er sú að ungt fólk vilji ekki flytja aftur heim, eingöngu til að fylla upp í það sem vantar.** Tækifærin þurfa að vera þess eðlis að þau einskorðist ekki við að feta í fótspor þeirra sem á undan okkur komu. Við viljum eitthvað meira og betra. Það sem við viljum er að skapa aukin verðmæti og aukna þekkingu fyrir samfélagið sem við ólumst upp í. Við viljum sækja fram en ekki vera í eilífri varnarbaráttu

Erindi EE í heild er að finna á heimasíðu SSA; undir flípanum „Um SSA“.



# Íbúapróun á núverandi Fljótsdalshéraði 1993-2016

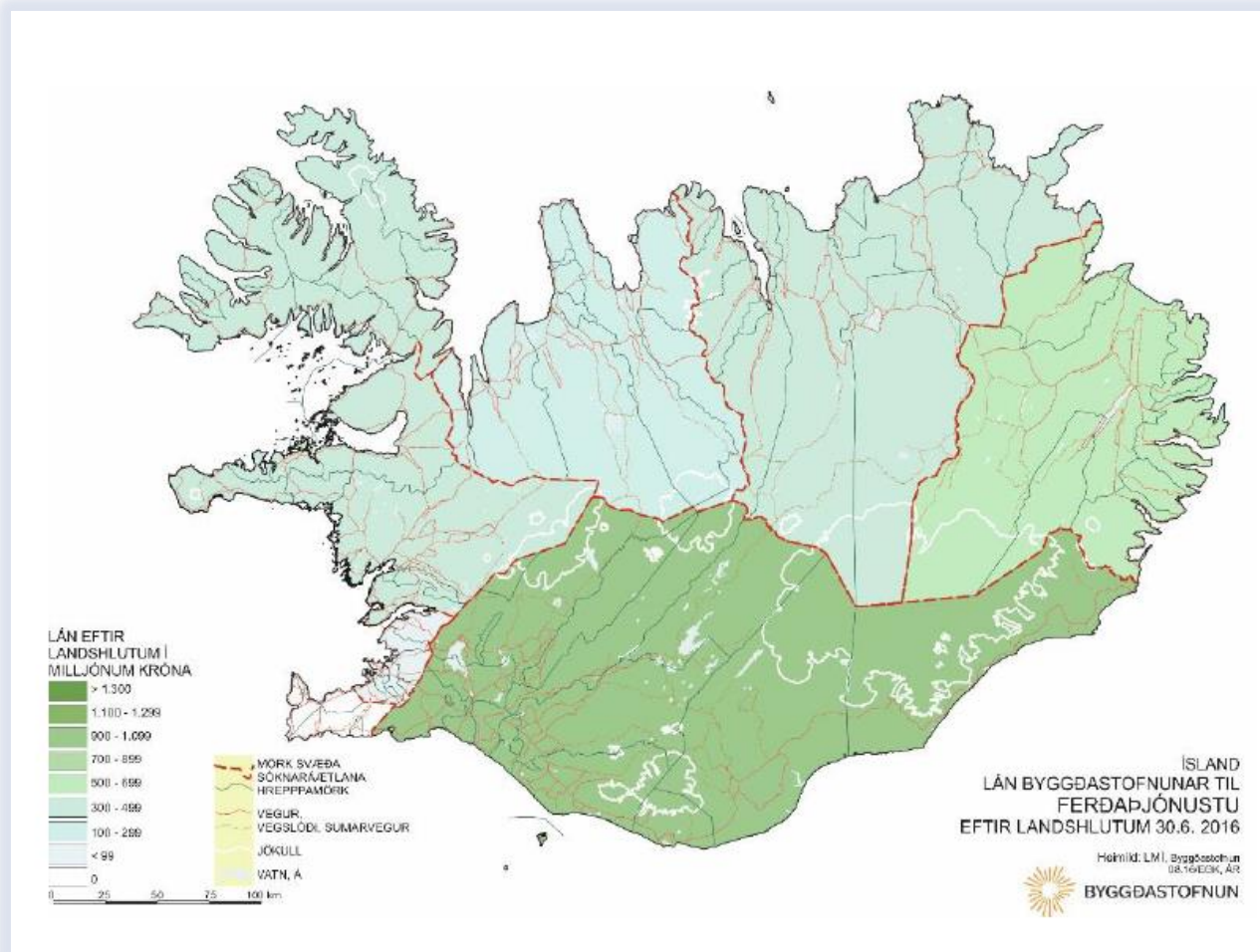
Yfirfærsla yfir í Excel -

Hverfi	2016	2016	2016	2016	2016	2016	2016	Breyting frá 5. jan '16 til 5. ágúst '16	Mannfjöldi	breyting	breyting
	5.jan	5.feb	5.apr	5.maí	6.jún	5.júl	5.ágú		Árið 1993	frá 1993	í %
Jökuldalur	110	107	108	110	110	110	110	0	151	-41	-30,46%
Jökulsárhlíð	70	70	66	66	65	63	63	-7	85	-22	-23,53%
Hróarstunga	78	75	76	73	76	77	77	-1	94	-17	-18,09%
Fell dreifbýli	87	87	89	89	88	84	84	-3	75	9	13,33%
Fellabær	401	404	411	410	410	412	413	12	345	68	14,20%
Hjaltastaðapinghá	62	62	62	63	63	64	61	-1	74	-13	-12,16%
Eiðapinghá	89	89	88	88	88	87	86	-3	152	-66	-48,03%
Vellir	131	128	128	129	128	125	123	-8	148	-25	-2,70%
Skriðdalur	56	56	56	58	58	58	60	4	96	-36	-36,46%
Egilsstaðir	2365	2373	2378	2391	2388	2389	2398	33	1.562	836	52,11%
	<b>3.449</b>	<b>3.451</b>	<b>3.462</b>	<b>3.477</b>	<b>3.474</b>	<b>3.469</b>	<b>3.475</b>	<b>26</b>	<b>2.782</b>	<b>693</b>	<b>24,05%</b>
Péttbýlin samtals	2.766	2.777	2.789	2.801	2.798	2.801	2.811	45	1.907	904	45,25%
Dreifbýli samtals	683	674	673	676	676	668	664	-19	875	-211	-22,17%

## Svar lánastofnunar til frumkvöðla með neitun um lán til framkvæmda við uppbyggingu afþreyingar á Austurlandi

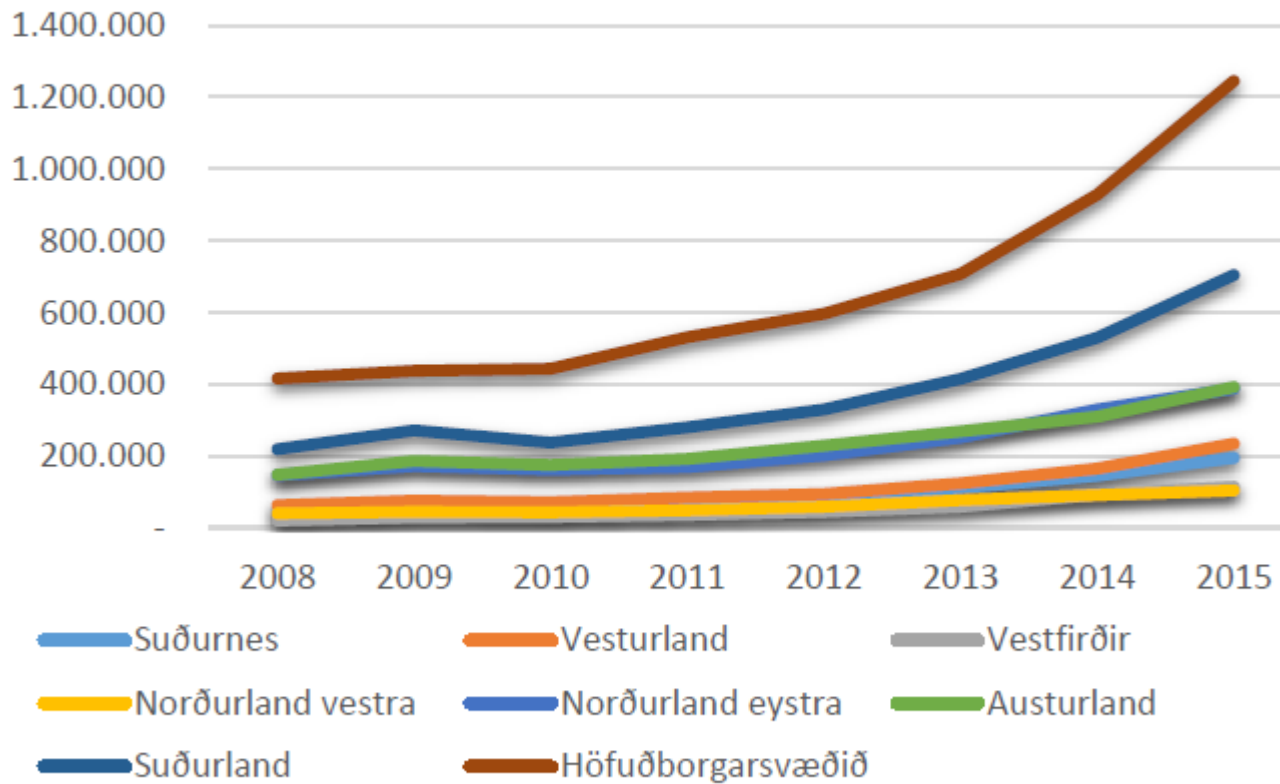
„Eftir skoðun á verkefninu var það niðurstaða bankans að það væru helst tvö atriði sem þetta strandaði á. **Við teljum svæðið ekki tilbúið fyrir þetta verkefni að svo komnu máli** – er þar helst verið að horfa til „off season“ túrisma sem því miður hefur ekki verið að skila sér á Austurlandið í neinu hlutfalli við fjölgun ferðamanna á landinu“.

# Lán Byggðastofnunar til uppbyggingar í ferðapjónustu



# Þróun 2008 - 2015

Mynd 6.3.2 Gestakomur erlendra ferðamanna eftir landshlutum 2008-2015



Heimild: Hagstofa Íslands



Svo vitnað sé í Megas ...

**... til þess eru vîtin að  
vita um þau til þess að  
geta varast þau ...**

# Hvað er hægt að gera?

- Hugsa með **opnum huga** um þau tækifæri sem eru á einstökum svæðum og laga þjónustu að aðstæðum.



# Hvað þarf að gera?

## **Hafa skýra stefnu varðandi byggð í landinu**

– sem unnið er eftir jafnt og þétt.

Innviðir séu með þeim hætti að **landið sé fýsilegt til búsetu**; heilbrigðisþjónusta, samgöngur og fjarskipti, menntamál, menning og tómstundir ...

Miða áætlanir hins opinbera (ríkis) við það að þjónusta sé fjármögnuð þannig að hún standi undir kröfum

# Hamingjan er ...

