

Borgum v/ Norðurlóð
600 Akureyri
Sími 460-8900
rha@unak.is
<http://www.rha.is>



ÖRORKA Á NORÐURLANDI EYSTRA

Umfang og þróun tímabilið 2000-2019

Mars 2021

Höfundar

Rannveig Gústafsdóttir

Hjalti Jóhannesson

Fyrir tilstyrk frá Byggðarannsóknasjóði

© RHA-Rannsóknamiðstöð Háskólans á Akureyri 2021

Öll réttindi áskilin. Skýrslu þessa má ekki afrita með neinum hætti, svo sem með ljósmyndun, prentun, hljóðritun eða á annan sambærilegan hátt, að hluta eða í heild, án skriflegs leyfis útgefanda.

RHA-S-03-2021

ISSN 1670-8873 (vefútgáfa)

L-ISSN 1670-8873 (prentútgáfa)

EFNISYFIRLIT

HELSTU NIÐURSTÖÐUR	1
INNGANGUR OG STAÐA ÞEKINGAR	3
AÐFERÐ VIÐ ÖFLUN GAGNA	4
ÖRORKU- OG ENDURHÆFINGARLÍFEYRIR	5
PRÓUN ÖRORKU- OG ENDURHÆFINGARLÍFEYRIS Á ÍSLANDI	5
ATVINNULEYSI	6
NORÐURLAND EYSTRÁ	7
ATVINNULEYSI Á NORÐURLANDI EYSTRÁ	8
STOFNANIR SEM KOMA AÐ ÚRRÆÐUM ÖRORKU- OG ENDURHÆFINGARLÍFEYRISÞEGA	11
NIÐURSTÖÐUR	12
<i>Viðbótar innlegg frá fagaðilum</i>	19
UMRÆÐUR	22
HEIMILDASKRÁ	24
VIÐAUKI 1:	27

MYNDAYFIRLIT

MYND 1: MANNFJÖLDI Á NORÐURLANDI EYSTRÁ SKIPT EFTIR KYNI	7
MYND 2: HLUTFALL ATVINNULAUSRA AF VINNUAFLI KVENNA OG KARLA SKIPT NIÐUR Á ÁR.....	8
MYND 3: HLUTFALL ATVINNULAUSRA AF VINNUAFLI EFTIR ALDURSHÓPUM SKIPT NIÐUR Á ÁR.....	9
MYND 4: ATVINNULEYSI EFTIR LENGÐ Á ATVINNULEYSISSKRÁ	9
MYND 5: FJÖLDI NÝSKRÁÐRA ÖRORKU- OG ENDURHÆFINGARLÍFEYRISPEGA Á NORÐURLANDI EYSTRÁ	13
MYND 6: FJÖLDI NÝSKRÁÐRA ÖRORKU- OG ENDURHÆFINGARLÍFEYRISPEGA MEÐAL KARLA Á NORÐURLANDI EYSTRÁ.....	14
MYND 7: FJÖLDI NÝSKRÁÐRA ÖRORKU- OG ENDURHÆFINGARLÍFEYRISPEGA MEÐAL KVENNA Á NORÐURLANDI EYSTRÁ	15
MYND 8: ALDURSHÓPAR NÝSKRÁÐRA EINSTAKLINGA MEÐ 75% ÖRORKUMAT SKIPT NIÐUR Á ÁR	15
MYND 9: ALDURSHÓPAR NÝSKRÁÐRA SEM ÞIGGJA ENDURHÆFINGARLÍFEYRI SKIPT NIÐUR Á ÁR.....	16
MYND 10: HLUTFALL ATVINNULAUSRA BORIÐ SAMAN VIÐ FJÖLDA NÝSKRÁÐRA ÖRORKU- OG ENDURHÆFINGARLÍFEYRISPEGA	17
MYND 11: HLUTFALL ATVINNULAUSRA BORIÐ SAMAN VIÐ FJÖLDA ÖRORKU- OG ENDURHÆFINGARLÍFEYRISPEGA MEÐAL KARLA	18
MYND 12: HLUTFALL ATVINNULAUSRA BORIÐ SAMAN VIÐ FJÖLDA ÖRORKU- OG ENDURHÆFINGARLÍFEYRISPEGA MEÐAL KVENNA	19

TÖFLUYFIRLIT

TAFLA 1: FJÖLDI ATVINNULAUSRA KARLA EFTIR LENGÐ Á ATVINNULEYSISSKRÁ	10
TAFLA 2: FJÖLDI ATVINNULAUSRA KVENNA EFTIR LENGÐ Á ATVINNULEYSISSKRÁ.....	10

HELSTU NIÐURSTÖÐUR

- Nokkrar sveiflur hafa verið í nýskráðum tilfellum einstaklinga sem metnir eru til 75% örorku á Norðurlandi eystra frá aldamótum. Tilfellum hefur almennt farið fækkandi frá 2010 fyrir utan nokkra fjölgun 2014 til 2016 og frá 2018.
- Það er sjaldgæft að einstaklingar sem hafa 75% örorkumat leiti sér aðstoðar og fari í endurhæfingu en það kemur þó fyrir og eru dæmi um að þeir fari aftur inn á vinnumarkaðinn.
- Mikil fjölgun hefur verið á svæðinu meðal nýskráðra einstaklinga sem þiggja endurhæfingarlífeyri frá aldamótum. Tímabundin fækkun varð þó árin 2006 og 2010. Ástæðan er rakin til stofnunar Virk starfsendurhæfingarsjóðs árið 2008 og setningu laga um atvinnutengda starfsendurhæfingu og starfsemi starfsendurhæfingarsjóða á árinu 2012.
- Flestir sem þiggja þjónustu fagaðila og hafa örorku- eða endurhæfingarmat eru konur og fer þeim fjölgandi. Konur eru í meirihluta yfir nýskráð tilfelli örorku- og endurhæfingarlífeyrisþega.
- Í kjölfar fjölgunar á nýskráðum tilfellum á atvinnuleysissskrá verður fjölgun meðal nýskráðra örorku- og endurhæfingarlífeyrisþega, þó meira meðal kvenna heldur en karla.
- Helstu ástæður sem liggja til grundvallar greiningu á örorku- og endurhæfingarmati eru andleg veikindi. Undanfarin ár hefur orðið veruleg aukning meðal tilfella um kulnun í starfi.
- Við bankahrunið árið 2008 misstu fleiri karlar vinnuna en konur. Konum á atvinnuleysissskrá fækkaði hins vegar hægar en körlum árin eftir hrunið.
- Samkvæmt fagaðilum eykst kvíði og depurð einstaklings því lengur sem sá hinn sami er atvinnulaus og tekur endurhæfingin hans lengri tíma.
- Einstaklingar sem hafa fengið 75% örorkumat tilheyra helst eldri aldurshópunum. Undantekningar eru samt sem áður á því og hefur verið nokkur fjölgun nýskráðra tilfella meðal yngri aldurshópa árin 2016 og 2018. Aukningin var verulega meðal einstaklinga á aldrinum 20-39 ára árið 2016.
- Það er algengara að einstaklingar í yngri aldurshópum þiggi endurhæfingarlífeyri frekar en þeir sem eldri eru. Fagaðilar telja það vera vegna átaks innan Tryggingarstofnunar

um að setja ekki ungt fólk beint á fulla örorku og vegna tilkomu Virk starfsendurhæfingarsjóðs, þ.e. reyna skal önnur úrræði til þrautar.

- Það tekur ungan einstakling oft á tíðum lengri tíma en eldri að jafna sig eftir að hafa farið út af vinnumarkaðinum eða hætt í námi vegna veikinda, samkvæmt fagaðilum.
- Fagaðilar óttast fjölgun meðal nýskráðra tilfella örorku- og endurhæfingarlífeyrisþega í kjölfar aukningu atvinnuleysis vegna Covid-19.

INNGANGUR OG STAÐA ÞEKkingAR

Byggðarannsóknasjóður veitti Rannsóknamiðstöð Háskólans á Akureyri styrk vorið 2020 vegna verkefnisins Örorka á Norðurlandi eystra – kortlagning. Markmið þess er að kortleggja umfang og þróun örorku á Norðurlandi eystra og leita að tengslum við aðra samfélagsþætti. Óskað var eftir tölulegum gögnum frá Tryggingastofnun ríkisins og Vinnumálastofnun. Auk þess voru sóttar íbúafjöldatölur á heimasíðu Hagstofu Íslands. Í framhaldinu voru tekin viðtöl við fagaðila innan þekkingarnets Þingeyinga, Starfsendurhæfingar Norðurlands, Virk starfsendurhæfingarsjóðs og Tryggingastofnunar ríkisins. Þessi rannsókn er unnin af Rannveigu Gústafsdóttur, sérfræðingi hjá Rannsóknamiðstöð Háskólans á Akureyri en Hjalti Jóhannesson, sérfræðingur hjá sömu stofnun var verkefnisstjóri.

Fyrirliggjandi rannsóknir á viðfangsefninu eru takmarkaðar en það hefur þó verið skoðað af nokkrum aðilum. Sem dæmi gáfu Sigurðar Thorlacius og Sigurjóns B. Stefánssonar (2004) út grein um algengi örorku á Íslandi. Niðurstöður leiddu í ljós að örorka var algengari í þremur sveitarfélögum á Norðurlandi, þ.e. Akureyri, Siglufirði og Ólafsfirði. Í grein þeirra og var það rekið til hærra atvinnuleysis sem hafði verið á þessu landsvæði. Talið var að vöntun væri á fjölbreyttari atvinnutækifærum fyrir einstaklinga með skerta starfsgetu á landsbyggðinni. Sigríður Thorlacius og Stefán Ólafsson (2008) athuguðu fylgni á milli atvinnuleysis og nýgengi örorkulífeyrisþega á Íslandi fyrir árin 1992 til og með 2006 og sýndu niðurstöður að tengsl eru á milli hækkunar atvinnuleysis og fjölgunar nýrra örorkulífeyrisþega. Þegar atvinnuleysi hækkar, hækkar nýskráðum örorkulífeyrisþegum í kjölfarið. Þó mismikið eftir landshlutum, á Norðurlandi eystra hélst sambandið bæði hjá konum og körlum. Heilbrigðis- og tryggingamálaráðuneytið hafði áhyggjur af fjölgun öryrkja á Íslandi og árið 2004 var óskað eftir því við Tryggva Þór Herberstsson (2005) að athuga þær ástæður lægju að baki. Niðurstöður sýndu að hlutfallslega eru flestir öryrkjar á Norðurlandi eystra ef tekið er mið af heildarmannfjölda á hverju landsvæði, því var talin þörf á að kortleggja umfang örorku frekar á Norðurlandi eystra og skoða mögulegar ástæður fyrir því að landshlutinn hefur skorið sig nokkuð frá öðrum landshlutum hvað þetta málefni varðar.

AÐFERÐ VIÐ ÖFLUN GAGNA

Við þessa kortlagningu á örorku á Norðurlandi eystra var gerð rannsókn með megindlegri og eigindlegri nálgun. Tölulegra gagna var aflað í október, nóvember og desember ásamt því að viðtöl voru tekin við fagaðila í desember 2020 og janúar 2021. Óskað var eftir tölum frá Tryggingastofnun ríkisins frá aldamótum til lok árs 2019 yfir einstaklinga sem eru nýskráðir með 75% örorkumat og nýskráða einstaklinga sem þiggja endurhæfingarlífeyri og örorkulífeyri, skipt eftir kyni og aldri. Óskað var eftir skiptingu eftir ríkisfangi en sú beiðni var ekki samþykkt á grundvelli laga um persónuvernd og vinnslu persónuupplýsinga nr. 90/2018. Jafnframt var haft samband við Vinnumálastofnun og óskað eftir tölum yfir atvinnulausa einstaklinga skipt eftir kyni, aldri og ríkisfangi. Vinnumálastofnun sendi einnig upplýsingar um fjölda einstaklinga á atvinnuleysissskrá eftir tímalengd atvinnuleysis, hvort einstaklingur hefði verið atvinnulaus í „innan við ár“, „hálf til eitt ár“ eða „ár eða lengur“. Í tölum frá Vinnumálastofnun var tekin ákvörðun um að taka út einstaklinga sem voru 67 ára og eldri til þess að samræma gögnin við gögn Tryggingarstofnunar. Við skiptingu aldurshópa var ákveðið að hafa þá eftirfarandi; 16-19 ára, 20-29 ára, 30-39 ára, 40-49 ára, 50-59 ára og 60-66 ára. Sóttar voru manntalstölur á heimasíðu Hagstofu Íslands yfir einstaklinga á aldrinum 16 ára til 66 ára frá aldamótum til lok árs 2019 skipt eftir kyni og aldri. Íbúatölur miðast við 1. janúar ár hvert, tölur 1. janúar 2001 voru nýttar við útreikning fyrir árið 2000 o.s.frv. Tölulegar upplýsingar innihéldu hvorki nöfn né kennitölur einstaklinga. Tekið skal fram að í janúar 2006 var samþykkt sameining Siglufjarðar og Ólafsfjarðar, þá færðist Siglufjörður frá Norðurlandi vestra yfir í Norðurland eystra (Félagsmálaráðuneytið, 2006).

Til frekari upplýsingaöflunar voru tekin opin viðtöl (sérfræðingaviðtöl) við fagaðila innan þekkingarnets Þingeyinga, Starfsendurhæfingar Norðurlands, Virk starfsendurhæfingarsjóðs og Tryggingastofnunar ríkisins í desember og byrjun janúar 2021. Viðmælendur voru valdir vegna þekkingar sem þeir höfðu úr starfi sínu. Einnig voru viðmælendur spurðir hvort þeir vissu af öðrum fagaðilum sem hefðu eitthvað til málanna að leggja, þ.e. notast var við svokallað snjóboltaúrtak við leit að fleiri viðmælendum (Þórólfur Þórlindsson og Þorlákur Karlsson, 2013). Í framhaldi af hverju viðtali var hlustað aftur á viðtölin og teknar niður þær upplýsingar sem snéru að málefninu og þær nýttar við kortlagninguna. Frekari upplýsinga um þessa viðmælendur er að finna í viðmælendaskrá í viðauka 1.

ÖRORKU- OG ENDURHÆFINGARLÍFEYRIR

Endurskoðun laga um almannatryggingar nr. 100/2007 voru samþykkt árið 2007 og samkvæmt í 18. gr. laganna er einstakling veittur örorkulífeyrir sem er metinn til að minnsta kosti „75% örorku til langframa vegna afleiðinga læknisfræðilega viðurkenndra sjúkdóma eða fötlunar“. Þá segir jafnframt að hægt sé að skilyrða umsækjanda til endurhæfingar. Á þeim tíma gefst umsækjanda kostur á að sækja um endurhæfingarlífeyri eins og er tilgreint í 7. gr. laga um félagslega aðstoð nr. 99/2007. Auk þess er tiltekið í 19 gr. laga um almannatryggingar að einstaklingur getur sótt um örorkustyrk „ef örorka hans er metin a.m.k. 50%“.

Árið 2012 voru sett lög um atvinnutengda starfsendurhæfingu og starfsemi starfsendurhæfingarsjóða nr. 60/2012. Markmið laganna er að tryggja einstaklingum endurhæfingu með því að hafa heildstætt kerfi þar sem markvist er haldið utan um starfsendurhæfingu einstaklinga sem hafa þurft að yfirgefa vinnumarkaðinn í kjölfar veikinda eða slysa.

Þróun örorku- og endurhæfingarlífeyris á Íslandi

Hátt hlutfall örorkulífeyrisþega á Íslandi hefur valdið áhyggjum, þá sérstaklega fjölgun meðal ungs fólks (Kolbeinn H. Stefánsson, 2019). Samkvæmt skýrslunni Social Protection in the Nordic Countries 2015/2016 (2017) sem gefin var út af Nordic Social Statistical Committee er hlutfallsleg samsetning örorkulífeyrisþega á Íslandi hærri meðal ungs fólks yngra en 40 ára í samanburði við hin Norðurlöndin eða 29%. Til samanburðar kemur Svíþjóð næst á eftir með aðeins 19% örorkulífeyrisþega meðal ungs fólks undir 40 ára. Þetta snýst síðan við eftir því sem örorkulífeyrisþegar verða eldri, en eftir 50 ára aldur er hlutfallslegur fjöldi þeirra hærri á hinum Norðurlöndunum heldur en á Íslandi (Velferðarráðuneytið, 2018).

Þessi aldursdreifing er ekki ný af nálinni heldur hefur hún verið að þróast um nokkurt skeið. Árið 1994 voru flestir öryrkjar meðal elstu aldurshópanna en það hafði síðan breyst verulega árið 2004, en þá hafði orðið mikil fjölgun meðal öryrkja á miðjum aldri. Var þetta óvenjulegt í ljósi þess að íslenska þjóðin eltist á þessum árum og því hefði aldursdreifing öryrkja, að öllu jöfnu, átt að færast ofar (Tryggva Þórs Herbertssonar, 2005).

Fjölgun hefur verið meðal öryrkja frá því um aldamótin en hún hefur verið mismikil á milli ára. Hægði nokkuð á fjölguninni eftir árið 2005. Heilt yfir eru konur fleiri meðal öryrkja heldur en

karlar og aukast líkurnar með aldrinum um að vera metinn öryrki meira meðal kvenna heldur en karla. Þó eru karlar heldur líklegri til þess að vera örorkulífeyrisþegar á aldrinum 18-24 ára en konur á sama aldri. Kolbeinn H. Stefánsson (2019) tók fyrir mögulegar ástæður þess af hverju konur eru líklegri til þess að verða metnar til örorku. Benti hann á að konur vinni oft á tíðum í andlega og líkamlega slítandi ummönnunarstörf. Jafnframt kom fram að aðrir áhrifaþættir í daglegu lífi kvenna fyrir utan vinnumarkaðinn geti haft áhrif á þróunina. Konur hafa oft á tíðum meiri ábyrgð þegar kemur að heimilishaldi og ummönnun barna sem kemur þá inn sem viðbótar álag við það álag sem þær verða fyrir í starfi (Kolbeinn H. Stefánsson, 2019). Á tímum Covid-19 hefur álag kvenna aukist til muna vegna breyttra aðstæðna í samfélaginu samkvæmt niðurstöðum úr rannsókn Andreu Hjálmsdóttur og Valgerðar S. Bjarnadóttur (2020). Sérstaklega olli það konum mikilli streitu að taka við meirihluta verkaskiptingar innan heimilisins þegar lokanir áttu sér stað.

Helstu ástæður sem liggja til grundvallar greiningar á örorku- og endurhæfingarmati eru geðraskanir. Frá aldamótum til ársins 2008 fjölgaði mest hjá einstaklingum með örorku sem áttu við stoðkerfisvandamál og áverka að stríða. En árin þar á eftir og allt til 2018 varð mesta fjölgunin í greiningum á geðröskunum og öðrum ástæður (Kolbeinn H. Stefánsson, 2019).

ATVINNULEYSI

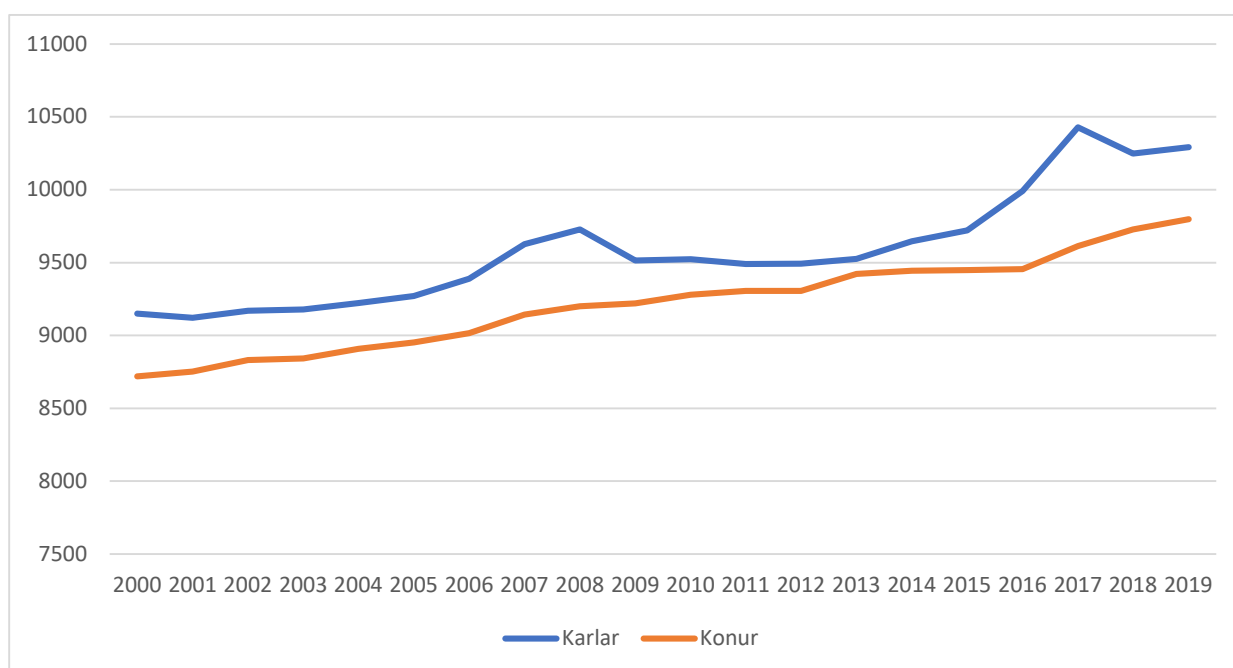
Frá því um aldamót hefur atvinnuleysi á Íslandi sveiflast nokkuð, eða 2,3% - 3,6%, en árið 2009 tók það stórt stökk vegna bankahrunsins í október 2008 (Hagstofa Íslands, e.d.-b). Atvinnuleysið var í hröðum vexti í byrjun árs 2009 en í febrúar það ár mældist það 8,2% og hafði ekki verið svo hátt í meira en 30 ár (Vinnumálastofnun, 2009).

Eftir bankahrunið varð endurreisn í efnahagslífiðinu sem var aðallega keyrð áfram af vexti innan ferðaþjónustunnar. Á árunum 2012 til 2018 fjölgaði starfandi einstaklingum um 22%. Atvinnuleysi fór síðan vaxandi árið 2019 sem má að hluta til rekja til falls WOW air. Atvinnuleysi var því þegar farið að hækka áður en heimsfaraldurinn Covid-19 kom til landsins í febrúar 2020. En atvinnulausum einstaklingum fjölgaði verulega í kjölfarið, þá sérstaklega meðal einstaklinga sem störfuðu innan ferðaþjónustunnar (Alþýðusamband Íslands, 2020; Vinnumálastofnun, 2020-a). Þó töluleg gögn skýrslunnar ná ekki yfir árið 2020 þá var þetta mjög athyglisverður tími á vinnumarkaðinum og því var ákveðið að hafa það ár einnig til hliðsjónar við kortlagninguna.

Það er hægt að líkja þeim aðstæðum sem eru að koma upp núna á vinnumarkaðnum í Covid-19 við þær aðstæður sem mynduðust við bankahrunið og árin þar á eftir.

NORÐURLAND EYSTRÁ

Fjölbreytileikinn í byggðamynstrinu og atvinnulífinu er mikill á Norðurlandi eystra. Þar er að finna sjávarþorp, landbúnaðarhéruð og svæði þar sem ferðaþjónusta er mikilvæg. Síðan er það smáborgin Akureyri þar sem þjónustustig er allmiklu hærra en það er jafnan á landsbyggðinni og fjölbreyttari atvinnumöguleikar til staðar (Laufey Kristín Skúladóttir o.fl., 2020). Mannfjöldi á Norðurlandi eystra hefur farið hægt hækkandi frá því um aldamótin, í janúar 2020 voru 20.090 manns með skráð lögheimili á svæðinu. (Hagstofa Íslands, e.d.-a).

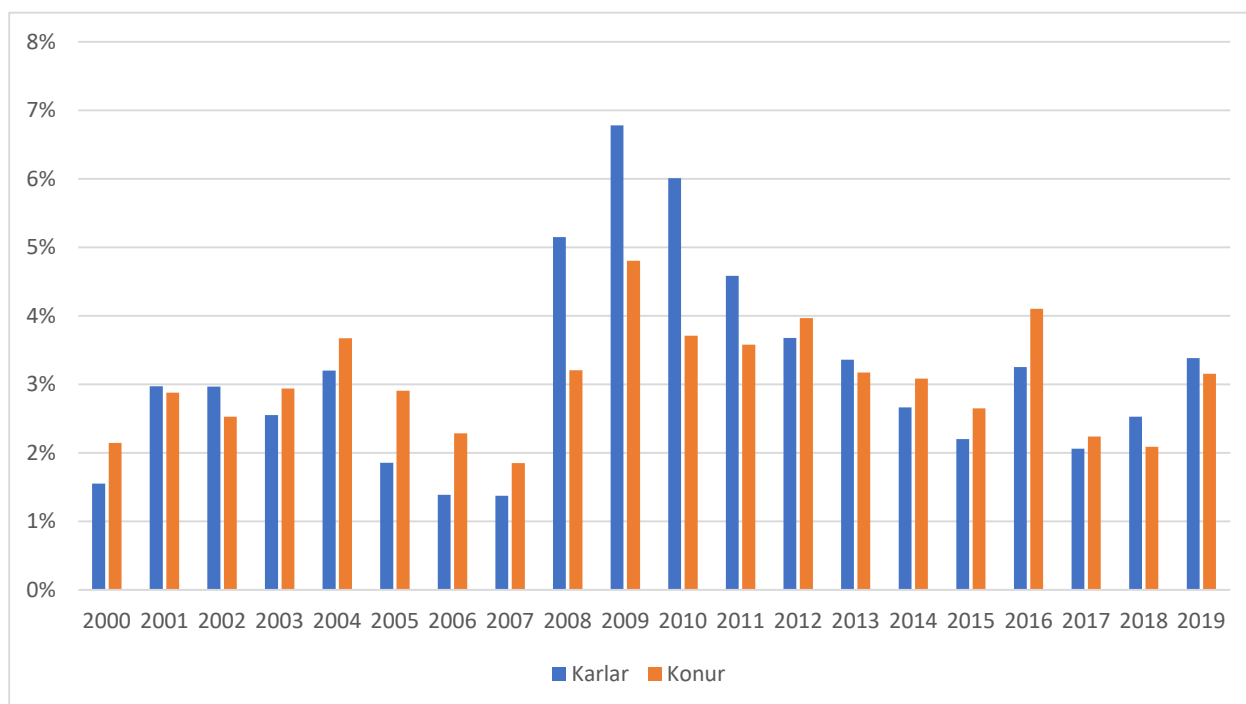


Mynd 1: Mannfjöldi á Norðurlandi eystra skipt eftir kyni

Konur í landshlutanum eru heldur færri en karlar þó hafi dregið nokkuð á bilið milli kynjanna árið 2013 eins og kemur fram á mynd 1 (Hagstofa Íslands, e.d.-a). Ójafnvægi kynjanna má rekja til aukningar á fjölda erlendra ríkisborgara sem hafa flust til landsins vegna framkvæmda, t.d. á Bakka við Húsavík. Ef landshlutinn er skoðaður nánar var í raun aðeins fjölgun á Akureyri og nánustu sveitarfélögum, svo og í Skútustaðahreppi. Þar fyrir utan varð fækkun (Laufey Kristín Skúladóttir o.fl., 2020).

Atvinnuleysi á Norðurlandi eystra

Atvinnuleysi á Norðurlandi eystra hafði farið minnkandi fyrst eftir aldamótin og var það mjög lítið árið 2007 en fór síðan hratt vaxandi í kjölfar bankahrunsins árið 2008 eins og sést hér á mynd 2. Atvinnuleysið var nokkuð meira meðal karla heldur en kvenna fyrstu árin eftir 2007 á meðan það hafði verið meira meðal kvenna það ár og árin þar á undan.

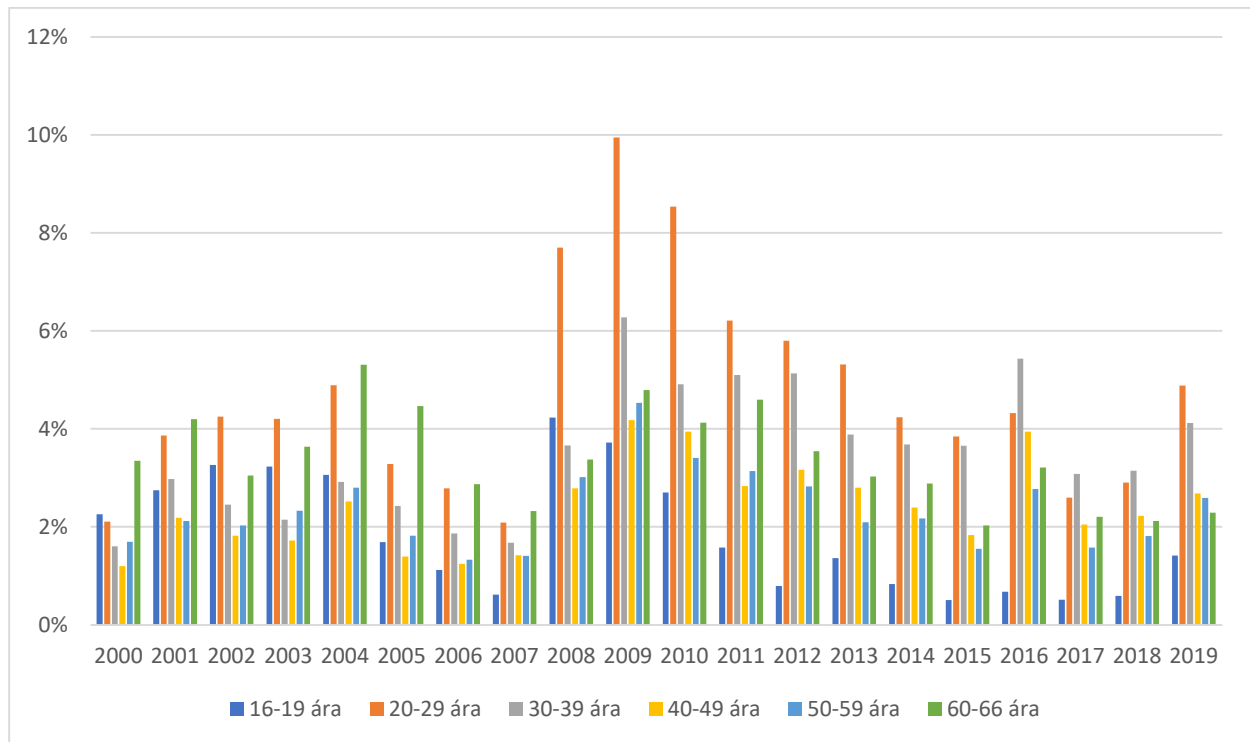


Mynd 2: Hlutfall atvinnulausra af vinnuafli kvenna og karla skipt niður á ár

Atvinnuleysi minnkaði árin þar á eftir og á Norðurlandi eystra hefur atvinnuleysi oftast nær verið minna en landsmeðaltal (Sigurður Árnason o.fl., 2020).

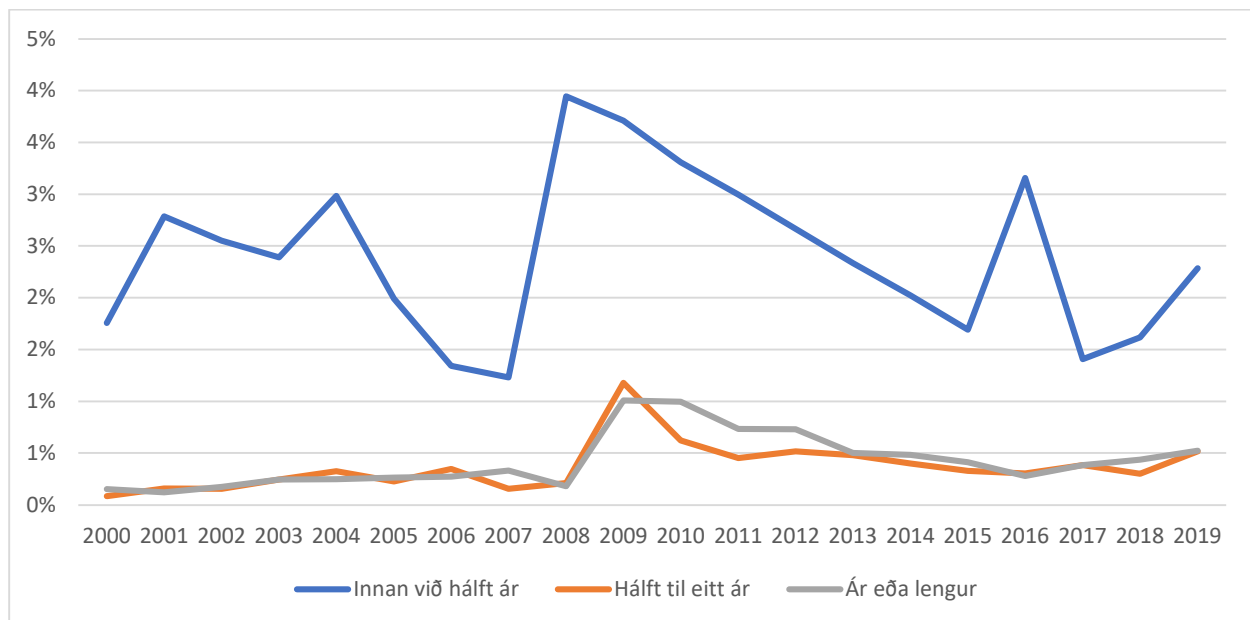
Heildaratvinnuleysi á Norðurlandi eystra fyrir árið 2020 var 5,9%. Hjá konum var atvinnuleysi 6,2% en hjá körlum 5,7%. Svipar þetta til atvinnuleysistalna sem voru á Norðurlandi eystra eftir bankahrunið árið 2008. Atvinnuleysið fór vaxandi yfir árið 2020 fyrir utan litla lækkun yfir sumarmánuðina, í desember mánuði var atvinnuleysi kvenna 7,9% og karla 8,2% (Vinnumálastofnun, 2020-b).

Atvinnuleysi meðal yngri aldurshópa varð meira heldur en meðal þeirra eldri í kjölfar bankahrunsins þá sérstaklega meðal einstaklinga á aldrinum 20-29 ára, líkt og kemur fram á mynd 3. Árið 2009 fór atvinnuleysi þessa hóps í 10%.



Mynd 3: Hlutfall atvinnulausra af vinnuafli eftir aldurshópum skipt niður á ár

Fyrstu árin eftir aldamótin í lengdust einstaklingar ekki lengi á atvinnuleysisrá en breytingar urðu eftir bankahrunið árið 2008. Árið 2009 varð mikil fjölgun atvinnulausra meðal einstaklinga sem höfðu verið á atvinnuleysisrá í hálf til eitt ár og í eitt ár eða lengur.



Mynd 4: Atvinnuleysi eftir lengd á atvinnuleysisrá

Með því að skoða atvinnuleysisrá betur eftir kynjum kemur í ljós að meðal þeirra sem hafa verið innan við hálf t ár á atvinnuleysisrá voru karlar mun fleiri fyrstu árin eftir bankahrunið.

Aftur á móti voru karlarnir fljótari að finna sér nýja atvinnu í framhaldinu eins og sést þegar töflur 1 og 2 eru bornar saman.

Tafla 1: Fjöldi atvinnulausra karla eftir lengd á atvinnuleysissskrá

	2007	2008	2009	2010	2011	2012	2013	2014	2015	2016	2017	2018	2019
hálf ár	109	482	440	411	342	266	259	203	165	285	150	202	241
Hálf til eitt ár	10	20	123	68	37	37	35	26	23	28	38	28	58
Ár eða lengur	22	11	95	103	67	55	33	33	28	21	31	34	54

Árið 2009 voru nokkuð margir karlar sem höfðu verið án atvinnu í hálf til eitt ár og það sama á við um konur þó þær hafið verið nokkuð færri. Atvinnuleysi minnkaði síðan hjá báðum kynjum árið 2010 og árið 2011 voru karlar á atvinnuleysskrá orðnir færri en konurnar. Tölurnar sýna að þær voru lengur að detta út af atvinnuleysissskrá. Það sama á við þegar er horft á dálkinn yfir þá einstaklinga sem höfðu verið atvinnulausir í ár eða lengur, karlarnir voru aðeins fleiri árið 2010 en árin þar á eftir var fjöldi kvenna meiri.

Tafla 2: Fjöldi atvinnulausra kvenna eftir lengd á atvinnuleysissskrá

	2007	2008	2009	2010	2011	2012	2013	2014	2015	2016	2017	2018	2019
hálf ár	122	265	255	211	221	235	183	183	159	329	132	121	218
Hálf til eitt ár	19	20	98	49	48	60	56	50	40	31	39	32	46
Ár eða lengur	40	23	94	84	71	82	62	59	51	33	46	53	51

Stofnanir sem koma að úrræðum örorku- og endurhæfingarlífeyrisþega

Ýmis úrræði eru til staðar fyrir einstaklingar sem þiggja örorku- og endurhæfingarlífeyri, bæði sálfræðiaðstoð og líkamleg úrræði s.s. sjúkraþjálfun. Virk starfsendurhæfingarsjóður gegnir stóru hlutverki á sviði starfsendurhæfingar fólks. Virk var stofnað árið 2008 í framhaldi af samkomulagi Alþýðusambands Íslands og Samtaka atvinnulífsins. Árið 2009 bættust opinberar stofnanir og fyrirtæki ásamt stéttarfélögum opinberra starfsmanna í hópinn. Til varð stofnun sem hafði helstu aðila vinnumarkaðarins að baki sér. Ástæðan fyrir stofnun Virk voru auknar þrengingar á vinnumarkaði og þótti ljóst að þörf yrði á aukinni þjónustu á sviði starfsendurhæfingar. Lög um atvinnutengda starfsendurhæfingu og starfsemi starfsendurhæfingarsjóða nr. 60/2012 voru síðan sett árið 2012 og starfar Virk eftir þeim. Stofnunin er fjármögnuð af vinnumarkaðinum, en af greiddum launum rennur ákveðið hlutfall til ríkisins sem síðan ráðstafar fjármagni í atvinnutengda starfsendurhæfingu. Ráðgjafar Virk eru staðsettir víðsvegar um landið. Á Norðurlandi eystra eru fimm ráðgjafar sem hafa umsjón með Akureyri og Eyjafjarðarsvæðinu og einn innan Þingeyjarsýslanna. Ráðgjafarnir eru með aðsetur á skrifstofum stéttarfélaganna og eru margir þeirra með háskólamenntun sem nýtist á einn eða annan hátt í starfinu. Forsenda fyrir endurhæfingu í gegnum Virk er sú að einstaklingur sé að vinna markvisst að því sjálfur að fara aftur út á vinnumarkaðinn (Virk starfsendurhæfingarsjóður, e.d.). Virk heldur utan um greiðslur sem eru greiddar vegna úrræða sem einstaklingar í þeirra þjónustu nýta sér. Einstaklingur getur verið að þiggja endurhæfingarlífeyri frá Tryggingastofnun þó hann sé ekki á skrá hjá Virk.

Tryggingastofnun Ríkisins hefur umsjón með greiðslum til örorku- og endurhæfingarlífeyrisþega. Stofnunin er ein stærsta þjónustustofnun landsins og starfar eftir lögum um almannatryggingar nr. 100/2007 (Tryggingastofnun, e.d.).

Starfsendurhæfing Norðurlands var stofnuð árið 2006 í kjölfar tilraunaverkefnis sem hófst á Húsavík vegna mikillar fjölgunar sem hafði átt sér stað meðal öryrkja á Húsavík á þeim tíma. Markmið Starfsendurhæfingar Norðurlands er að auka lífsgæði einstaklinga og aðstoða þá við endurhæfingu með það að markmiði að komast í vinnu eða nám. Sérfræðingar stofnunarinnar koma frá mismunandi starfstéttum, t.d. sálfræði, hjúkrunarfræði, iðjuþjálfun og félagsráðgjöf (Starfsendurhæfing Norðurlands, e.d.).

Náms- og starfsráðgjöf ásamt raunfærnimati er í boði hjá Þekkingarneti Þingeyinga. Símenntunarhluti Þekkingarnetsins hóf starfsemi sína árið 1999 á svipuðum tíma og aðrar símenntunarstöðvar landsins. Þessi hluti Þekkingarnetisins býður upp á námskeiðsleiðir sem það heldur utan um og hefur milligöngu um nám frá öðrum stofnunum. Jafnframt gegnir Þekkingarnetið hlutverki á sviði símenntunar og fullorðinsfræðslu á sínu svæði (Þekkingarnet Þingeyinga, e.d.).

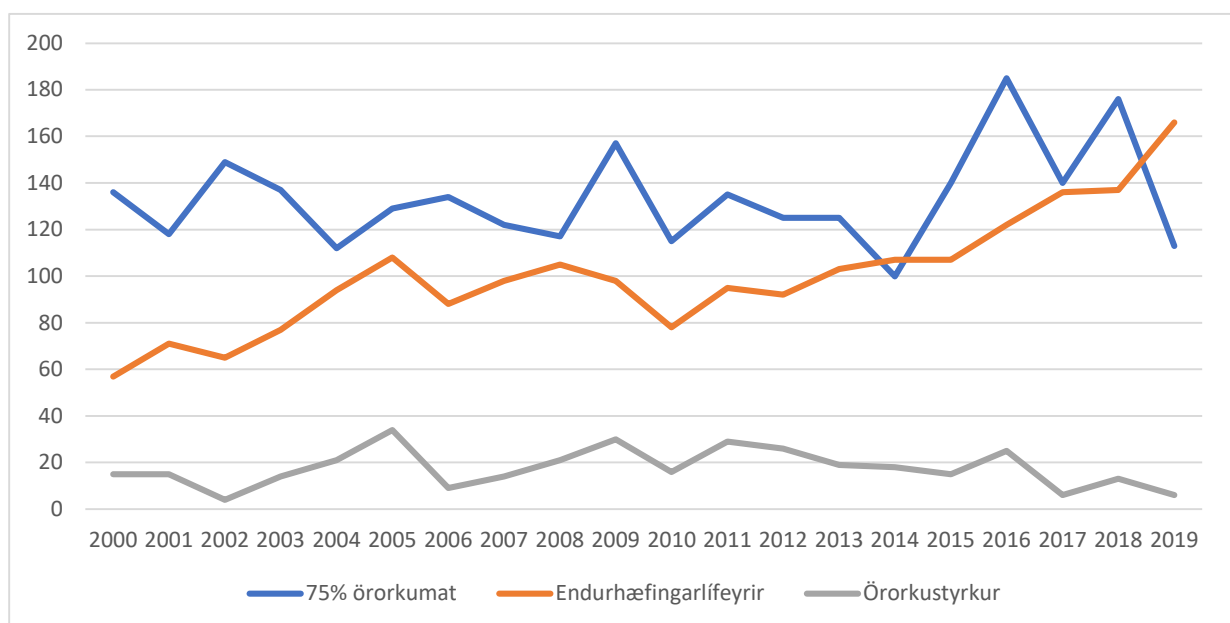
Kostnaður ríkisins sem af örorku- og endurhæfingarlífeyrisgreiðslum er umtalsverður og fer hækkandi með árunum (Kolbeinn H. Stefánsson, 2019). Með því að veita þjónustu líkt og þessar stofnanir gera eykst möguleiki á því að einstaklingar sem féllu út af vinnumarkaðnum vegna veikinda eða slysa komist aftur inn á hann. Metinn ávinningur af starfsemi Virk endurhæfingarsjóðs að einstaklingur fari af endurhæfingarlífeyri og aftur inn á vinnumarkaðinn er sexfaldur miðað við þann kostnað sem fellur til við rekstur Virk. Þessi ávinningur skilar sér til Tryggingarstofnunar, lífeyrissjóða og ríkisins í formi skatttekna þeirra sem hafa náð að komast aftur út á vinnumarkaðinn (Virk starfsendurhæfingar-sjóður, e.d.).

NIÐURSTÖÐUR

Fjöldi nýskráðra örorku- og endurhæfingarlífeyrisþega á Norðurlandi eystra var nokkuð sveiflukenndur í gegnum árin eins og sést á mynd 5. Nokkur fækkun var fyrir og um árið 2014 meðal einstaklinga sem voru metnir 75% öryrkjar en veruleg fjölgun varð eftir það og til ársins 2016. Fyrir utan fjölgun árið 2018 hefur verið fækkun nýskráðra einstaklinga með 75% örorkumat. Það getur reynst erfitt að nálgast þennan hóp og veita honum þá aðstoð sem er í boði og þar með aðstoða einstaklingana við að komast aftur inná vinnumarkaðinn. Viðmælandi hjá Þekkingarneti Þingeyinga sagði: „Það er ótrúlega erfitt að ná til þeirra sem eru á örorkulífeyri, við getum ekki farið inn á einhvern lista hjá TR“. Það eru þekkt tilfelli en þó fá um að einstaklingur leiti sér aðstoðar og með endurhæfingu nái sá hinn sami að fara aftur inná vinnumarkaðinn. Fagaðili hjá Virk telur einn mikilvægan hvata fyrir því að reyna að komast aftur inn á vinnumarkaðinn vera þann að einstaklingar sakni oft félagslega þáttarins sem fylgir því að vera í vinnu, að tilheyra hópi og „eiga kaffistofu“.

Meðal nýskráðra einstaklinga sem þiggja endurhæfingarlífeyri hefur verið fjölgun í gegnum árin fyrir utan fækkun árin 2006 og 2010, og síðan varð veruleg fjölgun allt til ársins 2019. Fagaðili

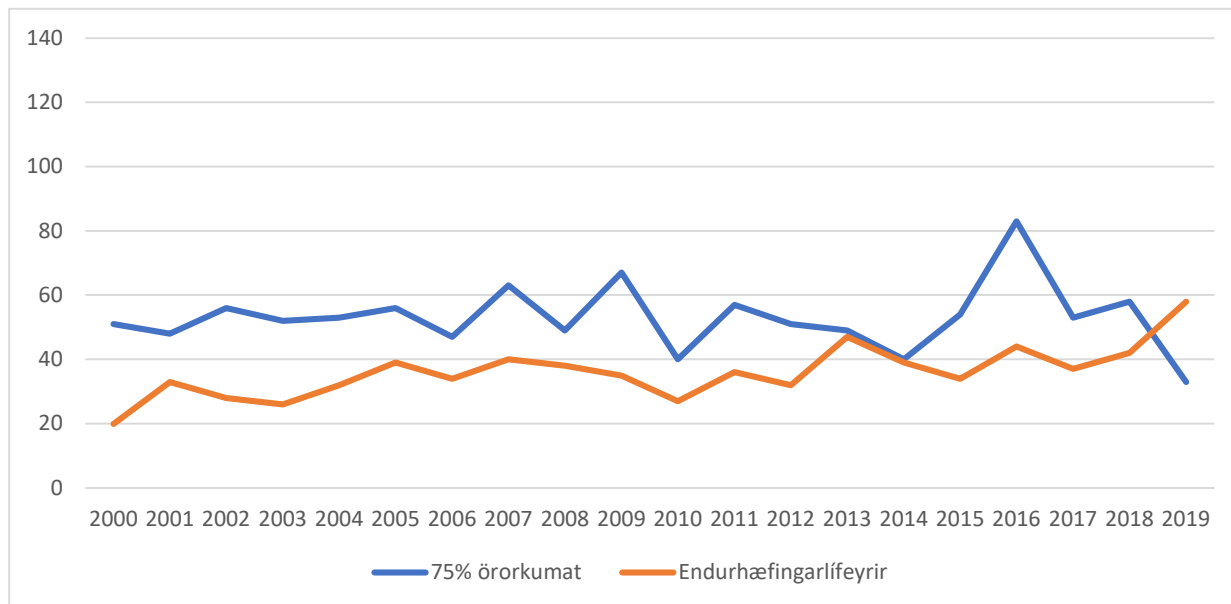
hjá Tryggingarstofnun sem rætt var við tengir þessa fjölgun nýskráðra tilfella við stofnun Virk og nýju löginn sem voru sett árið 2012. Fagaðilinn sagði: „Þannig að þegar það [Virk] fór á laggirnar þá fannst mér þetta aukast mjög mikið, það er svona meiri virkni í því að hjálpa fólki til þess að koma aftur út á vinnumarkaðinn“. Hinir fagaðilarnir voru þessu sammála og sögðu viðmælendur hjá Starfsendurhæfingu Norðurlands að á árinu 2019 hefðu aðeins 5% einstaklinga, sem hefðu nýtt sér þjónustu þeirra, farið inn á fulla örorku. Viðmælendur höfðu ekki skýringu á öðrum sveiflum sem eru í gögnunum sem við sjáum á mynd 5, en flestir telja tilfelli vera vegna andlegra veikinda. Sem dæmi hjá Virk fellur algengasta flokkunin undir geð- og taugaeykenni og þar undir eru sett tilfelli eins og andleg veikindi á borð við kulnun í starfi. Fagaðili Virk segir að kulnun í starfi lýsi sér oft eins og taugaáfall í upphafi. Einstaklingar sjái ekkert nema sófann og gráta. Fagaðilinn bætti við að það að vera leiður í vinnunni sé ekki það sama og kulnun því þessir einstaklingar geti haft brennandi áhuga á vinnunni sinni en hafa oft á tíðum „of mörg járn í eldinum“. Þetta eru oft orkumiklir einstaklingar og eru „stoð og stytta í nærumhverfi sínu, félagslífinu, heimilisaðstæðum ... [halda] öllu uppi. En það fyrsta sem getur gefið eftir er vinnan, þar leysir einhver af en það leysir enginn af heima hjá þér“.



Mynd 5: Fjöldi nýskráðra örorku- og endurhæfingarlífeyrisþega á Norðurlandi eystra

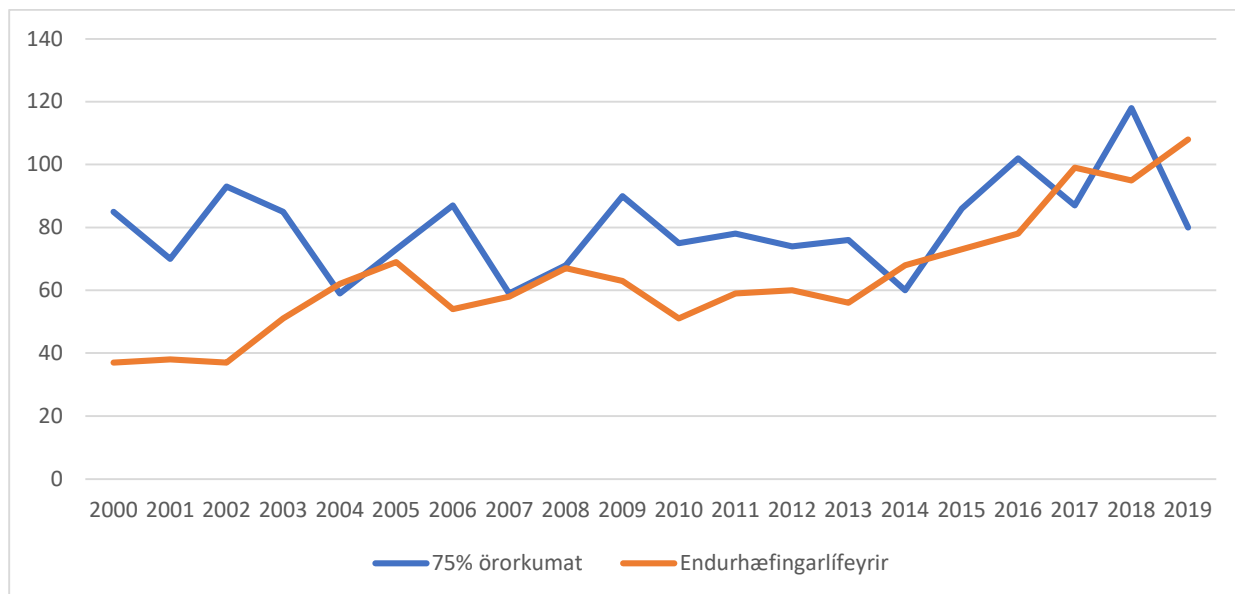
Þeir einstaklingar sem nýta sér örorkustyrk eru þeir sem eru með 50% til 65% örorkumat. Fáir nýta sér örorkustyrk og hefur þeim farið fækkandi með árunum. Fagaðili hjá Virk segir það ekki vera eftirsóknarvert að vera 50% öryrki og fá síðan laun 50% á móti. Vegna þess hversu lágur örorkustyrkurinn er, er það möguleg skýring hversu fáir þiggja örorkustyrk.

Með því að bera saman skiptingu nýskráðra örorku- og endurhæfingarlífeyrisþega milli kynja þá sjáum við betur hvar topparnir liggja í gögnunum (myndir 6 og 7). Mikil fjölgun varð meðal karla sem voru nýskráðir með 75% örorkumat árið 2016 og fylgir síðan mikil fækkun í kjölfarið. Á móti fer þeim sem þiggja endurhæfingarlífeyri fjölgandi frá 2018 og var sú fjölgun mest á meðal karla á aldrinum 20-49 ára. Fagaðilarnir gátu ekki lagt fram skýringu á þessum breytingum.



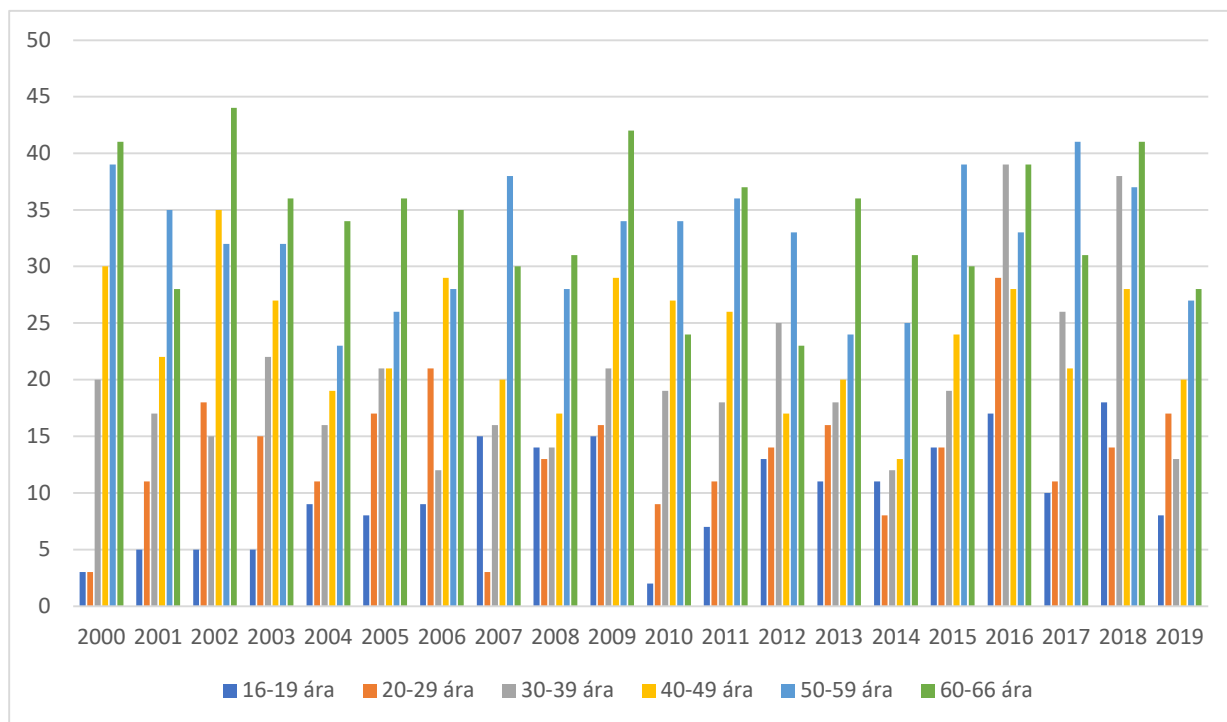
Mynd 6: Fjöldi nýskráðra örorku- og endurhæfingarlífeyrisþega meðal karla á Norðurlandi eystra

Hjá konum eru nokkrar sveiflur, bæði meðal kvenna sem hafa fengið 75% örorkumat og þeirra sem þiggja endurhæfingarlífeyri. Veruleg fjölgun varð meðal kvenna sem eru metnar með 75% örorku, fyrst frá árinu 2014 til og með ársins 2016 og síðan aftur árið 2018 þegar fjöldinn náði hámarki, eins og sést á mynd 7. Jafnframt fer nýskráningum þeirra sem þiggja endurhæfingarlífeyri ört fjölgandi frá árinu 2013 og heldur áfram að fjölga allt til ársins 2019. Fagaðilar telja að það sé hægt að tengja þessa fjölgun við stofnun Virk. Mesta fjölgunin varð á tímabilinu 2016 til og með 2019 í aldurshópnum 20-29 ára. Fagaðilar hjá Starfsendurhæfingu Norðurlands segja að mun fleiri konur leiti til þeirra og að helst séu það konur sem eru eldri en fertugar. Fagaðili Þekkingarnets Þingeyinga er því sammála að flestir sem þiggja þjónustu hjá þeim séu konur.



Mynd 7: Fjöldi nýskráðra örorku- og endurhæfingarlífeyrisþega meðal kvenna á Norðurlandi eystra

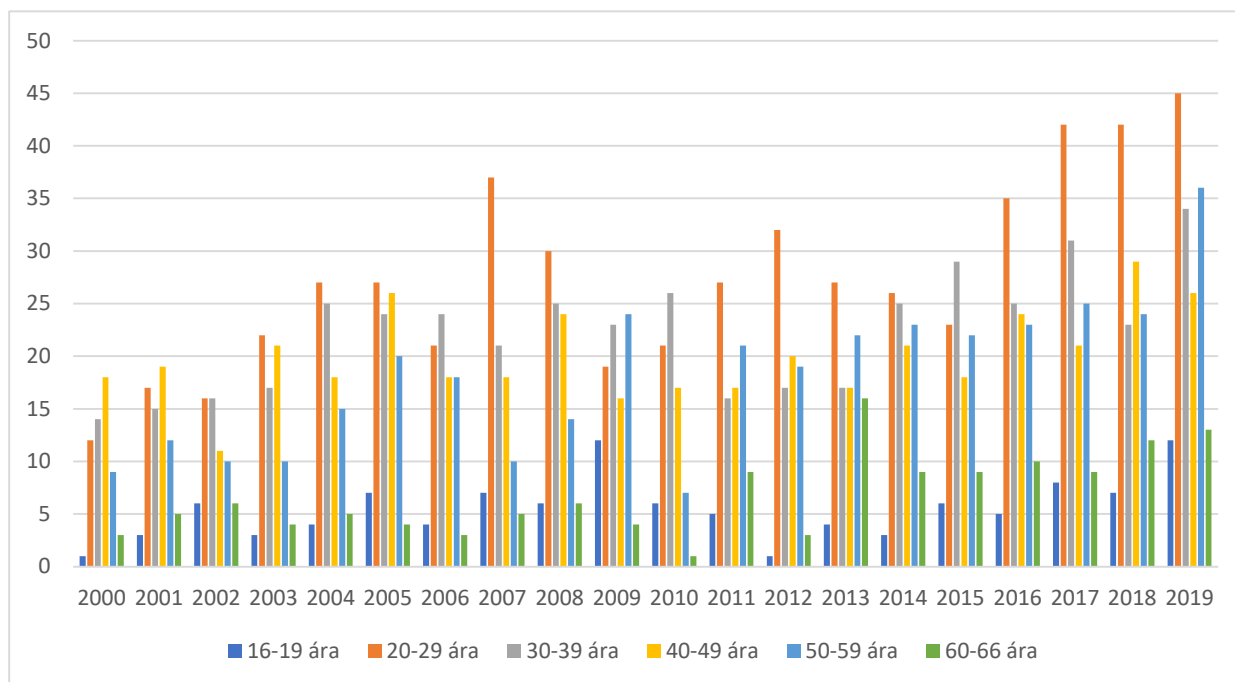
Einstaklingar sem hafa fengið 75% örorkumat tilheyra helst eldri aldurshópunum, undantekningar eru samt sem áður á því. Sum árin eins og árið 2016 til og með 2018 þá fjölgaði nokkuð tilfellum meðal yngri aldurshópanna, þar var árið 2016 sérstaklega slæmt eins og sést á mynd 8. Þessa fjölgun er einnig hægt að sjá vel á myndum 6 og 7. Fagaðilarnir höfðu ekki sérstaka skýringu á þessari fjölgun.



Mynd 8: Aldurshópar nýskráðra einstaklinga með 75% örorkumat skipt niður á ár

Algengara er að einstaklingar í yngri aldurshópum þiggi endurhæfingarlífeyri frekar en þeir sem eldri eru. Fagaðili hjá Virk telur það vera vegna þess að átak var gert innan Tryggingarstofnunar

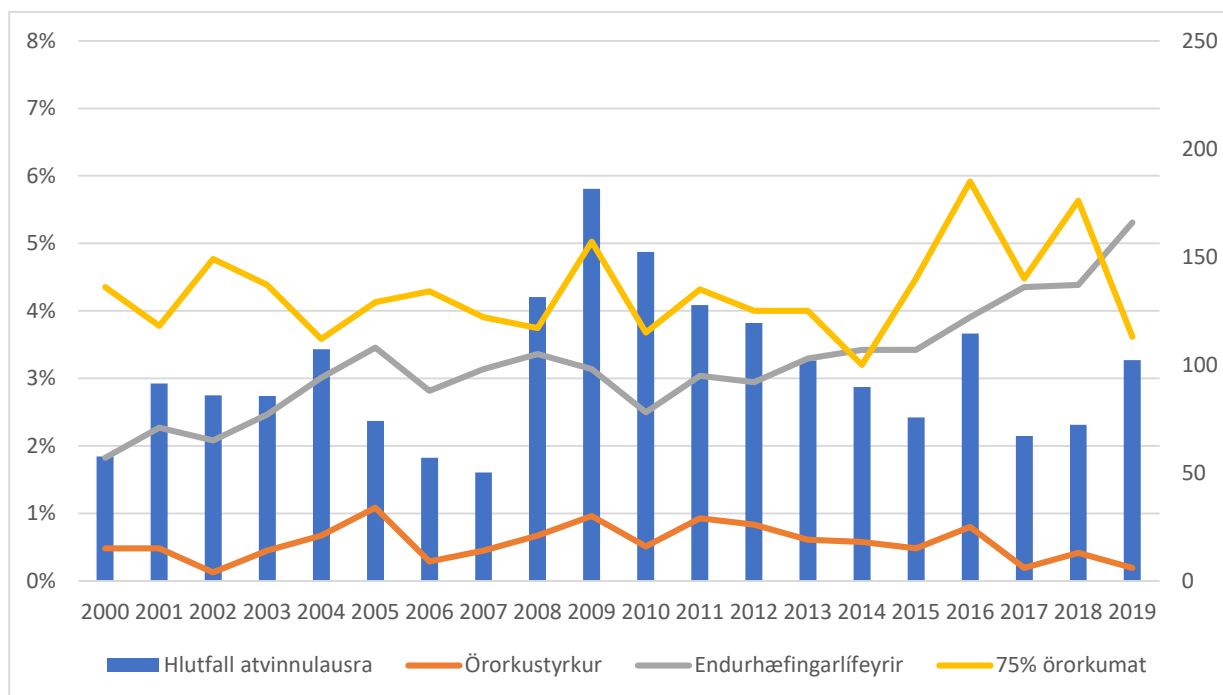
um að setja ungt fólk ekki beint á fulla örorku heldur reyna alla tiltæka endurhæfingu fyrst, samanber lögin sem tóku gildi árið 2012. Samkvæmt fagaðila hjá Tryggingarstofnun þurfa einstaklingar í flestum tilfellum að skila staðfestingu þess efnis að öll endurhæfing hafi verið fullreynd áður en hægt er að sækja um 75% örorkumat. Fagaðilar hjá Starfsendurhæfingu Norðurlands sögðu meðalaldur þeirra einstaklinga sem komi til þeirra hafi lengi vel verið um 34 ár en undanfarin 2-3 ár hafa þau orðið vör við fjölgun meðal yngra fólks.



Mynd 9: Aldurshópar nýskráðra sem þiggja endurhæfingarlífeyri skipt niður á ár

Ef aldurshóparnir eru skoðaðir nánar sést að undanfarin ár, sérstaklega frá og með árinu 2016, hefur verið nokkur fjölgun meðal nýskráðra einstaklinga á aldrinum 20-29 ára sem þiggja endurhæfingarlífeyri, samanber mynd 9. Fjölgunin er frekar hjá konum en körlum. Fagaðilarnir töluðu um að þau hefðu sérstaklega orðið vör við fjölgun meðal ungs fólks undanfarin ár. Fagaðilar hjá Starfsendurhæfingu Norðurlands höfðu orð á því að þeir ungu einstaklingar sem leituðu til þeirra væru oft á tíðum verr staddir miðað við eldri einstaklinga og þyrftu lengri tíma til þess að vinna bug á kvíðaröskun. Þau bættu við:

Þau kannski koma til okkar í kringum tvítugt svona þessi yngstu ... og þau hafa ekki komist í gang inn í framhaldsskólakerfinu, detta út þar og eru svo bara að loka sig af heima þannig að það tekur sinn tíma að vinda ofan að þeim ... sumir eru hérna lengur sko, þeir eru alveg ár [að] minnsta kosti.



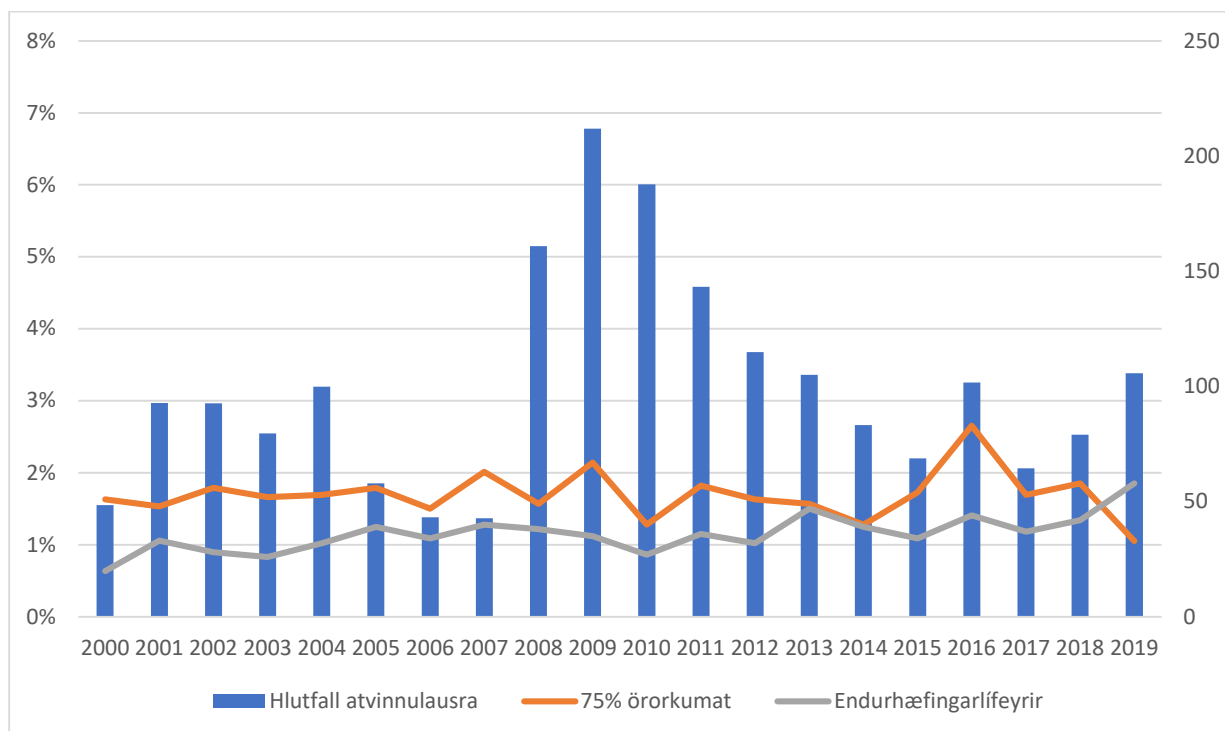
Mynd 10: Hlutfall atvinnulausra borið saman við fjölda nýskráðra örorku- og endurhæfingarlífeyrisþega

Á mynd 10 er hlutfall atvinnulausra borið saman við fjölda nýskráðra einstaklinga sem þiggja örorku- og endurhæfingarlífeyri 2000-2019. Í kjölfar fjölgunar á atvinnuleysissskrá virðist bera á fjölgun meðal nýskráðra einstaklinga sem þiggja örorku- og endurhæfingarlífeyri. Fyrst byrjar að bera á fjölgun hjá einstaklingum sem þiggja endurhæfingarlífeyri og í kjölfarið fjölgar líka þeim einstaklingum sem hafa fengið 75% örorkumat. Er þetta í samræmi við ummæli fagaðila um að fyrst er endurhæfing reynd til þrautar áður en einstaklingur er metin til 75% örorku.

Fagaðilarnir sem var talað við voru sammála því að tengsl séu á milli atvinnuleysis og fjölgunar meðal örorku- og endurhæfingarlífeyrisþega. Fagaðili hjá Virk sagði að því lengur sem einstaklingur er á atvinnuleysissskrá komi upp kvíði „og þá styttist oft leiðin inn til þeirra“. Fagaðilar hjá Starfsendurhæfingu Norðurlands sögðu um 75% einstaklinga sem leiti til þeirra vera með læknisfræðilega greiningu um einhverskonar geðröskun, helst kvíðavandamál og depurð. Almenn reynsla þeirra hefur sýnt þetta stafa af langvarandi atvinnuleysi. Því lengur sem einstaklingur er utan vinnumarkaðar því meiri verði kvíðinn og þunglyndið. Þau óttast að nú í kjölfar Covid-19 muni verða aukning, líkt og átti sér stað í framhaldi af miklu atvinnuleysi eftir bankahrunið 2008. Samt sem áður var tekið fram að fjölgun atvinnulausra sé aðeins seinna á ferðinni, kannski 2-3 árum, á Norðurlandi eystra miðað við Reykjavíkursvæðið.

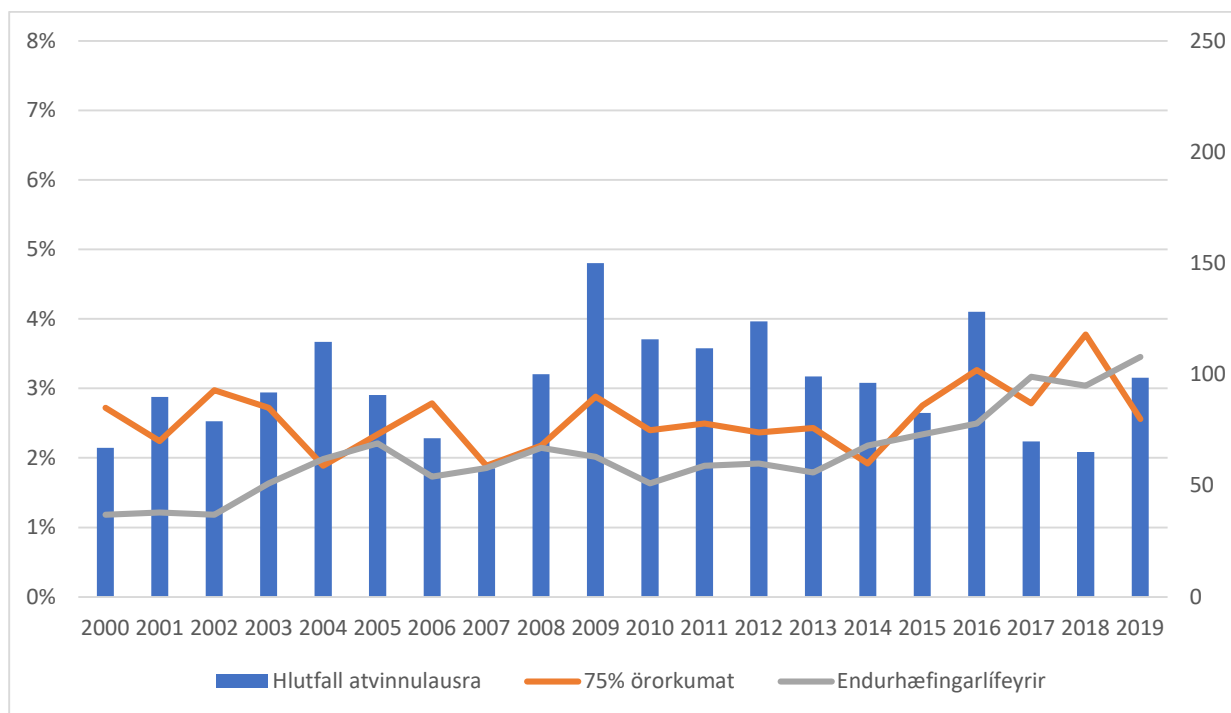
Fagaðili hjá Virk hafði orð á því að með vaxandi atvinnuleysi reyndu einstaklingar að halda í starf sitt, fagaðilinn sagði: „Fólk veit af vaxandi atvinnuleysi og rígheldur því í vinnuna sína núna [í Covid ástandinu], það þorir enginn að vera veikur, þú frestar hjartaáföllunum, fólk harkar af sér“.

Á mynd 11 er borið saman hlutfall atvinnuleysis við fjölda einstaklinga á örorku- og endurhæfingarlífeyri meðal karla. Þó að mikil aukning hafi orðið á atvinnuleysi meðal karla árið 2008 og árin þar á eftir þá er ekki veruleg aukning meðal einstaklinga sem eru metnir til 75% örorku fyrir utan árið 2016. Jafnframt sveiflast fjöldi nýskráðra endurhæfingarlífeyrisþega ekki mikið til en þeim fór fjölgandi 2017 og fjölgaði áfram til 2019.



Mynd 11: Hlutfall atvinnulausra borið saman við fjölda örorku- og endurhæfingarlífeyrisþega meðal karla

Meðal kvenna lítur þetta öðruvísi út eins og kemur fram á mynd 12. Það hefur verið nokkur fjölgun meðal nýskráðra atvinnulausra kvenna, fyrst 2008 og síðan veruleg aukning árið 2009. Atvinnuleysi minnkar síðan hægt árin á eftir. Árið 2013 fjölgar nýskráðum tilfellum þeirra sem þiggja endurhæfingarlífeyri og fjölgar þeim árin á eftir allt til 2019. Meðal kvenna sem eru metnar til 75% örorku var einnig mikil fjölgun tímabilið 2014 til 2017. Á tímabilinu sem hér er til skoðunar voru flestar konur metnar til 75% örorku árið 2018 eða 118 talsins. Þeim fækkaði síðan nokkuð og voru 80 árið 2019.



Mynd 12: Hlutfall atvinnulausra borið saman við fjölda örorku- og endurhæfingarlífeyrisþega meðal kvenna

Nýskráning atvinnuleysis meðal erlendra einstaklinga jókst verulega árið 2008. Flestir urðu þeir árið 2009 en þá voru 1038 nýskráð tilfelli. Héldu tilfellin áfram að vera mörg árin á eftir. Þó var nokkur fækkun nýskráðra tilfella árin 2014 til og með 2018 en þeim fjölgaði síðan aftur verulega árið 2019 eða úr 372 einstaklingum árið 2018 í 515 árið 2019. Fagaðili hjá Tryggingastofnun hefur orðið var við fjölgun meðal enskumælandi einstaklinga sem leita til þeirra. Aftur á móti hafa Starfsendurhæfing Norðurlands og Virk ekki orðið vör við mikla fjölgun meðal erlendra einstaklinga sem þiggja þjónustu hjá þeim. Fagaðili hjá Virk benti á að til þess að öðlast rétt á þjónustu hjá þeim þurfa launþegar að „hafa verið til í kerfinu“, greiða í viðeigandi sjóði o.s.frv. Þetta á ekki alltaf við þegar kemur að erlendum einstaklingum, t.d. hjá sumum þeirra sem hafa verið starfandi í gegnum starfsmannaleigur.

Viðbótar innlegg frá fagaðilum

Fjölbreytt úrræði eru í boði til þess að aðstoða einstaklinga í að fara aftur út á vinnumarkaðinn. Bæði Virk og Starfsendurhæfing Norðurlands vinna eftir einstaklingsmiðaðri áætlun fyrir hvern og einn skjólstæðing. Þau úrræði sem stendur einstaklingum til boða eru sálfræðiviðtöl, sálfræði- og sjálfstyrkingarnámskeið, námskeið sem auka færni á vinnumarkaði og margt fleira. Auk þess eru líkamleg úrræði á borð við tíma hjá sjúkráþjálfara.

Fagaðilar telja að endurhæfing sé mikill áhrifaþáttur í því að einstaklingur komist aftur inn á vinnumarkaðinn. Fagaðili hjá Starfsendurhæfingu Norðurlands sagði:

Oft nær þetta fólk sér mjög vel og leggur til samfélagsins eins og ég og þú. Hafa bara átt eitthvað down tímabil og svo ná þau sér upp og eru í finu lagi. Við erum alveg að sjá fólk sem nær að blómstra, loksins þegar það fær tækifæri.

Fagaðilinn bætti við að sparnaður samfélagsins væri mikill ef t.d. 34 ára einstaklingur fengi þá endurhæfingu sem hann þyrfti á að halda og færi aftur aftur inn á vinnumarkaðinn. Taldi fagaðilinn að sparnaðurinn myndi vera um 300 milljónir sem reiknast þannig að einstaklingurinn væri þá starfandi frá 34 til 67 ára aldurs.

Fagaðili hjá Virk hafði orð á því að skortur sé á störfum á starfssvæðinu þar sem ekki er krafist sérstakrar menntunar. Þetta er m.a. í samræmi við það sem þekkt er að atvinnuháttabreytingar hafa verið miklar á Norðurlandi eystra, t.d. á Akureyri sem eitt sinn var kölluð iðnaðarbærinn. Nú einkennist starfsemin þar meira af margvíslegri þjónustu. Svipað gildir um mörg önnur svæði landshlutans að frumvinnsla og úrvinnsla hefur látið undan síga. Þá má ætla að almennt sé meira um að krafist sé formlegrar menntunar í störfum almennt en áður var. Fyrir einstaklinga sem ekki hafa formlega menntun að baki getur verið erfitt að finna sinn stað á vinnumarkaðnum þó vilji sé fyrir hendi. Úrræði sem getur aðstoðað þar er svokallað raunfærnimat, en samkvæmt fagaðila hjá Þekkingarneti Þingeyinga hjálpar það oft á tíðum einstaklingum sem hafa ekki formlega menntun að baki en hafa aftur á móti starfað við ákveðna starfsgrein í langan tíma að fá metnar einingar á móti. Þannig að þá þarf sá hinn sami ekki að fara í þriggja ára nám eftir að hafa starfað við greinina í 10 ár. Fagaðilinn sagði: „Andlega, sér maður að það gefur fólki mjög mikið að geta farið í þetta, áfangar eru metnir og því styttist námið þeirra“.

Fagaðili hjá Starfsendurhæfingu Norðurlands telur þörf á að undirbúa jarðveginn betur í atvinnulífinu til þess að aðstoða einstaklinga sem eru að koma af örorku- og endurhæfingarlífeyri og fara aftur inn á vinnumarkaðinn. Það sem þau hafa verið að gera er að tengja einstaklinga við vinnustaði þannig að þeir fari í starfsprófanir, sem þýðir að einstaklingur fer inn á vinnustað í stuttan tíma. Þetta hefur leitt til þess að einstaklingur hafi fengið starf í kjölfarið. Þetta væri þá partur af endurhæfingunni og væru þessir einstaklingar að vinna í 2-4 tíma á dag í þrjár vikur. Fagaðilar hjá Starfsendurhæfingu Norðurlands telja þörf á að opna huga atvinnurekenda fyrir þessum mannauði. Jafnframt er talin þörf á að gera breytingar á

skólakerfinu þannig að ungu fólki verði gert kleyft að fara hægt af stað. Það er talið að það skipti máli fyrir einstaklinga að öðlast einhver réttindi. Fagaðilinn sagði:

Það geta ekki allir farið í langskólanám en það eru líka margir sem geta farið og lært eitthvað, lært að vinna inn á hóteli, það eru margir strákar sem eru með smá námsörðugleika og það hentar þeim að fara í meirapróf [eða] vinnuvélaréttindi.

Af þeim einstaklingum sem leita til Virk eru flestir úr starfsstéttum þar sem starfið felur í sér ummönnun barna eða fullorðinna, eins og úr kennarastétt, hjúkrunar- og ummönnunarstörfum, þ.e.a.s. þar sem störfin geta verið bæði andlega og líkamlega erfið.

Sá tími sem einstaklingur er í endurhæfingu er mjög misjafn. Samkvæmt fagaðila hjá Virk eru það að meðaltali 14-16 mánuðir, en það eru einnig tilfelli þar sem einstaklingur þarf aðeins aðstoð í um þrjá mánuði og kemst í kjölfarið aftur inn á vinnumarkaðinn. Réttur fólks til endurhæfingarlífeyris er tvisvar sinnum 18 mánuðir. Þó er þeim mánuðum ekki úthlutað öllum í einu. Stundum fá einstaklingar aðeins 3 mánuði og þurfa síðan að óska eftir framlengingu. Fagaðili hjá Virk sagði það erfitt fyrir suma að fá svo stuttan tíma í einu, fagaðilinn sagði:

Þó er erfitt fyrir suma að fá aðeins úthlutaða 3 mánuði í einu, það getur verið streituvaldur, þá er svo mikið verið að einblína á að þau verði að vera orðin læknuð eftir 3 mánuði sem getur skapað streitu sem hamlar þá bata.

Í einstaka tilfellum er ekki hægt að útskrifa einstaklinga út í atvinnulífið eða í nám. Fagaðilar Starfsendurhæfingar Norðurlands fylgja þeim þó eftir eins og hægt er. Þau vilja helst ekki sleppa hendinni af þeim einstaklingum fyrr en þau vita hvert þau stefna.

UMRÆÐUR

Markmið verkefnisins var að kortleggja umfang og þróun örorku á Norðurlandi eystra og leita eftir tengslum við aðra samfélagsþætti. Niðurstöður sýndu það sama og fyrri rannsóknir, að þegar aukning verður á atvinnuleysi þá verður í kjölfarið fjölgun á meðal nýskráðra örorku- og endurhæfingarlífeyrisþega. Jafnframt er fjölgunin meiri meðal kvenna heldur en karla (Sigríður Thorlacius og Stefán Ólafsson, 2008; Sigurðar Thorlacius og Sigurjóns B. Stefánssonar, 2004).

Breyttar aðstæður sem sköpuðust við stofnun Virks starfsendurhæfingarsjóðs árið 2008 og tilkomu laga um atvinnutengda starfsendurhæfingu og starfsemi starfsendurhæfingarsjóða nr. 60/2012 virðist hafa leitt til þess að fjölgun endurhæfingarlífeyrisþega hefur verið nokkuð jöfn frá 2010 til 2019. Samhliða var lögð frekari áhersla á að einstaklingar reyndu endurhæfingu til þaula áður en möguleiki væri á að þeir yrðu metnir til 75% örorku. Var sérstök áhersla lögð á að ungir einstaklingar færu ekki beint á 75% örorku sem sýnir sig í gögnunum. Mesta fjölgunin hjá endurhæfingarlífeyrisþegum var einmitt meðal yngri aldurshópanna. Þó ber að hafa í huga að það getur tekið lengri tíma að „vinda ofan af“ yngri einstaklingum, samkvæmt fagaðilum hjá þessum stofnunum, þ.e. einstaklingum sem hafa dottið út af vinnumarkaðnum eða flosnað upp úr námi vegna veikinda.

Mögulegar ástæður þess að fleiri konur eru meðal örorku- og endurhæfingarlífeyrisþega eru helst tvíþættar og má rekja bæði til atvinnuleysis og álags innan heimilisins. Mikil aukning varð á atvinnuleysi við bankahrunið árið 2008 og tók það nokkurn tíma fyrir efnahagslífið að ná sér. Eftirtektarvert var að þó að fleiri karlar misstu vinnuna í hruninu en konur þá stöldruðu þær lengur við á atvinnuleysissskrá heldur en karlar. Ástæða fyrir því liggur ekki fyrir. Fagaðilar telja tímalengd einstaklings á atvinnuleysissskrá vera einn áhrifaþátt þess að sá hinn sami neyðist til þess að fara af vinnumarkaðinum vegna veikinda. Því lengur sem einstaklingur er utan vinnumarkaðarins og hefur lítið sem ekkert fyrir stafni, þeim mun meira eykur það á kvíða og vanlíðan. Auk þess hefur álag fyrir utan vinnu áhrif á það hvort einstaklingur þurfi að yfirgefa vinnumarkaðinn eða ekki líkt og kom fram í niðurstöðum þessarar rannsóknar og skýrslu Kolbeins H. Stefánsson (2019). Með það til hliðsjónar er mikilvægt að hafa til hliðsjónar stöðu kvenna nú á tímum Covid-19 samhliða hækkun atvinnuleysis. Konur eru að taka meiri ábyrgð á sig innan heimilisins sem veldur þeim aukinni streitu (Andrea Hjálmsdóttir og Valgerður S. Bjarnadóttir, 2020).

Mikil fjölgun er meðal atvinnulausra einstaklinga vegna heimsfaraldursins Covid-19 og þá sérstaklega innan ferðaþjónustunnar. Ferðaþjónustan er mikilvægur þáttur í efnahagslífi margra byggðakjarna á Norðurlandi eystra og því þörf á að hlúa að þeim einstaklingum sem verða atvinnulausir og tryggja að þeir fái viðeigandi úrræði til þess að komast hjá frekari aukningu meðal örorku- eða endurhæfingarlífeyrisþegum, þá sérstaklega meðal kvenna.

Búast má við miklu álagi á stofnanir fyrir atvinnuleitendur og örorku- og endurhæfingarlífeyrisþega á svæðinu á næstu misserum. Sökum þess hve ferðaþjónustan er mikilvæg á nokkrum stöðum í landshlutanum og í ljósi reynslunnar af fyrri áföllum í atvinnulífinu má búast við að þetta álag leggist með mismiklum þunga á einstaka staði og samfélagshópa og haga þarf úrræðum í samræmi við það.

HEIMILDASKRÁ

Alþýðusamband Íslands. (2020). *Íslenskur vinnumarkaður 2020: Áhrif heimsfaraldurs og mikilvægi atvinnuleysistrygginga.*

https://www.asi.is/media/316799/vinumarkadsskyrsla-asi_2020.pdf

Andrea Hjálmsdóttir og Valgerður S. Bjarnadóttir. (2020). "I have turned into a foreman here at home": Families and work–life balance in times of COVID-19 in a gender equality paradise. *Gender, Work & Organization*, , 1-16.

<https://doi.org/https://doi.org/10.1111/gwao.12552>

Félagsmálaráðuneytið. (2006). *Sameining samþykkt á Siglufirði og Ólafsfirði.*

<https://www.stjornarradid.is/efst-a-baugi/frettir/stok-frett/2006/01/29/Sameining-samthykkt-a-Siglufirdi-og-Olafsfirdi/>

Hagstofa Íslands. (e.d.-a). *Mannfjöldi eftir kyni, aldri og sveitarfélögum 1998-2020 - sveitarfélagaskipan 1. janúar 2020.*

https://px.hagstofa.is/pxis/pxweb/is/lbuar/lbuar_mannfjoldi_2_byggdir_sveitarfelog/MAN02005.px

Hagstofa Íslands. (e.d.- b). *Vinnumarkaðsrannsókn.*

<https://hagstofa.is/talnaefni/samfelag/vinumarkadur/vinumarkadsrannsokn/>

Kolbeinn H. Stefánsson. (2019). *Fjöldapróun örorkulífeyrisþega.* Öryrkjabandalag Íslands.

<https://www.obi.is/static/files/skjol/pdf-skyrslur/2019-09-sky-rsla-fjo-lathro-un-o-bi-khs-utg-1.pdf>

Laufey Kristín Skúladóttir (ritstjóri), Sigurður Árnason, Jóhannes Finnur Halldórsson, Einar Örn Hreinsson, Anna Lea Gestsdóttir, Guðmundur Guðmundsson, Sigríður Þorgrímsdóttir, Anna Lilja Pétursdóttir og Snorri Björn Sigurðsson. (2020). *Norðurland eystra: Stöðugreining 2019.* Byggðastofnun.

https://www.byggdastofnun.is/static/files/Skyrslur/stgr19_20/nordurland-eystra-stodugreining-2019-2020-loka.pdf

Lög um almannatryggingar nr. 100/2007.

Lög um félagslega aðstoð nr. 99/2007.

- Nordic Social Statistical Committee. (2017). *Social Protection in the Nordic Countries 2015/2016*. Nordic Social Statistical Committee. <https://norden.diva-portal.org/smash/get/diva2:1148493/FULLTEXT02.pdf>
- Sigurður Thorlacius og Sigurjón B. Stefánsson. (2004). Algengi örorku á Íslandi 1. desember 2002. *Læknablaðið*, 90(1), 21-25. <https://www.laeknabladid.is/2004/1/fraedigreinar/nr/1484>
- Sigurður Thorlacius, Sigurjón B. Stefánsson og Stefán Ólafsson. (2004). Tengsl atvinnuleysis og nýgengis örorku á Íslandi 1992-2003. *Læknablaðið*, 90(12), 833-836. http://timarit.is/view_page_init.jsp?pageld=6191555
- Sigurður Thorlacius og Stefán Ólafsson. (2008). Sveiflur í atvinnuleysi og örorku á Íslandi 1992-2006. *Læknablaðið*, 94(3), 193-198. <https://www.hirsla.lsh.is/bitstream/2336/20213/1/L2008-03-94-F4.pdf>
- Starfsendurhæfing Norðurlands. (e.d.). *Stofnaðilar og forsaga SN*. <https://www.stn.is/is/um-okkur/stofnadilar>
- Tryggingastofnun. (e.d.). *Tryggingastofnun*. <https://www.tr.is/tryggingastofnun>
- Tryggvi Þór Herbertsson. (2005). *Fjölgun öryrkja á Íslandi: Orsakir og afleiðingar*. Heilbrigðis og tryggingamálaráðuneytið. https://www.stjornarradid.is/media/velferdarraduneyti-media/media/skyrslur/fjolgung_oryrkja_-_orsakir_og_afleiðingar.pdf
- Velferðarráðuneytið. (2018). *Þróun örorku*. KPMG á Íslandi. <http://hdl.handle.net/10802/25531>
- Vinnumálastofnun. (2009). *Ársskýrsla 2009*. <https://vinnumalastofnun.is/media/1099/arsskyrslavefur2009.pdf>
- Vinnumálastofnun. (2020-a). *Ítarefni 1 fyrir des.* <https://vinnumalastofnun.is/maelabord-og-tolulegar-upplýsingar/vinumarkadurinn-manadarskyrslur>
- Vinnumálastofnun. (2020-b). *Vinumarkaðurinn á Íslandi: Yfirlit, horfur og þjónusta vinnumálastofnunar - desember 2020*. <https://vinnumalastofnun.is/media/2770/des-2020-skyrsla.pdf>

Virk starfsendurhæfingarsjóður. (e.d.). *Saga virk*. <https://www.virk.is/is/um-virk/upplýsingar/saga-virk>

Þekkingarnet Þingeyinga. (e.d.). *Starfsemi*. <https://hac.is/um-stofnunina/saga/>

Þórólfur Þórlindsson og Þorlákur Karlsson. (2013). Úrtök og úrtaksaðferðir í meginlegum rannsóknum. Í Sigríður Halldórsdóttir (ritstjóri), *Handbók í aðferðafræði rannsókna* (1. útgáfa, bls. 113-135). Ásprent Stíll ehf.

VIÐAUKI 1:Viðmælendaskrá

Guðrún Helga Ágústdóttir, náms- og starfsráðgjafi hjá Þekkingarneti Þingeyinga

Helga Þyri Bragadóttir, ráðgjafi hjá Virk starfsendurhæfingarsjóð

Jakobína Elva Káradóttir, framkvæmdarstjóri, og Kristján Jósteynsson, félagsráðgjafi og endurhæfingarráðgjafi hjá Starfsendurhæfingu Norðurlands

Arnfríður Jónasdóttir, skrifstofumaður hjá Tryggingastofnun ríkisins