

„Þriðja þéttbýlið“

Gæði, kostir og tækifæri Stokkseyrar innan
sveitarfélagsins Árborgar.

Vigfús Þór Hróbjartsson



Landbúnaðarháskóli Íslands
Agricultural University of Iceland

Skipulag og hönnun

Þriðja Þéttbýlið

Gæði, kostir og tækifæri Stokkseyrar innan sveitarfélagsins

Árborgar.

Vigfús Þór Hróbjartsson

30 eininga ritgerð sem er hluti af Magister Scientiarum gráðu í skipulagsfræði

Leiðbeinendur: Bjarki Jóhannesson og Anne Bruun Hansen

Landbúnaðarháskóli Íslands

Skipulag og hönnun

Yfirlýsing höfundar

Ég undirritaður lýsi því hér með yfir að verkefni þetta er byggt á mínum eigin athugunum, er samið af mér og hefur hvorki að hluta né í heild verið lagt fram áður til hærri prófgráðu.

Vigfús Þór Hróbjartsson

Ágrip

Stokkseyri er lítill þéttbýliskjarni innan sveitarfélagsins Árborgar sem er sveitarfélag staðsett á Suðurlandi í um 40 mínútna akstursfjarlægð frá Reykjavík. Innan Árborgar eru þrjú þéttbýli og er Stokkseyri minnst þeirra. Heiti verkefnisins vísar til þess hver staða Stokkseyrar er innan sveitarfélagsins út frá tilfinningalegu mati höfundar við upphaf verkefnisins.

Innan verkefnisins er rýnt í þau tækifæri sem til staðar eru innan þorpsins og hinar ýmsu forsendur fyrir frekari uppbyggingu greindar út frá því hvaða styrkleikar, veikleikar, tækifæri og ógnanir eru til staðar og reynt að meta þessa þætti gagnvart stærri þéttbýlum innan sama sveitarfélags. Auk þess er þorpið skoðað út frá hugmyndum um lífsgæði íbúa og er með almennum hætti rýnt í þau gæði sem til staðar geta verið innan smárra þorpa. Út frá þessum greiningum og skoðunum eru lögð fram einföld markmið og viðmið er varða uppbyggingu mismunandi svæða innan þorpsins og unnin gróf tillaga skipulagsbreytinga ásamt skýringarmyndum sem sýna hugmyndir um ásýnd einstakra svæða innan þorpsins.

Lykilorð: Stokkseyri, tækifæri smárra þorpa innan sameinaðra sveitarfélaga, lífsgæði.

Abstract

[The Third Urban Core: Liveability, quality and opportunities for Stokkseyri within the municipality of Árborg]

Stokkseyri is a small village within the municipality of Árborg which is located in the south of Iceland, about 30 minutes' drive from Reykjavík. Within Árborg there are three urban areas, and Stokkseyri is the smallest of the three. The name of this project refers to the standing of Stokkseyri within the municipality based on the author's subjective assessment at the beginning of the project.

The project examines the opportunities that exist within the village and various prerequisites for further development are analyzed based on what strengths, weaknesses, opportunities and threats are present, especially in relation to the larger urban areas within the same municipality. In addition, the village is examined with reference to ideas about the quality of life for the inhabitants, and in general the quality of life within small villages is examined. Based on these analyses and surveys, simple goals and criterias are presented regarding the development of different areas within the village and a rough planning proposal is developed along with illustrations showing ideas of the appearance of selected areas within the village.

Keywords: Stokkseyri, opportunities for small villages within larger municipalities, liveability, quality of life.

Þakkir

Ég vil þakka öllum þeim sem aðstoðuðu mig við gerð þessa verkefnisins, en þó sérstaklega leiðbeinendum mín dr. Bjarka Jóhannessyni og Anne Bruun Hansen fyrir góðar ábendingar og leiðsögn við vinnslu þess. Jafnframt vil ég þakka dr. Sigríði Kristjánsdóttur fyrir kennsluna og góða viðkynningu á meðan á meistaranámi mínu við skipulagsfræði stóð. Ég vil þakka öllum samnemendum mínum fyrir stuðning og ábendingar og öllum þeim sem aðstoðuðu við gerð þess m.a. með afhendingu teikniganga. Af samnemendum mínum vil ég sérstaklega þakka Guðrúnu Láru Sveinsdóttur og Atla Steini Sveinbjörnssyni fyrir gott samstarf á meðan á náminu stóð og aðstoð við yfirferð þessa verkefnis. Vil ég þakka öllu starfsfólki EFLU verkfræðistofu á Selfossi vegna gagnaöflunar við vinnslu teikninga. Vil ég koma á framfæri kærum þökkum til Byggðastofnunnar en verkefnið hlaut styrk frá stofnuninni árið 2020 auk þess sem starfsmenn lögðu fram aðstoð og gögn sem nýttust við vinnslu verkefnisins.

Síðast en ekki síst vil ég þakka unnustu minni Guðnýju Guðjónsdóttur, börnum okkar og allri nær fjölskyldu okkar fyrir þolinmæði og stuðning á meðan ritun þessa verkefni stóð og meistaranámsins í heild sinni.

Efnisyfirlit

Yfirlýsing höfundar.....	2
Ágrip	3
Abstract.....	4
Þakkir	5
Efnisyfirlit	6
1. Inngangur	8
1.1 Lýsing, markmið og tilurð verkefnis	10
1.2 Fyrri rannsóknir – Fræðagrunnur.....	11
2 Gögn og aðferðir	13
2.1 Gögn	13
2.2 Aðferðir	14
3 Greiningar og forsendur.....	16
3.1 Vettvangsskoðun, saga og byggðarmynstur.....	16
3.2 Náttúrufar	37
3.3 Manngert umhverfi	44
3.4 Spurningarlisti	51
4 Svör og úrvinnsla gagna.....	56
4.1 SVÓT greining	73
4.2 Samantekt greininga.....	76
5 Stefnumótun og markmið um lífsgæði	81
5.1 Menning og lýðheilsa.....	83
5.2 Gæði þéttbýlis og opinna svæða	84
5.3 Menntun	84
5.4 Öryggi og heilsa.....	86
5.5 Einkenni og staðarandi	86

5.6	Atvinna og nýsköpun.....	87
5.7	Byggingar og byggt umhverfi	88
5.8	Umhverfisgæði	91
5.9	Samgöngur	92
6	Innleiðing greininga og hugmynda á svæðið.....	93
6.1	Yfirlit.....	93
6.2	Helstu lykilsvæði.....	93
6.3	Núverandi landnotkun	93
6.4	Forsendur breytinga.....	93
6.5	Miðsvæði.....	97
6.6	Íbúðarsvæði.....	106
6.7	Opin svæði	107
7	Niðurstöður	110
8	Heimildir.....	112
9	Myndaskrá.....	114
10	Töfluskrá	116

1. Inngangur

Undanfarin ár og áratugi hafa sveitarfélög landsins farið stækkandi. Fámennir fornir hreppar hafa sameinast undir einn hatt og mynda saman stærri og öflugri rekstrareiningar. Við sameiningar sveitarfélaga verða óhjákvæmilega til fleiri útsvarsgreiðendur samhliða því sem almennt stjórnsýslu utanumhald ætti að dragast saman að einhverju leyti. Stærri sveitarfélög og bættar samgöngur innan þeirra auka að sama skapi líkur á samþjöppun. Skólahald færir á færri staði, verslun leitar til stærri þéttbýlisstaða, stjórnsýslueiningar verða staðsettar innan stærstu þéttbýlanna og svo framvegis. Minni þorp innan sameinaðs sveitarfélags fara smátt og smátt að breytast í úthverfi stærri þéttbýlisstaða þar sem þjónusta og framleiðsla þjappast saman. Íbúar smærri þorpa þurfa að sækja sér flest alla þjónustu út fyrir þorpið þar sem lítið annað er á svæðinu en íbúðarbyggð og auð hús sem áður hýstu einhverskonar framleiðslu tengda landbúnaði eða sjávarútvegi sem minnisvarði um atvinnulíf sem var, en er ekki lengur. Byggðarmynstur byggist í grunninn á tveimur grunn stöðum, framleiðslu og samskiptum fólks. Framleiðsla eins og hún tíðkaðist áður tengd sjávarútvegi og landbúnaði er á fallanda fæti víðsvegar.

Sum þessara smáþorpa hafa snúið vörn í sókn og sækja nú á önnur mið en áður í gegnum ferðaþjónustu og önnur afleidd störf sem skapast við styrkingu þess atvinnuvegar. Mörg smærri þorp hafa hins vegar ekki náð að blómstra með nýjum atvinnugreinum og breytast jafnt og þétt í svefnbæi, þjónusta hefur minnkað samhliða bágu atvinnulífi og íbúðarhús breytast í sumarhús.

Ekki má þó gleyma að á sumum þessara staða býr fólk sem hefur einlægan áhuga á að búa þar áfram, ekki af neyð heldur vegna annarra ástæðna sem liggja í gæðum sem jafnvel er ekki hægt að nálgast á öðrum stöðum innan sveitarfélagsins eða hugsanlega vegna óáþreifanlegra ástæðna sem erfitt er að mæla. Væntumþykju fyrir þorpinu sínu, náttúru, frelsi, nálægðar við ættingja og vini og svo framvegis.

Drátt fyrir samþjöppun þjónustu hafa lítil þorp innan sameinaðra sveitarfélaga gæði, kosti og tækifæri sem eru jafnvel ekki til staðar innan stærri þéttbýlisstaða. Þessu verkefni er ætlað að rýna í þau gæði.

1.1 Lýsing, markmið og tilurð verkefnis

Í verkefninu felst að skoða hverjir möguleikar smárra þorpa út á landi eru gagnvart öflugri þéttbýliskjörnum innan sama sveitarfélags og mati á því hver hugsanlega sérstaða og styrkleikar eru til staðar innan slíkra þorpa. Að auki er lagt mat á hvaða lífsgæði eru til staðar fyrir íbúa og hvaða leiðum megi hugsanlega beita til að hámarka þau. Sérstaklega er skoðuð staða Stokkseyrar innan sveitarfélagsins Árborgar.

Aðferðir við vinnslu verkefnisins og niðurstöður má heimfæra að hluta eða öllu leyti á sambærilega þéttbýlisstaði sem standa höllum fæti gagnvart stærri þéttbýliskjörnum innan sameinaðra sveitarfélaga. Verkefninu er ætlað að varpa ljósi á ákveðnar spurningar sem taka til þéttbýlisins á Stokkseyri sem gætu átt við flesta sambærilega þéttbýlisstaði. Hvaða tækifæri eru til staðar? hvaða lífsgæði eru til staðar og með hvaða hætti má gera þeim hátt undir höfði? Hver eru helstu einkenni slíkra þorpa og hvernig má hámarka gæði þeirra einkenna?

Innan verkefnisins er framkvæmd SVÓT greining sem byggir á spurningarlista sem sendur var út til íbúa Stokkseyrar. Spurningalistinn byggir að hluta til á gögnum frá Byggðarstofnun sem voru heimfærð yfir á verkefnið. Með þessum hætti verður leitast við að greina hvaða gæði þeir sem búa á svæðinu í dag eru að sækjast eftir. Rýnt verður í helstu þætti sem skapa lífsgæði fyrir íbúa svæðisins og gesti og að lokum gerðar tillögur að hugsanlegum breytingum á skipulagi þorpsins með það í huga að hámarka núverandi gæði og auka lífsgæði íbúa. Verkefnið kemur til út frá áfanganum rannsóknir í skipulagsfræðum sem höfundur verkefnisins sat á haustönn 2019 undir leiðsögn Bjarka Jóhannessonar og Trausta Valssonar. Innan áfangans var nemendum meðal annars gert að leggja fram hugmyndir af verkefnum sem gætu verið áhugaverð til frekari úrlausnar með vinnslu meistaranámsritgerðar um efnið. Tenging leiðbeinanda við verkefni sem voru unnin á vegum Byggðarstofnunnar ýttu undir hugmyndir er varðar vinnslu þessa verkefnis.

1.2 Fyrri rannsóknir – Fræðagrunnur

1.2.1 Byggðarlög í sókn og vörn

Á vegum Byggðastofnunar hafa farið fram ýmis rannsóknarverkefni tengd byggðarþróun. Við vinnslu þessa verkefnis var stuðst við skýrslur sem Byggðastofnun vann að árið 2004 undir heitinu „Byggðarlög í sókn og vörn“ (Byggðarstofnun, 2004). Innan þessara skýrslna eru tekin fyrir einstök byggðarlög Vestfirðir, Vesturland, Norðurland, Norðurland eystra, Norðurland vestra, Austurland, Suðurland og Reykjanes og er gerð SVÓT greining. Innan Suðurlands er fjallað um 11 þéttbýlisstaði í níu sveitarfélögum, þar á meðal Stokkseyri. Í tilfelli þessara kannanna er byggt á viðtölum við bæjar- og sveitarstjóra sveitarfélaganna sem um ræðir.

Innan þessa verkefnis er ætlunin að nýtast við sambærilegar aðferðir en annarskonar gögn. Í stað þess að leita svara hjá bæjarstjóra Árborgar er leitað á náðir íbúanna sjálfra. Spurningalisti var sendur til íbúa á rafrænu formi en sá listi byggir á spurningalista Byggðastofnunnar frá 2004 með töluverðum breytingum þó. Að öðru leyti mun SVÓT greiningin fara fram með sambærilegum hætti. Út frá svörum íbúa verða metnir styrkeikar, veikleikar, tækifæri og ógnanir og þessum atriðum gerð skil.

1.2.2 Stokkseyri – Byggða- og húskönnun

Gerð var byggða- og húskönnun fyrir Stokkseyri árið 2010 af Guðmundi L. Hafsteinssyni. Í því riti er fjallað um marga þá þætti sem taka til forsendugerðar við skipulag s.s. ágríp af sögu þorpsins og byggðarsögu ritað af Lýði Pálssyni. Að auki fer Guðmundur yfir sögu byggðarinnar á Stokkseyri, umhverfi byggðarinnar, byggingarhefð og húsagerð auk þess sem gert er varðveislumat á húsum. Innan þessara liða er m.a. farið yfir sögu skipulagsmála þorpsins auk þess sem rýnt er í byggðarmynstur. Skýrslan er ómetanlegt gagn við ritun þessa verkefnis bæði sem frumheimild og fræðagrunnur en einnig sem heimildasafn. (L. G. Hafsteinsson, 2010).

1.2.3 Liveability toolbox

Liveability toolbox er verkefni sem var unnið á vegum norrænu ráðherranefndarinnar og er hluti af stærra verkefni sem nefnist „Attractive Nordic Towns“. Verkefnið er ætlað litlum eða meðalstórum sveitarfélögum sem hafa áhuga á að auka lífsgæði íbúa sinna. Það byggir meðal annars á mati á staðaranda og núverandi styrkleikum svæða sem verkefnið er heimfært á en jafnframt lögð áhersla á samtal við íbúa svæðisins við mat á helstu atriðum sem snúa gæðum umhverfisins og lífsgæðum íbúa. (*Liveability Toolbox by Arkitema - Issuu*, n.d.)

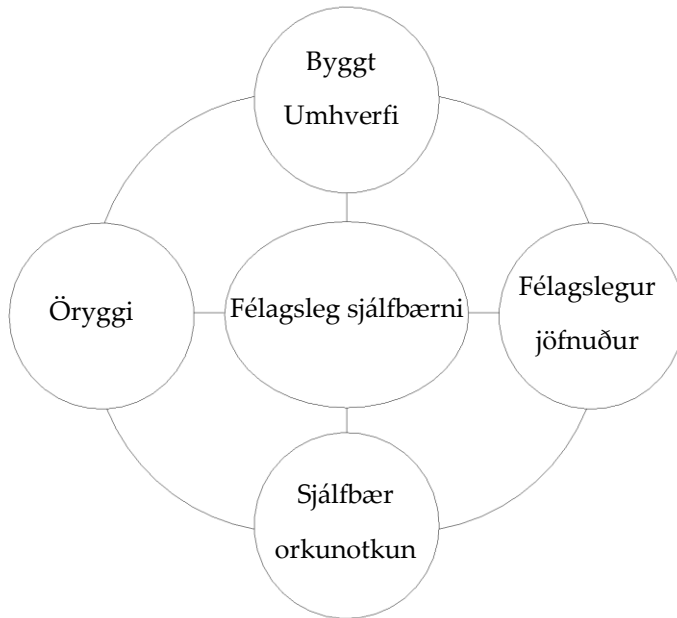
1.2.4 Borgarformfræði

Í hluta verkefnisins er skoðuð borgarformfræði þorpsins út frá kenningum Conzen og Caniggia þar sem rannsóknir Sigríðar Kristjánsdóttir doktors í skipulagsfræðum eru lagðar til grundavallar. Byggðarmynstrið er skoðað út frá sögu þorpsins og það sett í samhengi við núverandi stöðu þess. Notast er við aðferðir Caniggia til að bera saman þróun grunneiningar (húsagerð), kerfi formgerðar (innra skipulag húss), formgerð grunneininga (þorpið) og borgar(þorps)vefsins á milli tímabila. (Sigríður Kristjánsdóttir, 2004, 2005).

1.2.5 Bo-miljö – Ingrid Gehl

Árið 1971, gaf danski umhverfissálfræðingur Ingrid Gehl út bókina Bo-miljö (living environment) eða umhverfið sem við búum í. Bók Ingrid hefur ekki verið þýdd eða endurprentuð frá útgáfu hennar en á þó jafn vel við í dag eins og þá. Í verkefni þessu var þó notast við ákveðna kafla úr bókinni auk greinar Terri Peters sem gefin var út árið 2016 frá Ryerson University undir heitinu „Social Sustainability in context: rediscovering Ingrid Gehl’s Bo-Miljo.“ (Peters, 2016). Innan greinarinnar er farið yfir helstu atriði bókarinnar og hún sett í samengi við nútímann. Innan þessa verkefnis er ætlunin að horfa helst til þeirra þátta sem taldir eru til lífsgæða í byggðu umhverfi, hvernig megi hámarka þau lífsgæði í endurskipulagningu athugunarsvæðisins og hvaða gæði svæðið býður upp á. Bo-

Miljö fjallar að mestu um fólk og byggingar og tekur á þáttum sem gætu fallið undir hugtakið félagsleg sjálfbærni í dag. Félagsleg sjálfbærni tekur til margvíslegra atriða en er í grunnin samspil á milli byggðs umhverfis, mannsins og náttúrunnar.



Mynd 1 (Eizenberg & Jabareen, 2017)

2 Gögn og aðferðir

2.1 Gögn

Við gerð verkefnisins var notast við kennsluefni áfanga sem kenndir eru innan meistaranáms í skipulagsfræði við LBHÍ, ýmissa fræðigagna í formi greina og bóka auk þess sem vísað er í ýmsar kenninga fræðimanna er varðar efnið svo sem Ingrid (I. Gehl, 1971) og Jahn Gehl (J. Gehl, n.d.) er varðar félagslega sjálfbærni og mannlíf innan hins byggða umhverfis, Sigríðar Kristjánsdóttur sem fjallað hefur um kenningar Conzen og Caniggia sem snerta borgarformfræði og fleiri. Við vinnslu skýringamynda var notast við ýmis tölvuforrit. Revit architecture var notað við gerð þrívíddamynda ásamt Twinmotion og Autocad civil var notað við kortavinnslu. Fengnir voru teiknigrunnar

við vinnslu verkefnisins hjá EFLU verkfræðistofu. Notast var við Mendelay til að halda utan um heimildir sem eru uppsettar í APA-kerfinu.

2.2 Aðferðir

2.2.1 Almenn

Innan verkefnisins er ætlunin að rýna í gæði og möguleika smárra þorpa út á landi sem standa oft á tíðum höllum fæti gagnvart öflugri þéttbýliskjörnum innan sameinaðra sveitarfélaga og/eða nágrennasveitarfélaga. Ætlunin er að skoða sérstaklega stöðu Stokkseyrar innan sveitarfélagsins Árborgar og greina hvaða styrkleikar og veikleikar eru til staðar fyrir þorpið, hvaða ógnir stafa að því gagnvart búsetu á svæðinu og hvaða tækifæri eru til staðar. Rannsóknin byggir á vettvangsskoðunum á svæðinu, viðtölum og rafrænni spurningakönnun. Skoðaðir eru þættir eins og saga og byggðarmynstur, náttúrufar, veðurfar, lífríki, manngert umhverfi og mannfjöldapróun sem snerta á helstu forsendum skipulagsgerðar út frá náttúrulegum, manngerðum og efnahagslegum þáttum. Út frá þessum greiningum og gögnum er ætlunin að meta helstu þætti skipulags á svæðinu út frá lífsgæðum og hvernig megi hámarka þau gæði. Til þess er notuð SVÓT greining og niðurstöðurnar notaðar til að setja fram hugmyndir að breytingum á skipulagi svæðisins, sem að lokum eru sýndar með myndrænum hætti. Sem undirlag fyrir þá tillögu er auk þess skoðað byggðarmynstur út frá kenningum í borgarformfræði og könnun á einstökum húsagerðum sem lýst er í kafla 3.1.3. Þeirri yfirferð er ætlað að gefa lesendum verkefnisins betri innsýn í sögu og byggðarmynstur þorpsins og styrkja grundvöll tillagna að hugsanlegum breytingum innan svæðisins.

2.2.2 SVÓT

SVÓT greining er aðferð sem er upphaflega þróuð út frá grein sem gefin er út árið 1965 sem varð að útgáfu bókar árið 1973 sem Carl Roland Christiansen, prófessor við Harvard háskóla skrifar undir heitinu *Business Policy: Text and Cases*.

(Christensen, 1973). Upphaflega er aðferðinni ætlað að greina rekstur fyrirtækja og er aðferðin notuð til þess enn þann dag í dag. Aðferðin er ein sú fyrsta sem tekur til utanaðkomandi áhrifa á fyrirtæki sem áður takmörkuðu sig við stefnumótandi áætlanagerð m.t.t. innra mats án þess að taka tillit til utanaðkomandi áhrifa á þá áætlanagerð. Aðferðin er enn þá töluvert notuð innan fyrirtækja við ákvarðanatökur auk þess sem að ráðgjafafyrirtæki notast iðulega við aðferðina til að greina aðstæður hratt og geta sýnt viðskiptavinum sínum einfalt mat á þeim aðstæðum á myndrænan hátt. Með aðferðinni er tekið til innri og ytri áhrifaþátta á ákveðið málefni eða verkefni (**S**)tyrkleika, (**V**)eikleika sem tilheyra innri þáttum og (**Ó**)gnanir og (**T**)ækifæri sem taka til ytri þátta. Greininguna ætti ekki að nota sem endanlega niðurstöðu heldur sem tól til að leggja mat á hver endanlega niðurstaða getur orðið. Það sem átt er við með innri og ytri þáttum er að við mat á styrkleikum og veikleikum málefnisins sé horft inn á við. Í tilfalli Stokkseyrar gæti það verið spurningar eins og „hvað gerum við vel?“ eða „hvað getum við gert betur?“. Þegar horft er útávið getum við spurt okkur að spurningum eins og „hvaða tækifæri eru til staðar í atvinnumálum“ eða „hvaða ógnir steðja að þorpínu sé horft til næstu 15 ára“. Aðferðin er nokkuð einföld en gefur ágæta mynd af þeim aðstæðum sem uppi eru hverju sinni og er því gott tól til að leggja mat á næstu skref máls. (Speth, 2015). Spurningar 4-7 innan könnunar taka til (S)tyrkleika, (V)eikleika, (Ó)gnanna og (T)ækifæra og hefur nú þegar verið farið yfir niðurstöður svara.

3 Greiningar og forsendur

3.1 Vettvangsskoðun, saga og byggðarmynstur

3.1.1 Vettvangsskoðun og staðhættir

Vettvangsskoðanir voru allnokkrar og voru farnar yfir langt tímabil. Þær voru mismunandi eins og þær væru margar en í þeim fólst m.a. að hitta íbúa, fara í göngutúr um svæðið, fara með börnin í sund, vettvangsathuganir með aðstoð leiðbeinanda auk fjölda sunnudagsbíltúra í gegnum þorpið fjölskyldumeðlimum til mikillar mæðu. Tilgangur allra þessara ferða var ekki eingöngu að leggja faglegt mat á svæðið eða horfa á það út frá fræðilegum grunni heldur ekki síður til að upplifa svæðið eins og það er og átti sig á hvaða gæðum það býr yfir á eigin skinni. Oft á tíðum lágu gæði svæðisins ekki alveg fyrir í huga manns við vettvangsskoðanir. Þegar aðstæður eru með þeim hætti að veðrið er vont, allt fremur grátt, sjórinn úfinn og fáir á ferli getur verið krefjandi að sjá fyrir sér tækifærin sem svæðið býður uppá. En við þessar aðstæður þá er líklega best að koma auga á demantana sem leynast innan svæðisins þegar grannt er skoðað. Það sem grípur hugann og andann við göngu um Stokkseyri er þó ekki endilega byggðin heldur náttúran og sú víða sýn sem blasir við í allar áttir út á haf og upp í land yfir Flóann. Það er reyndar áhugavert að sökum hæðar sjóvarnargarðarins sést ekki til sjós þegar gengið er um þorpið. Það þarf að fara upp á garðinn til að upplifa það útsýni. Húsin sem standa við sjávarkambinn búa þó flest að því að sjá yfir garðinn og hafa þannig útsýni til allra átta. Landið er flatt að öðru leyti með tjörnum og mýrum til norðurs og inn í bænum þar sem byggðin raðar sé á bakka tjarna eða dæla eins og þær eru kallaðar af heimafólki. Til suðurs er áðurnefndur manngerður sjóvarnargarður áberandi og þegar gengið er á honum blasir við sú hafnleysa sem Stokkseyri er í dag þar sem skerjagarður liggur fyrir utan ströndinni og skilur þorpið frá úthafinu.

Svæðið er nokkuð dreifbýlt og teygir sig í um 7-800 metra í austur, vestur og norður frá miðsvæði þorpsins. Byggðin einkennist af lágreistum einbýlishúsum. Í vesturhluta þorpsins er iðnaðarsvæði sunnan Eyrarbrautar en norðan hennar eru íbúðarhús sem að megninu til voru byggð til að taka á móti Vestmannaeyingum eftir gosið í Heimaey 1973, svokölluð viðlagasjóðshús sem voru byggð víðsvegar á Suðurlandi eftir gosið.

Austurhluti þorpsins einkennist af blandaðri íbúðarhúsabyggð með ýmsum húsagerðum frá mismunandi tímabilum. Byggðin er að mestu einbýlishúsnæði ef frá er talin nýleg byggð norðan vegar þar sem byggð hafa verið rað- og parhús í bland við einbýlishús. Austasti hluti byggðarinnar gegnt Kumbaravogi er skilgreindur sem frístundabyggð þar sem eru lítil sumarhús á stórum lóðum við sjávarsíðuna. Norðurhluti þorpsins er sambærilegur þeim eystri, blönduð íbúðarhúsabyggð. Hér er miðað við að miðpunktur þorpsins sé á gatnamótum Holtsvegar til norðurs, Strandvegar til Suðurs, Eyrarbrautar til vesturs og Hásteinsvegar til austurs. Á þessu svæði er blönduð byggð verslunar- og þjónustu, opinberrar þjónustu og íbúðarbyggðar. Byggðin er slitin í sundur af vötnum og tjörnum sem er hluti af þeirri ástæðu hvers vegar hún hefur dreifst eins mikið og raun ber vitni.



Mynd 2 - Yfirlitsmynd af Stokkseyri

3.1.2 Saga og byggðarmynstur

3.1.2.1 Saga svæðisins

Saga Stokkseyrar er bundin landbúnaði og sjávarútvegi órjúfanlegum böndum. Jörðin Stokkseyri var stærsta jörð Stokkseyrarhrepps í neðsta hluta Árnassýslu en hreppurinn samanstóð af býlinu Stokkseyri ásamt nærliggjandi býlum og kotum. Hreppurinn er aldagamall og lá að Eyrarbakkahreppi til vesturs og að Sandvíkurhreppi til norðurs. Stokkseyrarhreppur og Eyrarbakkahreppur voru einn og sami hreppurinn allt þar til að Eyrbekkingar klufu sig frá hreppnum árið 1897. Árið 1998 sameinuðust þessi tvö sveitarfélög í eitt sveitarfélag undir heitinu Árborg ásamt Selfossi. Saga Selfoss er í grunnin fremur stutt og tengist órjúfanlegum böndum brúargerð yfir Ölfusá og uppbyggingu bankastarfsemi og verslunar. Fyrstu opinberu hugmyndirnar um brú yfir Ölfusá komu fram um 1872 en árið 1887 var samþykkt á Alþingi að byggja brú yfir Ölfusá (Kristinsson, 1981). Árið 1891 var brúin vígð og lagður vegur að henni að vestan það sama ár. Frá Ölfusárbrú var byrjað að leggja veg að Þjórsárbrú sumarið 1896 og vegur niður að Eyrarbakka kom 1899 (Kristinsson, 1991) Árið 1890 hafði Tryggvi Gunnarsson reist skála fyrir brúarsmiðina sem síðar var við hann kenndur og nefndur Tryggvaskáli. Tryggvaskáli var fyrsta húsið í núverandi þéttbýli og árið 1901 varð skálinn veitingastaður og gistiheimili (Kristinsson, 1981). Selfoss var því fyrst og fremst viðkomustaður ferðamanna fyrst um sinn og þar gátu þeir fengið ýmsa þjónustu. Þróunin var mjög hæg en ákveðin kaflaskil urðu þegar Landsbankinn opnaði útibú á Selfossi árið 1919 og árið 1925 var opnuð verslun S.Ó.Ólafsson skammt frá brúnni (Líndal, 1982).

Þéttbýlismyndun á Stokkseyri er hins vegar beintengd sjávarútvegi og landbúnaði eins og áður segir. Við Stokkseyri hefur líklega verið einna ákjósanlegast að róa til fiskjar þó svo að aðstaða til útræðis sé öll hin erfiðasta með suðurströndinni frá Þjórsá að Ölfusá sökum skerjagarðs sem liggur við ströndina. Margir skipskaðar urðu við innsiglinguna í Stokkseyri en minni bátar áttu ágætlega greiða leið að

höfninni lengi vel. Svo mikil var sjósókn frá Stokkseyri að í kringum aldamótin 1900 gengu um 38 sexæringar frá Stokkseyri og 23 fjögramannaför. Þessi ásókn í útræði frá þorpinu hefur átt stóran þátt í því að festa byggðina í sessi á svæðinu. Fólki sem lifði á öðru en landbúnaði settist að á svæðinu og vann við sjómennsku og útgerð. Þéttbýli á Stokkseyri byggist því upp á svokallaðri tómthúsmennsku eða þurrabúðarvist þar sem fólk kom úr sveitinni til að vinna við sjávarútveg. Aðrar ástæður þess að byggðin þéttist á þessu svæði gæti verið að frá fornu fari hefur verið kirkja á staðnum auk þess sem þingstaður hreppsins var staðsettur á Stokkseyri. Þegar að þorpið fékk verslunarréttindi árið 1884 festist byggð enn fremur í sessi innan hreppsins. Mikil verslun var á Eyrarbakka og áttu því margar leiðir um hlaðið á Stokkseyri þar sem Kaupfélag Árnesinga rak verslunina Stokkseyrarfélagið. Þrautseigja þessa þorps sem stendur við sjávarkamb við opnu Atlantshafi er aðáunartvert sé horft til þess hversu miklar hörmungar hafa gengið þar yfir frá því útgerð fer að dala og verslun að minnka. Árið 1896 riðu yfir 5 jarðskjálftar á svæðinu sem urðu til þess að mikill meirihluti allra bygginga á svæðinu skemmdist að einhverju leyti eða hreinlega hrundu. Af timburhúsum sem stóðu á Stokkseyri árið 1896 eru aðeins tvö eftir í dag. Árið 1926 brunnu nánast öll húsin á Stokkseyrarhlaðinu til kaldra kola alls 7 talsins og náði verslun sé ekki aftur á strik eftir það. Kirkjan slapp hins vegar enn við tjón. Þessir erfiðleikar samhliða vándum veðrum, sjávarskaða og sjávarflóðum koma samt sem áður ekki í veg fyrir það að þorpið byggist áfram upp. Sjávarútvegur innan þorpsins hélt þó áfram að dala fram eftir 20.öld endá hafnar aðstæður erfiðar úti fyrir þorpinu þar sem skerjagarðar þjósárhraunsins sem rann út í Atlandshaf 6700 f. Krist myndar erfiða innsiglingu að þorpinu fyrir nútíma skip. Útgerð og fiskvinnsla lögðust alfarið af upp úr árinu 1988 þegar öll vinnsla fluttist til Þorlákshafnar við sameiningu hraðfrystihúss Stokkseyrar og Glettingi hf. undir heitinu Árnes hf. Segja má að uppbyggingartímabil Stokkseyrar hafi staðið yfir í tveimur tímabilum, frá því að þéttbýlið byrjar að myndast og til um 1930. Eftir þann tíma og seinni

heimstýrjöld fer hin blómlega verslun sem verið hafði á Stokkseyri og ekki síður Eyrarbakka að hnigna með bættum vegasamgöngum til Reykjavíkur og brú yfir Ölfusá við Selfoss eins og fram hefur komið. Næsta uppbyggingartímabil hefst í kringum 1960 en nokkuð stórt stökk verður í uppbyggingu innan þorpsins í tengslum við eldgos á Heimaey árið 1973 þegar um 12 svokölluð viðlagasjóðshús voru byggð upp á suður bakka Löngudælar, norðvestur af gamla Stokkseyrar hlaðinu. (L. G. Hafsteinsson, 2010). Lítil uppbygging íbúðarhúsnæðis hefur verið innan Stokkseyrar síðan en hafa þó verið byggðar nokkrar íbúðir innan þorpsins síðustu ár og eru áætlanir um frekari uppbyggingu sé horft til gildandi deiliskipulagsáætlana. (Sjá nánar í kafla 3.3. er varðar manngert umhverfi). Þetta má bersýnilega sjá á tölum er varðar íbúafjölda á Stokkseyri á 20.öld. Árið 1930 eru skráðir 521 íbúi í Stokkseyrarhreppi samkvæmt tölum Hagstofunnar. Stöðug fækkun virðist vera í hreppnum á næstu árum og árið 1960 eru eingöngu 370 íbúar skráðir. Árið 1975 hefur skráðum íbúum fjölgað upp í 477 íbúa og helst sá fjöldi nokkuð stöðugur þangað til að nokkur fjölgun verður í kringum 2018 eins og fram kemur í kafla 3.3.2 og fjöldi íbúa fer yfir 500 sem helst beint í hendur við uppbyggingu á íbúðarhúsnæði innan þorpsins.

3.1.3 Byggðarmynstur og borgarformfræði

3.1.3.1 Byggðarmynstur Stokkseyrar

Byggðin er nokkuð dreifð og sundurslitin innan þorpsins og það fyrsta sem kom upp í huga höfundar við göngu um svæðið var að það væri engu líkara en að það væri hverfaskipting í þorpinu án þess þó að það sé eiginlegur miðbær eða miðsvæði. Það svæði er þó mjög greinilegt þótt svo að það líkist kannski ekki miðbæ í eiginlegri merkingu þess orðs. Kirkjan er miðjan og er hún ákveðin þungamiðja í uppbyggingu þorpsins ásamt höfninni. Gamla frystihúsið er minnisvarði um atvinnustarfsemi sem þorpið byggist upp á. Nánast allt sem tengist þeirri atvinnustarfsemi er horfið en kirkjan stendur enn eins og hún hefur gert í gegnum náttúruhamfarir og bruna. Í staðinn fyrir sjávarútveg er komin ýmiskonar

menningarstarfsemi inn í frystihúsið og nágrenni þess. Umhverfið á milli húsanna hefur hins vegar ekki tekið sömu breytingum samhliða breyttri notkun húsanna. Stór gróðurlaus bílplön sem miðast við aðgengi vörubíla og vinnuvéla að húsnæðinu. Hér eimir enn af gömlum tímum sem sjá má mjög víða í þorpum og í uppbyggingu þéttbýla á landsbyggðinni. Atvinnustarfsemi þjappast saman í miðju þorpsins við höfnina og/eða aðal samgönguæðar og íbúabyggðin myndast þar í kring. Sem dæmi má nefna Selfoss þar sem nú stendur yfir uppbygging á nýjum miðbæ á svæði þar sem áður voru sláturhús og smiðjur Kaupfélagsins. Þessi áhrif má bersýnilega sjá á Stokkseyri. Við skoðun á gömlum skipulagsuppdráttum má sjá hvernig þróun byggðarinnar byggist upp á mismunandi kotbýlum en bæjarhlaðið á Stokkseyrar býlinu sjálfu markar upphaf einhverskonar miðbæjar myndunar sem byrjar greinilega snemma. Á uppdrætti frá 1906 (mynd 3) frá dönskum landmælingamönnum má bersýnilega sjá þessa þróun.



Mynd 3 – Uppdráttur danskra mælingamanna frá 1906 – Landmælingar Íslands



Mynd 1 - Loftmynd af Stokkseyri 2017 - Hús og lóðir (Grunngögn frá EFLU verkfræðistofu)

Byggðarmynstur þorpsins virðist vera nokkuð mótað í samanburði við daginn í dag og má bersýnilega sjá hvernig byggð dagsins í dag þróast út frá þeirri byggð sem var árið 1906.

Til samanburðar er áhugavert að skoða hvernig þéttleiki byggðarinnar virðist í raun vera meiri á miðsvæði þorpsins árið 1906 en í dag. Byggðarmynstur svæðisins þróast út frá kotbýlum og þurrabúðum og þróast smám saman í þéttbýli. Í fyrstu mátti sjá hvernig byggingarform og byggðarmynstur bæjahólsins birtist innan



Mynd 5 - Sönduhverfi austan við Stokkseyrarhlaðið. (Byggða- og húskönnun 2010)



Mynd 4 - Beinateigshverfið vestan við Stokkseyrarhlaðið (Byggða- og húskönnun 2010)

þéttbýlis í sambærilegu formi og torfbærinn. Byggðin er þétt á því svæði sem er næst sjónum en þar býr fólk sem stundar sjómennsku og þurfti því ekki jafnmikið landrými og þeir sem stunda hefðbundinn búskap. Umhverfis húsin eru afmarkaðar jarðarspildur með hlöðnum görðum. Þetta byggðarmynstur þróast lítið áfram út frá þessu en við tekur nokkuð hefðbundið mynstur lóða og gatna

Þegar uppbygging byggðarinnar heldur áfram. Lóðir stækka, vegir breikka og einbýlishús verða algengasta formgerð svæðisins eins og víðast annarstaðar í minni plássum út á landi. Byggðin tekur að dreifast til austurs, vestur og norðurs í takt við nýja hugsun og þarfir fólks samhangandi við landgæði svæðisins, sem skipta miklu máli við val á því hvar ákjósanlegast að er byggja. Enn sjást heimildir um stök hús eða smábýli sem standa utan áðurnefndra þyrpinga í grennd við Stokkseyrarhlaðið.

Íbúar þessara svæða stunda sjálfsþurftabúskap og þurfa því meira landrými en þeir sem sunda sjósókn. Innan þessara lóða má sjá húsaformgerðir frá aldamótunum 1900 en lóðirnar eru töluvert stærri en skipulagðar einbýlishúsalóðir frá 1950+. Á mynd 6 má sjá húsið Dvergsteina, 200 m² hús sem stendur á rúmlega 2000 m² lóð. Lóðin er rammgirt og nokkur fjarlægð er í nærliggjandi hús.



Mynd 6 - Dvergsteinar yfirlitsmynd

Þótt svo að ákjósanlegt byggingarland sé um að ræða hafa þessar formgerðir fengið að halda sér á einhverjum svæðum. Við miðsvæði blandast formgerðir lóða og



Mynd 7 - Dvergsteinar - mynd ja.is

húsa, því nær Stokkseyrar hlaðinu sem farið er minnka lóðirnar og byggðin þéttist og húsin eru staðsett fremur frjálsglega innan lóða.

Það mynstur má að sama skapi sjá á áður nefndum lóðum eða smábýlum fjær miðsvæðinu eins og sjá má á mynd 9. Eftir því sem fjær dregur miðsvæðinu má sjá kunnuglegri staðsetningar lóða, húsa og gatna eins og sjá má á mynd 7 og við taka reglulegar raðir húsa innan minni lóða, yfirleitt fyrir einbýlishús sem raðast haganlega eftir stofngötu þorpsins.



Mynd 8 - Loftmynd af Stokkseyri 2017 – Íbúðarsvæði vestan og austan miðsvæðis. (Grunngögn EFLA)

3.1.3.2 Borgarformfræði

M.R.G. Conzen (1907-2000)

Conzen var einn helsti frumkvöðull í rannsóknum innan landafræðinnar. Hann yfirfærði hugmyndafræði landmótunarfræða yfir á borgir. Áhugi hans beindist einkum að búsetu fólks og því hvaða hagrænu- og félagslegu þættir hefðu áhrif á búsetu fólks. Hann taldi að borgarlandslag mætti lesa eins og hvern annan sögulegan texta. Nálgun hans er bæði út frá landafræði og sagnfræði.

Landfræðilegir þættir eins og lækir geta haft áhrif á uppbyggingu borgar og mótað útbreiðslu hennar og sagnfræðilegir þættir svo sem hagvöxtur hafa einnig áhrif á vöxt hennar. Byggir formfræði Conzens á þremur útskýrandi þáttum; formi, notkun og þróun (Sigríður Kristjánsdóttir, 2005). „Borgarlandslagið samanstendur af skipulagi, mynstri hins byggða forms og landnotkunarmynstri, og er hið síðastnefnda sá þáttur sem breytist hraðast“ (Sigríður Kristjánsdóttir, 2004, bls. 70).

Conzen horfir á skipulag sem mannanna verk sem mótast af utanaðkomandi þáttum og skiptir hann skipulagi í þrjár grunneiningar:

- Götur og uppröðun þeirra í gatnakerfi.
- Lóðir og samsetning þeirra í gatnareiti.
- Byggingar húsaræða (Sigríður Kristjánsdóttir, 2004).

Þessar grunneiningar mynda borgarlandslagið en uppröðun þeirra í form og mynstur getur verið mismunandi innan borgarinnar, allt eftir því hvernig tíðarandinn er þegar það mótast. Þekktasta rannsókn Conzen er rannsókn á borginni Alnwick í norðaustur Englandi. Aðferðin sem hann beitti var að rýna gamla uppdrætti og önnur söguleg gögn og setja niðurstöðurnar fram á nákvæmum kortum og í greinargerð. Þessi rannsókn varð grunnur að frekari rannsóknum á borgarformfræði en í rannsókninni kynnti hann eftirfarandi fjögur lykillugtök sem enn í dag eru notuð í Bretlandi; skipulagsgreining, þróunarferill borgarlóðar, formfræðirammi og jaðarbelti (Sigríður Kristjánsdóttir, 2004). Hægt er að heimfæra hugmyndafræði Conzen yfir á Stokkseyri að einhverju leyti með því að

rýna skipulagsuppdrátt frá 1906 og núverandi uppdrátt lóða og húsa innan svæðisins og skoða sögulegt samhengi þróunar byggðar á svæðinu. Smábýli og kotbúskapur byrjar að leggjast af í kjölfar iðnbyltingarinnar og fólk fer í auknum mæli sækja vinnu til sjós og við aðra vinnu en landbúnað. Landþörf verður minni og samþjöppun íbúðarbyggðar byrjar við sjávarsíðuna. Samhliða byrjar götur að myndast út frá þjóðleiðinni sem lág um plássið. Til verður sambland af þéttbýli og sveit þar sem margir halda húsdýr samhliða sjómennsku. Þróun lóða heldur áfram, ekki er lengur talin jafnmikil þörf á útihúsum og er frekar ætlast til þess að skepnuhald fari út fyrir þéttbýli. Einstaklingar vilja hver hafi sína lóða í afmörkuðu gatnakerfi. Húsaraðir verða til umhverfis upphaflegt gatnakerfi. Þessa þróun má sjá víðsvegar um land, meðal annars í Reykjavík þar sem upphaf þéttbýlisstaðarins Reykjavík má rekja út frá sjávangötu Víkurbæjarins sem fékk heitið Aðalstræti seinna meir. Götur bæjarins þróast út frá þessari fyrstu götu og náttúrulegum aðstæðum svæðisins. Austurvöllur er til að merkja að líkindum óbyggður í dag sökum þess að hann taldist ekki sérlega gott byggingarland, votlend og þýft og helsta slægjuland Víkurbænda þegar svæðið var að byggjast upp á 18. og 19 öld. (Reynarsson, 2014). Á sambærilegan hátt þróast byggð á Stokkseyri samhliða verslun og útræði.

Gianfranco Caniggia (1933 - 1987)

Caniggia tók upp hugmyndir læriföður síns, Saverio Muatori, og þróaði aðferðarfræði í hönnun og byggingarlist sem byggði á formfræði grunngerðar. Hann taldi að á vaxtarskeiði borga endurspegli grunngerð bygginganna þjóðfélagið á þeim tíma. Þróun grunngerðanna flokkar Caniggia niður eftir rýmissamsvörun annars vegar og tímasamsvörun hins vegar. Hann setti rýmissamsvörun hins byggða forms upp í stigveldi; grunneining, formgerð grunneininga, kerfi formgerða og samhangandi lifandi heild kerfa. Hann leit á borgina sem tungumál þar sem smæsta eining borganna, húsin eru sambærileg stöfum í tungumálinu, göturnar eru

orð og hverfin eru setningar. Grunngerðin breytist svo í takt við tímann líkt og tungumálið og endurspeglar þannig gildismat borgarbúa á hverjum tíma fyrir sig. Á góðæristímum verði grunngerðin til að mynda oft flóknari. Caniggia vildi öðlast skilning á formi bygginga út frá sögulegri þróun. Hann beitti rýmissamsvöruninni á hús þar sem grunneiningin getur verið múrsteinn eða fjöl. Með því að raða þeim saman fást veggir, loft og gólf sem aftur raðast saman í herbergi, gang og fleira. Þar er komið kerfi formgerða sem saman myndar lifandi heild kerfa, húsið (Sigríður Kristjánsdóttir, 2004). Á sama hátt má skoða borg en þá er grunneiningin hús. Formgerðir grunneininga raðast saman í borgarvef. Borgarvefur eru allar formgerðir ásamt aðkomuleiðum og svæði í kring. Hverfin raðast að lokum saman og skapa lifandi heild kerfa í borginni (Sigríður Kristjánsdóttir, 2005). Caniggia hafði mestan áhuga á íbúðarhúsum og leit svo á að í öllum samfélögum væru óskrifaðar reglur um hvernig hús íbúar óskuðu sér en breytingar í samfélaginu geta valdið gagnrýni á hið viðurkennda byggingform og leitt af sér nýtt byggingalag (Sigríður Kristjánsdóttir 2005). Með því að skoða tímasamsvörun grunngerða er hægt að rannsaka hvernig íbúðarhús breytast með tímanum bæði hvað varðar útlit og innri gerð (Sigríður Kristjánsdóttir, 2004). Caniggia setti fram hugtakið ráðandi formgerð og taldi að hún gæti orðið til með tvennum hætti. Annars vegar að húsi, sem áður hefur verið byggt, er breytt í takt við tímann (þetta ferli tekur venjulega nokkrar kynslóðir) eða að eitthvað alveg nýtt og áður óséð verður til (Sigríður Kristjánsdóttir, 2005). Við samantekt á þessum atriðum er áhugavert að taka fyrir þrjú hús frá mismunandi tímabilum sem geta talist einkennandi húsagerðir innan þorpsins og bera saman hvernig þróun grunneiningar (húsagerð), kerfi formgerðar (innra skipulag hús), formgerð grunneininga (þorpið) og borgarvefsins er á milli tímabila. Á samantekinni hér að neðan má sjá hvernig húsagerð, innra skipulag húsa, skipulag þorpsins og þorpsvefurinn þróast frá þeim formgerðum sem fólk þekkti frá sveitinni og heimfærði á svæðið. Hér má sjá hvernig áhrifa torfbæjarins koma

fram með sambyggingu lítilla húsa og hvernig húsin stækka og lóðirnar minnka eftir því sem tíminn líður. Húsagerð 1 er innan hins svokallaða Beinateigshverfis sem sjá má á mynd 4. Húsagerð 2 sýnir að því fjær sem farið er frá sjónum færur st við nær sveitinni með stakstæðu húsi á stórri lóð. Á húsagerð 3 má sjá hvernig hefðbundnara þorpsmynstur er byrjað að þróast nær því sem við þekkjum í dag.

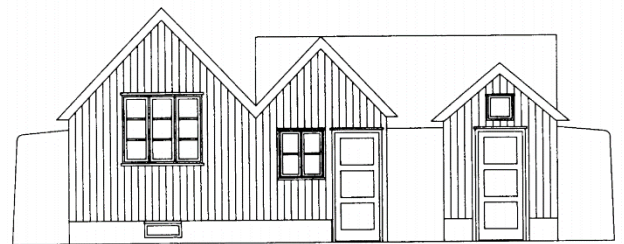
Eyrarybraut 15 – Traðarhús

Skráð byggingarár: 1990 (<1920)

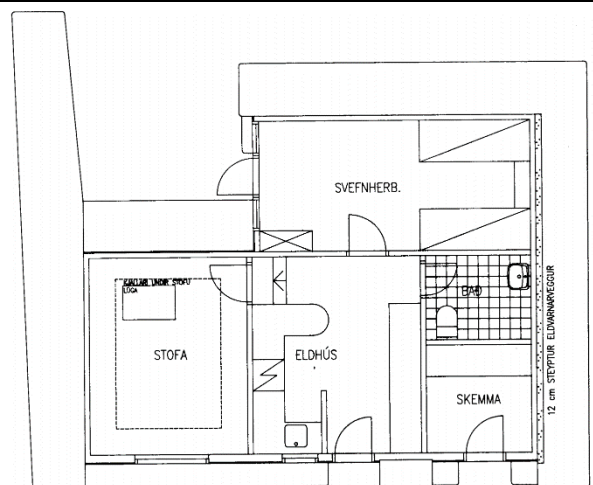
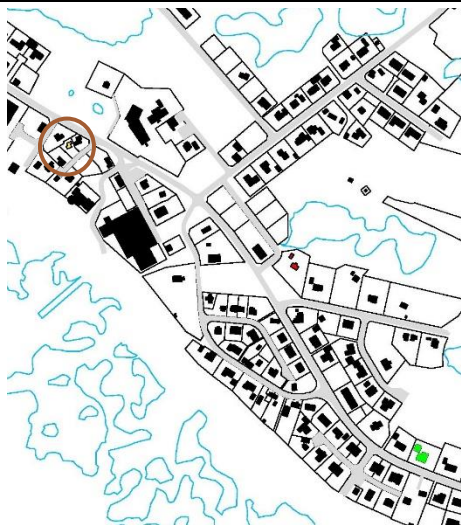
Lóðarstærð: 408 m²

Stærð íbúðarhúss: 49,7 m²

Ein hæð, þrjár burstir.



SUDAUSTUR



Samantekt – Húsagerð 1

Grunneining – Húsagerð:

Húsagerðin er timburhús á einni hæð. Húsið er klætt að utan með bárujárni og líklega hefur verið byggt við það. Húsið gæti fallir undir þá skilgreiningu að teljast einfalt bárujárnshús. „*Einkenni einfaldra bárujárnshúsa eru að þau eru lítil, lágreist og án nokkurs skrauts, allur frágangur er einfaldur og látlaus en á síðari hluta tímabilsins eru reist stærri hús. Húsin eru ýmist með lágu risi eða krossreist og með nýtanlega rishæð en sum portbyggð klædd bárujárni. Þau elstu og minnstu eru oft ekki nema herbergisdýpt á breidd. Margs konar viðbyggingar og skúrar eru við þessi hús, ýmist frá upphafi eða bætt við síðar. Þetta eru hús alþýðunnar byggð af litlum efnum, sparsemi og nægjusemi.*“ (G. L. Hafsteinsson, n.d.), Segja má að þessi hús taki við torbænum að einhverju leyti sem íbúðarhús til sveita og eru þau byggð fram yfir 1930. Þetta hús tekur lag sig frá burstabænum. Gluggar eru litlir og með mörgum póstum.

Kerfi formgerða – Innra skipulag húss:

Innra skipulag hússins er fremur þröngt enda um fáa fermetra að ræða. Eins og fram kemur í texta Guðmundar L. Hafsteinssonar í skýrslu Minjastofnunnar „ágríp íslenskrar húsagerðarsögu fram til 1970“ að þá voru þessi hús oft lítil og oft ekki nema herbergisdýpt á breidd með margskonar viðbyggingum. Byggingarár hússins er skráð 1990 en upphaflega stóð viðlíka hús á svæðinu þar sem þetta hefur verið endurbyggt í hinu svokallaða Beinateigshverfi. Hausthús sem stendur við hlið Traðarhúss sem er eina upphaflega húsið á svæðinu.

Formgerð grunneininga – Þorp.

Húsið stendur á 408 m² lóð sem verður að teljast nokkuð lítil lóð m.v. sambærilegar lóðir frá þessum tíma sbr. húsagerð 2. Það ber þó að athuga að húsið og lóðin stóðu og standa saman í húsa þyrpingu sem kallast Beinateigshverfi sem var raðbyggð torfhúsa sem lágu saman. Líklega hafa lóðir umhverfis þessi hús verið sameiginlegar að miklu leyti enda minnir húsaröðin fremur á torbæ til sveita þar sem íbúð, smiðjur og útihús eru byggð saman í burstum. Nýtingarhlutafall lóðarinnar er um 0,12.

Þorpsvefur:

Húsið stendur aftarlega á lóðinni með garð til suðausturs. Húsið myndar ákveðna götumynd upp að Eyrarbraut ásamt aðliggjandi húsi

Dvergsteinar

Skráð byggingarár: 1929

Lóðarstærð: 2052,6

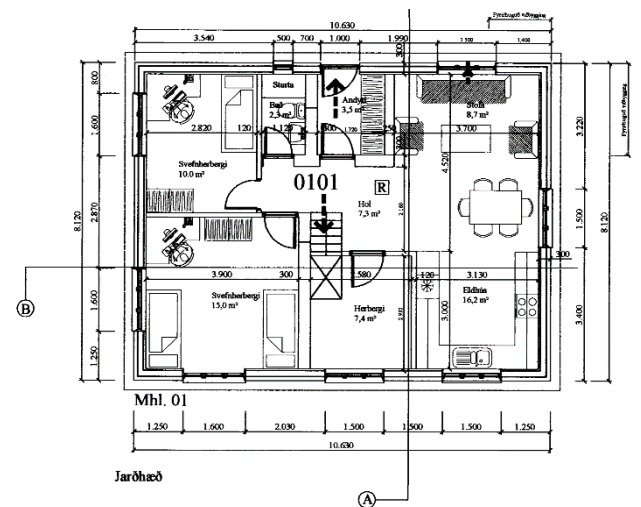
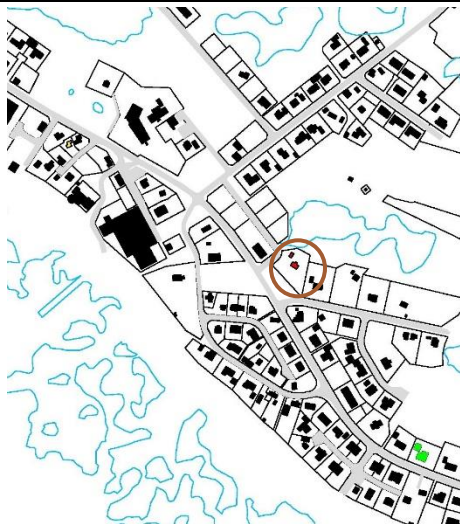
Stærð íbúðarhúss: 201,9 m²

Þar af kjallari / Geymsla: 81,8 m²

Kjallari, hæð og ris.



SUÐUR



Grunneining – Húsagerð:

Húsagerðin er timburhús á hlöðnum eða steyptum kjallara. Húsið er klætt að utan með bárujárnri og líklega hefur verið byggt við það bíslag til vesturs á einhverjum tímamarki. Húsið gæti fallið undir þá skilgreiningu að teljast einfalt bárujárnshús. „Einkenni einfaldra bárujárnshúsa eru að þau eru lítil, lágreist og án nokkurs skrauts, allur frágangur er einfaldur og látlaus en á síðari hluta tímabilsins eru reist stærri hús. Húsin eru ýmist með lágu risi eða krossreist og með nýtanlega rishæð en sum portbyggð klædd bárujárnri. Þau elstu og minnstu eru oft ekki nema herbergisdýpt á breidd. Margs konar viðbyggingar og skúrar eru við þessi hús, ýmist frá upphafi eða bætt við síðar. Þetta eru hús alþýðunnar byggð af litlum efnum, sparsemi og nægjusemi.“ (G. L. Hafsteinsson, n.d.). Segja má að þessi hús taki við torbænum að einhverju leyti sem íbúðarhús til sveita og eru þau byggð fram yfir 1930. Gluggar er fremur litlir með mörgum póstum.

Kerfi formgerða – Innra skipulag húss:

Innra skipulag hússins er mikil hólfað niður og er fremur þröngt. Eins og fram kemur í texta Guðmundar L. Hafsteinssonar í skýrslu Minjastofnunnar „ágrip íslenskrar húsagerðarsögu fram til 1970“ að þá voru þessi hús oft lítil og oft ekki nema herbergisdýpt á breidd með margskonar viðbyggingum. Þessu húsi hefur að öllum líkindum verið breytt nokkuð í gegnum tíðina en viðbyggingin við það tekur til tveggja svefnherbergja og baðs. Ekki var unnt að nálgast upprunalegar teikningar af húsinu og liggur því ekki alveg ljóst fyrir hvernig innra skipulag þess var upphaflega.

Formgerð grunneininga – Þorp:

Húsið stendur á 2052 m² lóð sem verður að teljast nokkuð stór lóð miðað við stærð hússins og þá sérstaklega upphaflegu stærð þess. Það hefur því líklega ekki verið hluti af þéttbýli í upphafi eins og það er í dag en þéttbýlið hefur byrjað að myndast í kringum húsið og lóðina. Ætla á að innan lóðarinnar hafi verið gert ráð fyrir því að hægt væri að vera með lágmarks skepnuhald til heimilisbrúks og matjurtagarð. Hér er því nokkurskonar millistig frá sveit yfir í bæ. Nýtingarhlutfall lóðarinnar er um 0,09.

Þorpsvefur:

Húsið stendur á miðri lóðinni og myndar enga götumynd gagnvart öðrum húsum í kring. Fá eða engin tré eru við húsið en rammgerð girðing umvefur lóðina sem er hæðótt og óslétt.

Hásteinsvegur 17 – Birkilundur

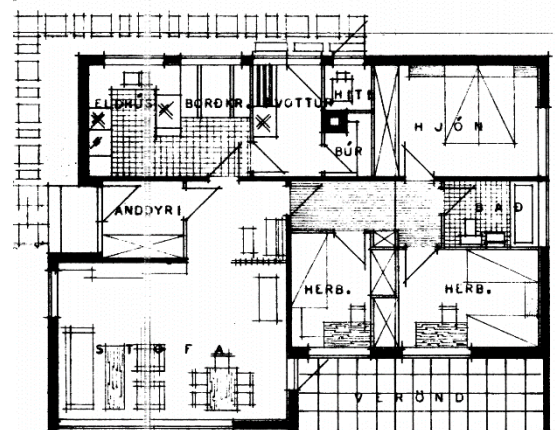
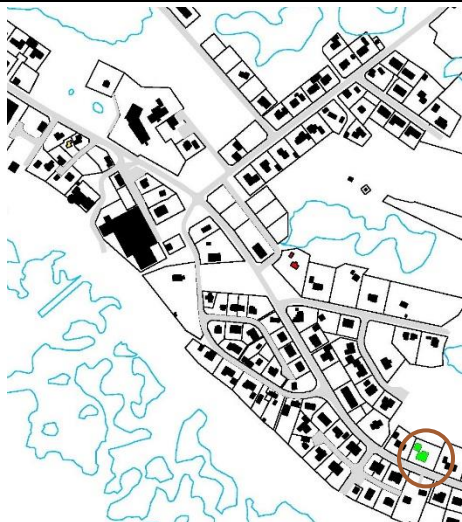
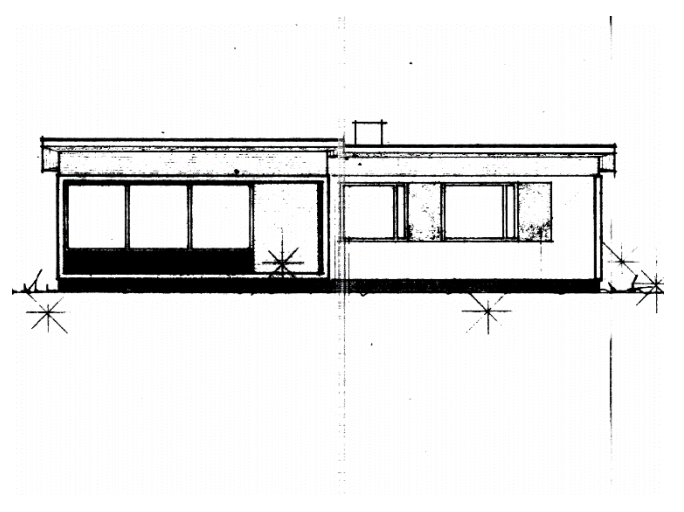
Skráð byggingarár: 1970

Lóðarstærð: 1400 m²

Stærð íbúðarhúss: 211,4 m²

Þar af bílskúr : 77,9 m²

Einbýli á einni hæð.



Samantekt – Húsagerð 3

Grunneining – Húsagerð:

Húsagerðin er steinsteypt hús á einni hæð með timburþaki. Húsið hefur upphaflega verið með einhalla skúrþaki en er nú komið með risþak. Þessi formgerð húsa var mjög vinsæl á árunum 1960-1980 en ætla má að mest hafi verið byggt af þessum húsum á því árabili og telst vera í funkis stíl. Gluggar stækka mikið frá fyrri húsagerðum auk þess sem grunnflötur hússins stækkar.

Kerfi formgerða – Innra skipulag húss:

Innra skipulag hússins breytist nokkuð frá fyrri formgerðum samhliða stærri grunnfleti hússins. Skipting á milli dagrýmis og svefnrýmis er skýrari og sameiginleg rými stækka og flæða saman þótt svo að eldhús sé enn aflokað frá stofu.

Formgerð grunneininga – Þorp:

Húsið stendur á 1400 m² lóð sem verður að teljast nokkuð stór lóð miðað við hefðbundnar stærðir einbýlishúsalóða dagsins í dag. Nýtingarhlutfall lóðarinnar er um 0,15. Samhliða stækkun húsa minnka lóðirnar. Húsið stendur norðarlega á lóðinni og myndar garð í suður.

Þorpsvefur:

Húsið stendur við Hásteinsveg og myndar götummynd með nálægum húsum.

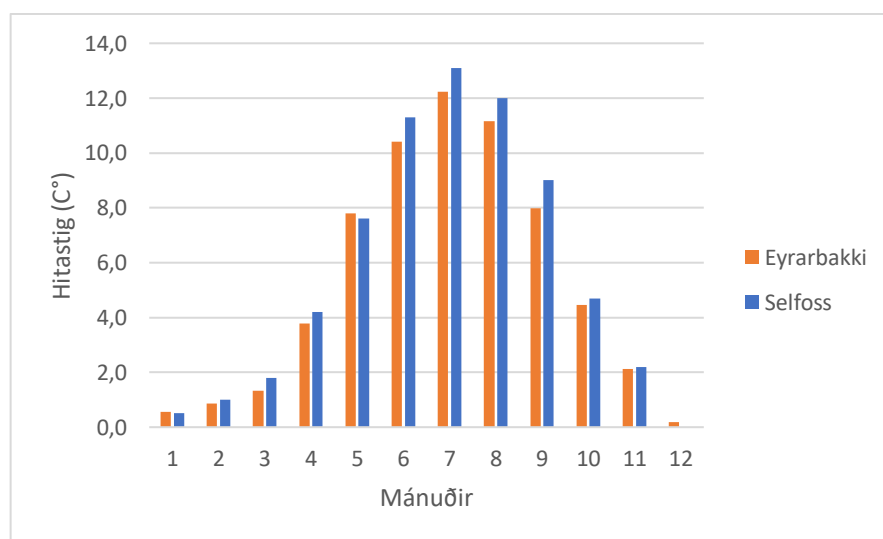
3.2 Náttúrufar

Náttúrufar svæðisins einkennist af flóðum og vötnum eða dælum eins og vötnin eru kölluð af heimamönnum. Stutt er á milli votlendissvæðis og fjöru og stendur byggðin á malarkambi þar á milli. Í aðalskipulagi Árborgar 2010-2030 er fjallað um jarðfræði Flóans þar sem m.a. segir að það náttúrufarslega ferli sem hafi skopið Flóann hafi verið landrek og eldvirkni. Flóinn er byggður upp úr storkubergi sem nær á stöku stað upp á yfirborð jarðar en er að miklu leyti hulið yngri lögum af jarðvegi og hrauni. Hraunið sem hylur svæðið að mestu leiti er síðan um 6700 f. krist og sést úti fyrir hafnargarðinum á Stokkseyri er Þjórsárhraunið svokallaða sem er stærsta nútíma hraun sem runnið hefur á jörðinni sem vitað er um frá lokum síðasta jökulskeiðs fyrir um 11.500 árum, bæði að rúmmáli og flatarmáli. Það tekur til um 970 km² og myndar alla strandlengjuna milli Þjórsár- og Ölfusárósa. Hraunið kom upp í eldstöð sem er staðsett á Veiðivatnasvæðinu og rann á milli Heklu og Búrfells niður farveg Þjórsár og þaðan yfir láglandi í Flóanum og á Skeiðunum og nær því til alls þess svæði sem tekur til sveitarfélagsins Árborgar. Inn í hrauninu eru víða dælur eða bollar sem sjá má víða á svæðinu í kringum Stokkseyri og í Flóanum og mynda tjarnir og flóð sem eru svo einkennandi fyrir svæðið. Síðan landið varð til hefur það brotnað upp í jarðskjálftum og við það hefur myndast fjöldinn allur af sprungum innan hraunsins sem gerir landið vandmeðfarið skipulagslega séð (Þverá, 2012). Land sveitarfélagsins er annars að stóru leyti votlendi nema Sandvíkurheiði og fjörukambarnir við Eyrarbakka og Stokkseyri. Byggðin á Stokkseyri stendur á malaröldu milli strandarinnar og votlendisins sem einkennir Flóann norðan byggðarinnar. Upp úr Mýrinni standa holt þar sem byggð hefur skotið rótum innan um tjarnir, vötn og mýrarsund (L. G. Hafsteinsson, 2010).

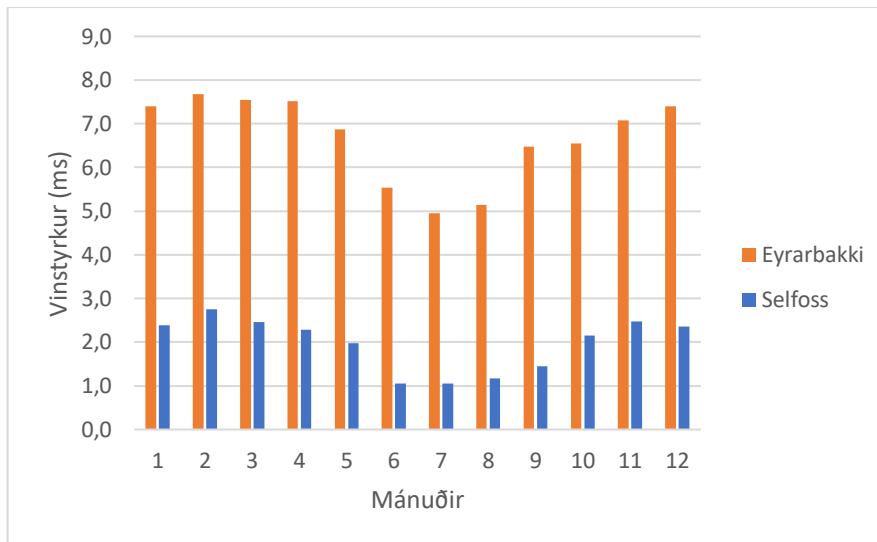
3.2.1 Veðurfar

Við greiningu á veðurfari innan svæðisins voru bornar saman tvær veðurstöðvar. Annarsveggar veðurstöð á vegum veðurstofu Íslands sem er staðsett á Eyrarbakka

og hins vegar heima veðurstöð staðsett að Reynivöllum 4 á Selfossi sem Páll Bjarnason verkfræðingur sér um í samráði við EFLU verkfræðistofu. Engin veðurstöð er staðsett á Stokkseyri. Þessi samanburður er skakkur að mörgu leyti þar sem töluverður munur getur verið á veðurfari vegna staðsetningar innan lands m.a. vegna fjarlægðar frá sjó. Með samanburði viðkomandi veðurstöðva er ætlunin sýna fram á hversu mikil áhrif skynsamleg skjólmyndum með trjám getur haft á veðurfar. Veðurstöðin að Reynivöllum 4 stendur í nokkuð grónu hverfi en veðurstöðin á Eyrarbakka stendur á berangri vestast í þorpinu. Borin voru saman meðaltals mánaðargildi yfir 10 ára tímabil frá 2006-2016. Á mynd 10 sem sýnir meðaltals hitastig má sjá að mestu virðist muna yfir heitustu mánuði ársins en yfir vetrarmánuðina muna litlu og í einhverjum tilfellum er meðalhiti hærri niður við ströndina eins og vænta má. Yfir sumartímenn frá júní-ágúst munar að meðaltali um 1° á meðaltals hitastigi. Þessar tölur þarf þó að setja í samhengi við hugsanlega vindkælingu sem kemur til vegna mismunandi vindstyrks milli veðurstöðva. Á mynd 11 má sjá meðaltals vindstyrk á mánuði yfir 10 ára tímabil. Línuleg fylgni virðist vera í meðal vindhraða á milli veðurstöðva en vindurinn við ströndina er umtalsvert meiri að meðaltali yfir allt árið. Á árs grundvelli er að meðaltali 28% meiri vindur á Eyrarbakka en á Selfossi samkvæmt þeim tölum sem voru bornar saman.

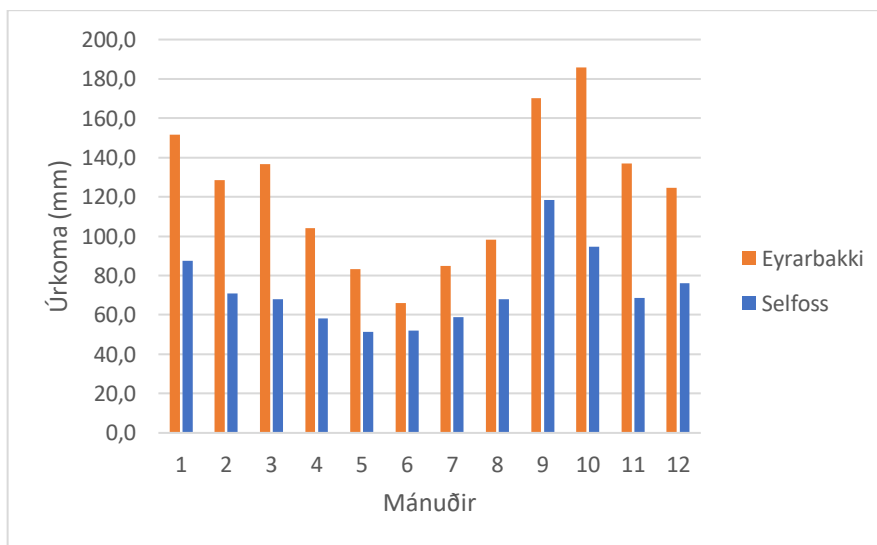


Mynd 9 - Meðaltals hitastig á 10 ára tímabili



Mynd 10 - Meðaltals vindstyrkur á 10 ára tímabili

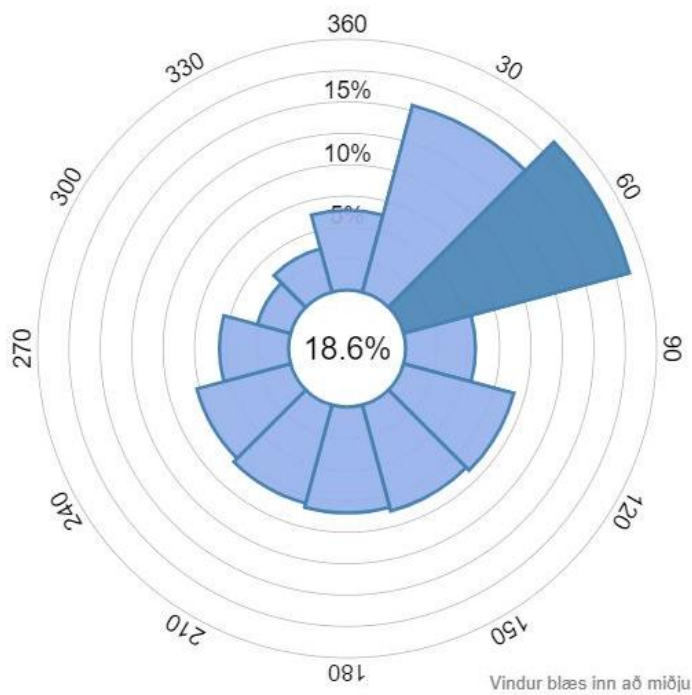
Til samanburðar voru að auki teknar saman tölur er varðar meðaltals úrkomu á sama svæði á sama 10 ára tímabili. Samkvæmt þeim má gera ráð fyrir töluvert meiri úrkomu við ströndina.



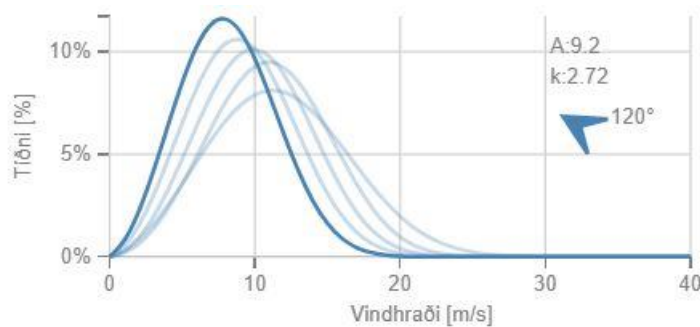
Mynd 11 - Meðaltals úrkoma á 10 ára tímabili

Aðal vindáttin á Stokkseyri er að norðaustan samkvæmt vindatlas Veðurstofunnar. Í 18,6% tilfella blæs að norðaustan og 15,4 % tilfella að norð-norðaustan alls má því reikna með að vindur sé norðaustan stæður í 34% tilfella en annars blæs af hafi að sunnan. Sú átt sem er hvössust á svæðinu er suðaustan átt en það má reikna með henni í 9,1% tilfella. Almennir virðist ekki vera mikil hætt á því að það sé mjög hvasst þ.e. yfir 20-30 m/s þótt svo að meðaltals vindstyrkur sé nokkuð hærri en á

Selfossi. Samkvæmt vindatlas Veðurstofu Íslands fer vindur fremur sjaldan yfir ofangreind mörk.

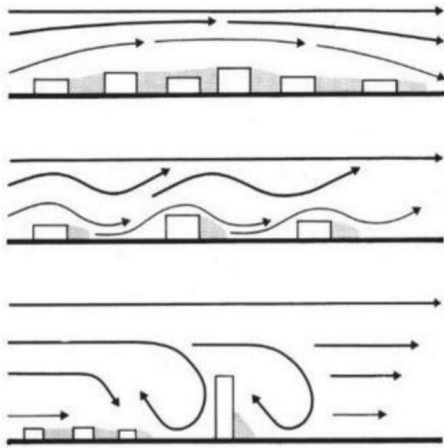


Mynd 12 - Megin vindátt – Vindatlas veðurstofu Íslands – <https://vindatlas.vedur.is>



Mynd 13 - Mesti vindur í vindátt SA - 120°

Byggingar og gróður geta haft staðbundin áhrif á veðurfar innan þéttbýlis. Á mynd 6 má sjá einfalda skýringamynd af því hvernig birtingarmynd þessara áhrifa getur verið á einfaldaðan hátt úr bók Jahn Gehl „life between buildings“ (J. Gehl, n.d.).



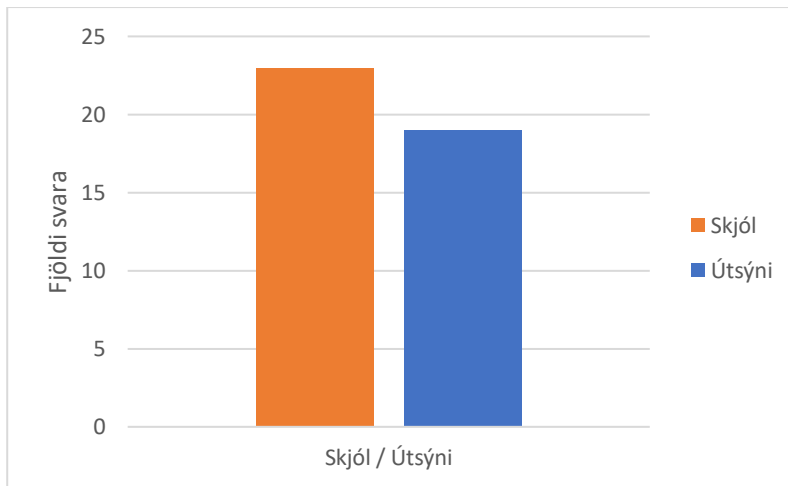
Mynd 14 - life between building - áhrif bygginga á vind

Á myndinni er ætlunin að útskýra hvernig lágreist þétt byggð hefur þau áhrif að vindurinn fer upp fyrir byggðina og nær ekki að slá niður á milli hús eins og sést á skýringamyndinni fyrir miðju þar sem skjól myndast hlé megin við hús en vindstrengir ná sér upp á milli þeirra. Á síðustu myndinni er ætlunin að túlka hvernig háhýsi geta fangað vind sem verður til þess að það myndast hvirfilvindar sitthvoru megin við húsinn. Þessa hugmyndafræði getur verið erfitt að heimfæra á Stokkseyri nema hugsanlega að litlu leyti, mögulega væri hægt að ná fram svipuðum áhrifum með gróðursetningu við og í bænum með það að markmiði að minnka vind af norðri. Slíkar aðgerðir geta þó verið tvíeggja þar sem varast verður að skyggja ekki á útsýni sem íbúar telja í einhverjum tilfellum vera eitt af megin gæðum þorpsins.

Til gamans lagði höfundur verkefnisins fram könnun á facebook síðu íbúa á Stokkseyri þann 24.mars 20202 með sambærilegum hætti og gert var í síðari hluta verkefnisins þar sem spurt var:

- Hvort finnst þér mikilvægara
 - Skjól
 - Útsýni

Svörun var töluvert betri en í stærri könnuninni enda spurningin einföld og krafðist ekki mikils tíma af svarendum. Alls svöruðu 42 og skiptist niðurstaðan á eftirfarandi hátt:



Mynd 15 - Skjól eða útsýni

23 telja að skjól skipti meira máli en 19 telja að útsýni sé mikilvægara en skjól. Þessi spurning er auðvitað illa marktæk þar sem margar breytur geta haft áhrif á hana, hvaða útsýni er verið að tala um og hversu miklu munar á vindi. Markmið þessarar framsetningar er að sýna að báðir flokkar skipta fólki miklu máli óháð niðurstöðu eða framsetningu. Lífsgæði í byggðu umhverfi er ekki eitthvað eitt, eins og fram kemur hér að framan, heldur samspil margra þátta sem eru mismunandi á milli einstaklinga. Veðrið er mikilvægur hlekkur í því og er það mat verkefnahöfundis að áhrif þess á lífsgæði okkar geti haft umtalsverð áhrif á okkar daglega líf, oft á tíðum meiri en við áttum okkur á. Það er þekkt að helsti áhrifavaldurinn á það hversu viljuga fólk er til að staldra við á útsvæðum er vindur og áhrif hans innan svæðisins. Með því að þetta lágreista byggð er unnt að bæta veðurskilyrði mikið og getur fjöldi dvalartíma í útirýmum tvöfaldast á ársgrundvelli miðað við svæði í kring. Skipulag byggðar getur því sannarlega haft áhrif á notkun útsvæða til góðs eða slæms eftir atvikum. (J. Gehl, n.d. bls.181).

3.2.2 Lífríki og vistgerðir

Innan kaflans er farið yfir helstu vistgerðir svæðisins samkvæmt vistgerðarkorti Náttúrufræðistofnunnar Íslands (*Náttúrufræðistofnun Íslands*, n.d.). Með því er ætlunin að gera betur grein fyrir þeim fjölbreyttu vistgerðum sem eru í nágrenni svæðisins og undirstrika mikilvægi náttúrulegra svæða í grennd við þorpið. Eins og fram kemur

innan SVÓT greiningar er náttúran talin til helstu styrkleika þorpsins og geti að sama skapi skapað einna flest tækifæri. Þessi svæði eru eftirfarandi:

- Fjörur og grunnsvæði.
 - Fjörur og grunnsvæði við Stokkseyri og Eyrarbakka teljast til mikilvægra viðkomustaða vaðfugla. Samkvæmt heimasíðu Náttúrufræðistofnunnar nær fjöldi rauðbrystinga alþjóðlegum verndarviðmiðum á vorin og þar sama á við um álf og æðarfugl.
- Sjávarfitjungsvist.
 - Allvel gróin, votlendissvæði við sjávarstrendur, við efri mörk fjöru en við stórstraumsmörk eða neðar. Fitjarnar eru hallalítlar, oft með lænum, pollum og smátjörnum. Sjór flæðir yfir fitjarnar í stórstraumi og flóðum. Vistgerðin er því undir miklum áhrifum af sjó. Gróður er víða beltaskiptur þar sem neðst ríkja sjávarfitjungur og kattartunga en ofar taka við túnvingull og skriðlíngresi. Gróður er fremur lágvaxinn og oft mikið bitinn af gæsum, álfum og sauðfé. Hann einkennist af æðplöntum, en mosar og fléttur finnast í mjög litlum mæli.
- Víðikjarrvist.
 - Þurrt til deigt gróskumikið kjarrlendi á láglandi, í brekkurótum og hlíðum og á gróðursælum stöðum til fjalla, vaxið gulvíði, loðvíði, krækilyngi og fleiri mólendistegundum. Land er vel gróið, gróður fremur hávaxinn, æðplöntur eru ríkjandi, mosar allmiklir en fléttur fremur rýrar. Hvönn og annar hávaxinn blómgróður eins og blágresi og burnirót eru sums staðar áberandi.
- Tjarnarflóavist.
 - Lítið hallandi, deigir til mjög blautir flóar á flatlandi og í kvosum, vaxnir tjarnastör, vetrarkvíðastör og fleiri votlendistegundum. Vatn stendur hátt og land fer undir vatn í leysingum og flóðum, lítil hreyfing er á vatni að jafnaði en land allfrjósamt. Vistgerðin er vel gróin og gróður hávaxinn, æðplöntur eru ríkjandi en mosi er mikill í sverði, fléttur finnast vart sökum bleytu.
- Runnamýrarvist á láglandi.
 - Lítið til nokkuð hallandi, deigt til blautt, þýft mýrlendi á sléttlandi, bungum og í hlíðum, vaxið smárunnum, störum og fleiri votlendistegundum, mikill barnamosi (Sphagnum) í þúfum og á rimum.

Vatn stendur hátt en land fer lítið eða ekki undir vatn í leysingum og flóðum. Land er algróið, miðlungsfriðsamt og gróður allhávaxinn. Æðplöntur eru ríkjandi en mosi er mjög mikill í sverði, fléttur finnast vart.

- Tún og akurlendi.
 - Tún og akrar; landbúnaðarland þar sem ræktaðar eru fjölærar (túngrös) og einærar (korn, kartöflur, grænmeti) nytjaplöntur.

Tvö svæði eru merk sem svæði á náttúruminjaskrá

- Nr.750 eru fjörur við Stokkseyri og Eyrarbakka sem er lýst sem fjölskrúðugum með sjávarfitjum og lónum og sérstæðu lífríki.
- Nr.776 eru vötn, tjarnir og flóð við Stokkseyri en landinu er lýst sem fjölbreytilegu landi með mörgum litlum vötnum og tjörnum, fjölbreyttu gróðurlífi, marvíslegum vatnagróðri og auðugu og fjölbreyttu fuglalífi (Umhverfisstofnun, n.d.).

3.3 Manngert umhverfi

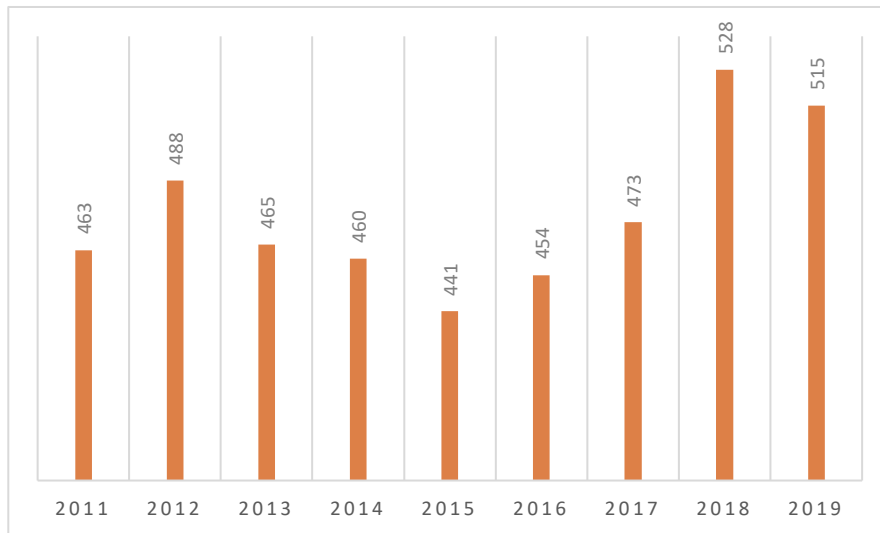
3.3.1 Samgöngur

Gatnakerfi þorpsins er ekki umfangsmikið en innan þorpsins eru 3 stofngötur ef svo má segja Holtsvegur, Eyrarbraut og Hásteinsvegur. Þ.a. eru þeir tveir síðarnefndu í raun sama gatan sem liggur þvert í gegnum þorpið frá austur/vestur. Þessar götur kallast Gaulverjabæjarvegur austan og vestan þorpsins sem er tengivegur við Þjóðveg 1 og Eyrarbakkaveg. Strandvegur er tengivegur innanbæjar við Hásteinsveg og Eyrarbraut og liggur um miðsvæði þorpsins ásamt Hafnargötu. Byggðin hefur þróast út frá þessari stofnæð í gegnum þorpið. Samgöngukerfi þorpsins einkennist því nokkuð af þessari breiðu götu sem liggur þvert í gegnum byggðina, mjóum gangstéttum og engum hjólastígum. Gangstéttar eru fremur sundurslitnar og þurfa gangandi vegfarendur iðulega að þvera götur innan þorpsins til að vera á gangstétt.

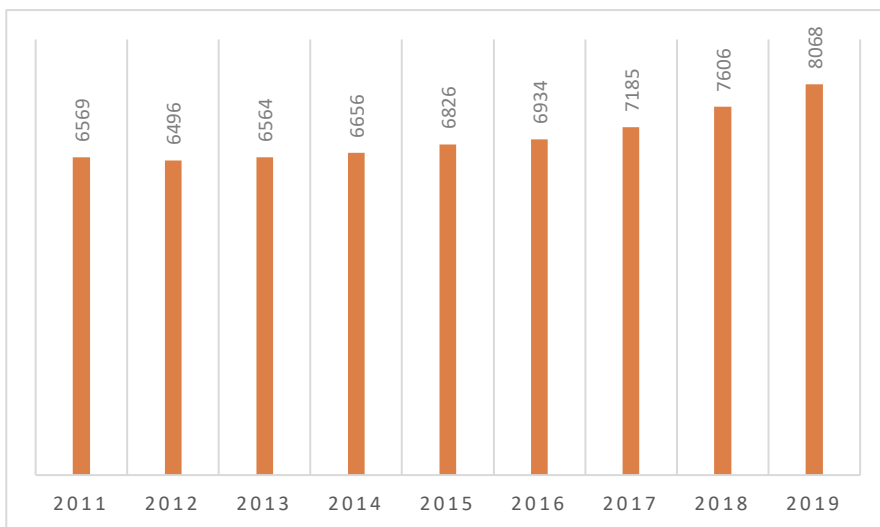
3.3.2 Íbúðabyggð og samfélag

Íbúafjöldi og aldursdreifing:

Árið 2019 bjuggu 515 manns á Stokkseyri samkvæmt tölum Hagstofu Íslands. Eins og sjá má á stöplarinu hefur fjöldi íbúa sveiflast nokkuð til frá 2011-2019 en frá árunum 2015-2018 var stöðug fjölgun en árið 2019 fækkaði lítillega aftur.

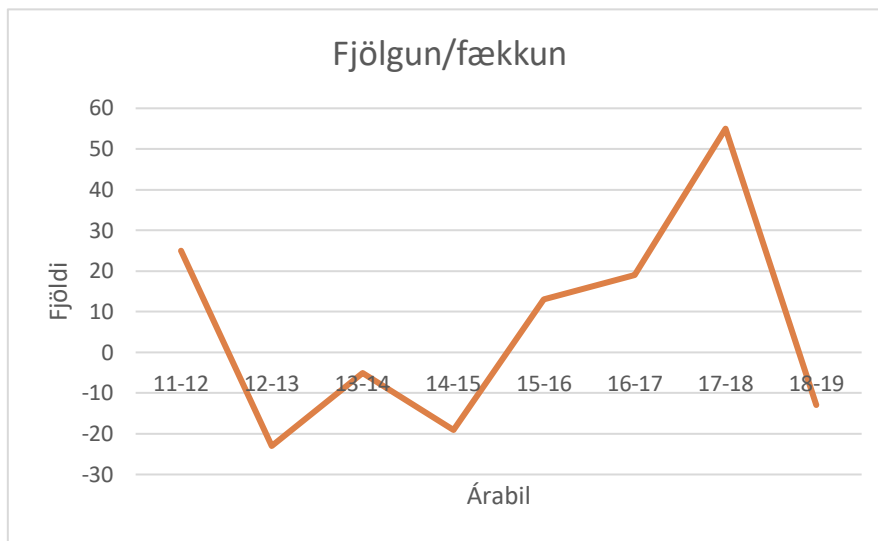


Mynd 17 – Íbúaþróun á Stokkseyri



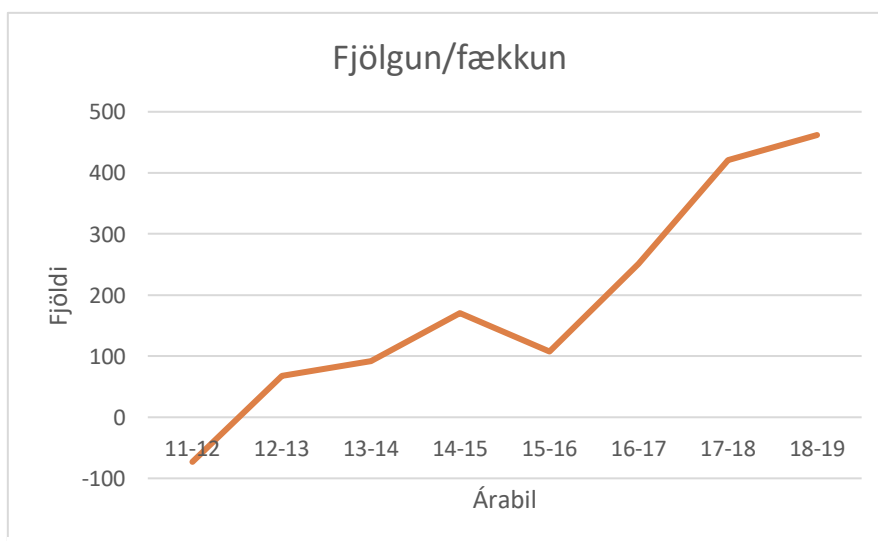
Mynd 16 - Íbúaþróun á Selfossi

Sé íbúaþróun skoðuð í samhengi við Selfoss þá er hún ekki alveg sambærileg þótt að líkindi séu þar á milli.



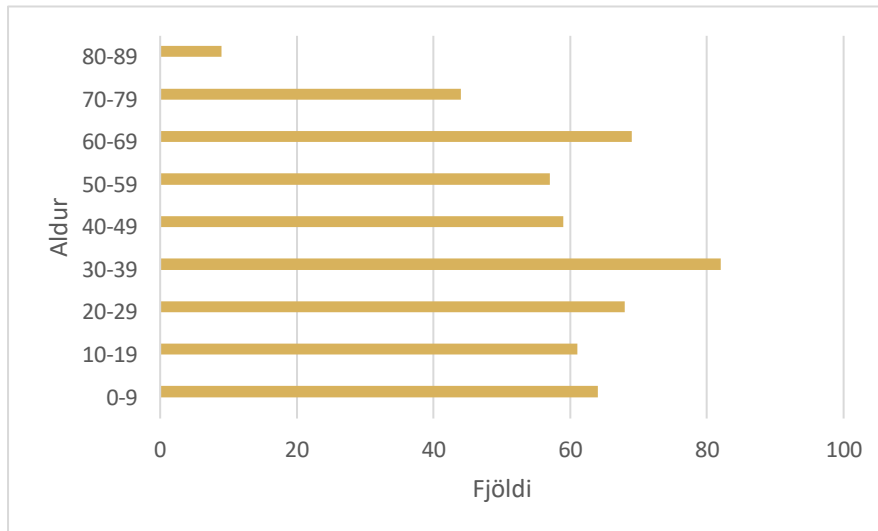
Mynd 18 – Fjölgun/Fækkun á Stokkseyri

Á Selfossi hefur íbúafjölgun verið stöðug allt frá árinu 2012 og er % fjölgun íbúa stöðugt á uppleið milli ára. Mest fjölgunin á milli 2018-2019 eða um 6,1%. Á sama tíma fækkar á Stokkseyri sem nemur -2,5% en árið á undan varð gríðarleg fjölgun sem var hugsanlega óeðlilega stórt stökk á milli ára sem útskýrir hugsanlega fækkun á milli áranna 2018-2019. Hlutfallslega varð því mest fjölgun á Stokkseyri á þessu tímabilum sem voru skoðuð frá 2011-2019 á milli áranna 2017-2018 eða um 11,6 %. Fjölgun íbúar á Selfossi er þó í mun stöðugri vexti en á Stokkseyri.

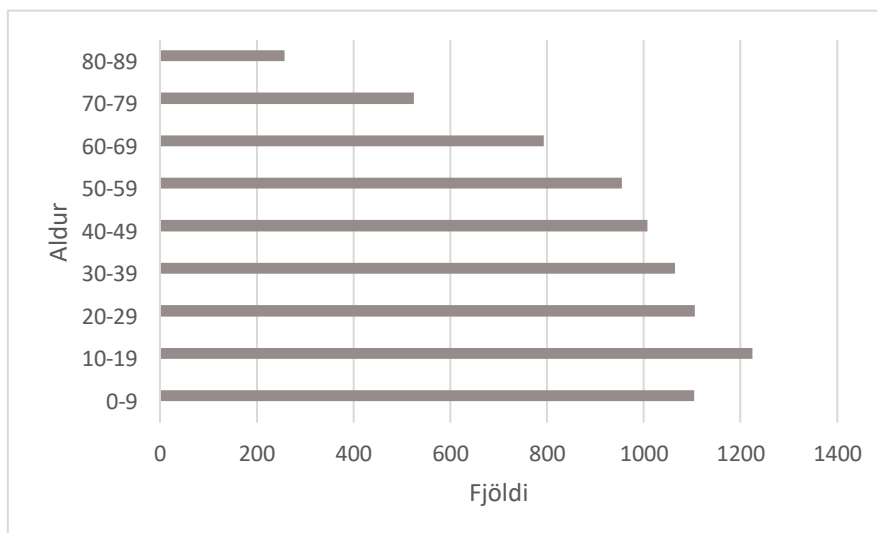


Mynd 19 - Fjölgun/Fækkun á Selfossi

Aldursdreifing íbúa er að sama skapi svolítið mismunandi á milli plássna þar sem stærsti hópurinn á Selfossi er aldursflokkurinn 10-19 ára en á Stokkseyri eru hlutfallslega flestir á aldrinum 30-39 ára.



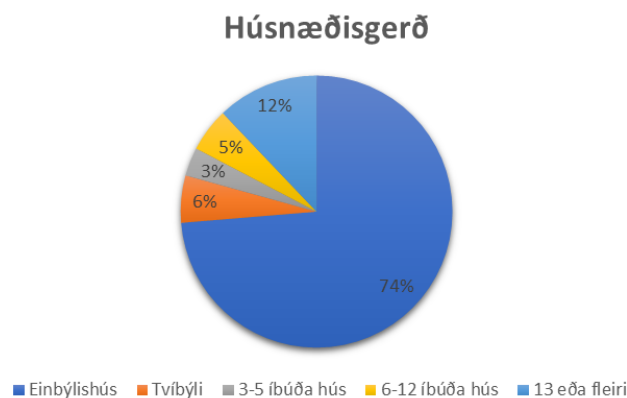
Mynd 20 - Aldursdreifing á Stokkseyri



Mynd 21 - Aldursdreifing á Selfossi

3.3.3 Húsnæði:

Gerð hefur verið húsnæðisáætlun 2018-2025 fyrir sveitarfélagið Árborg sem unnin var af VSÓ ráðgjöf árið 2018 (VSÓ, 2018). Innan hennar kemur leitarorðið „Selfoss“ fyrir í 39 tilfellum en „Stokkseyri“ í tveimur tilfellum. Skýrslan er því nokkuð miðuð út frá stærsta þéttbýlinu í sveitarfélaginu og lítið fjallað um hugsanlega íbúðapörf á Stokkseyri og Eyrarbakka. Innan hennar eru þó ákveðnar lykiltölur sem ná til sveitarfélagsins í heild. Við samanburð á tölum er varðar húsnæðisgerð má sjá að yfirgnæfandi flest hús innan sveitarfélagsins eru einbýlishús eða 74%.



Mynd 22 - Húsnæðisgerð

Samkvæmt húsnæðisáætlun er gert ráð fyrir mestri fjölgun fjölbýlishúsa auk par- og raðhúsa á því tímabili áætlunin tekur til. Settar eru fram lág-, mið- og háspá sem gerir ráð fyrir því að íbúum geti fjölgað um allt að 1.100 á þessu tímabili.

Tafla 1 – Gerð íbúða og fjöldi

Gerð íbúðar	680 íbúar	950 íbúar	1100 íbúar
Einstaklingasíbúðir	80	115	130
2-3 herbergi	120	165	190
4-5 herbergi	65	85	100
Íbúðir alls	265	365	420
Fjölbýli	80	110	130
Par- og raðhús	160	220	240
Einbýli	25	35	50

Óbyggðar lóðir	Fjöldi íbúða
Einbýli	60
Rað- og parhús	56
Fjölbýlishús	223+
Alls	339+

Tafla 2 - Óbyggðar lóðir og fjöldi íbúða

Þessar tölur byggja m.a. á gildandi deiliskipulagsáætlunum innan sveitarfélagsins þar sem gert er ráð fyrir umtalsverðri fjölgun fjölbýlishúsaíbúða. Þessar tölur eru í samræmi við samantektar á óbyggðum lóðum þar sem gatnagerð hefur farið fram í ágúst 2017.

Ef horft er sérstaklega til Stokkseyrar eru alls 6 deiliskipulagsáætlanir í gildi fyrir íbúðarsvæði innan þorpsins

Tafla 3 - Lóðir samkvæmt DSK

Staðsetning	Lóðir	Húsagerð	Íbúðir	Ath.
Dvergsteinar	5	Einbýli	5	
Sandgerði Háteigsvegur og Strandgata	7	Einbýli, verslun og þjónusta	7	6 lóðir byggðar
Stjörnusteinar og Tjarnartígur	10	Einbýli	10	4 lóðir byggðar
Ólafs- og Blómstursvellir	20	Einbýli, par- og raðhús	29	15 einbýli
Háteigsvegur 30	1	Raðhús	5	
Háteigsvegur 26	1	Einbýli	1	
Alls			57	15 byggðar

Af samantektinni má sjá að til eru deiliskipulagðar óbyggðar lóðir fyrir 42 íbúðir á Stokkseyri. Þar af eru 19 lóðir ætlaðar fyrir par- eða raðhús en 23 fyrir einbýlishús. Elsta deiliskipulagið sem er í gildi er frá árinu 1996 en það nýjasta er frá 2009. Uppbyggingin stendur yfir á Ólafsvöllum og Blómstursvöllum sem byggir á skipulagi frá 2004. Innan þess skipulags er meirihluti þeirra raðhúsaíbúða sem gert er ráð fyrir að byggja á svæðinu. Miðað við þessar tölur er því hlutfall fjölbýlishúsa innan deiliskipulagðra svæða nokkuð annað á Stokkseyri en gengur og gerist í sveitarfélaginu. Það er að öllum líkindum eðlilegt m.t.t. þess að byggðin samanstendur að mestu af einbýlishúsum. Það gefur samt sem áður til kynna að það sé sóknarfæri með uppbygginu smærri íbúða í takt við núverandi byggðarmynstur og húsnæðisáætlun sveitarfélagsins.

3.3.4 Fornleifar

Unnin var fornleifaskráning fyrir Stokkseyri ári 2002 í tengslum við deiliskipulagningu nýs hverfis á um 1 ha svæði norðan Hásteinsvegar á Stokkseyri. Innan þessa svæðis eru eingöngu skráðir 7 minjastaðir en flestir eru þeir horfnir af yfirborði jarðar þótt svo að ekki séu útilokað af hálfu skráningaraðila að leifar mannvirkja leynist undir yfirborðinu þar sem að byggð var á svæðinu áður. Annað sem ber að nefna eru garðalög sem eru sjáanleg víða um þorpið (Fornleifastofnun Íslands, 2002). Innan byggðar- og húsakönnunar fyrir Stokkseyri kemur fram að í þorpinu sé margar fornleifar, rústir húsa og garðar auk sjóvarnargarðs. Fornleifaskráningu sé ekki lokið og eftir eigi að merkja fornleifar inn á kort (L. G. Hafsteinsson, 2010). Innan aðalskipulags Árborgar 2010-2030 eru engar forleifa merkar innan þorpsins.

3.4 Spurningarlisti

Þann 27.febrúar 2020 var lagður fram spurningalisti á facebook síðunni íbúar á Stokkseyri. Skráðir meðlimir á síðunni eru 515. Spurningalisti var lagður fram í formi tengils inn á google docs skjal ásamt eftirfarandi skilaboðum frá höfundu verkefnisins: „Góða kvöldið, Vigfús heiti ég og er nemi í meistaranámi í skipulagsfræði við LBHÍ. Ég er að vinna að lokaverkefninu mínu þessa daganna sem ber heitið ”Þriðja þéttbýlið - Sérstaða Stokkseyrar innan sveitarfélagsins Árborgar” nú langar mig að biðja þá sem hafa tök á að svara meðfylgjandi könnun fyrir mig sem er beint sérstaklega til ykkar, núverandi og/eða brottfluttra íbúa Stokkseyrar. Svör ykkar verða nýtt til úrvinnslu ritgerðar um efnið auk þess sem ætlunin er að gera hugmyndatillögu af framtíðar uppbyggingu innan þorpsins með áherslu á þau gæði sem svæðið býður upp á í dag. Könnunina má nálgast í meðfylgjandi hlekk“

Eftir fremur dræm svör var sett ítrekun inn á síðuna aftur þann 29.febrúar : „Daginn, langar að minna á könnunina sem ég deildi hér nýverið og er meðfylgjandi. Hef fulla trú á því að fleiri hafi áhuga á að tjá sína skoðun :)“ Að lokum var ákveðið að loka könnuninni þann 7.mars og höfðu þá 20 svör borist. Sú ákvörðun að notast við facebook sem vettvang til að leggja fram spurningar ákvarðaðist einna helst af því að ég taldi þá leið í senn einfaldari og áhrifaríkari en að senda spurningalista á alla skráða íbúa innan þorpsins með hliðsjón af umfangi verkefnisins. Þau svör sem bárust geta seint talist stefnumarkandi þáttur í ákvarðanatöku innan verkefnisins enda er hlutfall svarenda miðað við íbúafjölda of lágt til að gefa heildstæða mynd af áliti íbúa í heild sinni. Frekari upplýsingar um svarendur liggur ekki fyrir s.s. aldur, kyn, menntun o.s.frv. Könnuninni er því í besta falli ætlað að vera leiðbeinandi og vera stöð við eigin athuganir innan svæðisins. Að mínu mati má þó sjá ákveðna samfellu meðal þeirra svara sem bárust svara burtséð frá fjölda þeirra eða greiningar á svarendum. Spurningar voru settar fram sem textaspurningar og valflokkaspurningar og var notast við sambærilega uppsetning spurningalista og Byggðastofnun notaðist við innan sinna greiningar árið 2004 (Byggðarstofnun, 2004). Spurningarnar voru eftirfarandi.

Textaspurningar:

1. Hvers vegna kýst þú að búa á Stokkseyri?
2. Hvaða gæði sækir þú í innan Stokkseyrar og nærumhverfis?
3. Hvað telur þú að Stokkseyri hafi fram yfir aðra þéttbýliskjarna innan Árborgar?
4. Hverja telur þú vera helstu styrkleika Stokkseyrar?
5. Hvað telur þú að séu helstu veikleikar Stokkseyrar?
6. Hvaða ógnir telur þú að steðji að Stokkseyri sem samfélagi?
7. Hvaða tækifæri telur þú að Stokkseyri hafi?

Valflokkaþurningar

8. Hvernig finnst þér aðgengi að sameiginlegri stjórnsýslu innan Árborgar?

- Mjög góð
- Frekar góð
- Hvorki né
- Frekar lítil
- Mjög lítil

9. Hvernig finnst þér þjónusta við aldraða í sveitarfélaginu?

- Mjög góð
- Frekar góð
- Hvorki né
- Frekar lítil (sama og a.o., ekki para saman góð/lítill)
- Mjög lítil

10. Hvernig er framboð af íbúðarhúsnæði á Stokkseyri að þínu mati?

- Mjög gott
- Frekar gott
- Hvorki né

- Frekar lítið
- Mjög lítið

11. Ef lítið eða frekar lítið, hverskonar húnæði telur þú að sé mest þörf fyrir innan Stokkseyrar?

12. Hvernig er fasteignaverð á Stokkseyri samanborið við aðra þéttbýliskjarna innan Árborgar að þínu mati?

- Mjög hátt
- Frekar hátt
- Veit ekki
- Frekar lágt
- Mjög lágt

13. Hvernig er húsaleigukostnaður á Stokkseyri samanborið við aðra þéttbýliskjarna innan Árborgar?

- Mjög hár
- Frekar hár
- Veit ekki
- Frekar lágur
- Mjög lágur

14. Býrð þú í ...

- Leiguhúsnaði
- Eigin húsnaði

Atvinnumál

15. Hversu líkleg/ur ertu til að sækja vinnu utan Stokkseyrar?

- Mjög mikil
- Frekar mikil
- Hvorki né
- Frekar lítil
- Mjög lítil

16. Telurðu að það séu næg atvinnutækifæri á Stokkseyri?

- Mjög mikil
- Frekar mikil
- Hvorki né
- Frekar lítil
- Mjög lítil

17. Telurðu að það séu nægir tekjuöflunarmöguleikar á Stokkseyri

- Mjög miklir
- Frekar miklir
- Hvorki né
- Frekar litlir
- Mjög litlir

18. Hversu gott telurðu atvinnuöryggi þitt vera á Stokkseyri

- Mjög gott
- Frekar gott
- Veit ekki
- Frekar slæmt
- Mjög slæmt

19. Telurðu atvinnulíf á Stokkseyri fjölbreytt/einhæft?

- Mjög fjölbreytt
- Frekar fjölbreytt
- Veit ekki
- Frekar einhæft
- Mjög einhæft

20. Ef ekki, hvað finnst þér vanta?

21. Hversu gott telur þú núverandi skipulag þéttbýlisins á Stokkseyri vera?

- Mjög gott
- Frekar gott
- Veit ekki
- Frekar slæmt
- Mjög slæmt

22. Er eitthvað annað sem þú vilt koma á framfæri varðandi framtíðar skipulag þéttbýlisins á Stokkseyri?

4 Svör og úrvinnsla gagna

Innan kaflans verður farið yfir svör valflokkaþurvinga auk þess sem að gerð verður samantekt á svörum textaþurvinga.

1. *Hver vegna kýst þú að búa á Stokkseyri?*

Samantekt: Ástæður fólks fyrir því að það kýs að búa á Stokkseyri eru fjölbreyttar eins og fólkið sjálft en samkvæmt svörum eru þær bæði félagslegar og efnahagslegar og það má greina ákveðna samnefnarar innan flestra svara:

- „Fallegt rólegt gott fólk“
- „Vegna friðsældar og nálægðar við stærri byggðarfélög“
- „Rólegt. Hæfilega nærri Reykjavík.“
- „Friðsælt og fallegt, nálægð við sjóinn.“
- „Rólegt og nálægt sjó.“
- „Náttúran og vera í rólegheitum.“
- „Fallegt þorp, gamla húsar og alveg við sjór“
- „Rólegheit en samt ekki langt frá Reykjavík og Selfossi“

Hér má greina lykilordin:

Hafið, rólegheit, friðsæld, náttúran, gömul hús og lítil fjarlægð í meiri þjónustu á Selfossi og í Reykjavík.

Efnahagslegir samnefnarar koma fram innan svara að sama skapi:

- „Var á götunni og það eina sem bauðst á leigu var á Stokkseyri“
- „Ódýrara húsnæði en á höfuðborgarsvæðinu“

Svo eru það þeir sem hafa einfaldlega alltaf búið á Stokkseyri og telja í raun og veru ekki að þau hafi kosið að búa þar:

- „Ég kaus ekki að búa þar en hef búið þar alla mína ævi“
- „Hef búið hér alla ævi.(58ár) hér er gott að vera“

Á svörum íbúa má greina þá samnefnara að fólk kýs að búa á Stokkseyri vegna nálægðar við náttúruna og hafið, friðsældar, rólegheita, ódýrara húsnæðis og nálægðar við stærri þéttbýli.

2. Hvaða gæði sækir þú í innan Stokkseyrar og nærumhverfis?

Samantekt: Hvers vegna fólk kýs að búa á Stokkeyri og hvaða gæði það sækir innan Stokkseyrar og nærumhverfis eru nátengd. Sömu atriði koma fram en þó bætist við þáttur er varðar opinbera þjónustu við íbúa

- „Skóla, sundlaug, íþróttastarf og ströndin.“
- „Góðir skólar leik- og grunnskóli, besta sundlaugin og góð þjónusta þar. Menning og listafólk. Falleg fjara, fjallahringurinn, stjörnur, norðurljós og gott mannlíf“
- „Gott að búa hér og ala upp börn hér“
- „Sundlaugina einstöku sinnum“

Svarendur virðast því almennt vera nokkuð ánægðir með skóla, leikskóla og sundlaug staðarins. Áfram koma fram atriði sem áður voru nefnd í svari við spurningu 1 auk þess sem fólkið á staðnum kemur sérstaklega fyrir.

- „Kyrrð - nálægð við sjó og viðsýni.“
- „Náttúran og sjórinn, fjaran, brimið, fólkið“
- „náttúra , hvíld, ró, litið samfélag, sjór“
- „Notalegt og vinalegt fólk á staðnum.“
- „Gott fólk og fallegt náttúra“

Hér má greina lykilorðin:

Skóli, sundlaug, ströndin, gott og vinalegt fólk, kyrrð og falleg náttúra.

Á svörum íbúa má greina þá samnefnara að þau gæði sem íbúar staðarins sækja í sé gott aðgengi að náttúrulegum svæðum s.s. fjörunni, rólegheit og friðsæld, gott fólk, góða skólþjónustu og góða sundlaug.

3. Hvað telur þú að Stokkseyri hafi fram yfir aðra þéttbýliskjarna innan Árborgar?

Samantekt: Svör þessarar spurningar eru áfram tengd svörum sem áður hafa komið fram við spurningum 1 og 2 en þó koma fleiri atriði fram og er ljóst að ekki er alveg samstaða um hvort að Stokkseyri hafi yfir höfuð eitthvað fram yfir aðra þéttbýliskjarna innan Árborgar þar sem þessi svör koma fyrir.

- „Allt.“
- „Akkúrat ekkert“

Náttúran, rólegheit, sjórinn, fjaran og fólkið eru áfram stór þáttur en við það bætist:

- „Menning og saga“
- „Smábæjarbragur, samheldni“
- „Höfum okkar eigin íþróttafélag“

Hér má greina lykilorðin:

Náttúra, sjórinn, fjaran, fólkið, menning og saga, smábæjarbragur, samheldni og íþróttafélag.

Á svörum íbúa má greina að það sem Stokkseyri hafi umfram aðra þéttbýliskjarna innan Árborgar sé allt og ekkert, gott aðgengi að náttúrulegum svæðum s.s. sjónum og fjörunni en ekki síður hafi plássið ríka menningu og sögu og smábæjarbrag sem ekki fyrirfinnst á hinum stöðunum auk þess sem tiltekið er sérstaklega í einu svari að á Stokkseyringar hafi sitt eigið íþróttafélag.

4. Hverja telur þú vera helstu styrkleika Stokkseyrar?

Samantekt: Svör við spurningu 4 eru á allan hátt sambærileg svörum við spurningum 1-3, enda eðlilegt að samhljómur sé á milli styrkleika og gæða sem íbúar velja búsetu sína eftir.

- „Samstaða íbúa rólegt fallett umhverfi“
- „Gott mannlíf og fallett og margbreytilegt umhverfi, dýralíf og náttúra. Byggðin er ekki of þétt sem gefur ákveðið frelsi og tækifæri“
- „Gott umhverfi fyrir börn að alast upp í, fallett umhverfi og ókeypis veiði“
- „Kyrrð, vísýni, fjaran, tjarnir“

- „Menning, Strandlengjan, Veitingastaðir, kajakferðir, söfnin“
- „Náttúra, friðsæld og ferðamenn.“

Hér koma þó nokkrir nýir hlutir upp. Einn talar um að byggðin sé ekki þétt sem gefur ákveðið frelsi og tækifæri. Minnst er á ókeypis veiði og tjarnirnar eða dælurnar koma fyrir í fyrsta skipti en þær eru án vafa mikilvægur hluti af náttúrulega umhverfinu í kringum þorpið þar sem það liggur annarsvegar upp við sjó en hins vegar upp að mýrum. Þessar tjarnir eru t.d. nýttar sem útivistarsvæði á veturnum þar sem er skautað. Veitingastaðir, kajakferðir og söfnin koma fyrir ásamt ferðamönnum

Greina má lykilorðin:

Náttúra, sjórinn, fjaran, tjarnir, mannlíf, gisin byggð, dýralíf, gott umhverfi fyrir börn, veitingastaðir, kajakferðir, söfn, ferðamenn.

Á svörum íbúa má enn greina að helstu styrkleikar þorpsins eru náttúrulegar aðstæður sem þar finnast auk þess sem mannlífið og smæðin er talin styrkleiki. Í fyrsta sinn er talað um það atvinnulíf sem fyrir er á svæðinu tengt ferðaþjónustu, veitingastaðir, söfn og kajakferðir sem hafa getið sé gott orð sem afþreying fyrir erlenda og ekki síður innlenda ferðamenn.

5. Hverja telur þú vera helstu veikleikar Stokkseyrar

Samantekt: Spurning 5 er sú fyrsta sem tekur til neikvæðra þátta og eru því svörin að allt öðru meiði en komu fram í spurningum 1-4. Hér má að sama skapi greina fjölbreyttari svör þótt svo að unnt sé að greina ákveðin þemu.

- „Stjórnsýsluna, viðhald húsa og þjónustu við aldraða.“
- „Atvinnutækifæri á Stokkseyri, Vantar hraðbanka, íþróttahús þarf að laga eða gera nýtt“
- „Vantar allt fyrir barnlaus fólk, þau sem ekki eiga börn gengur ekki að komast inn í þetta þrönga samfélag, það mætti vera hér búð, bakari og banki“
- „Einmitt hafið setur landnýtingu skorður. Hirðuleysi um upprunann (söguna) er átakanlegt. Óneitanlega virðist sambandið við Selfoss (valdið) stundum stirt.“
- „Vantar gönguleiðir t.d í kringum dælið, mörg bílhræ á lóðum, gatan okkar ómalbikuð“

- „Að vera sameinuð Árborg“
- „Ekkert lóðaframboð, lítið gert af sveitarfélagi að laga umhverfið, nálægð við Selfoss“
- „hraðakstur í þorpinu, of mikið lýsingu á nóttinni með götuljósum (sést ekki i norðurljósin, trufla svefn), nokkrir safnarar í þorpinu sem eru að hirða fullt af drasli.“
- „Vantar fleiri hraðahindranir“
- „Vantar fjölbreyttari atvinnu. Að vera litli maðurinn í sameiginlegu sveitafélagi. Vöntun á skipulögðu iðnaðarsvæði.“
- „Lítill atvinna. Vantar góða verslun.“
- „Orðrómar, ákveðnir einstaklingar hafa ákveðið vald og stígur til annarra bæja“
- „Almenningssamgöngur, Illa auglýst, vantar bar, of lítill skóli, of hröð uppbygging,“
- „Kannski of dreift byggt, það þarf að keyra gegnum bæinn en ekki fram hjá, vantar meiri þjónustu í plássíð, lítill atvinna á staðnum fyrir utan skólana“
- „Sé ekki veikleikana“

Hér má greina lykilorðin:

Lítill atvinna, lítill þjónusta, galli að vera hluti af Árborg, hraðakstur í þorpinu, lélegar almenningssamgöngur, vantar verslun og þjónustu, lélegt þjónusta við aldraða.

Á svörum íbúa má greina ákveðna beiskju gagnvart sveitarfélaginu og þeirri þjónustu sem það ætti að veita til þorpsins. Að vera hluti af Árborg er talinn galli af nokkrum svarenda. Kvartað er undan litlu lóðaframboði, vöntun á skipulögðu iðnaðarsvæði, vöntun á aðgerðum vegna hraðaksturs í gegnum þorpið og að tekið sé á draslsöfnun á lóðum. Atvinnulíf staðarins virðist vera fremur fábreytt og fá störf í boði. Í fyrri svörum var talinn kostur að þorpið væri dreift en nú kemur fram að það sé hugsanlega galli hversu dreifð byggðin er.

6. Hvaða ógnir telur þú að steðji að Stokkseyri sem samfélagi?

Samantekt: Ógnir teljast til utanaðkomandi áhrifapátta en eru þó tengdar þeim þáttum sem koma fram undir spurningu er varðar veikleika þorpsins.

- „Selfoss, ósamstaða og fasteignagjöld“
- „Skortur á atvinnu á Stokkseyri. Skortur á þjónustu og verslun“
- „Ör byggð frá Selfossi sem kemur óðum nær Stokkseyri og eyðileggur þar með hið fallega bæjarfélag mætti vera miklu betri þjónusta í sambandi við vegamal og sorphirðu. Svo eru fasteignagjöld allt of há.“
- „Hef á tilfinningunni að meðalaldur sé að hækka og það væri óheppilegt að allir væru á eftirlaunaaldri! (Vonandi er þetta rangt). Það vantar atvinnu í plássíð sem laðað gæti barnafjölskyldur að. Það þarf að koma Stokkseyri á "kortið" sem sjálfsögðum áfangastað ferðamanna.“
- „Flugvöllur, ef íbúar flytjast burt“
- „Léleg sveitarstjórn, afskiptaleysi stjórnvalda, fátækt“
- „Hækkun sjávarborðs Verri þjónusta sveitarfélags, Atvinnuleysi“
- „Stórar nýjar byggingar sem eru ekki í stíl við þorpið, hraðakstur.“
- „Vantar atvinnu. Vantar lóðir. Vantar betra íþróttahús“
- „Of hátt bensínverð er aðal ógnin gagnvart landsbyggðinni þurfum að sækja allt enginn skilningur sýndur því. Vörugjöld á bílum líka tvöfaldar þá í verði langflestir aka um á jeppum þarf þess vegna þess að vegir oftast en ekki ófærir. Lág laun á þessu svæði svo allir sækja vinnu í rok enn og aftur allir þessir þættir.“
- „Lítið fjármagn veitt miðað við annars staðar, pósthjónusta léleg, kattaveiðar.“
- „Há fasteignagjöld, Ef skólanum verði lokað, áætlanir um að byggja blokkir fremst við sjólínuna.“
- „Mögulega flugvallar staðsetningu skammt frá Stokkseyri. Vaxandi byggð.“
- „Hugsanlegur flugvöllur í nágrenninu“

Undir ógnum má greina lykilorðin:

Selfoss, fasteignagjöld, atvinnuleysi, hækkandi meðalaldur, flugvöllur, lítið fjármagn, stórar byggingar úr stíl við þorpið, fátækt.

Á svörum má greina að íbúar telja að nálægðin við Selfoss sé ekki síður ógn en kostur. Há fasteignagjöld eru svarendum hugleikin sem flestir virðast telja að séu of há auk þess sem að sveitarfélagið leggur ekki nægjanlega mikið fjármagn í innviðauppbýggingu innan þorpsins. Svarendur óttast versnandi atvinnuástand og að þorpið verði undir í samkeppni um ferðamenn. Fátækt er talin ógna þorpinu ásamt hækkandi meðalaldri. Hækkandi sjávarstaða er tiltekin sem ógn við plássið ásamt hækkun bensínverðs þar sem flestir þurfa að sækja alla þjónustu akandi út fyrir þorpið. Hús sem eru ekki í stíl við núverandi bæjarbrag eru talin vera ógn s.s. fjölbýlishús út við sjávargarðinn. Minnst er á áætlanir um flugvöll í grennd við þorpið og óttast svarendur mjög um afdrif Stokkseyrar verði af þeim fyrirætlunum.

7. Hvaða tækifæri telur þú að séu til staðar á Stokkseyri?

Samantekt: Tækifæri eins og ógnir teljast til utanaðkomandi áhrifaþátta en má þó tengja þeim þáttum sem birtast undir styrkleikum. Helstu svör sem komu fram voru:

- „Hægt að hafa kaffihús bar og
- „Nýsköpun ferðaþjónusta og náttúra“
- „Ferðaþjónusta, menning og listir“
- „Opna matvöru verslun, banka og bakari“
- „Líta ber til safnaheimsins. Hér var Tónminjasafn Íslands stofnað fyrir fáum árum, en mun nú vera í kössum í Kópavogi! Hér er einn elsti kirkjugarður landsins. Í grenndinni eru þekktir víkingahaugar. Eins og fjölmörg örnefni sanna var hér myndarlegt samfélag á víkingaöld....“
- „Ferðaþjónusta, nýsköpun, aukin þjónusta“
- „Fleiri gönguleiðir um náttúruperluna“
- „Staðsetning býður uppá, veitingahús, ferðaþjónustu og afþreyingu“
- „Fjaran umhverfið og ferðamenn“
- „Meiri áhersla lögð á þorpið. Auka atvinnu. Meiri áhersla lögð á ferðamennsku“
- „Náttúruvernd, nýta bryggjunni, gróðursetja tré“
- „Ferðaþjónusta. Menning. Samstaða.“
- „Falleg vaxandi byggð, vinsæll ferðamannastaður, þessi bær verður líklegast að meiri ferðamannastað heldur en hinir vegna þess að fjöruborðið er hér falleg fjaran ekkert að sjá uppá Selfossi eða Eyrarbakka. Klárlega atvinnutækifæri líka en þó mest láglauna vegna þess að það er þá störf tengd ferðaþjónustu.“
- „Ferðaþjónusta.“
- „Íþróttaiðkun, atvinna og menning“
- „Opna bar, Hafa opið í söfnin a.m.k 1x á ári, Tækifæri í ferðaiðnaði kajak, hestaferðir ofl.“
- „Ferðaþjónusta. Gisting og veitingastaðir.“
- „Með ljósleiðara koma mörg tækifæri til fjarvinnu.“

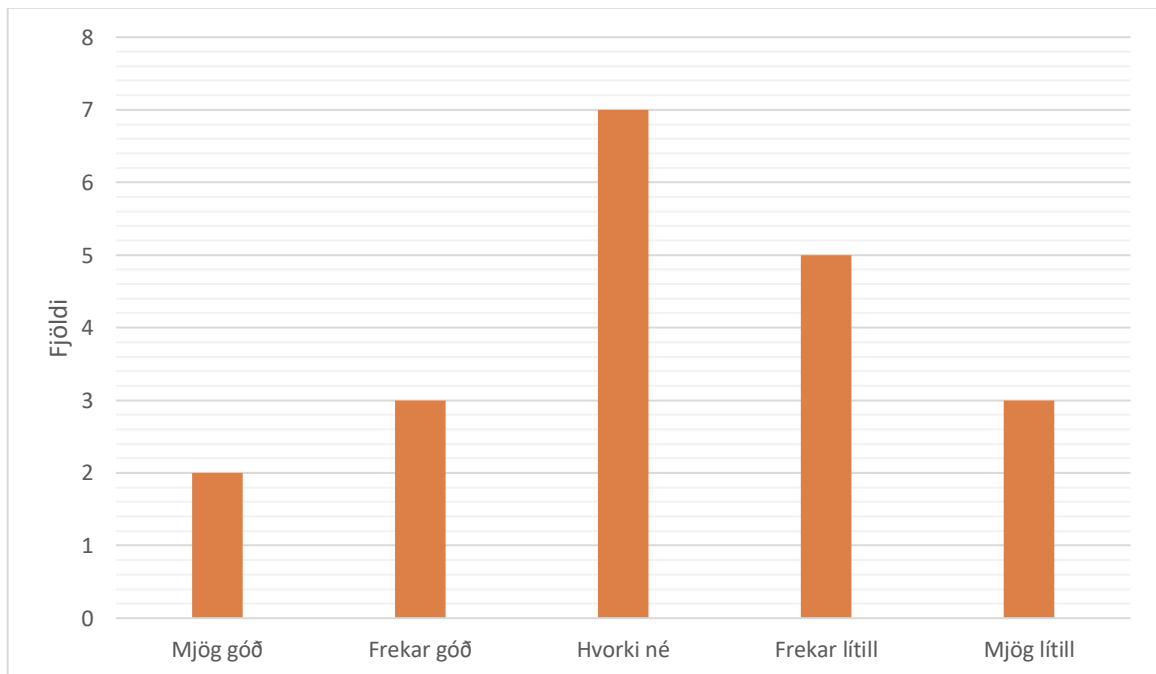
Undir tækifærum má greina lykilorðin:

Nýsköpun, ferðaþjónusta, menning á listir, verslun og þjónusta, söfn, gönguleiðir, veitingahús, gisting, náttúruvernd, náttúran, fjarvinna.

Hér má greina að flestir og allt að því allir sem svara sjá tækifæri í ferðaþjónustu og sölu gistingar. Það eigi að gera sögu svæðisins, söfnum, listasýningum og annarri menningartengdri starfsemi hátt undir höfði sem muni verða til þess að augin verslun og þjónusta skapast s.s. kaffihús, bakarí, barir og matvöruverslun í tengslum við aukinn fjölda ferðamanna. Náttúruvernd er talin mikilvæg og er sértaða þorpsins metin mikil vegna góðs aðgengis að fjörunni. Einn svarenda tekur fram að tækifæri séu á skógrækt innan svæðisins.

8. Hvernig finnst þér aðgengi að sameiginlegri stjórnsýslu innan Árborgar?

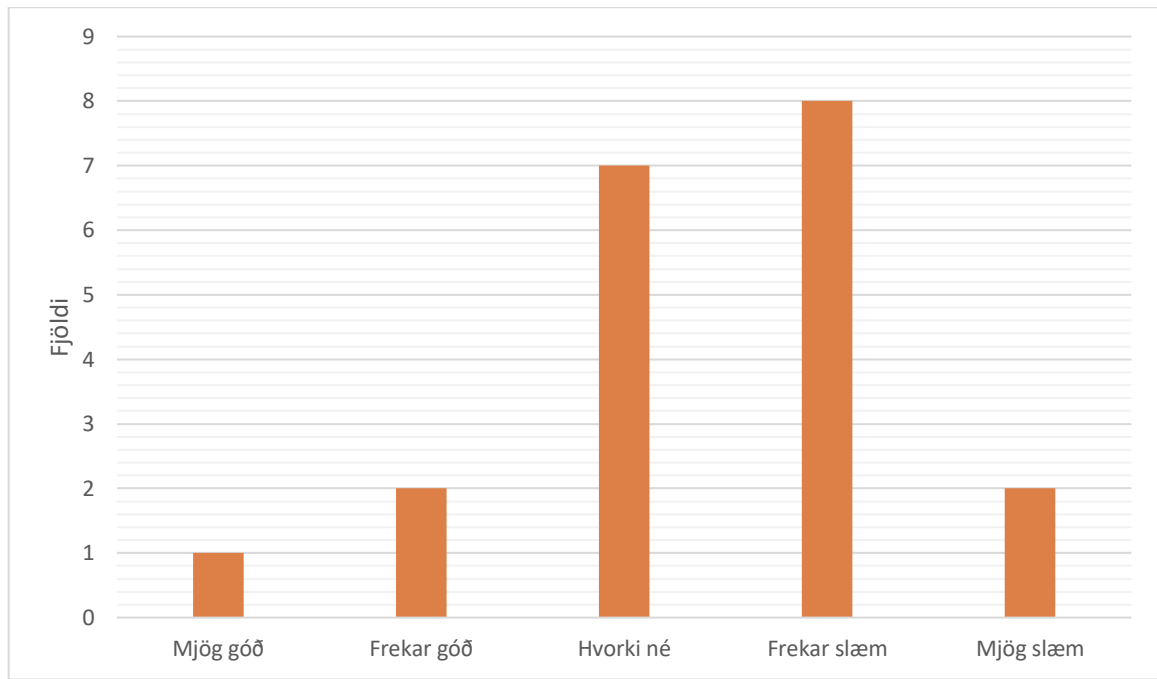
Meirihluta svarenda finnst aðgengi að sameiginlegri stjórnsýslu vera ýmist frekar eða mjög lítið en svipaður fjöldi valdi flokkinn hvorki né.



Mynd 23 - Aðgengi að stjórnsýslu

9. Hvernig finnst þér þjónusta við aldraða í sveitarfélaginu?

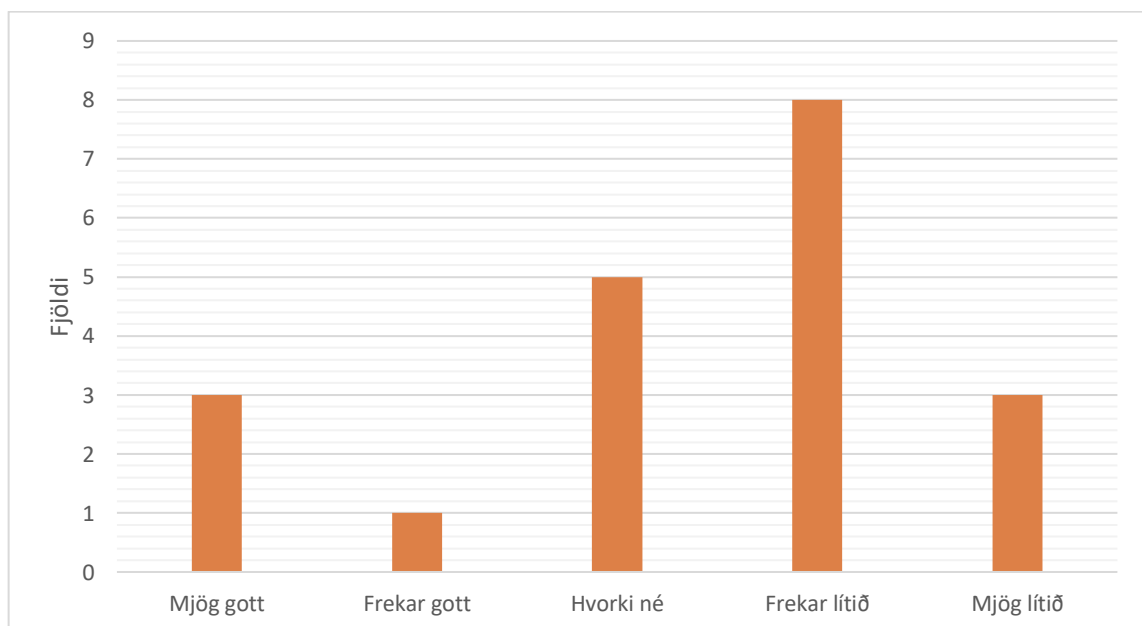
Meirihluta svarenda eða finnst þjónusta við aldraða í sveitarfélaginu vera frekar eða mjög slæm, en lítið færri svarendur taka ekki sérstaka afstöðu og völdu flokkinn hvorki né.



Mynd 24 - Þjónusta við aldraða

10. Hvernig er framboð af íbúðarhúsnæði á Stokkseyri að þínu mati?

Meirihluta svarenda finnst framboð af íbúðarhúsnæði frekar eða mjög lítið.



Mynd 25 - Framboð íbúðarhúsnæðis

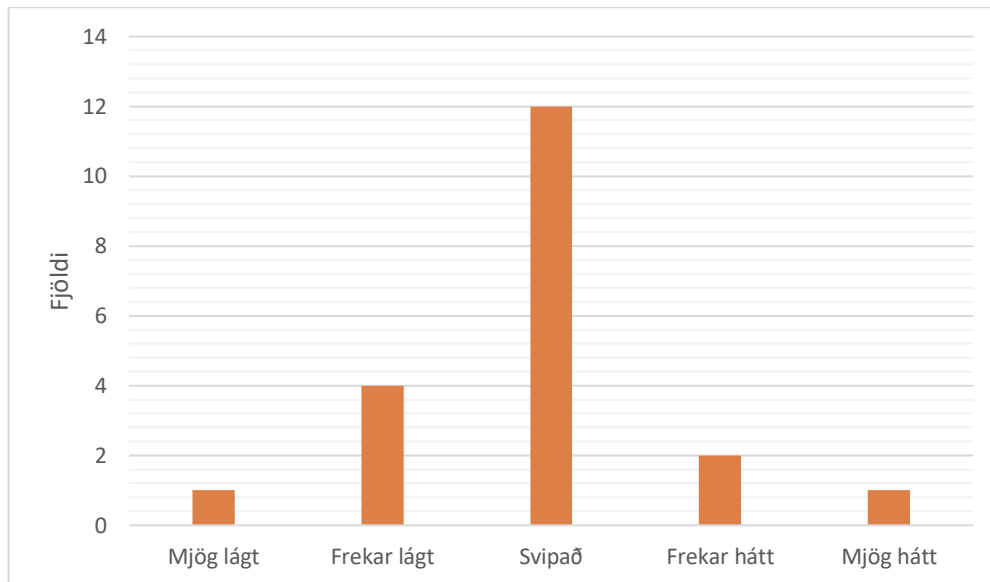
11. Ef lítið eða frekar lítið, hverskonar húsnæði telur þú að sé mest þörf fyrir innan Stokkseyrar?

- „Parhús. Fjölbýli. Einbýli.“
- „Íbúðarhúsnæði“
- „Gott íþróttahús“
- „Einbýlishús, raðhús, parhús innar í þorpinu“
- „Einbýlishús“
- „Veit ekki“
- „Litlar íbúðir“
- „Fyrir ungt fólk í fyrstu kaupum.“
- „Rað-, par- eða einbýlishús“
- „Meira af leiguhúsnæði og ódýrari leigja fyrir þá sem minna hafa á milli handanna, einnig mætti vera meiri afsláttur fyrir öryrkja og eldri borgara á fasteignagjöldum“
- „Minni húsnæði og þétting byggðar á miðsvæði“
- „Hefðbundin einbýlishús með bílskúr það flytur enginn ú á land til að búa í kútaskáp eins og í Reykjavík. En eins og staðan er núna bara einhver húsnæði en þurfa þó að vera í anda Stokkseyrar sem er hefðbundin einbýlishús og bílskúr annað stendur úr og myndi ekki vera góð viðbót við byggðarmyndina.“
- „5 herbergja íbúðum“
- „Parhús og einbýlishús og bjóða uppá lóðir fyrir iðnað“

Svör spurningarinnar benda til þess að sverendur átti sig líklega ekki alveg á því hverskonar húsnæði er vöntun fyrir þar sem þau eru á bilinu litlar íbúðir til 5 herbergja íbúða. En almennt virðast sverendur sammála um að það sé vöntun á íbúðarhúsnæði í þorpinu .

12. Hvernig er fasteignaverð á Stokkseyri samanborið við aðra þéttbýliskjarna innan Árborgar að þínu mati?

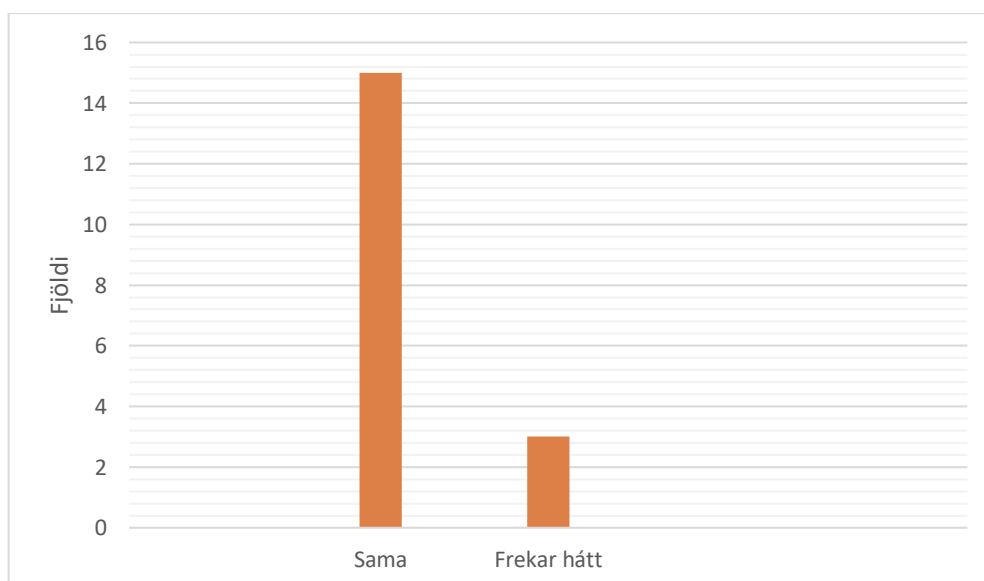
Svarendur telja að fasteignaverð á svæðinu sé svipað eða fremur lágt miðað við aðra þéttbýliskjarna innan sveitarfélagsins.



Mynd 26 - Fasteignaverð

13. Hvernig er húsaleigukostnaður á Stokkseyri samanborið við aðra þéttbýliskjarna innan Árborgar?

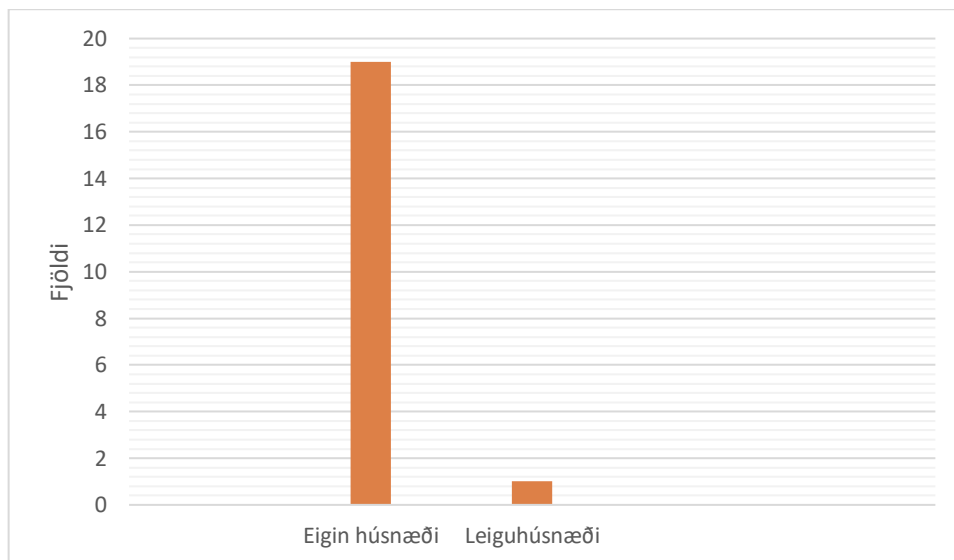
Svarendur telja almennt að húsaleigukostnaður sé sá sami og í öðrum þéttbýliskjörnum innan Árborgar.



Mynd 27 - Húsaleigukostnaður

14. Býrð þú í ...

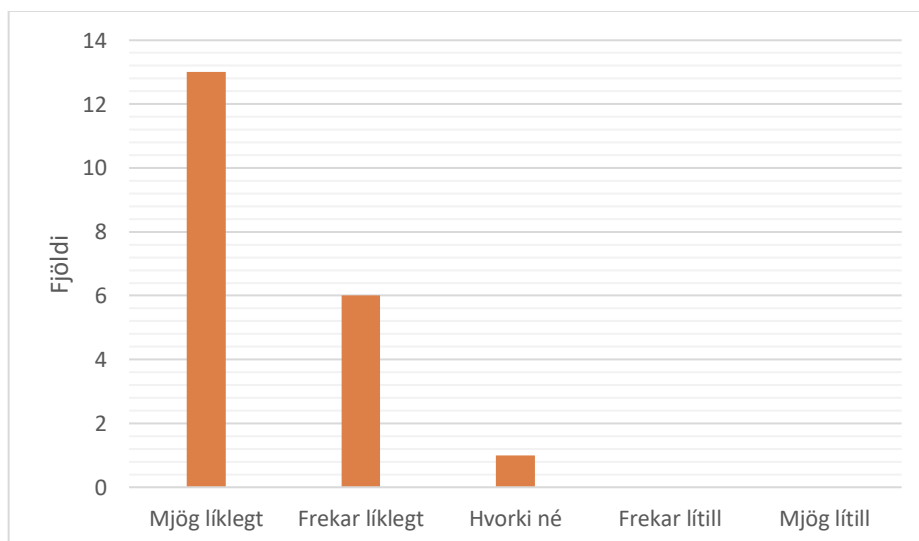
Leigumarkaður svæðisins virðist ekki vera sérstaklega öflugur ef að tekið er tillit til svara þeirra sem könnunina tóku. Aðeins 1 af þeim 20 sem svöruðu könnuninn býr í leiguhúsnæði.



Mynd 28 - Húsnæðisgerð

15. Hversu líklegt telur þú að íbúar sæki sér vinnu utan Stokkseyrar?

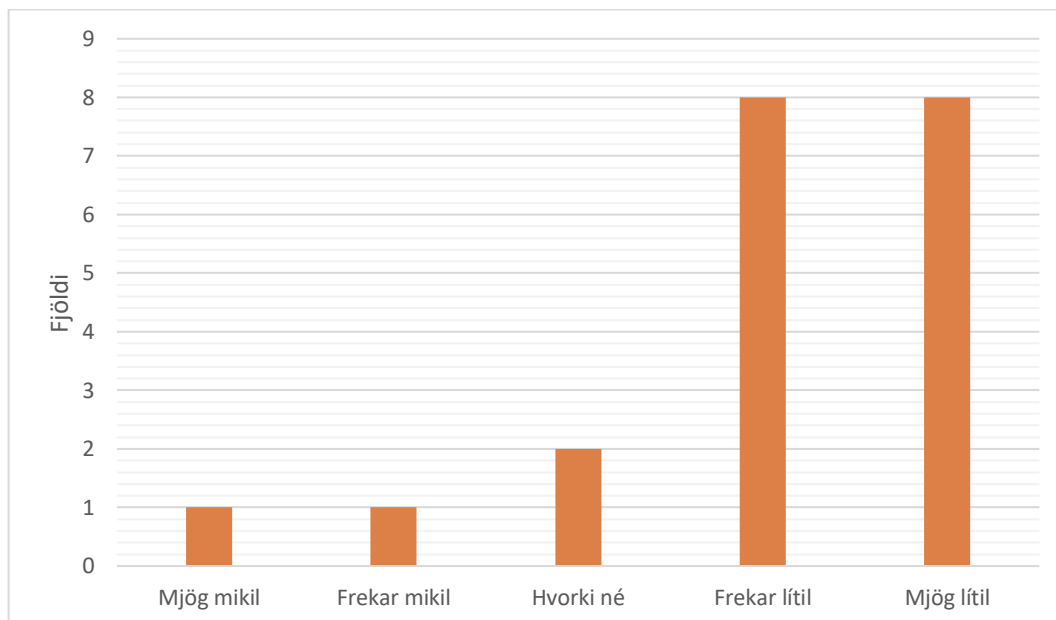
Mikill meirihluti svarenda telja að það sé mjög eða frekar líklegt að íbúar svæðisins sæki sér vinnu utan Stokkseyrar. Það er í takt við svör er varðar veikleika og ógnir þar sem kemur fram að íbúar hafa áhyggjur af einhæfu atvinnulífi staðarins og hugsanlegri veikingu þess til framtíðar.



Mynd 29 - Staðsetning vinnustaðar

16. Telur þú að það séu næg atvinnutækifæri á Stokkseyri?

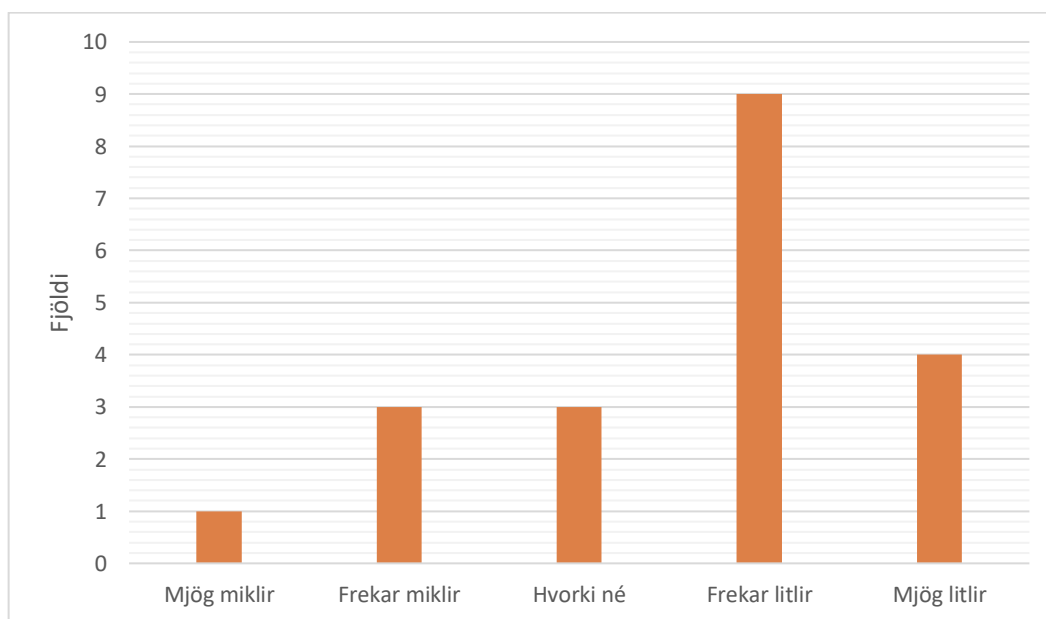
Í takt við svör við spurningu 15 telur meirihluti svarenda eða 16 talsins frekar eða mjög lítil atvinnutækifæri á svæðinu.



Mynd 30 - Atvinnutækifæri

17. Telur þú að það séu nægir tekjuöflunarmöguleikar á Stokkseyri?

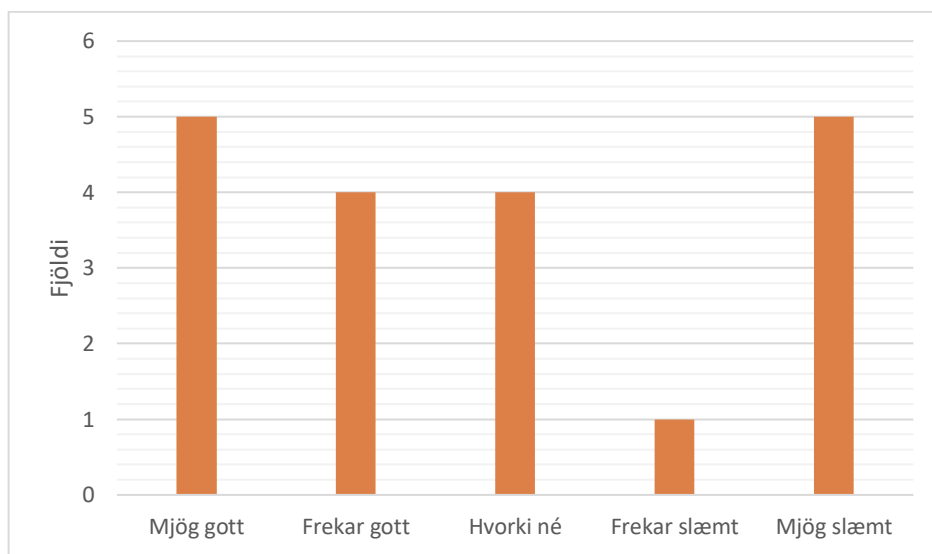
Í samræmi við fyrri svör telur meirihluti svarenda að tekjuöflunarmöguleikar sínir á svæðinu sé fremur takmarkaðir



Mynd 31 - Tekjuöflunarmöguleikar

18. Hversu gott telurðu atvinnuöryggi þitt vera á Stokkseyri?

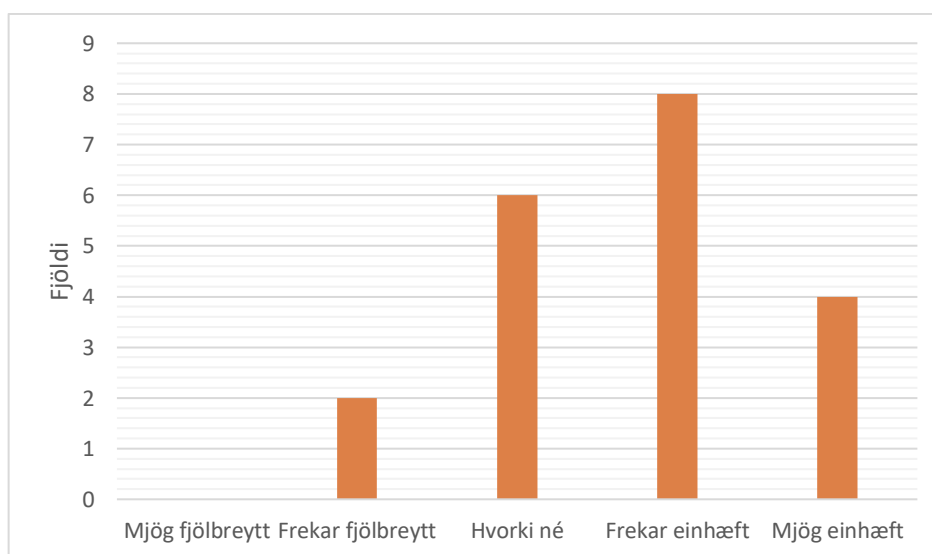
Þrátt fyrir litla atvinnumöguleika þá virðast flestir vera nokkuð ánægðir með atvinnuöryggi sitt á Stokkseyri þar sem tæplega helmingur svarenda telja að atvinnuöryggi þeirra sé frekar eða mjög gott. Það kann að stafa af því að stærstu vinnustaðir þorpsins eru tengdir opinberri þjónustu á vegum sveitarfélagsins s.s. grunn- og leikskólar.



Mynd 32 - Atvinnuöryggi

19. Telur þú atvinnulíf á Stokkseyri fjölbreytt/einhæft?

Í takt við fyrri svör er varða atvinnulíf staðarins telja flestir svarenda að atvinnulífið sé fremur eða mjög einhæft.



Mynd 33 - Gerð atvinnulífs

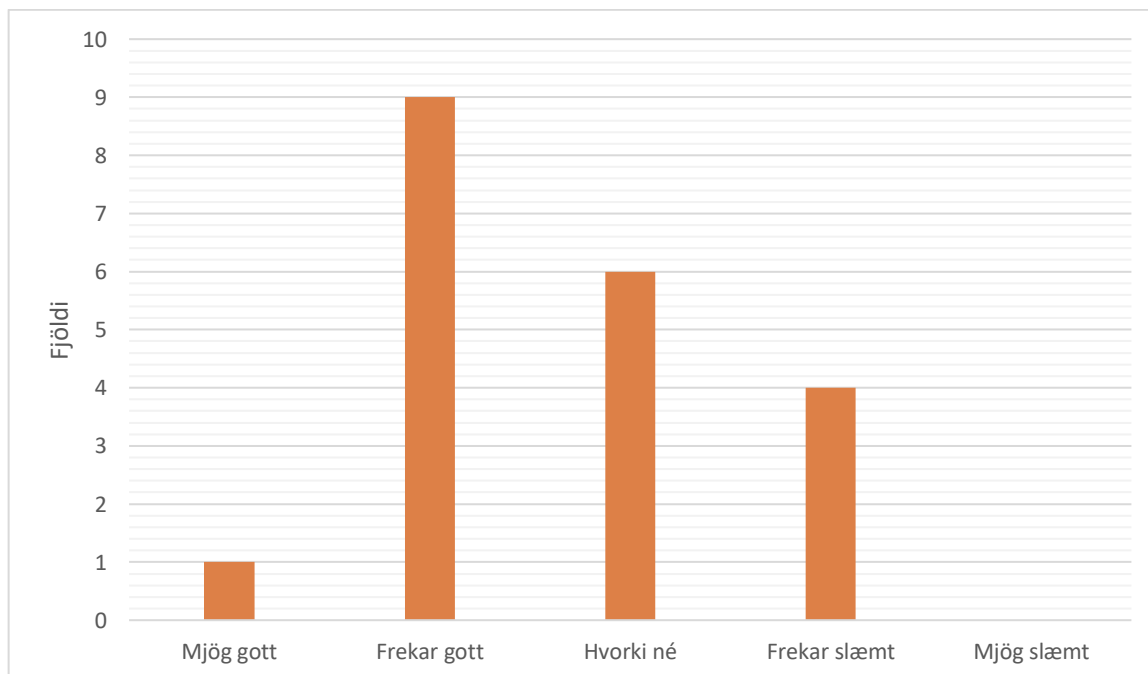
20. Ef ekki hvað finnst þér vanta?

- „Fleiri störf fyrir háskólamenntað fólk“
- „Hér vantar hvers kyns þjónustu.“
- „Fleiri staði sem eru opnir, verslun“
- „Fleiri atvinnu tækifæri“
- „fleiri vinnustaði, ljósleiðari myndi klárlega bæta mikið“
- „Er sama og engin atvinnu hér, nema í gegnum klíkuskap“
- „Það vantar störf almennt á landsbyggðinni það var áður fyrr miklu meira af störfum.“
- „Fleiri fyrirtæki“

Hér telja svarendur að það sé þörf á fleiri þjónustutengdum störfum og tækifærum fyrir háskólamenntað fólk.

21. Hversu gott telur þú núverandi skipulag þéttbýlisins á Stokkseyri vera?

Svarendur virðast almennt vera ánægðir með núverandi skipulag þorpsins þar sem um 45% svarenda finnst það vera frekar gott en um 30% taka ekki sérstaka afstöðu til spurningarinnar.



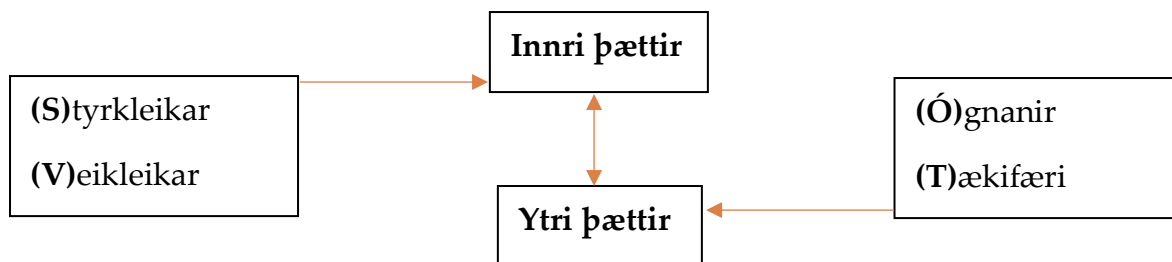
Mynd 34 - Mat á skipulagi þéttbýlis

22. Er eitthvað annað sem þú vilt koma á framfæri varðandi framtíðar skipulag þéttbýlisins á Stokkseyri?

- *Reyna að þetta byggðina.*
- *Bæjaryfirvöld þyrftu að hafa um það forgöngu að finna fleiri atvinnutækifæri, styðja við nýsköpun, og um leið hlúa að því sem hefur skotið rótum.*
- *Ekki byggja blokkir og há hús við strandlengjuna og alls ekki framarlega í þorpinu*
- *Iðnaðarsvæðið á bestu íbúðar lóðum í plássinu - mætti að vissi leyti þetta byggð, þ.e. tengja hverfi betur saman*
- *Fjölga ódýrum lóðum*
- *Stokkseyri er byggt við ströndina, erfitt að breyta því en byggðin er of dreifð*
- *Já, þjónusta mætti vera helmingi betri t.d hvað varðar snjómokstur, strætó ferðir og öll þjónusta hér er í algeru lágmarki. Samt borgum við sömu gjöld og þeir sem búa á Selfossi*
- *Gera eins og Norðmenn lægri skatta útá landi. Við notum hvort sem er lítið sem ekkert af þeirri þjónustu.*
- *Bæta við göngustígum við fjöruna austanmegin*

4.1 SVÓT greining

Eins og fram kemur í kafla 2.2. er SVÓT greining aðferð sem er upphaflega þróuð til að greina aðstæður hratt og geta sýnt á einfaldan og myndrænan hátt helstu þætti sem koma fram við greininguna. Með aðferðinni er tekið til innri og ytri áhrifaþátta á ákveðið málefni eða verkefni mat á styrkleika og veikleika sem tilheyra innri þáttum

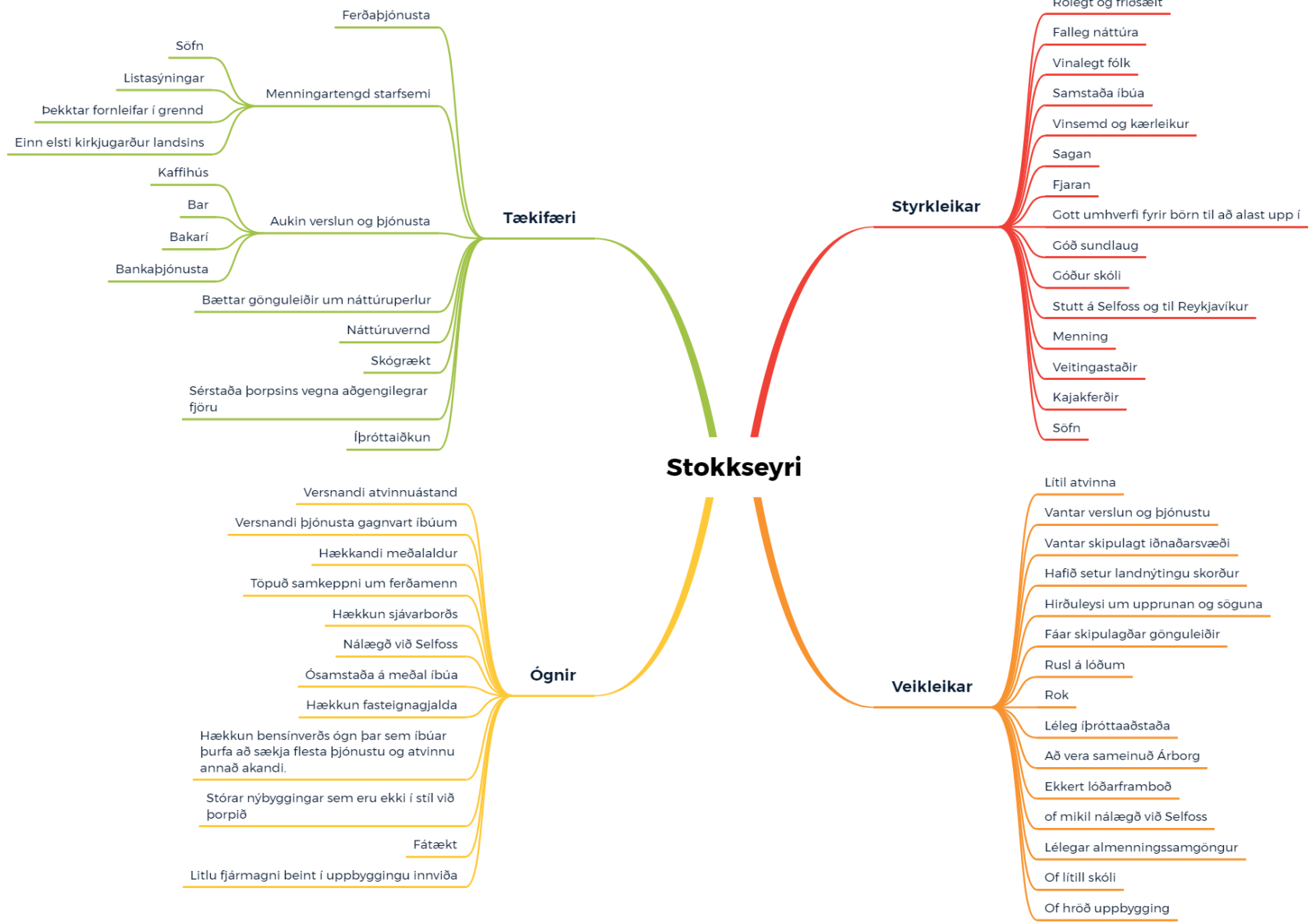


Mynd 35 - SVÓT skýringamynd

og ógnanir og tækifæri sem taka til ytri þátta. Innan kaflans er sett fram samantekt með myndrænum hætti þar sem helstu svör eru tekin saman og flokkuð eftir úrvinnslu innan kafla 4.

Í kafla 4.2 er farið yfir samantekt greininga og í kjölfarið eru lögð eru fram markmið og stefnumörkun í samræmi við greiningar í kafla 3.

Á grundvelli svara er sett upp skema sem lýsir á myndrænan hátt hver helstu svör spurningalistans voru og hvernig þau tengjast ytri og innri þáttum. Á blaðsíðum 75-76 er sett fram samantekt á SVÓT greiningu með myndrænum hætti og í texta.



Styrkleikar	Veikleikar
<p>Að mati svarenda liggja helstu styrkleikar þorpsins í náttúrulegum gæðum þess og fólksins sem þar býr. Smæðin er metin sem kostur þar sem allir þekkja alla og samstaða er á meðal íbúa. Sótt er í rólegt og friðsælt umhverfi og fallega náttúru. Svarendur telja að umhverfið sé gott fyrir börn til að alast upp í auk þess sem að skólinn og sundlaugin eru talin góð. Nálægð við Selfoss og Reykjavík er talinn styrkleiki af einhverjum svarenda. Talað er um núverandi afþreyingu sem er til staðar s.s. safn, veitingastaður og menningarstarfsemi</p>	<p>Að mati svarenda liggja helstu veikleika þorpsins í því að þar er lítil atvinna. Það helst í hendur við það að flestir telja að það sé vöntun á verslun- og þjónustu og lóðarframboði fyrir bæði íbúðarhúsnæði og og iðnaðarhúsnæði. Svarendur telja að almennt sé hirðuleysi um sögu og uppruna þorpsins og að það vanti skipulagðar gönguleiðir á svæðinu. Íþróttastaðan er talin léleg. Einhverjir telja það veikleika að vera hluta af Árborg og jafnframt að nálægt við Selfoss sé veikleiki þar sem að of litlu fjármagni sé beint í innviði. Einum svarenda finnst uppbygging of hröð innan plássins.</p>
Tækifæri	Ógnanir
<p>Að mati svarenda liggja mikil tækifæri í ferðaþjónustu. Það eigi að gera sögu svæðisins, söfnum, listasýningum og annarri menningartengdri starfsemi hátt undir höfði sem muni verða til þess að aukin verslun og þjónusta skapast s.s. Kaffihús, bakarí, barir og matvöruverslun í tengslum við aukinn fjölda ferðamanna. Náttúruvernd er talin mikilvæg og er sérstaða þorpsins metin mikil vegna góðs aðgengis að fjöru. Einn svarenda tekur fram að tækifæri séu í skógrækt á svæðinu</p>	<p>Svarendur óttast versnandi atvinnuástand og að þorpið verði undir í samkeppni um ferðamenn. Fátækt er talin ógna þorpinu ásamt hækkandi meðalaldri. Hækkandi sjávarstaða er tiltekin sem ógn við plássið. Nálægð við Selfoss er tiltekin sem ógn í þeim skilningi að fleiri kjósi að búa þar í grennd við alla helstu þjónustu. Hækkun fasteignagjalda er tiltekin sem ógn ásamt hækkun bensínverðs þar sem flestir þurfa að sækja alla þjónustu akandi út fyrir þorpið. Hús sem eru ekki í stíl við núverandi bæjarbrag eru talin vera ógn s.s. fjölbýlishús út við sjávargarðinn.</p>

4.2 Samantekt greininga

Við samantekt greininga er leitast við að ná fram þeim samnefnum sem fram koma í flestum liðum greininganna. Samantektinni er ætlað að kjarna greiningar niður í fá en hnitmiðuð markmið sem verða heimfærð á svæðið inna kafla 5. Þessir liðir eru eftirfarandi:

1. Gott aðgengi að náttúrulegum svæðum

- Mikill samnefnari er um að náttúra svæðisins sé einn stærsti styrkleiki þorpsins. Það er því mikilvægt að skapa góða tengingu á milli náttúrunnar og hins byggðar umhverfis.



Mynd 36 - Séð yfir Löngudæl frá grunnskóla – Mynd úr einkasafni

2. Skipulagning íbúðarsvæða með áherslu á að þetta byggð í takt við núverandi byggðarmynstur

- Samnefnari er um að æskilegast sé að notast sé við það byggðarmynstur sem er ríkjandi á svæðinu og að vitnað sé til eldri tíma við skipulagningu og uppbyggingu ákveðinna svæða þorpsins.



Mynd 37 - Í bakgarði eldri hluta byggðarinnar – Mynd úr einkasafni

3. Hægja á umferð

- Samnefnari er um að umferð innan þorpsins sé of hröð og að hámarkshraða þurfi að lækka eða grípa til aðgerða til að lækka hraða um stofngötur þorpsins með einhverjum hætti.



Mynd 38 - Horft eftir Eyrarbraut til austurs– Mynd úr einkasafni

4. Hámarka útsýni með áherslu á skjólmyndun þar sem við á

- Samnefnari er um að mikilvægt sé að halda í útsýni en reynt sé að mynda skjól þar sem það þá við.



Mynd 39 - Horft yfir skerjagarðinn og höfnina– Mynd úr einkasafni

5. Skipulagning miðsvæðis með áherslu á blandaða notkun.

- Samnefnari eru um að á svæðið vanti verslun- og þjónustu og aukna atvinnustarfsemi. Það tónar við hugmyndir um blöndun landnotkunar á miðsvæði þorpsins.



Mynd 40 - Horft inn eftir Hafnargötu til vesturs– Mynd úr einkasafni

5 Stefnumótun og markmið um lífsgæði

Eitt megin markmið skipulagsgerðar ætti að snúast um að ná fram hámarks lífsgæðum fyrir íbúa svæðisins. Innan þessa kafla er ætlunin að notast við svör sem bárust við SVÓT greiningu og heimafæra yfir á hugmyndafræði sem snýr að mati á lífsgæðum íbúa. Þeir

Menning og lýðheilsa	Gæði þéttbýlis og opinna svæða	Menntun
Öryggi og heilsa	Einkenni og staðarandi	Atvinna og nýsköpun
Byggingar og byggt umhverfi	Umhverfisgæði	Samgöngur

Mynd 41 - (*Livability Toolbox by Arkitema - Issuu, n.d. bls.7-8*)

flokkar sem stuðst er við innan þessa mats eru að mestu fengnir frá verkefni sem unnið var á vegum Norrænu ráðherranefndarinnar undir heitinu The livebility toolbox (*Livability Toolbox by Arkitema - Issuu, n.d.*), auk þess sem stuðst er við bókina urban land use planning (Philips et al., 2006) bók Ingrid Gehl, Bo-Miljö og greinar tengdar henni (I.Gehl, 1971) (Peters, 2016) auk leiðbeininga frá leiðbeinenda verkefnisins dr. Bjarka Jóhannessonar. Innan kaflans er ætlunin að meta hvaða möguleikar eru til staðar innan svæðisins og með hvaða leiðum megi beita til að hámarka lífsgæði íbúa út frá þeim gæðum sem fyrir eru á staðnum. Við mat á lífsgæðum er stuðst við eftirfarandi flokka og þarfir

- Menning og lýðheilsa
 - Þörf fyrir leik og fjölbreyttar upplifanir
 - Þörf fyrir að hreyfa sig og stuðla að bættri heilsu
 - Þörf fyrir að upplifa eitthvað nýtt og spennandi
- Gæði þéttbýlis og opinna svæða
 - Þörf fyrir að búa við umhverfi laust við hávaða og mengun
 - Þörf fyrir fjölbreyttar götumyndir
 - Þörf fyrir gæði í opnum og sameiginlegum rýmum innan þéttbýlisins sem gagnast allt árið
 - Þörf fyrir snyrtilegt umhverfi
 - Þörf fyrir snertingu og að sjá og hitta annað fólk
- Menntun
 - Þörf fyrir góða leikskóla
 - Þörf fyrir góða grunnskóla
 - Þörf fyrir aðgengi að framhaldskóla
 - Þörf fyrir aðgang að háskólum eftir framhaldsskóla
- Öryggi og heilsa
 - Þörf fyrir ómengað umhverfi
 - Þörf fyrir umferðaröryggi
 - Þörf fyrir öryggi gagnvart náttúruvá
 - Þörf fyrir heilbrigðisþjónustu
- Einkenni og staðarandi
 - Þörf fyrir að halda einkennum staðarins á lofti
 - Þörf fyrir að upplifa staðaranda
 - Þörf fyrir tilfinningu um eignarhald og auðkenningu við samfélag og umhverfi
- Atvinna og nýsköpun
 - Þörf fyrir örugga atvinnu

- Þörf fyrir aukin atvinnu tækifæri
- Þörf fyrir nýsköpun og fjölbreytta atvinnu
- Þörf til að laða að fjárfesta til að standa að uppbyggingu í atvinnumálum
- Byggingar og byggt umhverfi
 - Þörf fyrir að upplifa gæði í byggðu umhverfi
 - Þörf fyrir að byggingarsögu sé gert hátt undir höfði
 - Þörf fyrir að byggja á séreinkennum byggðar
 - Þörf fyrir framboð á góðu, vel staðsettu og hagkvæmu húnsæði.
- Umhverfisgæði
 - Þörf fyrir útsýni
 - Þörf fyrir góða veðráttu
 - Þörf fyrir gott aðgengi að náttúru
 - Þörf fyrir líffræðilegan fjölbreytileika
 - Þörf fyrir opin græn svæði og götur innan þéttbýlisins
- Samgöngur
 - Þörf fyrir góðar samgöngur
 - Þörf fyrir hæga en örugga umferð innanbæjar
 - Þörf fyrir góðar almenningssamgöngur
 - Þörf fyrir gott aðgengi gangandi og hjólandi vegfarenda.

5.1 Menning og lýðheilsa

Helstu markmið sem snúa að menningu og lýðheilsu er að stuðla að áframhaldandi uppbyggingu á menningartengdri starfsemi innan Stokkseyrar og stuðla að aukinni hreyfingu íbúa með því að leggja áherslu á uppbyggingu á núverandi byggðum svæðum og bæta tengingar við náttúruleg svæði. Með þessum hætti er ætlunin að skapa grundvöll fyrir því að flestir íbúar þorpsins geti sótt sér helstu þjónustu sem í boði er innan þorpsins gangandi eða hjólandi og notið nærliggjandi náttúrulegra svæða að sama skapi. Menningartengd starfsemi er nú þegar öflug innan þorpsins þar

sem finna má nokkur söfn og veitingastaði m.a. draugasetrið, álfa- trölla- og norðurljósasafnið, veiðisafnið, listagallery og Fjöruborðið veitingastað. Leitast verði við að styðja enn frekar við uppbyggingu menningartengdrar starfsemi. Horft verði til þess að byggja slíka starfsemi upp í nálægð við núverandi starfsemi. Með þeim hætti geti orðið til miðbær út frá menningartengdri starfsemi sem styður við lýðheilsu markmið er varðar nálægð við íbúðahverfi þorpsins. Jafnframt verði hugað að uppsetningu upplýsinga- og fræðsluskilta við helstu áningarstaði innan þorpsins þar sem menning og saga þorpsins er kynnt.

5.2 Gæði þéttbýlis og opinna svæða

Helstu markmið sem snúa að gæðum þéttbýlisins og opinna svæða er að skapa snyrtilegt svæði á mannlegum skala sem eru laus við óþarfa áreiti, mengun og hávaða. Stuðla skal að uppbyggingu innan þéttbýlisins sem býður upp á fjölbreyttar götumyndir í takt við byggingarstíla og tímabil. Með þeim hætti verði t.d. leitast við að elsti hluti þorpsins verði byggður upp í sambærilegum byggingarstíl og er ráðandi innan bæjarhlutans í dag. Sama má segja um byggð til vesturs, norðurs og austurs sem allar hafa sín sér einkenni, innan þessarar byggðar má finna nútímalegri byggingar frá ýmsum skeiðum byggingarsögu Íslands og er ástæða til að veita heimildir fyrir fjölbreyttari uppbyggingu mismunandi byggingarstíla innan þessara hluta þorpsins. Stuðla skal að uppbyggingu opinna grænna svæða sem verði nýtanleg allt árið um kring. Uppbyggingar þeirra verði í takt við markmið og stefnumörkun sem birtist í lið 5.8 er varðar umhverfisgæði. Mikilvægt er að skapa svæði sem umvefja fólk og skapa aðstæður fyrir íbúa til að sýna sig og sjá aðra og safnast saman á hátíðardögum.

5.3 Menntun

Helstu markmið sem snú að menntun er að uppfylla kröfur um góða grunn- og leikskóla innan þorpsins sem hafa burði til að þjónusta núverandi íbúum samhliða því að hafa möguleika á að geta vaxið. Árið 2010 var byggður nýr 1800 m² grunnskóli á Stokkseyri sem styrkti stöðu grunnskóla á staðnum enn frekar. Innan hans sækja nám

nemendur 1.-6. bekkjar af svæðinu en eldri bekkir sækja skóla á Eyrarbakka. Eitthvað er um að börn af svæðinu sækji grunnskóla á Selfoss. Barnaskólinn á Stokkseyri og Eyrarbakka er mikilvæg stofnun á svæðinu að mati höfundar bæði samfélags- og atvinnulega séð þar sem um 50 stöðugildi eru við skólann (*Starfsfólk – Barnaskólinn á Eyrarbakka Og Stokkseyri*, n.d.). Mikilvægt er að tryggja áfram góða þjónustu á þessum skólastigum þar sem það er ein grundvallarforsenda endurnýjunar og uppbyggingar þorpsins að ungt fólk á barneignaraldri telji það vera fýsilegan kost að flytjast til Stokkseyrar. Góður leikskóli er ekki síður mikilvægur en hann er rekinn undir sama hatti á milli Stokkseyrar og Eyrarbakka. Á Stokkseyri eru um 30 börn á leikskólanum í dag og 10 starfsmenn auk leikskólastjóra og matráði, þar af búa um 7 á Stokkseyri. Þessir vinnustaðir skipta því sköpun fyrir atvinnulíf þorpsins og er það vel að þeim sé haldið út á staðnum. Með sameiningum sveitarfélaga er iðulega hagrætt innan skólakerfisins með þeim hætti að börn eru keyrð um langan veg til að sækja skóla. Samkvæmt reglum um skólaakstur grunnskólabarna (*Menntamálaráðuneytið, 2009*) er miðað við að hámarks heildartími barna í skólabíl á dag sé 120 mínútur, það hefði því verið auðvelt að réttlæta samþjöppun skólastofnanna innan sveitarfélagsins með áherslu á uppbyggingu á Selfossi með skólaakstri á milli þar sem ekki eru nema ca.13 km frá Stokkseyri á Selfoss sem gæti verið u.þ.b. 20 mín á dag í skólabíl. Sú ákvörðun sem tekin var fyrir 2010 að byggja upp grunnskóla á Stokkseyri fremur en að stefna að samþjöppun alls skólastarfs á Selfossi með skólaakstri á milli hefur án vafa styrkt byggð á svæðinu töluvert og gert það að verkum að Stokkseyri er eftirsóknarverðari staður en ella til að búa á fyrir fólk með börn á grunnskólaaldri.

5.4 Öryggi og heilsa

Helstu markmið sem snúa að öryggi og heilsu er að búa við hreint og ómengað umhverfi með aðgengi að heilbrigðisþjónustu. Umferðaröryggi verði tryggt innan þorpsins og íbúar séu eins öruggir og meðvitaðir og kostur er gagnvart náttúruvá. Með náttúruvá er helst horft til sjávarflóða og jarðskjálfta.

Þessum markmiðum verður m.a. náð með mörkun stefnu að hálfu sveitarfélagsins er varðar uppbyggingu fráveitumannvirkja innan þorpsins en í dag er einfalt kerfi í þorpinu og fer skolp og rigningarvatn óhreinsað til sjávar. Leitast skal við að lækka umferðarhraða innan þorpsins eins og kostur er. Hugsanlega væri hægt að grípa til aðgerða eins og uppsetningu hraðahindrana og/eða hringtorga, þrengingu gatna og aukna áherslu á góða gangstíga og hjólabrautir. Íbúar verða seint alveg öruggir gagnvart náttúruvá sökum eðlis slíkra atburða. Besta leiðin eru forvarnir með fræðslu til íbúa um hvernig skuli bregðast við komi til slíks ástands. Heilbrigðisþjónusta er aðgengileg á Selfossi sem er í um 13 km fjarlægð. Heilbrigðisþjónusta er því ekki aðgengileg innan þorpsins en telst hún þó vera innan hæfilegra marka, aðgengi skal vera tryggt öllum með góðum samgöngum þar á meðal almennings­samgöngum.

5.5 Einkenni og staðarandi

Helstu markmið varðandi einkenni og staðaranda er að halda uppi sögu og anda þorpsins. Því verði náð með uppbyggingu á miðsvæði sem tekur mið af núverandi og sögulegu bæjarmynstri. Uppbygging á svæðinu skal vera hófleg og magn ferðamanna að sama skapi. Leitast skal við að halda núverandi byggð í sömu landnotkun og mælst er til þess að settar verður skorður á útleigu íbúðarhúsa til skammtímaleigu nema að takmörkuðu leyti eða á svæðum sem sérstaklega eru talin henta til slíkrar uppbyggingar. Það skal gert til að halda íbúðarbyggðum í byggð með íbúum af svæðinu. Staðarandi er skapaður af umhverfisþáttum og byggingum en ekki síður af íbúum svæðisins. Það er mikilvægt að samfélagið á Stokkseyri fái að blómstra með aukinni uppbyggingu fremur en að samfélagið fölni samhliða uppbyggingu og breytist

í sumarhúsa og/eða gistihúsabyggð. Framboð af gistingu skal tryggt með heimildum innan skipulags fyrir íbúa til að leigja út hluta íbúðarhúsa gegn því að föst búsetja sé innan hússins auk þess sem gert skal ráð fyrir verslunar- og þjónustusvæði þar sem uppbygging á hótelum og gistingu geti farið fram. Samtímis skal ýta undir atvinnusköpun íbúa sem búa á svæðinu eða hafa tengingu við svæðið sem verður nánar fjallað um í lið 5.6.

5.6 Atvinna og nýsköpun

Helstu markmið er varðar atvinnu og nýsköpun snúa í fyrsta lagi að viðhalda og styrkja núverandi atvinnustarfsemi sem á staðnum er. Stærstu vinnustaðir þorpsins eru grunnskólinn og leikskólinn þar sem 50-60 manns vinna á ársgrundvelli. Sú þjónusta er og verður ein sú mikilvægasta gagnvart íbúum svæðisins. Tækifæri eru til staðar fyrir uppbyggingu verslunar- og þjónustu og léttrar athafnastarfsemi en til þess þarf að tryggja nægt framboð lóða fyrir slíka starfsemi. Gott dæmi um nýsköpun í atvinnurekstri sem byggir á þjónustu við íslenska og erlenda ferðamenn er rekstur kajak fyrirtækis á svæðinu. Reksturinn byggir á sjálfbærri nýtingu svæðis sem er til staðar frá náttúrunnar hendi inn í þéttbýlinu. Farnar eru ferðir á kajak út frá sama svæði og sundlauginn og skólinn eru staðsett á, út eftir svokallaðri Löngudælu um skurði og læki og upp að bryggju þorpsins um skerjagarða fyrir utan ströndina. Þessi rekstur er gott dæmi um nýsköpun í atvinnutækifærum sem byggir á styrkleikum náttúrulegra og manngerðra svæða en að auki má tengja reksturinn við markmið úr lið 4.1 er varðar lýðheilsu þar sem íbúar svæðisins eru nú fleiri farnir að stunda kajak róður í meiri mæli en áður. Starfsemi þessa nýsköpunarfyrirtækis hefur því margþætt áhrif inn í samfélagið. Eigendur þess eru heimamenn sem hafa persónulegar tengingar inn í samfélagið. Til að búa til frjóan jarðveg fyrir uppbyggingu viðlíka nýsköpunarfyrirtækja verður sveitarfélagið að sjá til þess að nægt framboð sé á skipulögðum svæðum sem styðja við og marka stefnu um uppbyggingu innan þeirra. Í vestur hluta þorpsins sunnan Eyrarbrautar er staðsett athafnasvæði auk svæðis sem er

skilgreint sem blandað svæði athafna, verslun- og þjónustu og íbúðarbyggðar. Á þessu svæði eru staðsett iðnaðar og íbúðarhús auk íþróttaaðstöðu sem staðsett er í tveimur gömlum iðnaðarhúsum. Á svæðinu má finna starfsemi sem samlagast illa við íbúðarbyggð og/eða verslunar og þjónustustarfsemi á lóðum sem eru að öðrum ólöstuðum með þeim bestu í þorpinu. Í þessu samhengi er því talin ástæða til að horfa til stærra atvinnusvæðis en skipulag þéttbýlisins á Stokkseyri tekur til sökum eðlis og umfangs þyngri iðnaðar og athafnastarfsemi. Vestan við Selfoss stendur nú yfir skipulagning og uppbygging iðnaðarhverfis, að mati höfundar ætti að beina uppbyggingu slíkrar starfsemi í þá átt. Að sama skapi má nefnda Þorlákshöfn sem er reyndar innan sveitarfélagsins Ölfus. Þrátt fyrir það er mikil uppbygging í léttum og þungum iðnaði þar í tengslum við höfn þar sem fara fram millilandasiglingar. Óhætt er horfa til þessa svæðis sem hluta af stærra atvinnusvæði þegar horft er til slíkrar starfsemi að mati höfundar í stað þess að taka lóðir undir slíka starfsemi innan marka svo lítils þorps eins og Stokkseyri sem gætu verið ákjósanlegar fyrir hreinlegri notkun.

5.7 Byggingar og byggt umhverfi

Helstu markmið er varðar byggingar og byggt umhverfi snúa að verndun og uppbyggingu innan elsta hluta þorpsins, þétting núverandi íbúðarsvæða og skilgreiningar á svæðum sem gætu nýst til uppbyggingar verslun og þjónustu, íbúðarsvæða og hugsanlegra athafnasvæða. Innan aðalskipulags Árborgar er þétting byggðar í flestum tilfellum talin vera æskileg þróun innan marka núverandi þéttbýliskjarnar. Stokkseyri er engin undantekning á því þótt svo að tiltekið sé að ekki sé gert ráð fyrir mjög þéttri byggð þar sem staðsetning byggðar mótast mjög af dælusvæðum og vötnum. Þá kemur jafnframt fram innan aðalskipulags að hugsanlega sé æskilegt að lóðir séu í kringum dælur og vötn þar sem heimilað verði að byggja stórar og nútímalegar „villur“ (Þverá, 2012). Innan þessa verkefnis verður ekki sértaklega tekið tillit til ákvarðana eða skilmála núverandi aðalskipulags þar sem endurskoðun aðalskipulags Árborgar stendur yfir við ritun þess. Markmiðum um

Þéttingu byggðar verður náð með betri nýtingu núverandi íbúðasvæða fremur en að byggðinni verði dreift enn frekar til austurs og vesturs verði hjá því komist. Þó svo að áfram verði áhersla á fremur stórar lóðir og einbýlishús í hluta bæjarins er grundvöllur fyrir þéttingu á miðsvæði þorpsins sem er í takt við núverandi byggðarmynstur eins og áður hefur verið tekið fram m.a. í lið 5.5.2. Núverandi byggðarmynstur á þessum svæðum eru byggingar byggðar í kringum 1900, einlyft timburhús með rishæð og kvistum jafnvel á steiptum eða hlöðnum kjallara eða smágerð hús sem hafa skírskotun í torfbæi með tveimur eða fleiri burstum. Helstu einkenni þessara húsa er að flest eru þau fremur lágrest, smá að gólfleti og byggð þétt. Þau eru hins vegar fremur dreifð um þorpið í smáum kjörnum. Unnt væri að ná fram þessum einkennum með því að brúa þessi bil sem fyrirfinnast á milli húsanna og skapa lágresta byggð með viðunandi þéttleika svo að hver hafi sinn garð áfram og hæð húsa sé takmörkuð. Helsta vandamálið væri sambrunahætta á milli húsa sem þarf að leysa með gluggalausum eldvarnarveggjum á milli íbúða eða með því að byggja raðhúsaíbúðir ekki ósvipað og Beinteigshverfið sem var staðsett vestan við Stokkseyrarhlaðið (L. G. Hafsteinsson, 2010). Með þessum hætti væri hægt að ná fram ofangreindum markmiðum og vísan um leið í skipulags- og byggðarsögu þorpsins.

Athafnasvæði þorpsins er staðsett beint vestan við það svæði sem æskilegast gæti talist til uppbyggingar á miðbæjarsvæði. Er talin forsenda fyrir því að beina vexti iðnaðar- og athafnastarfsemi sem telst ekki falla vel að íbúðarbyggð á önnur svæði innan sveitarfélagsins og teygja uppbyggingu miðbæjar, verslun- og þjónustu og íbúðarsvæðis inn á það svæði til vesturs gengt núverandi íbúðarbyggð sem stendur norðan Eyrarbrautar.



Mynd 42 – Beinateigshverfið – Byggða- og húskönnun 2010

5.8 Umhverfisgæði

Helstu markmið sem snúa að umhverfisgæðum er að uppbygging innan þorpsins taki mið að þörfum íbúa fyrir aðgengi að náttúrulegum svæðum á sama tíma og leitast er við að skerða ekki útsýni um of með byggingum eða skógrækt. Þó verði leitast við að brjóta upp vind úr aðal vindáttum með gróðursetningu trjáa að gróðurs í jaðri þorpsins og innan þess, sérstaklega á opnum sameiginlegum svæðum. Umhverfis Stokkseyri eru ýmis merkileg náttúruleg svæði þar á meðal svæði sem merkt er sem svæði á náttúruminjaskrá í aðalskipulagi Árborgar (Þverá, 2012). Svæðin eru skilgreind á eftirfarandi hátt innan náttúruminjaskrár sem gefin er út af Umhverfisstofnun:

2. Nr.750 eru fjörur við Stokkseyri og Eyrarbakka sem er lýst sem fjölskrúðugum með sjávarfitjum og lónum og sérstæðu lífríki.
3. Nr.776 eru vötn, tjarnir og flóð við Stokkseyri en landinu er lýst sem fjölbreytilegu landi með mörgum litlum vötnum og tjörnum, fjölbreyttu gróðurlífi, marvíslegum vatnagróðri og auðugu og fjölbreyttu fuglalífi.
(Umhverfisstofnun, n.d.).

Þessi svæði sem um ræðir eru bæði í göngufjarlægð fyrir alla íbúa þorpsins. Til að ná fram þessum umhverfisgæðum til íbúa þurfa svæðin að vera aðgengileg með gönguleiðum og merkingum að einhverju marki án þess þó að ganga á náttúrulega gæði þeirra. Inn í þessi markmið fléttast markmið er varðar líffræðilegan fjölbreytileika sem er mikilvægt að vernda á náttúrulegum svæðum í kringum bæinn en ekki síður að sérstaða náttúrunnar í kring og líffræðileg séreinkenni svæðisins nái að koma fram innan þéttbýlisins líka. T.d. að notast sé við staðargróður á manngerðum opnum svæðum innan þorpsins. Leitast verði við að náttúruleg svæði nái með þeim hætti að flæða inn í hið byggða umhverfi og skapa opin græn svæði innan þorpsins í tengslum við umhverfið í kring.

5.9 Samgöngur

Eins og fram hefur komið í öðrum liðum hér að ofan tengjast samgöngur innan og utan þorpsins mörgum ólíkum þáttum og geta haft margþætt áhrif til góðs og slæms. Helstu markmið sem snúa að samgögnum er að tryggja góðar samgöngur innan- og utan bæjar til annarra þéttbýliskjarna innan sveitarfélagsins og til höfuðborgarinnar. Það muni fremur skapa tækifæri fyrir byggðina en ógnir. Þessu verði m.a. náð fram með bættum almenningssamgögnum innan sveitarfélagsins. Innan þorpsins þarf að koma til aðgerða í samræmi við tillögur sem fram koma í lið 4.4 öryggi og heilsa er varðar öruggari samgöngur innanbæjar. Leitast skal við að skapa umhverfi sem tryggir öruggar samgöngur innanbæjar með áherslu á gott aðgengi fyrir gangandi og hjólandi vegfarendur. Þessi markmið tengjast beint við lýðheilsu markmið og markmið um tengingu umhverfisgæða við þéttbýlið.

6 Innleiðing greininga og hugmynda á svæðið

6.1 Yfirlit

Í köflum 3-4 voru settar fram greiningar sem taka til styrkleika, veikleika, ógnanna og tækifæra auk þess sem lífsgæði svæðisins voru metin og sett fram markmið um hugsanlegar úrlausnir á þeim markmiðum. Í kafla 6 er ætlunin að setja fram hugmyndir um innleiðingu þessara markmiða.

Markmið samantektarinnar er að setja fram ákveðna stefnu sem gæti verið til grundvalla deiliskipulagsgerð á svæðinu er varðar landnotkun, þéttleika byggðar, samspil byggðar og náttúrulegra svæða og samgöngukerfa. Tillögurnar eiga að tóna við niðurstöður greininga og markmiða þar sem sérstöðu Stokkseyrar í sveitarfélaginu Árborg er gert hátt undir höfði.

6.2 Helstu lykilsvæði

- Miðsvæði
- Íbúðarsvæði
- Opin svæði

6.3 Núverandi landnotkun

Landnotkun þorpsins skiptist að mestu í íbúðarsvæði, svæði fyrir þjónustustofnanir, athafnasvæði og blandaða landnotkun. Engin eiginlega verslunar- og þjónustusvæði eru til staðar en þau eru hluti af skilgreindri blandaðrar landnotkunar.

Landnotkunarflokkurinn opin svæði til sérstakra nota er áberandi auk vatna og landbúnaðarsvæða.

6.4 Forsendur breytinga

Ekki er áætlað að leggja til umfangsmiklar breytingar á landnotkun svæðisins en svæði sem áður var skilgreint sem blönduð landnotkun og íbúðarbyggð hluta fær skilgreininguna miðsvæði. Miðsvæði er ætlað að veita rýmri heimildir er tilgreindar

eru fyrir verslunar- og þjónustusvæði þar sem gert er ráð fyrir verslunar- og þjónustustarfsemi, skrifstofum, menningarstarfsemi og hverskonar annarri hreinlegri athafnastarfsemi sem telst samræmast yfirbragði eða eðli miðsvæði. Á svæðinu er því að mestu gert ráð fyrir slíkri starfsemi en einnig gert er ráð fyrir íbúðum. Innan hugmyndanna er gert ráð fyrir því að núverandi iðnaðar/athafnasvæði í vesturhluta þorpsins gegnt íbúðarbyggðinni víki. Í stað þess eru veittar umfangsmeiri heimildir fyrir hverskyns atvinnustarfsemi innan miðsvæðis svo fremi sem starfsemin sé hreinlegt og þarfnist ekki mikils landrýmis. Slíkri starfsemi verði beint á iðnaðarsvæði vestan Selfoss við Eyrarbakkaveg. Forsendur þessara breytingar eru að Stokkseyri byggi upp atvinnu og þjónustustarfsemi sem byggi á títtnefndum styrkleikum þorpsins. Til að ná fram því þjónustustigi sem íbúa þorpsins langar að búa við þarf að auka fjölda fólks innan þorpsins sem staldrar við sérstaklega til að njóta fyrrgreindra styrkleika í formi náttúru, kyrrðar, sjávarsíðunnar og sögunnar sem þorpið hefur upp á að bjóða. Þessum markmiðum má ná fram með áherslu á uppbyggingu ferðaþjónustu fyrir innlenda og erlenda gesti að mati höfundar. Horfa má til sambærilegs þéttbýliskjarna á Suðurlandi sem státar af sambærilegum styrkleikum og Stokkseyri og hefur byggt upp umtalsverða þjónustu í kringum ferðamenn undanfarin ár sem gagnast þorpsbúum á sama tíma. Innan þorpsins í Vík í Mýrdal búa álíka margir og á Stokkseyri. Fjölgun innan Mýrdalshrepps hefur þó verið umtalsverð undanfarin ár en sveitarfélagið telur um 700 manns þegar verkefni þetta er unnið. Þar af búa um það bil 500 manns í þéttbýlinu. Innan þéttbýlisins má finna um 6 veitingastaði og bari auk brugghúss og ýmiskonar afþreyingar svo sem hestaferðir, paragliding, zipline og golfvöll. Innan þorpsins eru nokkuð um útleigu íbúðarhúsa auk þess sem þrjú hótél eru staðsett inna þéttbýlisins. Uppbyggingin var mikil og hröð og óhætt að segja að ákveðin vandamál hafi komið upp sem má læra af og heimfæra yfir á Stokkseyri:

- Innviðir þorpsins þurfa að vera í stakk búnir til að geta tekið við fjölgun ferðamanna.
- Íbúðarhúsnæði verður að vera til staðar til að geta tekið á móti starfsfólki.

- Fjöldi ferðamanna þarf að vera hóflegur. Of mikill fjöldi getur orðið þess valdandi að einhverjir af núverandi styrkleikum tapast.
- Sækja þarf í langtíma starfsfólk fremur en skammtíma og bjóða því upp á raunhæfar lausnir til að setjast að innan þorpsins.
- Styrkja grunnþjónustu s.s. grunnskóla og leikskóla.
- Hvetja heimamenn til að standa að uppbyggingu. Það eykur líkurnar á samfélagslegri hugsun gegn óhóflegum gróðatengdum markmiðum sem geta haft óæskileg áhrif á styrkleika þorpsins.
- Byggja upp atvinnu starfsemi sem getur staðið óháð ferðamönnum í einhvern tíma.

Á tímum heimsfaraldurs hefur ferðaþjónusta orðið illa úti og hafa margir vísað til þess að hættulegt sé að setja öll eggin í sömu körfuna og því þurfi að byggja upp fjölbreytta atvinnustarfsemi svo að bæjarfélög lamist ekki algjörlega ef til einhverskonar hamfara kemur sem stöðvar komu ferðamanna, eins og dæmin sanna. Það getur vissulega átti við þar sem atvinnusvæðið er lítið eins og í Mýrdalshreppi. Að mati höfundar á það ekki við um Stokkseyri. Í innan við klukkustunda akstursráðius er gríðarlega stórt atvinnusvæði sem íbúar Stokkseyrar geta sótt í, þar á meðal er höfuðborgarsvæðið í heild sinni. Það er því engin ástæða til þess að byggja upp starfsemi innan þorpsins sem getur hugsanlega skaðað stærstu styrkleika þess. Innan greininga í fyrri hluta verkefnisins komu fram mismunandi skoðanir fólks á því hversu gott er slæmt væri að vera innan sameinaðrar Árborgar. Út frá þessum forsendum er það umtalsverður kostur að geta forgangsraðað uppbyggingu og landnotkun á sameiginleg svæði innan sveitarfélagsins. Þessi nálgun er hugsanlega ekki alveg í takt við þá uppbyggingu sem nú stendur yfir á miðbæjarsvæði Selfoss, en þessu verkefni er ekki ætlað að taka sérstakt tillit til þess. Út frá þessum hugmyndum eru sett fram viðmið fyrir hvert svæði fyrir sig sem væri hægt að nota við skipulagsgerð fyrir svæðið. Reglunum er ætlað að ramma inn greiningar og forsendugerð sem unnin hefur verið við gerð verkefnisins. Innan þessara tillagna verða lögð fram ákvæði fyrir þrjá

landnotkunarflokka auk þess lagðar eru fram skýringamyndir sem gera grein fyrir því hvernig hugsanlega megi innleiða markmiðin inn á svæðið. Landnotkunarflokkarnir sem eru teknir fyrir eru miðsvæði, íbúðarsvæði og opin svæði.



- Íbúðarsvæði
- Þjónustusvæði
- Verslun-og biónusta
- Athafnasvæði
- Iðnaðarsvæði
- Miðsvæði
- Frístundasvæði
- Opíð svæði
- Landbúnaðarland
- Vötn / Siór
- Blönduð landnotkun

Mvnd 43 - Núverandi landnotkun ASK



Mynd 44 - Tillaga að landnotkun ASK

6.5 Miðsvæði

Viðmið:

- Innan svæðisins skal vera blanda af verslun- og þjónustu, íbúðum, athafnastarfsemi og húsnæði fyrir menningartengda starfsemi.
- Leitast við að þetta núverandi byggð
- Leitast skal við að mynda skjólsæl og sólrík útirými t.d. með gróðursetningu trjáa í jaðri þorpsins og innan sameiginlegra opinna svæða.
- Byggð á miðsvæði skal að öllu jöfnu vera fremur lágreist og í takt við núverandi byggðarmynstur að hámarki 2 hæðir + ris.
- Leitast skal við að verslun- og þjónusta verði á jarðhæðum byggingar með virkum framhliðum.
- Stuðla skal að torgmyndun á miðsvæði þar sem rýmin á milli húsanna tengjast saman og stuðla að myndun mannlífs.
- Leitast skal við að hámarka notkun grænna svæða á milli byggingar og stuðla að líffræðilegri fjölbreytni með notkun staðargróðurs.
- Leitast skal við að tengja miðsvæði saman við náttúruleg svæði í jaðri þorpsins.
- Létt og hreinleg athafnastarfsemi er heimiluð innan svæðisins. Hverskyns geymsla eða söfnun lausafjarmuna á lóðum er óheimil. Útgáfa stöðuleyfa á miðsvæði er óheimil.

Helsta markmið tillögunnar er að skapa aðlaðandi miðbæjarsvæði með áherslu á blandaða byggð, þéttingu byggðar og torgmyndun. Lagt er mikið upp úr fjölbreyttri starfsemi og mannlífi innan svæðisins. Við uppbyggingu nýbyggingar skal almennt leitast við að hús norðan gatna séu hærri en hús sunnan gatna í takt við hæð lands. Sjávarkamburinn er hærri og hallar svæðið til norðurs.



Miðbæjarsvæði – Afstaða 1

Horft er ofan á miðbæjarsvæðið og upp eftir strandgötu.

Á hægri hönd má sjá frystihúsið og við enda götunnar blasir kirkjan við.

Mynd 45 - Yfirlitsmynd



Mynd 46 - Afstaða 1



Mynd 47 - Hafnargata séð til austurs– Mynd úr einkasafni



Mynd 48 - Hafnargata séð til austurs tillaga að úrbótum

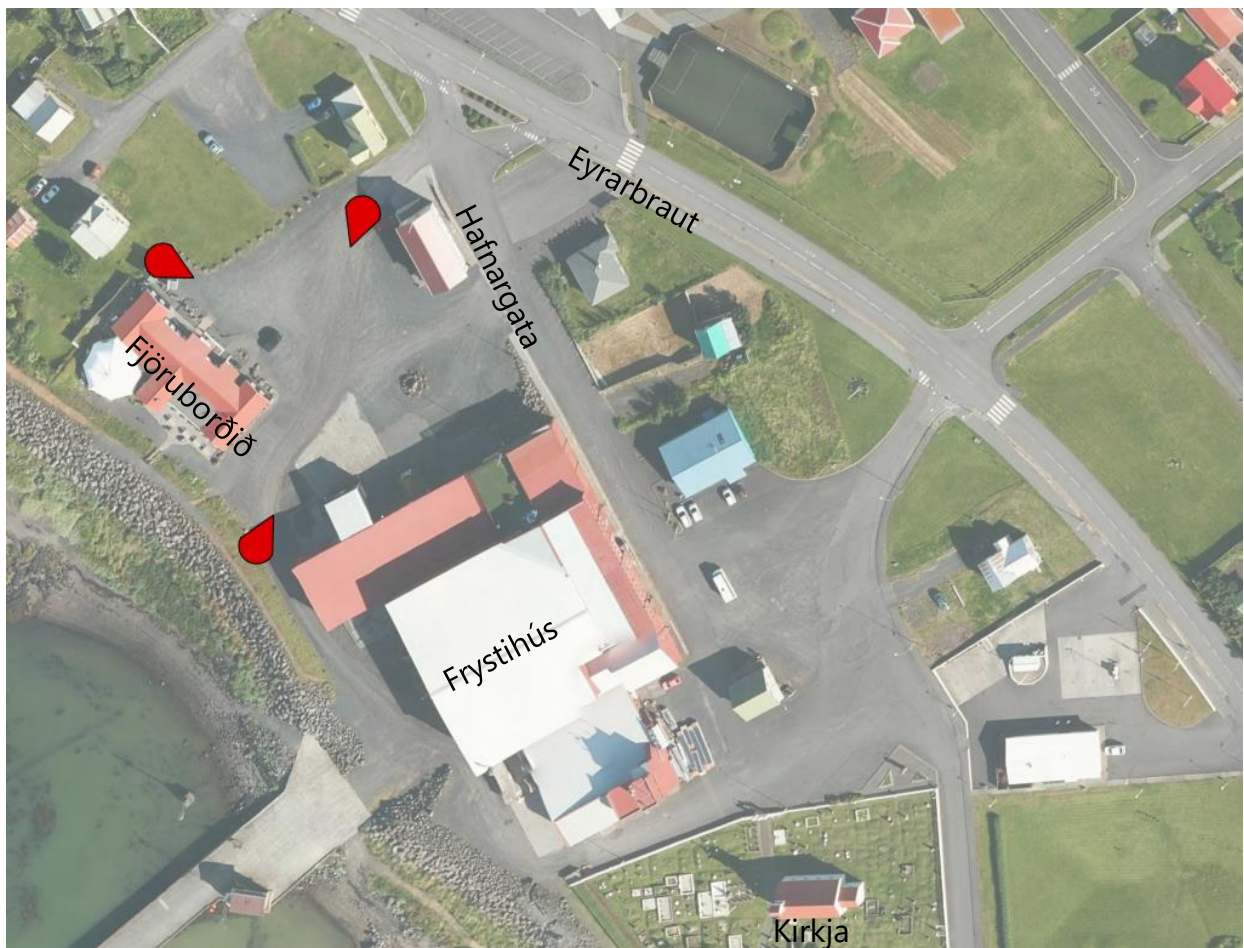


Miðbæjarsvæði – Afstaða 2

Horft er ofan á miðbæjarsvæðið og inn á planið á milli frystihússins og fjörborðsins frá þremur sjónarhornum.

Gert er ráð fyrir því að svæðið breytist í torg og opið svæði.

Mynd 49 - Yfirlitsmynd



Mynd 50 - Afstaða 2



Mynd 51 - Horft inn á plan til suðurs – Mynd úr einkasafni



Mynd 52 - Horft inn á plan til suðurs tillaga að úrbótum



Mynd 53 - Horft inn á plan til norðurs – Mynd úr einkasafni



Mynd 54 - Horft inn á plan til norðurs tillaga að úrbótum



Mynd 55 - Horft inn á plan til norð vesturs – Mynd úr einkasafni



Mynd 56 - Horft inn á plan til norð vesturs tillaga að úrbótum

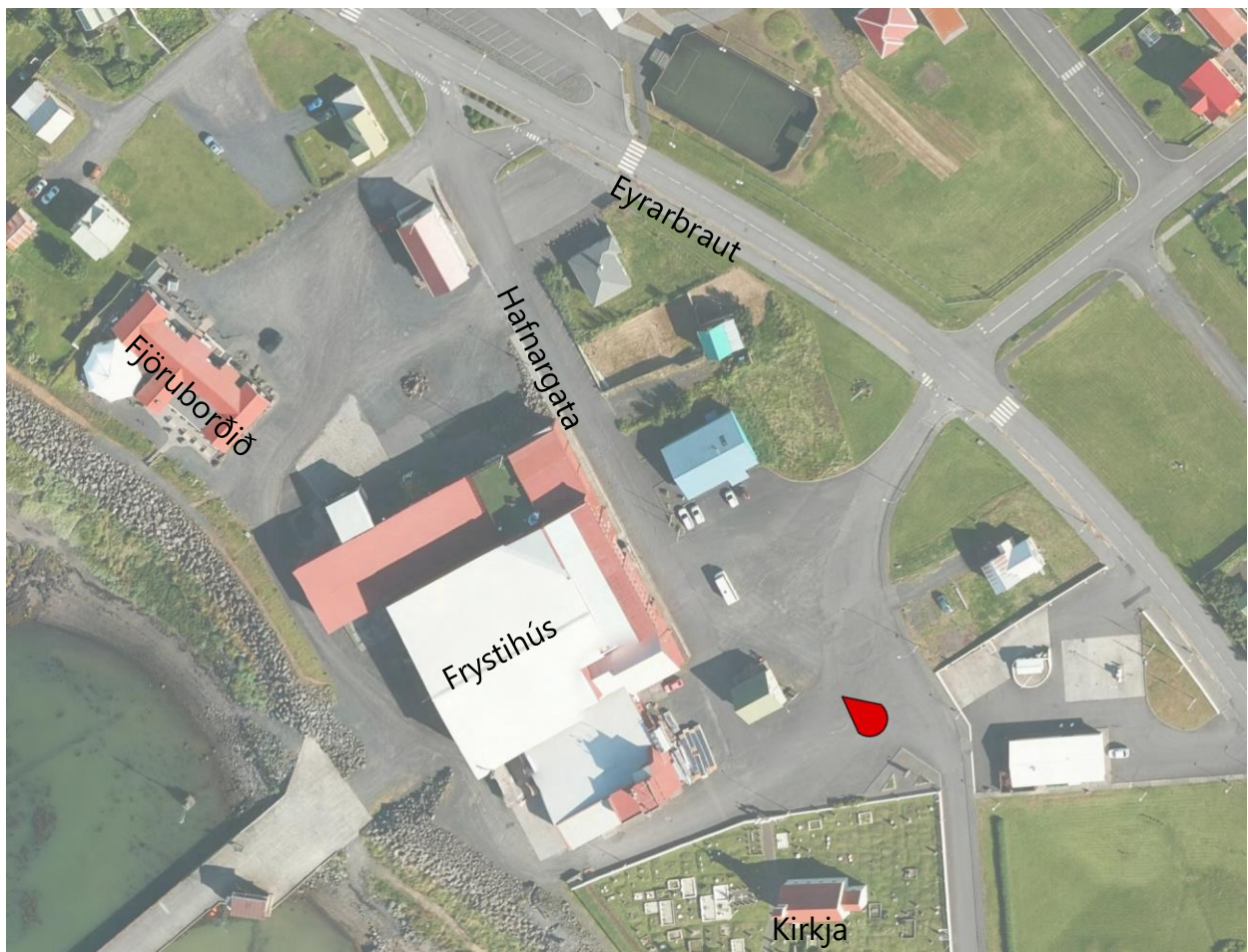


Miðbæjarsvæði – Afstaða 3

Horft er ofan á miðbæjarsvæðið inn eftir Strandgötu til vesturs.

Frystihúsið er á vinstri hönd. Gert er ráð fyrir uppbyggingu norðan megin við götuna.

Mynd 57 - Yfirlitsmynd



Mynd 58 - Afstaða 3



Mynd 59 - Horft eftir Hafnargötu til vesturs – Mynd úr einkasafni



Mynd 60 - Horft eftir Hafnargötu til vesturs tillaga að endurbótum

6.6 Íbúðarsvæði

Viðmið:

- Uppbygging á íbúðarsvæðum skal taka mið af núverandi byggðarmynstri og formgerðum.
- Leitast skal við að þetta núverandi byggð og nýta núverandi innviði gatna og veitna.
- Byggð á íbúðarsvæðum skal að öllu jöfnu vera lágreist og í takt við núverandi byggðarmynstur að hámarki 2 hæðir + ris.
- Stuðla skal að blandaðri íbúðargerð innan þorpsins með áherslu á tengingu við náttúruleg gæði svæðisins.
- Stuðla skal að góðum umferðarleiðum fyrir gangandi og hjólandi umferð um þorpið með áherslu á tengingar við miðsvæði og opin svæði.
- Lögð verði áhersla á að nýbyggingar njóti sólar til suðurs og útsýnis þar sem því við komið.

6.7 Opin svæði

Viðmið:

- Til opinna svæða teljast garðar, leikvellir og náttúruleg svæði í jaðri þorpsins.
- Stuðla skal að tengingu opinna svæða við íbúðar- og miðsvæði þorpsins.
- Skilgreindir verði göngustígar á milli og um svæðin.
- Öll röskun náttúrulegra svæða er óheimil og skal stuðla að verndun þeirra í öllum tilfellum.
- Stuðla skal að frekari uppbyggingu í Þuríðargarði svo að hann geti nýst sem almenningsgarður til framtíðar
- Stuðla skal að frekari uppbyggingu á tjaldsvæði þorpsins og stækka skipulagssvæði þess.
- Stuðla skal að áframhaldandi uppbyggingu núverandi leiksvæða, ekki er talin ástæða til að bæta við nýjum slíkum svæðum.

Nr.	Svæði	Gerð	Stærð
1	Þuríðargarður	Skrúðgarður	7000 m ²
2	Leiksvæði við skóla	Leiksvæði	2200 m ²
3	Fótboltavöllur	Fótboltavöllur	6400 m ²
4	Tjaldsvæði	Tjaldsvæði	1 ha
5	Dælur og vötn í byggð	Náttúruleg svæði	25 ha
6	Strandlengja	Náttúruleg svæði	50 ha



Mynd 61 - Yfirlitsmynd



Mynd 65 - Séð yfir Þuríðargarð til suðurs



Mynd 63 - Séð undir göngubrú við Löngudæl



Mynd 64 - Séð yfir göngustíga



Mynd 62 - Séð yfir göngustíga inn á torgsvæði út að sjóvarnargarði

Innan hugmyndatillögu er gert ráð fyrir góðri tengingu á milli sjávarsvæðis, miðsvæðis, vatnasvæðis og íbúðarsvæðis með gerð göngu- og hjólastígs um svæðið. Gert er ráð fyrir göngubrú yfir Löngudæl sem tengir nyðra íbúðarsvæðið saman við opin svæði og miðsvæði.

7 Niðurstöður og lokaorð

Við upphaf verkefnisins var lagt upp með að rannsaka hvaða tækifæri væru til staðar fyrir þéttbýlið á Stokkseyri innan sveitarfélagsins Árborgar. Hvaða lífgæði væru til staðar innan svæðisins og með hvaða hætti væri hægt að gera þeim hátt undir höfði. Lagt var upp með að leggja mat á hver helstu einkenni Stokkeyrar væru og hvernig mætti hámarka gæði þeirra einkenna.

Öll þéttbýli hafa sína styrkleika, veikleika og séreinkenni. Mikilvægt er að standa vörð um þau gæði sem eru til staðar og skapa um leið aukin lífsgæði fyrir þá sem kjósa að búa á staðnum. Með þeim hætti má skapa samfélagslega virðingu fyrir umhverfinu sem smitar út frá sér í alla anga mannlífsins og verður um leið til þess að enn fleiri kjósa að búa á svæðinu.

Tækifæri smárra þorpa gagnvart stærri þéttbýliskjörnum innan sama sveitarfélags eru í raun ótæmandi ef horft er til þess að ýta undir réttu styrkleikana og lágmarka veikleikana. Gott skipulag og framfylgd þess spilar mjög mikilvægt hlutverk í þessari vinnu. Með fullnægjandi greiningarvinnu og forsendugerð við gerð skipulagsáætlana er hægt að ýta undir styrkleika svæða, vinna með veikleikum þeirra og stuðla þannig auknum lífsgæðum íbúa svæðisins og bættri upplifun gesta. Þau markmið eru til þess gerð að gagnast öllum íbúum sveitarfélagsins án þess að dregið sé úr möguleikum annarra þéttbýliskjarna innan sama sveitarfélags til að vaxa og dafna á eigin styrkleikum. Með þeim aðferðum sem beitt er í verkefni þessu er hægt að meta ofangreinda þætti og leggja fram viðmið við skipulagsgerð. Þessi viðmið gætu til dæmis átt við vegna vinnslu deiliskipulagsáætlana innan þess svæðis sem verkefnið tekur til eða við stefnumörkun innan aðalskipulags.

Öll sú greiningarvinna sem að baki henni liggur getur því með þessum hætti nýst innan margra mismunandi deiliskipulagsáætlana og skapað betri heildarmynd við skipulagsgerð innan svæðisins í heild sinni sama á hvaða stigi sú skipulagsáætlun er. Verkefninu var ætlað að svara ákveðnum atriðum sem lagt var upp með að finna svör við er varðar tækifæri, lífsgæði og einkenni þorpsins á Stokkseyri. Ef horft er til þeirra viðmiða sem lögð hafa verið fram að lokinni greininga og forsenduvinnu þessa verkefnis og gildi þeirra við skipulagsgerð á svæðinu vonast skipulagshöfundur til þess að notkun þessara viðmiða muni samhliða leiða til aukinna tækifæra, bættra lífsgæða og að einkennum Stokkseyrar verði gert hátt undir höfði við framtíðar skipulagningu þorpsins.

8 Heimildir

- Árni Hjartarson 1988: „Þjórsárhraunið mikla - stærsta nútímahraun jarðar“. *Náttúrufræðingurinn* 58: 1-16
- Byggðarstofnun. (2004). *Byggðalög í sókn og vörn*.
<https://www.byggdastofnun.is/static/files/Skyrslur/svot2004/Sudurland.pdf>
- Christensen, C. R. (1973). *Business policy : text and cases* (1st ed.).
- Eizenberg, E., & Jabareen, Y. (2017). Social sustainability: A new conceptual framework. *Sustainability (Switzerland)*, 9(1). <https://doi.org/10.3390/su9010068>
- Fornleifastofnun Íslands. (2002). *Fornleifaskráning Stokkseyri* (p. 14).
- Gehl, I. (1971). *Bo Miljo*. København: Teknisk Forlag.
- Gehl, J. (n.d.). *Mannlíf milli húsa* (S. Stefánsdóttir (Ed.)). ÚRBANISTAN.
- Hafsteinsson, G. L. (n.d.). Ágrip íslenskrar húsagerðarsögu fram til 1970. *Skrá Yfir Friðuð Hús Og Hús í Vörslum Safna*, 87–131. <http://www.minjastofnun.is/media/skjol-i-grein/agripisllhusagG.pdf>
- Hafsteinsson, L. G. (2010). Stokkseyri - Byggða og Húsakönnun 2010. *Sveitarfélagið Árborg*.
- Kristinsson, G. (1981). *Sunnlenskar byggðir II* (J. Guðjónsson, Oddgeir ; Guðmundsson, Jón ; Jónsson (Ed.)). Búnaðarsamband Suðurlands.
- Kristinsson, G. (1991). *Saga Selfoss* (2.bindi).
- Líndal, P. (1982). *Bæirnir byggjast, yfirlit yfir þróun skipulagsmála á Íslandi til 1938*. Skipulagsstjóri ríkisins og sögufélag.
- Livability Toolbox by Arkitema - issuu*. (n.d.). Retrieved March 14, 2021, from https://issuu.com/arkitema/docs/liveability_toolbox_small
- Menntamálaráðuneytið. (2009). *Reglur og skólaakstur í grunnskóla*. Nr. 656 3. júlí 2009. 656, 2008–2009. <https://www.stjornartidindi.is/Advert.aspx?ID=23517ace-64ca-4837-ab09-9a44416efca8>
- Náttúrufræðistofnun Íslands*. (n.d.). Retrieved March 14, 2021, from <https://vistgerdakort.ni.is/>
- Peters, T. (2016). Social sustainability in context: Rediscovering Ingrid Gehl's Bo-miljo. *Architectural Research Quarterly*, 20(4), 371–380. <https://doi.org/10.1017/S1359135516000488>
- Philips, B. R., David, G. R., Edvard, L. J., & Daniel, R. A. (2006). *Urban land use planning* (Fifth edit).
- Reynarsson, B. (2014). *Borgir og Borgarskipulag*.
- Sigríður Kristjánsdóttir. (2004). Borgarformfræði. *Landabréfið*, 20(1), 71–78.

- Sigríður Kristjánsdóttir. (2005). The concept of a house - the dialect of Reykjavík, Iceland. *M.Barke (Ritstj.)*, 9–33.
- Speth, C. (2015). The SWOT Analysis: A key tool for developing your business strategy. In *WD info*. <https://doi.org/10.1002/ejoc.201200111>
- Starfsfólk – Barnaskólinn á Eyrarbakka og Stokkseyri*. (n.d.). Retrieved January 31, 2021, from <https://barnaskolinn.is/skolinn/starfsfolk/>
- Umhverfisstofnun. (n.d.). *Náttúruminjaskrá*. <https://www.ust.is/nattura/natturuverndarsvaedi/natturuminjaskra/sudurland/>
- VSÓ, R. (2018). *Árborg Húsnæðisáætlun 2018-2025*.
- Þverá, vinnustofan ehf. (2012). *Aðalskipulag Árborgar 2010-2030*. <http://skipulagsaaetlanir.skipulagsstofnun.is/skipulagvefur/Display.aspx?countyno=8200>

9 Myndaskrá

Mynd 1 (Eizenberg & Jabareen, 2017)	13
Mynd 2 - Yfirlitsmynd af Stokkseyri	18
Mynd 3 – Uppdráttur danskra mælingamanna frá 1906 – Landmælingar Íslands.....	23
Mynd 4 - Loftmynd af Stokkseyri 2017 - Hús og lóðir (Grunngögn frá EFLU verkfræðistofu).....	Error! Bookmark not defined.
Mynd 5 - Beinateigshverfið vestan við Stokkseyrarhlaðið (Byggða- og húskönnun 2010) .	24
Mynd 6 - Sönduhverfi austan við Stokkseyrarhlaðið. (Byggða- og húskönnun 2010).....	24
Mynd 7 - Dvergsteinar yfirlitsmynd	25
Mynd 8 - Dvergsteinar - mynd ja.is	25
Mynd 9 - Loftmynd af Stokkseyri 2017 – Íbúðarsvæði vestan og austan miðsvæðis. (Grunngögn EFLA)	26
Mynd 10 - Meðaltals hitastig á 10 ára tímabili.....	38
Mynd 11 - Meðaltals vindstyrkur á 10 ára tímabili	39
Mynd 12 - Meðaltals úrkoma á 10 ára tímabili.....	39
Mynd 13 - Megin vindátt – Vindatlas veðurstofu Íslands – https://vindatlas.vedur.is	40
Mynd 14 - Mesti vindur í vindátt SA - 120°	40
Mynd 15 - life between building - áhrif bygginga á vind	41
Mynd 16 - Skjól eða útsýni	42
Mynd 17 - Íbúápróun á Selfossi	45
Mynd 18 – Íbúápróun á Stokkseyri	45
Mynd 19 – Fjölgun/Fækkun á Stokkseyri.....	46
Mynd 20 - Fjölgun/Fækkun á Selfossi	46
Mynd 21 - Aldursdreifing á Stokkseyri.....	47
Mynd 22 - Aldursdreifing á Selfossi.....	47
Mynd 23 - Aðgengi að stjórnarsýslu	64
Mynd 24 - Þjónusta við aldraða	65
Mynd 25 - Framboð íbúðarhúsnæðis	65

Mynd 26 - Fasteignaverð	67
Mynd 27 - Húsaleigukostnaður	67
Mynd 28 - Húsnæðisgerð	68
Mynd 29 - Staðsetning vinnustaðar	68
Mynd 30 - Atvinnutækifæri	69
Mynd 31 - Tekjuöflunarmöguleikar	69
Mynd 32 - Atvinnuöryggi.....	70
Mynd 33 - Gerð atvinnulífs	70
Mynd 34 - Mat á skipulagi þéttbýlis.....	71
Mynd 35 - SVÓT skýringamynd.....	73
Mynd 36 - Séð yfir Löngudæl frá grunnskóla – Mynd úr einkasafni.....	76
Mynd 37 - Í bakgarði eldri hluta byggðarinnar – Mynd úr einkasafni.....	77
Mynd 38 - Horft eftir Eyrarbraut til austurs– Mynd úr einkasafni.....	78
Mynd 39 - Horft yfir skerjagarðinn og höfnina– Mynd úr einkasafni.....	79
Mynd 40 - Horft inn eftir Hafnargötu til vesturs– Mynd úr einkasafni.....	80
Mynd 41 - (<i>Livability Toolbox by Arkitema - Issuu, n.d. bls.7-8</i>).....	113
Mynd 42 – Beinateigshverfið – Byggða- og húskönnun 2010	90
Mynd 43 - Núverandi landnotkun ASK.....	96
Mynd 44 - Tillaga að landnotkun ASK.....	96
Mynd 45 - Yfirlitsmynd	98
Mynd 46 - Afstaða 1	98
Mynd 47 - Hafnargata séð til austurs– Mynd úr einkasafni.....	99
Mynd 48 - Hafnargata séð til austurs tillaga að úrbótum.....	99
Mynd 49 - Yfirlitsmynd	100
Mynd 50 - Afstaða 2	100
Mynd 51 - Horft inn á plan til suðurs – Mynd úr einkasafni	101
Mynd 52 - Horft inn á plan til suðurs tillaga að úrbótum	101
Mynd 53 - Horft inn á plan til norðurs – Mynd úr einkasafni	102

Mynd 54 - Horft inn á plan til norðurs tillaga að úrbótum	102
Mynd 55 - Horft inn á plan til norð vesturs – Mynd úr einkasafni.....	103
Mynd 56 - Horft inn á plan til norð vesturs tillaga að úrbótum	103
Mynd 57 - Yfirlitsmynd	104
Mynd 58 - Afstaða 3.....	104
Mynd 59 - Horft eftir Hafnargötu til vesturs – Mynd úr einkasafni.....	105
Mynd 60 - Horft eftir Hafnargötu til vesturs tillaga að endurbótum	105
Mynd 61 - Yfirlitsmynd	108
Mynd 62 - Séð yfir göngustíga inn á torgsvæði út að sjóvarnargarði	109
Mynd 63 - Séð undir göngubrú við Löngudæl.....	109
Mynd 64 - Séð yfir göngustíga.....	109
Mynd 65 - Séð yfir Þuríðargarð til suðurs.....	109

10 Töfluskrá

Tafla 1 – Gerð íbúða og fjödi	48
Tafla 2 - Óbyggðar lóðir og fjöldi íbúða	49
Tafla 3 - Lóðir samkvæmt DSK.....	49