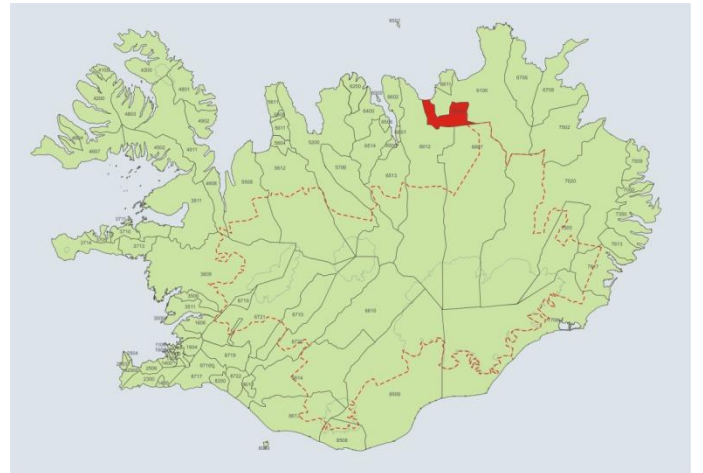


BYGGÐARLÖG MEÐ VIÐVARANDI FÓLKSFÆKKUN

AÐALDÆLAHREPPUR



Byggðastofnun

Júlí 2008

Sigríður K. Þorgrímsdóttir

Halldór V. Kristjánsson

Aðaldælahreppur

Helstu niðurstöður

- Íbúum fækkaði um 23,3% á tímabilinu 1991-2006.
- Meðalaldur íbúa er 40,6 ár, en er 35,7 ár á landsvísu.
- Karlar voru 14,2% fleiri en konur 1. desember 2006.
- Skatttekjur sveitarfélagsins á íbúa eru lægri en að meðaltali í úttektinni.
- Framlög til fræðslu- og uppeldismála á íbúa vega þyngst í útgjöldum sveitarfélagsins.
- Flest störf eru í fræðslustarfsemi, eða um 40% og 37% í landbúnaði.
- 94% unglinga 16-20 ára með lögheimili í sveitarfélaginu sækja framhaldsskóla.
- Atvinnulíf er fremur einhæft og fá tækifæri fyrir langskólagengna.
- Aðaldælahreppur og Húsavík eru eitt atvinnu- og þjónustusvæði.
- Mestar væntingar eru vegna fyrirhugaðs álvers við Bakka.

Yfirlit

Hér er fjallað um íbúapróun, tekjur og gjöld Aðaldælahrepps á íbúa, atvinnulíf, þjónustu, skólasókn og um núverandi stöðu og framtíðarmöguleika sveitarfélagsins.

Aðaldælahreppur er við Skjálfandaflóa. Hreppurinn varð til þegar Helgastaðahreppi var skipt í tvennt, í Aðaldælahrepp og Reykdælahrepp. Flatarmál hreppsins er 564 km² og búa færri en einn íbúi á hverjum ferkílómetra.

Íbúum í Aðaldælahreppi hefur fækkað mikið undanfarin ár og eru einstaka aldurshópar fámennir eins og fram kemur á mynd sem sýnir aldursdreifingu 1.12.2006. Karlar eru fleiri en konur eins og víðast á landsbyggðinni. Meðalaldur er hár eða 40,6 ár, en er 35,7 ár á landsvísu. Skatttekjur sveitarfélagsins á íbúa eru ekki háar og er fjármunum einkum varið til fræðslu- og uppeldismála.

Atvinnulíf í Aðaldælahreppi er frekar einhæft. Þetta er landbúnaðarsvæði með fá en öflug kúabú og sauðfjárbúskap og flest störf eru í landbúnaði. Önnur atvinnustarfsemi er m.a. verktakastarfsemi og ferðaþjónusta. Þjónustustig er frekar lágt miðað við önnur sveitarfélög í úttektinni, en hafa ber í huga að stutt er í næsta þjónustukjarna. Árbót, meðferðarheimili barnaverndarstofu með 12 vistunarpláss, er stærsti vinnustaðurinn fyrir utan sveitarfélagið. Í Laxárvirkjun sem er samrekin við Kröfluvirkjun starfa um átta manns. Veiðiheimilið í Árnesi er einnig stór vinnustaður á sumrin. Blóðbergsgarðurinn á Sandi er nýtt fyrirtæki sem framleiðir te og krydd úr jurtum. Svo eru handverksfyrirtæki, tóverið Tumsa, Hlégarður, o.fl. Skipulögð sumarhúsasvæði eru fjögur með rúmlega 40 bústaði. Eitt hótél (Rauðisandur) er í sveitinni, bændagistingar og gistiheimili á Staðarhóli og Hraunbæ. Á Grenjaðarstað er safn og kaffihús. Þjóðkirkjan er með starfsemi við Vestmannsvatn á sumrin (sumardvöl), en húsnæðið er einnig nýtt yfir veturinn, t.d. til fundahalda.

Vegalengd til Reykjavíkur eru 461 km sem er lengra en meðal vegalengd í úttektinni. Til næsta þjónustukjarna eru 19 km sem er mun styttra en meðaltal í úttektinni. Skólasókn á aldrinum 16-20 ára er nokkuð hærri en að meðaltali í úttektinni og í Reykjavík, en lægri í aldurshópnum 21-29 ára. Hafa ber í huga fámenni sveitarfélagsins.

Styrkleikar í Aðaldælahreppi felast m.a. í góðu samstarfi við nágrannasveitarfélög og að stutt er að sækja þjónustu. Veikleikar eru helst, auk neikvæðrar íbúapróunar, að það skortir fjölbreytni í atvinnulíf, þó á móti komi að atvinnusvæðið nær út fyrir sveitarfélagið. Tækifæri til sóknar eru m.a. í ferðaþjónustu, en mestar væntingar eru vegna byggingar álvers.

Umfjöllun í þessari skýrslu um núverandi stöðu og framtíðarhorfur, styrkleika, veikleika og tækifæri, byggir alfarið á viðtölum við sveitarstjórnarmenn.

Íbúapróun

Í Aðaldælahreppi voru 261 íbúi 1. desember 2007 og hefur fækkað um 74 íbúa frá 1991. Í heild fækkaði íbúum á 15 ára tímabili um 23,3%. Íbúum fækkaði mest á tímabilinu 1996 til 2001, eða um 10,5%.

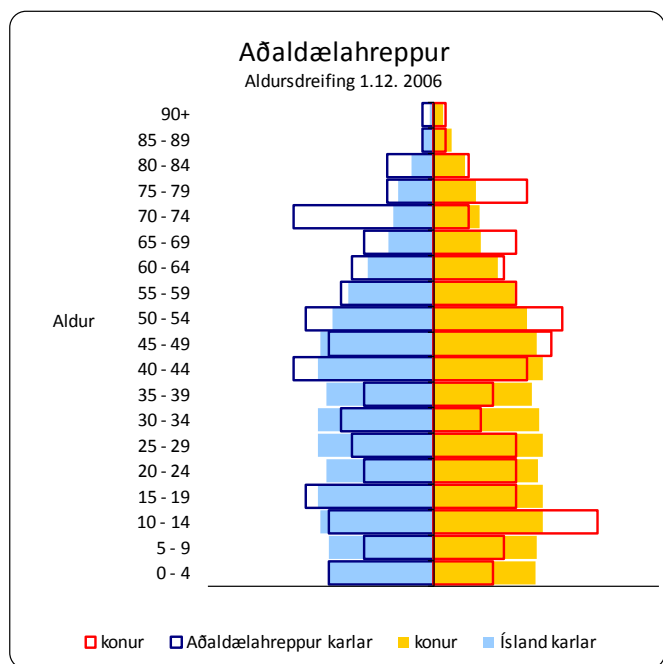
Fjöldi íbúa

		Fækkun íbúa %		
		Karlar	Konur	Heildar
Frá 1991 til 2006	15 ár	-24,3	-22,1	-23,3
Frá 1991 til 1996	5 ár	-8,3	-3,2	-6,0
Frá 1996 til 2001	5 ár	-11,4	-9,4	-10,5
Frá 2001 til 2006	5 ár	-6,8	-11,1	-8,9

Byggðastofnun / Hagstofa Íslands

Aldurstré sýnir hlutfallslegan mismun á aldursamsetningu á landinu öllu og íbúa Aðaldælahrepps. Aldursdreifing í Aðaldælahreppi og íbúafjöldi er ekki í réttu hlutfalli hvorki í aldurshópum né eftir kyni. Aldurshóparnir 0-40 ára eru hlutfallslega fámennir og elstu aldurshóparnir eru hlutfallslega fjölmennir miðað við landið í heild.

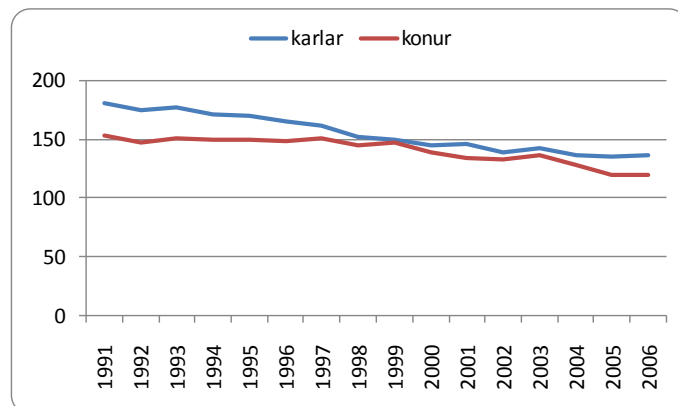
Aldursdreifing



Byggðastofnun / Hagstofa Íslands

Karlar voru fleiri en konur í Aðaldælahreppi allt tímabilið, mestur er munurinn 1992 þegar karlar eru rúmlega 18% fleiri en konur. Karlar eru samtals 137 á móti 120 konum þann 1. desember 2006, eða 14,2% fleiri en konur.

Íbúapróun eftir kyni

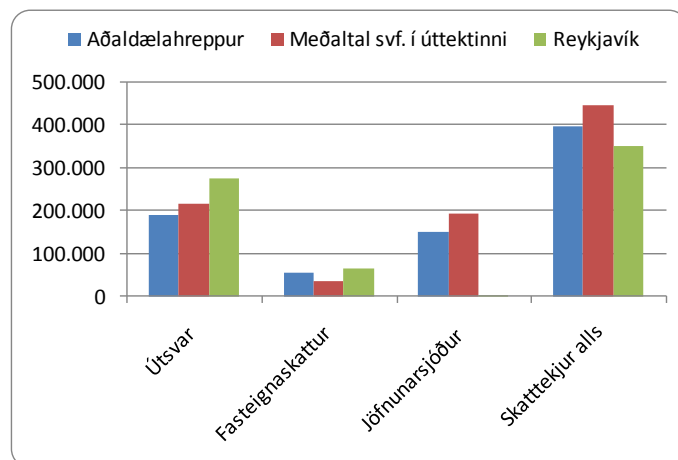


Byggðastofnun / Hagstofa Íslands

Tekjur og gjöld sveitarfélagsins á íbúa

Útsvarstekjur í Aðaldælahreppi á íbúa eru lægri en meðal útsvarstekjur í úttektinni og Reykjavík. Tekjur af fasteignasköttum eru háar. Framlag Jöfnunarsjóðs á íbúa er lægra en að meðaltali í úttektinni, eða 38% af skatttekjum alls á íbúa. Skatttekjur alls á íbúa eru lægri en meðaltal í úttektinni og hærri en í Reykjavík.

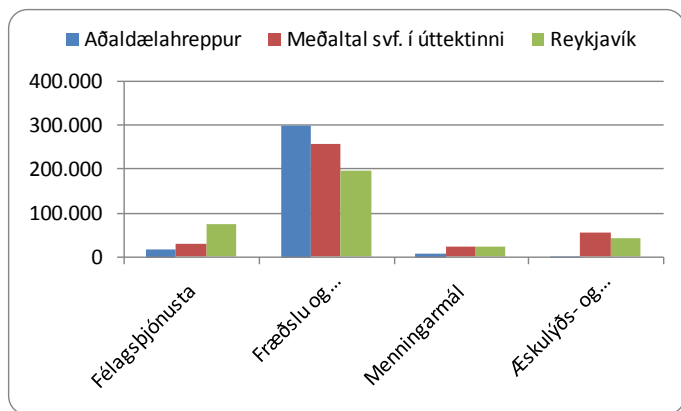
Tekjur kr. á íbúa 2006



Byggðastofnun / Samband. ísl. svf.

Framlag sveitarfélagsins á íbúa til félagsþjónustu er nokkuð lægri en að meðaltali í úttektinni og í Reykjavík. Framlög á íbúa til fræðslu- og uppeldismála eru hærri en meðaltal í úttektinni og 34% hærri en í Reykjavík. Varið er lægri upphæð á íbúa til menningarmála og til æskulýðs- og íþróttamála en að meðaltali í úttektinni og í Reykjavík.

Gjöld kr. á íbúa 2006



Byggðastofnun / Samband. ísl. svf.

Fyrirtæki og störf

Í Aðaldælahreppi eru 44 fyrirtæki (hvert býli talið sem fyrirtæki) með 102 störf. Flest fyrirtæki eru í landbúnaði, samtals 26 með 38 störf. Í þjónustu eru 11 fyrirtæki með 21 starf og í menntun og menningu eru 41 starf.

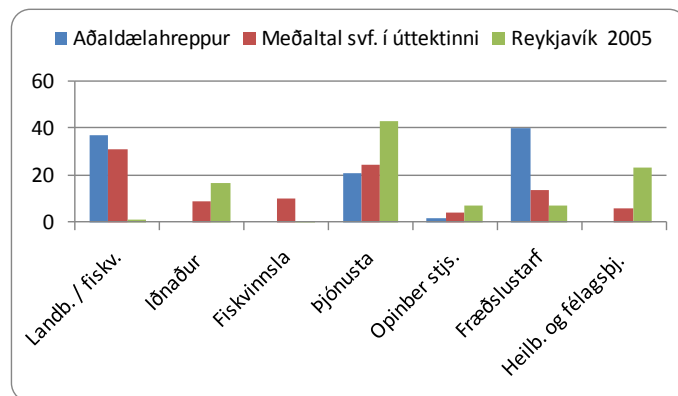
Fjöldi og skipting fyrirtækja og starfa

Í maí 2007	Fyrirtæki	Störf
Fjöldi	44	102
Landb. og fiskv.	26	38
Iðnaður	0	0
Fiskvinnsla	0	0
Þjónusta	11	21
Opinber stj.	1	2
Mennt./ menning	6	41
Heilb./ félagsþj.	0	0

Byggðastofnun/Atvinnuþróunarfélög

Í Aðaldælahreppi eru hlutfallslega flest störf í fræðslustarfsemi eða um 40%. Í landbúnaði eru 37% starfa á móti 31% að meðaltali í úttektinni og í Reykjavík og 21% starfa eru í þjónustu.

Hlutfallsleg skipting starfa

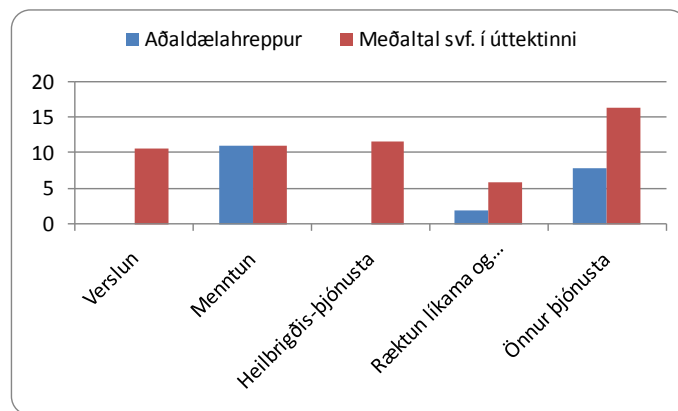


Byggðastofnun / Hagstofa Íslands

Þjónusta

Verslun og heilbrigðisþjónusta er ekki fyrir hendi í Aðaldælahreppi. Hafa ber í huga að að enginn byggðakjarni er í sveitarfélaginu, en stutt er til næsta byggðakjarna til að sækja verslun og þjónustu. Menntunarmöguleikar mælast svipaðir og að meðaltali í úttektinni, en önnur þjónusta mælist lægri.

Samanburður á þjónustu

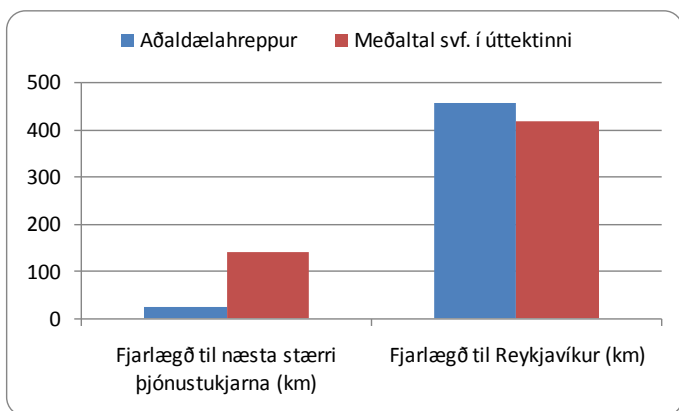


Byggðastofnun / Háskóli Íslands

Fjarlægð til þjónustu

Íbúar Aðaldælahrepps sækja þjónustu bæði til Húsavíkur og Akureyrar. Húsavík er næsti stærri þjónustukjarni, í um 19 km fjarlægð, sem er mun styttra en meðal fjarlægð í úttektinni (142 km). Vegalengd til Akureyrar er 72 km. Til Reykjavíkur eru 461 km, en 420 km að meðaltali í úttektinni.

Vegalengd í þjónustu

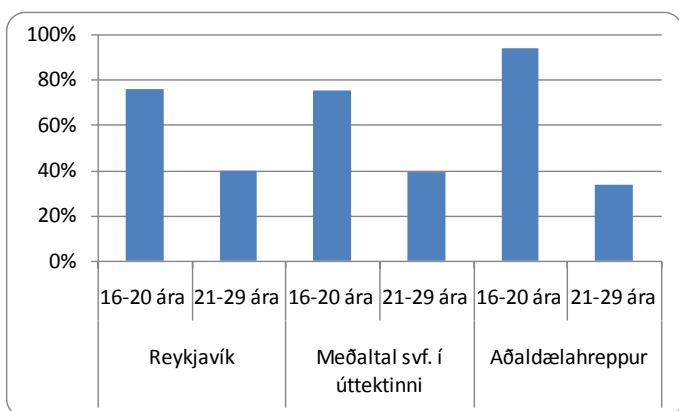


Byggðastofnun / Háskóli Íslands

Skólasókn á framhalds- og háskólastigi

Árið 2006 var hlutfall unglinga í framhaldsskóla, 16-20 ára með lögheimili í Aðaldælahreppi, er 94%. Hlutfall sambærilegs hóps í Reykjavík og meðaltal í úttektinni er um 75%. Hlutfall 21-29 ára sem stunda framhaldsnám er um 33%, en um 40% í Reykjavík og að meðaltali í úttektinni.

Hlutfall nemenda af íbúafjölda



Byggðastofnun / Hagstofa Íslands

Núverandi staða og möguleikar

Styrkleikar

Menningarlíf er blómlegt og náttúrufrægur er mikil á þessu svæði. Frumkvöðlaandi og bjartsýni einkennir samfélagið. Aðaldalur og Húsavík eru eitt atvinnusvæði, íbúar úr Aðaldal sækja eitthvað vinnu til Húsavíkur og til í dæminu að íbúar á Húsavík sækja vinnu í Aðaldal. Eitthvað er verið að byggja húsnaði í sveitarfélaginu sem kann að tengjast væntingum vegna möguleika á byggingu álvers við Bakka. Mikið samstarf er milli sveitarfélaga í Þingeyjarsýslu, m.a. um félags- og skólaþjónustu. Hreppurinn á aðild að slökkviliði Húsavíkur, samstarf um grunnskóla við Kinn og Tjörnnes og Norðurþing (Reykjahverfi). Nettengingar eru þökkalegar og þótt gsm-samband sé víða vont, nær það samt nokkurn veginn um sveitina.

Veikleikar, ógnanir

Ef ekki verður af byggingu álvers verða áhrifin neikvæð í samfélaginu á þann veg að menn missa móðinn. Það vantar ungt fólk í Aðaldælahrepp og íbúum fer fækkandi. Ungu fólk er burt til að mennta sig og kemur ekki til baka, enda skortir aukna fjölbreytni í atvinnulíf og fleiri tækifæri fyrir menntað fólk. Ekki er mikil endurnýjun í landbúnaði, þótt dæmi séu um að ungir bændur séu að taka við búum. Mikil ásókn er í land og lóðir undir sumarhús og spurning hvaða áhrif það hefur á landbúnaðinn. Sérstaklega er sóst eftir að kaupa lóðir meðfram Laxá, en menn hafa ekki viljað selja. Ekki er reglulegt áætlunarflug á flugvöllinn í Aðaldal, en hann var eitthvað nýttur sumarið 2007 af Fjarðarflugi með leiguflug, útsýnisflug og áætlanflug um helgar til Reykjavíkur, en óvíst hvort framhald verður á því. Annars þjónar flugvöllurinn sem varaflugvöllur fyrir Akureyri. Samgöngur innansveitar mættu batna og það skortir á viðhald vega.

Tækifæri

Bjartsýni og áráðni einstaklinga í sveitarfélaginu skapar tækifæri. Möguleiki á byggingu álvers hefur vakið væntingar og óvíst að fleiri tækifæri þurfi í bili. Álverið mun skapa tækifæri fyrir menntað fólk, m.a. vegna hliðaráhrifa.