

# BYGGÐARLÖG MEÐ VIÐVARANDI FÓLKSFÆKKUN

## DALABYGGÐ



**Byggðastofnun**

Júlí 2008

*Sigríður K. Þorgrímsdóttir*

*Halldór V. Kristjánsson*

## Dalabyggð

### Helstu niðurstöður

- Íbúum fækkaði um 24,1% á tímabilinu 1991-2006.
- Karlar voru 11,1% fleiri en konur 1. desember 2006.
- Skatttekjur sveitarfélagsins á íbúa eru hærri en að meðaltali í úttektinni.
- Framlag sveitarfélagsins á íbúa til menningarmála er herra en meðaltal í úttektinni.
- Landbúnaður er aðal atvinnuvegurinn með 38% starfa.
- Þjónustustig er svipað og að meðaltali í úttektinni og heilbrigðisþjónusta kemur betur út.
- Samgöngur eru góðar og ekki langt til höfuðborgarinnar.
- Skólasókn 16-29 ára mælist lág.
- Nálægð við Bifröst, Borgarnes og höfuðborgina er styrkur.
- Veikleikar eru m.a. skortur á fjölbreytni í atvinnulífi, skortur á þjónustu við ferðamenn, slæmar samgöngur innan svæðis og nettengingar og símasamband er ekki nógu gott.
- Möguleikar á uppbyggingu og aukinni þjónustu opnast með vegi um Arnkötludal.
- Tækifæri felast í ferðaþjónustu og menningarmálum.

### Yfirlit

Hér er fjallað um íbúaþróun, tekjur og gjöld Dalabyggðar á íbúa, atvinnulíf, þjónustu, skólasókn og um núverandi stöðu og framtíðarmöguleika sveitarfélagsins.

Sveitarfélagið Dalabyggð er í Dalasýslu. Það varð til við sameiningu Fellsstrandarhrepps, Haukadalshrepps, Hvamshhrepps, Laxárdalshrepps, Skarðshrepps, Suðurdalahrepps, Skógarstrandarhrepps og Saurbæjarhrepps. Flatarmál hreppsins er 2.421 km<sup>2</sup> og búa færri en einn íbúi á hverjum ferkílómetra.

Íbúum í Dalabyggð hefur fækkað mikið undanfarin ár og eru einstaka aldurshópar fámennir eins og fram kemur á mynd sem sýnir aldursdreifingu 1.12.2006. Karlar eru fleiri en konur eins og víðast á landsbyggðinni. Meðalaldur í Dalabyggð er 39,6 ár en er 35,7 ár á landsvísu. Skatttekjur sveitarfélagsins á íbúa eru hærri en meðaltal í úttektinni og er fjármunum einkum varið til fræðslu- og uppeldismála.

Atvinnulíf í Dalabyggð er frekar einhæft. Megin atvinnuvegur er landbúnaður, enginn sjávarútvegur er í sveitarfélaginu. Mjólkurvinnslan er rekin af MS og þar starfa 50 manns. Sveitarfélagið er næst stærsti vinnustaðurinn, hjá því starfa 30-35 manns. Matvöruverslunin Samkaup er í Búðardal. Dalabyggð á 60% í sláturhúsinu, en KS leigir það til 2010, ekki til að slátra heldur að sviða og saga kjöt. Í Búðardal er einnig bifreiðaverkstæði, trésmíðaverkstæði, rafvirki og flutningafyrirtæki þar sem starfa sjö manns, tvær hársnyrtistofur og áfengisverslun. Einnig er dvalarheimili fyrir geðfatlaða aldraða. Til stendur að byggja nýjan leikskóla. Á Laugum er Fosshótel á sumrin en á veturna eru skólabúðir fyrir börn og unglíngja. Nokkrir bændur eru með heimagistingu og gistiheimili er í Búðardal (Bjarg) sem er eina gistingin yfir vetrartímann. Verið er að gera upp gamla kaupfélagshúsið fyrir sýningahald. Ríkið og sveitarfélagið standa að því. Tveir lækmar eru á staðnum og tannlæknir kemur tvisvar-þrisvar í viku. Mörg störf eru í þjónustu en þjónustustig mælist ágætlega hátt í Dalabyggð miðað við önnur sveitarfélög í úttektinni.

Vegalengd til Reykjavíkur er 153 km sem er talsvert styttra en meðal vegalengd í úttektinni. Skólasókn 16-20 ára mælist lægri en að meðaltali í úttektinni og enn lægri í aldurshópnum 21-29 ára.

Styrkleikar í Dalabyggð eru m.a. nálægð við þjónustusvæði í Borgarfirði og við höfuðborgina. Veikleikar eru m.a. skortur á fjölbreytni í atvinnulífi og slæmar samgöngur innan sveitarfélagsins. Tækifæri til sóknar eru m.a. í ferðaþjónustu og annarri þjónustu vegna bættra samgangna, sérstaklega með vegi um Arnkötludal.

**Umfjöllun í þessari skýrslu um núverandi stöðu og framtíðarhorfur, styrkleika, veikleika og tækifæri, byggir alfarið á viðtölum við sveitarstjórnarmenn.**

## Íbúapróun

Í Dalabyggð voru 710 íbúar 1. desember 2007 og hefur fækkað um 188 íbúa frá 1991. Í heild fækkaði íbúum á 15 ára tímabili um 24,1%. Fækkunin var svipuð á öllum tímabilunum.

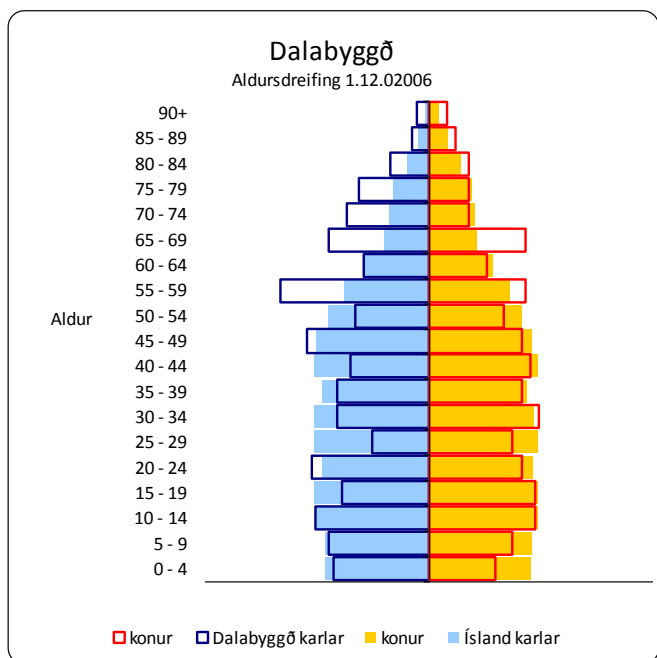
### Fjöldi íbúa

	Tímabil	Fækkun íbúa %		
		Karlar	Konur	Heildar
Frá 1991 til 2006	15 ár	-23,1	-25,1	-24,1
Frá 1991 til 1996	5 ár	-7,9	-7,7	-7,8
Frá 1996 til 2001	5 ár	-10,9	-8,3	-9,7
Frá 2001 til 2006	5 ár	-6,3	-11,5	-8,8

Byggðastofnun / Hagstofa Íslands

Aldurstré sýnir hlutfallslegan mismun á aldursamsetningu Íslendinga og íbúa Dalabyggðar. Yngstu hóparnir í Dalabyggð eru hlutfallslega fámennir, einnig er hópurinn 25-29 ára mjög fámennur. Aldurshópurinn 55-59 ára er hlutfallslega fjölmennur miðað við landið í heild.

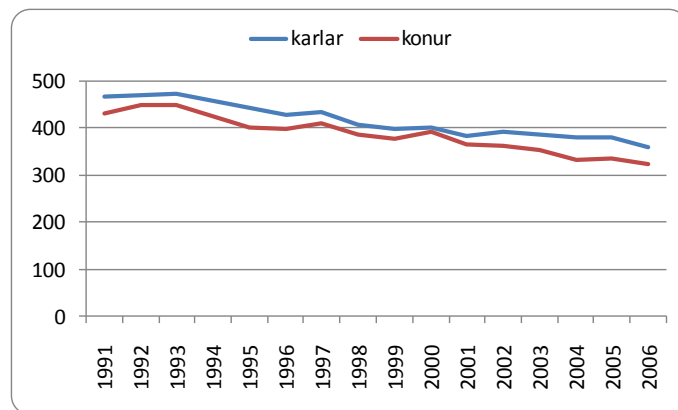
### Aldursdreifing



Byggðastofnun / Hagstofa Íslands

Karlar voru allt að 15% fleiri en konur í Dalabyggð á tímabilinu. Karlar voru samtals 359 á móti 323 konum þann 1. desember 2006, eða 11,1% fleiri en konur.

### Íbúapróun eftir kyni

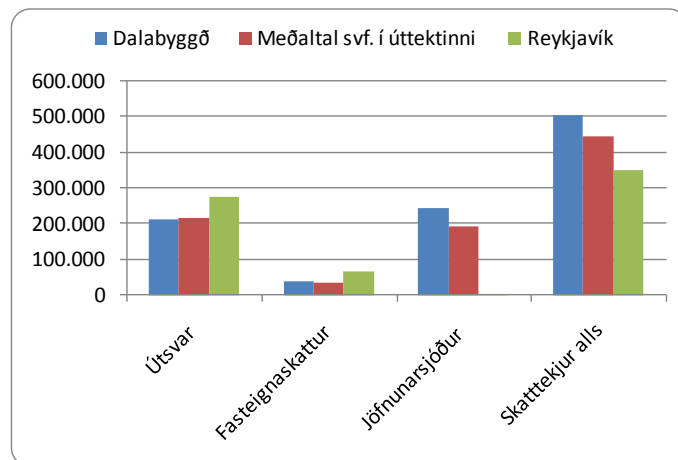


Byggðastofnun / Hagstofa Íslands

## Tekjur og gjöld sveitarfélagsins á íbúa

Útsvarstekjur Dalabyggðar eru svipaðar og meðal útsvarstekjur í úttektinni, en 30% lægri en í Reykjavík. Framlag Jöfnunarsjóðs á íbúa er hærra en meðaltal í úttektinni, eða 49% af skatttekjum á íbúa. Skatttekjur alls á íbúa eru hærri en að meðaltali í úttektinni og í Reykjavík.

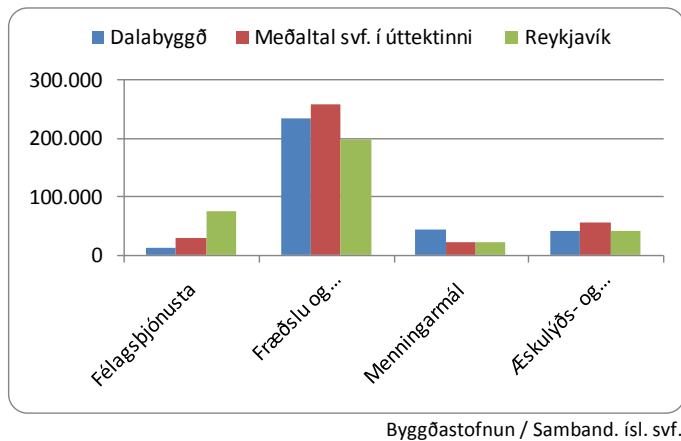
### Tekjur kr. á íbúa 2006



Byggðastofnun / Samband. ísl. svf.

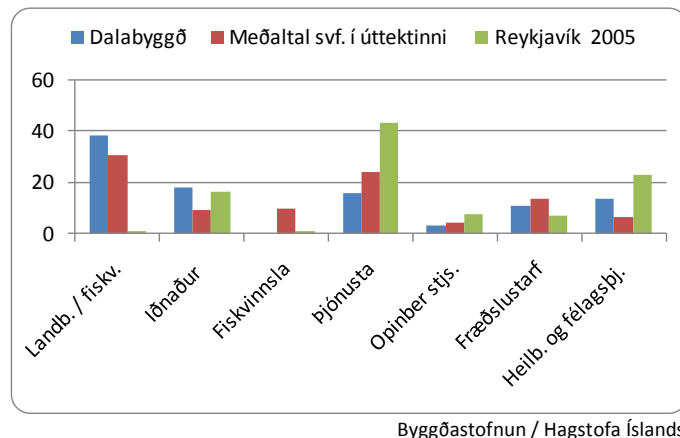
Framlag sveitarfélagsins til félagsþjónustu er lágt í Dalabyggð. Varið er lægri upphæð á íbúa til fræðslu- og menningarmála en að meðaltali í úttektinni, en hærri en í Reykjavík. Til menningarmála fer hærri upphæð á íbúa en að meðaltali í úttektinni og í Reykjavík.

### Gjöld kr. á íbúa 2006



Í Dalabyggð eru hlutfallslega flest störf í landbúnaði, eða 38%. Í iðnaði eru 18% starfa, um 16% í þjónustu og í fræðslustarfi eru 11% starfa, en 14% að meðaltali í úttektinni og 7% í Reykjavík.

### Hlutfallsleg skipting starfa



### Fyrirtæki og störf

Í Dalabyggð eru 108 fyrirtæki (hvert býli talið sem fyrirtæki) með 295 störf. Flest fyrirtæki eru í landbúnaði, samtals 77 með 113 störf og í þjónustu eru 16 fyrirtæki með 37 störf.

### Fjöldi og skipting fyrirtækja og starfa

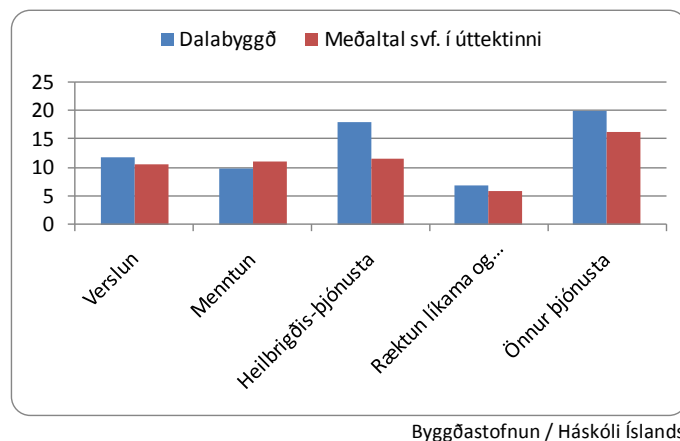
Í maí 2007	Fyrirtæki	Störf
Fjöldi	108	295
Landb. og fiskv.	77	113
Iðnaður	4	53
Fiskvinnsla	0	0
Þjónusta	16	47
Opinber stj.	2	9
Mennt./ menning	6	32
Heilb./ félagsþj.	3	41

Byggðastofnun/Atvinnuþróunarfélög

### Þjónusta

Þjónustustig í verslun og menntun mælast svipað og meðaltal í úttektinni, en heilbrigðisþjónusta og önnur þjónusta koma betur út.

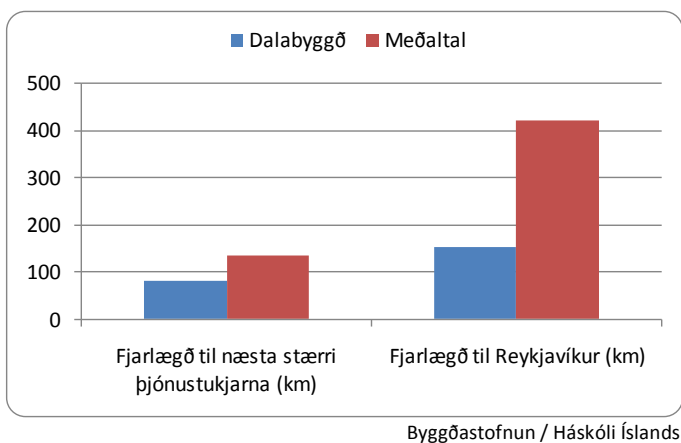
### Samanburður á þjónustu



## Fjarlægð til þjónustu

Íbúar Dalabyggðar sækja talsvert þjónustu til Borgarness sem er í um 80 km fjarlægð. Til Reykjavíkur eru 153 km, en 420 km að meðaltali í úttektinni.

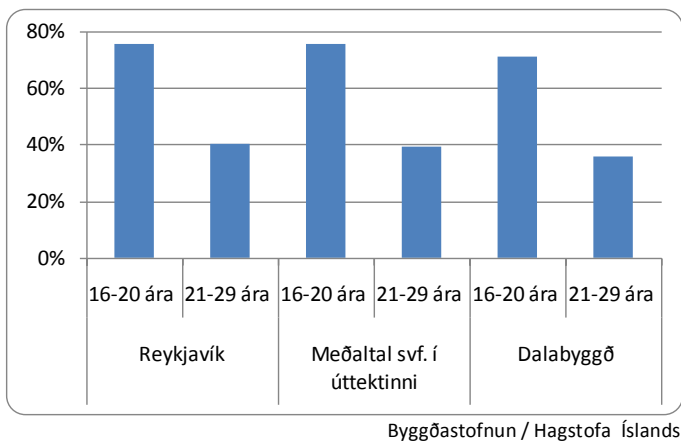
### Vegalengd í þjónustu



## Skólasókn á framhalds- og háskólastigi

Árið 2006 var hlutfall unglinga 16-20 ára í framhaldsskóla, með lögheimili í Dalabyggð lægra en í Reykjavík og meðaltal í úttektinni. Skólasókn 21-29 ára er einnig lægri í Dalabyggð.

### Hlutfall nemenda af íbúafjölda



## Núverandi staða og möguleikar

### Styrkleikar

Í Dalabyggð er fjölskylduvænt samfélag og umhverfi og fámennið er einnig styrkleiki og veitir öryggi. Nálægð við Bifröst, Borgarnes og höfuðborgina er sömuleiðis styrkleiki. Atvinnuöryggi er gott og allir utan hámenntað fólk geta fengið vinnu. Ekki er annað vitað en að mjólkurvinnslan muni starfa áfram, þótt nokkrir bændur flyttu sig yfir til Mjólku. Mjólkurvinnslan er framarlega í ostagerð, þar er framleitt LGG og fetaostur og fleiri vörur sem seljast vel. Skólabúðirnar á Laugum er vel heppnað verkefni. Tilfinningin er sú að yngra fólki sé að fjölga í sveitarfélaginu. Bændur eru að yngjast og verið er að stækka búin, bæði kúabú og sauðfjárú. Verið er að vinna aðalskipulag, en auglýsa á aðalskipulag Dalabyggðar og Reykhólahrepps saman. M.a. á að skipuleggja lóðir fyrir bæði íbúðar- og verslunarhúsnæði. Nokkur uppbygging hefur verið undanfarið, nýverið hafa verið byggð fimm parhús, eitt einbýlishús og fyrirhugað að byggja tvö hús og umsóknir eru um tvö til viðbótar. Samgöngur til Reykjavíkur eru góðar og malbikað alla leið.

### Veikleikar, ógnanir

Það vantar fólk til starfa í Dalabyggð, smíði á trésmíðaverkstæðið, vantar fólk í leikskóla, skóla, dvalarheimili og víðar. Atvinnulíf er hins vegar ekki nægilega fjölbreytt. Húsnæðisskortur hefur háð sveitarfélaginu. Ekki er lengur slátrað í sláturhúsinu, Norðlenska treysti sér ekki til að halda áfram með reksturinn, en KS tók við og þá ekki til að slátra. Ekki er góð nettenging í sveitunum, aðeins í Búðardal. Það er heldur ekki gsm-samband nema rétt í kringum Búðardal, en meira og minna sambandslaust þar fyrir utan, t.d. á Laxárdalsheiði. Bæta þarf samgöngur innan svæðis, t.d. á Laxárdalsheiði og Fellsströnd. Í ferðaþjónustu vantar aukna þjónustu, bæði hvað varðar gistingu og afþreyingu. Íþróttahús og sundlaug eru á Laugum sem eru í 20 km fjarlægð frá Búðardal.

### Tækifæri

Miklir möguleikar munu opnast með vegi um Arnkötludal, sem á að vera tilbúinn árið 2009, og umferð mun aukast mikið. Verið er að vinna deiliskipulag þar

sem gert er ráð fyrir verslunarkjarna í Búðardal í tengslum við samgöngubæturnar. Með góðum samgöngum fá íbúar sveitarfélagsins aukið val, þeir geta t.d. unnið í Borgarnesi eða á Bifröst eða stundað skóla á Bifröst. Frá Búðardal er hálf tíma akstur á Bifröst og u.þ.b. eins og hálf tíma akstur í Mosfellsbæ. Samvinna er við framhaldsskólann á Akranesi, en nú er kominn menntaskóli í Borgarnesi og valið eykst enn frekar. Eftirspurn er eftir sumarbústaðalóðum, verið er að selja lóðir í sveitarfélaginu. Það mætti einnig auglýsa sveitarfélagið sem góðan búsetuvalkost, þar er næg atvinna og öll þjónusta sem menn þurfa, svo og nálægð við sveit og nálægð við höfuðborgina. Verið er að stækka leikskóla og skóla. Það er forgangsmál að tengja bæina í dreifbýlinu við háhraðakerfið. Tækifæri felast í ferðaþjónustu og uppbyggingu í menningarmálum. Leggja mætti áherslu á sögutengda ferðaþjónustu, þar er allt óunnið nema á Eiríksstöðum, sem er aðal aðdráttarafl fyrir ferðamenn á svæðinu. Möguleg framtíðaruppbygging er á nýja safnasvæðinu, t.d. væri hægt að byggja þar „víkingarorp“. Smábátahöfn og siglingar er möguleiki sem hefur lítið verið hugleiddur til þessa, en mætti skoða.