

# BYGGÐARLÖG MEÐ VIÐVARANDI FÓLKSFÆKKUN

## FJALLABYGGÐ



**Byggðastofnun**

Júlí 2008

*Sigríður K. Þorgrímsdóttir*

*Halldór V. Kristjánsson*

## Fjallabyggð

### Helstu niðurstöður

- Íbúum fækkaði um 23,1% á tímabilinu 1991-2006.
- Aldursdreifing er skekkt og vantar inn í hópinn 25-34 ára.
- Karlar voru 9,4% fleiri en konur 1. desember 2006.
- Skatttekjur sveitarfélagsins á íbúa eru svipaðar og meðaltal í úttektinni.
- Framlög sveitarfélagsins á íbúa til félagsþjónustu og fræðslu- og uppeldismála eru hærrí en meðaltal í úttektinni.
- Hlutfallslega flest störf eru í þjónustu, um 29% og 21% starfa eru í landbúnaði og fiskveiðum.
- Þjónustustig í Fjallabyggð mælist yfir meðaltali í úttektinni.
- Hafnarskilyrði eru góð á Siglufirði og möguleikar opnast með bættum samgöngum.
- Staðsetning hefur verið veikleiki til þessa, þar sem þéttbýlisstaðirnir hafa verið „endastöðvar“.
- Atvinnulíf er einhæft og samdráttur er í sjávarútvegi.
- Fjarvinnsla á Siglufirði hefur gengið vel og möguleikar eru á að auka þá þjónustu.
- Mörg ný tækifæri skapast með samgöngubótum (Héðinsfjarðargöngum).
- Tækifæri skapast í utanverðum Eyjafirði með nýjum framhaldsskóla Fjallabyggðar og Dalvíkurbyggðar.

### Yfirlit

Hér er fjallað um íbúapróun, tekjur og gjöld Fjallabyggðar á íbúa, atvinnulíf, þjónustu, skólasókn og um núverandi stöðu og framtíðarmöguleika sveitarfélagsins.

Fjallabyggð er nyrst á Tröllaskaga. Sveitarfélagið varð til við sameiningu Ólafsfjarðarbæjar og Siglufjarðarkaupstaðar. Flatarmál sveitarfélagsins er 364 km<sup>2</sup> og búa rúmlega sex íbúar á hverjum ferkílómetra.

Íbúum í Fjallabyggð hefur fækkað mikið undanfarin ár og eru einstaka aldurshópar fámennir eins og fram kemur á mynd sem sýnir aldursdreifingu 1.12.2006. Karlar eru fleiri en konur eins og víðast á landsbyggðinni. Meðalaldur í Fjallabyggð er hár eða 40,8 ár, en 35,7 ár á landsvísu. Skatttekjur sveitarfélagsins á íbúa eru nokkuð háar og er fjármunum einkum varið til fræðslu- og uppeldismála.

Fiskveiðar og fiskvinnsla er grunnatvinnuvegir í Fjallabyggð, en hafa verið á undanhaldi. Önnur atvinnustarfsemi felst einkum í iðnaði og ferðaþjónustu. Flest störf eru í þjónustu en þjónustustig mælist ágætlega hátt í Fjallabyggð miðað við önnur sveitarfélög í úttektinni. Forsenda fyrir sameiningu sveitarfélaganna var að ráðist yrði í gerð Héðinsfjarðarganga, en áætlað er að þau stytti vegalengdina milli þéttbýlisstaðanna í um 15 kílómetra. Vegalengd milli Siglufjarðar og Ólafsfjarðar um Lágheiði er 62 km og um Öxnadalshéiði er hún 234 km.

Vegalengd til Reykjavíkur eru 430 km sem er svipað og meðal vegalengd í úttektinni. Skólasókn 16-29 ára er nokkuð lægri en að meðaltali í úttektinni og í Reykjavík.

Styrkleikar svæðisins liggja m.a. í sjávarútvegi og iðnaði, en veikleikar liggja í staðsetningu og í einhæfni atvinnulífs. Tækifæri til sóknar eru í ferðaþjónustu og með bættum samgöngum og með nýjum framhaldsskóla skapast ný tækifæri, einkum fyrir menntað fólk. Með bættum samgöngum skapast einnig tækifæri til að nýta betur náttúruleg hafnarskilyrði í Siglufirði.

**Umfjöllun í þessari skýrslu um núverandi stöðu og framtíðarhorfur, styrkleika, veikleika og tækifæri, byggir alfarið á viðtölum við sveitarstjórnarmenn.**

## Íbúapróun

Í Fjallabyggð voru 2.188 íbúar 1. desember 2007 og hefur fækkað um 753 íbúa frá 1991. Í heild fækkaði íbúum á 15 ára tímabili um 23,1%. Íbúum fækkaði mest á tímabilinu 2001-2006 eða um 11,1%.

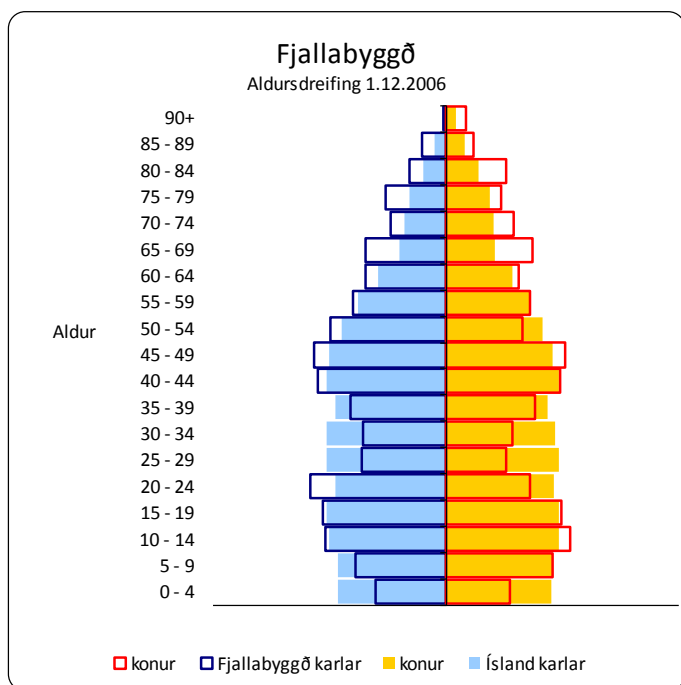
### Fjöldi íbúa

	Frá 1991 til 2006	15 ár	Fækkun íbúa %		
			Karlar	Konur	Heildar
Frá 1991 til 2006	15 ár	-20,6	-25,7	-23,1	
Frá 1991 til 1996	5 ár	-2,2	-5,0	-3,6	
Frá 1996 til 2001	5 ár	-9,3	-11,4	-10,3	
Frá 2001 til 2006	5 ár	-10,5	-11,8	-11,1	

Byggðastofnun / Hagstofa Íslands

Aldurstré sýnir hlutfallslegan mismun á aldursamsetningu Íslendinga og íbúa Fjallabyggðar. Aldursdreifing í Fjallabyggð er í heild skekkt þegar borið er saman við aldursdreifingu á landinu í heild. Aldurshóparnir 25-34 ára eru hlutfallslega fámennir og í elstu aldurshópnum er töluverður kynjahalli miðað við landið í heild.

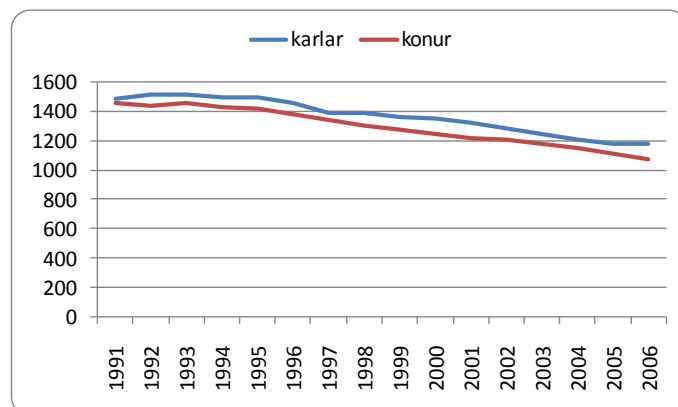
### Aldursdreifing



Byggðastofnun / Hagstofa Íslands

Fjöldi karla og kvenna í Fjallabyggð helst svipaður allt viðmiðunartímabilið. Karlar voru samtals 1181 á móti 1080 konum þann 1. desember 2006, eða 9,4% fleiri en konur.

### Íbúapróun eftir kyni

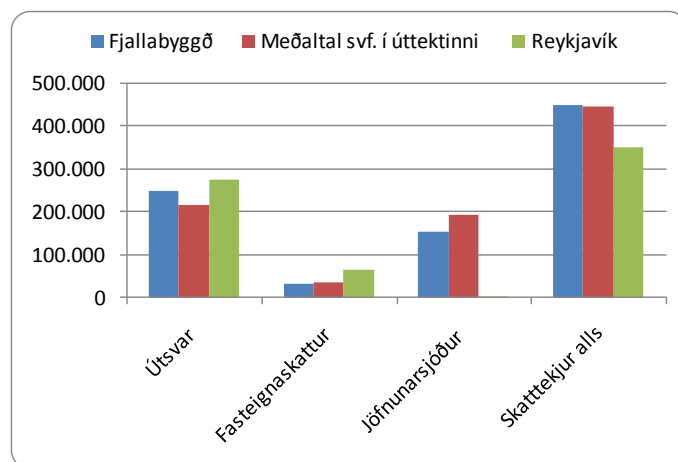


Byggðastofnun / Hagstofa Íslands

## Tekjur og gjöld sveitarfélagsins á íbúa

Útsvarstekjur í Fjallabyggð á íbúa eru hærri en meðaltal útsvarstekna í úttektni, eða svipaðar og í Reykjavík. Framlag Jöfnunarsjóðs á íbúa er lægra en meðaltal í úttektni, eða 35% af skatttekjum alls á íbúa. Skatttekjur alls á íbúa eru svipaðar og meðaltal í úttektni og hærri en í Reykjavík.

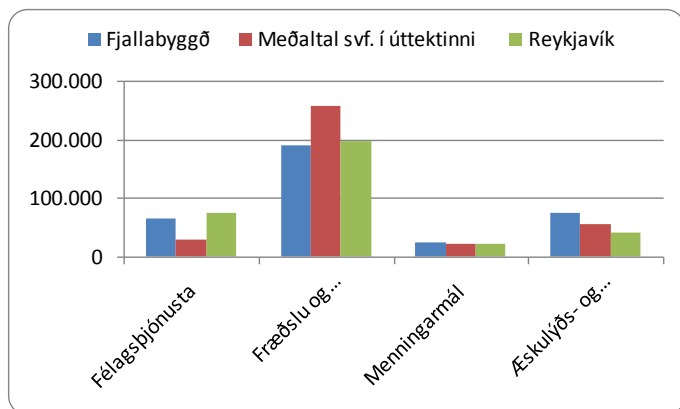
### Tekjur kr. á íbúa 2006



Byggðastofnun / Samband. ísl. svf.

Framlag sveitarfélagsins á íbúa til félagsþjónustu er hærra en meðaltal í úttekinni og svipað og í Reykjavík. Framlög á íbúa til fræðslu- og uppeldismála eru 36% lægri en meðaltal hjá sveitarfélögum í úttekinni, eða svipað og í Reykjavík. Varið er svipaðri upphæð á íbúa til menningarmála og hærri upphæð til æskulýðs- og íþróttamála en meðaltal í úttekinni og í Reykjavík.

### Gjöld kr. á íbúa 2006



Byggðastofnun / Samband. ísl. svf.

### Fyrirtæki og störf

Í Fjallabyggð eru 172 fyrirtæki með 866 störf. Flest fyrirtæki eru þjónusta, samtals 89 með 251 starf og í landbúnaði og fiskveiðum eru 30 fyrirtæki með 182 störf. Fjöldi starfa í fiskvinnslu eru 93, í menntun og menningu eru 105 og í heilbrigðis- og félagsþjónustu eru 114 störf.

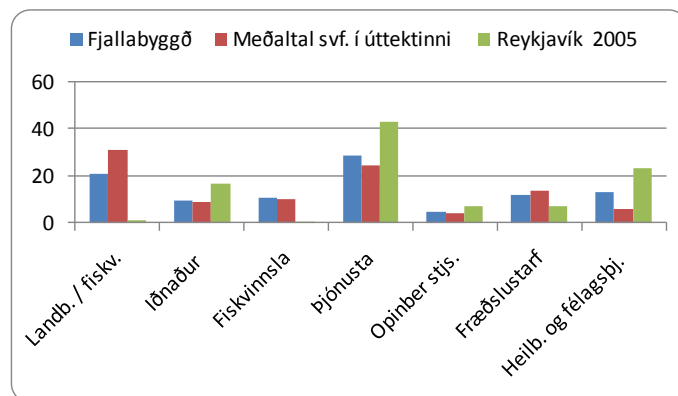
### Fjöldi og skipting fyrirtækja og starfa

Í maí 2007	Fyrirtæki	Störf
Fjöldi	172	866
Landb. og fiskv.	30	182
Iðnaður	16	82
Fiskvinnsla	11	93
Þjónusta	89	251
Opinber stj.	10	39
Mennt./ menning	9	105
Heilb./ félagsþj.	7	114

Byggðastofnun/Atvinnuþróunarfélög

Í Fjallabyggð eru hlutfallslega flest störf í þjónustu, eða um 29%, á móti 24% að meðaltali í úttekinni og 43% í Reykjavík. Um 21% starfa eru í landbúnaði og fiskveiðum, 11% í fiskvinnslu, 12% í fræðslustarfsemi og 13% í heilbrigðis- og félagsþjónustu.

### Hlutfallsleg skipting starfa

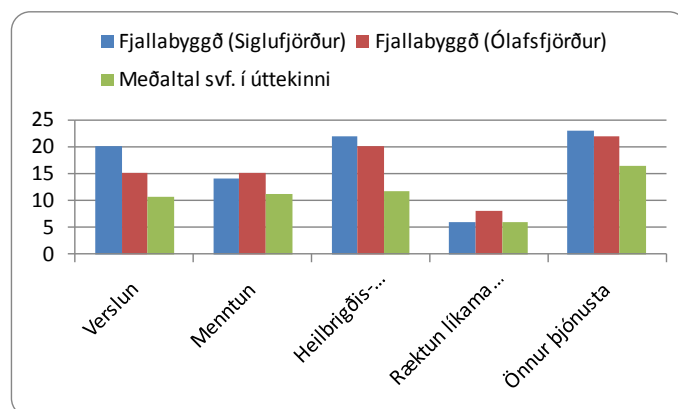


Byggðastofnun / Hagstofa Íslands

### Þjónusta

Þjónustustig í Fjallabyggð mælist hærra en að meðaltali í úttekinni. Heilbrigðisþjónusta mælist hátt yfir meðaltali, enda sjúkrahús og heilsugæsla til staðar. Menntunarmöguleikar mælast einnig hærra en meðaltal í úttekinni, þó framhaldsskóli sé ekki til staðar.

### Samanburður á þjónustu

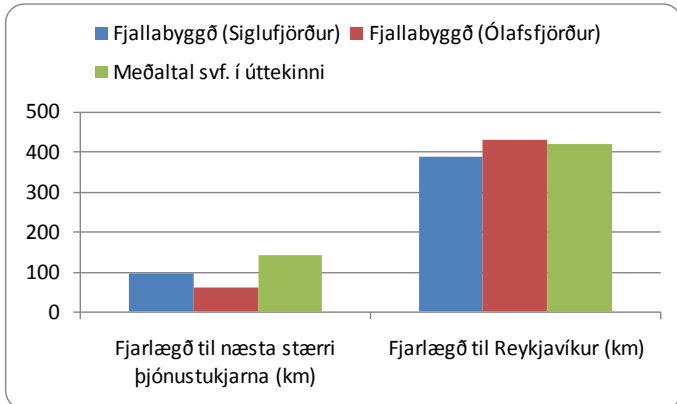


Byggðastofnun / Háskóli Íslands

## Fjarlægð til þjónustu

Þar sem verið er að vinna að gerð Héðinsfjarðarganga, er fjarlægð til næsta stærri þjónustukjarna ekki marktæk. Miðað við núverandi ástand er 62-95 km vegalengd til næsta þjónustukjarna. Til Reykjavíkur eru 430 km sem er svipað og meðaltalsvegalengd í úttektinni.

### Vegalengd í þjónustu

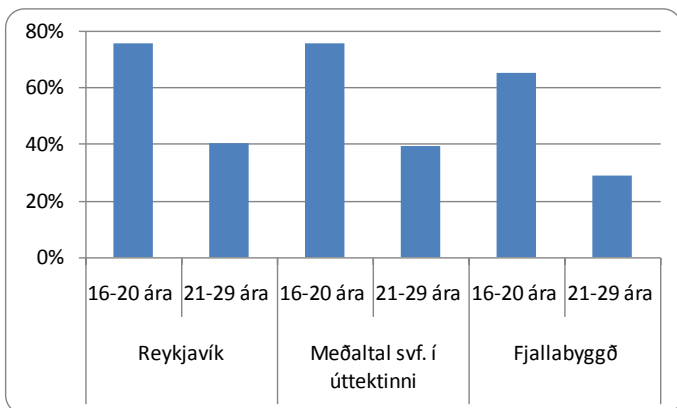


Byggðastofnun / Háskóli Íslands

## Skólasókn á framhalds- og háskólastigi

Árið 2006 var hlutfall unglunga 16-20 ára í framhaldsskóla með lögheimili í Fjallabyggð 65%, en hlutfall sambærilegs hóps í Reykjavík og meðaltal í úttektinni var um 75%. Skólasókn 21-29 ára er um 29% á mótum um 40% að meðaltali í úttektinni og í Reykjavík.

### Hlutfall nemenda af íbúafjölda



Byggðastofnun / Hagstofa Íslands

## Núverandi staða og möguleikar

### Styrkleikar

Styrkleikar Fjallabyggðar liggja í góðum hafnarskilyrðum á Siglufirði og þjónustu við fiskiskip, en með bættum samgöngum á landi getur höfnin þjónað stærra svæði bæði inn með Eyjafirði og í Skagafirði. Ýmis frumkvöðlastarfsemi og iðnaður gengur ágætlega í Ólafsfirði og með bættum samgöngum stækkar markaðssvæðið. Styrkleikar svæðisins liggja einnig að hluta til í legu svæðisins gagnvart ferðamannaíðnaði með Síldarminjasafnið sem sterkt aðdráttarafi.

### Veikleikar, ógnanir

Veikleikarnir liggja að hluta til í staðsetningu svæðisins, þ.e. að bæði Ólafsfjörður og Siglufjörður hafa verið endastöð a.m.k. yfir vetrarmánuðina. Flug- og vegasamgöngur eru slæmar og liggur flugvöllurinn í Fjallabyggð undir skemmdum. Slæmar samgöngur þýða m.a. lakari heilbrigðisþjónustu og veikari búsetuskilyrði. Lágt menntunarstig og hár meðalaldur eru veikleikar sem verður að ráða bót á með markvissum hætti. Fyrir utan fólksfækkun og hækkun meðalaldurs íbúa sem ógnar samfélaginu er einhæfni atvinnulífsins mikil og samdráttur í fiskvinnslu og veiðum er þungt högg fyrir byggðarlagið. Frekari hagræðing í fiskvinnslu og veiðum bitnar hart á landverkafólki og rækjuíðnaðurinn hefur lagst af. Skortur á menntunarmöguleikum hefur orðið til þess að fjölskyldur flytjast brott.

### Tækifæri

Þegar til lengri tíma er litið eru ýmis tækifæri á blómlegu mannlífi í Fjallabyggð. Fjarvinnsla hefur gengið vel á Siglufirði og eru mörg tækifæri á að auka þjónustuna og gera hana fjölbreyttari með aukinni tækni og þekkingu samfara vilja fyrirtækja og opinberra stofnana á að nýta þjónustuna. Mörg tækifæri eru í ferðaþjónustu í tengslum við Tröllaskaga og söfn, t.d. Síldarminjasafnið og sjóstöng í Ólafsfirði. Ný tækifæri skapast með bættum samgöngum svo sem öflugur framhaldsskóli, uppskipunarhöfn á Siglufirði fyrir Norðurland, aukin nýting sjúkrastofnana í Fjallabyggð, samþætting ferðaþjónustu og aukin þjónusta við smábátaútgerð sem lengi hefur verið grunnatvinnuvegur í Fjallabyggð.