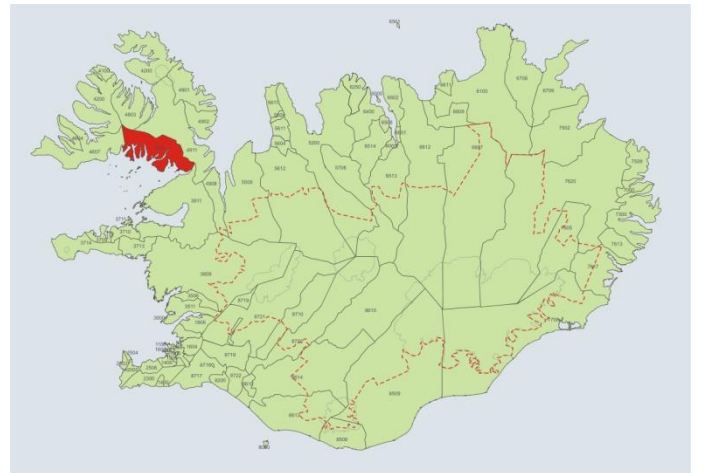


# BYGGÐARLÖG MEÐ VIÐVARANDI FÓLKSFÆKKUN

## REYKHÓLAHREPPUR



**Byggðastofnun**

Júlí 2008

*Sigríður K. Þorgrímsdóttir*

*Halldór V. Kristjánsson*

## Reykhólahreppur

### Helstu niðurstöður

- Íbúum fækkaði um 32,2% á tímabilinu 1991-2006.
- Vantar verulega í alla aldurshópa upp að 50 ára, eldri íbúar eru hlutfallslega fleiri en landsmeðaltal.
- Karlar voru 10,9% fleiri en konur 1. desember 2006.
- Skatttekjur sveitarfélagsins á íbúa eru hærri en að meðaltali í úttektinni.
- Framlög á íbúa til fræðslu- og menningarmála og æskulýðs- og íþróttamála á íbúa eru talsvert yfir meðaltali í úttektinni.
- Hlutfallslega flest störf eru í iðnaði og landbúnaði, um 25% í hvorri grein.
- Þjónustustig mælist heldur lægra en að meðaltali í úttektinni.
- Samgöngur suður á við eru góðar, en ekki norður.
- Skólasókn 16-20 ára er meiri en að meðaltali í úttektinni, en minni hjá 21-29 ára.
- Rekstur Þörungaverksmiðjunnar gengur vel.
- Veikleikar eru m.a. einhæft atvinnulíf, húsnæðisskortur og að verslun er að afleggjast.
- Samgöngur til norðurs eru slæmar og því er erfitt fyrir sveitarfélagið að eiga samleið með Vestfjörðum.
- Tækifæri felast ekki síst í ferðaþjónustu, hún er t.d. í miklum vexti í Flatey.
- Tilraunaverkefni í kræklingaeldi gæti skapað tækifæri.

### Yfirlit

Hér er fjallað um íbúapróun, tekjur og gjöld Reykhólahrepps á íbúa, atvinnulíf, þjónustu, skólasókn og um núverandi stöðu og framtíðarmöguleika sveitarfélagsins.

Reykhólahreppur er á sunnanverðum Vestfjörðum. Hinn upphaflegi Reykhólahreppur náði frá Kambsfjalli vestur að Múlaá í Þorskafirði. Allir hreppar í Austur-Barðastrandarsýslu sameinuðust undir nafni Reykhólahrepps, en hinir hrepparnir hétu

Geiradalshreppur, Gufudalshreppur, Múlahreppur og Flateyjarhreppur. Flatarmál sveitarfélagsins er 1.090 km<sup>2</sup> og búa færri en einn íbúi á hverjum ferkílómetra.

Íbúum í Reykhólahreppi hefur fækkað mikið undanfarin ár og eru einstaka aldurshópar fámennir eins og fram kemur á mynd sem sýnir aldursdreifingu 1.12.2006. Sökum fámennis vantar nær alveg einstaka aldurshólpa. Karlar eru fleiri en konur eins og víðast á landsbyggðinni. Meðalaldur er nokkuð hár eða 40,5 ár, en hann er 35,7 ár á landsvísu. Skatttekjur sveitarfélagsins á íbúa eru mjög háar og er fjármunum að mestu varið til fræðslu og uppeldismála.

Reykhólahreppur er landbúnaðarsvæði með bæði fjár- og kúabúskap og æðarvarp. Einnig er lítil gróðrarstöð á Reykhólum. Sveitarfélagið er stærsti vinnuveitandinn með rekstur leikskóla, skóla, dvalarheimilis og annarrar þjónustu. Í Þörungaverksmiðjunni vinna yfir 20 manns. Mörg störf eru í þjónustu en þjónustustig mælist þó undir meðaltali miðað við önnur sveitarfélög í úttektinni. Læknisþjónusta er einu sinni í viku frá Búðardal, heilsugæslustöð er á staðnum og þar starfar hjúkrunarfræðingur. Bankaútibú er á Króksfjarðarnesi, en með þjónustu á Reykhólum einu sinni í viku. Verslun (Jónsbúð) er á Reykhólum, í sama húsnæði og bensinstöðin.

Vegalengd til Reykjavíkur er 228 km sem er talsvert styttra en meðal vegalengd í úttektinni. Skólasókn 16-20 ára er hærri en að meðaltali í úttektinni og í Reykjavík, en mjög lág í aldurshópnum 21-29 ára. Í grunnskólanum eru um 30 nemendur. Framhaldsskóli er ekki í sveitarfélaginu, unglingar sækja skóla á Akranes eða til Reykjavíkur.

Styrkleikar eru m.a. að rekstur Þörungaverksmiðjunnar gengur vel og gróska er í ferðaþjónustu. Veikleikar eru m.a. einhæft atvinnulíf, hætta er á að verslunin afleggist og vegsamgöngur til Vestfjarða eru slæmar. Tækifæri til sóknar eru í ferðaþjónustu, bæði tengt menningu og náttúru. Einnig er unnið að tilraunaverkefni í kræklingaeldi á vegum Norðurskeljar sem vonir standa til að verði framhald á.

**Umfjöllun í þessari skýrslu um núverandi stöðu og framtíðarhorfur, styrkleika, veikleika og tækifæri, byggir alfarið á viðtölum við sveitarstjórnarmenn.**

## Íbúapróun

Í Reykhólahreppi voru 266 íbúar 1. desember 2007 og hefur fækkað um 104 íbúa frá 1991. Í heild fækkaði íbúum á 15 ára tímabili um 32,2%. Íbúum fækkaði mest á síðasta tímabilinu, eða um 17,4%.

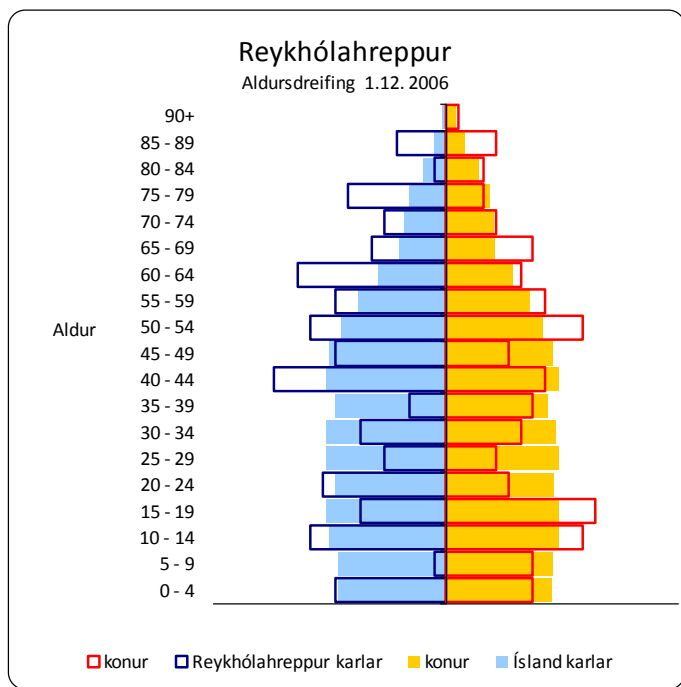
### Fjöldi íbúa

	Tímabil	Fækkun íbúa %		
		Karlar	Konur	Heildar
Frá 1991 til 2006	15 ár	-29,4	-35,0	-32,2
Frá 1991 til 1996	5 ár	-6,4	-13,1	-9,7
Frá 1996 til 2001	5 ár	-13,1	-4,4	-9,0
Frá 2001 til 2006	5 ár	-13,2	-21,7	-17,4

Byggðastofnun / Hagstofa Íslands

Aldurstré sýnir hlutfallslegan mismun á aldursamsetningu Íslendinga og íbúa Reykhólahrepps. Aldursdreifing í Reykhólahreppi er mjög skekkt miðað við landið í heild og vantar verulega inn í alla aldurshópa að 50 ára aldri. Aldurshópar yfir 50 ára eru hlutfallslega stærri en á landinu í heild.

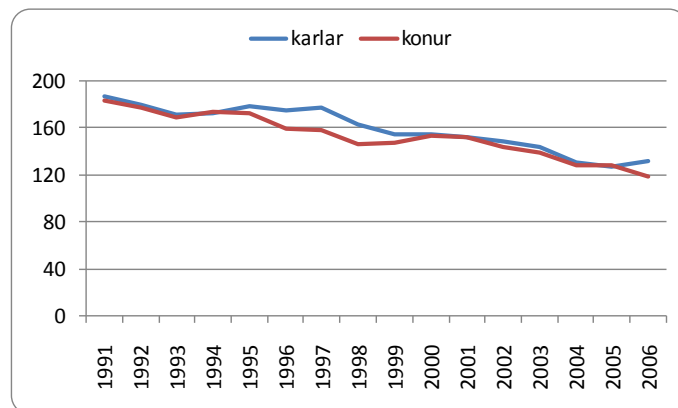
### Aldursdreifing



Byggðastofnun / Hagstofa Íslands

Karlar í Reykhólahreppi voru allt að 12% fleiri en konur á tímabilinu. Karlar voru samtals 132 á móti 119 konum þann 1. desember 2006, eða 10,9% fleiri en konur.

### Íbúapróun eftir kyni

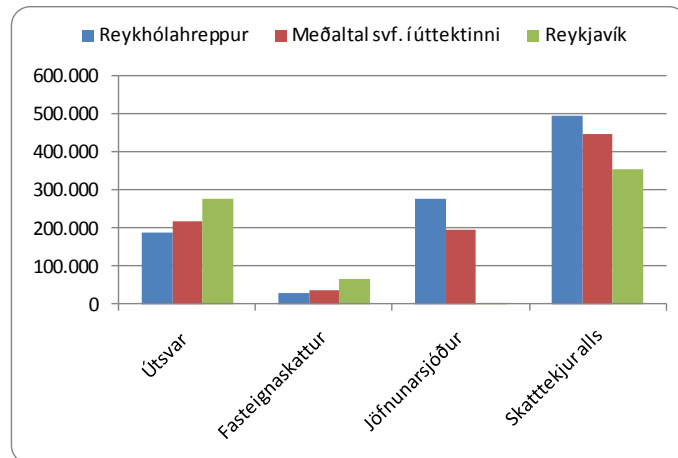


Byggðastofnun / Hagstofa Íslands

## Tekjur og gjöld sveitarfélagsins á íbúa

Útvarstekjur Reykhólahrepps á íbúa eru lægri en meðal útvarstekjur í úttektinni og í Reykjavík. Framlag Jöfnunarsjóðs á íbúa er hærra en meðaltal í úttektinni, eða 56% af skatttekjum alls á íbúa. Skatttekjur alls á íbúa eru hærri en að meðaltali í úttektinni og í Reykjavík.

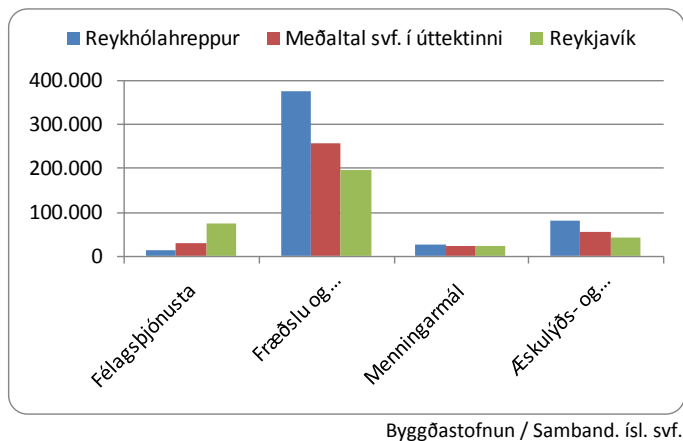
### Tekjur kr. á íbúa 2006



Byggðastofnun / Samband. ísl. svf.

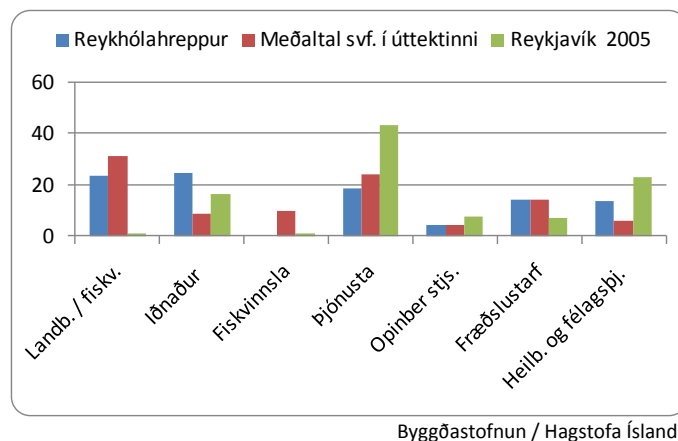
Framlag sveitarfélagsins á íbúa til félagsþjónustu er lágt. Varið er hærri upphæð á íbúa til fræðslu- og menningarmála og æskulýðs- og íþróttamála en að meðaltali í úttektinni og í Reykjavík.

### Gjöld kr. á íbúa 2006



Í Reykhólahreppi eru hlutfallslega flest störf í iðnaði og landbúnaði, eða um 25% í hvorri grein. Um 19% starfa eru í þjónustu, sem er undir meðaltali í úttektinni. Hlutfall starfa í fræðslustarfsemi er svipað og meðaltal í úttektinni og herra en í Reykjavík.

### Hlutfallsleg skipting starfa



### Fyrirtæki og störf

Í Reykhólahreppi eru 58 fyrirtæki með 92 störf. Flest fyrirtæki eru í landbúnaði (hvert býli talið sem fyrirtæki) samtals 34, fiskveiðar eru engar. Störf í iðnaði eru 23 og 17 í þjónustu.

### Fjöldi og skipting fyrirtækja og starfa

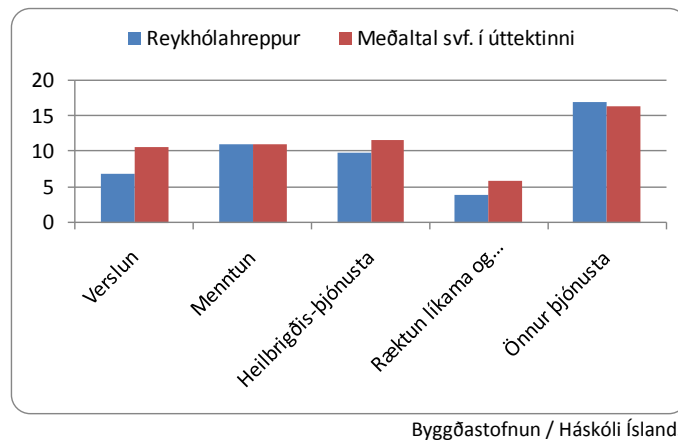
Í maí 2007	Fyrirtæki	Störf
Fjöldi	58	92
Landb. og fiskv.	34	22
Iðnaður	2	23
Fiskvinnsla	0	0
Þjónusta	13	17
Opinber stj.	2	4
Mennt./ menning	5	13
Heilb./ félagsþj.	2	13

Byggðastofnun/Atvinnuþróunarfélag

### Þjónusta

Þjónustustig í verslun mælist nokkuð lægra en meðaltal í úttektinni. Menntunarmöguleikar mælast svipaðir og önnur þjónusta kemur betur út en að meðaltali í úttektinni.

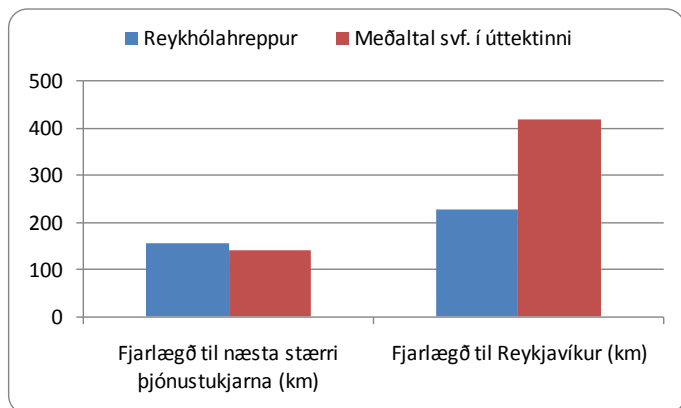
### Samanburður á þjónustu



## Fjarlægð til þjónustu

Fjarlægð til næsta stærri þjónustukjarna (Borgarness) eru 155 km, sem er eilítið lengra en meðaltal í úttektinni. Til Reykjavíkur eru 228 km, en 420 km að meðaltali í úttektinni.

### Vegalengd í þjónustu

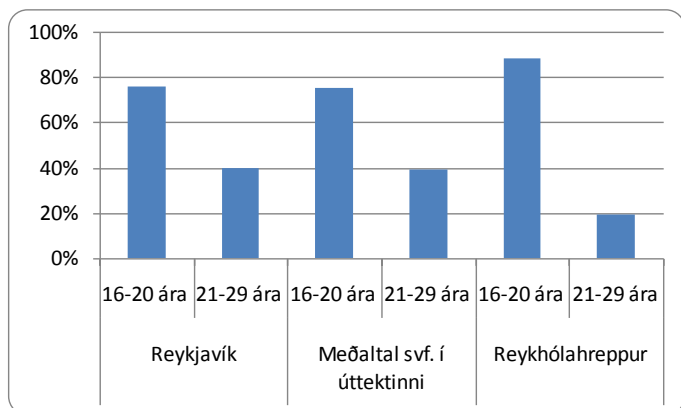


Bygðastofnun / Háskóli Íslands

## Skólasókn á framhalds- og háskólastigi

Árið 2006 var hlutfall unglinga 16-20 ára í framhaldsskóla með lögheimili í Reykhólahreppi hærra en sambærilegs hóps í Reykjavík og meðaltal í úttektinni. Hlutfall skólasóknar 21-29 ára var töluvert lægra en meðaltal og í Reykjavík.

### Hlutfall nemenda af íbúafjölda



Bygðastofnun / Háskóli Íslands

## Núverandi staða og möguleikar

### Styrkleikar

Styrkleikar í Reykhólahreppi eru m.a. náttúrufegurð og jarðhiti. Nokkur endurnýjun er í landbúnaði, þar sem bændur eru tiltölulega ungir. Íbúðir hafa verið í byggingu á Reykhólum og fasteignaverð hefur hækkað. Grunnskólinn er vel mannaður réttindakennurum og nýverið kom til starfa menntaður leikskólakennari í fyrsta sinn í nokkur ár. Rekstur Þörungaverksmiðjunnar hefur gengið vel síðustu árin. Skoska fyrirtækið (ISP) sem á um 90% í verksmiðjunni telur hræfnið það besta fánlega og það ríkir bjartsýni um framtíð fyrirtækisins. Framleiðslan er með lífræna vottun. Verið er að endurnýja skip og nýbúið að stækka verksmiðjuna og byggja skemmu. Mikil starfsemi er yfir sumarið á Hótel Bjarkarlundi. Þar eru um 12-14 herbergi og verið er að breyta og endurbæta. Gróska er í ferðaþjónustu í Flatey og að sumrinu er góð nýting á hótelinu sem var nýlega stækkað og endurbætt. Í því eru 8-10 herbergi, en einnig er heimagisting í eygni. Eyjasiglingar eru með nánast daglegar ferðir yfir sumarið. Sigt er út í Skáleyjar frá Stað á Reykjanesi og líka út í Flatey í samstarfi við hótelið. Leiðin til Reykjavíkur er öll á bundnu slitlagi og það tekur innan við þrjá tíma að aka þangað. Þessar samgöngubætur hafa breytt miklu fyrir íbúa sveitarfélagsins.

### Veikleikar, ógnanir

Atvinnulíf er einhæft og það vantar störf fyrir háskólamenntaða. Hins vegar má almennt segja að það vanti fólk til starfa, t.d. iðnaðarmenn. Ástæðan gæti m.a. verið fækkun íbúa. Húsnæðisskortur hefur verið veikleiki, en það mun rofa til þegar þau hús sem eru í byggingu verða tilbúin. Á dvalarheimilinu eru 15 rými og ekki hefur fengist leyfi fyrir fjölgun, en 7 manns eru á biðlista. Ekki er starfandi tónlistarskóli í sveitarfélaginu og hann yrði að reka í samstarfi við aðra. Framhaldsskóli sveitarfélagsins er í raun á Ísafirði, en meira er sótt suður á við vegna landfræðilegrar legu og samgangna. Engin aðstaða er til fjarnáms í sveitarfélaginu. Kaupmaðurinn á staðnum er að hætta, hann rekur einnig verslun á Króksfjarðarnesi, sem var áður kaupfélagið. N1 rekur bensinstöðina, en ekki verslunina, sem er í sama húsnæði. Ef verslun leggst af verður 60-70 km vegalengd í næstu verslun, um 60 km til Hólmavíkur, en rúmum 70 til

Búðardals. Samgöngur eru góðar suður á við en það eru vondir kaflar til norðurs þótt verið sé að laga sums staðar. Þverun Þorskafjarðar er aftarlega á áætlun en hagsmunamál í sveitarfélaginu. Sýslumaðurinn er staðsettur á Patreksfirði sem er langt að fara á vondum vegi. Reykhólahreppur á meira sameiginlegt með Dölum og Ströndum en Vestfjörðum. Reykhólahreppur lagði fram nokkrar tillögur í Vestfjarðaskýrsluna, en þær náðu ekki inn.

### Tækifæri

Tækifæri felast m.a. í ferðaþjónustu sem er í miklum vexti, sérstaklega í Flatey. Á Reykhólum er kjörlendi fyrir fuglaskoðun og það eru fáir staðir á landinu þar sem líklegri er að sjá erni. Hugmyndir eru um að setja upp arnaskoðunarsetur og vefmyndavél á ernina (hreiðrin) að skoskri fyrirmynd. Verið er að vinna að þessu og búið að fá tölvumyndavél og reisa fuglaskoðunarhús við Langavatn. Kominn er vísir að bátasafni á Reykhólum, hreppurinn útvegaði húsnæði sem síðan verður stækkað og aðlagð starfsemi. Í geymslu eru tveir bátar sem Þjóðminjasafnið á. Bátasafnið mætti tengja Hlunnindasýningunni, sem Reykhólahreppur rekur. Aðstaða fyrir náttúruskoðun gæti verið á Reykhólum og myndi styrkja byggðina og draga að háskólamenntað fólk. Fjölgun rýma á dvalarheimilinu væri einföld og ódýr aðgerð, en ekki er verið að nýta það húsnæði sem til staðar er. Ef fjölgað yrði um 7 rými myndu skapast möguleikar á að ráða annan hjúkrunarfræðing. Það strandar á vilja ríkisins sem þarf að greiða hluta rekstrar. Svo mætti fá fleiri opinber störf. Verið er að vinna að dýpkun hafnarinnar og byggja hafnargarð sem nýtist Þörungaverksmiðjunni fyrst og fremst. Það vantar smábátaaðstöðu á Reykhóla fyrir grásleppuútgerðina. Nú er í gangi tilraunaverkefni í kræklingaeldi á vegum Norðurskeljar. Sérfræðingar telja kjöraðstæður og framhaldið verður ljóst á næstu tveimur árum. Ef út í það verður farið verður stofnað sérfélag með þátttöku sveitarfélagsins. Bryggjurnar í Króksfjarðarnesi fyrir framan sláturhúsið verða notaðar og hugsunin er að nýta gamla sláturhúsið fyrir kræklingaræktina. Loforð fyrir peningum er fengið úr Hafnabótasjóði. Hugmyndir hafa verið um að byggja húsnæði fyrir verslunarrekstur og veitingar á Reykhólum, það er t.d. forsenda vaxtar í ferðaþjónustu.