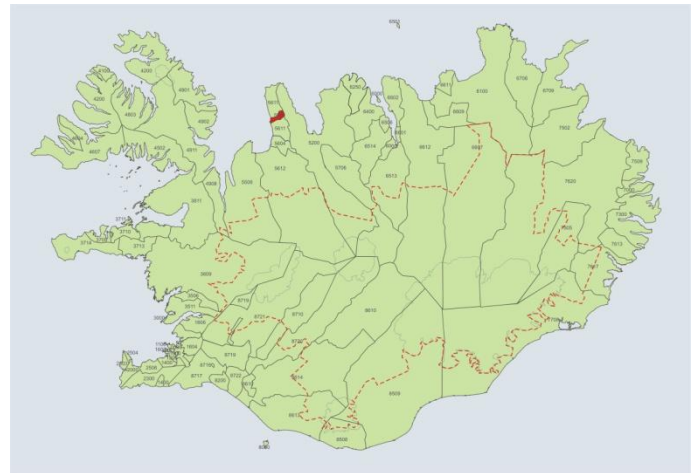


BYGGÐARLÖG MEÐ
VIÐVARANDI FÓLKSFÆKKUN

SVEITARFÉLAGIÐ
SKAGASTRÖND



Byggðastofnun

Júlí 2008

Sigríður K. Þorgrímsdóttir

Halldór V. Kristjánsson

Sveitarfélagið Skagaströnd

Helstu niðurstöður

- Íbúum fækkaði um 17,8% á tímabilinu 1991-2006.
- Aldurshóparnir 25-34 ára eru fámennir m.v. landið allt.
- Karlar voru 3% fleiri en konur 1. desember 2006.
- Skatttekjur sveitarfélagsins á íbúa eru svipaðar og að meðaltali í úttektinni.
- Framlög sveitarfélagsins á íbúa til einstakra málaflokka eru svipuð og að meðaltali í úttektinni, nema til fræðslu- og uppeldismála sem eru lægri en meðaltal.
- Hlutfallslega flest störf eru í landbúnaði og fiskveiðum, um 34% og um 30% í þjónustu.
- Þjónustustig mælist hátt.
- Skólasókn 16-29 ára er góð.
- Styrkur felst í nálægð við gjöful mið og sérþekkingu í sjávarútvegi.
- Samgöngur eru góðar.
- Atvinnulíf er einhæft og tilfærsla aflaheimilda ógnar atvinnulífi.
- Tækifæri liggja m.a. í þekkingu í sjávarútvegi og frekari samvinnu og sameiningu sveitarfélaga á Norðurlandi vestra einkum er varðar nýtingu orku í heimabyggð.

Yfirlit

Hér er fjallað um íbúapróun, tekjur og gjöld Sveitarfélagsins Skagastrandar á íbúa, atvinnulíf, þjónustu, skólasókn og um núverandi stöðu og framtíðarmöguleika sveitarfélagsins.

Sveitarfélagið Skagaströnd, áður Höfðahreppur, er á vestanverðum Skaga í Austur-Húnavatnssýslu. Flatarmál sveitarfélagsins er 53 km² og búa yfir 10 íbúar á hverjum ferkílómetra.

Íbúum í Sveitarfélaginu Skagaströnd hefur fækkað mikið undanfarin ár. Einstaka aldurshópar eru fámennir og í sveitarfélaginu býr ungt fólk eins og fram kemur á mynd sem sýnir aldursdreifingu 1.12.2006. Kynjaskipting er nokkuð jöfn, en karlar eru fleiri en konur, eins og víðast á

landsbyggðinni. Meðalaldur er lágur eða 34,3, ár en 35,7 ár á landsvísu. Skatttekjur sveitarfélagsins á íbúa eru svipaðar að meðaltali í úttektinni og er fjármunum einkum varið til fræðslu- og uppeldismála.

Atvinnulíf í Sveitarfélaginu Skagaströnd byggist fyrst og fremst á hefðbundnum sjávarútvegi. Skagstrendingar voru fyrstir til að fá í flota sinn frystitogara árið 1982. Flest störf eru í þjónustu en þjónustustig mælist ágætlega hátt miðað við önnur sveitarfélög í úttektinni.

Vegalengd til Reykjavíkur er 266 km, sem er skemmra en meðal vegalengd í úttektinni og sama má segja um vegalengd til næsta stærri þjónustukjarna. Skólasókn 16-20 ára er svipuð og að meðaltali í úttektinni og í Reykjavík, en nokkuð lægri í aldurshópnum 21-29 ára.

Styrkleikar sveitarfélagsins felast m.a. í nálægð við miðin og þekkingu í sjávarútvegi. Veikleikar liggja m.a. í einhæfni í atvinnulífi og hættu á að veiðiheimildir fari úr byggðarlaginu. Tækifærin felast einkum í því fólki sem býr í sveitarfélaginu. Mannauður og þekking liggur í sjávarútvegi og frekari rannsóknnum á því sviði sem geta gefið aukin og ný tækifæri. Mörg tækifæri liggja í frekari samvinnu og sameiningu sveitarfélaga á Norðurlandi vestra.

Umfjöllun í þessari skýrslu um núverandi stöðu og framtíðarhorfur, styrkleika, veikleika og tækifæri, byggir alfarið á viðtölum við sveitarstjórnarmenn.

Íbúapróun

Í Sveitarfélaginu Skagaströnd voru 526 íbúar 1. desember 2007 og hefur fækkað um 124 íbúa frá 1991. Í heild fækkaði íbúum á 15 ára tímabili um 17,8%. Íbúum fækkaði mest á tímabilinu 2001-2006, eða um 14,0%.

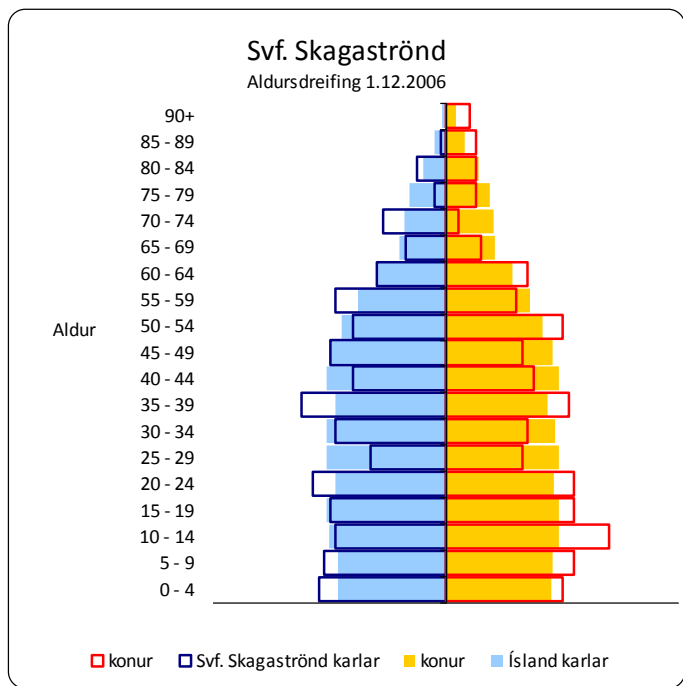
Fjöldi íbúa

	Frá 1991 til 2006	15 ár	Fækkun íbúa %		
			Karlar	Konur	Heildar
	Frá 1991 til 2006	15 ár	-18,4	-17,3	-17,8
	Frá 1991 til 1996	5 ár	2,1	0,0	1,1
	Frá 1996 til 2001	5 ár	-8,6	-2,2	-5,5
	Frá 2001 til 2006	5 ár	-12,6	-15,4	-14,0

Byggðastofnun / Hagstofa Íslands

Aldurstré sýnir hlutfallslegan mismun á aldurssamsetningu Íslendinga og íbúa Sveitarfélagsins Skagastrandar. Aldursdreifing er í heild frekar skekkt þegar borið er saman við landið allt. Aldurshóparnir 25-34 ára eru hlutfallslega fámennir og í elstu aldurshópum er töluverður kynjahalli miðað við landið allt.

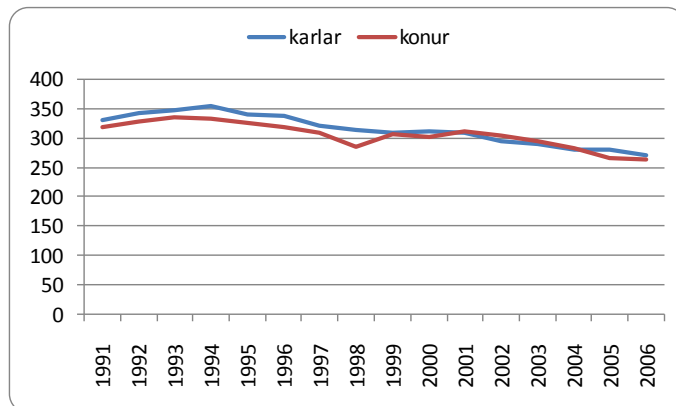
Aldursdreifing



Fjöldi karla og kvenna í Sveitarfélaginu Skagaströnd hélst svipaður allt tímabilið. Karlar voru samtals 271 á mót

263 konum þann 1. desember 2006, eða 3,0% fleiri en konur.

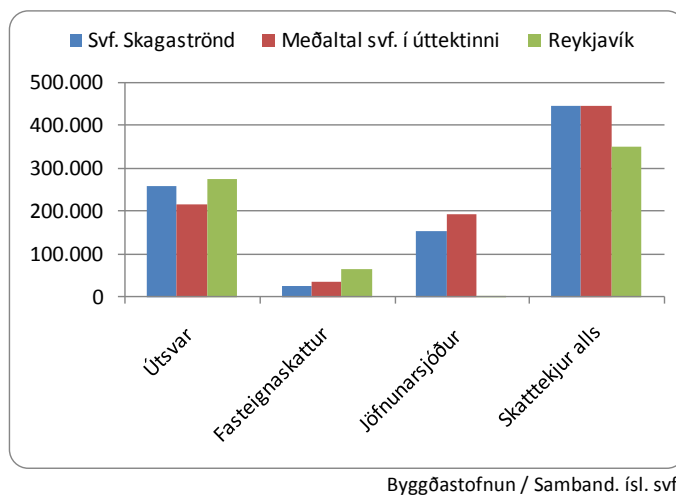
Íbúapróun eftir kyni



Tekjur og gjöld sveitarfélagsins á íbúa

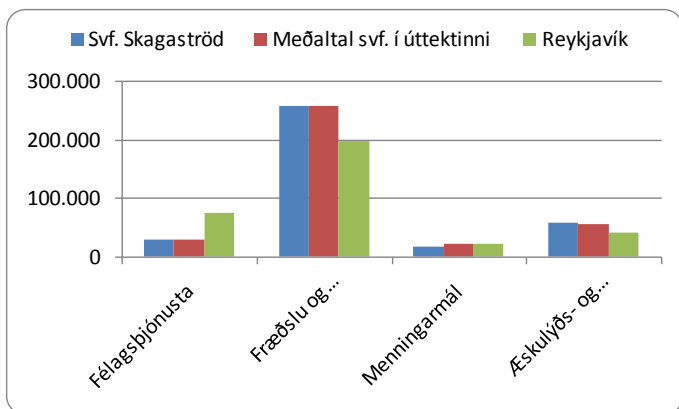
Útvarstekjur í Sveitarfélaginu Skagaströnd á íbúa eru hærrí en meðaltal útvarstekna í úttektinni, eða svipaðar og í Reykjavík. Framlag Jöfnunarsjóðs á íbúa er lægra en meðaltal, eða 35% hlutfall af skatttekjum alls á íbúa. Skatttekjur alls á íbúa eru svipaðar og meðaltal í úttektinni og hærrí en í Reykjavík.

Tekjur kr. á íbúa 2006



Framlag sveitarfélagsins á íbúa í Sveitarfélaginu Skagaströnd til félagsþjónustu er svipað og að meðaltali í úttektinni en lægra en í Reykjavík. Framlög á íbúa til fræðslu- og uppeldismála eru 24% hærra en í Reykjavík og að meðaltali í úttektinni. Varið er svipaðri upphæð á íbúa til menningarmála og til æskulýðs- og íþróttamála og að meðaltali í úttektinni og í Reykjavík.

Gjöld kr. á íbúa 2006



Byggðastofnun / Samband. ísl. svf.

Fyrirtæki og störf

Í Sveitarfélaginu Skagaströnd eru 51 fyrirtæki með 189 störf. Flest fyrirtæki eru í þjónustu, samtals 26 með 57 störf og í landbúnaði og fiskveiðum eru 10 fyrirtæki með 64 störf. Fjöldi starfa í fiskvinnslu eru 22 og í menntun og menningu eru 25 störf.

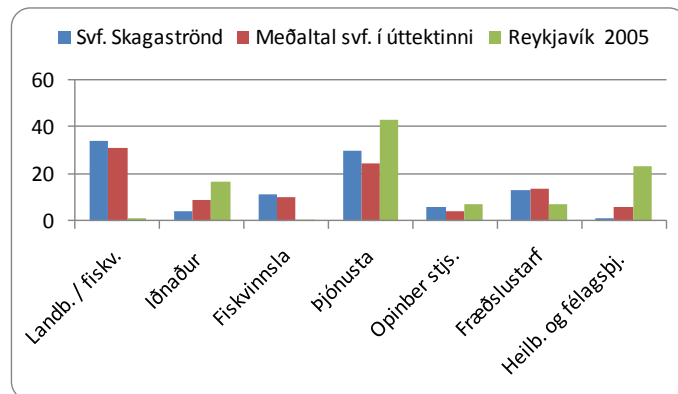
Fjöldi og skipting fyrirtækja og starfa

Í maí 2007	Fyrirtæki	Störf
Fjöldi	51	189
Landb. og fiskv.	10	64
Iðnaður	4	8
Fiskvinnsla	2	22
Þjónusta	26	57
Opinber stj.	4	11
Mennt./ menning	3	25
Heilb./ félagsþj.	2	2

Byggðastofnun/Atvinnuþróunarfélag

Í Sveitarfélaginu Skagaströnd eru hlutfallslega flest störf í landbúnaði og fiskveiðum, eða um 34%, en er 32% að meðaltali í úttektinni og 1% í Reykjavík. Um 30% starfa eru í þjónustu, 12% í fiskvinnslu, 13% í menntun og menningu og 1% í heilbrigðis- og félagsþjónustu.

Hlutfallsleg skipting starfa

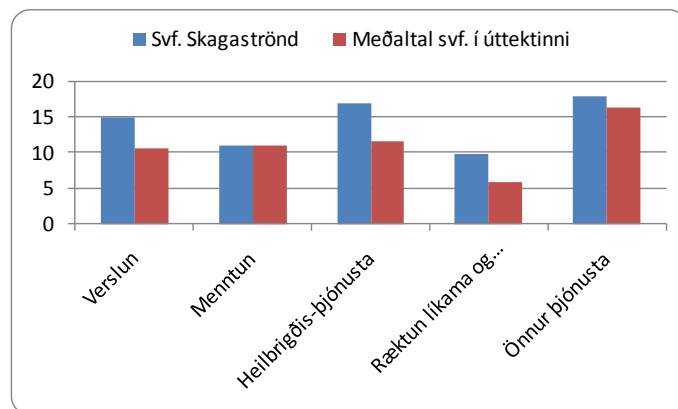


Byggðastofnun / Hagstofa Íslands

Þjónusta

Þjónustustig í Sveitarfélaginu Skagaströnd mælist herra en að meðaltali í úttektinni. Heilbrigðisþjónusta mælist yfir meðaltali vegna nálægðar við sjúkrahúsin á Blönduósi og á Sauðárkróki. Menntunarmöguleikar mælast svipaðir og önnur þjónusta kemur betur út en meðaltal í úttektinni.

Samanburður á þjónustu

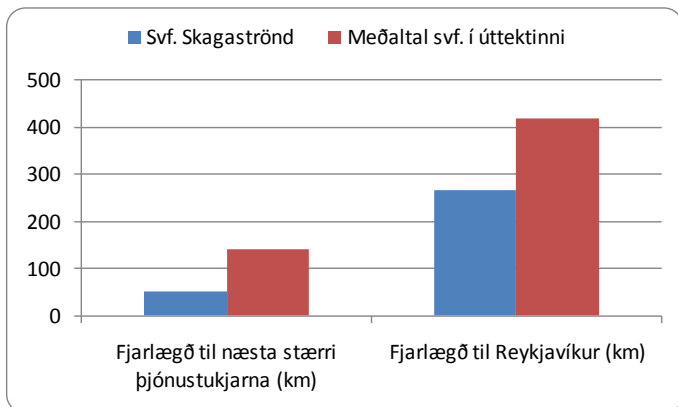


Byggðastofnun / Háskóli Íslands

Fjarlægð til þjónustu

Fjarlægð til næsta stærri þjónustukjarna (Sauðárkróks) eru 52 km, sem er töluvert styttri vegalengd en að meðaltali í úttektinni. Til Reykjavíkur eru 266 km sem er talsvert styttra en meðal vegalengd í úttektinni.

Vegalengd í þjónustu

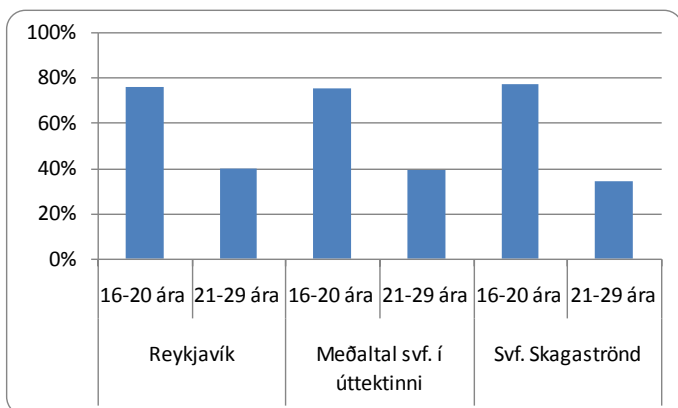


Bygðastofnun / Háskóli Íslands

Skólasókn á framhalds- og háskólastigi

Árið 2006 var hlutfall unginga 16-20 ára sem sækja framhaldsskóla með lögheimili í Sveitarfélaginu Skagaströnd 77%, en hlutfall sambærilegs hóps í Reykjavík og meðaltal í úttektinni um 75%. Hlutfall 21-29 ára í framhaldsnámi var um 34%, en um 40% að meðaltali í úttektinni og í Reykjavík.

Hlutfall nemenda af íbúafjölda



Bygðastofnun / Hagstofa Íslands

Núverandi staða og möguleikar

Styrkleikar

Styrkleikar Sveitarfélagsins Skagastrandar liggja í nálægð við gjöful mið og sérþekkingu íbúa í vinnslu sjáfarfangs. Samgöngur bæði inn á markað til Eyjafjarðar og höfuðborgarsvæðisins eru góðar. Sveitarfélagið er laust við alla náttúrulega vá. Samfélagið er fámenn, en þjónustueiningar eru fjölbreyttar sem er mikill styrkur. Sterk fjárhagsstaða sveitarfélagsins er styrkur bæði til skemmri og lengri tíma titið.

Veikleikar, ógnanir

Veikleikar svæðisins liggja einkum í einhæfni atvinnulífs og fámenni. Atvinnulíf byggir á grunnvinnslu í sjávarútvegi, sem að nokkru leyti skapar einsleitni og lágt hlutfall vel menntaðs fólks, þó markvisst hafi verið unnið að breytingum og stuðlað að menntun í sveitarfélaginu. Atvinnulífinu stendur ógn af yfirráðum aflaheimilda sem hafa verið seldar burtu úr sveitarfélaginu og heimamenn ráða litlu um nýtingu aflans, því annars vegar ráða stofnstærðir miklu um hvernig atvinnulífið gengur og hins vegar yfirráðin yfir veiðiheimildunum.

Tækifæri

Tækifærin felast einkum í því fólki sem býr í sveitarfélaginu. Mannauður og þekking liggur í sjávarútvegi og frekari rannsóknir á því sviði geta gefið aukin og ný tækifæri. Góðar samgöngur og örugg fjarskipti gefa íbúum sveitarfélagsins tækifæri til að vera virkir þátttakendur í nútíma þjóðfélagi. Mörg tækifæri liggja í frekari samvinnu og sameiningu sveitarfélaga á Norðurlandi vestra, stærri einingar eru sterkari þegar skapa þarf ný atvinnutækifæri.