

Erlendir ríkisborgarar í íslensku samfélagi

Efnisyfirlit

1. Inngangur	3
2. Af hverju flytur fólk frá heimalandi sínu?	5
3. Alþjóðlegir samningar um fólksflutninga	7
4. Fólksfjöldi og fólksflutningur til og frá Íslandi	9
4.1 Fólksfjöldapróun frá 1961-2011	9
4.2 Erlendir ríkisborgarar á Norðurlöndum	14
4.3 Íslenskur ríkisborgararéttur	16
4.4 Hvar búa erlendir ríkisborgarar á Íslandi?.....	17
5. Erlendir ríkisborgarar á íslenskum vinnumarkaði	20
5.1 Við hvað vinna erlendir ríkisborgarar?	20
5.2 Skattar og gjöld erlendra ríkisborgara	23
5.3 Erlendir starfsmenn á heilbrigðisstofnunum í október 2008 og mars 2010	27
5.4 Frá hvaða löndum kom starfsfólkið?	29
5.5 Erlent starfsfólk á heilbrigðisstofnun og stéttarfélagsaðild	29
6. Samantekt	32
7. Heimildaskrá	35

Myndir og töflur

Mynd 1. Fjöldi innflytjenda á Íslandi frá 1996-2011	9
Mynd 2. Hlutfall innflytjenda með erlendan ríkisborgarétt á Íslandi árin 1996-2011	10
Mynd 3. Flutningsjöfnuður íslenskra og erlendra ríkisborgara árin 2000-2010	11
Mynd 4. Flutningsjöfnuður íslenskra og erlendra ríkisborgara árin 1961-2010	12
Mynd 5. Samanburður á flutningum Íslendinga og erlendra ríkisborgara og hagvöxtur 1982-2010	13
Mynd 6. Veiting íslensks ríkisfang árin 1991-2010	16
Mynd 7. Hlutfall erlendra ríkisborgara af heildarþúafjölda eftir landshlutum	17
Mynd 8. Hlutfall starfandi fólks eftir ríkisfangi og atvinnugreinum	21
Mynd 9. Starfandi erlendir ríkisborgarar eftir landssvæðum og atvinnugreinum	21
Mynd 10. Starfandi erlendir ríkisborgarar eftir kyni og atvinnugreinum	22
Mynd 11. Fjöldi erlends starfsfólks á heilbrigðisstofnunum í október 2008 og mars 2010.....	28
Mynd 12. Fjöldi erlends starfsfólks á heilbrigðisstofnunum eftir landshlutum í október 2008 og mars 2010.....	28
Mynd 13. Erlent starfsfólk eftir landshlutum og stéttarfélögum	30
Tafla 1. Erlendir ríkisborgarar á Norðurlöndunum	15
Tafla 2. Fjöldi erlendra ríkisborgara eftir sveitarfélögum á Íslandi árið 2010	18
Tafla 3. Hlutfall erlendra ríkisborgara í sveitarfélögum á Íslandi árið 2010.....	19
Tafla 4. Skattar og gjöld erlendra ríkisborgara eftir skattaumdæmum. Álagning árið 2010 ...	23
Tafla 5. Skattar erlendra ríkisborgara að frádregnum bótum eftir skattaumdæmum. Álagning 2006 og 2010.....	24
Tafla 6. Fjölmennustu hóparnir eftir ríkisfangi. Álagning 2010	25
Tafla 7. Fjöldi og hlutfall erlends starfsfólks eftir upprunalandi.....	29
Tafla 8. Stéttarfélagsaðild erlends starfsfólks í mars 2010	30

1. Inngangur

Í mars 2011 voru 20.526 erlendir ríkisborgarar á Íslandi en voru 3.957 talsins árið 1996. Af þessu er ljóst að mikil breyting hefur orðið á fjölda þeirra á síðustu fimmtán árum. Markmið þessara skýrslu er að skoða nánar þessar breytingar og greina frá upplýsingum sem varpa frekara ljósi á mikilvægi erlendra ríkisborgara fyrir íslenskt efnahagslíf.

Efnisskipan skýrslunnar er með þeim hætti að í öðrum kafla verður leitað svara við því hvers vegna fólk ákveður að flytja frá sínu heimalandi. Stuðst er við umfjöllun Stefáns Ólafssonar (1997) í skýrslunni *Búseta á Íslandi. Rannsókn á orsökum búferlaflutninga*. Jafnframt byggir umfjöllunin á ársskýrslu Alþjóðavinnuálagstofnunarinnar. Í þriðja kafla er greint frá alþjóðlegum samningum um fólksflutninga sem Ísland er aðili að. Samningarnir opnuðu íslenskan vinnumarkað fyrir erlendum ríkisborgurum sem hefur án efa átt þátt í því að fjöldi erlendra ríkisborgara margfaldaðist á Íslandi.

Í fjórða kafla verður vikið að fólksfjöldaþróun og fólksflutningum erlendra ríkisborgara og Íslendinga til og frá Íslandi og nær umfjöllunin aftur til ársins 1961. Þá er hlutfall erlendra ríkisborgara á Íslandi borið saman við hlutfall þeirra á Norðurlöndum. Í kaflanum er í meginatriðum byggt á gögnum frá Hagstofu Íslands og Norrænu tölfræðihandbókinni.

Fimmti kafli hefst á almennri umfjöllun um erlenda ríkisborgara á íslenskum vinnumarkaði. Því næst er gerð grein fyrir áður óbirtum upplýsingum sem unnar voru fyrir Bygðastofnun. Það var annars vegar embætti Ríkisskattstjóra sem tók saman upplýsingar um álagningu skatta á erlenda ríkisborgara vegna tekna sem þeir öfluðu hérlendis árið 2009. Hins vegar tók Fjársýsla ríkisins saman ýmsar upplýsingar um erlenda ríkisborgara sem unnu á heilbrigðisstofnunum í október 2008 og mars 2010. Þær veita innsýn í tölulegar stærðir, s.s. fjölda erlendra starfsmanna flokkaðar eftir kyni, stéttarfélagi og landshluta. Að lokum eru svo dregin saman helstu atriði skýrslunnar.

Skýrslan er í meginatriðum takmörkuð við töluleg gögn og veitir enga innsýn í hagi, viðhorf eða upplifun erlendra ríkisborgara á íslenskum vinnumarkaði eða samfélagi. Mikil þörf er á rannsóknum á því sviði og um málaflokkinn almennt. Upplýsingar um stöðu erlendra ríkisborgara í íslensku samfélagi eru nauðsynlegar til að opinberir aðilar geti brugðist við nýjum og breyttum aðstæðum. Þær skapast m.a. þegar fólk af erlendum uppruna ákveður að flytja til Íslands hvort heldur það er til lengri eða skemmri dvalar.

Í tölum Hagstofu Íslands er *innflytjandi* skilgreindur sem einstaklingur sem fæðist erlendis og á foreldra sem báðir hafa erlendan bakgrunn, þ.e. eru fæddir erlendis og eiga sjálfir foreldra sem eru erlendis. Önnur kynslóð *innflytjenda* eru einstaklingar sem fæddir eru hér á landi en eiga foreldra sem báðir eru fæddir erlendis auk þess sem afar og ömmur einstaklingsins eru fæddir erlendis. Í þessari skýrslu er hugtakið *erlendir ríkisborgarar* einnig notað og vísar það til skilgreiningu Hagstofu Íslands á innflytjendum og annarri kynslóð innflytjenda með erlendan ríkisborgararétt.

2. Af hverju flytur fólk frá heimalandi sínu?

Samkvæmt Alþjóðavinnuálagstofnuninni (2010) voru farandverkamenn um 90% af þeim 191 milljón einstaklingum sem bjuggu utan síns heimalands og var kynjahlutfall jafnt. Jafnframt benda alþjóðlegar spár til þess að fólksflutningar á milli landa aukist frekar í framtíðinni en að úr þeim dragi.

Ýmsir áhrifavaldar liggja að baki fólksflutningum en með mikilli einföldun má segja að það sé óstöðugleiki í samfélögum sem leiði til fólksflutninga, hvort sem er milli landa eða landssvæða. Sumir flýja erfiðar aðstæður en aðrir fara með von um betra líf annars staðar en þeim stendur til boða í heimalandinu. Aðstæður sem leiða til þess að fólk flytur eru m.a. mannréttindabrot, vopnuð átök, fátækt, skortur á öryggi, litlir atvinnuöguleikar, ójöfnuður og misrétti, fólksfjölgun, eyðilegging á umhverfi eða skortur á jarðnæði og náttúruhamfarir. Ástæðurnar að baki fólksflutningum eru því oft flóknar og af margvíslegum toga, þær geta verið að fúsum og frjálsum vilja en einnig þvingaðar (Alþjóðavinnuálagstofnunin, 2010).

Samkvæmt ofnagreindu má ætla að ein meginorsök þess að fólk flytur frá heimalandi sínu eða innanlands sé hinn mikli ójöfnuður og aðstæðumunur milli einstakra landa og innan þeirra.

Í kenningu E. Lees (1996) um val einstaklinga (decision-making theories) felst m.a. sú hugsun að fólk meti umfang kosti og galla, annars vegar upprunlands og hins vegar á væntanlegum áfangastað. Að svipaðri niðurstöðu kemst Stefán Ólafsson (1997) í búferlarannsókn sinni en samkvæmt henni tekur fólk ákvarðanir um búferlaflutninga á milli landssvæða á grundvelli heildarmats kosta og galla.

Fleiri tækifæri og betri líf skjör eru oftast forsendur sem liggja að baki þegar fólk ákveður að flytja frá heimalandi sínu eða á milli landssvæða (Stouffer, 1940; Zelinsky, 1971; E. Lees, 1996; Stefán Ólafsson, 1997; Vífill Karlsson og Kolfinna Jóhannsdóttir, 2010). Því má gera ráð fyrir að atvinnuástand og stjórn mála aðstæður í heimalandi hafi ráðið töluverðu um mikinn fjölda Pólverja sem hér hafa sest að frá því á tíunda áratug síðustu aldar. Aðstæður í

heimalandinu geta skýrt brottflutning en þær skýra ekki hvers vegna erlendir ríkisborgarar ákveða að flytja til Íslands. Nánar verður fjallað um það í þriðja kafla. En hvað fleira getur skýrt það að á hverju ári ákveða milljónir manna að flytja frá heimalandi sínu?

Ein aðal ástæða fólksflutninga frá Austur-Evrópu er talin vera mikil eftirspurn eftir ófaglærðu fólki í Vestur-Evrópu. Aflvakinn þar að baki er margþættur. Meðal annars er fæðingartíðni í flestum Evrópuríkjum lág og fólki á vinnumarkaði fer fækkandi. Jafnframt hefur bættur efnahagur í Vestur-Evrópu leitt til þess að margt fólk getur leyft sér að draga úr vinnu eða jafnvel að hætta að vinna (Alþjóðavinnuumálastofnunin, 2010).

Jafnframt hefur aukin áhersla Evrópuríkja á háskólanám leitt til þess að starfsævi þeirra sem leggja stund á háskólanám er styttri og erfiðara verður að manna lágláunastörf. Til viðbótar má nefna að í mörgum Evrópulöndum skapast erfiðleikar við að fjármagna eftirlaunagreiðslur vegna þess að flest ríki í Evrópu eru með eftir á greitt kerfi. Þegar fæðingartíðni lækkar og þjóðir eldast eiga kynslóðir sem eftir eru á vinnumarkaði erfiðara með að standa undir eftirlaunagreiðslum í slíku kerfi.

Samkvæmt mati Alþjóðavinnuumálastofnunarinnar (2010) bendir samfélagsþróunin til þess að flutningar fólks á milli landa og heimsálfa í framtíðinni eigi frekar eftir að aukast en að það dragi úr þeim. Stofnunin leggur áherslu á að mikilvægt sé að stýra innflytjendamálum þannig að jákvæð áhrif séu háværkuð að allir hlutaðeigendur hagnist af samfélagslegum aðstæðum, sem valda því að milljónir manna flytjast á hverju ári á milli landa. Flutningar fólks hafa ekki aðeins áhrif á þá sem flytjast búferlum heldur einnig á íbúa sem fyrir eru í nýja landinu sem og þá sem eftir sitja í landinu sem flutt var frá.

Þegar aðflutningur erlendra ríkisborgara til Íslands er skoðaður þarf að greina á milli tveggja hópa þar sem ekki gilda sömu reglur um ríkisborgara á EES-svæðinu og þá sem koma frá löndum utan EES-svæðisins.

3. Alþjóðlegir samningar um fólksflutninga

Ýmsir samningar hafa verið gerðir sem heimila frjálst flæði vinnuafis á milli landa. Þeir gera fólki kleift að ferðast á milli landa í atvinnuleit eða til dvalar.

Ísland er aðili að tveimur slíkum samningum. Árið 1954 var undirritaður samningur um sameiginlegan norrænan vinnumarkað sem heimilaði Norðurlandabúum að setjast að og stunda atvinnu í öðrum Norðurlöndum án vandkvæða. Einnig er Ísland aðili að samningi um Evrópska efnahagssvæðið (EES), sem tók gildi 1. janúar 1994. Samningurinn gerir aðildarríkjum EFTA, þ.e. Noregi, Liechtenstein og Íslandi mögulegt að taka þátt á innri markaði Evrópusambandsins (ESB). Innri markaðurinn í Evrópu byggist á hinu svonefndu fjórfrelsi, þ.e. frjálsum vöruflutningum, frjálsri för fólks, frjálsri þjónustustarfsemi og frjálsum fjármangsflutningum. (Lög um frjálsan atvinnu- og búseturétt launafólks innan Evrópska efnahagssvæðisins, nr. 47/1993, lög um atvinnuréttindi útlendinga, nr. 97/2002 og lög um útlendinga nr.96/2002, með síðari breytingum).

Í ársbyrjun 2004 gengu tíu ný ríki í Mið- og Austur-Evrópu í ESB og 1. júní 2006 opnaðist íslenskur vinnumarkaður fyrir nýjum aðildarríkjunum. Löndin sem um ræðir eru Eistland, Lettland, Litháen, Pólland, Tékkland, Slóvakía, Slóvenía, Ungverjaland, Kýpur og Malta. Fyrir stækkunina var búist við auknum fólksflutningum frá löndunum átta í Mið- og Austur-Evrópu (ESB-8) en þessi lönd bjuggu við bágan efnahag og veika vinnumarkaði á vestur evrópskan mælikvarða.

Á árunum eftir stækkun Evrópusambandsins var uppsveifla í íslensku efnahagslífi og framkvæmdir sem fóru í gang kröfðust mikils mannafla, einkum í tengslum við bygginga- og stóriðjuframkvæmdir. Mikill fjöldi erlendra ríkisborgara kom hingað til að starfa árið 2005, en á þeim tíma þurftu ríkisborgarar frá nýju ESB-löndunum að sækja um atvinnuleyfi hér á landi.

Eins og við fyrri stækkun ESB í austur ákváðu íslensk stjórnvöld að fresta tilskipuninni um frjálsa för vinnuafls þegar Búlgaría og Rúmenía gengu í ESB í ársbyrjun 2007, í fyrstu til 1. janúar 2009. En í lok árs 2008 ákváðu íslensk stjórnvöld að viðhalda frestinum í þrjú ár til viðbótar vegna sérstakra aðstæðna á íslenskum vinnumarkaði eða til 1. janúar 2012 (Lög nr. 47/1993, með síðari breytingum).

Innan EES eru, 27 aðildarríki ESB og þrjú EFTA ríki. ESB-ríkin eru Austurríki, Belgía, Bretland, Búlgaría, Danmörk, Eistland, Finnland, Frakkland, Grikkland, Holland, Írland, Ítalía, Kýpur, Lettland, Litháen, Lúxemborg, Malta, Portúgal, Pólland, Rúmenía, Slóvakía, Slóvenía, Spánn, Svíþjóð, Tékkland, Ungverjaland og Þýskaland. EFTA-ríkin þrjú eru Ísland, Noregur og Liechtenstein (Evrópusambandið, 2011; www.esb.is/siteindex/efta.htm).

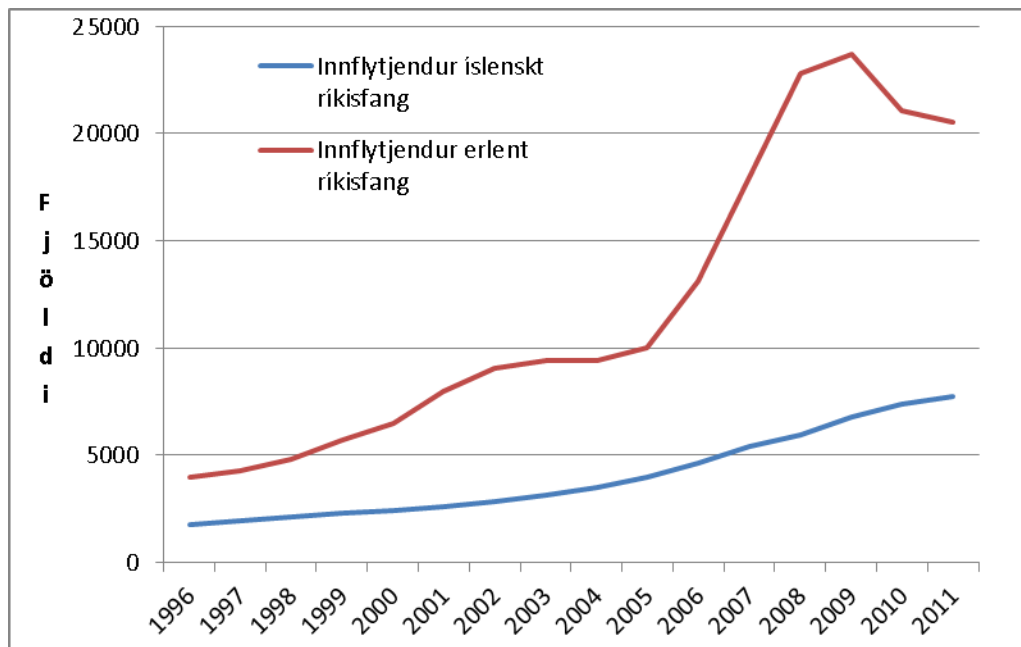
Frá september 2005 hefur umsóknum um atvinnu- og dvalarleyfi frá ríkisborgurum ríkja utan EES verið synjað nema um sé að ræða fjölskyldutengsl (Vinnuálastofnun, 2006a). Í stuttu máli má segja að lögín nánast útiloki aðra en EES-borgara frá íslenskum vinnumarkaði nema tiltekin sérhæfing eða afmörkuð sérþekking komi til og ef skortur er á vinnuafli innan EES-svæðisins. Þá er heimilt að veita tímabundið dvalarleyfi vegna starfa íþróttamanna og þjálfara hjá íþróttafélögum innan Íþrótt- og Ólympíusambands Íslands. Fyrir þá sem hingað flytjast utan hins evrópska efnahagssvæðis er atvinna í flestum tilvikum skilyrði fyrir því að fá að dveljast hér á landi (Lög nr. 47/1993, með síðari breytingum).

Í næsta kafla er skoðað sérstaklega fólksfjöldaþróunin frá 1996-2011 en á tímabilinu verða allskýr þáttaskil í íslenskri samfélags- og hagþróun sem má greinilega merkja í þróun mannfjöldans. Þá verður fjallað um fólksflutninga til og frá landinu frá 1961-2011 með tilliti til fjölda erlendra og íslenskra ríkisborgara.

4. Fólksfjöldi og fólksflutningar til og frá Íslandi

4.1 Fólksfjöldapróun frá 1961-2011

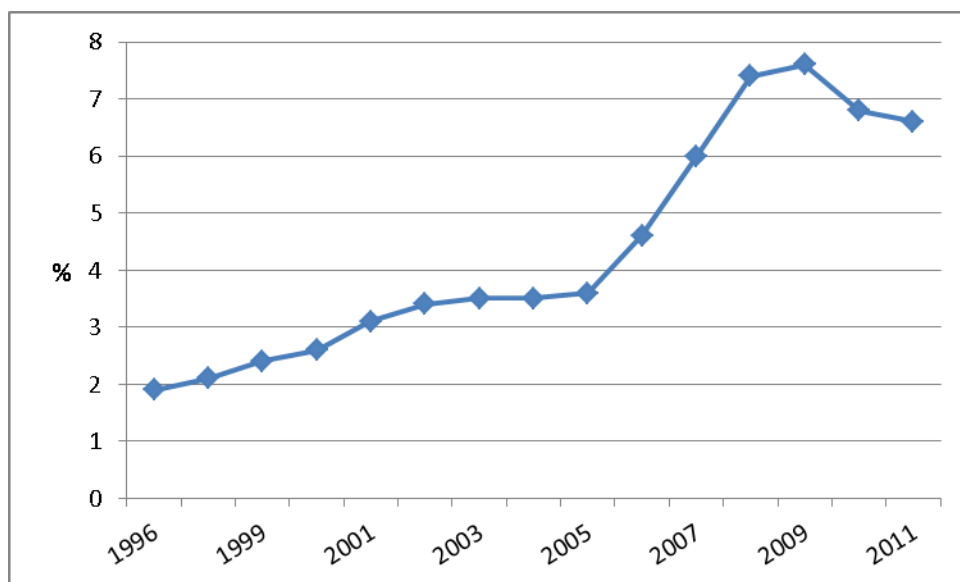
Í mars 2011 voru 318.452 manns búsettir á Íslandi. Þar af voru 297.926 eða 93,5% íslenskir ríkisborgarar og erlendir ríkisborgarar voru 20.526 eða 6,5% (Hagstofa Íslands, 2011a). Fjöldi einstaklinga með erlendan bakgrunn er mun meiri en fjöldi erlendra ríkisborgara gefur til kynna því rúmlega 8.300 innflytjendur hafa fengið íslenskan ríkisborgararétt á undanförunum árum (bls.16 mynd 6). Í mars 2011 voru 7.749 innflytjendur með íslenskan ríkisborgararétt búsettir á Íslandi. Alls voru því 28.275 innflytjendur með íslenskan og erlendan ríkisborgararétt búsettir hér á landi á umræddum tíma (mynd 1).



Mynd 1. Fjöldi innflytjenda á Íslandi árin 1996-2011. (Heimild Hagstofa Íslands, 2011).

Fyrir 1996 hafði hlutfall erlendra ríkisborgara verið nánast það sama frá árinu 1950 eða 1,9% af heildarmannfjöldanum. Eins og fram kemur á mynd 2 hefjast miklir fólksflutningar til landsins árið 2005 sem ná hámarki árið 2009.

Árið 2005 var hlutfallið 3,6% og var orðið 7,6% í ársbyrjun 2009. En árið 2009 bregður svo við að fjöldi erlendra ríkisborgara fer frá landinu og var hlutfall þeirra í ársbyrjun 2011 komið niður í 6,5% af heildar mannfjöldanum (mynd 2).



Mynd 2. Hlutfall innflytjenda með erlendan ríkisborgararétt á Íslandi árin 1996-2011.

Tölur um mannfjöldann 1. janúar 2008 hafa verið endurskoðaðar til hækkunar.

Heimild: Hagstofa Ísland, 2011a.

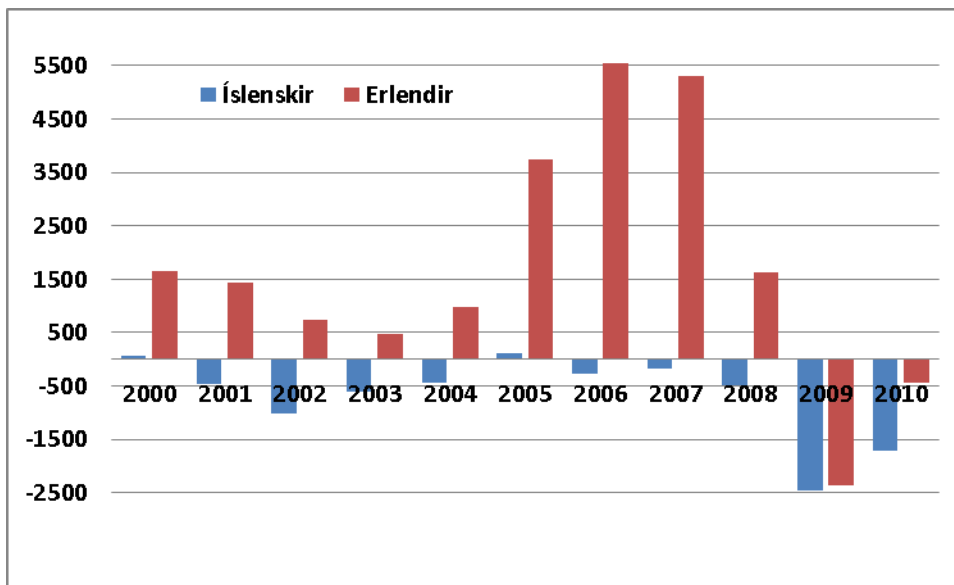
Eins og fram hefur komið hófust miklir fólksflutningar til Íslands árið 2005 og næstu fjögur árin fluttu rúmlega 12.600 fleiri erlendir ríkisborgarar til landsins en fluttu á brott. Segja má að á þessum árum verða allskýr þáttaskil í þróun flutninga erlendra ríkisborgara til landsins sem tengjast aðstæðum á vinnumarkaði.

Önnur þáttaskil verða árið 2009 en þá bregður svo við að fleiri erlendir ríkisborgarar flytja frá landinu en til þess en það hafði ekki gerst síðan á sjöunda ártug síðustu aldar. Brotthvarf erlendra ríkisborgara árin 2009 og 2010 tengist samdrætti í íslensku efnahagslífi sem hófst með hruni fjármálastofnana í október 2008. Einnig var að ljúka virkjana- og stóriðjuframkvæmdum á Austurlandi og fyrirséð að fjöldi erlendra verkamanna myndi hverfa af landi brott að þeim loknum. Það er í raun umhugsunarefni að ekki skyldu fleiri erlendir ríkisborgarar flytja frá landinu miðað við þann fjölda sem hafði flust til landsins undangengin ár.

Á samdráttarskeiðinu sem ríkti á fyrstu árum þessarar aldar fluttu fleiri Íslendingar frá landinu en til þess, en fleiri erlendir ríkisborgarar fluttu til landsins en fóru af landi brott. Hins vegar hafa fleiri erlendir og íslenskir

ríkisborgarar flutt frá landinu en til þess síðastliðin tvö ár þ.e. 2009 og 2010 (mynd 3).

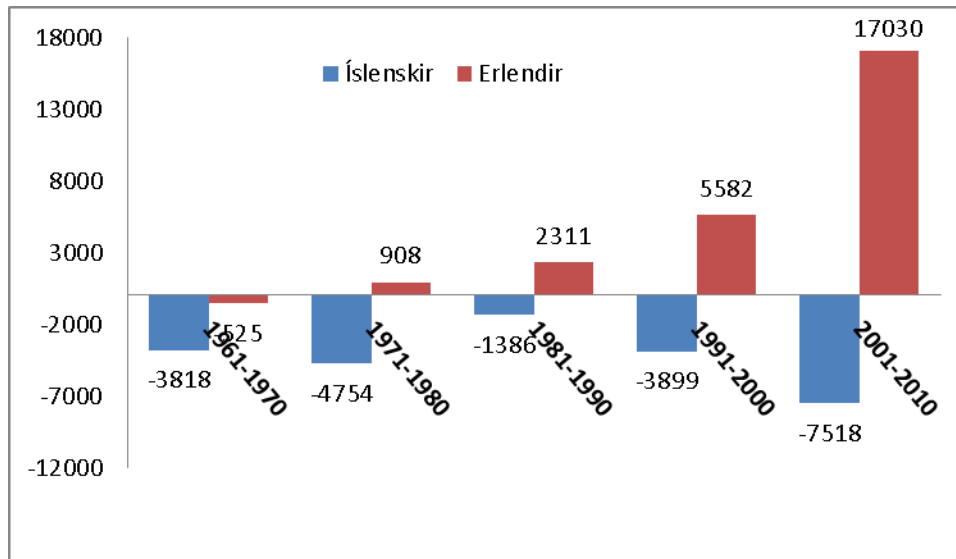
Samkvæmt upplýsingum frá Hagstofu Íslands fluttu 4.835 fleiri frá Íslandi en til þess árið 2009, þar af voru 2.466 íslenskir ríkisborgarar og 2.369 erlendir ríkisborgarar. En brottflutningur erlendra ríkisborgara var mun minni árið 2010 samanborið við árið á undan. Þá fluttu rétt rúmlega 430 fleiri erlendir ríkisborgarar frá landinu en til þess, en rúmlega 1.700 fleiri íslenskir ríkisborgarar fóru af landi brott umfram aðflutta (mynd 3).



Mynd 3. Flutningsjöfnuður íslenskra og erlendra ríkisborgara árin 2000-2010.

Eins og sjá má á mynd 3 fluttu töluvert fleiri erlendir ríkisborgarar til landsins en fóru á tímabilinu sem hér er skoðað og hámarki náði aðflutningurinn árið 2006 en þá fluttu rúmlega 5.500 fleiri til landsins en fóru.

Á síðastliðnum áratug fluttu 7.500 fleiri Íslendingar frá landinu en til þess. Það kemur vel í ljós hve umfram brottflutningur íslenskra ríkisborgara síðastliðinn áratug er stórfelldur þegar teknar eru saman heildartölur að-og brottflutnings eftir áratugum, frá 1961-2010 (mynd 4).



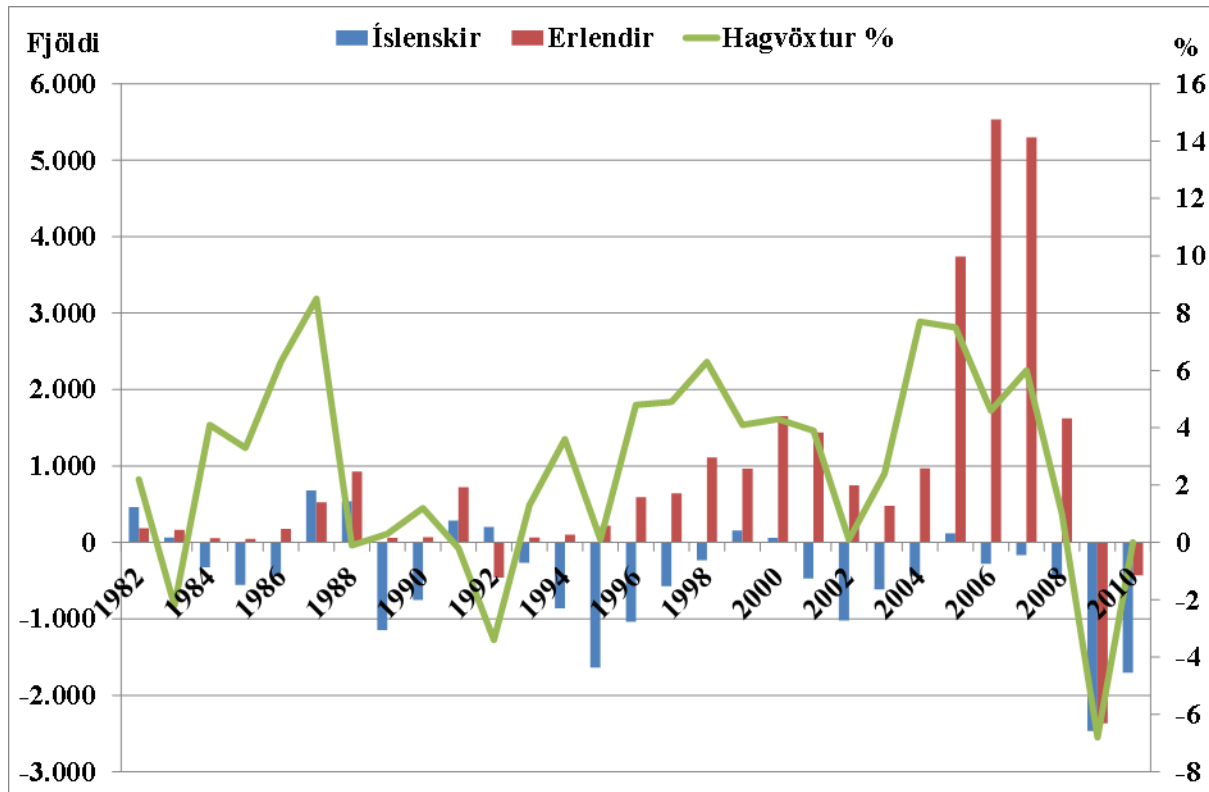
Mynd 4. Flutningsjöfnuður íslenskra og erlendra ríkisborgara árin 1961-2010. Heimild: Hagstofa Íslands, 2011d.

Í heildina var flutningsjöfnuður frá 1961-1980 neikvæður þ.e. fleiri fluttu frá landinu en til þess en það hefur verið jákvæður flutningsjöfnuður frá 1981-2010.

Allt fram til ársins 1987 skiptu búferlaflutningar erlendra ríkisborgara litlu fyrir flutningsjöfnuðinn til og frá landinu. Frá og með 1987 hefur aðflutningur erlendra ríkisborgara hins vegar orðið vaxandi þáttur í fólksfjöldaþróuninni hér á landi. Á síðustu tíu árum hefur umtalsverður fjöldi Íslendinga flutt frá landinu en verulegur fjöldi erlendra ríkisborgara sest hér að í staðinn. Alls hafa tapast rúmlega 21.300 Íslendingar til útlanda á tímabilinu 1961-2010, eða samtals íbúafjöldi Akureyrar og Ísafjarðarbæjar. Á móti kemur að rúmlega 25.000 fleiri erlendir ríkisborgarar fluttu til landsins en frá því, á sama tíma.

Af ofangreindu má ráða að aðflutningur erlendra ríkisborgara hefur verið ráðandi þáttur í því að viðhalda jákvæðri fólksfjöldaþróun á Íslandi síðastliðna þrjá áratugi. Í mannföldaspá Hagstofu Íslands (2011c) er gert ráð fyrir að svo verði einnig næstu árin. Meðal annars vegna þess, að gert ráð fyrir að endurkomuhlutfall íslenskra ríkisborgara sem flytja erlendis til að afla sér menntunar lækki, úr 79% í 75%. Einnig er gert ráð fyrir að náttúruleg fjölgun vegi ekki upp á móti brottfluttum íslenskum ríkisborgurum (Ómar S. Harðarson, 2010).

Rannsóknir sýna að hagrænir þættir stýra brotthvarfi erlendra ríkisborgara og slíkir þættir skýra einnig komu þeirra til landsins (Ómar S. Harðarson, 2010; Jósef Sigurðsson, 2009). Það á einnig við um Íslendinga að einhverju leyti en búseta á Íslandi hefur lengi verið viðkvæm gagnvart aðráttarafli frá útlöndum (Stefán Ólafsson, 1997; Magnús S. Magnússon, 1993) (mynd 5).



Mynd 5. Samanburður á flutningum Íslendinga og erlendra ríkisborgara og hagvöxtur 1982-2010. Heimild: Hagstofa Íslands, 2011d; Seðlabanki Íslands, 2011.

Hagvöxtur er oft notaður sem mælikvarði á aðstæður í efnahagslífi, en hann mælir breytingu landsframleiðslu á milli ára.

Undir lok sjöunda áratugarins mælist hagvöxtur neikvæður um 5,5% m.a. vegna aflabrests í síldveiðum og árið eftir fluttu 360 fleiri erlendir ríkisborgarar frá landinu en til þess. Árið 1986 nam vöxtur landsframleiðslu 6,3% og ári síðar var hann 8,5%, svokallaða „skattlausu árið“ (Seðlabanki Íslands, 2011). Í kjölfarið varð meiri aðflutningur erlendra og íslenskra ríkisborgara til landsins árin 1987 og 1988 en verið hafði árin á undan. Á þessum tímamarki fer að bera á skýrari

tengslum milli flutnings erlendra ríkisborgara til landsins og hagsveiflunnar (Jósef Sigurðsson, 2009) (mynd 5).

Á tímabilinu 1988-1995 var hagvöxtur lítill eða neikvæður ef undan er skilið árið 1994 þegar hann mældist 3,6%. Brottflutningshrinur Íslendinga tengjast kjararárnun og auknu atvinnuleysi á tímabilinu (Stefán Ólafsson, 1999). En brottflutningur Íslendinga í góðærinu annars vegar frá 1996-2001 og hins vegar 2004-2007 er umhugsunarverður í þessu samhengi. Á seinna tímabilinu fór í hönd nýtt hagvaxtartímabil í íslensku efnahagslífi og samfara því gríðarlegur aðflutningur erlendra ríkisborgara. Árið 2008 varð mikill umsnúningur í íslensku efnahagslífi og hagvöxtur fór niður í 1% og varð neikvæður um 6,8% ári síðar. Í kjölfarið fóru af stað einir mestu fólksflutningar frá landinu sem um getur á tímabilinu sem hér er til skoðunar (mynd 4 og 5).

4.2 Erlendir ríkisborgarar á Norðurlöndum

Fróðlegt er að skoða hlutfall erlendra ríkisborgara á Íslandi í samanburði við hlutfall þeirra á Norðurlöndunum. En hafa verður í huga að mun lengra er síðan að aðflutningur fólks var mestur í Svíþjóð og Danmörku og því má ætla að hærra hlutfall aðfluttra hafi öðlast ríkisborgararétt í þessum tveimur löndum, en á Íslandi.

Í nágrannalöndunum eru í flestum tilvikum mun fleiri einstaklingar af annarri og þriðju kynslóð innflytjenda en hérlendis. Hér á landi er fólk af annarri kynslóð innflytjenda bæði fátt og ungt. Hugtakið þriðja kynslóð innflytjenda er nær óþekkt hér á landi (Hagstofa Íslands, 2009).

Tölur um fjölda erlendra ríkisborgara í Svíþjóð og Grænlandi byggja á upplýsingum frá 1. janúar 2009. Hins vegar eru upplýsingar frá Íslandi, Danmörku, Noregi, Finnlandi og Færeyjum frá 1. janúar 2010. Samanburður á milli landanna er því skekktur að því leyti að ekki er verið á bera sama tölur frá sama ári.

Í upphafi árs 2010 var hlutfall erlendra ríkisborgara á Íslandi og í Svíþjóð 6,8%. Hæst var hlutfallið í Noregi eða 6,9% en lægst 1,2% á Grænlandi (Norræna tölfræðihandbókin, 2010) (tafla 1).

Tafla 1. Erlendir ríkisborgara á Norðurlöndunum

	Hlutfall erlendra ríkisborgara af íbúafjölda	Fjöldmennasti hópurinn	Fjöldi Íslendinga
Ísland	6,8%	Pólverjar	
Danmörk	5,9%	Tyrkir	7.733 (jan. 2010)
Svíþjóð	6,8%	Finnar	4.300 (jan. 2009)*
Noregur	6,9%	Pólverjar	5.283 (jan. 2010)
Finland	2,9%	Rússar	141 (jan. 2010)
Færeyjar	2,6%	Íslendingar**	210 (jan. 2010)
Grænland	1,2%	Svíar**	79 (jan. 2009)*

Heimild: Norræna tölfræðihandbókin, 2010; Hagstofa Íslands, 2010; Statistics, Denmark, 2010; Statistics Faroe Islands, 2010; Statistics Greenland, 2010; Statistics Finland, 2010; Statistics Norway * Skekkja +/- 0,1- +/-0,2%

**Danir eru ekki skilgreindir erlendir ríkisborgarar.

Pólskir ríkisborgarar eru fjölmennasti hópurinn á Íslandi og í Noregi, en í Svíþjóð eru finnskir ríkisborgarar fjölmennasti hópurinn. Í Danmörku eru Tyrkir fjölmennasti hópurinn og í Færeyjum eru Íslendingar fjölmennasti hópurinn (tafla 1).

Um 18.400 Íslendingar voru búsettir á hinum Norðurlöndunum 1. janúar 2010, flestir í Danmörku eða rúmlega 7.700 einstaklingar (Norræna tölfræðihandbókin, 2010).

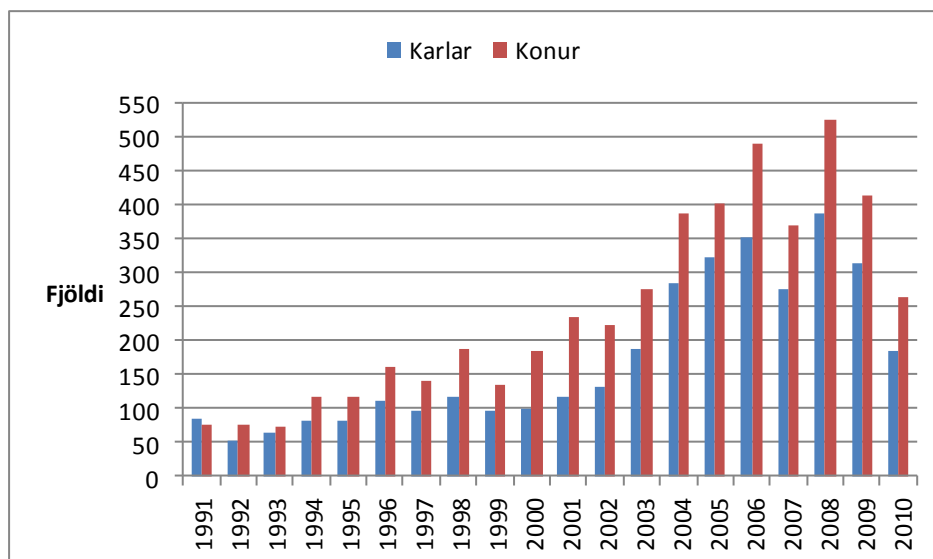
Það eru fleiri einstaklingar í löndunum með erlendan bakgrunn en tölur um erlenda ríkisborgara gefa til kynna, þar sem einstaklingar öðlast ríkisborgararétt í landinu sem þeir flytja til eftir ákveðinn tíma. Af Norðurlöndunum hefur Svíþjóð lengstu innflytjendasöguna. Í lok seinni heimstyrjaldar voru um 100 þúsund einstaklingar í Svíþjóð með erlendan bakgrunn og í lok árs 2010 var um 19% sænsku þjóðarinnar með erlendan bakgrunn (Statistics Sweden, 2010).

Til samanburðar má segja að innflytjendasagan á Íslandi hefjist ekki fyrr en um 1996. En fram að þeim tíma var hlutfall fólks með erlendan bakgrunn innan við 2% af íbúafjölda og um þriðjungur var frá Norðurlöndunum. Innflytjendur og einstaklingar með erlendan bakgrunn voru langflestir á aldrinum 20-39 ára og annarrar kynslóðar innflytjendur eru flestir yngri en tíu ára. Þetta atriði öðrum

fremur er til marks um stutta sögu innflytjenda hér á landi (Hagstofa Íslands, 2009).

4.3 Íslenskur ríkisborgararéttur

Almennt skilyrði fyrir veitingu íslensks ríkisborgararéttar er að umsækjandi hafi átt lögheimili á Íslandi í sjö ár. Ákveðnar aðstæður geta stýtt þann tíma, s.s. hjúskapur eða sambúð. Ríkisborgarar frá Norðurlöndunum geta fengið íslenskan ríkisborgararétt eftir að hafa átt lögheimili hérlendis í fjögur ár. Ekki er gerð krafa til þess að viðkomandi afsali sér fyrri ríkisborgararétti til þess að fá íslenskan ríkisborgararétt. (Lög um íslenskan ríkisborgararétt, nr.100/1952 með síðari breytingum). Hins vegar geta lög ríkis kveðið á um að ríkisborgararéttur falli niður þegar einstaklingur fær ríkisborgararétt í öðru landi, gildir það til dæmis um Danmörku og Noreg. Á síðastliðnum tveimur áratugum fengu 8.309 einstaklingar íslenskt ríkisfang, flestir árið 2008 eða 914. Á tímabilinu 1991-2000 fengu að meðaltali 200 innflytjendur á ári íslenskt ríkisfang en að meðaltali 630 á ári frá 2001-2010. Síðastliðin 20 ára hafa fleiri konur en karlar fengið íslenskt ríkisfang eða 4.859 konur en 3.450 karlar (mynd 6).

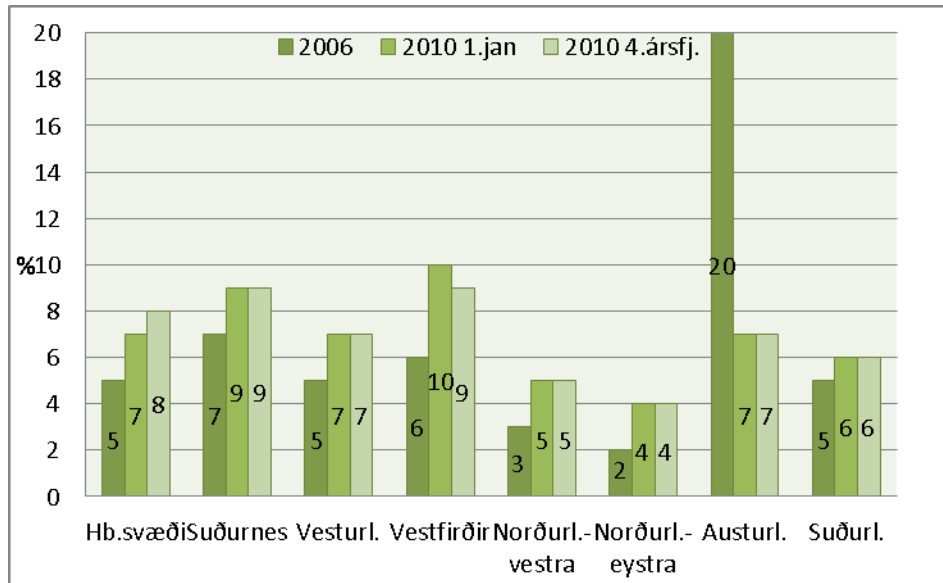


Mynd 6. Veiting íslensks ríkisfang árin 1991-2010. Heimild: Hagstofa Íslands, 2011a.

Flestir sem fengu íslenskt ríkisfang á árunum 1991-2010 voru áður pólskir ríkisborgarar eða 1.381, næstfjölmennastir eru þeir sem höfðu filippseyskt ríkisfang, þar næst eru þeir sem höfðu áður taílenskt ríkisfang.

4.4 Hvar búa erlendir ríkisborgarar á Íslandi?

Í byrjun árs 2010 var hlutfall erlendra ríkisborgara hæst á Vestfjörðum eða um 10%, en lægst á Norðurlandi eystra rúmlega 4%. Á Suðurnesjum var hlutfall erlendra ríkisborgara um 9% af heildaríbúafjöldanum (mynd 7).



Mynd 7. Hlutfall erlendra ríkisborgara af heildaríbúafjölda eftir landshlutum.

Heimild; Hagstofa Íslands, 2010. Við útreikninga á mannfjöldatölum sem gefnar eru út ársfjórðungslega er tekið tillit til fæddra, látinna og búferlaflutninga fyrir viðmiðunardag sem tilkynnt var um innan 10 virkra daga frá lokum ársfjórðungs. Tölurnar geta því verið frábrugðnar mannfjöldatölum 1. janúar sem hafa aðra uppgjörsaðferð.

Á fjórða ársfjórðungi fækkar erlendum ríkisborgurum á Vestfjörðum um 1% en fjölgar um 1% á höfuðborgarsvæðinu.

Þegar virkjana- og stóriðjuframkvæmdir stóðu sem hæst á Austurlandi var hlutfall erlendra ríkisborgara af heildaríbúafjölda þar um 20%. En á fjórða ársfjórðungi 2010 var hlutfallið um 7% af heildaríbúafjölda sem er nálægt landsmeðaltali sem er 6,5%. Samkvæmt upplýsingum frá Þjóðskrá (2010) og Vinnumálastofnun (2010) er talið líklegt að enn eigi eftir að taka af skrá hluta þeirra erlendu verkamanna sem unnu að mannvirkjaframkvæmdum á Austurlandi. Því má gera ráð fyrir að hlutfallslegur fjöldi erlendra ríkisborgara í landshlutanum sé í raun lægri en opinberar tölur gefa til kynna.

Eins og fram kemur á mynd 7 þá hefur hlutfall erlendra ríkisborgara verið lægst á Norðurlandi og það breytist ekki á tímabilinu sem er skoðað hér. Athyglisvert er að erlendum ríkisborgurum fjölgaði á Suðurnesjum á sama tíma og atvinnuleysi mælist þar yfir 14%.

Flestir erlendir ríkisborgarar bjuggu í Reykjavík eða um 9.700 einstaklingar sem er 45% af heildarfjölda erlendra ríkisborgara á Íslandi. Næstflestir bjuggu í Kópavogi og Hafnarfirði eða 1.700 í hvoru sveitarfélagi og 1.300 í Reykjanesbæ. Í sveitarfélögum fjórum bjuggu samtals 189.700 manns sem er 59% af heildaríbúafjölda landsins, þar af voru 14.400 erlendir ríkisborgarar sem er 67% af heildarfjölda þeirra (tafla 2).

Tafla 2. Fjöldi erlendra ríkisborgara eftir sveitarfélögum á Íslandi árið 2010

	Íslenskir ríkisborgarar	Erlendir ríkisborgarar	Samtals	Hlutfall erlendra ríkisborgara af heildaríbúafjölda í sveitarfélaginu
Reykjavíkurborg	109.400	9.700	118.900	9%
Kópavogsbær	29.000	1.700	30.700	6%
Hafnarfjarðarkaupstaður	24.400	1.700	26.100	7%
Reykjanesbær	12.700	1.300	14.000	10%
Samtals	175.500	14.400	189.700	8,4

Heimild Hagstofa Íslands, 2011a. Tölur frá fjórða ársfjórðungi 2010.

Hins vegar var hlutfall erlendra ríkisborgara eftir sveitarfélögum hæst 19%, í Tálknafirði og Eyja- og Miklaholtshreppi og næst hæst í Bolungarvík eða 16%. Í þessum þremur sveitarfélögum bjuggu um 1.480 einstaklingar þar af voru 260 erlendir ríkisborgarar (tafla 3).

Í sjö sveitarfélögum var hlutfall erlendra ríkisborgara 12-15% og þar bjuggu samtals 8.540 einstaklingar. Þá var hlutfall erlendra ríkisborgara 7-11% í 22 sveitarfélögum og í sama fjölda sveitarfélaga var hlutfall erlendra ríkisborgara 4-6%. Í 14 sveitarfélögum með samtals 42.630 íbúa var hlutfall erlendra ríkisborgara 1-3%.

Tafla 3. Hlutfall erlendra ríkisborgara í sveitarfélögum á Íslandi árið 2010

Hlutfall erlendra ríkisborgara af íbúafjölda í sveitarfélagi	Fjöldi sveitarfélaga	Samtals íbúafjöldi í sveitarfélögunum	Hlutfall af heildaríbúafjölda á Íslandi
16-19%	3	1.480	0,4%
12-15%	7	8.540	2,6%
7-11%	22	157.800	49,6%
4-6%	22	107.565	33,8%
1-3%	14	42.630	13,4%
0%	8	630	0,2%

Heimild: Hagstofa Íslands, 2011d. Tölur frá fjórða ársfjórðungi 2010.

Í átta sveitarfélögum bjó enginn erlendur ríkisborgari á fjórða ársfjórðungi 2010 (tafla 3).

5. Erlendir ríkisborgarar á íslenskum vinnumarkaði

Á undanförunum árum hefur íslenskur vinnumarkaður verið helsta aðdráttaraflíð fyrir erlenda ríkisborgara sem hingað koma til lengri tíma og fyrir íbúa utan EES er atvinnuþátttaka nánast skilyrði dvalarleyfis. EES-borgarar sem koma til landsins skiptast í fjóra hópa, þ.e. námsmenn, sjálfstætt starfandi eða þjónustuveitendur, lífeyrisþega og loks launþega. Langflestir tilheyra hópi launþega, eða 90% (Hildur Dungal, 2007). Eftir að íslenskur vinnumarkaður opnaðist fyrir fólki frá Austur-Evrópu hefur hlutfall ESB-borgara marfaldast og um leið hefur hann nánast lokast fólki frá löndum utan ESB (Eiríkur Bergmann, 2007).

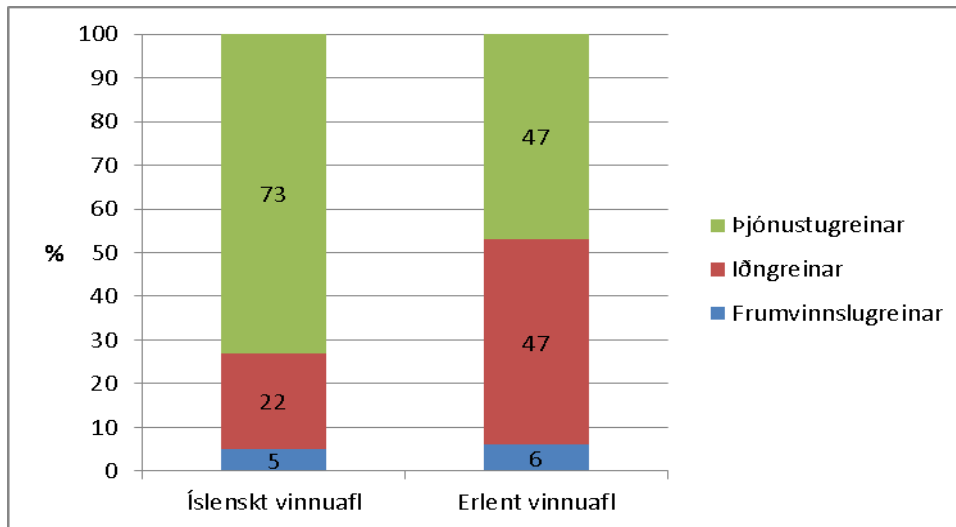
Pegar mest var, voru 183.800 manns starfandi á íslenskum vinnumarkaði á þriðja ársfjórðungi árið 2008. Á 18 mánaða tímabili fækkaði starfandi fólki um 19.900 en fjöldi starfandi var 163.900 á fyrsta fjórðungi 2010. Í byrjun árs 2011 var fjöldi starfandi um 167.300 sem við fyrstu sýn bendir til þess að störfum hafi fjölgað árið 2010. En það er ekki raunin þar sem að fólki í fullu starfi hefur fækkað og fólki í hlutastörfum hefur fjölgað frá 2008 (Hagstofa Íslands, 2011b).

Fjöldi starfa sem áður voru unnin af erlendum ríkisborgurum hafa tapast á undanförunum tveimur árum. Samdráttur í mannvirkjagerð og byggingaframkvæmdum hefur haft mikil áhrif á atvinnuöguleika erlendra ríkisborgara. Flestir sem skráðir voru á atvinnuleysiskrá í mars 2011 voru áður starfandi í byggingariðnaði eða mannvirkjagerð. Fram til ársins 2009 var atvinnuleysi meðal erlendra ríkisborgara nánast óþekkt. En í mars 2011 voru 2.394 erlendir ríkisborgarar án atvinnu samanborið við 80 í lok nóvember 2006. (Vinnuálastofnun, 2006; 2011).

5.1 Við hvað vinna erlendir ríkisborgarar?

Nýjustu upplýsingar um atvinnugreinaskiptingu eftir ríkisfangi eru frá árinu 2006. Þær leiða í ljós að um 47% erlendra ríkisborgara störfuðu við þjónustu og 47% við iðnað og um 6% störfuðu við frumvinnslugreinarnar fiskveiðar og landbúnað. Myndin er afar ólík hvað varðar íslenskt vinnuafl, því afgerandi flestir störfuðu við þjónustugreinar eða um 73% íslenska vinnuaflsins. Næst

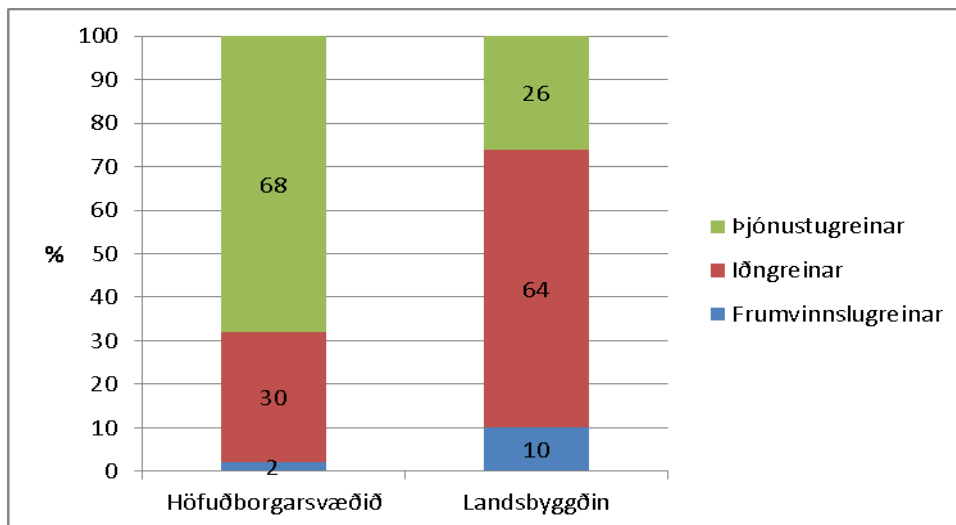
flestir störfuðu við iðnað eða um 22% og um 5% við frumvinnslugreinar (Hagstofa Íslands, 2006) (mynd 8).



Mynd 8. Hlutfall starfandi fólks eftir ríkisfangi og atvinnugreinum.

Heimild. Hagstofa Íslands, 2006. (Starfandi erlendir ríkisborgarar 1998-2005).

Um 68% erlends vinnuafls á höfuðborgarsvæðinu starfaði við þjónustu en á landsbyggðinni störfuðu flestir við iðnað eða um 64% (mynd 9).

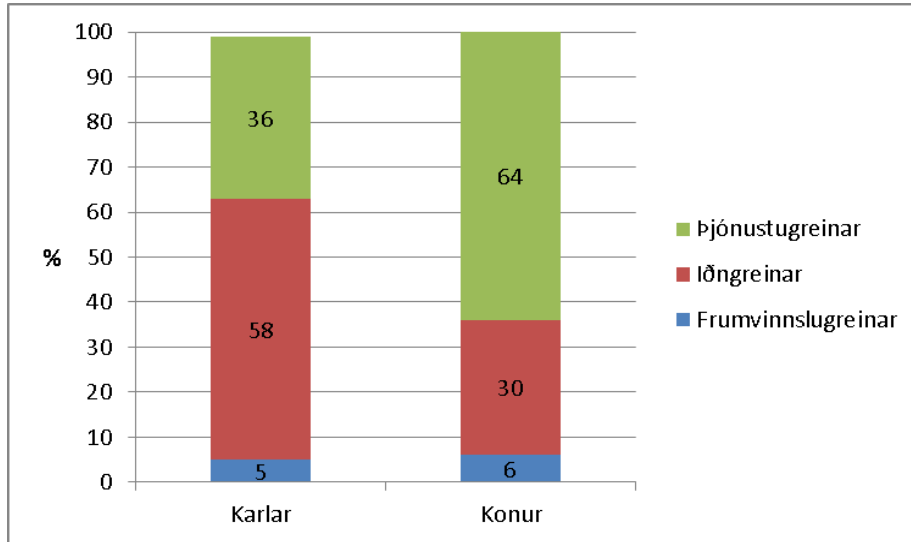


Mynd 9. Starfandi erlendir ríkisborgarar eftir landsvæðum og atvinnugreinum.

Heimild: Hagstofa Íslands, 2006. Starfandi erlendir ríkisborgarar 1998-2005.

Atvinnugreinaskiptingin meðal erlends vinnuafls á höfuðborgarsvæðinu er mjög svipuð því eins og hún er hjá íslenska vinnuaflinu á landinu í heild.

Pegar atvinnugreinaskiptingin er skoðuð eftir kyni kemur í ljós að karlar með erlendan ríkisborgararétt störfuðu flestir í iðnaði en konur með erlendan ríkisborgararétt störfuðu flestar við þjónustu (mynd 10).



Mynd 10. Starfandi erlendis ríkisborgarar eftir kyni og atvinnugreinum.

Heimild: Hagstofa Íslands. 2006. Starfandi erlendis ríkisborgarar 1998-2005.

Eins og áður hefur komið fram þá tilheyra langflestir sem hingað koma hópi launþega eða um 90%. Innlendar rannsóknir hafa sýnt fram á að innflytjendur skapi ný störf sem ekki hefðu orðið til án þeirra (Edda Rós Karlsdóttir, 2007; Rannveig Sigurðardóttir, 2007). Bæði erlendar og innlendar rannsóknir hafa leitt í ljós að innflytjendur eru virkir í frumkvöðlastarfi og ef þeir festa rætur í nýju landi leiðir það oft á tíðum til þess að ný atvinnutækifæri verða til (Háskólinn í Reykjavík, 2005).

Reynslan sýnir að erlendir starfsmenn streyma ekki þangað sem ekki er þörf fyrir þá (Alþjóðavinnuálagstofnunin, 2010). Þegar tíu ný ríki gengu í ESB árið 2004 takmörkuðu nær öll ríki sem voru fyrir í EES frjálsa för starfsfólks frá þessum ríkjum vegna ótta við að það myndi „taka“ störf frá innfæddum. Þrjú ríki ákváðu að gera engar takmarkanir, en það eru Bretland, Írland og Svíþjóð. Reynslan sýnir að þangað streymdi ekki eingöngu „ódyrt“ og ófaglært starfsfólk frá Austur-Evrópu. Á rúmu einu ári margfaldaðist fjöldi pólskra lækna og tékkneskra tannlækna í Bretlandi. Rúmlega helmingur nýrra innflytjenda til Írlands fyrsta árið eftir opnunina var með háskólamenntun (Samtök Atvinnulífsins, 2005).

5.2 Skattar og gjöld erlendra ríkisborgara

Embætti Ríkisskattstjóra vann upplýsingar fyrir Byggðastofnun um skatta og gjöld erlendra ríkisborgara. Þær byggja á skattframtölum og álagningarseðlum einstaklinga vegna álagningu opinberra gjalda árið 2010 á tekjur ársins 2009. Upplýsingarnar miðast við stöðu álagningargagna að lokinni frumálagningu í júlí 2010, fyrir breytingar sem gerðar hafa verið vegna síðbúinna framtalskila og kærumeðferðar. Morgunblaðið lét vinna sambærileg gögn vegna álagningu 2006 og birtust niðurstöður í blaðinu 3. desember 2006.

Alls greiddu 24.294 erlendir ríkisborgarar skatta á Íslandi vegna tekna sem þeir öfluðu árið 2009. Samanlögð fjárhæð skattgreiðslna að frádregnum bóttum var 10.457 milljónir. Álagður tekjuskattur var 4.141 milljónir króna og álagt útsvar til sveitarfélaganna var 6.612 milljónir en frá því dregst 537 milljóna króna skattaafsláttur sem fer til greiðslu útsvars (tafla 4).

Tafla 4. Skattar og gjöld erlendra ríkisborgara eftir skattaumdæmum.

Skatta- umdæmi	Álagning árið 2010									
	Alls	Rvk.	Rn	Vl.	Vf.	Nv.	Ne.	Al.	Sl.	V.eyjar
Fjöldi	24.294	10.785	6.818	1.115	666	714	1.126	1.286	1.633	151
Tekjuskattur	4.141	1.701	1.201	195	159	92	148	421	203	21
Álag á áætlun	700	351	241	18	8	4	4	43	31	0
Útsvar	6.612	2.805	1.966	342	232	135	269	429	397	37
Fjármagns- tekjuskattur	196	96	42	5	3	2	5	38	5	0
Auðlegðar- skattur	48	23	16	0	6	1	0	0	2	0
Framk.sjóður aldraða	126	55	38	7	4	2	5	6	8	1
Útvarpsgjald	259	113	79	13	8	5	11	12	17	1
Skatta- afsláttur	537	252	153	25	19	11	23	17	34	3
Barnabætur	677	276	204	48	24	14	37	26	44	4
Vaxtabætur	411	171	150	23	4	5	16	12	28	2
Skattar að frádregnum bóttum	10.457	4.446	3.076	482	373	210	367	892	556	53

Heimild: Gögn unnin fyrir Byggðastofnun hjá embætti Ríkisskattstjóra.

Erlendu skattgreiðendurnir voru flestir búsettir í Reykjavík eða 10.785, næstflestir bjuggu á Reykjanesi eða 6.818. Á Suðurlandi voru lögð gjöld á 1.633 erlenda skattgreiðendur og 1.286 á Austurlandi.

Útsvarsgreiðslur eftir skattaumdæmum voru hæstar í Reykjavík eða 2.805 milljónir króna og næsthæstar á Reykjanesi 1.966 milljónir króna og á Austurlandi 429 milljónir króna vegna tekna sem aflað var árið 2009 (tafla 4).

Tafla 5. Skattar erlendra ríkisborgara að frádregnum bótum eftir skattaumdæmum.

Álagning 2006 og 2010

(Upphæðir í milljónum króna)

Skatta- umdæmi	Fjöldi	Álagning 2006		Álagning 2010		Samanburður	Samanburður
		*Skattar að frádregnum bótum.	Skattar að frádregnum bótum á raunvirði**	Fjöldi	Skattar að frádregnum bótum.		
Reykjavík	6.203	2.342	3.308	10.785	4.446	43%	26%
Reykjanes	2.982	1.017	1.436	6.818	3.076	57%	54%
Vesturland	817	292	412	1.115	482	27%	15%
Vestfirðir	457	128	181	666	373	32%	52%
Norðurland vestra	432	70	99	714	210	40%	53%
Norðurland eystra	808	224	316	1.126	367	28%	14%
Austurland	3.297	1.853	2.617	1.286	892	-61%	-66%
Suðurland	1.250	313	442	1.633	556	24%	21%
Vestmanna-eyjar	77	14	20	151	53	51%	63%
Óstaðsett	17	0					
Samtals	16.340	6.253	8.831	24.294	10.455	33%	26%

*Heimild: Morgunblaðið 3.des. 2006, bls.6 ** Búið að taka tillit til vísitölu neysluverðs í ágúst 2010.

Alls greiddu 16.340 erlendir ríkisborgarar skatta vegna tekna sem þeir öfluðu árið 2005. Samanlögð fjárhæð skattgreiðslna að frádregnum bótum var 6.253 milljónir króna (Morgunblaðið 2006, 3. desember bls. 6). Á raunvirði eru skattar að frádregnum bótum um 8.831 milljón króna vegna tekna sem erlendir skattgreiðendur öfluðu árið 2005 (tafla 5).

Skattar erlendra skattgreiðenda vegna tekna árið 2009 hækkuðu um 26% og skattgreiðendum fjölgaði um 33% miðað við sambærilegar tölur frá árinu 2005 (tafla 5). Á milli álagninga fækkaði erlendum skattgreiðendum á Austurlandi um 2.011 einstaklinga eða 61%. Hins vegar fjölgaði erlendum skattgreiðendum í öðrum skattaumdæmum, um 4.582 einstaklinga í Reykjavík og 3.836 á Reykjanesi en þar var hlutfallslega mesta fjölgunin eða 57% (tafla 5).

Á Austurlandi voru útsvarsgreiðslur 870 milljónir króna vegna tekna sem erlendir skattgreiðendur öfluðu árið 2005, á raunvirði eru það 1.229 milljónir króna. Það þýðir að útsvarsgreiðslur erlendra skattgreiðenda á Austurlandi lækkuðu um 800 milljónir króna eða um 66%. Útsvarsgreiðslur erlendra skattgreiðenda í Reykjavík hækka um 980 milljónir króna að raunvirði eða um 45% og um 1.099 milljónir króna á Reykjanesi, eða 56% á milli álagninga, 2006 og 2010.

Tafla 6. Fjölmennustu hóparnir eftir ríkisfangi. Álagning 2010.

(Upphæðir í milljónum króna)

Ríkisfang	Fjöldi karla	Fjöldi kvenna	Fjöldi skattgreiðenda	Fjármagnstekju- og auðlegðarskattur	Skattar alls að frádregnum bótum
Pólland	6.505	3.910	10.415	21	4.276
Litháen	963	658	1.621	5	666
Þýskaland	499	768	1.267	18	503
Danmörk	501	625	1.126	67	590
Lettland	377	296	673	1	234
Portúgal	458	187	645	1	381
Bretland	459	180	639	7	448
Svíþjóð	252	380	632	7	247
Bandaríkin	314	239	553	5	300
Filippseyjar	203	303	506	1	227
Taíland	143	322	465	2	167
Noregur	175	241	416	8	256
Frakkland	191	158	349	31	167
Slóvakía	250	81	331	0,5	227
Kína	188	116	304	2	105

Heimild: Gögn unnin fyrir Bygðastofnun hjá embætti Ríkisskattstjóra

Erlendir skattgreiðendur árið 2009 voru frá 138 löndum, pólskir ríkisborgarar voru fjölmennasti hópurinn eða 10.415 (43%) skattar þeirra að frádregnum bótum var 4.276 milljónir króna. Litháar voru næstfjölmennastir eða 1.621 og var þeim gert að greiða 666 milljónir króna í skatta að frádregnum bótum vegna tekna sem þeir öfluðu árið 2009 (tafla 6).

Erlendir skattgreiðendur með þýskt ríkisfang voru 1.267 talsins, þeir greiddu 503 milljónir króna í skatt að frádregnum bótum og 1.126 Danir greiddu 590 milljónir króna (tafla 6).

Álagningin 2010 sýnir að erlendum skattgreiðendum var gert að greiða 244 milljónir króna í fjármagnstekju- og auðlegðarskatt Þegar skatturinn er greindur niður eftir ríkisfangi kemur í ljós að skattgreiðendur með danskt ríkisfang greiddu mest, eða 67 milljónir króna og skattgreiðendum með franskt ríkisfang var gert að greiða 31 milljón króna (tafla 6).

Samkvæmt álagningu árið 2006 var skattgreiðendum með danskt ríkisfang gert að greiða 123 milljónir króna af 144 milljóna króna heildarálagningu fjármagnstekjuskatts erlendra ríkisborgara vegna tekna sem þeir öfluðu árið 2005 (Morgunblaðið 3. des. 2006). Á raunvirði er heildarálagning fjármagnstekjuskatts samkvæmt álagningu 2006 um 203 milljónir króna. Fjármagnstekjuskattur erlendra skattgreiðenda samkvæmt álagningu 2010 var 196 milljónir króna, hefur lækkað um 3,5% miðað við álagningu árið 2006.

Í greiningu Rannveigar Sigurðardóttur (2007) forstöðumanns greininga- og útgáfudeildar Seðlabanka Íslands kemur m.a. fram að fjölgun erlendra starfsmanna hafi aukið framleiðslugetu hagkerfisins verulega. Greiningin leiddi jafnframt í ljós að ef erlent starfsfólk hefði ekki komið til landsins hefði verðbólga verið hærri, stýrivextir hærri, hagvöxtur allt að 2,5 prósentustigum minni og kaupmáttur ráðstöfunartekna allt að 4,5 prósentustigum minni. Að hennar mati hefði fátt verið betra í íslensku efnahagslífi ef erlent starfsfólk hefði ekki verið á íslenskum vinnumarkaði.

Niðurstöður Rannveigar Sigurðardóttur styðja við aðrar greiningar sem gerðar voru þetta sama ár, annars vegar greining Eddu Rósar Karlsdóttur (2007) og hins

vegar Þóru Helgadóttur (2007). Báðar greiningarnar benda til þess að erlent verkafólk hafi létt á mikilli spennu sem myndaðist í hagkerfinu vegna mikilla framkvæmda. Báðar komast að þeirri niðurstöðu að vinnuframlag erlends vinnuafls hafi orðið til þess að verðbólga varð minni og hagvöxtur meiri.

Hins vegar er ljóst að of geyst var farið í framkvæmdir á árunum 2004-2008 og kannski hefði verið betra að meiri skortur hefði verið á erlendu vinnuafli eins og Kristinn H. Gunnarsson (2007) heldur fram í greininni „Að breyta þenslu í verðbólgu“. Hins vegar verður ekki fram hjá því litið að Ísland er aðili að innri markaði EES með kostum þess og göllum. Ef íslensk stjórnvöld vilja takmarka fjölda erlendra starfsmanna hér á landi með beitingu öryggisráðstafna EES-samningsins verða þær ráðstafanir að beinast gegn öllum 27 aðildarríkjum EES-samningsins, að mati Ragnars Árnasonar (2007). Það eitt gerir notkun þessara ákvæða fullkomlega óraunhæfa. Beiting öryggisráðstafana EES-samningsins gæti jafnframt kallað á gagnaðgerðir ESB sem gætu skaðað hagsmuni Íslands (Ragnar Árnason, 2007).

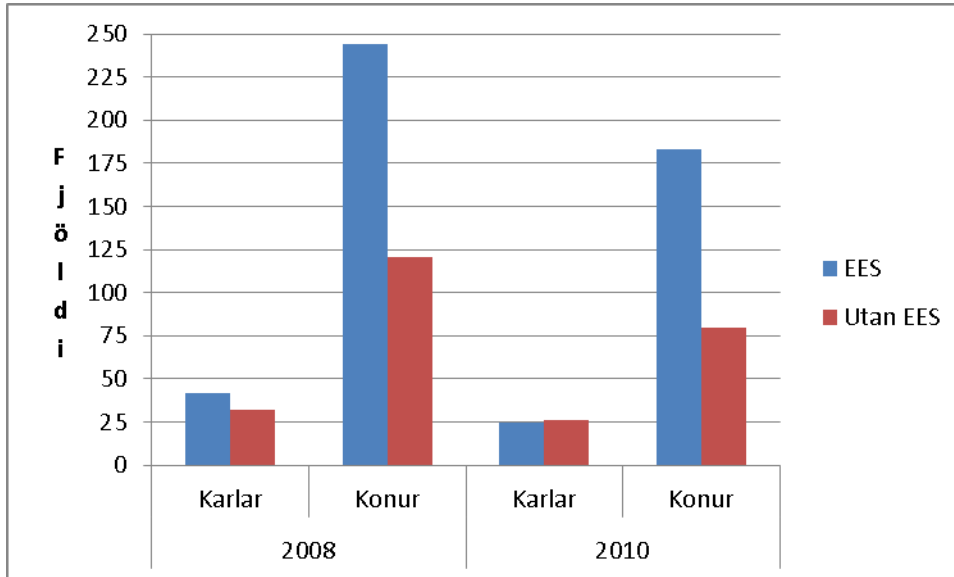
Erlendir ríkisborgarar koma til Íslands til að vinna og oftast en ekki hafa þeir fyllt upp í tómarúm á vinnumarkaðinum, tekið að sér störf sem Íslendingar hafa ekki viljað vinna eða ekki haft kunnáttu til að vinna. Eins og rakið hefur hér að framan þá greiðir erlent vinnuafl skatta og gjöld til íslensks samfélags. Erlendir ríkisborgarar eru mikilvægir þátttakendur í íslensku samfélagi og efnahagslífi. Flestir eða um 82% erlendra ríkisborgara eru á aldrinum 15-64 ára en hlutfall þessa sama aldurshóps er um 66% hjá íslenskum ríkisborgurum. Það rennir stoðum undir það að erlendir starfsmenn skili meiru til ríkis og sveitarfélaga en þeir þiggja (Þóra Helgadóttir, 2007).

5.3 Erlendir starfsmenn á heilbrigðisstofnunum í október 2008 og mars 2010

Fjársýsla ríkisins tók saman upplýsingar fyrir Byggðastofnun um erlent starfsfólk á heilbrigðisstofnunum, upplýsingarnar eru greindar eftir kyni, ríkisfangi, stéttarfélagi og landshlutum. Hér er hugtakið heilbrigðisstofnanir notað sem samheiti yfir sjúkrahús og heilsugæslustöðvar.

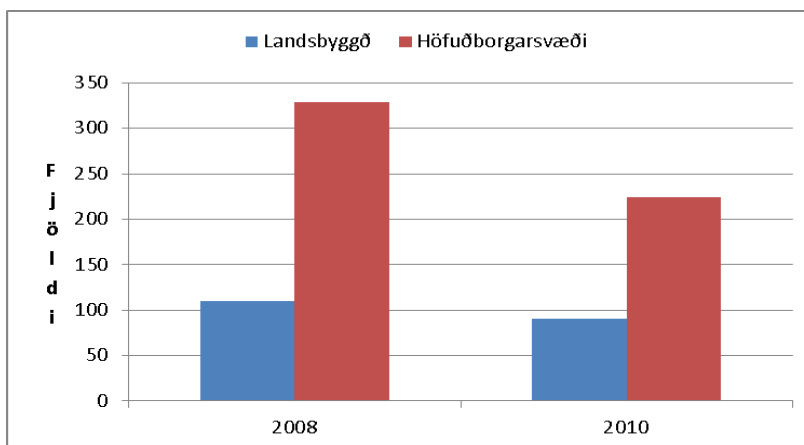
Helstu niðurstöður eru þær að í október 2008 störfuðu 439 erlendir ríkisborgarar á heilbrigðisstofnunum á Íslandi, 365 konur og 74 karlar frá 52 löndum. Í mars

2010 störfuðu 314 erlendir starfsmenn á landinu, 263 konur og 51 karl frá 45 löndum. Flestir voru frá löndum innan EES eða um 65% í október 2008 en 67% í mars 2010 (mynd 9).



Mynd 11. Fjöldi erlends starfsfólks á heilbrigðisstofnunum í október 2008 og mars 2010. Heimild; Fjársýsla ríkisins gögn unnin fyrir Byggðastofnun mars 2010.

Á umræddu tímabili fækkaði erlendu starfsfólki um 125 manns, eða um 29% á landinu öllu. Þegar fækkunin er skoðuð nánar kemur í ljós að hún var hlutfallslega mun meiri á höfuðborgarsvæðinu en á landsbyggðinni því þar fækkaði um 105 manns eða 32%. Hins vegar fækkar erlendu starfsfólki um 10 á landsbyggðinni, eða 18% (mynd 12).



Mynd 12. Fjöldi erlends starfsfólks á heilbrigðisstofnunum eftir landshlutum í október 2008 og mars 2010. Heimild; Fjársýsla ríkisins gögn unnin fyrir Byggðastofnun mars 2010.

5.4 Frá hvaða löndum kom starfsfólkið?

Bæði árin sem hér eru til skoðunar var fjölmennasti hópurinn frá Póllandi, næst stærsti hópurinn var frá Filippseyjum og þriðji fjölmennasti hópurinn var frá Danmörku og í fjórða stærsti frá Þýskalandi (tafla 7).

Tafla 7: Fjöldi og hlutfall erlends starfsfólks eftir löndum.

	2008		2010	
	Fjöldi	Hlutfall %	Fjöldi	Hlutfall %
Pólland	118	27	82	26
Filippseyjar	60	14	46	15
Danmörk	43	9	37	12
Þýskaland	31	7	27	9
Svíþjóð	23	5	14	4
Tailand	23	5	14	4
Noregur	14	3	9	3
*Annað ríkisfang	127	30	94	27
Samtals	439	100%	314	100%

*Albanía, Austurríki, Bahamaeyjar, Belgía, Brasilía, Bretland, Búlgaría, Egyptaland, Eistland, Eþíópía, Finnland, Frakkland, Gana, Gínea, Holland, Indland, Írland, Ítalía, Jamaíka, Júgóslavía, Kanada, Kasakstan, Kenía, Kína, Kólumbía, Lettland, Litháen, Marokkó, Miðbaugsgínea, Nígería, Nýja-Sjáland, Portúgal, Rúanda, Rúmenía, Rússland, Serbía, Slóvakía, Slóvenía, Spánn, Srí-Lanka, Suður-Afríka, Sviss, Úganda, Úkraína og Víetnam. Heimild; Fjársýsla ríkisins gögn unnin fyrir Byggðastofnun mars 2010

5.5 Erlent starfsfólk á heilbrigðisstofnunum og stéttarfélagsaðild

Hlutverk stéttarféлага er fyrst og fremst að semja um laun og önnur starfskjör í kjarasamningum fyrir hönd félagsmanna sinna og gæta hagsmuna þeirra á vinnumarkaði. Í stéttarfélögum sameinast launafólk á grundvelli sameiginlegrar starfsgreinar og/eða menntunar.

Gögnin frá Fjársýslu ríkisins leiddu m.a. í ljós að erlendu starfsmennirnir voru félagar í 33 stéttarfélögum. Við úrvinnslu upplýsinga var stéttarfélögunum skipt í eftirfarandi þrjá flokka: Verkalýðsfélög (14 stéttarfélög), starfsmenntafélög (4 stéttarfélög) og stéttarfélög háskólamenntaðra (15 stéttarfélög).

Helstu niðurstöður eru að rúmlega 32% erlends starfsfólks sem var við störf á heilbrigðisstofnunum í mars 2010 var í stéttarfélögum háskólamenntaðra

starfsmanna, 15% var í starfsmenntafélögum og 53% í verkalýðsfélögum. Ekki kom fram munur á stéttarfélagsaðild eftir kyni (tafla 8).

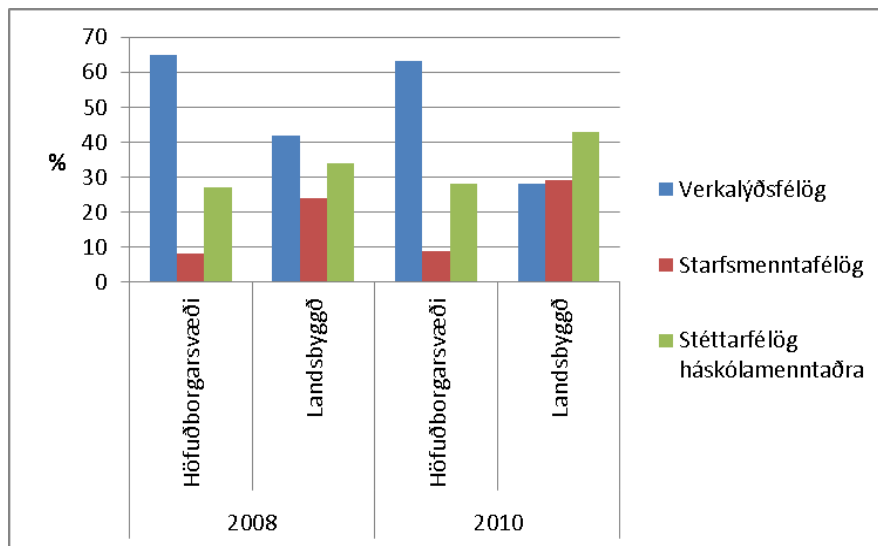
Tafla 8. Stéttarfélagsaðild erlends starfsfólks í mars 2010

	Karlur		Konur		Samtals	
	Fjöldi	Hlutfall %	Fjöldi	Hlutfall %	Fjöldi	Hlutfall %
Verkalýðsfélög	29	57	137	53	166	53
Starfsmenntafélög	6	12	41	15,0	47	15
Stéttarfélag háskólamenntaðra	16	31	85	32	101	32
Samtals	51	100%	263	100%	314	100%

Heimild; Fjársýsla ríkisins. Gögn unnin fyrir Bygðastofnun mars 2010.

Hins vegar kom fram munur á stéttarfélagsaðild einstaklinga eftir því hvort viðkomandi var EES-ríkisborgari eða ríkisborgari í ríki sem stendur utan EES. Tæplega helmingur EES-ríkisborgaranna eða 48% var í verkalýðsfélagi, 17% í starfsmenntafélagi og 35% í stéttarfélagi háskólamenntaðra.

Hlutfallslega voru fleiri erlendir starfsmenn frá löndum sem eru utan EES í verkalýðsfélögum eða 62%, 11% í starfsmenntafélagi og 27% í stéttarfélagum háskólamenntaðra.



Mynd 13. Erlent starfsfólk eftir landshlutum og stéttarfélagum

Heimild; Fjársýsla ríkisins gögn unnin fyrir Bygðastofnun í október 2008 og mars 2010.

Það veður athygli að á tímabilinu fækkaði erlendu starfsfólki sem var í verkalýðsfélögum en fólki í starfsmennta- og stéttarfélögum háskólamenntaðra fjölgaði. Þróunin er mun skýrari á landsbyggðinni en á höfuðborgarsvæðinu eins og fram kemur á mynd 13.

Hlutfallslega voru mun fleiri erlendir starfsmenn á heilbrigðisstofnunum á landsbyggðinni í starfsmennta- og stéttarfélögum háskólamenntaðra en á höfuðborgarsvæðinu, eða um 70% á móti 37%. Um 30% starfsfólksins á landsbyggðinni var í verkalýðsfélögum, en yfir 60% starfsfólksins sem starfaði á heilbrigðisstofnunum á höfuðborgarsvæðinu (mynd 13).

Þessi mikli munur á stéttarfélagsaðild eftir landshlutum er athyglisverður. Til dæmis væri áhugavert að leita svara við því hvort erlendu starfsfólk gangi betur að fá menntun sem þeir hafa aflað sér í sínu heimalandi viðurkennda á heilbrigðisstofnunum á landsbyggðinni en á höfuðborgarsvæðinu.

Samkvæmt forstjóra Útlendingastofnunar þá hefur oft á tíðum reynst erfitt fyrir innflytjendur að fá menntun sína frá heimalandinu viðurkennda þannig að viðkomandi gæti nýtt menntun sína í starfi (Hildur Dungal, 2009). Mikil sóun á mannauði felst í því, ef rétt reynist, en samkvæmt formanni Læknafélags Reykjavíkur er læknaskortur orðinn tilfinnanlegur bæði í heilsugæslunni og á Landsspítalanum (Steinn Jónsson, 2011).

6. Samantekt

Aflvakinn að baki fólksflutningum er margþættur en með mikilli einföldun má segja að það sé ójöfnuður og óstöðugleiki sem leiði til þess að milljónir manna flytjist á milli landa og landssvæða á hverju ári. Það má gera ráð fyrir að aðflutningur erlendra ríkisborgara til Íslands stjórnist að einhverju leyti af aðstæðum í heimalandinu, s.s. atvinnuástandi, tekjumöguleikum og stjórn málaástandi. Þetta hefur ef til vill ráðið einhverju um þann mikla fjölda Pólverja sem sest hafa að héraðs á undanförunum árum.

Stækkun Evrópusambandsins árið 2004 hafði veruleg áhrif á fólksflutninga til Íslands því í kjölfarið varð landið hluti að mun stærri vinnumarkaði og á sama tíma var mikil uppsveifla í íslensku efnahagslífi. Saman leiddu þessar aðstæður til þess að þáttaskil urðu í aðflutningi erlendra ríkisborgara til Íslands á fyrsta áratug þessarar aldar.

Í ársbyrjun 2009 voru erlendir ríkisborgarar rúmlega 26.000 eða um 7,6% af heildaríbúafjölda landsins. Flestir komu til að vinna og fyrir einstakling með ríkisborgararétt í landi utan EES-svæðisins var það nánast skilyrði fyrir því að dveljast á Íslandi.

Í mars 2011 voru rúmlega 20.500 erlendir ríkisborgarar á Íslandi, sem er um 6,5% af heildaríbúafjölda landsins. En fjöldi einstaklinga með erlendan bakgrunn er mun meiri, því rúmlega 8.300 einstaklingar hafa fengið íslenskan ríkisborgararétt á undanförunum tveimur áratugum og um 7.700 voru enn búsettir á Íslandi í mars 2011.

Í kjölfar niðursveiflu í efnahagslífinu haustið 2008 fór af stað mikill brottflutningur, þúsundir Íslendinga og erlendra ríkisborgara fóru frá landinu 2009 og 2010. Það vekur hins vegar athygli að ekki fleiri erlendir ríkisborgarar hafi flutt á brott miðað við fjöldann sem flutti til landsins á árunum á undan. Hugsanlega getur skýringin verið að þrátt fyrir mikinn samdrátt á vinnumarkaði og aukið atvinnuleysi meðal erlendra ríkisborgara þá er mikill meirihluti með vinnu. Margir hafa líka unnið hér árum saman og eiga rétt á atvinnuleysisbótum og víða í Evrópu er mikið atvinnuleysi.

Flutningsjöfnuður íslenskra ríkisborgara hefur verið neikvæður undanfarna áratugi. Alls hafa horfið á brott um 21.300 Íslendingar til útlanda umfram aðflutta á tímabilinu 1961-2010. En á móti kemur að rúmlega 25.000 fleiri erlendir ríkisborgarar hafa flutt til lands en frá því á sama tíma. Það hefur m.a. leitt til jákvæðrar mannfjöldaþróunar sem er borin uppi af aðflutningi erlendra ríkisborgara.

Á undanförunum fimm árum hefur hlutfall erlendra ríkisborgara af heildaríbúafjölda hækkað lítillega í öllum landshlutum nema á Vestfjörðum og á Austurlandi. Fækkunin á Vestfjörðum er vart marktæk en það er hún hins vegar á Austurlandi. Þar fór hlutfallið úr því að vera 20% af íbúafjölda í 7%. Fækkun erlendra ríkisborgara í landshlutanum er í beinu í samhengi við að virkjunar- og stóriðjuframkvæmdum á Austurlandi var að mestu lokið árið 2009.

Langflestir erlendu ríkisborgaranna voru búsettir á höfuðborgarsvæðinu og í fjórum stærstu sveitarfélögum landsins bjó um 67% þeirra. Í tveimur sveitarfélögum voru erlendir ríkisborgarar fimmtungur íbúa og í átta sveitarfélögum á Íslandi bjó enginn erlendur ríkisborgari á fjórða ársfjórðungi 2010.

Meirihluti erlendra ríkisborgara á höfuðborgarsvæðinu vann í þjónustugreinum en á landsbyggðinni vann meirihlutinn í iðngreinum. Erlendar konur störfuðu flestar í þjónustugreinum en afgerandi meirihluti karla í iðngreinum. Hér er stuðst við upplýsingar frá árinu 2006 þar sem ekki eru til nýrri gögn um atvinnugreinaskiptingu eftir ríkisfangi og kyni og úr því þarf að bæta.

Erlendar og innlendar rannsóknir benda til þess að innflytjendur séu virkir í frumkvöðlastarfi og ef þeir festa rætur leiðir virkni þeirra oft til að ný atvinnustarfsemi verður til.

Erlendir ríkisborgarar greiddu yfir tíu milljarða í skatta og gjöld vegna tekna sem þeir öfluðu árið 2009. Álagður tekjuskattur var rúmir fjórir milljarðar og álagt útsvar rúmir sex milljarðar. Skattar og gjöld erlendra ríkisborgara vegna tekna árið 2009 voru 26% hærri og skattgreiðendum fjölgaði um 33% miðað við sambærilega greiningu frá árinu 2005.

Frá október 2008 til mars 2010 fækkaði erlendu starfsfólki á heilbrigðisstofnunum um 125, eða um 29%. Hlutfallslega voru mun fleiri erlendir starfsmenn á heilbrigðisstofnunum á landsbyggðinni í starfsmennta- og stéttarfélögum háskólamenntaðra en á höfuðborgarsvæðinu, eða 70% á móti 37%. Þessi munur er athyglisverður.

Erlendir ríkisborgarar hafa styrkt íslenskt efnahagskerfi og erlendir skattgreiðendur skila meiru til ríkis og sveitarfélaga en þeir kosta því flestir sem hingað koma eru á vinnufærum aldri. Skattar sem erlent starfsfólk greiðir til íslensks samfélags eru m.a. notaðir til að reka mennta- og heilbrigðiskerfið. Erlent verkafólk skapar verðmæti fyrir samfélagið í heild sinni og margir úr þeirra röðum sinna öldruðum og sjúkum. Erlendir ríkisborgarar eru mikilvægir þátttakendur í íslensku efnahagslífi og koma þeirra hefur leitt til þess að hér hefur verið jákvæð fólksfjöldaþróun síðastliðna þrjá áratugi.

7. Heimildaskrá

- Alþjóðavinnumálastofnunin (2010). *International Labour Migration and Development: The ILO Perspective*. Geneva: International Labour Office. <http://www.ilo.org/global/statistics-and-databases/langen/index.htm>, sótt 24. ágúst 2010.
- Edda Rós Karlsdóttir (2007). *Erlent starfsfólk léttir pressu*. Fréttablaðið 26. janúar 2007.
- Eiríkur Bergmann (2008). Íslenskt þjóðerni og óttinn við innflytjendur. *Í tímariti Háskóla Íslands í apríl 2008*. Reykjavík. Háskóli Íslands.
- Evrópusambandið (2011). http://www.europa.eu/about-eu/member-countries/index_en.htm, sótt 28. janúar 2011.
- Háskólinn í Reykjavík (2005). *Umfang og umhverfi frumkvöðlastarfsemi á Íslandi 2005*. Reykjavík: Háskólinn í Reykjavík.
- Hagstofa Íslands (2011a). Mannfjöldi eftir uppruna, kyni, aldri og ríkisfangi 1996-2011 <http://www.hagstofa.is/temp/Dislog/Print.asp?Matrix=MAN43000&ti-meid=201132158> sótt 21. mars 2011.
- Hagstofa Íslands (2011b). *Laun, tekjur og vinnumarkaður í Reykjavík*; Hagstofa Íslands.
- Hagstofa Íslands (2011c). *Mannfjöldi í Hagtíðindi. Spá um mannfjölda 2010-2060*. Reykjavík: Hagstofa Íslands.
- Hagstofa Íslands (2011d). *Ríkisfang – Fæðingarland*. <http://www.hagstofa.is/?Page>, sótt 10. janúar 2011.
- Hagstofa Íslands (2010a). *Aðfluttir umfram brottflutta eftir landssvæðum janúar til júní 2010*. <http://www.hagstofa.is/PageID=95&NewsID=2034>, sótt 6. desember 2010.
- Hagstofa Íslands (2009). *Innflytjendur og einstaklingar með erlendan bakgrunn 1996-2008 í Hagtíðindi*. Reykjavík: Hagstofa Íslands.
- Hagstofa Íslands (2006). *Laun, tekjur og vinnumarkaður í Hagtíðindi*. Reykjavík: Hagstofa Íslands.
- Hildur Dungal (2011) *Endurreisnarvefur Sjálfstæðisflokksins - Hagvöxtur til framtíðar*. <http://www.endurreisn.is/hagvoxtur>, sótt 11. apríl 2011.
- Hildur Dungal (2007). *Fáum vafamálin til okkar*. Í Morgunblaðinu 15. júlí 2007. <http://www.is/mm/gagnasafn/grein>, sótt 11. apríl 2011.

- Jósef Sigurðsson (2009). *Þar er allur sem unir. Hagrænir áhrifavaldar á fólksflutninga til Íslands*. Reykjavík: Hagfræðideild Háskóla Íslands.
- Kristinn H. Gunnarsson (2007). *Að breyta þenslu í verðbólgu*. <http://www.bb.is/Pages/26?NewsID=98789>, sótt 7. mars 2011.
- Lög um breytingu á lögum um frjálsan atvinnu-og búseturétt launafólks innan Evrópska efnahagssvæðisins, nr. 47/1993, lögum um atvinnuréttindi útlendinga, nr. 97/2002 og lögum um útlenginga nr.96/2002, með síðari breytingum, <http://www.althingi.is/altext/stj/2008.154html>, sótt 19. janúar 2009
- Lög um íslenskan ríkisborgararétt: <http://www.althingi.is/lagasofn/nuna/1952100.html>.lög nr.100/195, sótt 15.12. 2010.
- Magnús S. Magnússon (1993). Efnahagspróun á Íslandi 1880-1990. *Í Íslensk þjóðfélagspróun 1880-1990*, ritstj. Guðmundur Hálfðánarson og Svanur Kristjánsson. Reykjavík: Félagsvísindastofnun og Sagnfræðistofnun Háskóla Íslands.
- Morgunblaðið (2006). *16.340 erlendir skattgreiðendur*. 330 tbl. 94.árg. 3. desember, bls. 6.
- Norræna tölfræðihandbókin (2010). Kaupmannahöfn: Norræna ráðherranefndin.
- Ómar S. Harðarson (2010). *Athugun á búferlaflutningum til og frá Íslandi 1961-2009*. Reykjavík: Hagstofa Íslands.
- Ragnar Árnason (2007). *Erindi á ráðstefnunni „Góðir Íslendingar- erlent starfsfólk á íslenskum vinnumarkaði*. Á Grand Hóteli 25. apríl 2007.
- Rannveig Sigurðardóttir (2007). *Erindi á ráðstefnunni „Góðir Íslendingar- erlent starfsfólk á íslenskum vinnumarkaði*. Á Grand Hóteli 25. apríl 2007.
- Samtök atvinnulífsins (2005). *Hræðsla við erlent starfsfólk*. Fréttabréf 19.10.2005. <http://www.sa.is/frettir/almennar/nr/3377/>, sótt 25.mars 2011.
- Seðlabanki Íslands (2011). *Peningamál 2011-2*. Reykjavík: Seðlabanki Íslands.
- Statistics Denmark (2010). <http://www.statistikbanken.dk/statbank5a/default.asp?w=1280>, sótt 5. janúar 2011
- Statistics.Faroe Islands (2010). http://www.hagstova.fo/portal/page/portal/HAGSTOVAN/Statistics_%20Faroe_Islands/Statistics/Population%20and%20elections/IBVRBRAR_EN, sótt 5. janúar 2011.

- Statistics Finland (2010). http://www.stat.fi/til/vaerak/index_en.html, sótt 5. janúar 2011
- Statistics Greenland (2010). <http://bank.stat.gl/Database/Greenland/Population/Population%20in%20Greenland/Population%20in%20Greenland.asp>, sótt 5. janúar 2011.
- Statistics Norway (2010). <http://www.ssb.no/english/subjects/00/00/10/innvan dring en/>, sótt 5. janúar 2011.
- Statistics Sweden (2010) *Immigration rate still high*. Örebro: Statistiska centralbyrån. sótt í janúar 2011 [http://www.scb.se/Pages/ Press Release 305658.aspx](http://www.scb.se/Pages/Press%20Release%20305658.aspx), sótt 5. janúar 2011.
- Stefán Ólafsson (1999). Búseta í framtíðarþjóðfélagi. Ráðstefna um byggðamál. www.mbl.is/serefni/byggdamal/stefan-olafsson.html, sótt 19. apríl 2011.
- Stefán Ólafsson (1997). *Búseta á Íslandi. Rannsókn á orsökum búferlaflutninga*. Reykjavík: Byggðastofnun.
- Steinn Jónsson (2011). [Læknablaðið.is/tolublod/2011/04/nr4168](http://læknablaðið.is/tolublod/2011/04/nr4168), sótt 8. apríl 2011.
- Stouffer, S. (1940). Intervening opportunities and competing migrants, *Í Journal of Regional Science*, árg. 2, bls. 1-26.
- Vinnumálastofnun (2011). *Staða á vinnumarkaði í mars 2011*. <http://www.vinnumalastofnun.is/files/feb.11.pdf>, sótt 12. apríl 2011.
- Vinnumálastofnun (2010). Samtal við starfsmann 23.ágúst 2010.
- Vinnumálastofnun (2009). *Erlendir ríkisborgarar á Íslenskum vinnumarkaði: Árskýrslu Vinnumálastofnunar 2009*. Reykjavík: Vinnumálastofnun.
- Vinnumálastofnun (2006a). *Erlendir ríkisborgarar á íslenskum vinnumarkaði árið 2005:Veitt atvinnuleyfi–Nýtt verlag og synjanir – Lög um starfsmannaleigur*. Reykjavík: Vinnumálastofnun.
- Vífill Karlsson og Kolfinna Jóhannsdóttir (2010). Búferlaflutningur kvenna. Í Ingjaldur Hannibalsson (ritstj.). *Rannsóknir í félagsvísindum XI*. bls.235-242. Reykjavík: Félagsvísindastofnun Háskóla Íslands.
- Zelinsky, W. (1971). The hypothesis of the mobility of transition. *Í Geographical Review*, árg. 61, bls. 219-249.
- Þjóðskrá (2010). Samtal við starfsmann 23. ágúst 2010.
- Þóra Helgadóttir (2007). *Breyta þenslu í hagvöxt- Áhrif erlends vinnuafls*. Greiningardeild Kaupþings 16. janúar 2007.