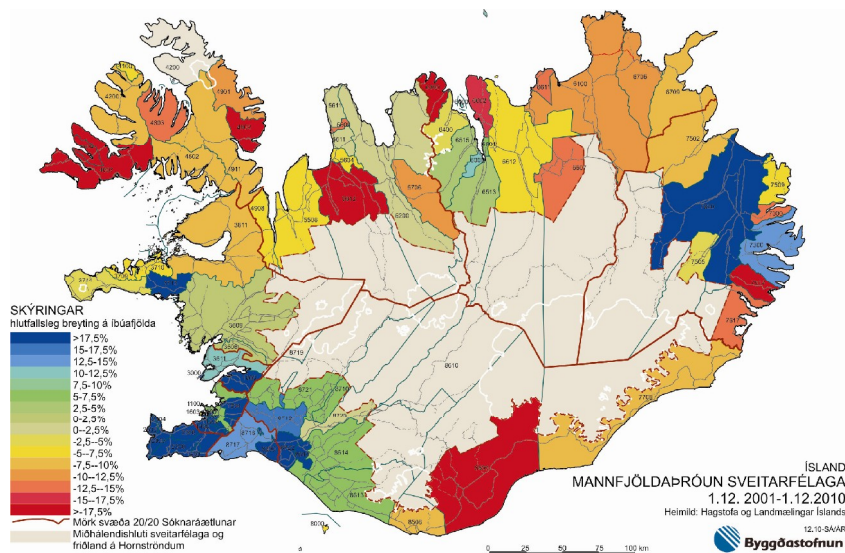


# Breytingar á íbúafjölda 2001-2010

Eftir landssvæðum og sveitarfélögum



**Sigurður Árnason** [sigurdur@byggdastofnun.is](mailto:sigurdur@byggdastofnun.is)

**Kort:** Árni Ragnarsson

**Tekið saman** 21.-23.. desember 2010

**Heimild:** Vefur Hagstofu Íslands [www.hagstofa.is](http://www.hagstofa.is) – sótt 21. og 22. desember 2010.

## Yfirlit yfir breytingu á íbúafjölda eftir landssvæðum og sveitarfélögum tímabilið 2001-2010

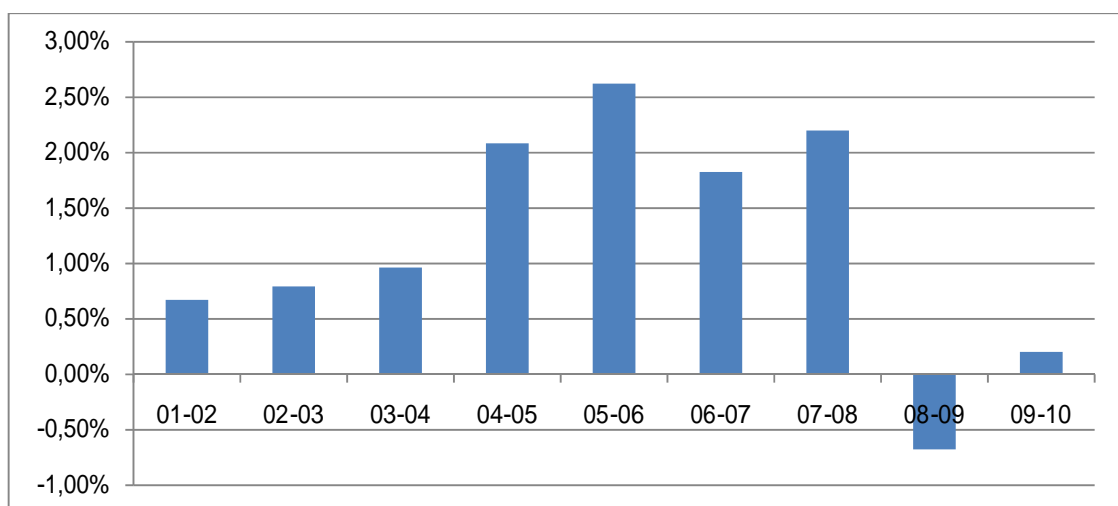
Hagstofa Íslands hefur birt tölur um mannfjöldann þann 1. desember 2010. Lesa má úr frétt Hagstofunnar að þessar tölur hafi minni þýðingu nú en áður en þar segir: „Tölur um mannfjöldann 1. desember eru fyrst og fremst birtar vegna ákvæða í lögum og reglugerðum um skiptingu sóknargjalda og úthlutanir úr Jöfnunarsjóði sveitarfélaga.“ Jafnframt er boðað að ítarlegri greining muni fylgja íbúatölum sem miða við 1. janúar.

Í þessari samantekt verður litið til breytinga á milli árána 2009 og 2010 í samhengi við síðastliðin tíu ár miðað við 1. desember ár hvert. Alls staðar er miðað við núverandi sveitarfélagaskipan í umfjölluninni og heil sveitarfélög þar sem að fyrirbyggjandi upplýsingar gefa ekki færi á samanburði innan sveitarfélaga, þ.e. þróun á þéttbýlisstöðum og í dreifbýli.

### Breytingar á Íbúafjölda 2001-2010

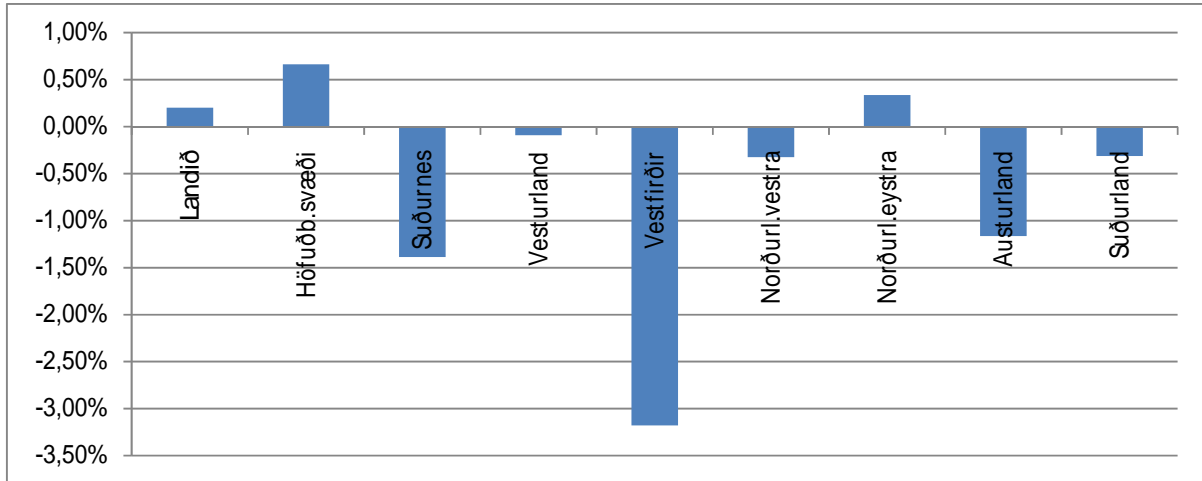
Í heild fjölgaði íbúum á landinu um 0,20% frá 1. desember 2009. Á milli árána 2008 og 2009 fækkaði hins vegar íbúum á landinu um 0,68%. Á árunum 2004-2008 hafði íbúum fjölgað um eða yfir 2% á ári, fjögur ár í röð. Að einhverju leyti má því líta á fólkfækkunina sem varð í fyrra sem leiðréttingu á fólksfjölguninni sem varð á því tímabili sem m.a. einkenndist af fjölgun erlendra ríkisborgara.

Mynd 1. Breytingar á íbúafjölda 2001-2010, allt landið



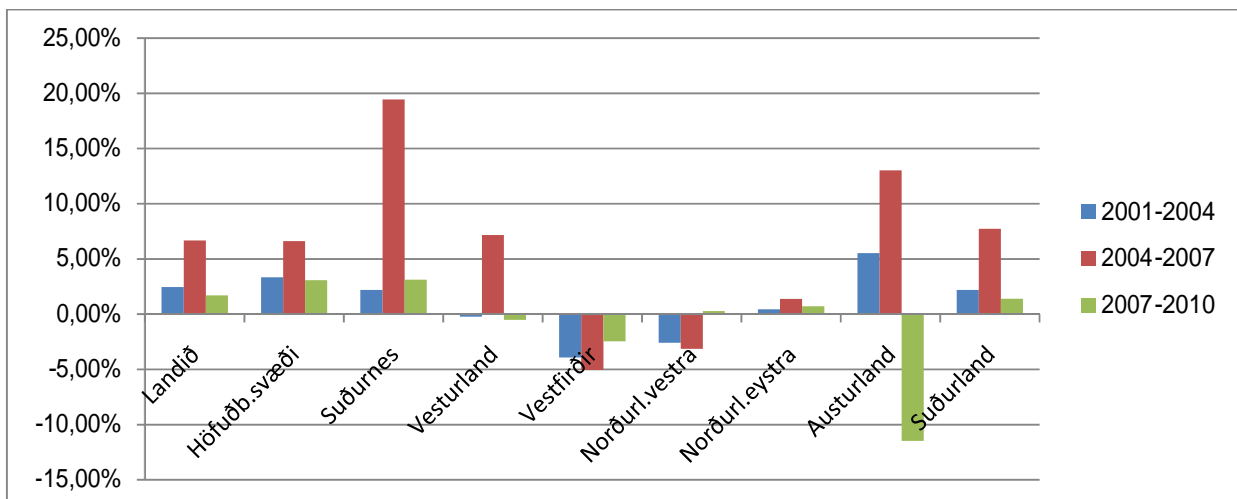
Á árinu fjölgaði íbúum aðeins á tveimur landssvæðum, Höfuðborgarsvæðinu (+0,66%) og Norðurlandi eystra (+0,34%). Mest varð fækkunin á Vestfjörðum (-3,18%), á Suðurnesjum (-1,39%) og á Austurlandi (-1,16%).

Mynd 2. Breytingar á íbúafjölda 2009-2010, eftir landssvæðum



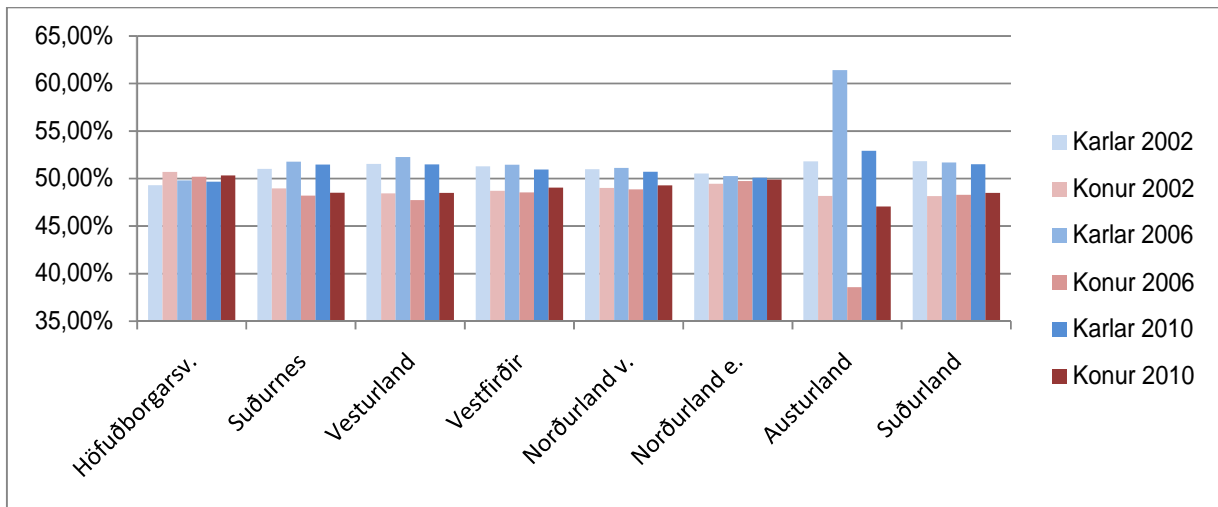
Ef lítið er til íbúáþróunar á árunum 2001-2010 eftir landssvæðum kemur í ljós að veruleg íbúafjölgun hefur orðið á landinu í heild, Höfuðborgarsvæðinu, Suðurnesjum, Vesturlandi og Suðurnesjum. Örlítill íbúafjölgun hefur orðið á Norðurlandi eystra á meðan að íbúum hefur fækkað á tímabilinu á Vestfjörðum og Norðurlandi vestra. Mestar sveiflur hafa orðið á Austurlandi sem rekja má til stórframkvæmdanna þar en á tímabilinu 2001-2010 fjölgaði íbúum um 5,5%. Nánari greiningu á þessum breytingum er að finna á kortum í viðauka aftast í samantektinni.

Mynd 3. Breytingar á íbúafjölda 2001-2010, skipt niður á þrjú tímabil og eftir landssvæðum



Ef horft er til kynjaskiptingar á svæðum kemur í ljós að á þeim landssvæðum þar sem að íbúum fjölgaði á árinu, þ.e. á Höfuðborgarsvæðinu og á Norðurlandi eystra eru hlutföll á milli kynja hvað jöfnust á landinu, sjá mynd 4. Á höfuðborgarsvæðinu eru konur 1.320 fleiri en karlar en á Norðurlandi eystra eru karlarnir 62 fleiri. Annars staðar á landinu er karlar mun fleiri en konur. Hlutfallslega er munurinn mestur á Austurlandi þar sem karlar eru tæp 53% íbúa. Hæst fór hlutfall karla á Austurlandi í 61,4% árið 2006 vegna stórframkvæmdanna þar. Kynjahlutfallið er einnig nokkuð skekkt á Suðurnesjum, Vesturlandi og Suðurlandi þar sem að karlar eru um 51,5% íbúa. Almennt má þó segja að hlutföll kynjanna séu jafnari nú en þau voru á árunum 2006-2008.

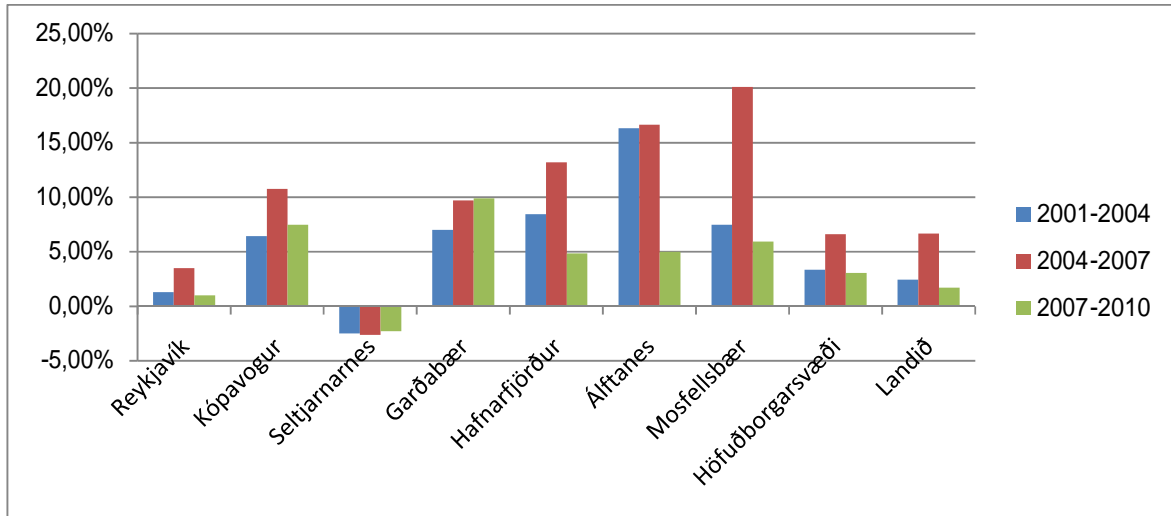
**Mynd 4. Hlutfall karla og kvenna eftir landssvæðum árin 2002, 2006 og 2010**



### Höfuðborgarsvæðið

Á höfuðborgarsvæðinu fjölgaði íbúum í öllum sveitarfélögum á síðasta ári nema á Seltjarnarnesi þar sem fækkaði um 70 íbúa (-1,8%) og í Sveitarfélaginu Álftanesi þar sem sömuleiðis fækkaði um 45 íbúa (-1,8%). Mest fjölgaði í Reykjavík um 481 íbúa (+0,4%), Kópavogi um 383 íbúa (1,2%), um 308 íbúa í Garðabæ (+2,9%), í Hafnarfirði um 173 íbúa (+0,7%) og í Mosfellsbæ þar sem fjölgaði um 104 íbúa (+1,2%). Þrátt fyrir að íbúum hafi fækkað á milli árunum 2008 og 2009 og að fjölgunin á síðasta ári sé miklu minni en allan síðasta áratug hefur það lítil áhrif á heildarfjölda íbúa á svæðinu. Á síðastliðnum tíu árum hefur íbúum höfuðborgarsvæðisins fjölgað um rúmlega 24 þúsund manns eða 13,57% sem er nokkuð umfram landsmeðaltal. Taka verður með í reikninginn að um það bil 2/3 hlutar landsmanna búa á svæðinu og því hlýtur þróun höfuðborgarsvæðisins alltaf að draga landsmeðaltalið til sín. Á síðasta áratug hefur Seltjarnarnes skorið sig úr með að þar hefur íbúum fækkað ár frá ári, samtals um rúmlega 7%. Þá hefur hlutfallsleg íbúafjölgun í Reykjavík ekki náð því að vera helmingur af íbúafjölgun svæðisins. Í öðrum sveitarfélögum á svæðinu hefur orðið mjög mikil fólksfjölgun á síðustu tíu árum eða frá 26%-45%.

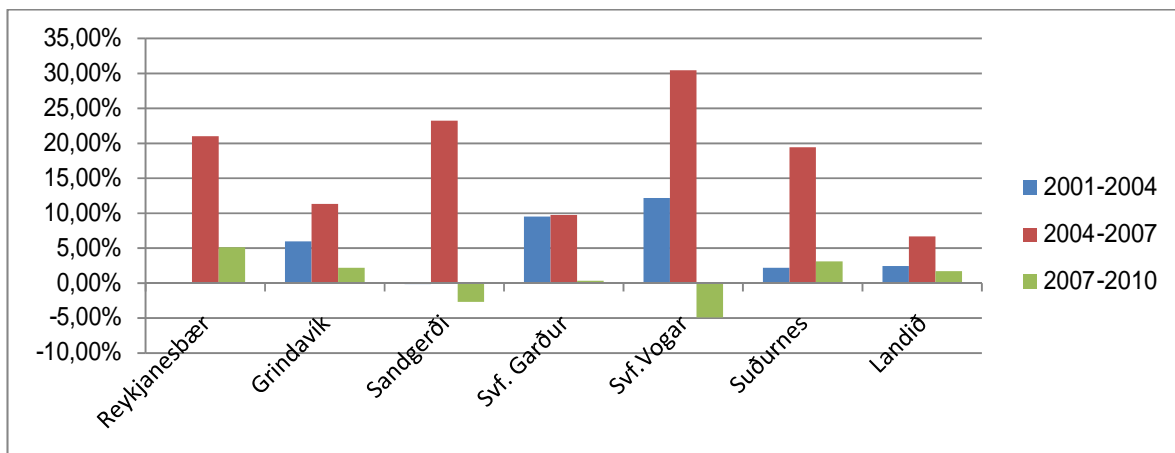
Mynd 5. Breytingar á íbúafjölda á Höfuðborgarsvæðinu á árunum 2001-2010



### Suðurnes

Á Suðurnesjum fækkaði í öllum fimm sveitarfélögum á síðasta ári, samtals um 296 íbúa (1,4%). Mest fækkaði í Reykjanesbæ um 148 íbúa (-1,1%), en næstmest í Sveitarfélaginu Garði um 64 íbúa (-4,2%). Í hinum þremur sveitarfélögum fækkaði um 20-34 íbúa (-0,7% - -2,5%). Á milli áruna 2008 og 2009 fækkaði fólki einnig (-1,4%). Á Suðurnesjum er hlutfallslega mest atvinnuleysi á landinu samkvæmt tölum Vinnumálastofnunar og því er ekki óeðlilegt að einhverjir leiti sér vinnu annars staðar, þrátt fyrir að vinnumarkaður sé almennt þröngur. Á tímabilinu 2001-2010 fjölgaði íbúum um rúmlega fjögur þúsund eða 25,9% þannig að þessi breyting síðastliðin tvö ár hefur óveruleg áhrif. Meginhluti fjölgunarinnar varð á árunum 2004-2008 þegar íbúum fjölgaði um 4,7%-8,1% á ári á svæðinu. Ens og sést á mynd 6 var íbúafjöldunin verulega umfram landsmeðaltal.

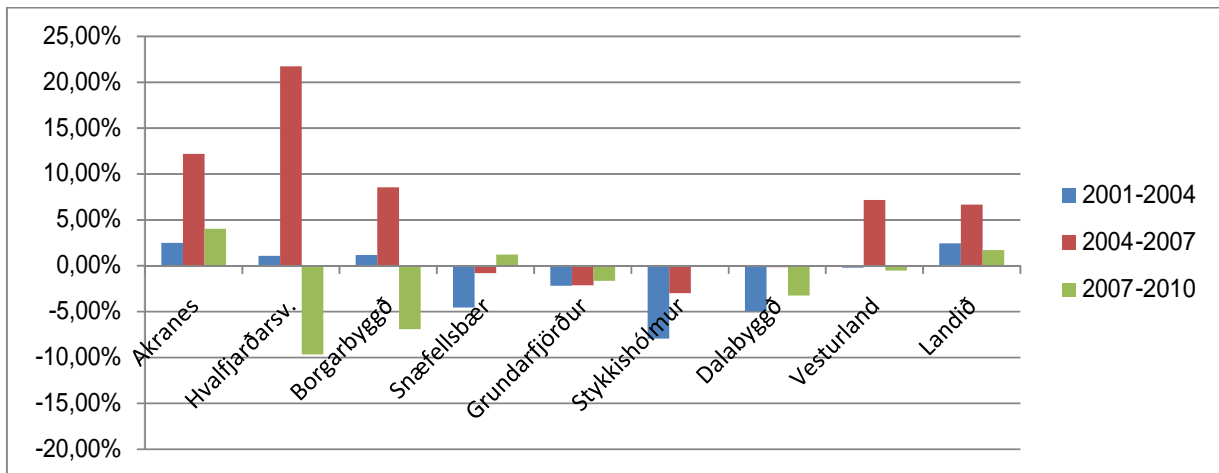
Mynd 6. Breytingar á íbúafjölda á Suðurnesjum á árunum 2001-2010



### Vesturland

Á Vesturlandi er þrátt fyrir fækkun nokkur íbúafjölgun á Akranesi, um 45 íbúa (+0,7%), í Stykkishólmi um 13 íbúa (+1,2%) og í Snæfellsbæ um 23 íbúa (+1,4%). Í öðrum sveitarfélögum fækkar íbúum lítillega nema í Borgarbyggð þar sem íbúum fækkar um 59 (-1,7%). Ef litið er til tímabilsins 2001-2010 hefur íbúum Vesturlands fjölgað um 6,4% en sú fjölgun er aðallega í sveitarfélögunum á sunnanverðu svæðinu, mest á Akranesi (+19,6%). Heldur hefur fækkað í stærri sveitarfélögunum á Snæfellsnesi á tímabilinu og sömuleiðis í Döllum. Meginhlutinn af fólksfjölgun sem varð í Borgarbyggð á tímabilinu er genginn til baka vegna fólksfækkunar síðastliðinna tveggja ára.

Mynd 7. Breytingar á íbúafjölda á Vesturlandi á árunum 2001-2010<sup>1</sup>

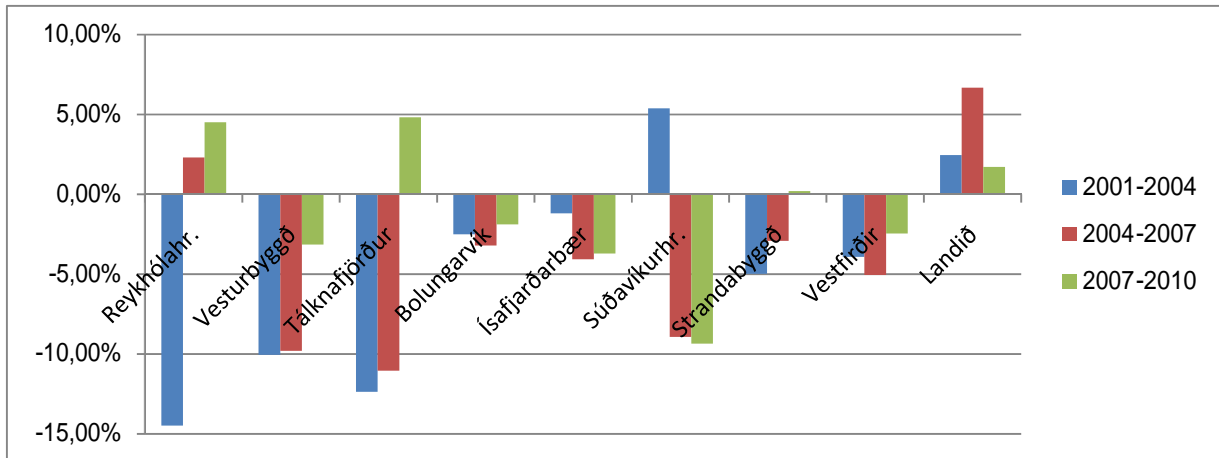


### Vestfirðir

Á Vestfjörðum fækkaði íbúum um rúmlega 3%. Íbúum fjölgaði í þremur sveitarfélögum en aðeins um 2-7 íbúa. Í Bolungarvík fækkaði um 81 íbúa (-8,4%), eins og á Ísafirði (-2,1%), í Vesturbyggð fækkar um 47 íbúa (-5,0%), í Reykhólahreppi um 14 (-4,8%) og í Súðavíkurhreppi um 11 (5,4%). Líklegt er að verulegur hluti fækkunar á Bolungarvík er vegna loka jarðgangnafrankvæmda og brottflutnings starfamanna sem fluttust þangað vegna þeirra framkvæmda. Athygli vekur að minni hreyfing virðist vera á fólki á Ströndum en annars staðar á Vestfjörðum á árinu 2010. Á síðastliðnum 10 árum hefur íbúapróun á Vestfjörðum verið með allt öðrum og neikvæðari hætti en á landinu í heild. Þannig hefur íbúum fækkað öll árin ef undan er skilið árið 2008 er þeim fjölgaði um 0,9%. Heildarfækkunin er rúm 11%. Mest var fækkunin í Vesturbyggð, Tálknafjarðarhreppi og Árneshreppi en í þessum sveitarfélögum hefur fækkað um nálægt fimmtung á undanförunum tíu árum. Þessi sveitarfélög eiga það sameiginlegt að búa við hvað erfiðastar samgöngur á landinu.

<sup>1</sup> Minnstu sveitarfélögunum á svæðinu, Skorradalshreppi, Eyja- og Miklaholtshreppi og Helgafellssveit er sleppt

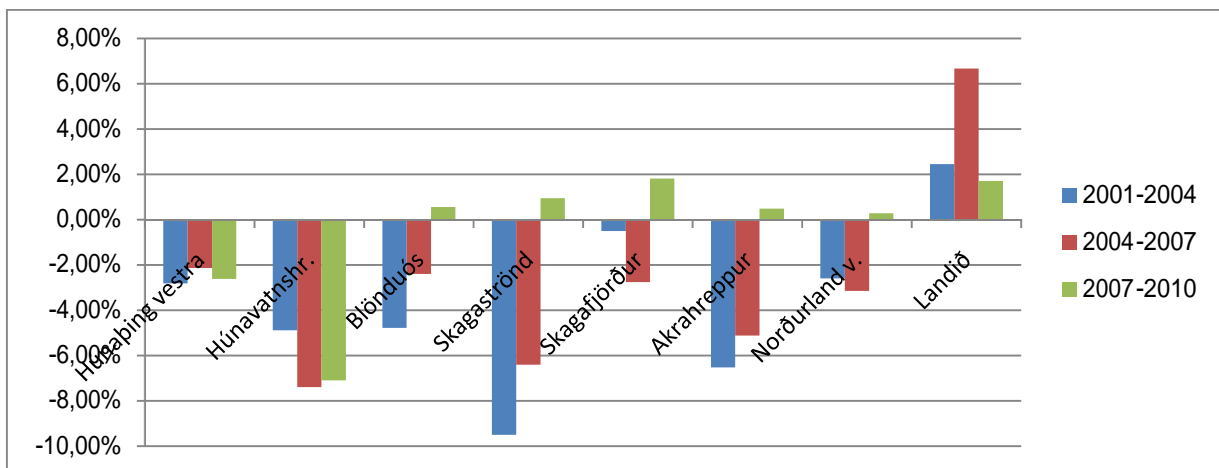
Mynd 8. Breytingar á íbúafjölda á Vestfjörðum á árunum 2001-2010<sup>2</sup>



### Norðurland vestra

Á Norðurlandi vestra fjölgaði fólki á Blönduósi um 21 íbúa (2,4%) og á Skagaströnd um 12 íbúa (2,3%) sem leiðir til að íbúum í Húnavatnssýslum fjölgaði lítillega á milli áruna 2009 og 2010. Annars staðar á svæðinu fækkaði íbúum, mest í Sveitarfélaginu Skagafirði um 37 íbúa (-0,9%) og í Húnavatnshreppi um 14 íbúa (-3,2%). Heildarfækkun á svæðinu voru 24 (-0,3%). Ens og á Vestfjörðum hefur Norðurland vestra átt við íbúafækkun að stríða undanfarin 10 ár. Á tímabilinu hefur íbúum fækkað á hverju ári ef frá eru skilin árin 2008 og 2009. Samtals nam fækkunin 5,4%. Mest var fækkunin í Húnavatnshreppi (-18,2%), á Skagaströnd (-14,5%) og í Akrahreppi (-10,9%). Skagabyggð er eina sveitarfélagið þar sem íbúum fjölgaði á tímabilinu, um tvo íbúa.

Mynd 9. Breytingar á íbúafjölda á Norðurlandi vestra á árunum 2001-2010<sup>3</sup>



<sup>2</sup> Minnstu sveitarfélögunum á svæðinu, Árneshreppi, Kaldrananeshreppi og Bæjarhreppi er sleppt

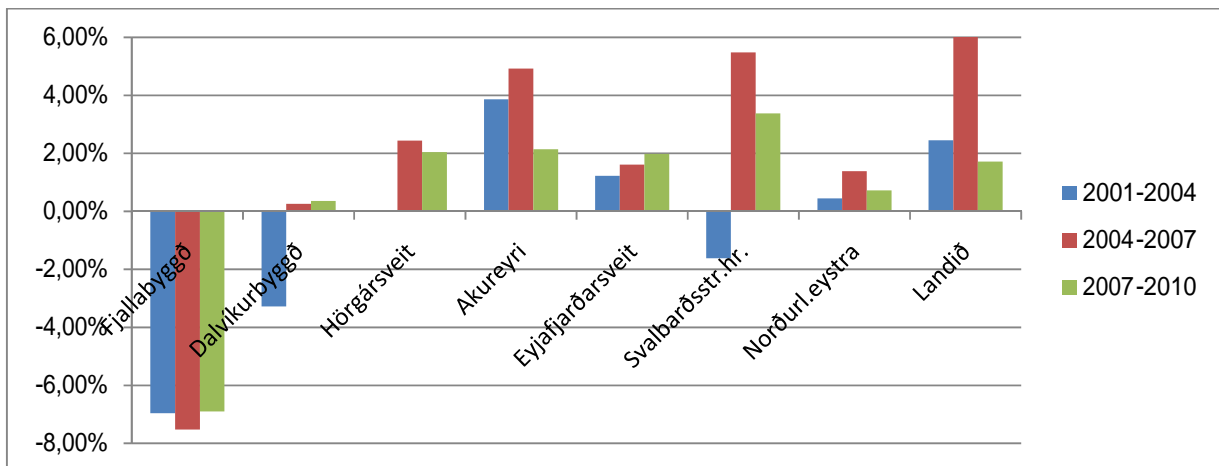
<sup>3</sup> Minnsta sveitarfélaginu á svæðinu, Skagabyggð, er sleppt



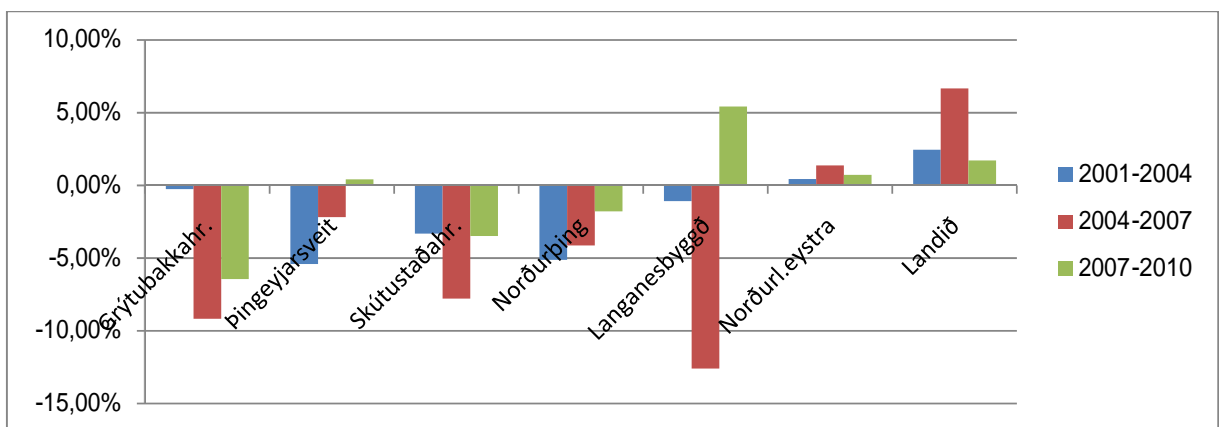
Norðurland eystra

Norðurland eystra er eina landssvæðið utan höfuðborgarsvæðisins þar sem að íbúum fækkar ekki á milli áruna 2009 og 2010. Það skýrist nær eingöngu af fjölgun íbúa á Akureyri um 165 (+0,9%). Íbúum fjölgaði einnig í fjórum öðrum sveitarfélögum á svæðinu, mest í Skútustaðahreppi um 15 (4,0%). Langmesta fækkunin varð hins vegar eins og oft áður í Fjallabyggð, en þar fækkaði íbúum um 45 (2,2%). Í Svalbarðsstrandarhreppi fækkaði um 16 íbúa (-3,9%), í Langanesbyggð um 14 (-2,7%) og í Norðurþingi um 12 (-0,4%). Á tímabilinu 2001-2010 fjölgaði íbúum á svæðinu um 2,6%. Sú fjölgun var bundin við Akureyri (+11,3%) og þrjú nágrannasveitarfélög, Hörgársveit(+4,5%), Eyjafjarðarsveit (+4,9%) og Svalbarðsstrandarhrepp (+7,3%). Í Dalvíkurbyggð hefur fjölgað lítillega síðastliðin ár en það vegur ekki á móti þeirri fólksfækkun sem varð í upphafi áratugarins. Mesta íbúafækkunin varð hins vegar í Fjallabyggð um rúmlega 500 íbúa eða 19,9%. Íbúum í öllum sveitarfélögum í Þingeyjarsýslum fækkaði á tímabilinu, mest í Grýtubakkahreppi (15,2%), en litlu minni var fækkunin í Skútustaðahreppi (-13,9%), í Tjörneshreppi (-13,0%), Norðurþingi (-10,7%) og í Svalbarðshreppi (-11,7%).

Mynd 10. Breytingar á íbúafjölda á Norðurlandi eystra (Eyjafjörður) á árunum 2001-2010



Mynd 11. Breytingar á íbúafjölda á Norðurlandi eystra (Þingeyjarsýslur) á árunum 2001-2010<sup>4</sup>

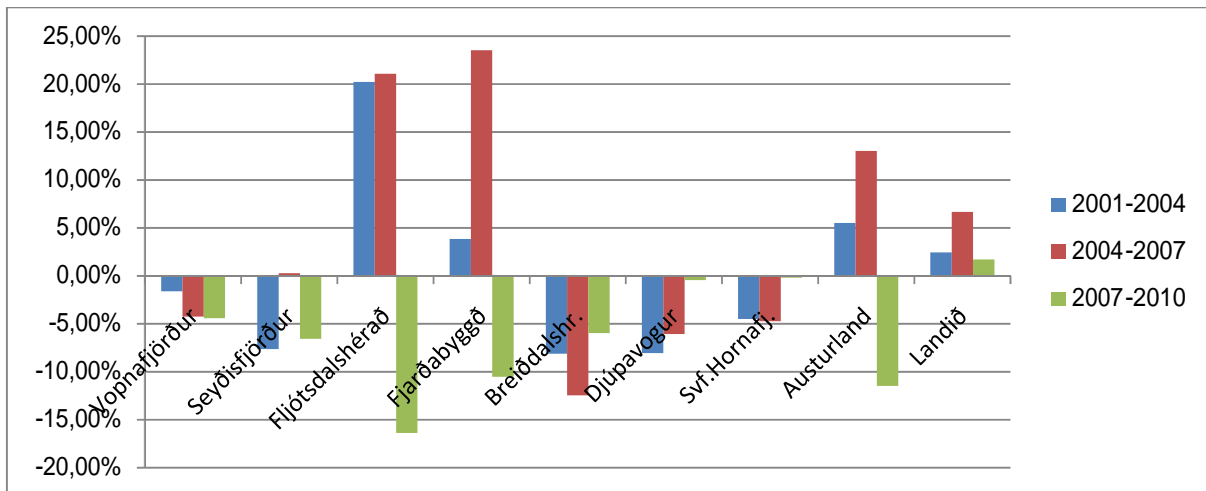


<sup>4</sup> Minnstu sveitarfélögunum á svæðinu, Tjörneshreppi og Svalbarðshreppi, er sleppt

### Austurland

Á Austurlandi fjölgaði íbúum í þremur sveitarfélögum á milli áruna 2009 og 2010, mest í Sveitarfélaginu Hornafirði um 27 íbúa (1,3%). Mesta fækkunin varð hins vegar í Fjarðabyggð um 64 íbúa (-1,4%), á Fljótsdalshéraði um 59 íbúa (-1,7%) og á Seyðisfirði um 37 íbúa (-5,2%). Þegar horft er til 10 ára tímabils hafa verið miklar hreyfingar á íbúafjölda á svæðinu sem til eru komnar vegna stórframkvæmda við Kárahnjúkavirkjun og álver á Reyðarfirði. Þannig fjölgaði íbúum verulega á fyrri hluta tímabilsins en hefur síðan fækkað síðastliðin 4 ár. Heildarfjölgun á Austurlandi á tímabilinu 2001-2010 var 5,6% og er bundin við tvö sveitarfélög á mið-Austurlandi, Fljótsdalshérað (+21,7%) og Fjarðabyggð (+14,8%). Í öðrum sveitarfélögum á Austurlandi fækkaði á tímabilinu, mest í Breiðdalshreppi (-24,4%), en einnig verulega í Djúpvogshreppi (-14,0%) og á Seyðisfirði (-13,5%).

Mynd 12. Breytingar á íbúafjölda á Austurlandi á árunum 2001-2010<sup>5</sup>

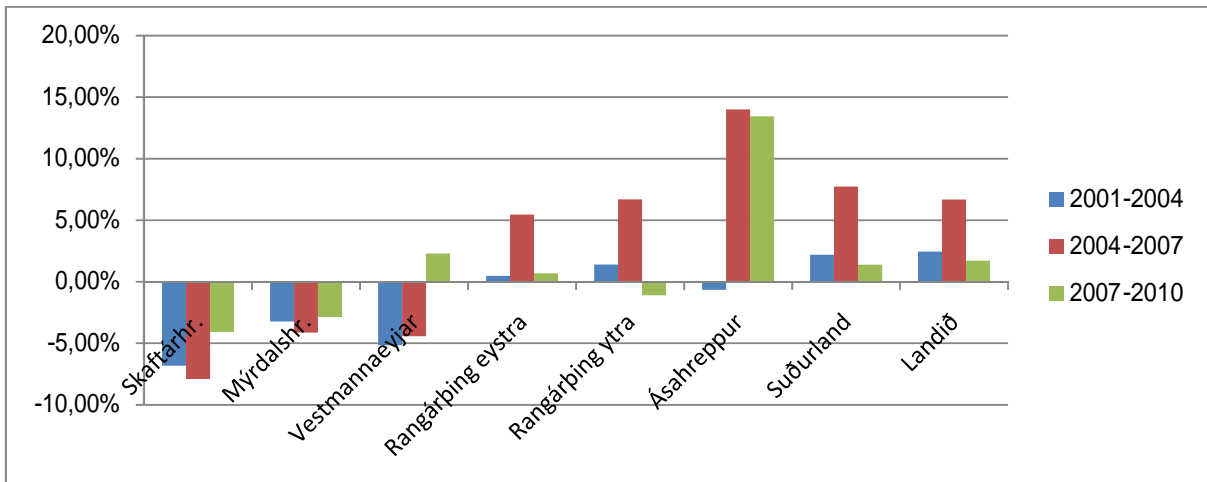


### Suðurland

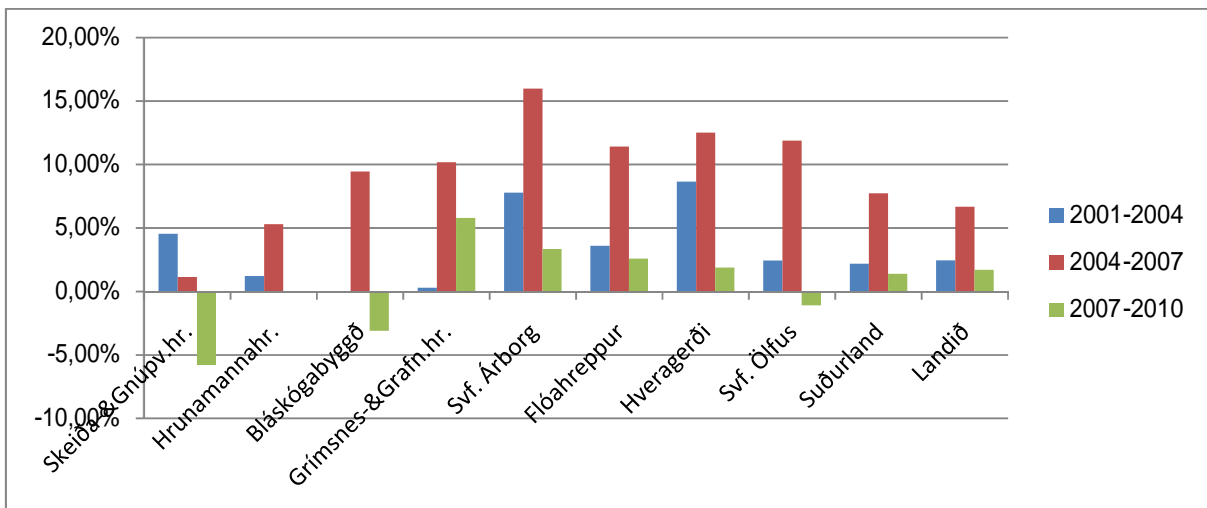
Á Suðurlandi urðu víðast litlar breytingar á mannfjölda á árinu. Mesta fjölgunin varð í Hveragerði þar sem fjölgaði um 15 íbúa (0,7%). Mesta fækkunin varð hins vegar í Mýrdalshreppi, um 37 íbúa (-7,2%) og í Sveitarfélaginu Ölfusi, um 36 íbúa (-1,9%). Íbúapróun á Suðurlandi hefur verið jákvæð og í takti við landsmeðaltal undanfarin 10 ár. Frá þessu eru þó þær undantekningar að fólksfækkun hefur verið austast á svæðinu, í Skaftárhreppi (-17,7%), í Mýrdalshreppi (-9,9%) og í Vestmannaeyjum (-7,3%), en í Eyjum hefur þróunin snúist við síðustu þrjú ár með samtals 90 manna fjölgun. Mest hefur íbúafjölgunin verið í Sveitarfélaginu Árborg (+29,2%) og nágrennasveitarfélögum Flóahreppi (+18,4%), Grímsnes- og Grafningshreppi (+16,9%), Hveragerði (+24,6) og í Sveitarfélaginu Ölfus (+13,4%) en samtals fjölgaði í þeim um fjórðung á tímabilinu. Þá hefur fjölgað í Ásahreppi um 43 íbúa (+28,48%).

<sup>5</sup> Minnstu sveitarfélögum á svæðinu, Borgarfjarðarhreppi og Fljótsdalshreppi sleppt

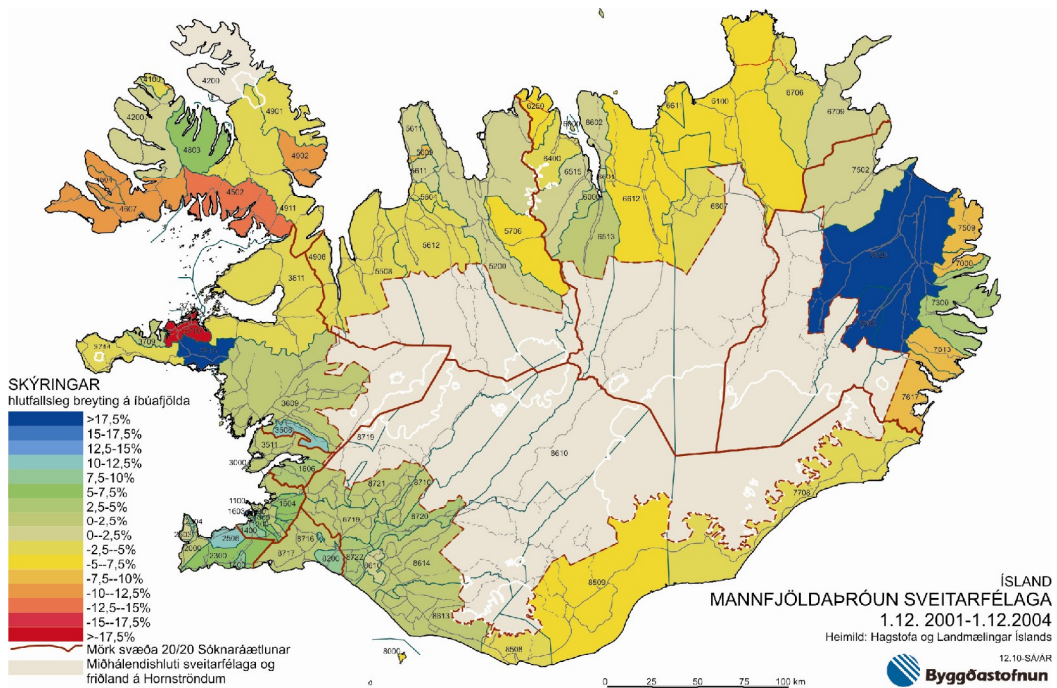
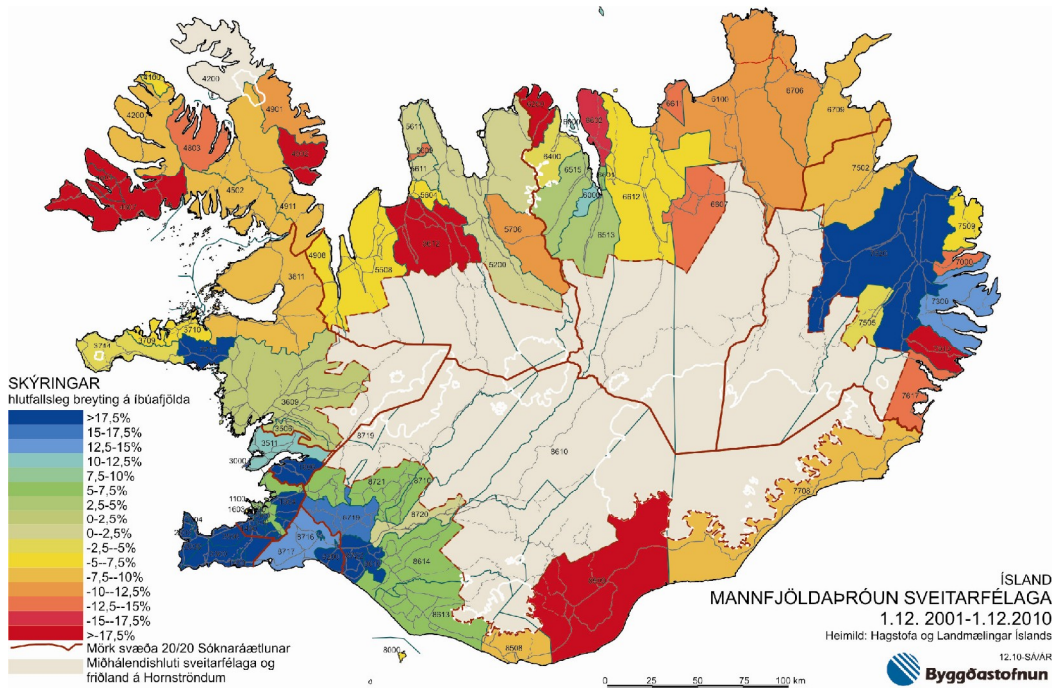
Mynd 13. Breytingar á íbúafjölda á Suðurlandi (austurhluti) á árunum 2001-2010



Mynd 14. Breytingar á íbúafjölda á Suðurlandi (vesturhluti) á árunum 2001-2010



Viðauki.





Þróunarsvið Byggðastofnunar

