

Rannsóknarrit nr. 7:

Könnun á meðal fyrirtækja 2008 ***Helstu niðurstöður***



September 2009

Sigrún Sif Jóelsdóttir



BYGGÐARANNSÓKNASTOFNUN
ÍSLANDS



Þróunarfélag Austurlands



Byggðastofnun



ÍÐNAÐARRÁÐUNEYTIÐ

Sigrún Sif Jóelsdóttir

Rannsókn á samfélagsáhrifum álvers- og virkjunarframkvæmda á Austurlandi

Könnun á meðal fyrirtækja 2008 – helstu niðurstöður

Eftirtaldir aðilar standa að verkefninu:

Byggðarannsóknastofnun Íslands

Þróunarfélag Austurlands

Byggðastofnun

Iðnaðarráðuneytið

Könnun á meðal fyrirtækja 2008 – helstu niðurstöður

Rannsókn á samfélagsáhrifum álvers- og virkjunarframkvæmda á Austurlandi - Rannsóknarrit nr. 7

Allur réttur áskilinn ©2009

Rannsókn- og þróunarmiðstöð Háskólans á Akureyri
Borgum við Norðurslóð, 600 Akureyri,
Sími 460-8900, Fax 460-8919
Netfang: rha@unak.is
Veffang: <http://www.rha.is>

EFNISYFIRLIT:

1. INNGANGUR	6
2. GAGNASÖFNUN	8
2.1 FRAMKVÆMD OG HEIMTUR	8
2.2 ÚRVINNSLA GAGNA	10
3. NIÐURSTÖÐUR	11
3.1 GRUNNUPPLÝSINGAR	11
3.2 TENGL FYRIRTÆKJA VIÐ ÁLVERS- OG VIRKJUNARFRAMKVÆMDIR	13
3.3 ÁHRIF Á REKSTRARSKILYRÐI OG STARFSEMI.....	17
3.4 ÁHRIF Á LAUNAKOSTNAÐ OG MÖNNUN	23
3.5 SAMRUNI EÐA SAMSTARF OG HÚSNÆÐISNOTKUN	31
3.6 FRAMTÍÐARSÝN OG ÞRÓUN FYRIRTÆKJA	35
3.7 STARFSEMI FYRIRTÆKJA OG HEILDARÁRSVERK 2002-2007	43
VIÐAUKI	47

MYNDIR:

Mynd 1 Svæðaskipting og viðmiðunarpunktur undirsvæða.....	7
Mynd 2 Svarhlutfall	9
Mynd 3 Svarhlutfall og fjöldi svara eftir landsvæðum.....	9
Mynd 4 Skipting fyrirtækja eftir svæðum.....	11
Mynd 5 Hlutfall fyrirtækja í könnun eftir helstu bálkum samkvæmt ISAT 2008.....	12
Mynd 6 Skipting fyrirtækja eftir því hvort þau tengdust álvers- og virkjunarframkvæmdunum eða ekki.....	12
Mynd 7 Tengist þitt fyrirtæki álvers- og virkjunarframkvæmdunum með einhverjum hætti?.....	13
Mynd 8 Tengdist þitt fyrirtæki álvers- og virkjunarframkvæmdunum með einhverjum hætti? Greint eftir svæðum.....	13
Mynd 9 Tengdist þitt fyrirtæki álvers- og virkjunarframkvæmdunum með einhverjum hætti? Greint eftir starfsemi.....	14
Mynd 10 Ef fyrirtækið tengdist framkvæmdunum, hvort tengdist það álvers- eða virkjunarframkvæmdunum? .	15
Mynd 11 Ef fyrirtækið tengdist framkvæmdunum, hvort tengdist það álvers- eða virkjunarframkvæmdunum? Greint eftir svæðum.....	15
Mynd 12 Ef fyrirtækið tengdist framkvæmdunum, hvort tengdist það álvers- eða virkjunarframkvæmdunum? Greint eftir starfsemi.....	15
Mynd 13 Selur fyrirtækið vörur eða þjónustu til álversins?.....	16
Mynd 14 Selur fyrirtækið þitt vörur eða þjónustu til álversins? Greint eftir svæðum.....	16
Mynd 15 Selur fyrirtækið þitt vörur eða þjónustu til álversins? Greint eftir starfsemi.....	16
Mynd 16 Hafa álvers- og virkjunarframkvæmdirnar, þegar á heildina er litið, haft áhrif á rekstrarskilyrði fyrirtækisins?.....	17
Mynd 17 Hafa álvers- og virkjunarframkvæmdir þegar á heildina er litið haft áhrif á rekstrarskilyrði fyrirtækisins? Greint eftir svæðum.....	17
Mynd 18 Hafa álvers- og virkjunarframkvæmdirnar, þegar á heildina er litið, haft áhrif á rekstrarskilyrði fyrirtækisins? Greint eftir starfsemi.....	18
Mynd 19 Hafa álvers- og virkjunarframkvæmdirnar, þegar á heildina er litið, haft áhrif á rekstrarskilyrði fyrirtækisins? Greint eftir tengslum við framkvæmdir.....	18
Mynd 20 Má rekja einhverjar breytingar á starfsemi fyrirtækisins eftir 1. jan. 2002 til álvers- og virkjunarframkvæmda?	19
Mynd 21 Má rekja einhverjar breytingar á starfsemi fyrirtækisins eftir 1. jan. 2002 til álvers- og virkjunarframkvæmda? Greint eftir svæðum.....	19
Mynd 22 Má rekja einhverjar breytingar á starfsemi fyrirtækisins eftir 1. jan. 2002 til álvers- og virkjunarframkvæmda? Greint eftir starfsemi.....	19
Mynd 23 Má rekja einhverjar breytingar á starfsemi fyrirtækisins eftir 1. jan. 2002 til álvers- og virkjunarframkvæmda? Greint eftir tengslum við fyrirtæki.....	20
Mynd 24 Ef já, hvaða breytingar eftir 1. jan. 2002 má rekja til álvers- og virkjunarframkvæmda?	20
Mynd 25 Í samanburði við álvers- og virkjunarframkvæmdir, hversu mikil áhrif telurðu að aðrar breytingar í samfélaginu hafi haft á rekstrarskilyrði fyrirtækisins?.....	21
Mynd 26 Í samanburði við álvers- og virkjunarframkvæmdir, hversu mikil áhrif telurðu að aðrar breytingar í samfélaginu hafi haft á rekstrarskilyrði fyrirtækisins? Greint eftir svæðum.....	21
Mynd 27 Í samanburði við álvers- og virkjunarframkvæmdir, hversu mikil áhrif telurðu að aðrar breytingar í samfélaginu hafi haft á rekstrarskilyrði fyrirtækisins? Greint eftir starfsemi.....	21

Mynd 28 Í samanburði við álvers- og virkjunarframkvæmdir, hversu mikil áhrif telurðu að aðrar breytingar í samfélaginu hafi haft á rekstrarskilyrði fyrirtækisins? Greint eftir tengslum við framkvæmdir.	22
Mynd 29 Hafa álvers- og virkjunarframkvæmdirnar haft áhrif á launakostnað fyrirtækisins til hækkunar eða lækkunar?	23
Mynd 30 Hafa álvers- og virkjunarframkvæmdirnar haft áhrif á launakostnað fyrirtækisins til hækkunar eða lækkunar? Greint eftir svæðum.	23
Mynd 31 Hafa álvers- og virkjunarframkvæmdirnar haft áhrif á launakostnað fyrirtækisins til hækkunar eða lækkunar, greint eftir starfsgreinum.	24
Mynd 32 Hafa álvers- og virkjunarframkvæmdirnar haft áhrif á launakostnað fyrirtækisins til hækkunar eða lækkunar, greint eftir tengslum við framkvæmdir.	24
Mynd 33 Hafa álvers- og virkjunarframkvæmdirnar haft áhrif á hversu erfitt eða auðvelt hefur verið að fá hæft starfsfólk til starfa í þínu fyrirtæki?	25
Mynd 34 Hafa álvers- og virkjunarframkvæmdirnar haft áhrif á hversu erfitt eða auðvelt hefur verið að fá hæft starfsfólk til starfa í þínu fyrirtæki? Greint eftir svæðum.	25
Mynd 35 Hafa álvers- og virkjunarframkvæmdirnar haft áhrif á hversu erfitt eða auðvelt hefur verið að fá hæft starfsfólk til starfa í þínu fyrirtæki? Greint eftir starfsemi.	25
Mynd 36 Hafa álvers- og virkjunarframkvæmdirnar haft áhrif á hversu erfitt eða auðvelt hefur verið að fá hæft starfsfólk til starfa í þínu fyrirtæki? Greint eftir tengslum við framkvæmdir.	26
Mynd 37 Er að þínu mati einhver hópur starfsmanna umfram aðra sem erfitt hefur verið að fá til starfa?	27
Mynd 38 Er að þínu mati einhver hópur starfsmanna umfram aðra sem erfitt hefur verið að fá til starfa? Greint eftir svæðum.	27
Mynd 39 Er að þínu mati einhver hópur starfsmanna umfram aðra sem erfitt hefur verið að fá til starfa? Greint eftir starfsemi.	27
Mynd 40 Er að þínu mati einhver hópur starfsmanna umfram aðra sem erfitt hefur verið að fá til starfa? Greint eftir tengslum við framkvæmdir.	28
Mynd 41 Ef já, þá hvaða hópur starfsmanna?	29
Mynd 42 Ef já, þá hvaða hópur starfsmanna? Greint eftir svæðum.	29
Mynd 43 Ef já, þá hvaða hópur starfsmanna? Greint eftir starfsemi.	29
Mynd 44 Ef já, þá hvaða hópur starfsmanna? Greint eftir tengslum við framkvæmdir.	30
Mynd 45 Hefur fyrirtækið tekið í notkun húsnæði frá 1. jan. 2002 sem áður var lítið eða ekkert notað?	31
Mynd 46 Hefur fyrirtækið farið í formlegt eða óformlegt samstarf/samruna við annað fyrirtæki frá 1. jan. 2002?	31
Mynd 47 Hefur fyrirtækið farið í formlegt eða óformlegt samstarf/samruna við annað fyrirtæki frá 1. jan. 2002? Greint eftir svæðum.	31
Mynd 48 Hefur fyrirtækið farið í formlegt eða óformlegt samstarf/samruna við annað fyrirtæki frá 1. jan. 2002? Greint eftir starfsemi.	32
Mynd 49 Hefur fyrirtækið farið í formlegt eða óformlegt samstarf/samruna við annað fyrirtæki frá 1. jan. 2002? Greint eftir tengslum við framkvæmdir.	32
Mynd 50 Hvaðan er samstarfsaðilinn?	33
Mynd 51 Hvaðan er samstarfsaðilinn? Greint eftir svæðum.	33
Mynd 52 Hvaðan er samstarfsaðilinn? Greint eftir starfsemi.	33
Mynd 53 Hvaðan er samstarfsaðilinn? Greint eftir tengslum við framkvæmdir.	33
Mynd 54 Hver var tilgangurinn með samstarfinu eða samrunanum?	34
Mynd 55 Hver var tilgangurinn með samstarfinu eða samrunanum? Greint eftir svæðum.	34
Mynd 56 Hver var tilgangurinn með samstarfinu eða samrunanum? Greint eftir starfsemi.	34

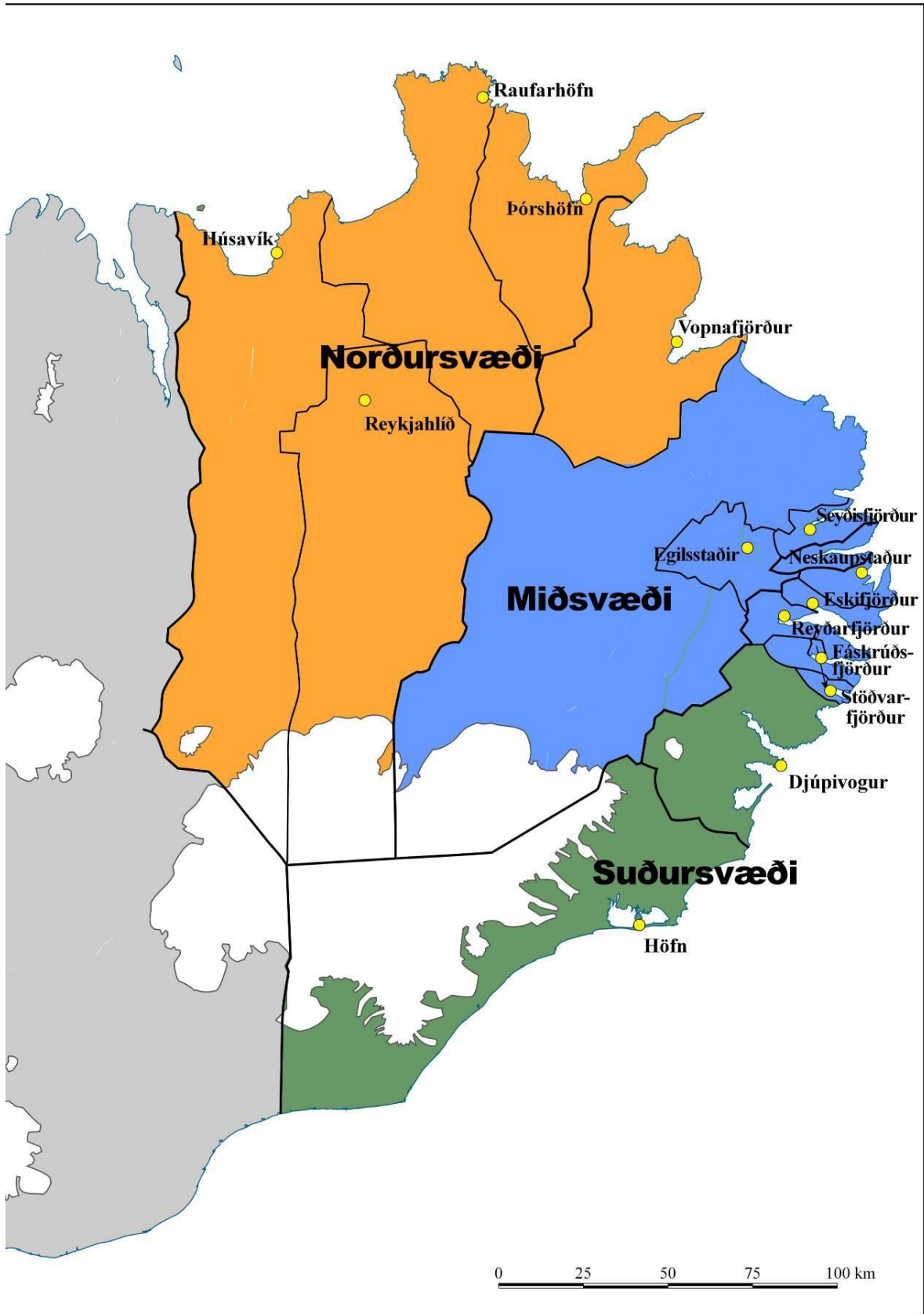
Mynd 57 Hver var tilgangurinn með samstarfinu eða samrunanum? Greint eftir tengslum við framkvæmdir.....	34
Mynd 58 Eru á döfinni einhverjar breytingar á starfsemi fyrirtækisins sem rekja má til álvers- og virkjunarframkvæmda?	35
Mynd 59 Hvernig sérð þú fyrir þér þróun fyrirtækisins á næstu tveimur árum varðandi fjölda stöðugilda?	35
Mynd 60 Hvernig sérð þú fyrir þér þróun fyrirtækisins á næstu tveimur árum varðandi fjölda stöðugilda? Greint eftir svæðum.....	35
Mynd 61 Hvernig sérð þú fyrir þér þróun fyrirtækisins á næstu tveimur árum varðandi fjölda stöðugilda eftir starfsemi? Greint eftir starfsemi.	36
Mynd 62 Hvernig sérð þú fyrir þér þróun fyrirtækisins á næstu tveimur árum varðandi fjölda stöðugilda eftir tengslum við framkvæmdir? Greint eftir tengslum við framkvæmdir.	36
Mynd 63 Hvernig sérð þú fyrir þér þróun fyrirtækisins á næstu tveimur árum varðandi fjárfestingar?	37
Mynd 64 Hvernig sérð þú fyrir þér þróun fyrirtækisins á næstu tveimur árum varðandi fjárfestingar? Greint eftir svæðum?	37
Mynd 65 Hvernig sérð þú fyrir þér þróun fyrirtækisins á næstu tveimur árum varðandi fjárfestingar? Greint eftir starfsemi.	37
Mynd 66 Hvernig sérðu fyrir þér þróun fyrirtækisins á næstu tveimur árum varðandi fjárfestingar? Greint eftir tengslum við framkvæmdir.	38
Mynd 67 Hvernig sérðu fyrir þér þróun fyrirtækisins á næstu tveimur árum varðandi rekstrartekjur?	39
Mynd 68 Hvernig sérðu fyrir þér þróun fyrirtækisins á næstu tveimur árum varðandi rekstrartekjur? Greint eftir svæðum.	39
Mynd 69 Hvernig sérðu fyrir þér þróun fyrirtækisins á næstu tveimur árum varðandi rekstrartekjur? Greint eftir starfsemi.	39
Mynd 70 Hvernig sérðu fyrir þér þróun fyrirtækisins á næstu tveimur árum varðandi rekstrartekjur? Greint eftir tengslum við framkvæmdir.	40
Mynd 71 Hvernig sérðu fyrir þér þróun fyrirtækisins á næstu tveimur árum varðandi rekstrargjöld?.....	41
Mynd 72 Hvernig sérðu fyrir þér þróun fyrirtækisins á næstu tveimur árum varðandi rekstrargjöld? Greint eftir svæðum.	41
Mynd 73 Hvernig sérðu fyrir þér þróun fyrirtækisins á næstu tveimur árum varðandi rekstrargjöld? Greint eftir starfsemi.	41
Mynd 74 Hvernig sérðu fyrir þér þróun fyrirtækisins á næstu tveimur árum varðandi rekstrargjöldin? Greint eftir tengslum við framkvæmdir?	42
Mynd 75 Upphafsár núverandi starfsemi greint eftir svæðum.	43
Mynd 76 Hefur fyrirtækið hætt starfsemi á árinu 2008?.....	44
Mynd 77 Hefur fyrirtækið hætt starfsemi á árinu 2008? Greint eftir svæðum.	44
Mynd 78 Hefur fyrirtækið hætt starfsemi á árinu 2008? Greint eftir starfsemi.	44
Mynd 79 Hefur fyrirtækið hætt starfsemi á árinu 2008? Greint eftir tengslum við framkvæmdir.	45
Mynd 80 Meðalársverk eftir svæðum árin 2002-2003	46
Mynd 81 Meginstarfsemi fyrirtækja eftir svæðaskiptingu	48

1. INNGANGUR

Í þessari skýrslu er greint frá niðurstöðum könnunar sem gerð var á tímabilinu 5. desember 2008 til 23. mars 2009 á meðal fyrirtækja á skilgreindu athugunarsvæði vegna álvers- og virkjunarframkvæmda á Austurlandi. Mynd af svæðaskiptingu má sjá á næstu bls. Spurt var um gerð og umfang tengsla á milli fyrirtækjanna og álvers- og virkjunarframkvæmdanna, spurt um afkomu, aðgengi að starfsfólki og sérstaklega var spurt um þær breytingar sem forsvarsmenn fyrirtækja rekja sérstaklega til álvers- eða virkjunarframkvæmdanna. Einnig voru fengnar lykiltölur frá fyrirtækjunum og forsvarsmenn þeirra spurðir um horfur í rekstri næstu tvö árin.

Hér er greint frá helstu niðurstöðum í niðurstöðukafla eftir inntaki spurninga. Skýrslunni er ætlað að vera yfirlitskjal sem nota má til frekari úrvinnslu í verkefninu og aðra sem hafa áhuga á að kynna sér verkefnið nánar.

Rannsókn- og þróunarmiðstöð Háskólans á Akureyri (RHA) sá um framkvæmd könnunarinnar þar sem Hjalti Jóhannesson og Sigrún Sif Jóelsdóttir báru ábyrgð á vinnunni við hana en Sigrún Sif sá um vinnslu skýrslunnar.



Mynd 1 Svæðaskipting og viðmiðunarpunktur undirsvæða.

2. GAGNASÖFNUN

2.1 Framkvæmd og heimtur

Könnunin var liður í stærri rannsókn á samfélagsáhrifum álvers- og virkjunarframkvæmda á Austurlandi. Um var að ræða póstkönnun sem stóð yfir frá 5. desember 2008 og stóð til 23. mars. Þann 6. janúar var sent út ítrekunarbréf og 23. janúar var annar spurningarlisti sendur á þau fyrirtæki sem ekki höfðu svarað. Hringt var út til að ítreka svörun 2. mars og þeim sem kusu það frekar gefinn kostur á að svara könnuninni í gegnum síma.

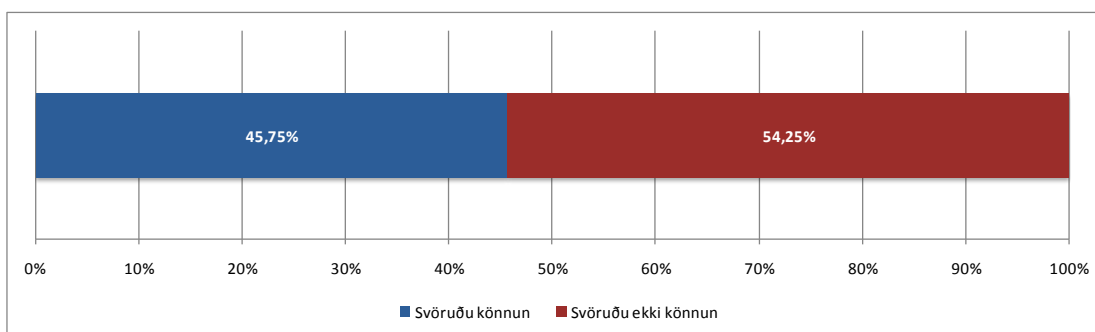
Fyrirtækjagögn voru fengin úr fyrirtækjaskrá Creditinfo Ísland. Þau fyrirtæki sem taka áttu þátt í rannsókninni voru valin af lista yfir fyrirtæki á skilgreindu áhrifasvæði framkvæmda. Alls voru 1140 fyrirtæki í listanum 316 í Þingeyjarsýslu og 824 á Austurlandi.

Rannsóknin náði ekki til allra flokka starfsemi og því var tekin ákvörðun um að tiltekin starfsemi yrði undanskilin í rannsókninni. Fyrirtæki með eftirfarandi starfsemi samkvæmt ISAT2008 skýringu, voru undanskilin: Alifuglarækt, blandaður búskapur, hrossarækt, ræktun mjólkurkúa, sauðfjár- og geitarrækt, skógrækt og önnur ótalin starfsemi tengd henni. Alls voru undanskilin 59 fyrirtæki undir þessari ISAT2008 skýringu, 26 úr Þingeyjarsýslu, og 33 af Austurlandi.

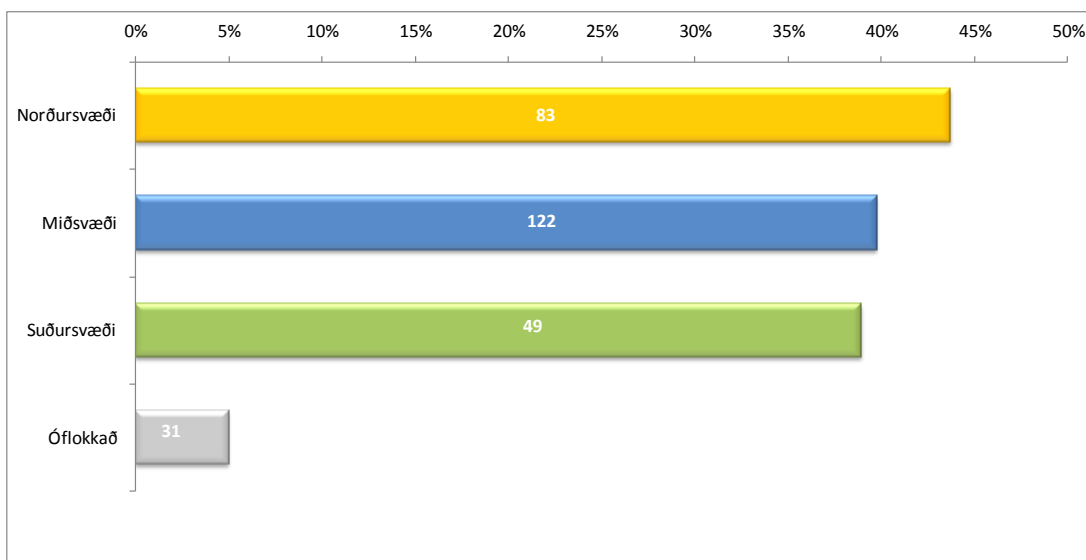
Fyrirtækjum var skipt eftir sveitarfélögum og til að tryggja réttar upplýsingar um fyrirtæki var send fyrirspurn til viðeigandi sveitarfélaga á Austurlandi. Listi var sendur til staðfestingar á sveitarfélögin hvert um sig á Austurlandi og á Vopnafjörð: (Borgarfjarðarhrepp, Breiðdalshrepp, Djúpavogshrepp, Fjarðarbyggð, Fljótsdalshérað, Fljótsdalshrepp, Seyðisfjörður og Sveitarfélagið Hornafjörð). Fyrirtækjalisti fyrir Þingeyjarsýslu var sendur á Atvinnuþróunarfélag Þingeyinga til frekari glöggvunar. Tilgangurinn var sá að fá sem áreiðanlegasta nálgun á fjölda fyrirtækja í rekstri á rannsóknartímanum og leitast þannig við að takmarka brottfall úr rannsókninni. Því voru felld úr rannsókninni þau fyrirtæki sem ljóst var að höfðu hætt rekstri.

Í Þingeyjarsýslu voru alls 278 af 290 fyrirtækjum á lista þegar búið var að fjarlægja þau fyrirtæki sem staðfest var að væru hætt starfsemi. Ekki er hægt að gera frekar grein fyrir af hverju eða hvenær þau fyrirtæki hafa hætt starfsemi.

Á Austurlandi voru alls 760 fyrirtæki eftir af 791. Spurningarlisti var því sendur á alls 1038 fyrirtæki. 35 fyrirtæki reyndust ekki lengur starfandi, 4 voru flutt af svæðinu, 37 spurningalistar komu endursendir þar sem nafn fyrirtækis fannst ekki á skrá og 339 fundust ekki þegar leitað var í símaskrá. Þau fyrirtæki sem endanlega fengu tækifæri á að svara könnun voru því 623 talsins 190 af Norðursvæði, 307 af miðsvæði og 126 af Suðursvæði. Alls svöruðu 285 fyrirtæki könnun eða tæp 46% af endanlegu úrtaki. Svarhlutfall eftir landsvæðum var á bilinu 39-44% en 5% svöruðu ekki í hvaða sveitarfélagi fyrirtækið starfar.



Mynd 2 Svarhlutfall



Mynd 3 Svarhlutfall og fjöldi svara eftir landsvæðum.

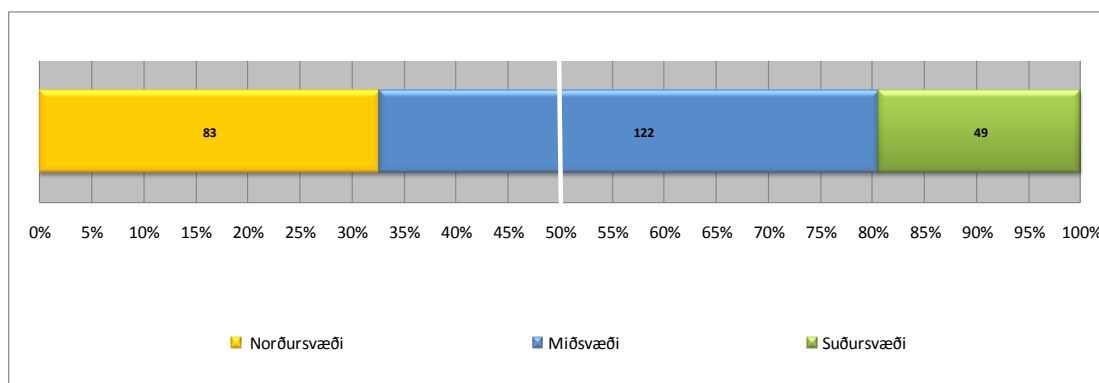
2.2. Úrvinnsla gagna

Starfsemi fyrirtækja var flokkuð eftir ISAT 2008 skýringum og bálkar starfsemi eða yfirflokkar notaðir. Fjölmennustu bálkarnir voru síðan notaðir til að greina gögnin frekar. Flokkun allra fyrirtækjanna eftir starfsemi í bálka má sjá í heild í töflu 3 og mynd 81 í viðauka. Niðurstöður greiningar eru settar fram í myndum sem sýna hlutfall og fjölda þeirra fyrirtækja sem svara á tiltekinn hátt. Ekki þótti viðeigandi að meta sérstaklega áreiðanleika niðurstaðna eftir greiningarflokkum þar sem úrtakið er smátt og oft fá fyrirtæki í flokkunum. Niðurstöðurnar eru engu að síður leiðbeinandi og gefa vísbendingar um stöðu fyrirtækja eftir svæðum, starfsemi og eftir því hvort þau tengjast álvers- og virkjanaframkvæmdum.

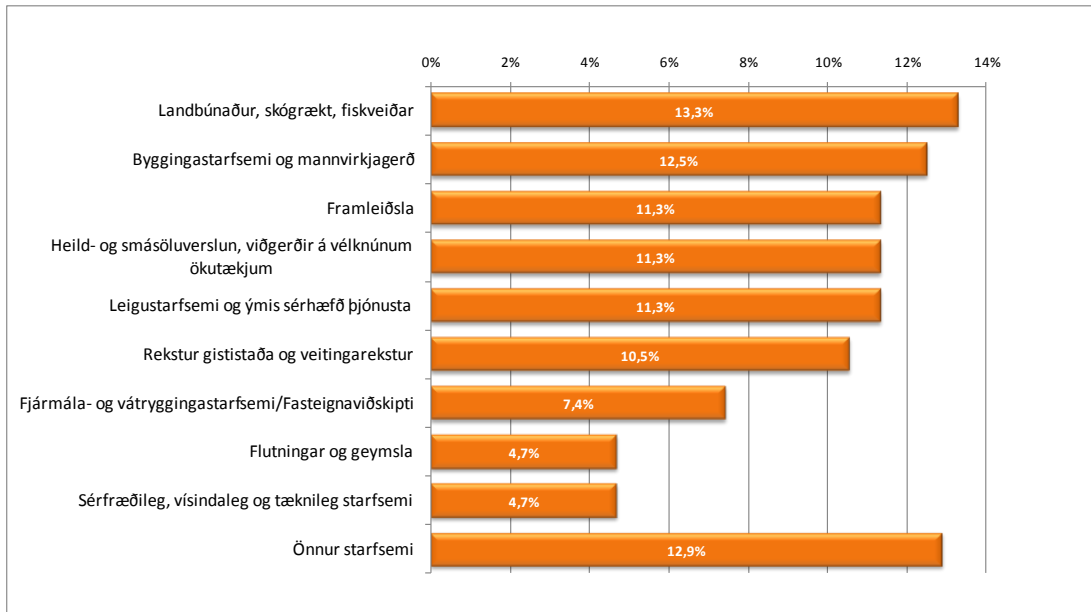
3. NIÐURSTÖÐUR

3.1. Grunnupplýsingar

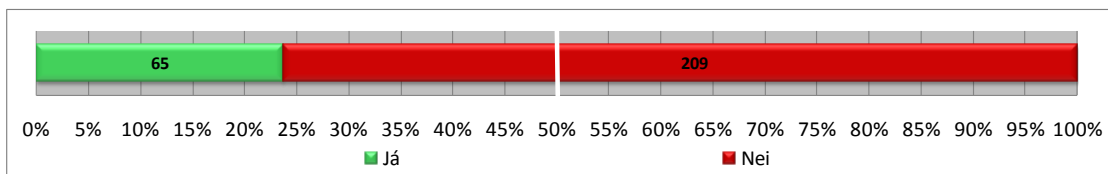
Grunnupplýsingar sem notaðar voru til aðgreiningar í flokka voru; 1) svæði (norður- mið- og suðursvæði) 2) tengsl við álvers- og virkjunarframkvæmdir (já/nei) 3) helstu atvinnuflokkar (atvinnubálkar eftir starfsemi). Flest fyriræki svöruðu af miðsvæði eða 122 sjá mynd 4 hér að neðan. Upplýsingar vantaði um staðsetningu 31 fyrirtækis sjá töflu 2 í viðauka. Fyrirtæki voru flokkuð eftir ISAT 2008 flokkunarkerfinu og heildarniðurstöður fyrir flokkun má sjá í töflu 3 og mynd 81 í viðauka á mynd 5 hér að neðan. Upplýsingar voru fengnar um hvort að fyrirtæki tengdust álvers- og virkjunarframkvæmdum og svörum skipt í flokka eftir því hvort fyrirtæki tengdust framkvæmdum eða ekki sjá mynd 6 hér að neðan og töflu 5 í viðauka.



Mynd 4 Skipting fyrirtækja eftir svæðum.



Mynd 5 Hlutfall fyrirtækja í könnun eftir helstu bálkum samkvæmt ISAT 2008.

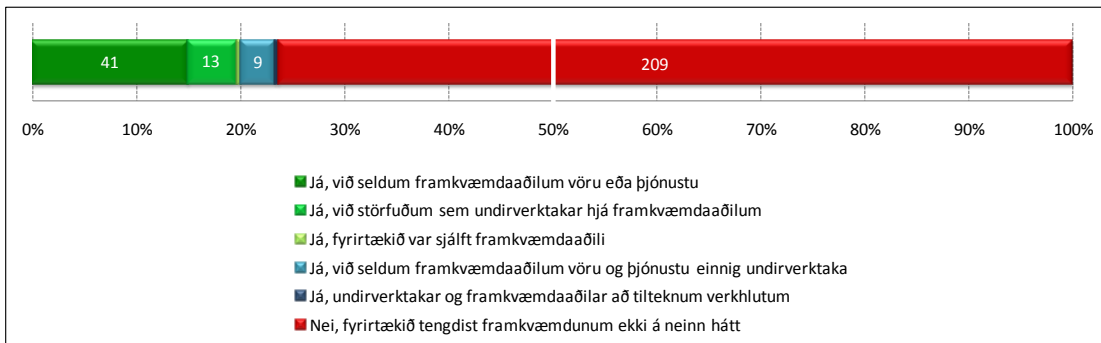


Mynd 6 Skipting fyrirtækja eftir því hvort þau tengdust álvers- og virkjunarframkvæmdunum eða ekki.

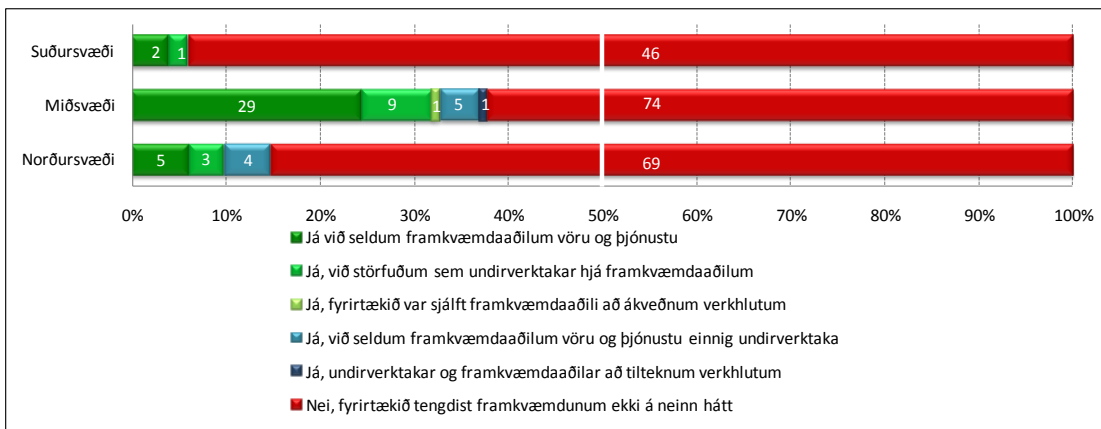
3.2. Tengsl fyrirtækja við álvers- og virkjunarframkvæmdir

Þrjár spurningar í fyrirtækjakönnun meta tengsl fyrirtækja við álvers- og virkjunarframkvæmdir: 1) Tengdist þitt fyrirtæki álvers- og virkjunarframkvæmdunum með einhverjum hætti? 2) Ef fyrirtækið tengdist framkvæmdunum, hvort tengdist það álvers- eða virkjunarframkvæmdum? og 3) Selur fyrirtækið vörur eða þjónustu til álversins?

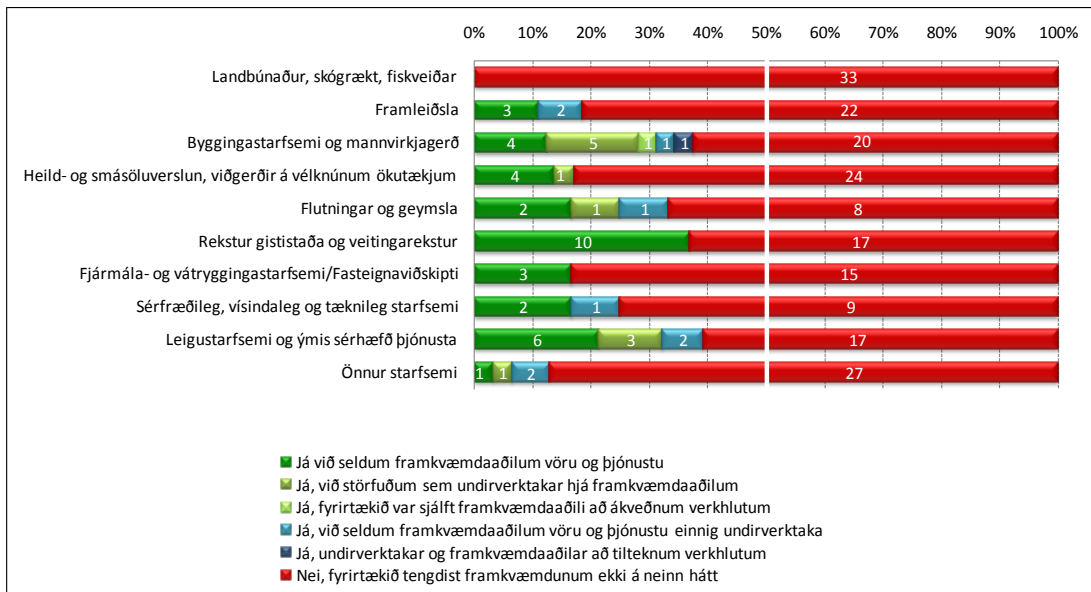
3.2.1. Tengdist þitt fyrirtæki álvers- og virkjunarframkvæmdum?



Mynd 7 Tengist þitt fyrirtæki álvers- og virkjunarframkvæmdunum með einhverjum hætti?

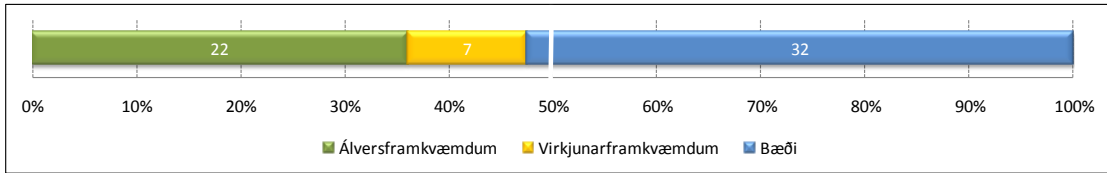


Mynd 8 Tengdist þitt fyrirtæki álvers- og virkjunarframkvæmdunum með einhverjum hætti? Greint eftir svæðum.

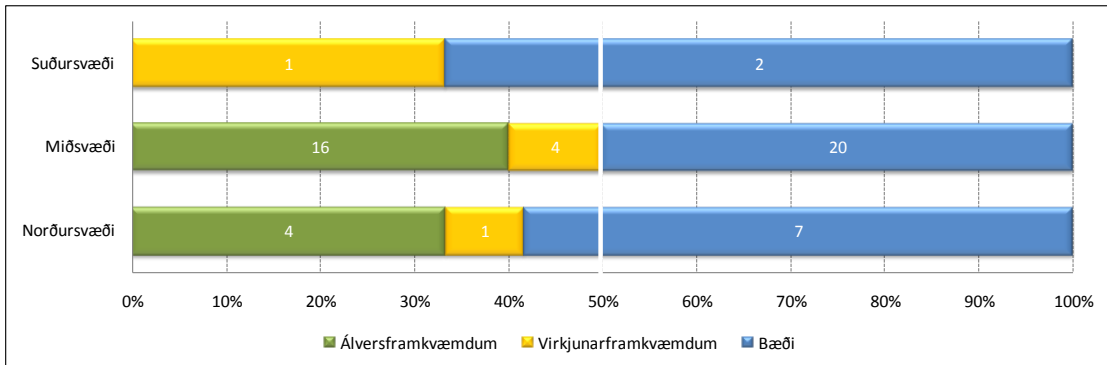


Mynd 9 Tengdist þitt fyrirtæki álvers- og virkjunarframkvæmdunum með einhverjum hætti? Greint eftir starfsemi.

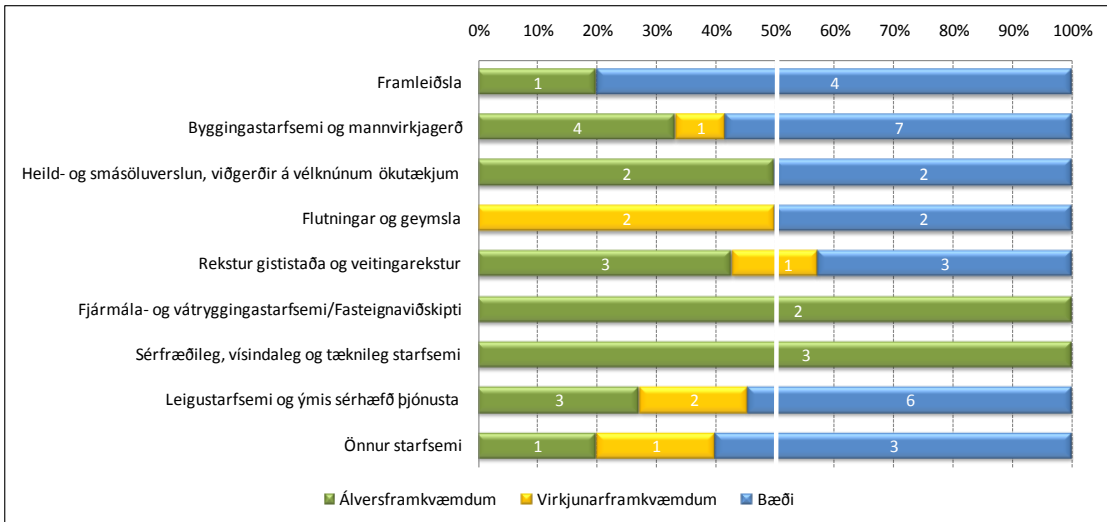
3.2.2. Ef fyrirtækið tengdist framkvæmdunum, hvort tengdist það álvers- eða virkjunarframkvæmdunum?



Mynd 10 Ef fyrirtækið tengdist framkvæmdunum, hvort tengdist það álvers- eða virkjunarframkvæmdunum?

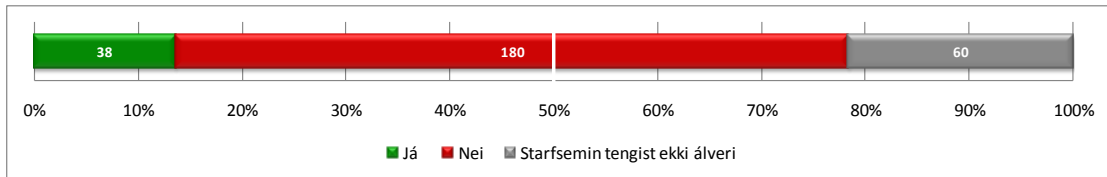


Mynd 11 Ef fyrirtækið tengdist framkvæmdunum, hvort tengdist það álvers- eða virkjunarframkvæmdunum? Greint eftir svæðum.

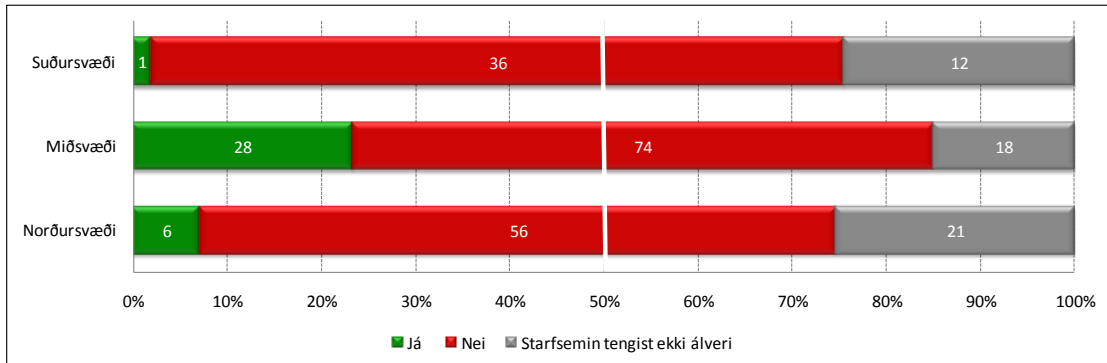


Mynd 12 Ef fyrirtækið tengdist framkvæmdunum, hvort tengdist það álvers- eða virkjunarframkvæmdunum? Greint eftir starfsemi.

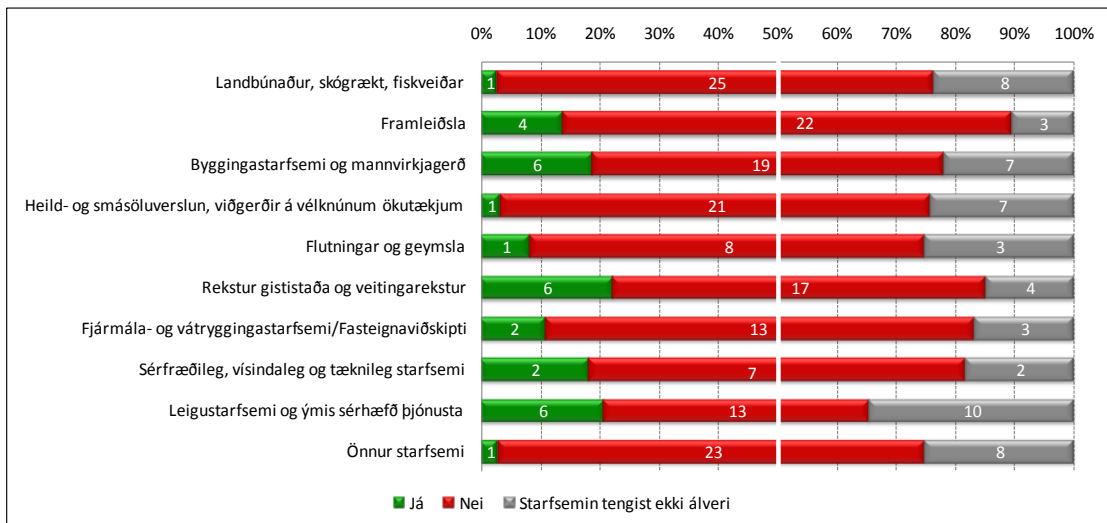
3.2.3. Selur fyrirtækið vörur eða þjónustu til álversins?



Mynd 13 Selur fyrirtækið vörur eða þjónustu til álversins?



Mynd 14 Selur fyrirtækið þitt vörur eða þjónustu til álversins? Greint eftir svæðum.

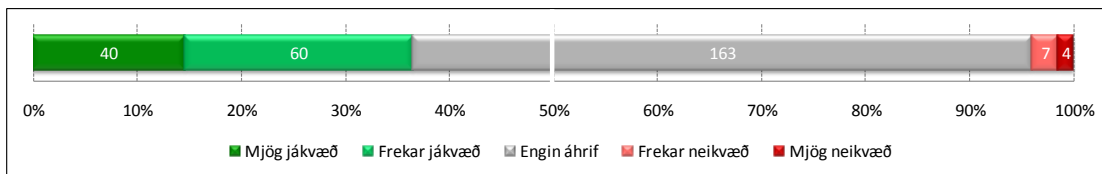


Mynd 15 Selur fyrirtækið þitt vörur eða þjónustu til álversins? Greint eftir starfsemi.

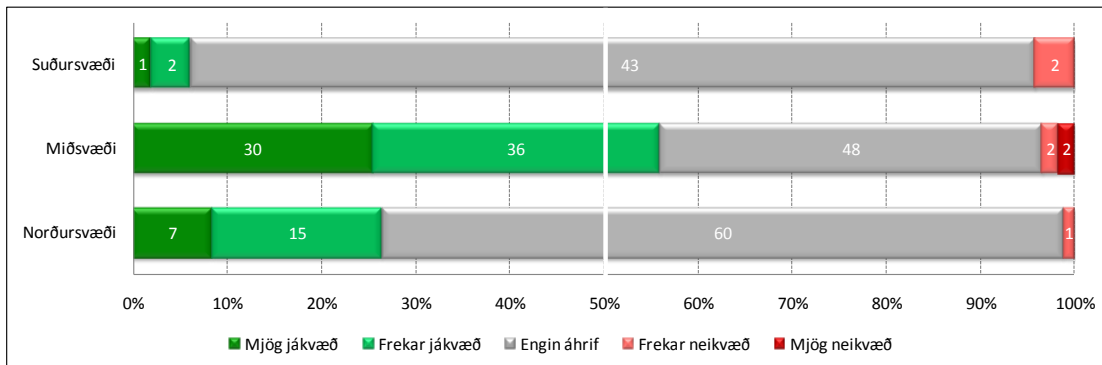
3.3. Áhrif á rekstrarskilyrði og starfsemi

Fjórar spurningar tengjast rekstrarskilyrðum fyrirtækja og starfsemi: 1) Hafa álvers- og virkjunarframkvæmdirnar, þegar á heildina er litið, haft áhrif á rekstrarskilyrði fyrirtækisins? 2) Má rekja einhverjar breytingar á starfsemi fyrirtækisins eftir 1. janúar 2002 til álvers- og virkjunarframkvæmda? 3) Í samanburði við áhrif álvers- og virkjunarframkvæmda, hversu mikil áhrif telurðu að aðrar breytingar í samfélaginu hafi haft á rekstrarskilyrði fyrirtækisins? og 4) Ef já, þá hvaða breytingar?

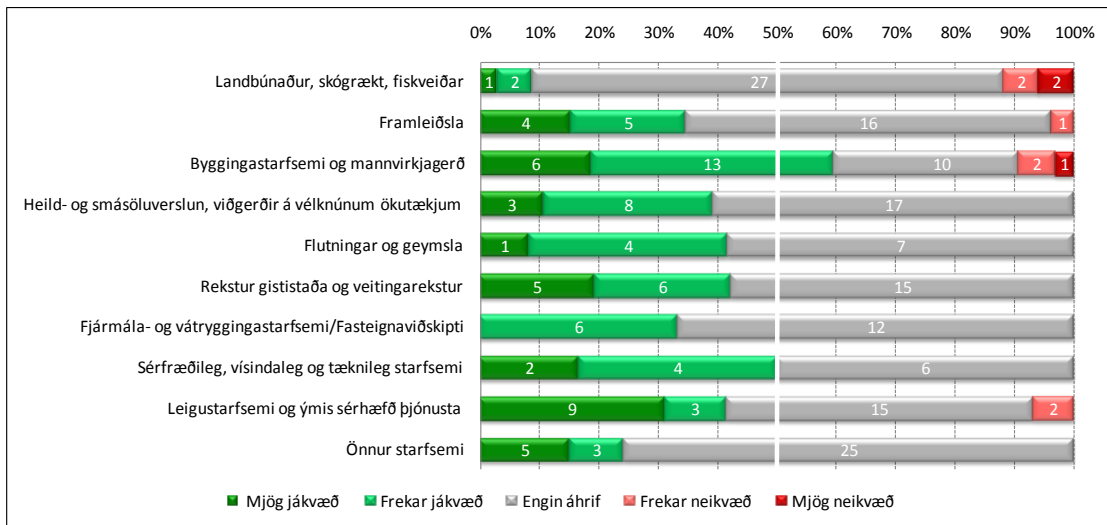
3.3.1. Hafa álvers- og virkjunarframkvæmdirnar, þegar á heildina er litið, haft áhrif á rekstrarskilyrði fyrirtækisins?



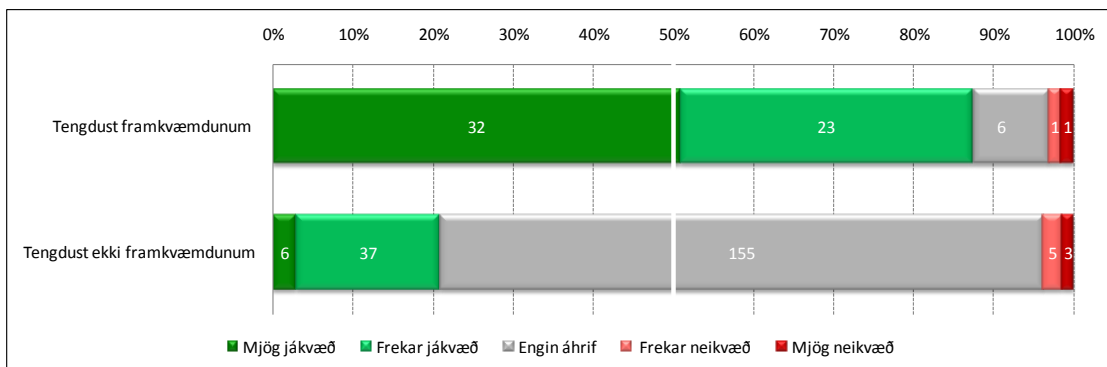
Mynd 16 Hafa álvers- og virkjunarframkvæmdirnar, þegar á heildina er litið, haft áhrif á rekstrarskilyrði fyrirtækisins?



Mynd 17 Hafa álvers- og virkjunarframkvæmdir þegar á heildina er litið haft áhrif á rekstrarskilyrði fyrirtækisins? Greint eftir svæðum.

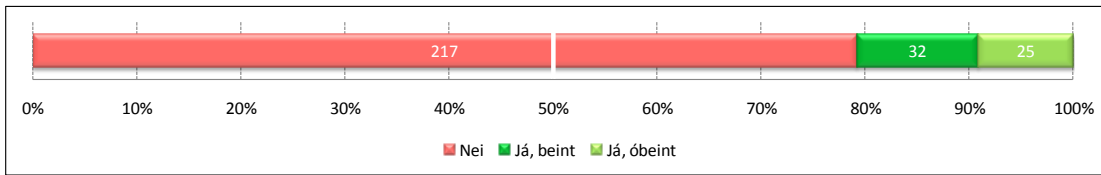


Mynd 18 Hafa álvers- og virkjunarframkvæmdirnar, þegar á heildina er lítið, haft áhrif á rekstrarskilyrði fyrirtækisins? Greint eftir starfsemi.

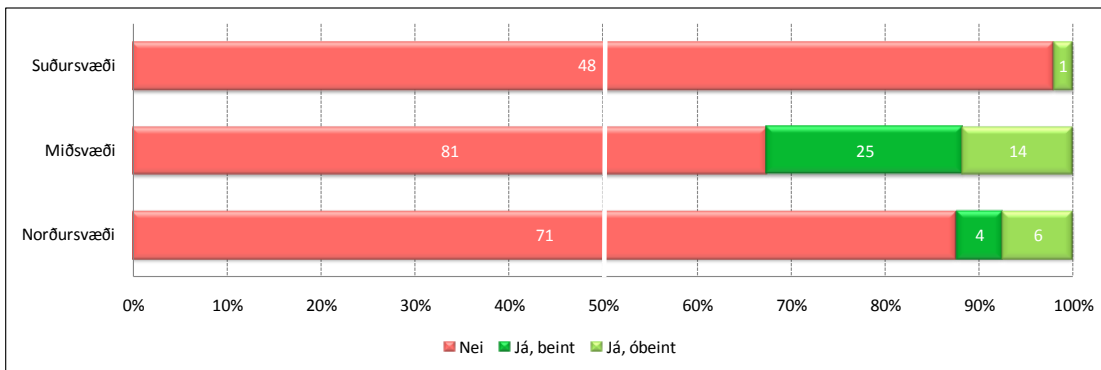


Mynd 19 Hafa álvers- og virkjunarframkvæmdirnar, þegar á heildina er lítið, haft áhrif á rekstrarskilyrði fyrirtækisins? Greint eftir tengslum við framkvæmdir.

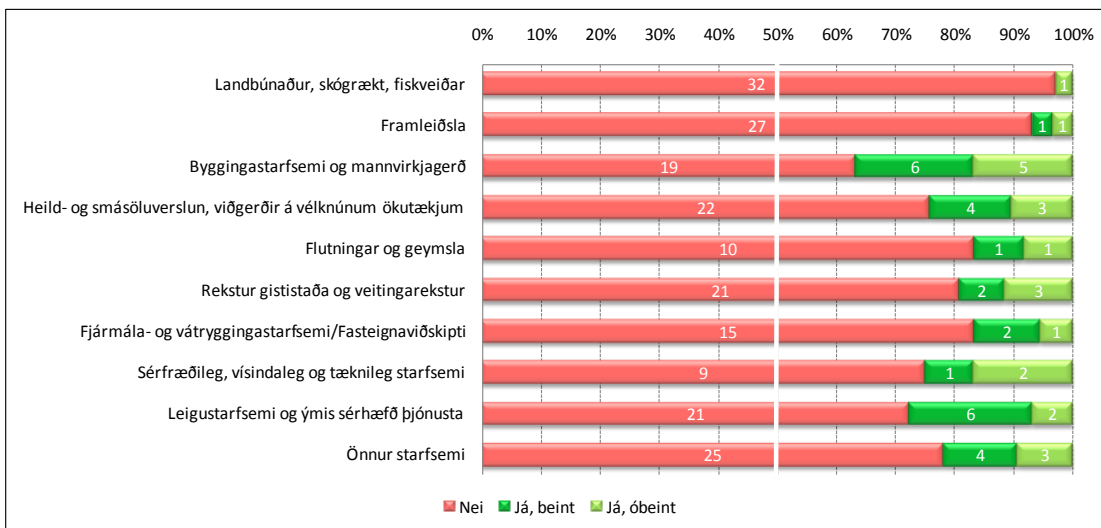
3.3.2. Má rekja einhverjar breytingar á starfsemi fyrirtækisins eftir 1. jan. 2002 til álvers- og virkjunarframkvæmdanna?



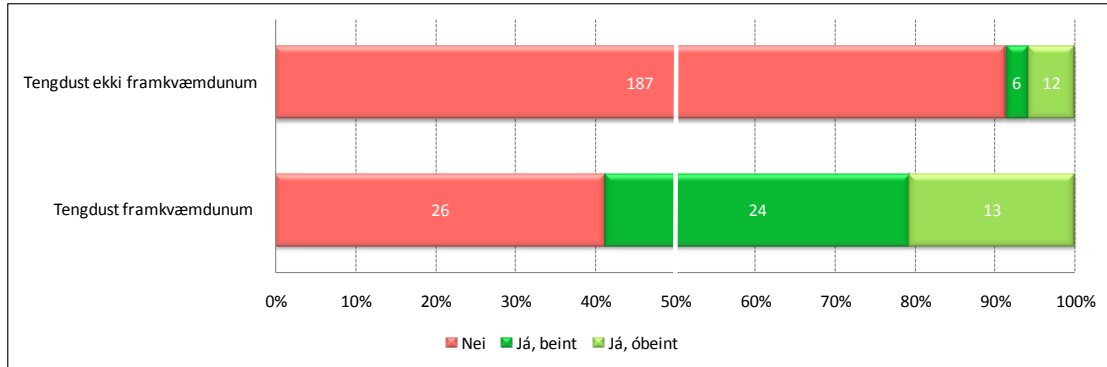
Mynd 20 Má rekja einhverjar breytingar á starfsemi fyrirtækisins eftir 1. jan. 2002 til álvers- og virkjunarframkvæmda?



Mynd 21 Má rekja einhverjar breytingar á starfsemi fyrirtækisins eftir 1. jan. 2002 til álvers- og virkjunarframkvæmda? Greint eftir svæðum.



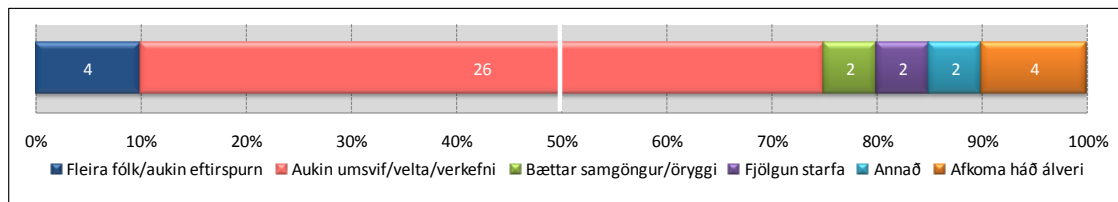
Mynd 22 Má rekja einhverjar breytingar á starfsemi fyrirtækisins eftir 1. jan. 2002 til álvers- og virkjunarframkvæmda? Greint eftir starfsemi.



Mynd 23 Má rekja einhverjar breytingar á starfsemi fyrirtækisins eftir 1. jan. 2002 til álvers- og virkjunarframkvæmda? Greint eftir tengslum við fyrirtæki.

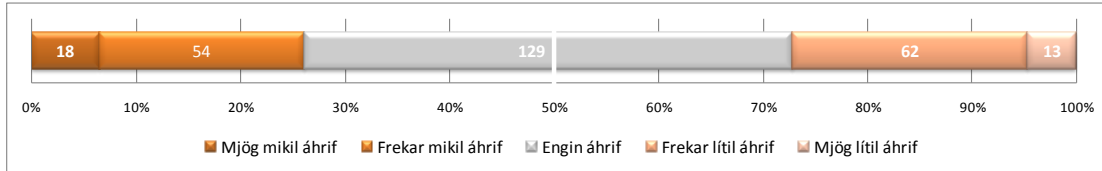
3.3.3. Ef já, hvaða breytingar eftir 1. jan. 2002 má rekja til álvers- og virkjunarframkvæmda.

Skrifleg svör forsvarsmanna fyrirtækja voru flokkuð hér í meginflokka.

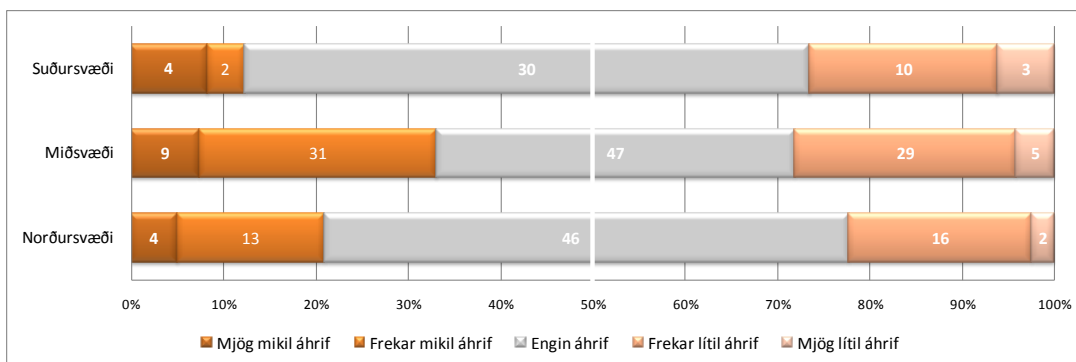


Mynd 24 Ef já, hvaða breytingar eftir 1. jan. 2002 má rekja til álvers- og virkjunarframkvæmda?

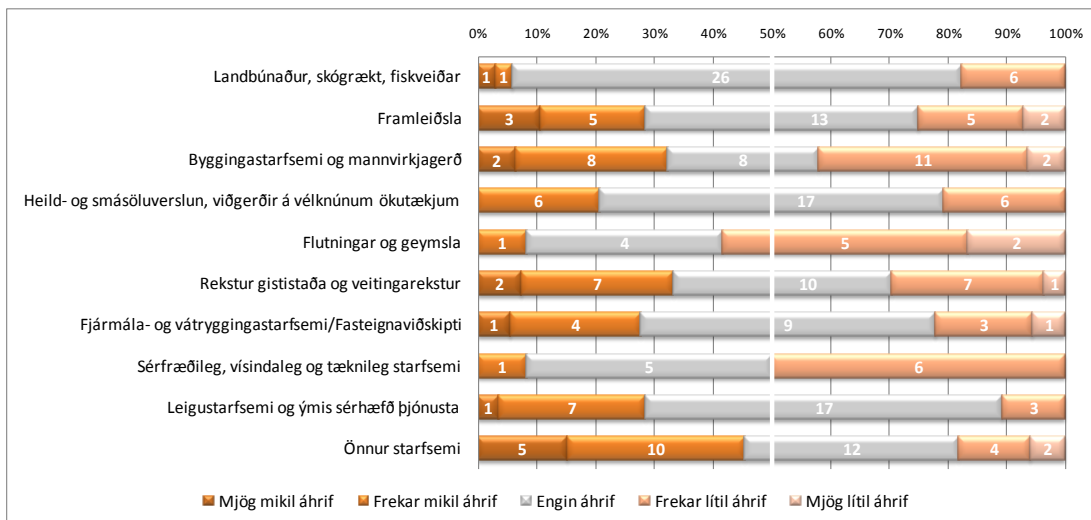
3.3.4. Í samanburði við áhrif álvers- og virkjunarframkvæmdir, hversu mikil áhrif telurðu að aðrar breytingar í samfélaginu hafi haft á rekstrarskilyrði fyrirtækisins?



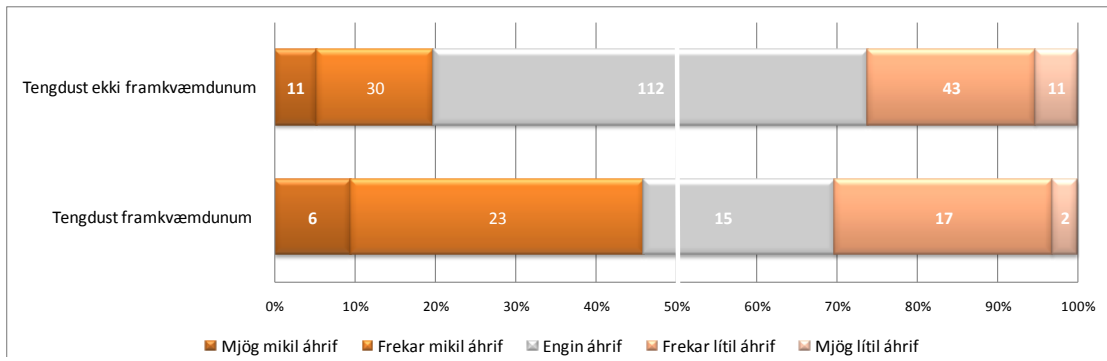
Mynd 25 Í samanburði við álvers- og virkjunarframkvæmdir, hversu mikil áhrif telurðu að aðrar breytingar í samfélaginu hafi haft á rekstrarskilyrði fyrirtækisins?



Mynd 26 Í samanburði við álvers- og virkjunarframkvæmdir, hversu mikil áhrif telurðu að aðrar breytingar í samfélaginu hafi haft á rekstrarskilyrði fyrirtækisins? Greint eftir svæðum.



Mynd 27 Í samanburði við álvers- og virkjunarframkvæmdir, hversu mikil áhrif telurðu að aðrar breytingar í samfélaginu hafi haft á rekstrarskilyrði fyrirtækisins? Greint eftir starfsemi.

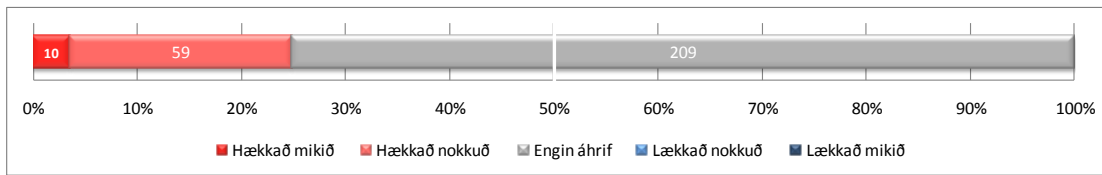


Mynd 28 Í samanburði við álvers- og virkjunarframkvæmdir, hversu mikil áhrif telurðu að aðrar breytingar í samfélaginu hafi haft á rekstrarskilyrði fyrirtækisins? Greint eftir tengslum við framkvæmdir.

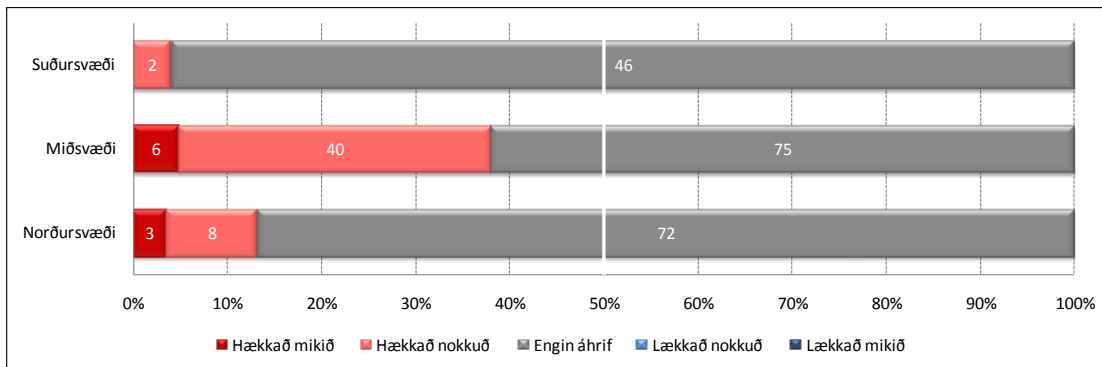
3.4. Áhrif á launakostnað og mönnun

Fjórar spurningar tengjast launakostnaði og mönnun fyrirtækja 1) Hafa álvers- og virkjunarframkvæmdirnar haft áhrif á launakostnað fyrirtækisins til hækkunar eða lækkunar? 2) Hafa álvers- og virkjunarframkvæmdirnar haft áhrif á hversu erfitt eða auðvelt hefur verið að fá hæft starfsfólk til starfa í þínu fyrirtæki? 3) Er að þínu mati einhver hópur starfsmanna umfram aðra sem erfitt hefur verið að fá til starfa? 4) Ef já, þá hvaða hópur starfsmanna?

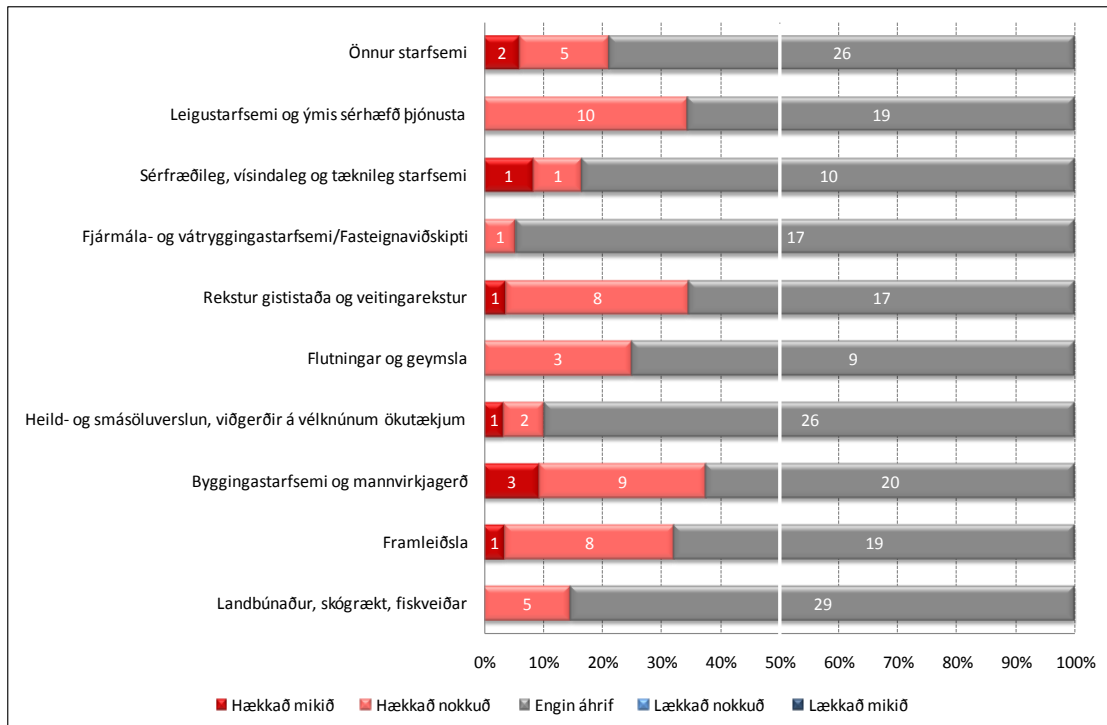
3.4.1. Hafa álvers- og virkjunarframkvæmdirnar haft áhrif á launakostnað fyrirtækisins til hækkunar eða lækkunar?



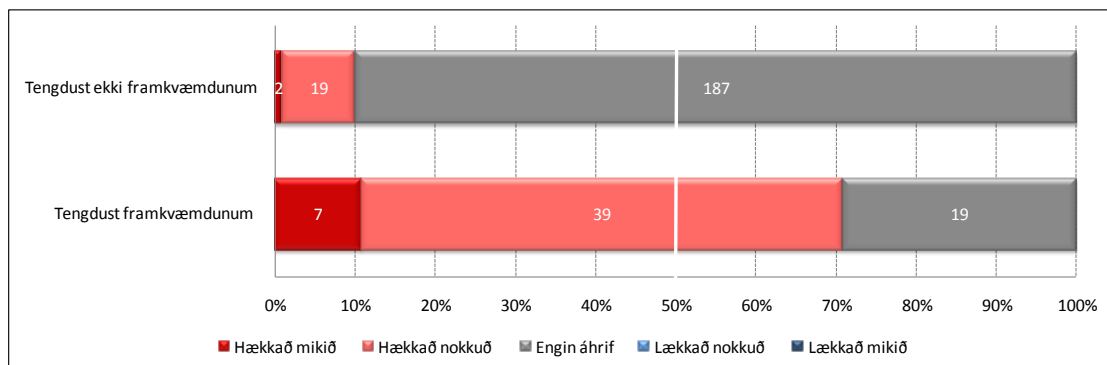
Mynd 29 Hafa álvers- og virkjunarframkvæmdirnar haft áhrif á launakostnað fyrirtækisins til hækkunar eða lækkunar?



Mynd 30 Hafa álvers- og virkjunarframkvæmdirnar haft áhrif á launakostnað fyrirtækisins til hækkunar eða lækkunar? Greint eftir svæðum.

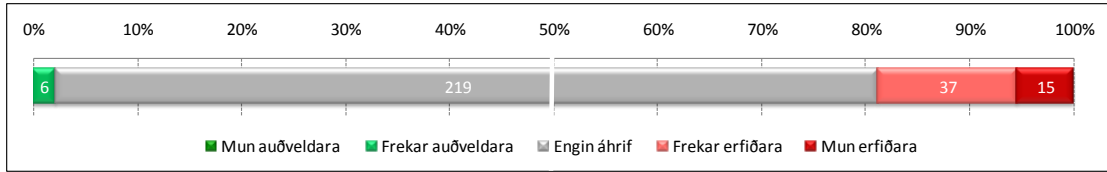


Mynd 31 Hafa álvers- og virkjunarframkvæmdirnar haft áhrif á launakostnað fyrirtækisins til hækkunar eða lækkunar, greint eftir starfsgreinum.

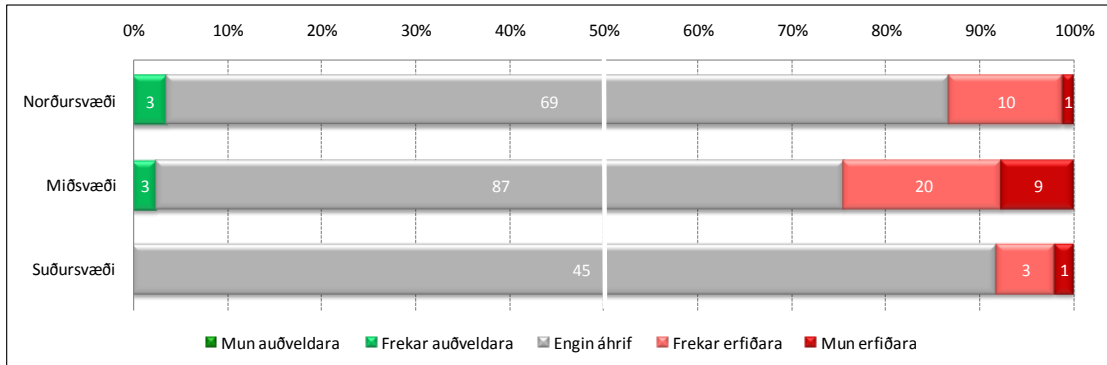


Mynd 32 Hafa álvers- og virkjunarframkvæmdirnar haft áhrif á launakostnað fyrirtækisins til hækkunar eða lækkunar, greint eftir tengslum við framkvæmdir.

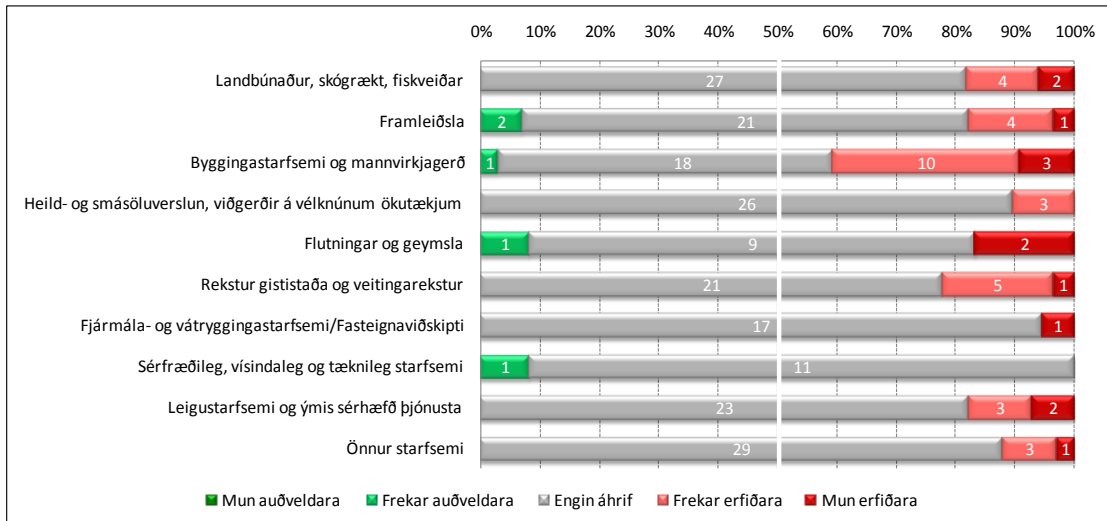
3.4.2. Hafa álvers- og virkjunarframkvæmdirnar haft áhrif á hversu erfitt eða auðvelt hefur verið að fá hæft starfsfólk til starfa í þínu fyrirtæki?



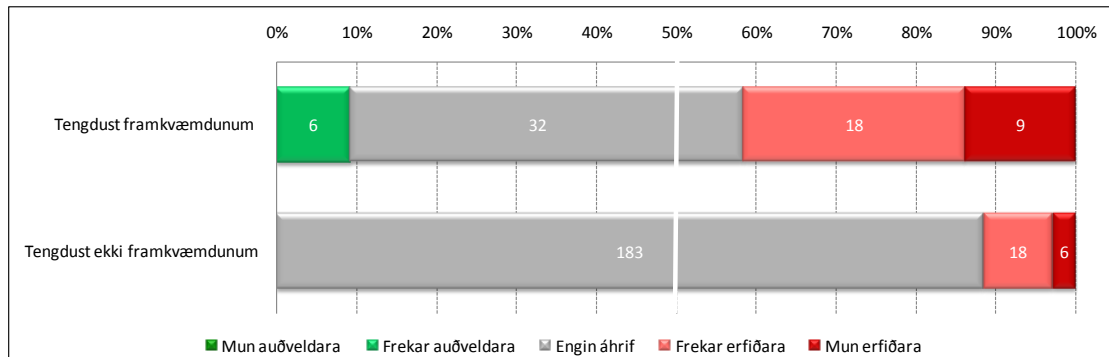
Mynd 33 Hafa álvers- og virkjunarframkvæmdirnar haft áhrif á hversu erfitt eða auðvelt hefur verið að fá hæft starfsfólk til starfa í þínu fyrirtæki?



Mynd 34 Hafa álvers- og virkjunarframkvæmdirnar haft áhrif á hversu erfitt eða auðvelt hefur verið að fá hæft starfsfólk til starfa í þínu fyrirtæki? Greint eftir svæðum.

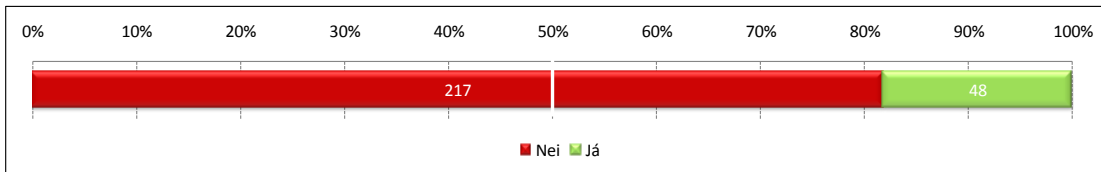


Mynd 35 Hafa álvers- og virkjunarframkvæmdirnar haft áhrif á hversu erfitt eða auðvelt hefur verið að fá hæft starfsfólk til starfa í þínu fyrirtæki? Greint eftir starfsemi.

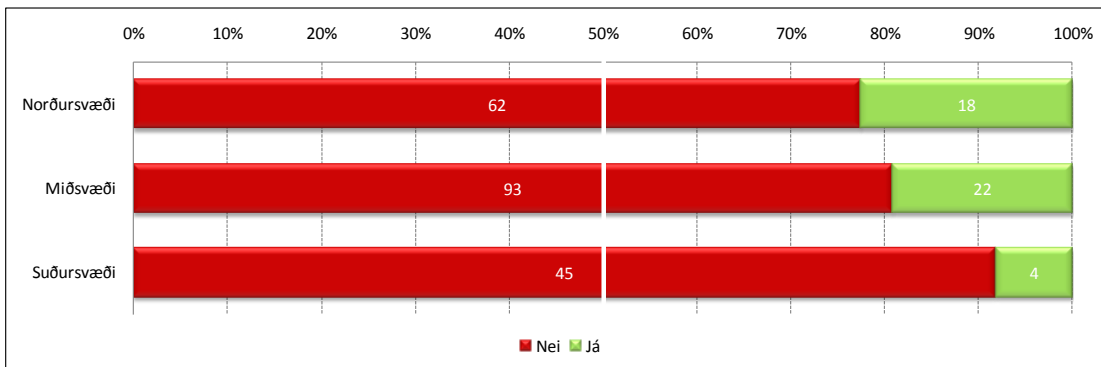


Mynd 36 Hafa álvers- og virkjunarframkvæmdirnar haft áhrif á hversu erfitt eða auðvelt hefur verið að fá hæft starfsfólk til starfa í þínu fyrirtæki? Greint eftir tengslum við framkvæmdir.

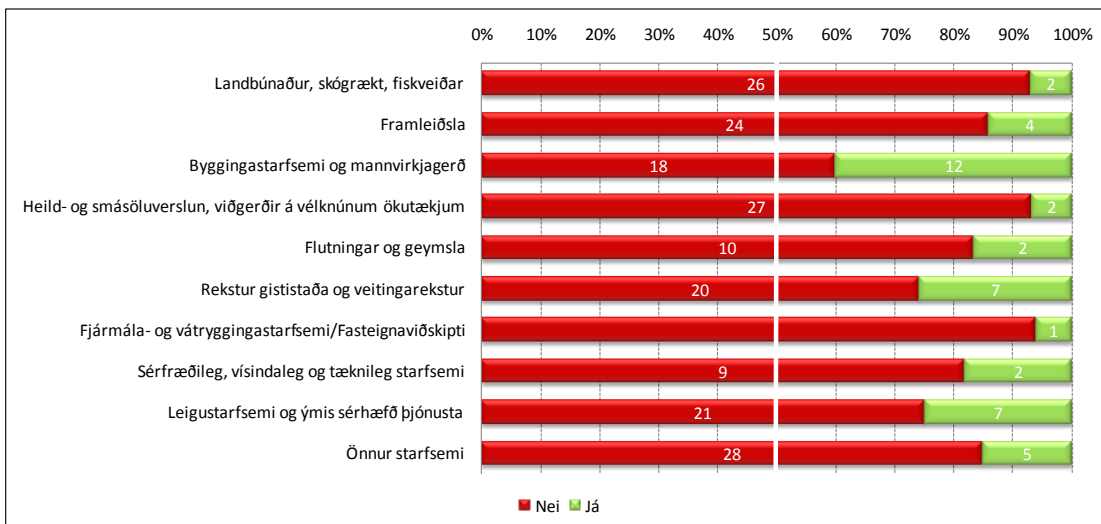
3.4.3. Er að þínu mati einhver hópur starfsmanna umfram aðra sem erfitt hefur verið að fá til starfa?



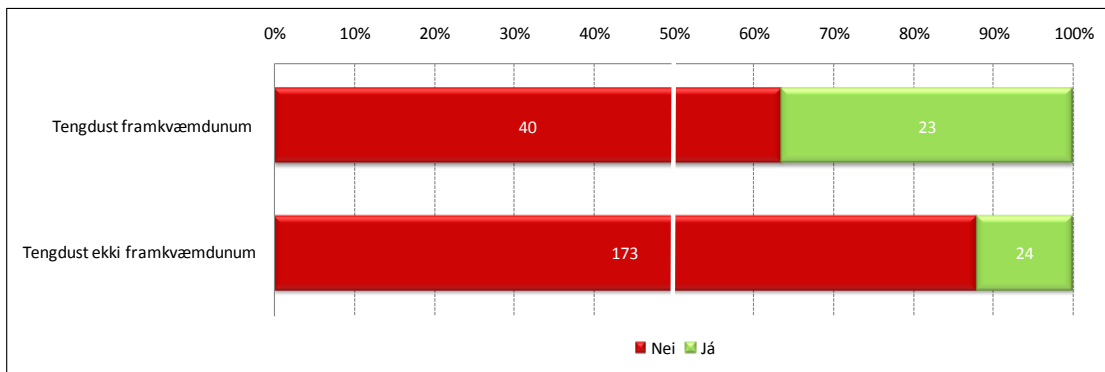
Mynd 37 Er að þínu mati einhver hópur starfsmanna umfram aðra sem erfitt hefur verið að fá til starfa?



Mynd 38 Er að þínu mati einhver hópur starfsmanna umfram aðra sem erfitt hefur verið að fá til starfa? Greint eftir svæðum.



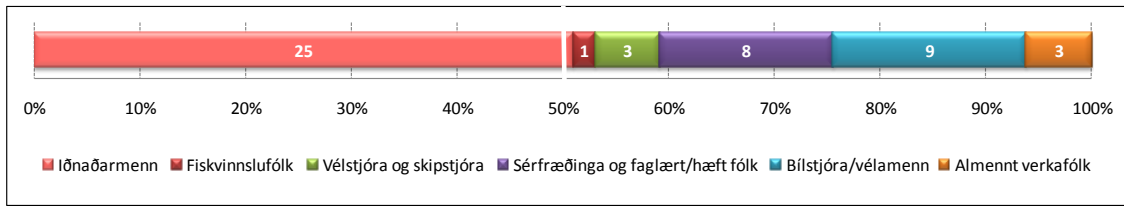
Mynd 39 Er að þínu mati einhver hópur starfsmanna umfram aðra sem erfitt hefur verið að fá til starfa? Greint eftir starfsemi.



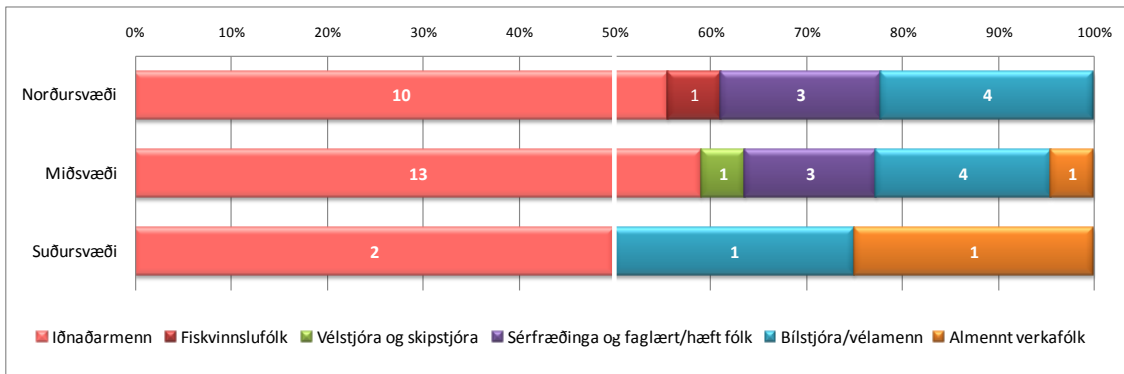
Mynd 40 Er að þínu mati einhver hópur starfsmanna umfram aðra sem erfitt hefur verið að fá til starfa? Greint eftir tengslum við framkvæmdir.

3.4.4. Er að þínu mati einhver hópur starfsmanna umfram aðra sem erfitt hefur verið að fá til starfa- Ef já, þá hvaða?

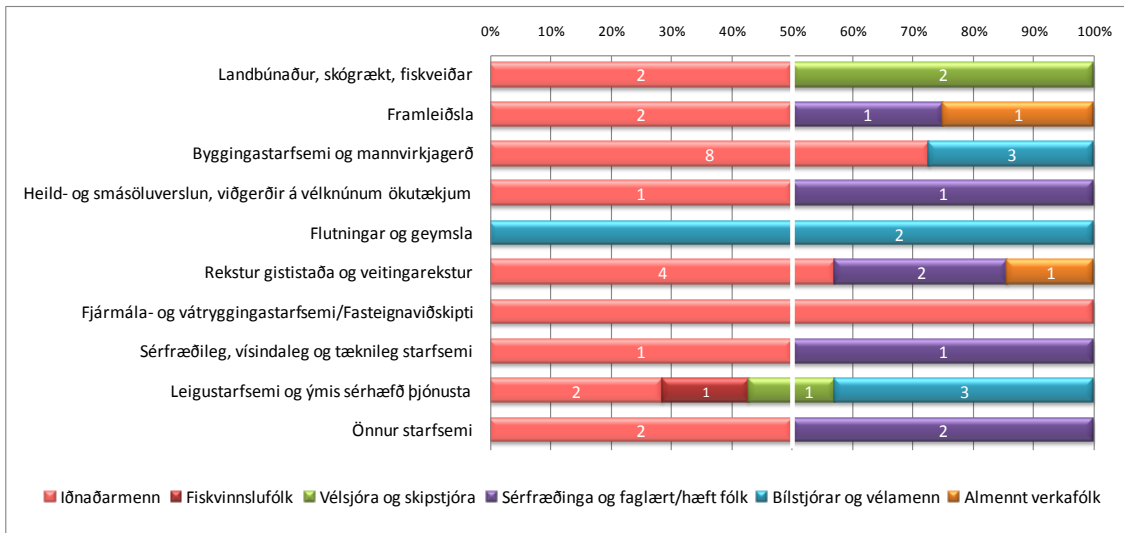
Þessi spurning var flokkuð eftir skriflegum svörum frá fyrirtækjunum.



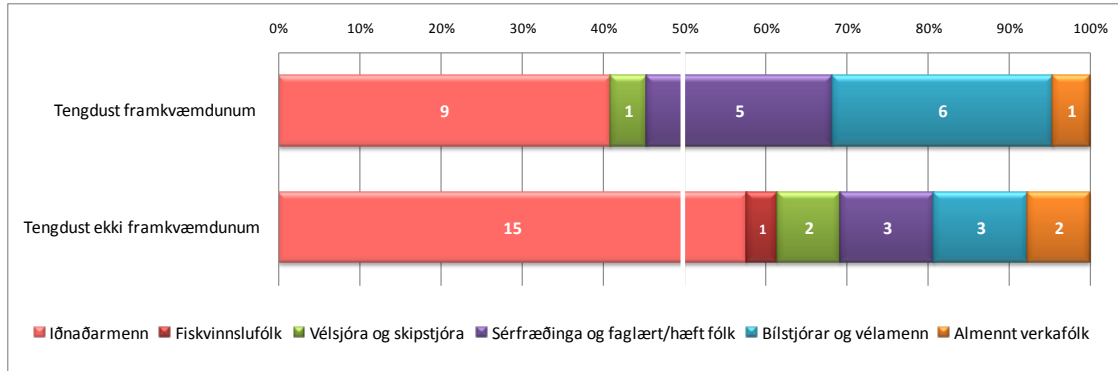
Mynd 41 Ef já, þá hvaða hópur starfsmanna?



Mynd 42 Ef já, þá hvaða hópur starfsmanna? Greint eftir svæðum.



Mynd 43 Ef já, þá hvaða hópur starfsmanna? Greint eftir starfsemi.



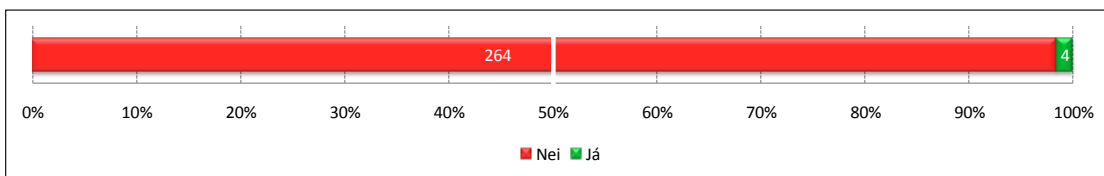
Mynd 44 Ef já, þá hvaða hópur starfsmanna? Greint eftir tengslum við framkvæmdir.

3.5. Samruni eða samstarf og húsnæðisnotkun

Þrjár spurningar voru um samruna eða samstarf fyrirtækja og ein um notkun nýs húsnæðis:

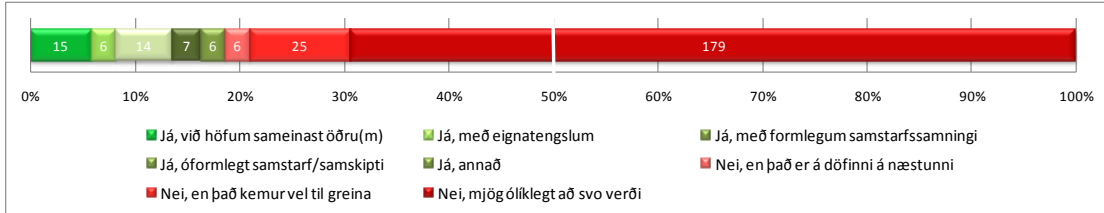
- 1) Hefur fyrirtækið tekið í notkun húsnæði frá 1. jan. 2002 sem áður var lítið eða ekkert notað?
- 2) Hefur fyrirtækið farið í formlegt eða óformlegt samstarf/samruna við annað fyrirtæki frá 1. jan. 2002?
- 3) Hvaðan er samstarfsaðilinn?
- 4) Hver er tilgangurinn með samstarfinu eða samrunanum?

3.5.1. Hefur fyrirtækið tekið í notkun húsnæði frá 1. jan. 2002 sem áður var lítið eða ekkert notað?

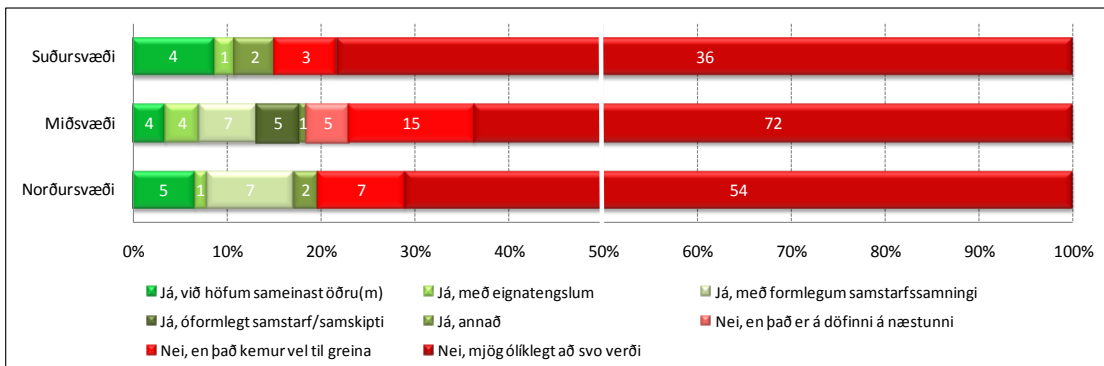


Mynd 45 Hefur fyrirtækið tekið í notkun húsnæði frá 1. jan. 2002 sem áður var lítið eða ekkert notað?

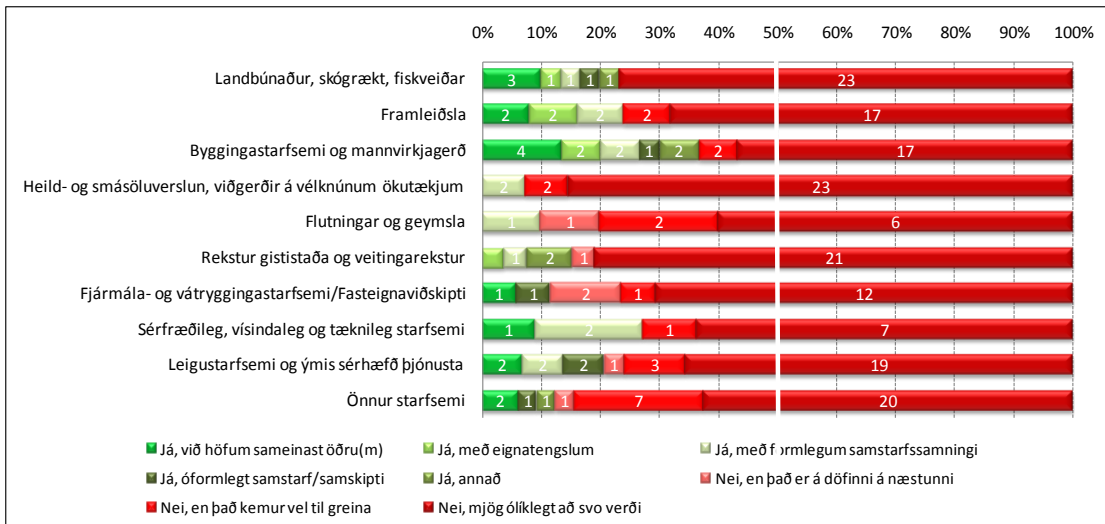
3.5.2. Hefur fyrirtækið farið í formlegt eða óformlegt samstarf/samruna við annað fyrirtæki frá 1. jan. 2002?



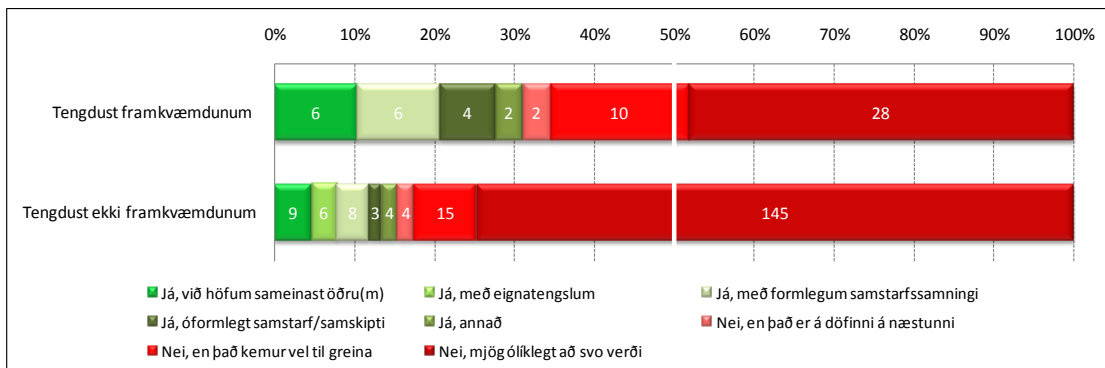
Mynd 46 Hefur fyrirtækið farið í formlegt eða óformlegt samstarf/samruna við annað fyrirtæki frá 1. jan. 2002?



Mynd 47 Hefur fyrirtækið farið í formlegt eða óformlegt samstarf/samruna við annað fyrirtæki frá 1. jan. 2002? Greint eftir svæðum.

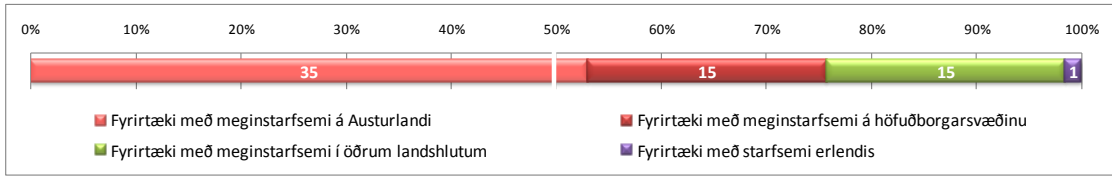


Mynd 48 Hefur fyrirtækið farið í formlegt eða óformlegt samstarf/samruna við annað fyrirtæki frá 1. jan. 2002? Greint eftir starfsemi.

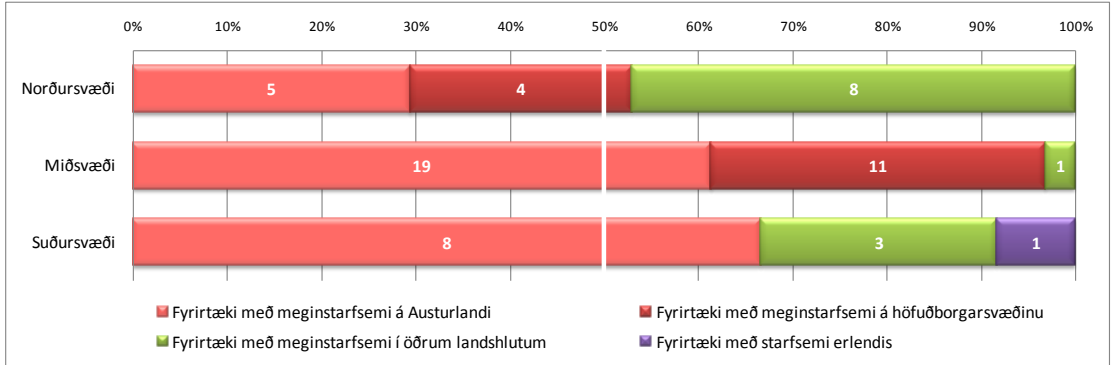


Mynd 49 Hefur fyrirtækið farið í formlegt eða óformlegt samstarf/samruna við annað fyrirtæki frá 1. jan. 2002? Greint eftir tengslum við framkvæmdir.

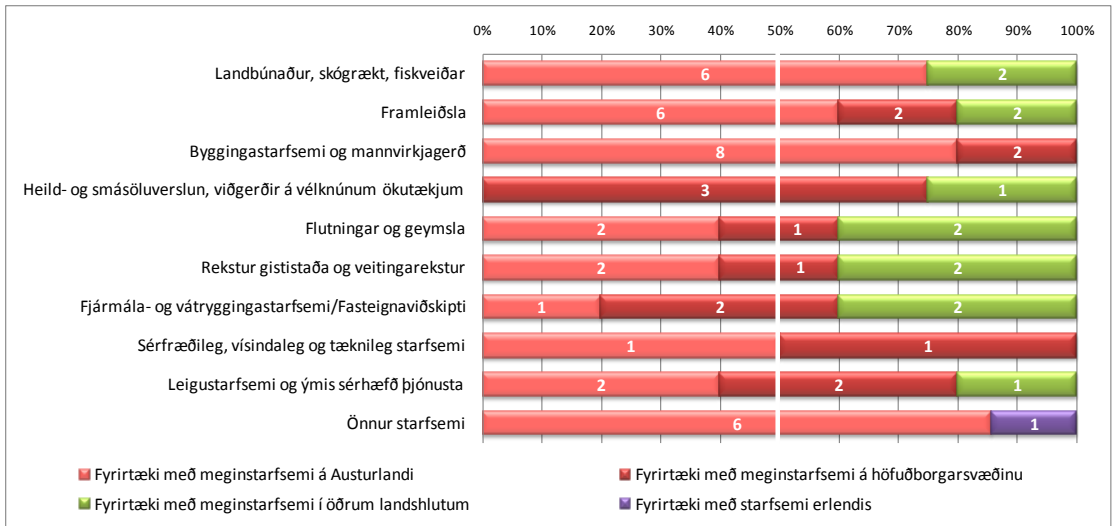
3.5.3. Hvaðan er samstarfsaðilinn?



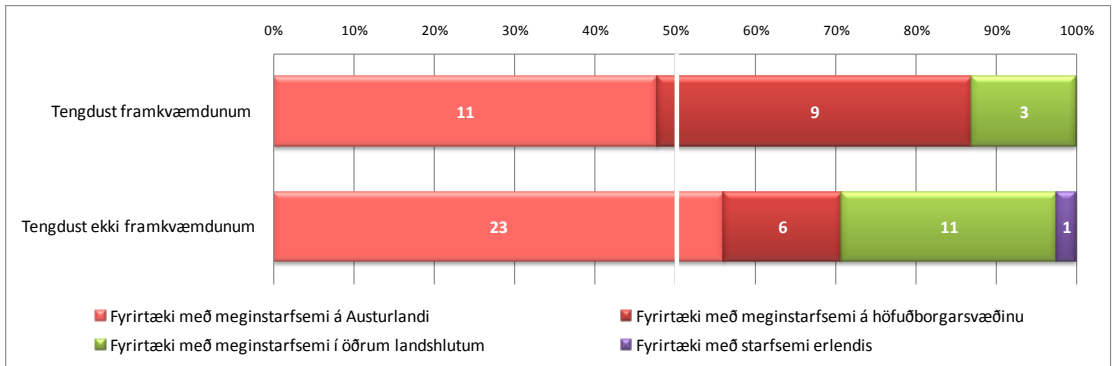
Mynd 50 Hvaðan er samstarfsaðilinn?



Mynd 51 Hvaðan er samstarfsaðilinn? Greint eftir svæðum.

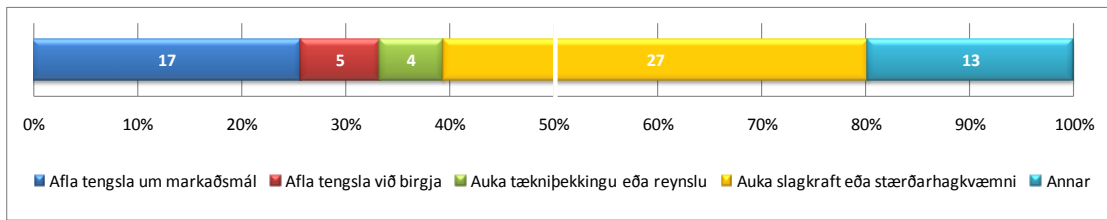


Mynd 52 Hvaðan er samstarfsaðilinn? Greint eftir starfsemi.

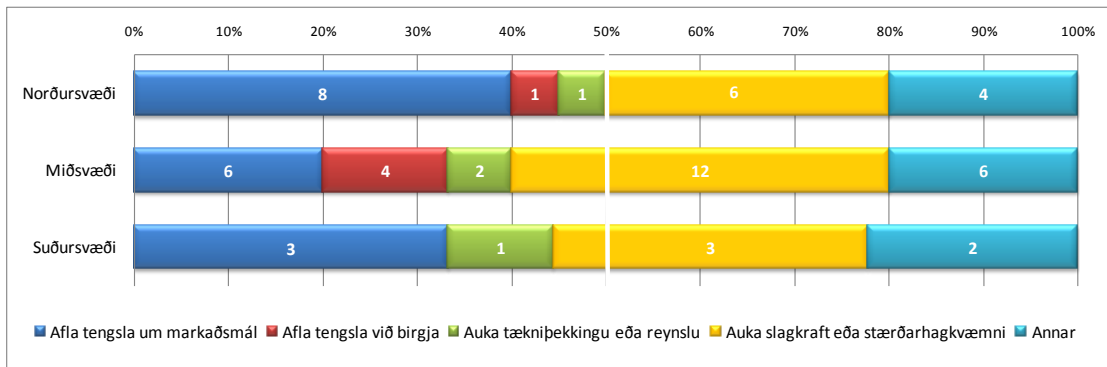


Mynd 53 Hvaðan er samstarfsaðilinn? Greint eftir tengslum við framkvæmdir.

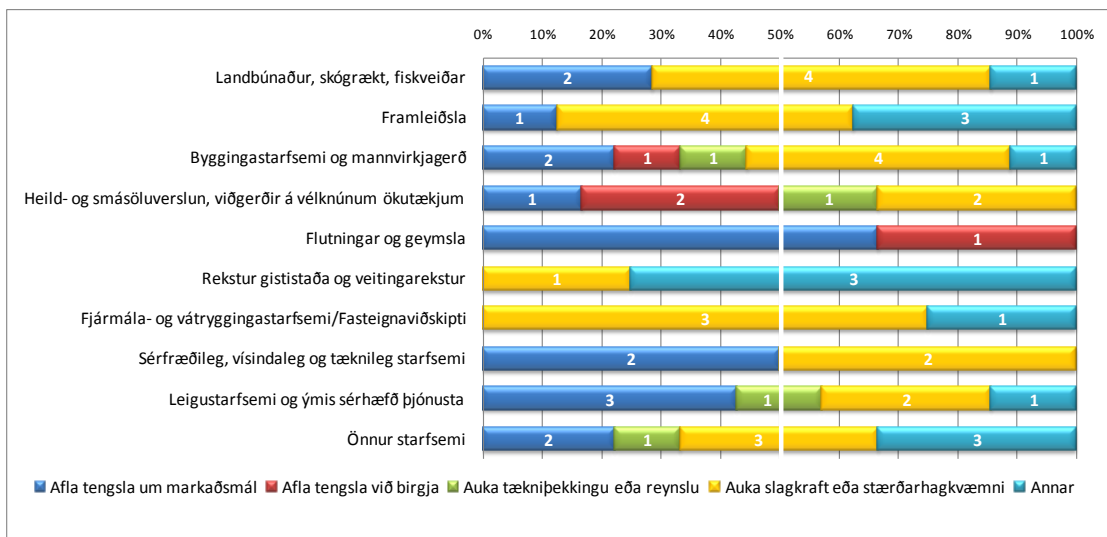
3.5.4. Hver var tilgangurinn með samstarfinu eða samrunanum?



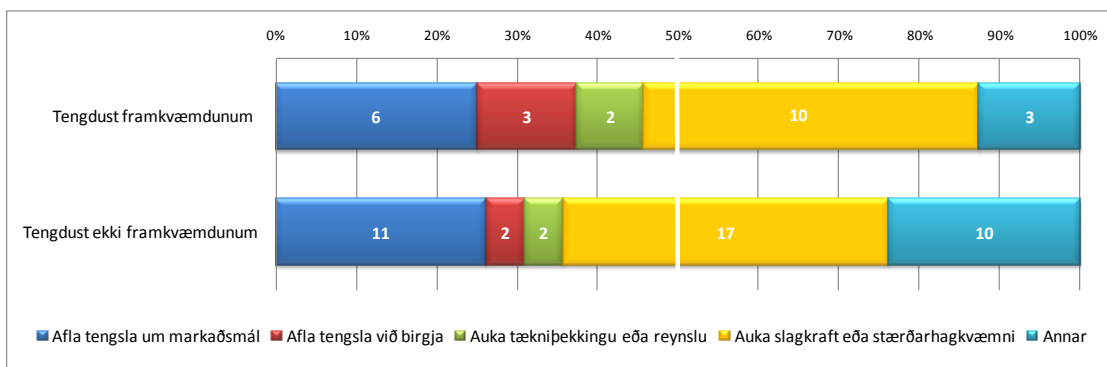
Mynd 54 Hver var tilgangurinn með samstarfinu eða samrunanum?



Mynd 55 Hver var tilgangurinn með samstarfinu eða samrunanum? Greint eftir svæðum.



Mynd 56 Hver var tilgangurinn með samstarfinu eða samrunanum? Greint eftir starfsemi.

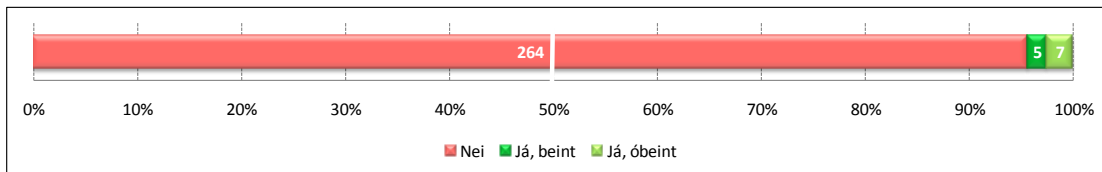


Mynd 57 Hver var tilgangurinn með samstarfinu eða samrunanum? Greint eftir tengslum við framkvæmdir.

3.6. Framtíðarsýn og þróun fyrirtækja

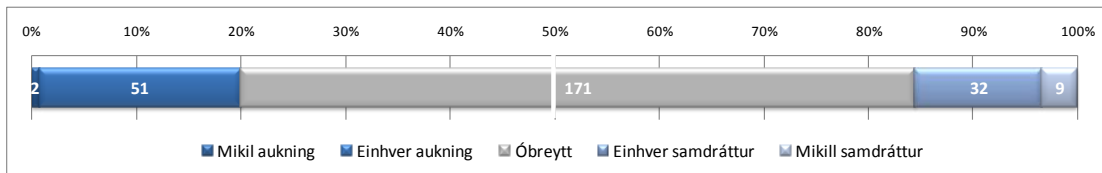
Fimm spurningar snúast um framtíðarsýn og þróun fyrirtækja: 1) Eru á döfnni einhverjar breytingar á starfsemi fyrirtækisins sem rekja má til álvers- og virkjunarframkvæmda? 2) Hvernig sérð þú fyrir þér þróun fyrirtækisins á næstu tveimur árum varðandi fjölda stöðugilda? 3) Fjárfestingar? 4) Rekstrartekjur? 5) Rekstrargjöld?

3.6.1. Eru á döfnni einhverjar breytingar á starfsemi fyrirtækisins sem rekja má til álvers- og virkjunarframkvæmda?

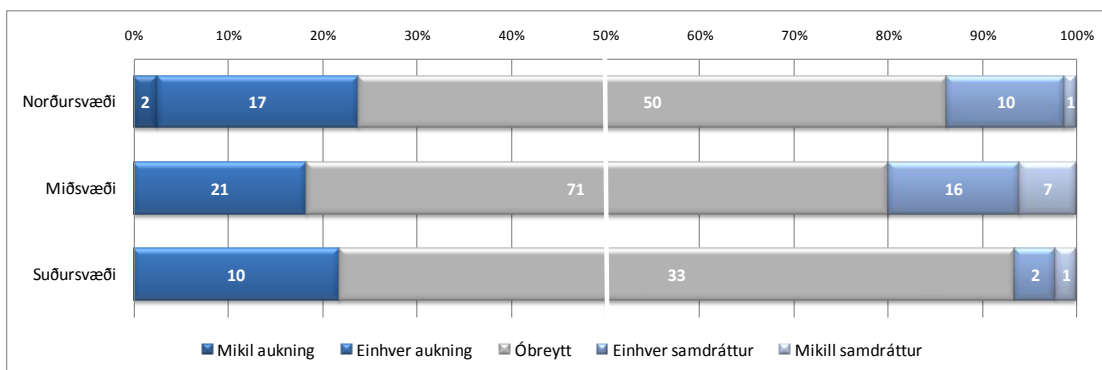


Mynd 58 Eru á döfnni einhverjar breytingar á starfsemi fyrirtækisins sem rekja má til álvers- og virkjunarframkvæmda?

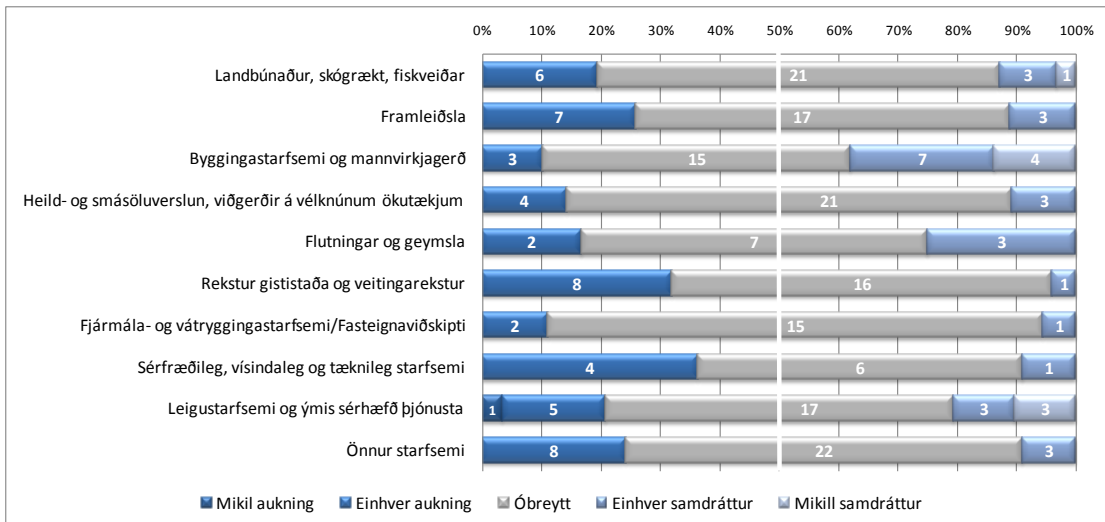
3.6.2. Hvernig sérð þú fyrir þér þróun fyrirtækis á næstu tveimur árum varðandi fjölda stöðugilda?



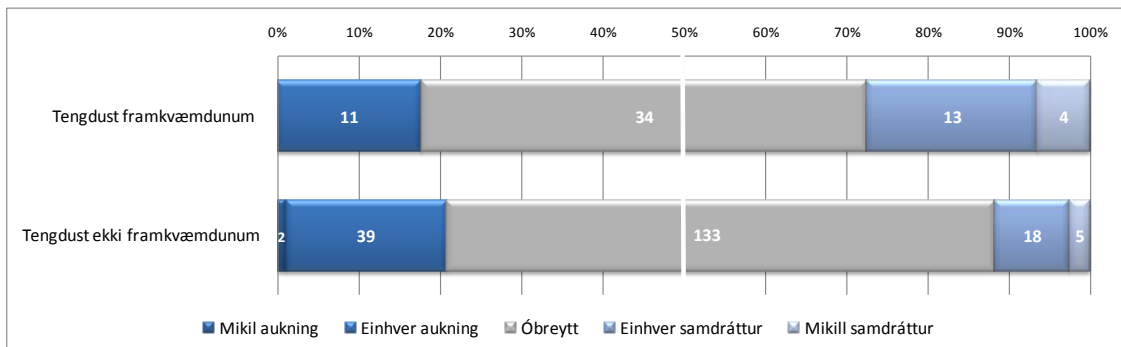
Mynd 59 Hvernig sérð þú fyrir þér þróun fyrirtækisins á næstu tveimur árum varðandi fjölda stöðugilda?



Mynd 60 Hvernig sérð þú fyrir þér þróun fyrirtækisins á næstu tveimur árum varðandi fjölda stöðugilda? Greint eftir svæðum.

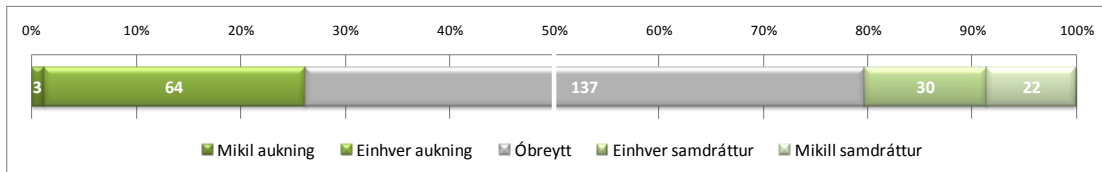


Mynd 61 Hvernig sérð þú fyrir þér þróun fyrirtækisins á næstu tveimur árum varðandi fjölda stöðugilda eftir starfsemi? Greint eftir starfsemi.

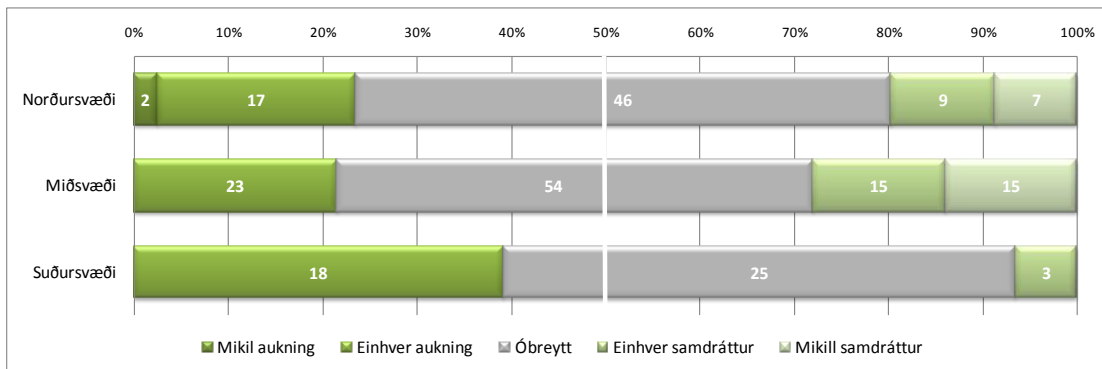


Mynd 62 Hvernig sérð þú fyrir þér þróun fyrirtækisins á næstu tveimur árum varðandi fjölda stöðugilda eftir tengslum við framkvæmdir? Greint eftir tengslum við framkvæmdir.

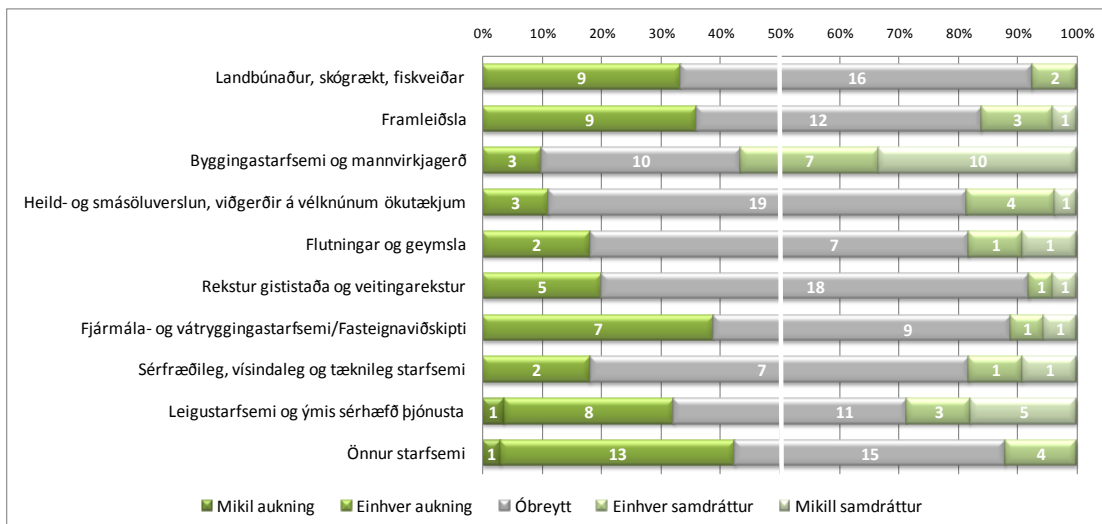
3.6.3. Hvernig sérð þú fyrir þér þróun fyrirtækisins á næstu tveimur árum varðandi fjárfestingar?



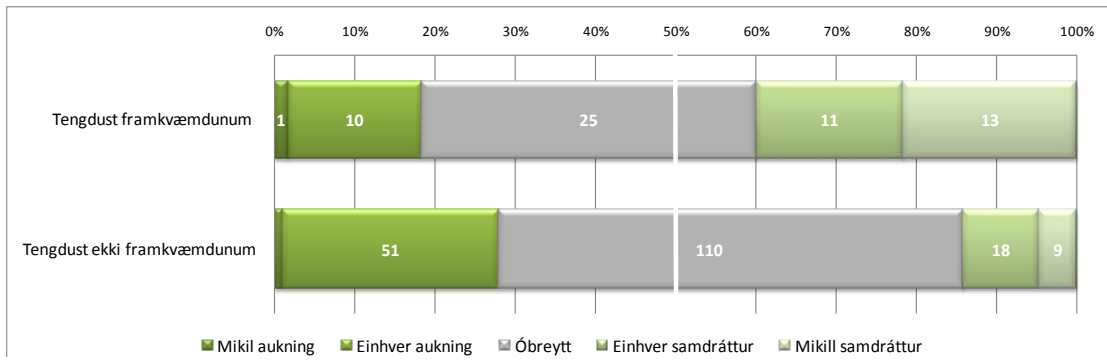
Mynd 63 Hvernig sérð þú fyrir þér þróun fyrirtækisins á næstu tveimur árum varðandi fjárfestingar?



Mynd 64 Hvernig sérð þú fyrir þér þróun fyrirtækisins á næstu tveimur árum varðandi fjárfestingar? Greint eftir svæðum?

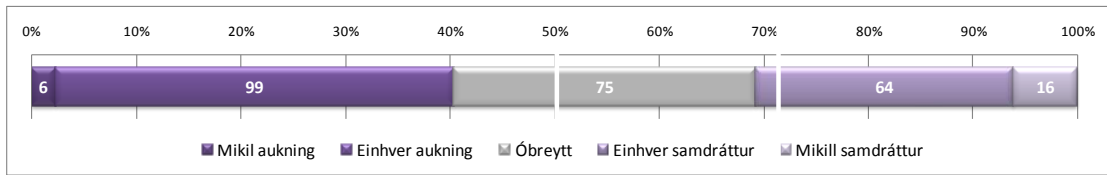


Mynd 65 Hvernig sérð þú fyrir þér þróun fyrirtækisins á næstu tveimur árum varðandi fjárfestingar? Greint eftir starfsemi.

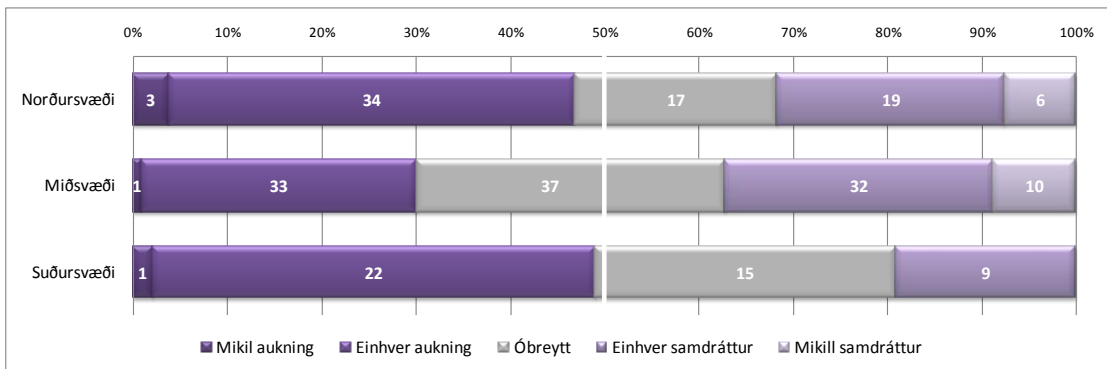


Mynd 66 Hvernig sérðu fyrir þér þróun fyrirtækisins á næstu tveimur árum varðandi fjárfestingar? Greint eftir tengslum við framkvæmdir.

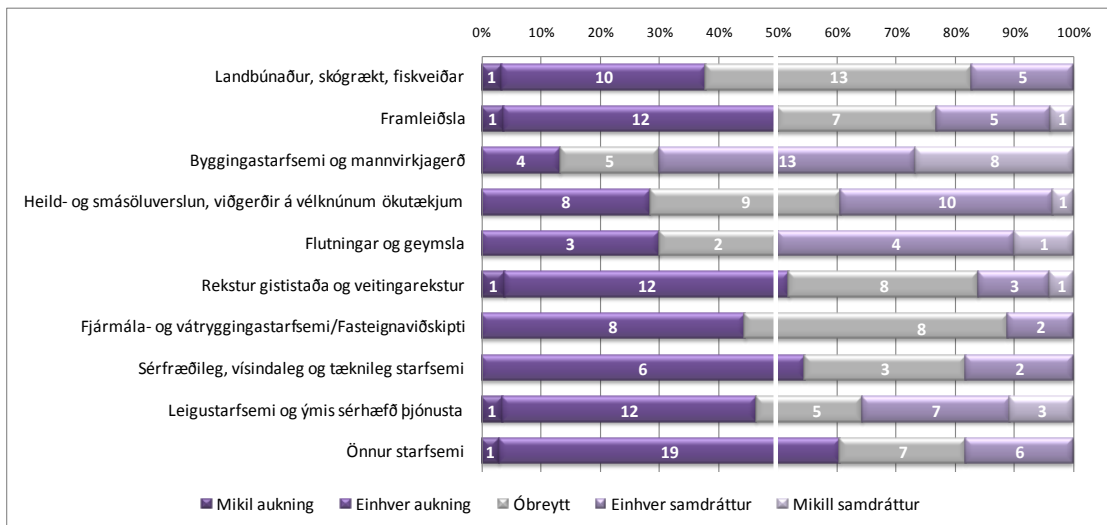
3.6.4. Hvernig sérð þú fyrir þér þróun fyrirtækisins á næstu tveimur árum varðandi rekstrartekjur?



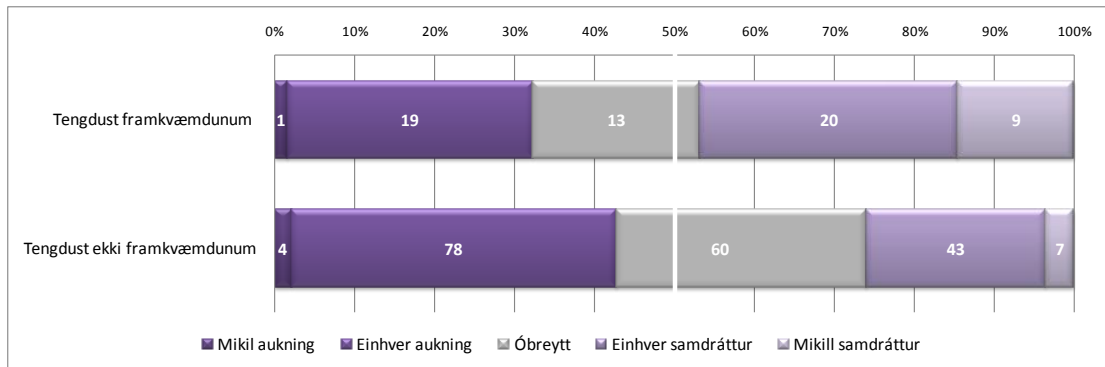
Mynd 67 Hvernig sérðu fyrir þér þróun fyrirtækisins á næstu tveimur árum varðandi rekstrartekjur?



Mynd 68 Hvernig sérðu fyrir þér þróun fyrirtækisins á næstu tveimur árum varðandi rekstrartekjur? Greint eftir svæðum.

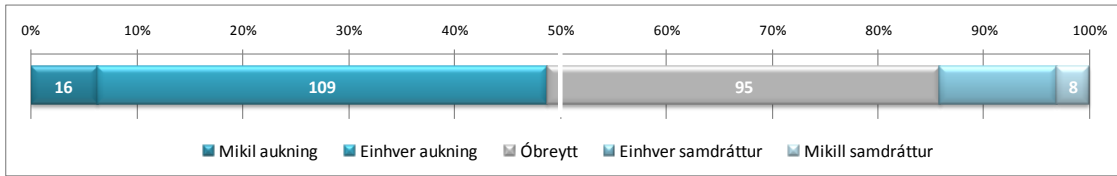


Mynd 69 Hvernig sérðu fyrir þér þróun fyrirtækisins á næstu tveimur árum varðandi rekstrartekjur? Greint eftir starfsemi.

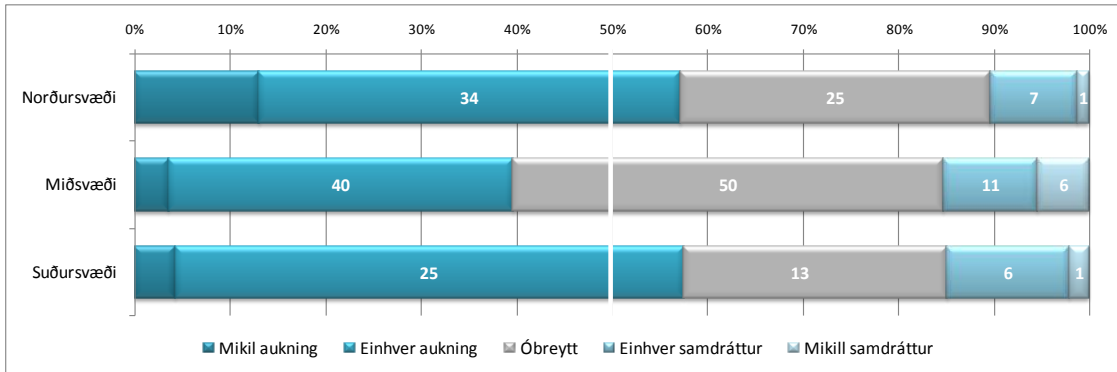


Mynd 70 Hvernig sérðu fyrir þér þróun fyrirtækisins á næstu tveimur árum varðandi rekstrartekjur? Greint eftir tengslum við framkvæmdir.

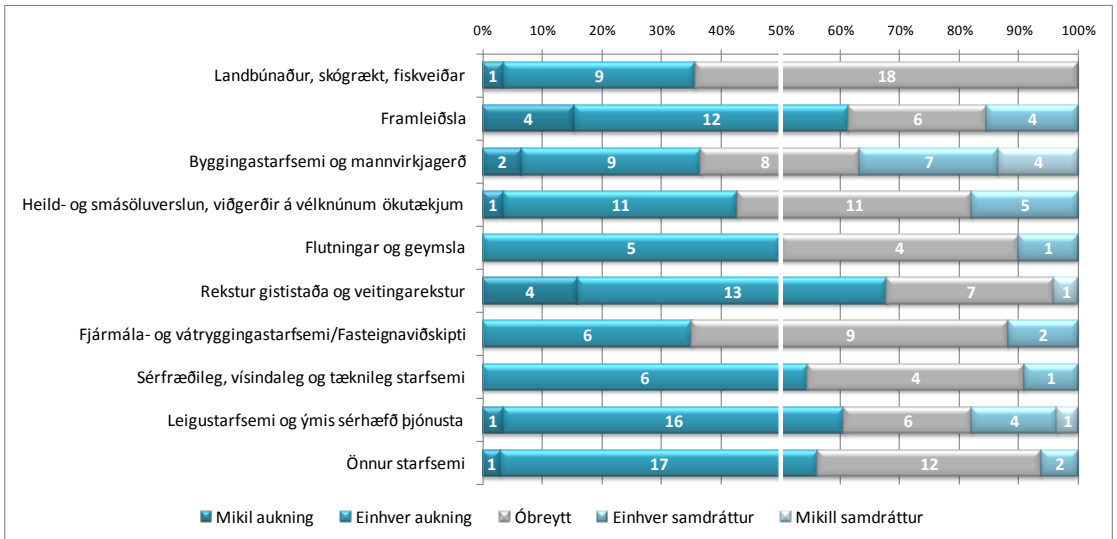
3.6.5. Hvernig sérðu fyrir þér þróun fyrirtækisins á næstu tveimur árum varðandi rekstrargjöld?



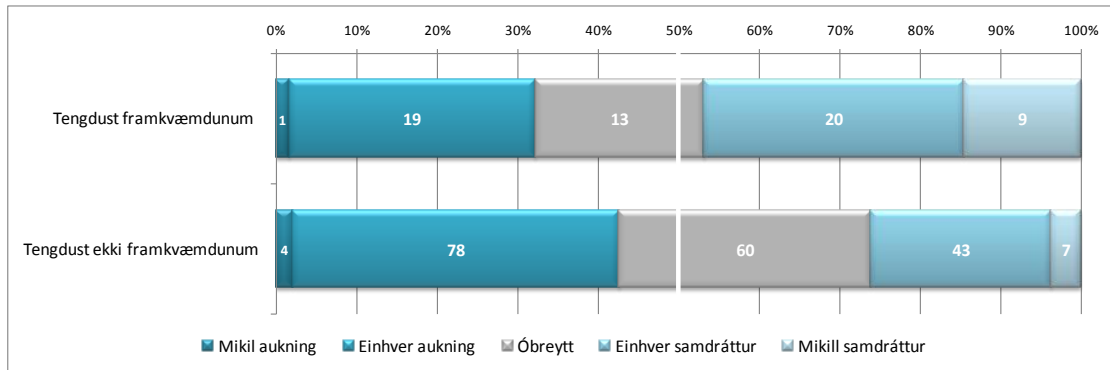
Mynd 71 Hvernig sérðu fyrir þér þróun fyrirtækisins á næstu tveimur árum varðandi rekstrargjöld?



Mynd 72 Hvernig sérðu fyrir þér þróun fyrirtækisins á næstu tveimur árum varðandi rekstrargjöld? Greint eftir svæðum.



Mynd 73 Hvernig sérðu fyrir þér þróun fyrirtækisins á næstu tveimur árum varðandi rekstrargjöld? Greint eftir starfsemi.



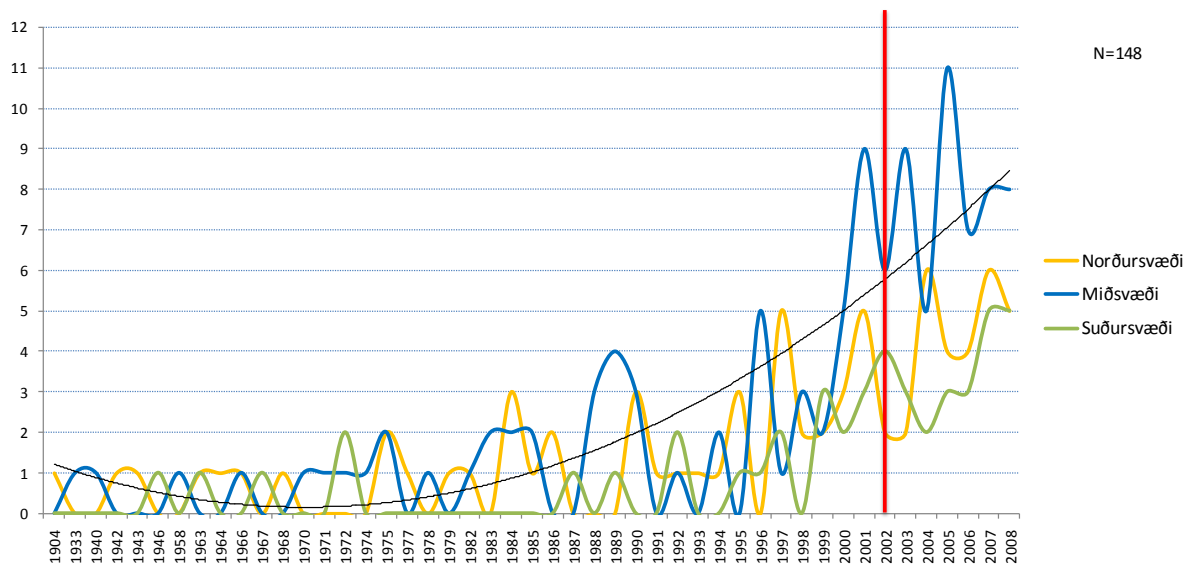
Mynd 74 Hvernig sérðu fyrir þér þróun fyrirtækisins á næstu tveimur árum varðandi rekstrargjöldin? Greint eftir tengslum við framkvæmdir?

3.7. Starfsemi fyrirtækja og heildarársverk 2002-2007

Þrjár spurningar tengjast lykiltölum og upplýsingum um fyrirtæki í könnun: 1) Hvaða ár hóf fyrirtækið núverandi starfsemi? 2) Hefur fyrirtækið hætt starfsemi á árinu 2008? 3) Heildarársverk á árunum 2002-2007.

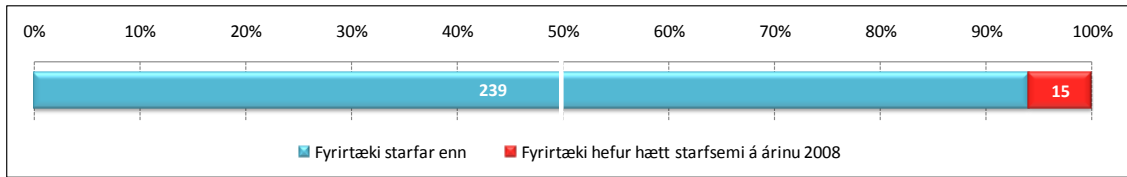
3.7.1. Hvaða ár hóf fyrirtækið núverandi starfsemi?

148 fyrirtæki svöruðu spurningunni en svar vantaði fyrir 137 fyrirtæki sjá mynd 75 hér að neðan. 133 fyrirtæki hófu núverandi starfsemi fyrir 2002 og að minnsta kosti 15 á árinu 2002 og síðar sjá töflu 4 í viðauka. Elsta fyrirtækið hóf starfsemi sína árið 1904.

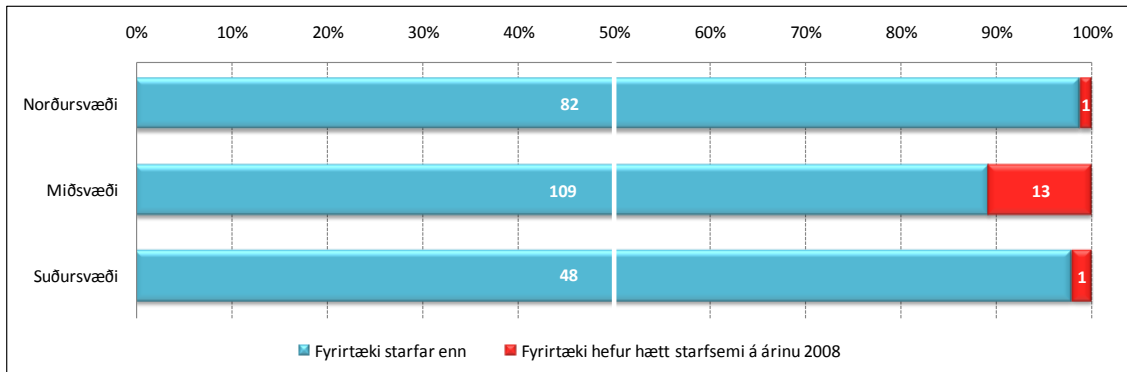


Mynd 75 Upphafsr ár núverandi starfsemi greint eftir svæðum.

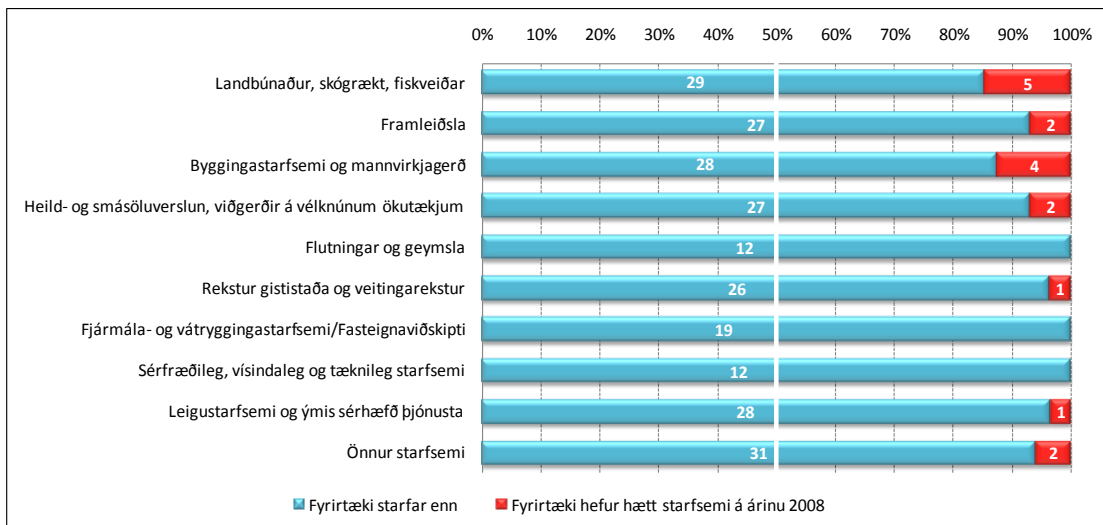
3.7.2. Hefur fyrirtækið hætt starfsemi á árinu 2008?



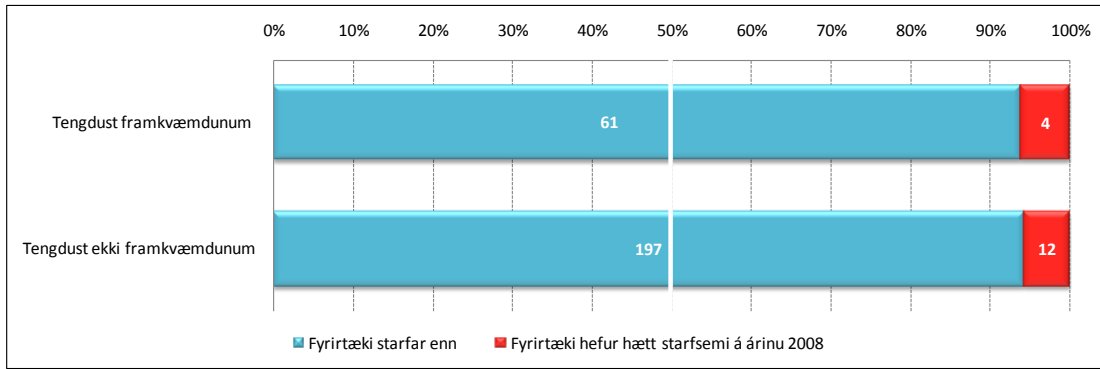
Mynd 76 Hefur fyrirtækið hætt starfsemi á árinu 2008?



Mynd 77 Hefur fyrirtækið hætt starfsemi á árinu 2008? Greint eftir svæðum.



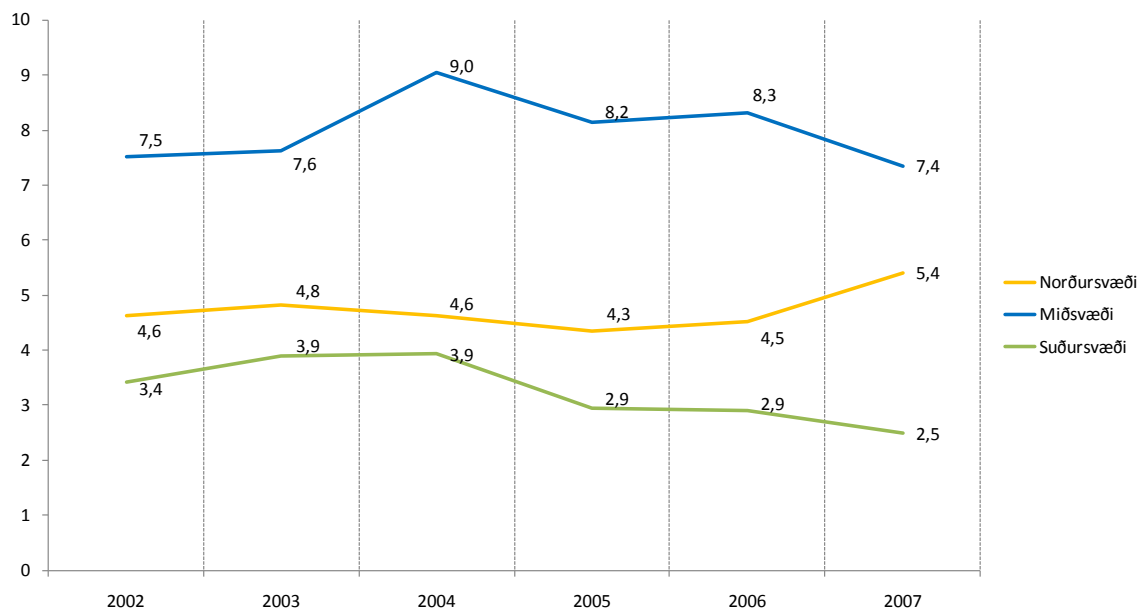
Mynd 78 Hefur fyrirtækið hætt starfsemi á árinu 2008? Greint eftir starfsemi.



Mynd 79 Hefur fyrirtækið hætt starfsemi á árinu 2008? Greint eftir tengslum við framkvæmdir.

3.7.3. Meðalársverk á árunum 2002-2007

Spurt var um lykiltölur fyrirtækjanna, meðal annars um heildarársverk. Á mynd 80 hér að neðan má sjá meðalársverk fyrir fyrirtækin á árunum 2002-2007 svæðum. Ólíkur fjöldi fyrirtækja svaraði spurningunni fyrir hvert ár sem spurt var um. Tafla 1 hér að neðan sýnir fjölda þeirra fyrirtækja á sem gaf upp ársverkið ár hvert greint eftir svæðum.



Mynd 80 Meðalársverk eftir svæðum árin 2002-2003

Tafla 1 Fjöldi fyrirtækja sem gaf upp heildarársverk á árunum 2002-2003. Greint eftir svæðum.

	2002	2003	2004	2005	2006	2007
Norðursvæði	33	34	37	41	46	54
Miðsvæði	40	41	46	52	55	71
Suðursvæði	16	18	19	22	23	28

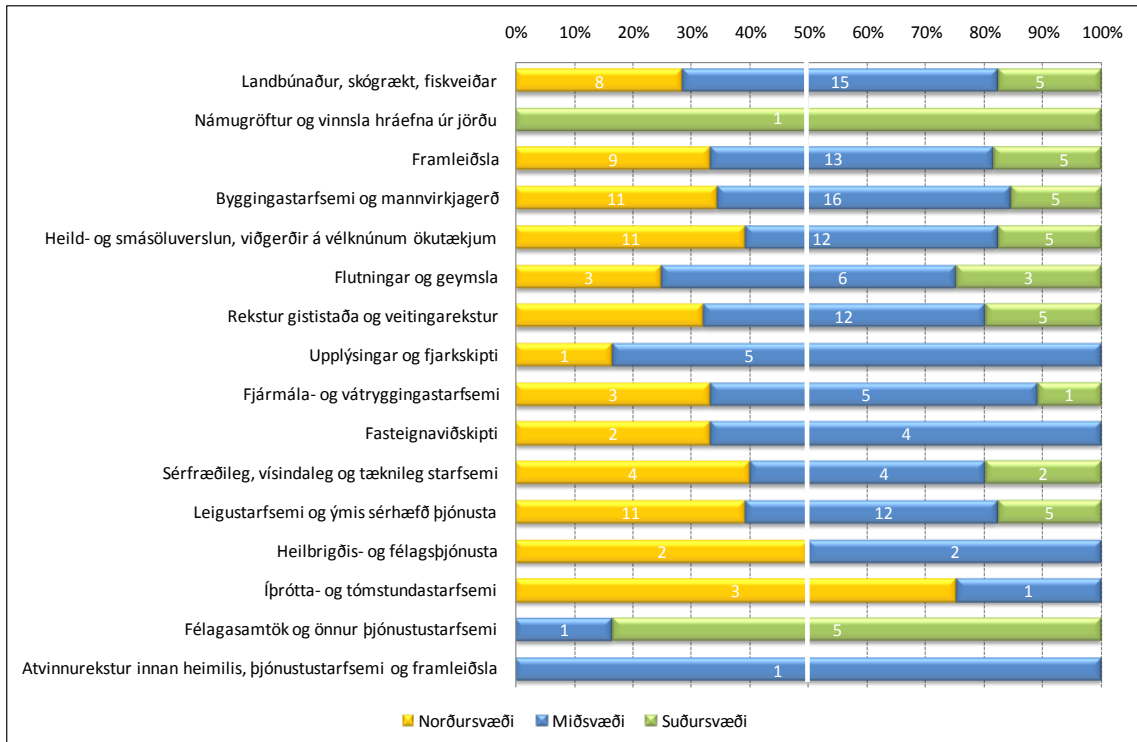
VIÐAUKI

Tafla 2 Fjöldi og hlutfall fyrirtækja skipt eftir svæðum (Í hvaða sveitarfélagi er fyrirtækið staðsett?)

	Fjöldi	Hlutfall %
Norðursvæði	83	29,1
Miðsvæði	122	42,8
Suðursvæði	49	17,2
Austurland í heild	254	89,1
Svar vantar/ógilt	31	10,9
Alls svör	285	100,0

Tafla 3 Fjöldi fyrirtækja og hlutfall fyrirtækja eftir bálkum ISAT 2008 (Hver er aðalstarfsemi fyrirtækisins og hver er ÍSAT- flokkun fyrirtækisins?)

	Fjöldi	Hlutfall %
Landbúnaður, skógrækt, fiskveiðar	34	13,3
Byggingastarfsemi og mannvirkjagerð	32	12,5
Framleiðsla	29	11,3
Heild- og smásöluverslun, viðgerðir á vélknúnum ökutækjum	29	11,3
Leigustarfsemi og ýmis sérhæfð þjónusta	29	11,3
Rekstur gististaða og veitingarekstur	27	10,5
Flutningar og geymsla	12	4,7
Sérfræðileg, vísindaleg og tæknileg starfsemi	12	4,7
Fjármála- og váttryggingastarfsemi	11	4,3
Fasteignaviðskipti	8	3,1
Óþekkt starfsemi	8	3,1
Upplýsingar og fjarkskipti	6	2,3
Heilbrigðis- og félagsþjónusta	6	2,3
Félagasamtök og önnur þjónustustarfsemi	6	2,3
Íþrótt- og tómstundastarfsemi	4	1,6
Námugróftur og vinnsla hráefna úr jörðu	1	0,4
Fræðslustarfsemi	1	0,4
Atvinnurekstur innan heimilis, þjónustustarfsemi og framleið	1	0,4
Samtals fjöldi svara	256	100
Svar vantar/ógilt	29	
Alls svör	285	



Mynd 81 Meginstarfsemi fyrirtækja eftir svæðaskiptingu

Tafla 4 Hvenær hóf fyrirtækið núverandi starfsemi, fyrir 2002 eða 2002 og síðar.

	Fjöldi	Hlutfall %
Fyrirtæki hóf starfsemi fyrir 2002	133	89,9
Fyrirtæki hóf starfsemi 2002 eða síðar	15	10,1
Samtals fjöldi svara	148	54,0
Svar vantar/ógilt	137	100
Alls svör	285	

Tafla 5 Tengdist þitt fyrirtæki álvers- og virkjunarframkvæmdunum með einhverjum hætti? (Spurning 1).

	Fjöldi	Hlutfall %	Vikmörk +/-
Já, við seldum framkvæmdaaðilum vöru og/eða þjónustu	40	15,2	4,33
Já, við störfuðum sem undirverktakar hjá framkvæmdaaðilum	13	4,9	2,61
Já, fyrirtækið sjálft var framkvæmdaaðili að ákveðnum verkhlutum	1	0,4	0,74
Nei, fyrirtækið tengdist framkvæmdunum ekki á neinn hátt	210	79,5	4,87
Samtals fjöldi svara	264	100	
Svar vantar/ógilt	21		
Alls svör	285		