

Viðhorfskönnun meðal íbúa í 30 sveitarfélögum

Þátttakendur

Í nóvembermánuði árið 2011 var framkvæmd viðhorfskönnun meðal íbúa í 30¹ sveitarfélögum á Íslandi. Tekið var 1500 manna slembiúrtak en markhópurinn var fólk á aldrinum 20-39 ára. Þegar búið var að taka tillit til brottfalls þá var úrtakið 1455 einstaklingar. Samtals svöruðu 292 netkönnuninni, þar af voru fimm listar ógildir og ekki var hægt að nota sex spurningarlista við úrvinnslu upplýsinga með bakgrunnsbreytunni, landshlutar. Ástæðan er að aðeins svöruðu sex þátttakendur búsettir á Vesturlandi spurningalistanum. Niðurstöður byggja á svörum frá 281 þátttakanda, þar af voru 162 (58%) konur og 119 karlar (42%). Svarhlutfall var 19%.

Mælitæki

Í meginatriðum má flokka upplýsingar sem aflað var í í sjö flokka. Í fyrsta lagi var spurt um *verslun og þjónustu* s.s. um vöruúrval, verðlag, um þjónustu við aldraða og heilbrigðisþjónustu. Í öðru lagi var spurt *húsnæðismál* s.s. framboð á íbúðum til sölu og leigu, fasteignaverð og húshitunarkostnað. Í þriðja lagi var spurt um *atvinnumál* s.s. um atvinnutækifæri, tekjuöflunarmöguleika og fjölbreytni í atvinnulífi. Í fjórða lagi var spurt um *skólamál*. Í fimmta lagi var spurt um *menningar- og tómstundamál* s.s. um framboð, aðstöðu og þátttöku í félagslífi. Í sjötta lagi var spurt um *samgöngumál* s.s. snjómokstur og vegi til og frá byggðarlaginu. Í sjöunda lagi var spurt um umhverfisþætti og veðurfar. Þá var spurt um félagslega stöðu s.s. menntun, aldur, starf og fjölskylduaðstæður sem og áform um búferlaflutninga.

Tölfræði

Tölfræðiforritið SPSS var notað við úrvinnslu með það í huga að kanna hvort munur væri á viðhorfum þátttakenda eftir kyni og landshlutum. Skoðað er samband tveggja breyta, hvort marktækt samband sé á milli þeirra. Styrkur sambands er veikt þegar $\%d < 10$ og heldur sterkt þegar $\%d > 20$ (Kohout, 1984). Notaður var marktæktarstuðullinn kí kvaðrat og miðað við 95% öryggi, öryggisbil er +/- 4% (Agresti og Finlay, 1997).

Í greiningu er fyrst og fremst um lýsandi tölfræðiúrvinnslu að ræða, en niðurstöður eru greindar út frá bakgrunnsbreytum: kyni, aldri, menntun, atvinnu og búsetu eftir því sem við á. Niðurstöður eru settar fram með myndum sem sýna svarhlutföll einstakra þátta ásamt stuttri túlkun.

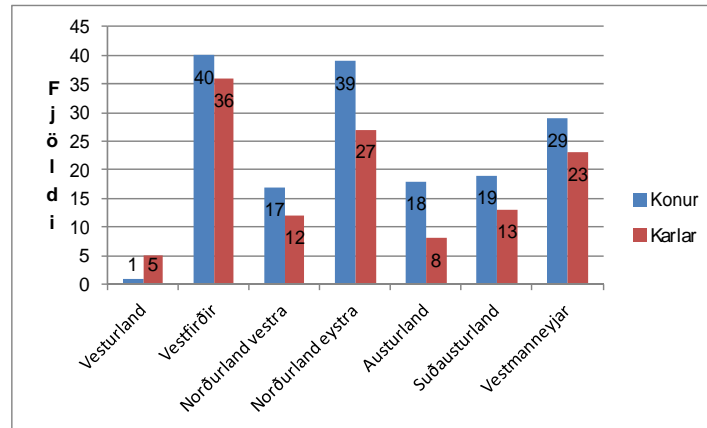
Fyrirvarar

Rétt er að setja fyrirvara við alhæfingargildi viðhorfskönnunarinnar því þrátt fyrir eina ítrekun var svarhlutfall aðeins 20%. Auk þess hvíla niðurstöður á hlutfallslega fleiri svörum frá Vestfjörðum, Norðurlandi eystra og Vestmannaeyjum en frá Norðurlandi vestra, Austurlandi og Suðausturlandi. Þau sambönd sem koma fram í könnuninni gilda aðeins um þá þátttakendur sem tóku þátt í könnuninni. Lítil fjöldi þátttakenda í hverjum landshluta takmarkar verulega úrvinnslu gagna að því leyti að ekki er talið raunhæft að greina gögnin meira niður en eftir tveimur bakgrunnsbreytum.

¹ Dalabyggð (Vesturland). Bolungarvíkurkaupstaður, Ísafjarðarbær, Reykhólahreppur, Tálknafjarðarhreppur, Vesturbyggð, Súðavíkurhreppur, Strandabyggð, Árneshreppur, Kaldrananeshreppur (Vestfirðir). Húnaþing vestra, Blönduósbær, Sveitarfélagið Skagaströnd, Húnavatnshreppur (Norðurland vestra). Norðurþing, Fjallabyggð, Grýtbakkahreppur, Skútustaðahreppur, Tjörneshreppur, Þingeyjarsveit, Svalbarðshreppur, Langanesbyggð (Norðurland eystra). Seyðisfjarðarkaupstaður, Vopnafjarðarhreppur, Borgarfjarðarhreppur, Breiðdalshreppur, Djúpvogshreppur (Austurland). Sveitarfélagið Hornafjörður, Skaftárhreppur (Suðausturland). Vestmannaeyjabær (Vestmannaeyjar).

Niðurstöður

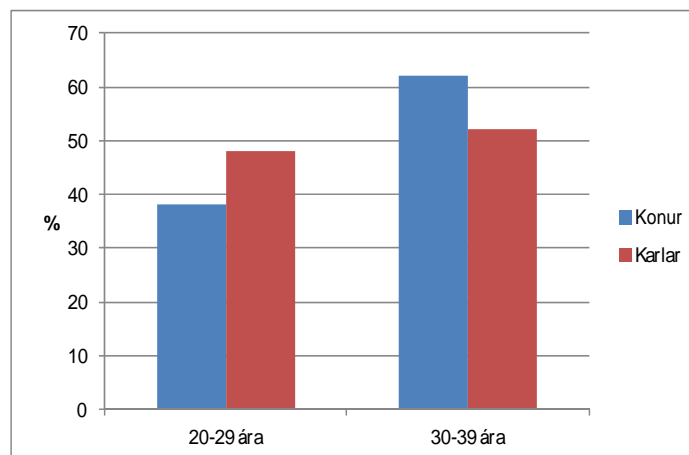
Eftirfarandi umfjöllun byggir á svörum úr viðhorfskönnuninni „Íbúakönnun vegna byggðarlagaskýrslu“ (viðauki 1). Dreifing þátttakenda eftir landshlutum var eftirfarandi, 76 þátttakendur voru búsettir Vestfirðum, 29 á Norðurlandi vestra, 66 á Norðurlandi eystra, 26 á Austurlandi, 32 á Suðausturlandi og 52 í Vestmannaeyjum og sex þátttakendur búsettir á Vesturlandi tóku þátt í könnuninni (mynd 1). Eins og fram hefur komið verður ekki nánari greining framkvæmd á svörum þátttakenda á Vesturlandi.



Mynd 1. Fjöldi þátttakenda eftir landshlutum og kyni.

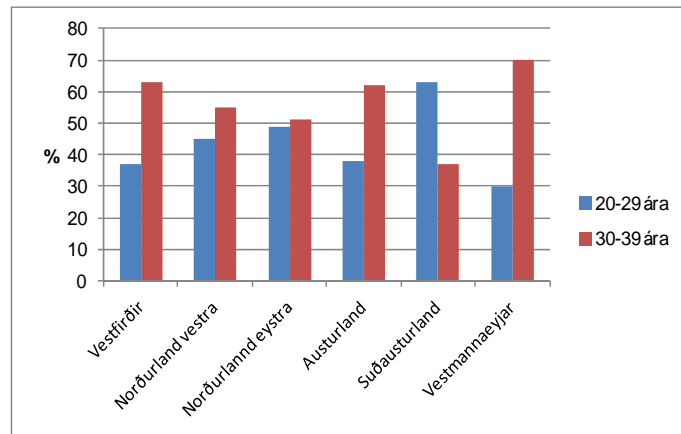
Bakgrunnur þátttakenda

Svörun eftir aldurshópum og kyni skiptist þannig að marktækt fleiri konur á aldrinum 30-39 ára tóku þátt í könnuninni eða 101 kona (62%) á móti 63 konum (38%) í aldurshópnum 20-29 ára. Hins vegar voru 59 karlar (48%) á aldrinum 20-29 ára og 63 karlar (52%) á aldrinum 30-39 ára (mynd 2).



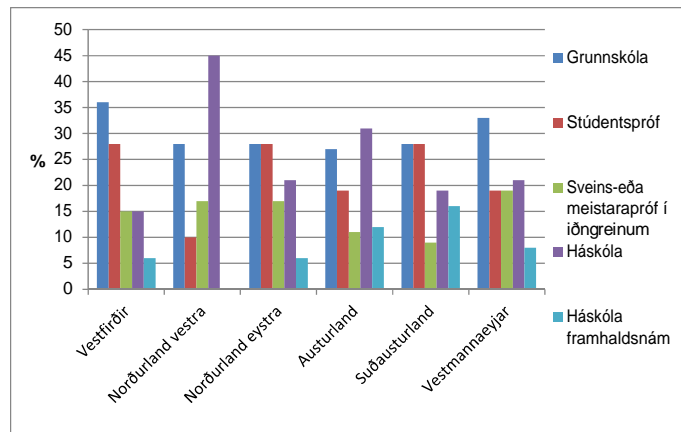
Mynd 2. Hlutfall þátttakenda eftir aldri og kyni.

Samfélag, atvinnulíf og íbúapróun í byggðarlögum með langvarandi fólksfækkun



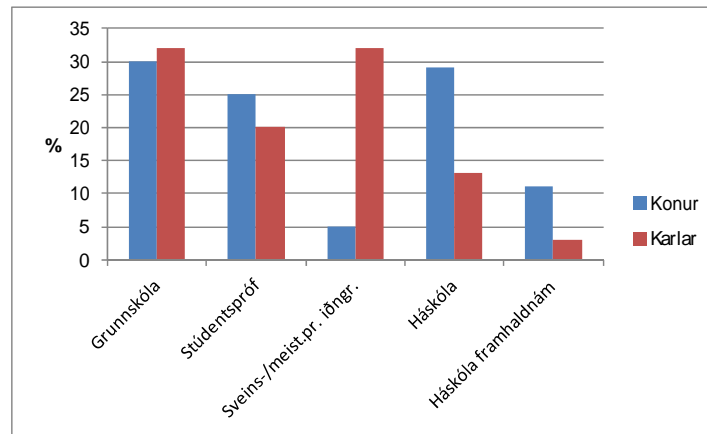
Mynd 3. Hlutfall þátttakenda eftir landshlutum og aldri.

Mun fleiri voru í aldurshópnum 30-39 ára á Vestfirðum, á Austurlandi og í Vestmannaeyjum en í hinum landshlutunum. Hins vegar voru mun fleiri þátttakendur í aldurshópnum 20-29 ára en 30-39 ára á Suðausturlandi (mynd 3).



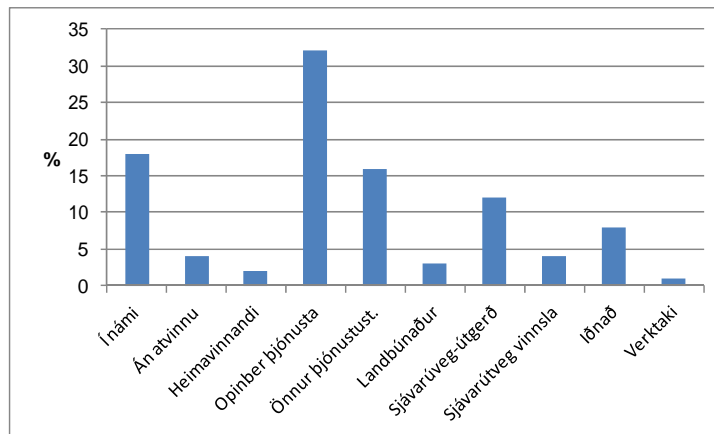
Mynd 4. Hvaða menntun hefur þú lokið?

Þegar menntun þátttakenda eftir landshlutum er skoðuð kemur í ljós að um og yfir þriðjungur svarenda í öllum landshlutum var með grunnskólaþróf sem hæstu prófgráðu. En á Norðurlandi vestra og á Austurlandi voru hlutfallslega flestir með háskólaþróf, á Norðurlandi eystra og Suðausturlandi voru hlutfallslega flestir með grunnskólaþróf eða stúdentspróf. Athygli vekur að um 45% svarenda á Norðurlandi vestra var með háskólamenntun, en enginn hafði lokið framhaldsmenntun á háskólastigi. Aftur á móti voru 16% þátttakenda á Suðausturlandi með framhaldsmenntun á háskólastigi, 12% á Austurlandi og hlutfallið var um 6% Vestfirðum og á Norðurlandi eystra (mynd 4).



Mynd 5. Hvaða menntun hefur þú lokið?

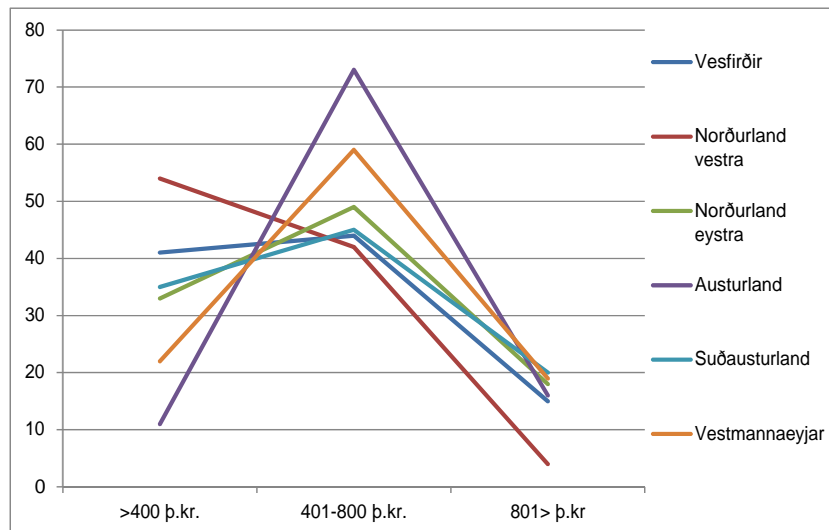
Mikill munur kom fram á menntunarstigi þátttakenda eftir kyni en konurnar voru marktækt líklegri en karlarnir til að hafa lokið háskólamenntun og átti það bæði við um grunnmenntun á háskólastigi og framhaldsnám á háskólastigi. Karlarnir voru hins vegar marktækt líklegri til að hafa lokið sveins- eða meistaraþrófi í einhverri iðngrein (mynd 5).



Mynd 6. Við hvað starfar þú?

Yfir 30% þátttakenda unnu hjá ríki eða hjá sveitarfélögum þegar könnunin fór fram, um 18% voru í námi og um 16% unnu við önnur þjónustustörf, um 12% unnu við útgerðarstörf í sjávarútvegi og innan við 5% þátttakenda voru atvinnulausir (mynd 6).

Spurt var um heildarlaun fjölskyldunnar á mánuði. Hlutfallslega sögðu flestir þátttakendur heildarlaun vera á bilinu 401-600 þúsund krónur á mánuði, eða 32%. Þegar svör þátttakenda voru flokkuð eftir landshlutum kom í ljós töluverður munur á heildarlaunum eftir búsetu. Marktækt fleiri þátttakendur á Norðurlandi vestra sögðu heildarlaun vera 400 þ.kr. eða lægri en í öðrum landshlutum eða 54% á Austurlandi voru heildarlaun um 11% þátttakenda 400 þ.kr. eða lægri á mánuði. Það átti jafnframt við um þriðjung þátttakenda á Suðausturlandi og Norðurlandi eystra og fjórða hvern þátttakanda á Vestfjörðum (mynd 7).

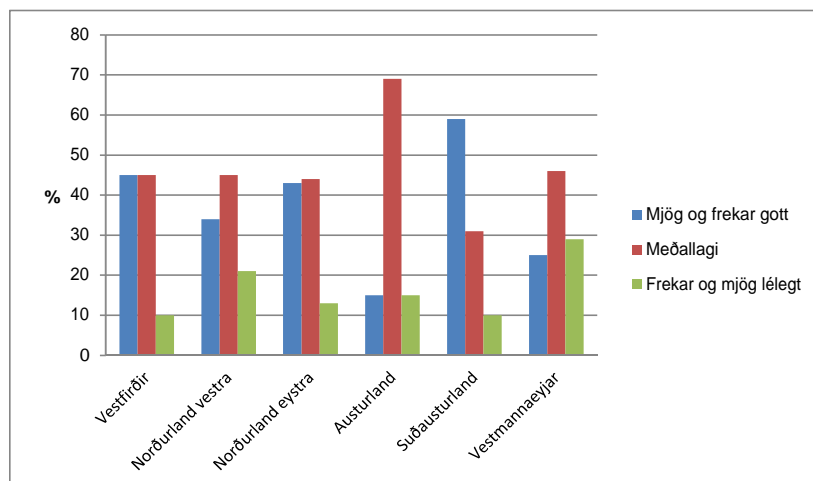


Mynd 7. Hver eru heildarlaun fjölskyldunnar á mánuði?

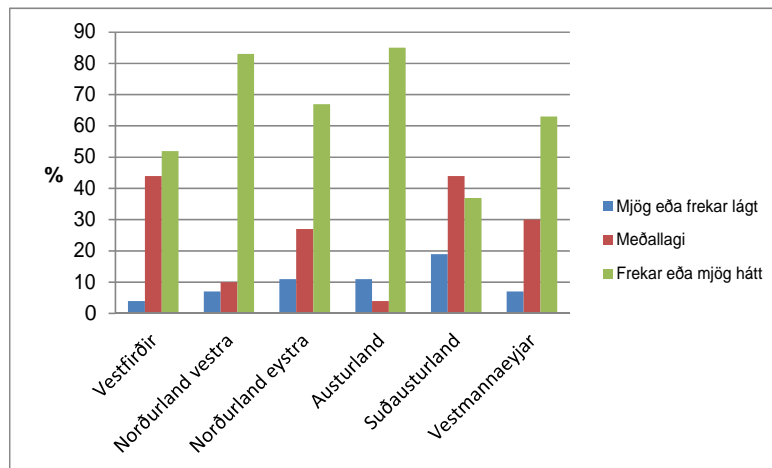
Afgerandi flestir þátttakendur á Austurlandi eða 73% sögðu heildarlaunin vera 401-800 þ.kr. á mánuði, sama sögðu 59% þátttakenda í Vestmannaeyjum, 49% á Norðurlandi eystra, 45% á Suðausturlandi, 44% í Vestmannaeyjum og 42% á Norðurlandi vestra. Marktækt færri þátttakendur á Norðurlandi vestra sögðu heildarlaun fjölskyldunnar 801 þ.kr. eða hærri á mánuði (mynd 7).

Verslun og þjónusta

Um 70% svarenda á Austurlandi sögðu vöruúrval í dagvöruverslunum (matvöruverslunum) vera í meðallagi en 58% svarenda á Suðausturlandi sögðu matvöruúrval vera mjög eða frekar gott. Um þriðjungur svarenda í Vestmannaeyjum sagði matvöruúrval frekar eða mjög lélegt. Í öðrum landshlutum sögðu rúmlega 40% svarenda matvöruúrval mjög eða frekar gott og um 40% sögðu það í meðallagi (mynd 8).

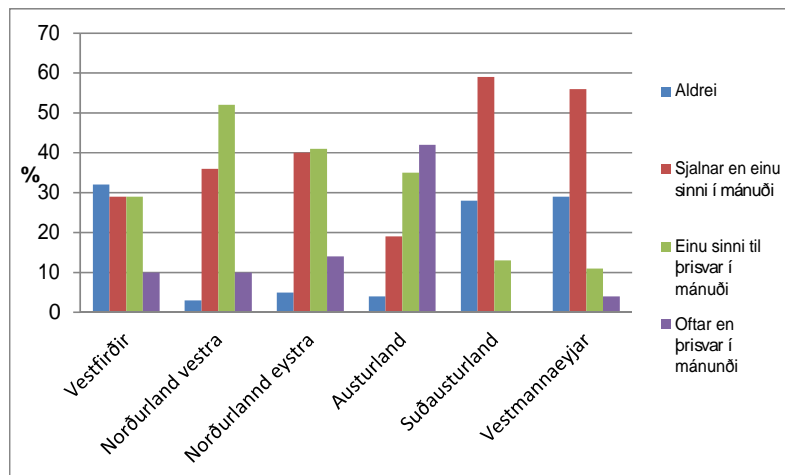


Mynd 8. Hvernig finnst þér vöruúrval í dagvöruverslun/um í þínu byggðarlagi?



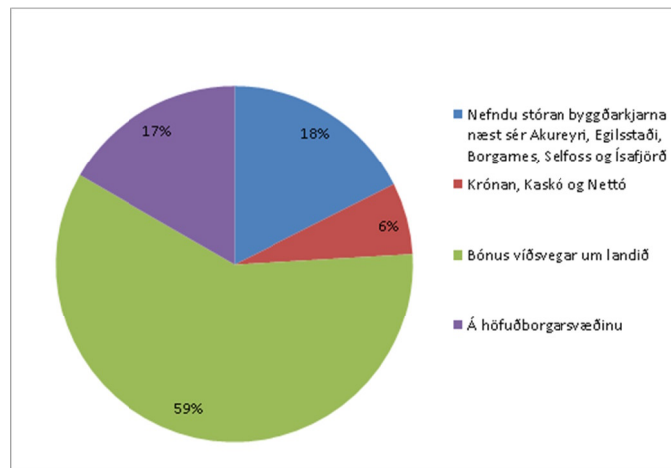
Mynd 9. Hvernig finnst þér verðlag í dagvöruverslun/um í þínu byggðarlagi?

Rúmlega 63% þátttakenda í könnuninni sögðu verðlag vera frekar eða mjög hátt í dagvöruverslun/um í sínu byggðarlagi, ekki var marktækur munur á svörum eftir kyni. Hins vegar var marktækt færri í aldurshópnum 20-29 ára sem sagði verðlag vera frekar eða mjög hátt, en í aldurshópnum 30-39 ára, eða 50% á móti 70%. Rúmlega 80% svarenda á Norðurlandi vestra og á Austurlandi sögðu vöruverð vera frekar eða mjög hátt en um 38% svarenda á Suðausturlandi voru á þeirri skoðun og þar sögðu jafnframt um 20% svarenda vöruverð mjög eða frekar lágt (mynd 9). Niðurstöður benda til þess að svarendur á Suðausturlandi hafi verið mun ánægðari með vöruúrval og verðlag samanborið við svarendur í öðrum landshlutum.



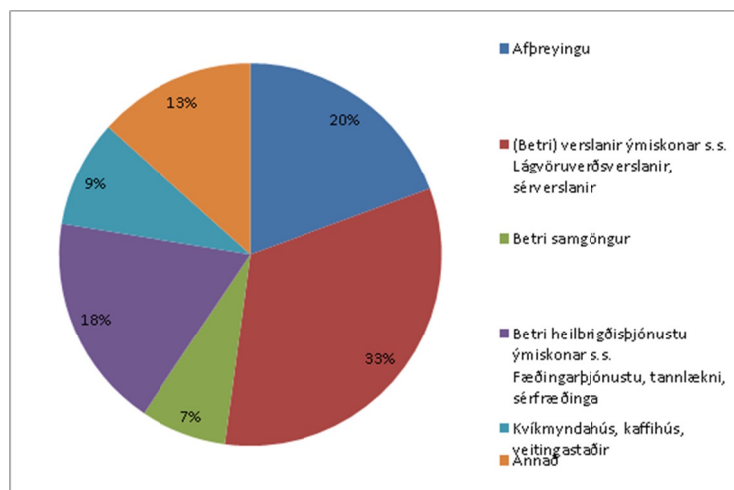
Mynd 10. Verslar þú í matvöruverslunum í öðru byggðarlagi?

Rúmlega 50% þátttakenda á Norðurlandi vestra sögðust versla matvörur einu sinni til þrisvar í mánuði í öðru byggðarlagi, sama átti við um 40% þátttakenda á Norðurlandi eystra. Hins vegar sögðust 40% þátttakenda á Austurlandi versla oftar en þrisvar í mánuði í öðru byggðarlagi. Langflestir svarendur á Suðausturlandi og í Vestmannaeyjum sögðust versla sjaldnar en einu sinni í öðru byggðarlagi (mynd 10.). Þátttakendur voru einnig spurðir hvar þeir versluðu helst þegar þeir versla í öðru byggðarlagi. Ýmist svaraði fólk því til að það verslaði á ákveðnum stað, stað og tiltekinni verslun eða verslunum. Í samantektinni var tekin fyrsta verslun sem nefnd var ef fólk nefndi tvær eða fleiri verslanir s.s. Bónus, Nettó, Krónan. Eftir á að hyggja var spurningin of opin og ekki tekið skýrt fram hvort svara ætti stað eða verslun eða hvoru tveggja og einni eða fleiri verslunum. Þá sögðust 59% versla í Bónus og var sú verslun nefnd fyrst eða staður og Bónus t.d. Bónus Borgarnesi (mynd 11).



Mynd 11. Ef þú verstar í matvöruverslunum í öðru byggðarlagi – hvar þá?

Um 45% þátttakenda í könnuninni sögðu þjónustuframboð í byggðarlagi sínu vera frekar eða mjög gott og um 40% að það væri í meðallagi. Ekki kom fram marktækur munur á viðhorfum svarenda eftir landshlutum. Sama á við um viðhorf svarenda til verðlags á þjónustu þar sem dreifing svara eftir landshlutum var nokkuð jöfn, en um 64% svarenda sögðu verðlag á þjónustu í meðallagi og 23% frekar hátt. Þátttakendur voru spurðir hvaða þjónustu þeim fannst helst vanta. Eins og áður þá var tekið það fyrsta sem fólk nefndi ef nefnd voru fleiri en eitt atriði s.s. kvikmyndahús, sérvöruverslanir. Margir nefndu að það mætti bæta þá þjónustu sem fyrir væri s.s. betri verslanir og var það tekið með þeim svörum þar sem nefnt var að þjónustuna vantaði alveg. Dreifingin var nokkuð jöfn en verslanir og vöruúrval eru fólk efst í huga samkvæmt þessu þar sem 33% nefndu það sem fyrsta atriði og margir nefndu að það vantaði alla afþreyingu (mynd 12).

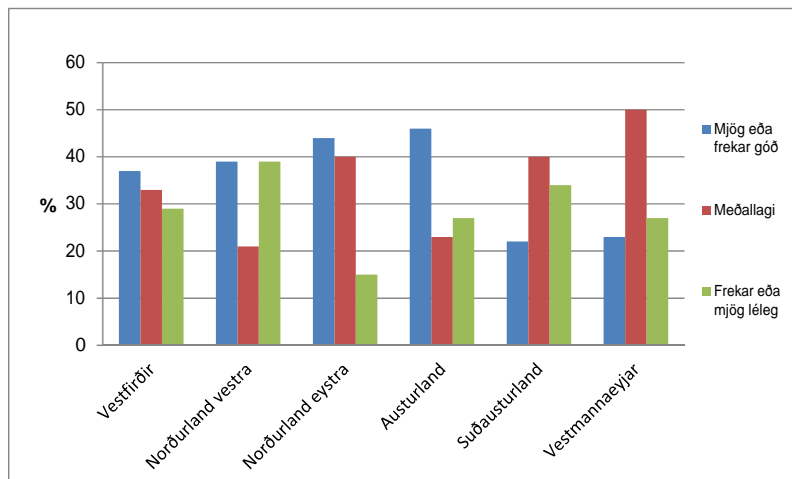


Mynd 12. Hvaða þjónustu finnst þér helst vanta?

Opinber þjónusta

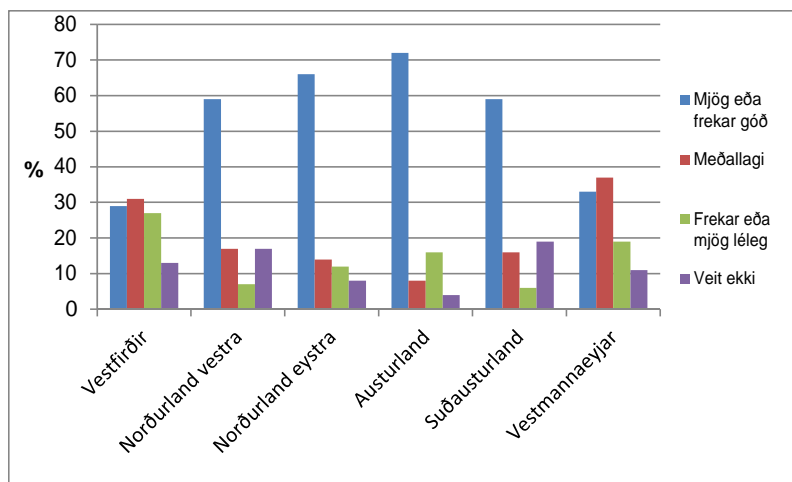
Þátttakendur voru spurðir hvernig þeim fannst heilbrigðisþjónustan vera í byggðarlaginu. Um 35% svarenda sögðu heilbrigðisþjónustuna í byggðarlaginu vera mjög eða frekar góða og sama hlutfall að hún væri í meðallagi. Á bilinu 38-42% svarenda á Vestfjörðum, Norðurlandi vestra, Norðurlandi eystra og á Austurlandi sögðu heilbrigðisþjónustuna mjög eða frekar góða á meðan meirihluti svarenda á Suðausturlandi og í Vestmannaeyjum sögðu hana vera í meðallagi. Í heildina sögðu um 27% svarenda heilbrigðisþjónustuna í byggðarlaginu frekar eða mjög lélega, hlutfallslega voru fæstir á

Norðurlandi eystra á þeirri skoðun og hlutfallslega flestir svarenda á Norðurlandi vestra sögðu heilbrigðisþjónustuna frekar eða mjög lélega (mynd 13).



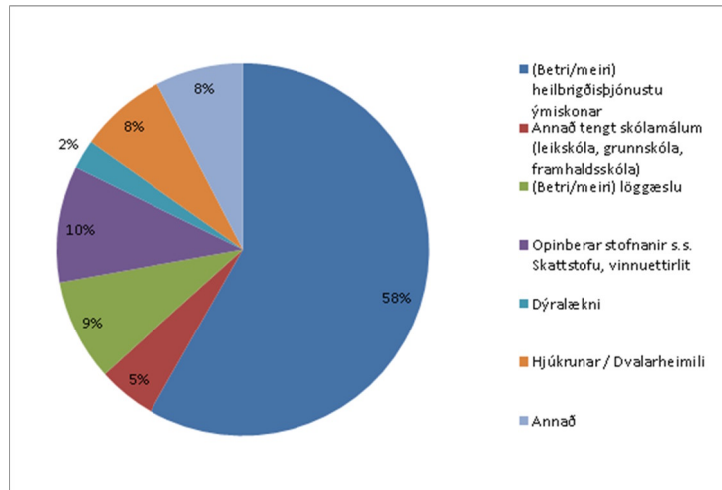
Mynd 13: Hvernig finnst þér heilbrigðisþjónustan í þínu byggðarlagi?

Um helmingur þátttakenda í könnuninni töldu öldrunarþjónustu í byggðarlagi sínu vera mjög eða frekar góða, eða 49%. Þegar niðurstöður voru skoðaðar eftir landshlutum kom í ljós marktækur munur á viðhorfum þar sem 60-70% svarenda á Norðurlandi vestra og eystra sem og á Austurlandi og Suðausturlandi sögðu þjónustu við aldraða mjög eða frekar góða á meðan rétt um 30% svarenda á Vestfjörðum og í Vestmannaeyjum sögðu slíkt hið sama (mynd 14).



Mynd 14. Hvernig finnst þér þjónusta við aldraða í þínu byggðarlagi?

Um 11% svarenda í könnuninni vissi ekki hvort þjónustan væri góð eða léleg, ekki kom fram marktækur munur á viðhorfum svarenda eftir kyni eða aldri.



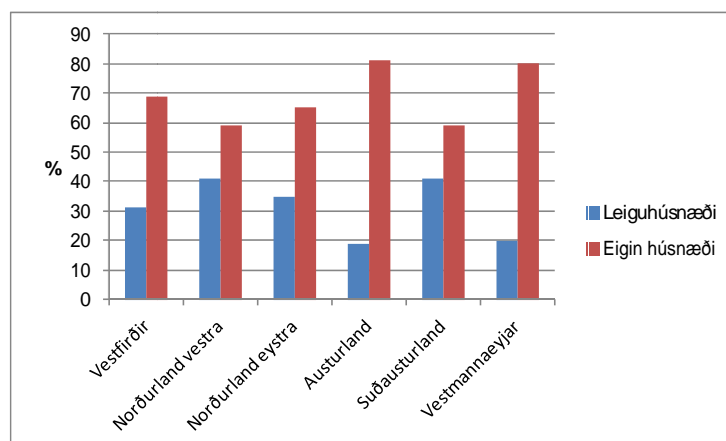
Mynd 15. Finnst þér vanta einhverja opinbera þjónustu í byggðarlaginu?

Þátttakendur voru spurðir hvort þeim fyndist vanta einhverja opinbera þjónustu í byggðarlaginu. Margir nefndu að bæta mætti þá þjónustu sem væri fyrir s.s. um opnunartíma og var það tekið með þeim svörum þar sem nefnt var að vantaði þjónustuna alveg. Bætt heilbrigðisþjónusta er það sem var fólki greinilega efst í huga þar sem 58% af svörunum tengjast heilbrigðismálum á einn eða annan hátt (mynd 15).

Húsnæðismál

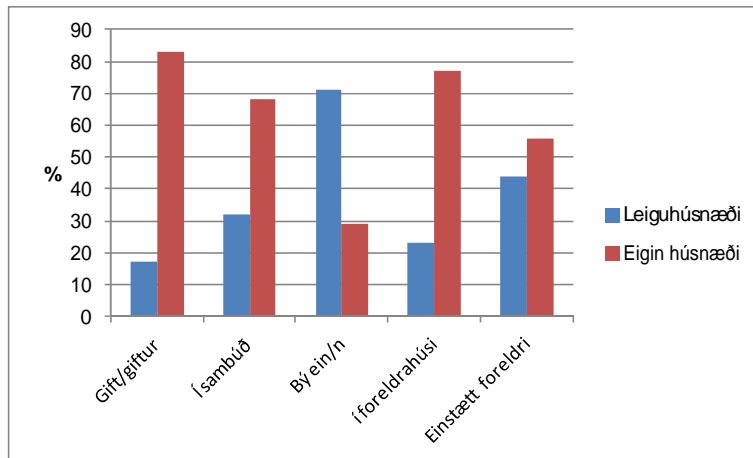
Í húsnæðishluta könnunarinnar voru þátttakendur spurðir út í framboð á húsnæði til sölu og leigu, fasteignaverð og húshitunarkostnað. Auk þess var spurt um hvort viðkomandi væri í leiguhúsnæði eða í eigin húsnæði.

Helstu niðurstöður eru að um 69% svarenda bjó í eigin húsnæði og 31% í leiguhúsnæði. Ekki kom fram marktækur munur á svörum eftir kyni. Þegar svör voru greind eftir landshlutum kom í ljós að marktækt fleiri þátttakendur á Austurlandi og í Vestmannaeyjum bjuggu í eigin húsnæði samanborið við þátttakendur á Norðurlandi vestra og eystra sem og á Suðausturlandi, eða um 80% á móti 58-65%. Tæplega 70% þátttakenda á Vestfjörðum bjó í eigin húsnæði (mynd 16).



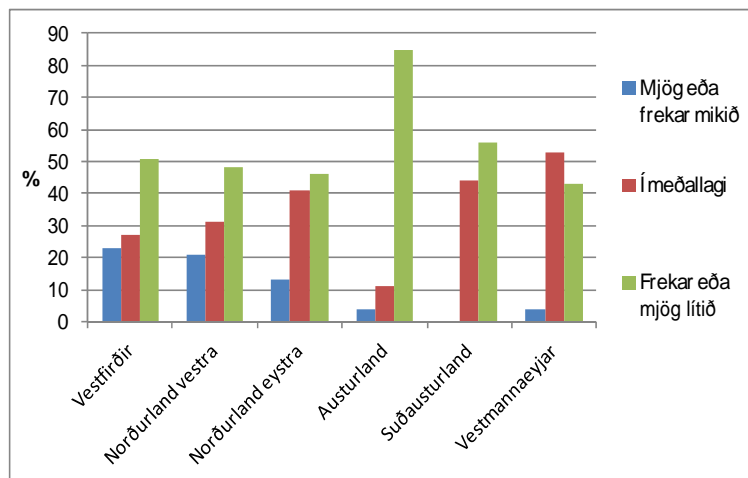
Mynd 16. Býrð þú í leiguhúsnæði/eigin húsnæði?

Marktækur munur var á hvort þátttakendur bjuggu í eigin íbúð eða í leiguhúsnæði eftir því hverjar fjölskylduáðstæður þeirra voru. Þátttakendur sem voru í sambúð eða giftir voru marktækt líklegri til þess að búa í eigin húsnæði en þeir sem bjuggu einir (mynd 17).



Mynd 17. Býrð þú í leiguhúsnæði/eigin húsnæði?

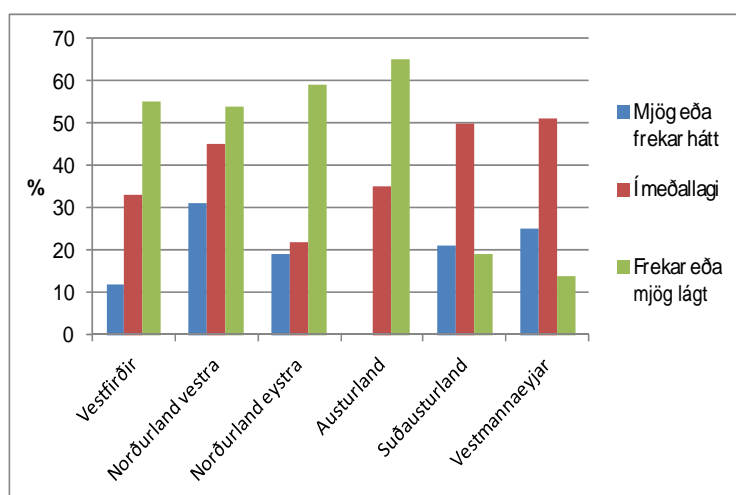
Langflestir þátttakendur á Austurlandi eða 85% sögðu framboð á íbúðum til sölu vera frekar eða mjög lítið í byggðarlaginu sem þeir bjuggu í, það hlutfall var marktækt lægra í öðrum landshlutum eða frá 48-55% (mynd 18).



Mynd 18. Er framboð af íbúðarhúsnæði til kaups í þínu byggðarlagi?

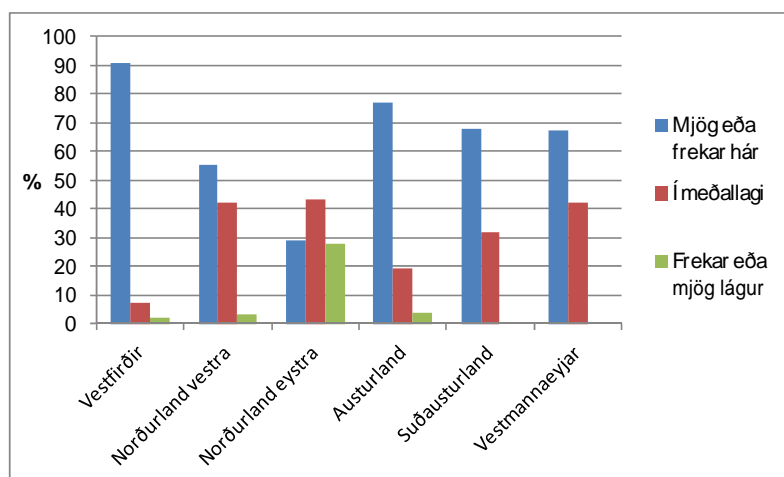
Um 70% þátttakenda í könnuninni sögðu að það væri frekar eða mjög mikill skortur á íbúðum til leigu. Á Norðurlandi eystra sögðu 17% framboðið vera mjög eða frekar gott en í öðrum landshlutum var þetta sama hlutfall innan við 5%. Almennt virðist vera bæði skortur á leiguhúsnæði og húsnæði til sölu í heimabyggðum þátttakenda.

Samfélag, atvinnulíf og íbúapróun í byggðarlögum með langvarandi fólksfækkun



Mynd 19. Hvernig er fasteignarverð í þínu byggðarlagi?

Helmingur þátttakenda á Suðausturlandi og í Vestmannaeyjum sögðu fasteignaverð í meðallagi en í öðrum landshlutum sagði meirihluti þátttakenda það vera frekar eða mjög lágt (mynd 19).

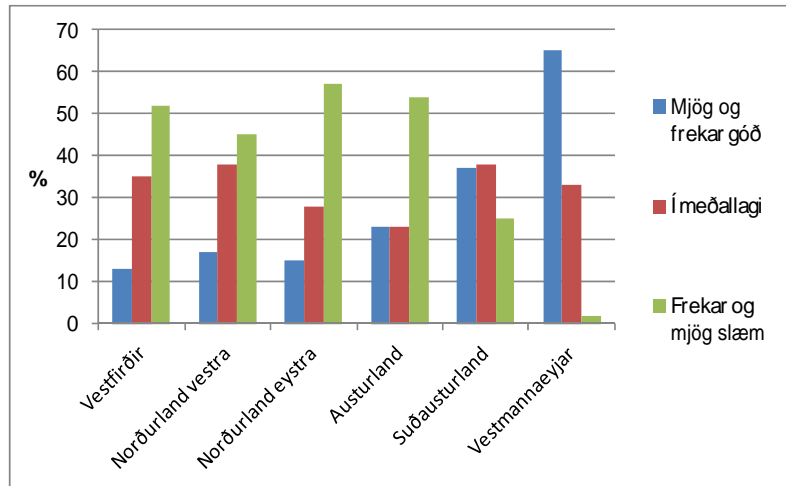


Mynd 20. Hvernig er húshitunarkostnaður í þínu byggðarlagi?

Meirihluti þátttakenda sagði húshitunarkostnað vera mjög eða frekar háan, eða 64%. Marktækur munur var á svörum eftir landshlutum þar sem um 91% þátttakenda á Vestfjörðum sagði húshitunarkostnað mjög eða frekar háan en aðeins 28% þátttakenda á Norðurlandi eystra sagði slíkt hið sama, um 28% þátttakenda á Norðurlandi eystra sagði húshitunarkostnaðinn frekar eða mjög lágan (mynd 20).

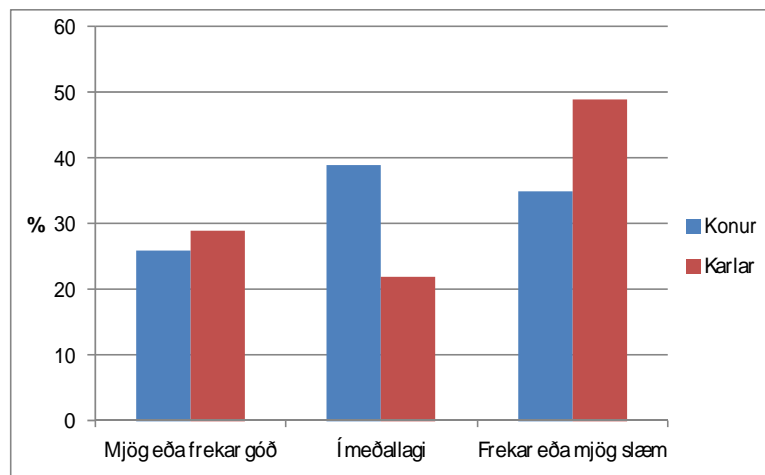
Atvinnumál

Í könnuninni var spurt um atvinnutækifæri, tekjumöguleika, atvinnuöryggi og um fjölbreytni atvinnulífsins í byggðarlagi þátttakenda.



Mynd 21. Hversu góð eða slæm telurðu atvinnutækifæri fyrir karla í þínu byggðarlagi?

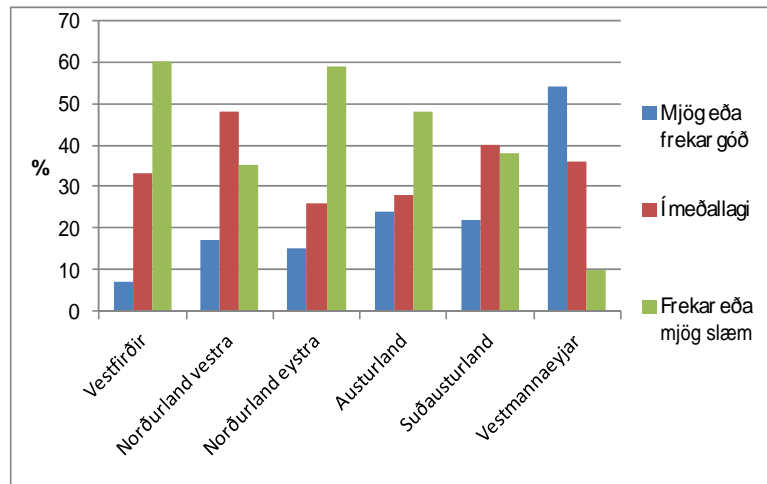
Marktækt fleiri þátttakendur í Vestmannaeyjum en í öðrum landshlutum sögðu atvinnutækifæri fyrir karla í byggðarlaginu vera mjög eða frekar góð, eða 65%. Hins vegar sagði meirihluti þátttakenda á Vestfjörðum, Norðurlandi vestra og eystra og á Austurlandi að atvinnutækifæri karla væru frekar eða mjög slæm. Á Suðausturlandi sagði um þriðjungur þau vera mjög eða frekar góð og þriðjungur í meðallagi (mynd 21).



Mynd 22. Hversu góð eða slæm telurðu atvinnutækifæri fyrir karla í þínu byggðarlagi?

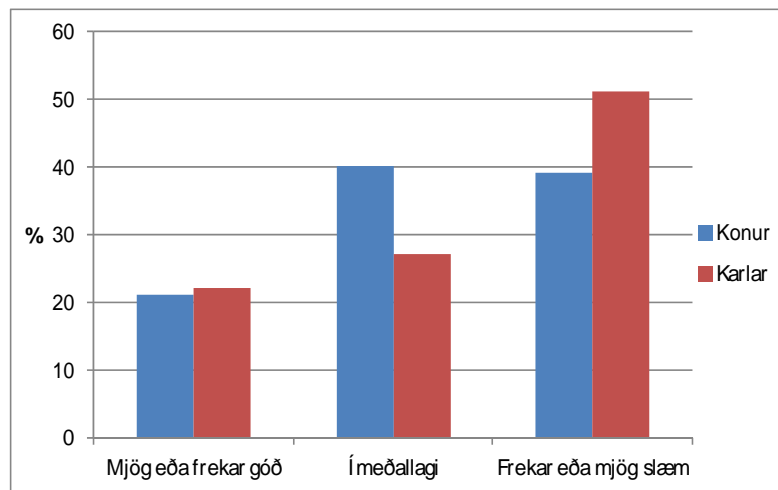
Marktækt fleiri konur en karlar sögðu að atvinnutækifæri karla vera í meðallagi og marktækt fleiri karlar en konur sögðu atvinnutækifæri karla frekar eða mjög slæm (mynd 22).

Samfélag, atvinnulíf og íbúapróun í byggðarlögum með langvarandi fólksfækkun



Mynd 23. Hversu góð eða slæm telurðu atvinnutækifæri fyrir konur í þínu byggðarlagi?

Rúmlega helmingur þátttakenda í Vestmannaeyjum sögðu atvinnutækifæri fyrir konur mjög eða frekar góð og rúmlega 33% sögðu þau í meðallagi. Hins vegar sagði meirihluti þátttakenda á Vestfjörðum, Norðurlandi eystra og Austurlandi atvinnutækifæri kvenna í þeirra byggðarlagi vera frekar eða mjög slæm. Á Norðurlandi vestra sagði um helmingur þátttakenda atvinnutæki fyrir konur í meðallagi og um rúmlega þriðjungur þau frekar eða mjög slæm. Á Suðausturlandi sögðu 40% þau vera í meðallagi og rúmlega 20% þau vera mjög eða frekar góð (mynd 23).

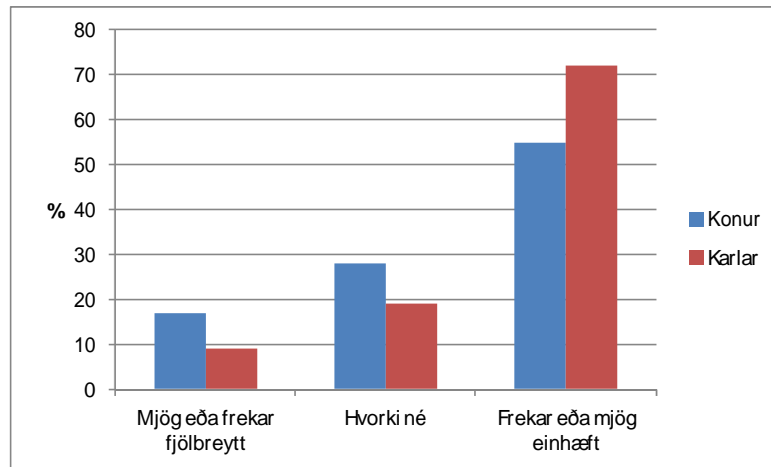


Mynd 24. Hversu góð eða slæm telurðu atvinnutækifæri fyrir konur í þínu byggðarlagi?

Um 20% karla og kvenna sögðu atvinnutækifæri kvenna í sínu byggðarlagi vera mjög góð, hlutfallslega fleiri konur en karlar sögðu atvinnutækifæri kvenna í meðallagi og fleiri karlar en konur sögðu þau vera frekar eða mjög slæm í byggðarlaginu (mynd 24).

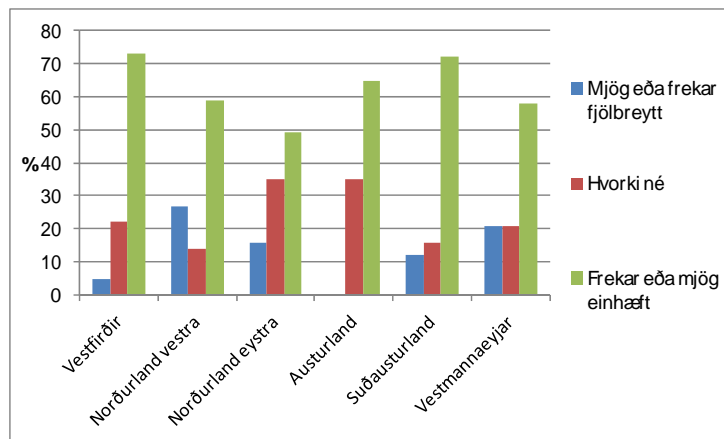
Um þriðjungur þátttakenda sagði atvinnuöryggi karla og kvenna mjög eða frekar gott og um helmingur sagði atvinnuöryggi bæði kvenna og karla vera í meðallagi í byggðarlaginu. Um 67% þátttakenda í Vestmannaeyjum töldu atvinnuöryggi kvenna og karla mjög eða frekar gott en aðeins um 10% þátttakenda á Vestfjörðum töldu svo vera í sínu byggðarlagi. Í öðrum landshlutum töldu um 30% þátttakenda atvinnuöryggi mjög eða frekar gott í byggðarlaginu og um 40% það vera í meðallagi. Um 40% þátttakenda sögðu tekjuöflunarmöguleika karla og kvenna vera í meðallagi, um 44% sögðu möguleika kvenna til að afla sér tekna frekar eða mjög slæma en 35% sögðu karla hafa frekar eða slæma möguleika. Það þýðir að 25% þátttakenda töldu karla hafa mjög eða frekar góða möguleika á að afla tekna en um 15% töldu sama gilda um möguleika kvenna.

Meirihluti þátttakenda taldi atvinnulíf í sínu byggðarlagi mjög eða frekar einhæft, eða 62%, 24% að það væri hvorki né og 13% töldu það vera mjög eða frekar fjölbreytt. Rúmlega 70% karla og 55% kvenna sögðu atvinnulíf frekar eða mjög einhæft (mynd 25).



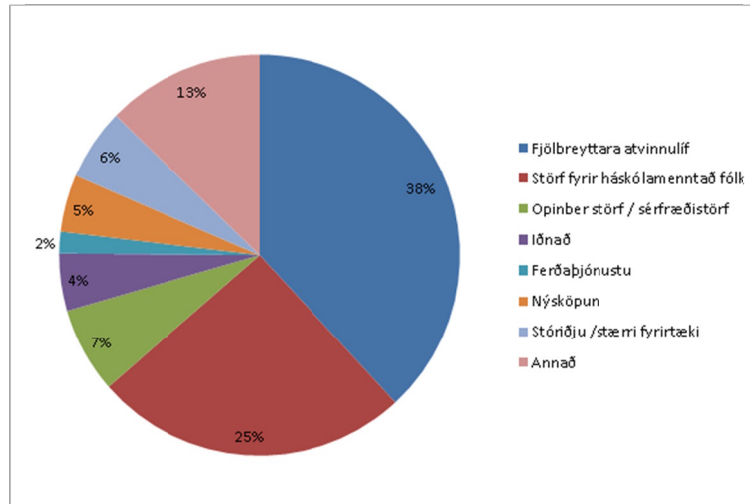
Mynd 25. Telurðu atvinnulíf í þínu byggðarlagi fjölbreytt/einhæft?

Hlutfallslega fleiri karlar en konur sögðu atvinnulífið frekar eða mjög einhæft (mynd 25). Afgerandi meirihluti þátttakenda í öllum landshlutum taldi atvinnulífið mjög eða frekar einhæft. Engu að síður sagði þriðjungur svarenda á Norðurlandi eystra og á Austurlandi atvinnulíf hvorki einhæft né fjölbreytt. Hlutfallslega sögðu fleiri þátttakendur á Norðurlandi vestra atvinnulíf mjög eða frekar fjölbreytt samanborið við þátttakendur í öðrum landshlutum (mynd 26).



Mynd 26. Telurðu atvinnulíf í þínu byggðarlagi fjölbreytt/einhæft ?

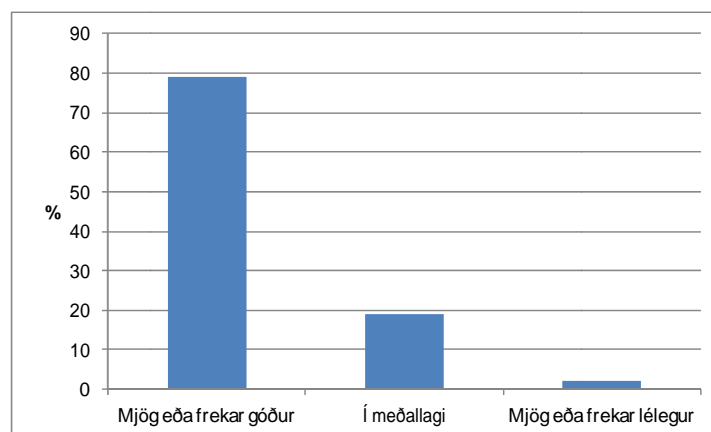
Flestir svöruðu að það vantaði meiri fjölbreytni í atvinnulífið, meira en bara fisk sögðu sumir. Næst flest svörin voru að það vantaði tilfinnanlega störf fyrir háskólamenntað fólk á svæðið. Þessi tveir flokkar saman eru 63% af svörum. Ekki nema 2% nefndi ferðaþjónustu sem hefur þó verið mikið í umræðunni undanfarið á mörgum svæðum.



Mynd 27. Hvað finnst þér vanta í atvinnulíf í byggðarlaginu?

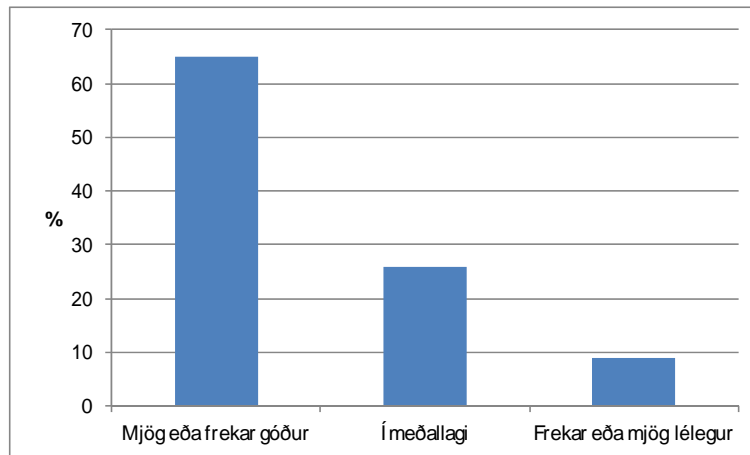
Skólamál

Um 70% þátttakenda í könnuninni voru með börn og/eða unglinga 18 ára eða yngri á sínu framfæri og byggja niðurstöður á svörum þeirra. Marktækt fleiri voru mjög eða frekar ánægðir með leikskólann, eða átta af hverjum tíu (mynd 28).



Mynd 28. Hversu góður eða slæmur finnst þér leikskólinn í þínu byggðarlagi? (Svör þátttakenda með börn 18 ára og yngri á sínu framfæri).

Um 65% þeirra sem voru með börn yngri en 18 ára á sínu framfæri voru mjög eða frekar ánægð með grunnskólann, ekki kom fram marktækur munur á viðhorfum svarenda til leik- og grunnskóla eftir búsetu eða kyni svarenda (mynd 29).

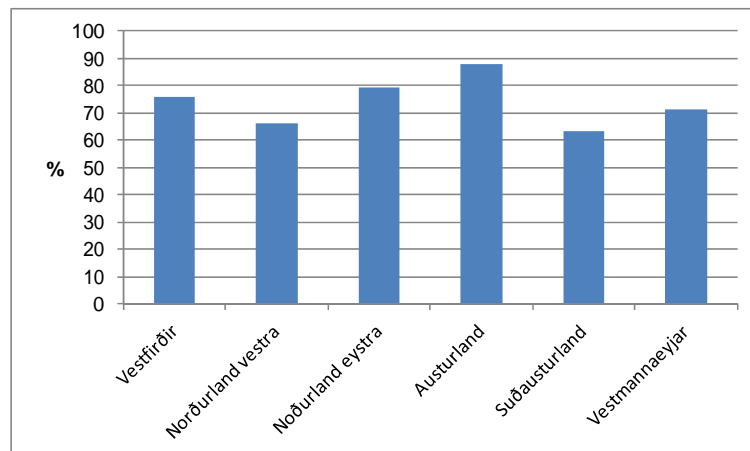


Mynd 29. Hversu góður eða slæmur finnst þér grunnskólinn í þínu byggðarlagi?
(Svör þátttakenda með börn 18 og yngri á sínu framfæri).

Um 32% þátttakenda bjuggu í sveitarfélagi þar sem ekki var framhaldsskóli.

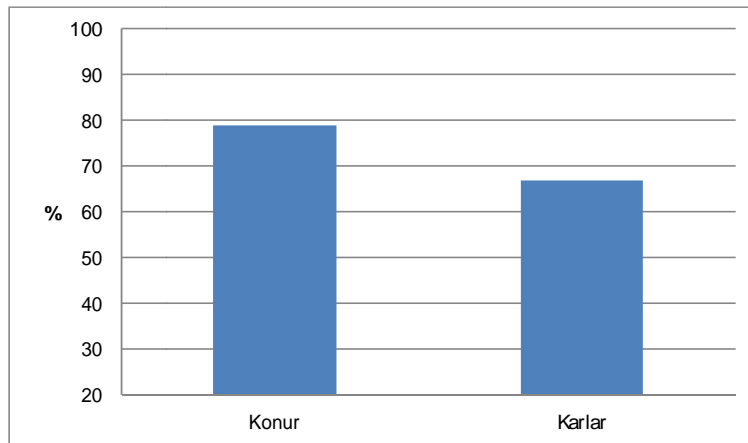
Menningar- og tómsundamál

Þátttakendur voru m.a. spurðir hvort þeim fyndist framboð á menningarviðburðum s.s. á leiksýningum, tónlistarviðburðum, dansleikjum og kvikmyndasýningum gott eða lélegt. Jafnframt var spurt um þátttöku í félagslífi, um aðstöðu til íþróttaiðkunar og hvort fólki fyndist vanta einhverja afþreyingu. Um 45% þátttakenda fannst framboð á viðburðum í byggðarlaginu frekar eða mjög gott, 26% í meðallagi og 27% frekar eða mjög lélegt.



Mynd 30. Tekur þú þátt í félagslífi í byggðarlaginu?

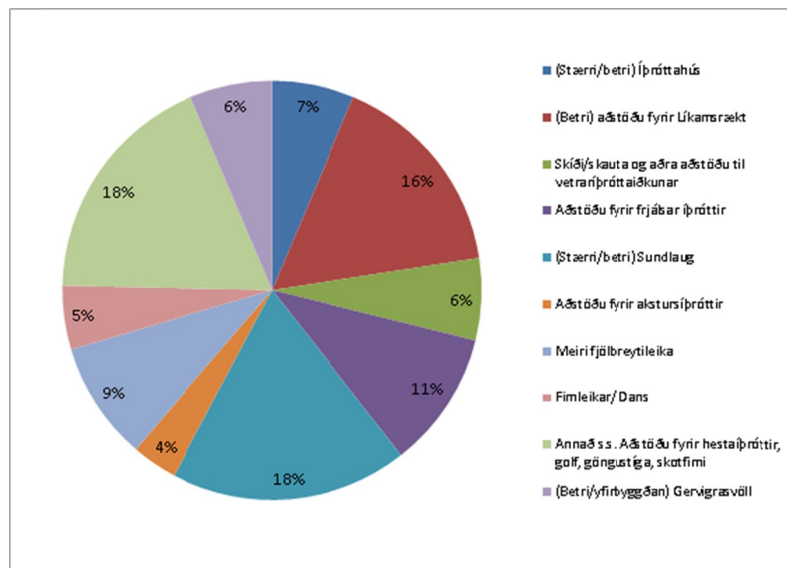
Langflestir sögðust taka þátt í félagslífi í sínu byggðarlagi, eða 75% þátttakenda. Hlutfallslega sögðust flestir svarendur á Austurlandi taka þátt í félagslífi í byggðarlaginu en hlutfallslega fæstir á Suðausturlandi (mynd 30).



Mynd 31. Hlutfall kvenna og karla sem tóku þátt í félagslífi

Marktækt fleiri konur en karlar sögðust taka þátt í félagslífi í byggðarlaginu, eða 79% á móti 65% (mynd 31). Ekki var marktækur munur á þátttöku í félagslífi eftir aldri svarenda.

Afgerandi flestir voru mjög eða frekar ánægðir með aðstöðu í byggðarlaginu til íþróttaiðkunar eða 76%. Hins vegar sögðu aðeins um 36% aðstöðu til afþreyingar mjög eða frekar góða og um 42% hana í meðallagi. Spurt hvaða aðstöðu til íþróttaiðkunar vantaði helst í byggðarlagið. Margir svöruðu að sundlaugin og íþróttahúsið mætti vera stærra og var það tekið með svörum þar sem fólk sagði það alveg vanta. Tekið var fyrsta svar ef fólk nefndi fleiri en eitt atriði. Reynt var að flokka svörin niður eftir íþróttagreinum en dreifingin var mjög mikil. Þó virðast flestir vilja fá betri eða stærra sundlaug eða fá sundlaug yfirhöfuð (mynd 32).

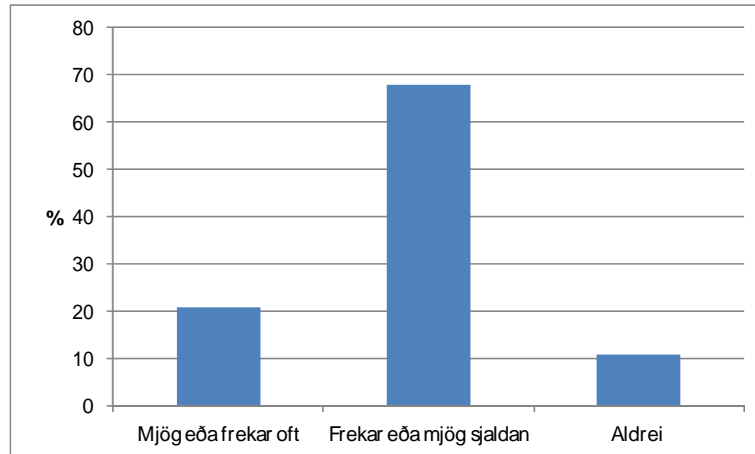


Mynd 32. Hvaða aðstöðu til íþróttaiðkunar finnst þér helst vanta?

Samgöngumál

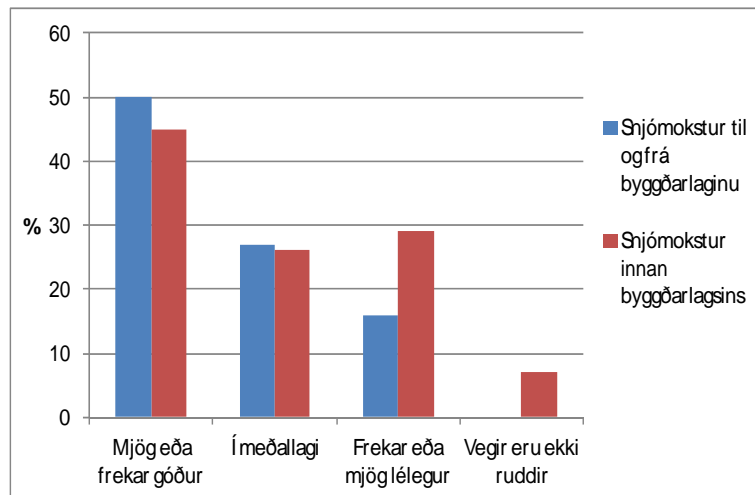
Í samgönguhluta könnunarinnar voru þátttakendur spurðir hvor þeir notuðu áætlunarflug þ.e. ef það var til staðar í byggðarlaginu, hvernig þeim fannst staðið að snjómokstri til og frá byggðarlaginu og innan þess sem og um vegi til og frá byggðarlaginu.

Um 60% þátttakenda í könnuninni bjuggu í byggðarlagi þar sem var áætlunarflug. Langflestir sögðust frekar eða mjög sjaldan nota áætlunarflugið í sínu byggðarlagi, eða 68%, 22% notar áætlunarflug mjög eða frekar oft og 11% svarenda sögðust aldrei nota áætlunarflug í byggðarlaginu (mynd 33). Hins vegar kom fram marktækur munur eftir kyni svarenda þar sem marktækt fleiri konur en karlar sögðust nota áætlunarflugið mjög eða frekar oft eða 17% kvenna á móti 4% karla.

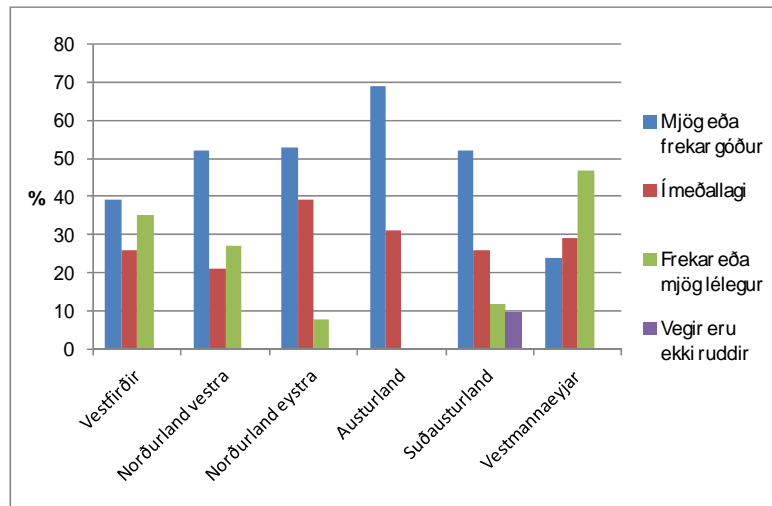


Mynd 33. Notar þú áætlunarflug til og frá byggðarlagi þínu?

Meirihluti þátttakenda sagði mjög eða frekar vel staðið að snjómokstri til og frá byggðarlagi sínu, eða 50% en hins vegar sagði 44% þátttakenda slíkt hið sama um snjómokstur innan byggðarlagsins (mynd 34).



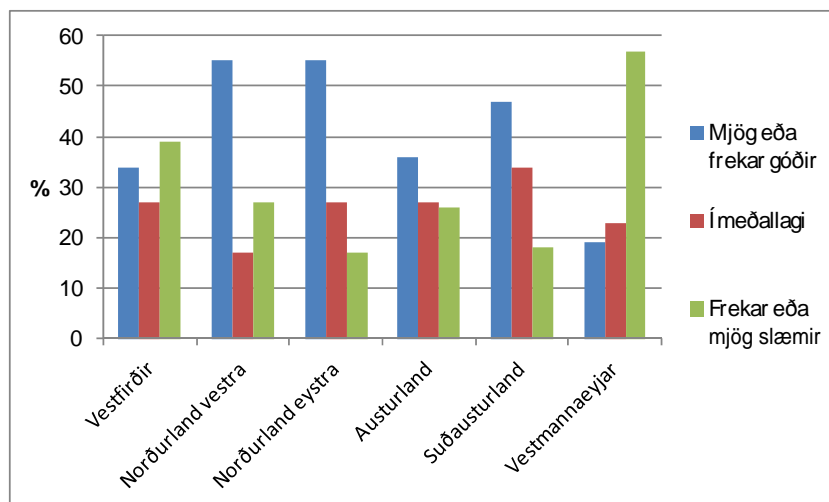
Mynd 34. Hvernig finnst þér snjómokstur vega vera yfir vetrartímann?



Mynd 35. Hvernig finnst þér snjómokstur vega innan byggðarlagsins yfir vetrartímann?

Marktækt fleiri þátttakendur á Austurlandi sögðu snjómokstur innan byggðarlagsins vera mjög eða frekar góðan en í öðrum landshlutum. Á Suðausturlandi sögðu 10% þátttakenda vegi innan byggðarlagsins ekki rudda. Hlutfallslega sögðu fleiri þátttakendur á Vestfirðum og í Vestmannaeyjum snjómokstur í sínu bæjarfélagi frekar eða mjög lélegan en í öðrum landshlutum (mynd 35).

Að lokum var spurt um vegi til og frá byggðarlaginu og af augljósum ástæðum á þessi spurning ekki við í bókstaflegri merkingu um vegi á milli lands og eyja, heldur sjóleiðina. Betra hefði verið að hafa spurninga tvíþætta, þ.e. samgöngur á sjó og á landi. En hér verður litið svo á að þar sem búið var að spyrja um flugsamgöngur þá hafi þátttakendur í Vestmannaeyjum svarað spurningunni með samgöngur á sjó í huga.



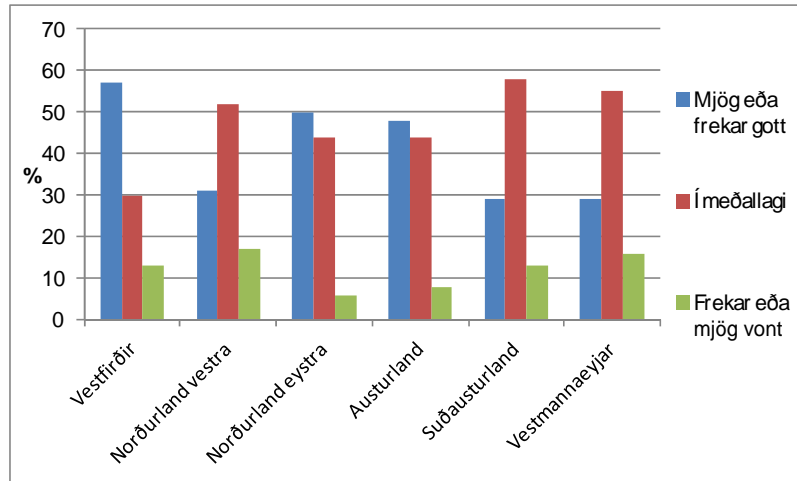
Mynd 36. Hvernig finnst þér vegir til og frá byggðarlaginu?

Rúmlega helmingur þátttakenda sagði vegi til og frá byggðarlaginu vera mjög eða frekar góða, eða 56%, 26% sagði vegi vera í meðallagi og 18% þá vera frekar að mjög slæma. Þegar svör þátttakenda eru skoðuð eftir landshlutum kom í ljós að þátttakendur á Norðurlandi vestra, Norðurlandi eystra og á Suðausturlandi voru hlutfallslega flestir á þeirri skoðun að vegir til og frá byggðarlaginu séu mjög eða frekar góðir. Afgerandi meirihluti svarenda í Vestmannaeyjum sagði samgöngur til og frá eyjunni frekar eða mjög slæmar, eða 57% og sama átti við um 37% þátttakenda á Vestfirðum (mynd 36).

Umhverfisaðstæður og veðurfar

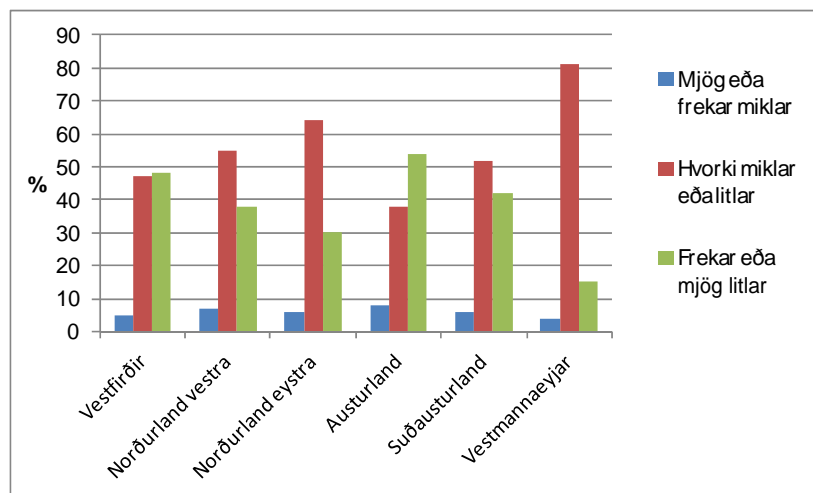
Í þessum hluta var spurt hvort þátttakendur teldu hættu vera í umhverfinu af mannavöldum eða vegna náttúruafla og einnig var spurt um hvernig fólk upplifði veðurfar í byggðarlaginu.

Þátttakendur á Suðausturlandi og í Vestmannaeyjum svöruðu nánast eins, þar sem um 56% sögðu veðurfar í meðallagi, 29% það vera mjög eða frekar gott og um 15% fannst veðurfarið frekar eða mjög vont. Svör þátttakenda á Norðurlandi eystra og á Austurlandi dreifðust nánast eins, tæplega helmingur sagði veðurfar í sínu byggðarlagi mjög eða frekar gott, um 45% sagði í meðallagi og um 5% fannst veðurfarið frekar eða mjög vont. Hlutfallslega fannst flestum þátttakendum á Vestfjörðum veðurfar mjög eða frekar gott, eða 57% (mynd 37). Ekki kom fram munur á svörum þátttakenda eftir kyni né aldri.



Mynd 37. Hvernig finnst þér veðurfarið í byggðarlaginu?

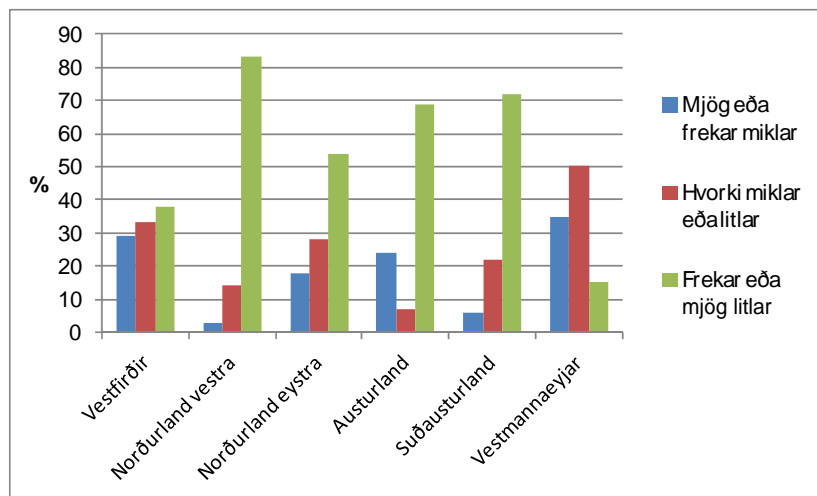
Um 58% þátttakenda sögðu hvorki mikla eða litla hættu af mannavöldum í byggðarlaginu, en um 36% taldi hana vera frekar eða mjög litla og um 6% mjög eða frekar mikla, ekki kom fram munur á viðhorfum karla og kvenna né eftir aldri þátttakenda. Marktækt færri þátttakendur í öllum landshlutum sögðu mjög eða frekar mikla hættu af mannavöldum í byggðarlaginu (mynd 38).



Mynd 38. Er hættu af mannavöldum í byggðarlaginu (s.s. vegna umferðar og ofbeldis) ?

Síðasta spurningin í þessum flokki var um hættu af völdum náttúruafla í byggðarlaginu. Marktækt fleiri þátttakenda sögðu frekar eða mjög litla hættu af völdum náttúruafla í byggðarlaginu en þeir

sem sögðu mjög eða frekar mikla hættu, eða 65% á móti 22%. Marktækur munur var á viðhorfum þátttakenda eftir landshlutum.



Mynd 39. Er hættu af völdum náttúruafla í byggðarlaginu?

Rúmlega þriðjungur þátttakenda í Vestmannaeyjum sagði mjög eða frekar mikla hættu af völdum náttúruafla í byggðarlaginu og um 30% þátttakenda á Vestfjörðum sögðu slíkt hið sama. Hlutfallslega fæstir þátttakendur á Norðurlandi eystra sögðu frekar eða mjög mikla hættu af völdum náttúruafla í byggðarlaginu samanborið við þátttakendur í öðrum landshlutum (mynd 39).

Búsetuþættir

Þátttakendur voru beðnir um að leggja mat á mikilvægi 18 búsetuþátta, beðið var um að merkja við kvarða frá 1-5 þar sem 1 þýddi „skiptir mig ekki máli“, 2 „skiptir mig frekar litlu máli“, 3 „skiptir máli“, 4 „skiptir mig frekar miklu máli“, 5 „skiptir mig miklu máli“. Niðurstöður voru greindar eftir kyni og búsetu þátttakenda. Ekki kom fram marktækur munur á viðhorfum kvenna og karla til 16 af 18 búsetuþáttum sem spurt var um. Marktækt fleiri konur en karlar sögðu að gott framboð á menningu og að losna við mikla bílaumferð skipti frekar eða mjög miklu máli.

Tafla 1. sýnir hlutfall þátttakenda sem sögðu að viðkomandi þáttur skipti frekar miklu eða miklu máli. Um 96% þátttakenda sögðu að gott umhverfi til að ala upp börn skipti frekar miklu og miklu máli. Þá sögðu 91% að góðir grunnskólar skipti frekar miklu eða miklu máli og 90% sögðu slíkt hið sama um að búa þar sem glæpir eru fátíðir. Langflestir þátttakendur sögðu að það skipti frekar miklu eða miklu máli að hafa góða nettengingu og símasamband, góða leikskóla og fjölbreytt atvinnutækifæri. Nálægð við náttúru og gott framboð á íþróttum og afþreyingu skipti einnig frekar miklu eða miklu máli fyrir meirihluta þátttakenda. Hlutfallslega sögðu fæstir eða aðeins um 13% þátttakenda að það skipti þá frekar miklu eða miklu máli að búa nálægt höfuðborgarsvæðinu, hlutfallslega voru flestir sem voru á þeirri skoðun búsettir á Norðurlandi vestra en fæstir á Norðurlandi eystra, eða 17% á móti 4% (tafla 1). Marktækt fleiri þátttakendur á Suðausturlandi sögðu fjölbreytt atvinnutækifæri skipta frekar miklu eða miklu máli en þeir sem sögðu slíkt hið sama á Vestfjörðum, eða 93% á móti 81%.

Tafla 1. Hvað eru mikilvægir þættir að þínu mati? Hlutfall þátttakenda sem merkti við skiptir frekar miklu eða miklu máli.

Búsetuþættir	Meðaltal	Vestfirðir	Norðurland vestra	Norðurland eystra	Austurland	Suðaustur land	Vestmanna eyjar
Gott umhverfi til að ala upp börn	96	92	96	94	96	94	97
Að góðir grunnskólar séu á svæðinu	91	87	97	88	88	93	93
Að búa þar sem glæpir eru fátíðir	90	86	96	95	92	90	84
Góð nettenging og símasamband	88	84	92	85	87	100	78
Góðir leikskólar	87	82	93	87	80	87	94
Fjölbreytt atvinnutækifæri	84	81	87	83	83	93	83
Nálægð við náttúruna	83	85	78	88	95	84	82
Gott framboð á íþróttum og afþreyingu	83	80	82	81	84	84	85
Kyrrð og ró	79	79	86	77	77	75	77
Að lágvöruverðsverslun sé nálæg	70	76	60	66	50	85	81
Að losna við mikla bílaumferð	70	70	52	68	73	72	79
Lægra húsnæðisverð	65	55	72	62	69	72	71
Að framhaldsskóli sé á svæðinu	65	71	48	63	32	72	80
Gott framboð af menningu	55	56	45	58	44	72	54
Að búa ekki of þétt	52	53	51	57	54	50	40
Gott framboð á leiguhúsnæði	47	43	63	44	30	56	54
Að háskóli sé á svæðinu	19	32	7	12	8	25	16
Nálægð við höfuðborgarsvæðið	13	15	17	4	15	12	15

Samanburður á viðhorfum þátttakenda á milli landshluta leiðir m.a. í ljós að marktækt færri þátttakendur á Austurlandi og Norðurlandi vestra sögðu að það skipti frekar miklu eða mjög miklu máli að framhaldsskóli sé á svæðinu samanborið við þátttakendur í öðrum landshlutum.

Þá sögðu marktækt fleiri þátttakendur á Suðausturlandi og í Vestmannaeyjum að það skipti frekar miklu eða mjög miklu máli að lágvöruverðsverslun sé nálæg samanborið við þátttakendur í öðrum landshlutum.

Marktækt færri þátttakendur á Austurlandi sögðu að gott framboð á leiguhúsnæði skipti frekar miklu eða miklu máli samanborið við þátttakendur í öðrum landshlutum. Þá sögðu einnig marktækt fleiri á Suðausturlandi og Norðurlandi vestra að góð nettenging og símasamband skipti frekar miklu eða mjög miklu máli samanborið við þátttakendur í Vestmannaeyjum. Þá sögðu marktækt fleiri á Suðausturlandi að gott framboð á menningu skipti frekar miklu eða miklu máli samanborið við þátttakendur í öðrum landshlutum. Marktækt færri þátttakendur á Norðurlandi vestra sögðu að það skipti frekar miklu eða mjög miklu máli að losna við mikla bílaumferð samanborið við þátttakendur í öðrum landshlutum (tafla 1).

Afgerandi meirihluti þátttakenda á Vestfjörðum sagði að gott umhverfi til að ala upp börn skipti frekar miklu eða mjög miklu máli, eða 92%. Aðeins færri eða 87% sögðu góða grunnskóla á svæðinu skipta frekar miklu að mjög miklu máli og 86% að búa þar sem glæpir eru fátíðir. Aðeins færri eða 81% sögðu að fjölbreytt atvinnutækifæri skipti mjög eða frekar miklu máli (tafla 2).

Marktækt fleiri sögðu að góðir grunnskólar, leikskólar og framhaldsskólar skipti frekar miklu eða mjög miklu máli en þeir sem sögðu að það skipti frekar miklu eða miklu máli að háskóli sé á svæðinu. Marktækt fleiri sögðu gott framboð á íþróttum og afþreyingu skipti frekar miklu eða miklu máli en að það sé gott fram af menningu. Afgerandi minnihluti þátttakenda sagði að nálægð við höfuðborgarsvæðið skipti frekar miklu eða miklu máli, eða 15% (tafla 2).

Tafla 2. Hvað eru mikilvægir búsetuþættir að þínu mati?

Búsetuþættir	Vestfirðir
Gott umhverfi til að ala upp börn	92
Að góðir grunnskólar séu á svæðinu	87
Að búa þar sem glæpir eru fátíðir	86
Nálægð við náttúruna	85
Góð nettenging og símasamband	84
Góðir leikskólar	82
Fjölbreytt atvinnutækifæri	81
Gott framboð á íþróttum og afþreyingu	80
Kyrrð og ró	79
Að lágvöruverðsverslun sé nálægt	76
Að framhaldsskóli sé á svæðinu	71
Að losna við mikla bílaumferð	70
Gott framboð af menningu	56
Lægra húsnæðisverð	55
Að búa ekki of þétt	53
Gott framboð á leiguhúsnæði	43
Að háskóli sé á svæðinu	32
Nálægð við höfuðborgarsvæðið	15

Á Norðurlandi vestra sögðu 97% þátttakenda að góðir grunnskólar skipti frekar miklu eða miklu máli. Þá sögðu 96% það sama um að búa þar sem glæpir eru fátíðir og þar sem er gott umhverfi til að ala upp börn. Þá sögðu 93% að góðir leikskólar skipti frekar miklu eða mjög miklu máli og um 92% að hafa góða nettengingu og símasamband. Um 87% sögðu fjölbreytt atvinnutækifæri skipta frekar miklu að mjög miklu máli (tafla 3).

Tafla 3. Hvað eru mikilvægir búsetuþættir að þínu mati?

Búsetuþættir	Norðurland vestra
Að góðir grunnskólar séu á svæðinu	97
Að búa þar sem glæpir eru fátíðir	96
Gott umhverfi til að ala upp börn	96
Góðir leikskólar	93
Góð nettenging og símasamband	92
Fjölbreytt atvinnutækifæri	87
Kyrrð og ró	86
Gott framboð á íþróttum og afþreyingu	82
Nálægð við náttúruna	78
Lægra húsnæðisverð	72
Gott framboð á leiguhúsnæði	63
Að lágvöruverðsverslun sé nálægt	60
Að losna við mikla bílaumferð	52
Að búa ekki of þétt	51
Að framhaldsskóli sé á svæðinu	48
Gott framboð af menningu	45
Nálægð við höfuðborgarsvæðið	17
Að háskóli sé á svæðinu	7

Marktækt fleiri sögðu að það skipti miklu eða frekar miklu máli að hafa framhaldsskóla á svæðinu en háskóla, eða 48% á móti 7%. Þá sögðu einnig marktækt fleiri gott framboð á íþróttum og afþreyingu skipti frekar miklu máli eða miklu máli en framboð af menningu (tafla 3).

Tafla 4. Hvað eru mikilvægir búsetuþættir að þínu mati?

Búsetuþættir	Norðurland eystra
Að búa þar sem glæpir eru fátíðir	95
Gott umhverfi til að ala upp börn	94
Nálægð við náttúruna	88
Að góðir grunnskólar séu á svæðinu	88
Góðir leikskólar	87
Góð nettenging og símasamband	85
Fjölbreytt atvinnutækifæri	83
Gott framboð á íþróttum og afþreyingu	81
Kyrrð og ró	77
Að losna við mikla bílaumferð	68
Að lágvöruverðsverslun sé nálægt	66
Að framhaldsskóli sé á svæðinu	63
Lægra húsnæðisverð	62
Gott framboð af menningu	58
Að búa ekki of þétt	57
Gott framboð á leiguhúsnæði	44
Að háskóli sé á svæðinu	12
Nálægð við höfuðborgarsvæðið	4

Afgerandi meirihluti þátttakenda á Norðurlandi eystra sagði að það skipti frekar miklu eða miklu máli að búa þar sem glæpir eru fátíðir, eða 95% og 94% sögðu það sama um gott umhverfi til að ala upp börn. Sama hlutfall eða 88% sagði nálægð við náttúru og að góðir grunnskólar séu á svæðinu skipti frekar miklu eða mjög miklu máli og 87% þátttakenda sögðu að góðir leikskólar skiptu frekar eða mjög miklu máli. Um 83% sögðu að fjölbreytt atvinnutækifæri skiptu frekar miklu eða mjög miklu máli (tafla 4). Marktækt fleiri þátttakendur sögðu að góðir leik- og grunnskólar skipti frekar eða mjög miklu máli en þeir sem sögðu það skipti frekar miklu eða miklu máli að framhaldsskóli sé svæðinu og marktækt fleiri sögðu að það skipti frekar miklu eða miklu máli að hafa framhaldsskóla en þeir sem sögðu slíkt hið sama um að háskóli sé á svæðinu (tafla 4).

Aðeins 4% þátttakenda sögðu að nálægð við höfuðborgarsvæði skipti frekar eða mjög miklu máli (tafla 4).

Á Austurlandi sögðu 96% að gott umhverfi til að ala upp börn skipti frekar eða mjög miklu máli og 95% sögðu nálægð við náttúruna skipti frekar eða mjög miklu máli. Þá sögðu 92% að það skipti frekar miklu eða miklu máli að búa þar sem glæpir eru fátíðir (tafla 5).

Tafla 5. Hvað eru mikilvægir búsetuþættir að þínu mati?

Búsetuþættir	Austurland
Gott umhverfi til að ala upp börn	96
Nálægð við náttúruna	95
Að búa þar sem glæpir eru fatíðir	92
Að góðir grunnskólar séu á svæðinu	88
Góð nettenging og símasamband	87
Gott framboð á íþróttum og afþreyingu	84
Fjölbreytt atvinnutækifæri	83
Góðir leikskólar	80
Kyrrð og ró	77
Að losna við mikla bílaumferð	73
Lægra húsnæðisverð	69
Að búa ekki of þétt	54
Að lágvöruverðsverslun sé nálægt	50
Gott framboð af menningu	44
Að framhaldsskóli sé á svæðinu	32
Gott framboð á leiguhúsnæði	30
Nálægð við höfuðborgarsvæðið	15
Að háskóli sé á svæðinu	8

Marktækt fleiri sögðu að góðir leik- og grunnskólar skipti frekar miklu og mjög miklu máli en þeir sem sögðu að það skipti frekar eða mjög miklu máli að framhaldsskóli sé á svæðinu. Marktækt fleiri sögðu lægra húsnæðisverð skipti frekar eða mjög miklu máli en þeir sem sögðu að gott framboð á leiguhúsnæði skipti frekar miklu eða mjög miklu máli (tafla 5). Aðeins 8% þátttakenda sögðu að það skipti frekar miklu eða miklu máli að háskóli sé á svæðinu (tafla 5).

Tafla 6. Hvað eru mikilvægir búsetuþættir að þínu mati?

Búsetuþættir	Suðausturland
Góð nettenging og símasamband	100
Gott umhverfi til að ala upp börn	94
Fjölbreytt atvinnutækifæri	93
Að góðir grunnskólar séu á svæðinu	93
Að búa þar sem glæpir eru fatíðir	90
Góðir leikskólar	87
Að lágvöruverðsverslun sé nálægt	85
Nálægð við náttúruna	84
Gott framboð á íþróttum og afþreyingu	84
Kyrrð og ró	75
Að losna við mikla bílaumferð	72
Lægra húsnæðisverð	72
Að framhaldsskóli sé á svæðinu	72
Gott framboð af menningu	72
Gott framboð á leiguhúsnæði	56
Að búa ekki of þétt	50
Að háskóli sé á svæðinu	25
Nálægð við höfuðborgarsvæðið	12

Allir þátttakendur á Suðausturlandi sögðu að góð nettenging og símasamband skipti frekar miklu og miklu máli. Þá sögðu 94% gott umhverfi til að ala upp börn skipti frekar miklu eða mjög miklu máli. Aðeins færri eða 93% sögðu að fjölbreytt atvinnutækifæri og að góðir grunnskólar séu á svæðinu skipti frekar miklu eða miklu máli (tafla 6).

Marktækt fleiri sögðu að gott framboð á íþróttum og afþreyingu skipti frekar miklu eða miklu máli en þeir sem sögðu það sama um gott framboð á menningu. Þá voru marktækt fleiri sem sögðu að lægra húsnæðisverð skipti frekar miklu eða miklu máli en þeir sem sögðu gott fram á leiguhúsnæði skipti frekar miklu eða mjög miklu máli, eða 72% á móti 56%. Þá voru marktækt færri eða 25% þátttakenda sem sögðu að það skipti frekar miklu eða miklu máli að háskóli sé á svæðinu (tafla 6).

Tafla 7. Hvað eru mikilvægir búsetuþættir að þínu mati?

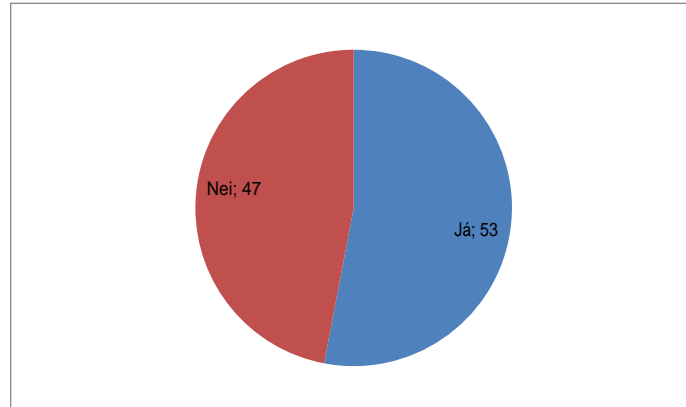
Búsetuþættir	Vestmannaeyjar
Gott umhverfi til að ala upp börn	97
Góðir leikskólar	94
Að góðir grunnskólar séu á svæðinu	93
Gott framboð á íþróttum og afþreyingu	85
Að búa þar sem glæpir eru fátíðir	84
Fjölbreytt atvinnutækifæri	83
Nálægð við náttúruna	82
Að lágvöruverðsverslun sé nálægt	81
Að framhaldsskóli sé á svæðinu	80
Að losna við mikla bílaumferð	79
Góð nettenging og símasamband	78
Kýrrð og ró	77
Lægra húsnæðisverð	71
Gott framboð af menningu	54
Gott framboð á leiguhúsnæði	54
Að búa ekki of þétt	40
Að háskóli sé á svæðinu	16
Nálægð við höfuðborgarsvæðið	15

Afgerandi meirihluti þátttakenda í Vestmannaeyjum sögðu að gott umhverfi til að ala upp börn skipti mjög eða frekar miklu máli, eða 97%. Þá sögðu 94% að góðir leikskólar skipti frekar miklu eða mjög miklu máli og aðeins færri eða 93% að það skipti frekar miklu eða mjög miklu máli að góðir grunnskólar séu á svæðinu (tafla 7).

Marktækt fleiri sögðu gott framboð á íþróttum og afþreyingu skipta frekar miklu eða miklu máli samanborið við þá sem sögðu það sama um gott framboð af menningu, eða 85% á móti 54%. Þá sögðu einnig marktækt fleiri lægra húsnæðisverð skipta frekar miklu eða miklu máli en að gott framboð á leiguhúsnæði skipti frekar miklu eða miklu máli. Þá sögðu einnig marktækt fleiri að það skipti mjög eða frekar miklu máli að framhaldsskóli sé á svæðinu en að það sé háskóli á svæðinu, eða 80% á móti 16% (tafla 7).

Búerlaflutningar?

Í þessum hluta var spurt um hvort fólk hefði íhugað að flytja, hvort það ætli að flytja frá byggðarlaginu á næstu fimm árum, hvert það ætlaði að flytja og hvers vegna.

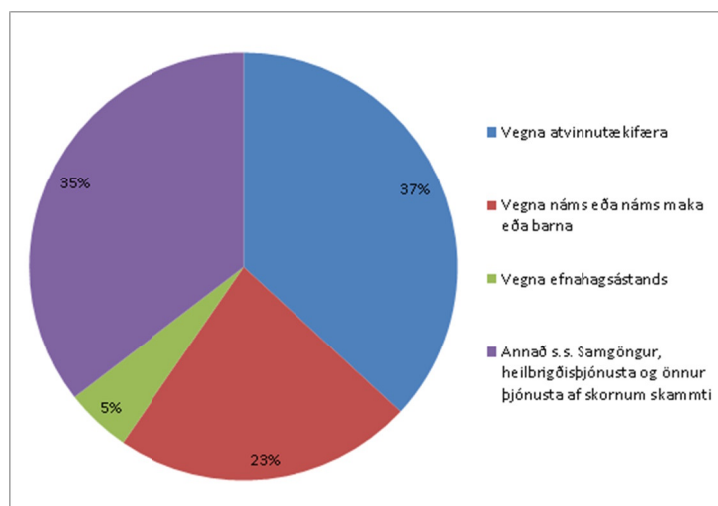


Mynd 40. Hefurðu íhugað að flytja frá byggðarlaginu?

Af þeim 281 sem svöruðu spurningunni sögðust 150 þátttakendur hafa íhugað að flytja frá byggðarlaginu, eða um 53% (mynd 40).

Þegar þeir sem höfðu íhugað að flytja eru greindir eftir aldri og kyni kom í ljós að um 80% þátttakenda 20-24 ára sagðist hafa íhugað að flytja, um 48% þeirra sem voru á aldrinum 25-29 ára, 54% sem voru á aldrinum 30-34 ára og 45% þátttakenda á aldrinum 35-39 ára. Hlutfallslega fleiri karlar en konur höfðu íhugað að flytja, eða 60% á móti 49%.

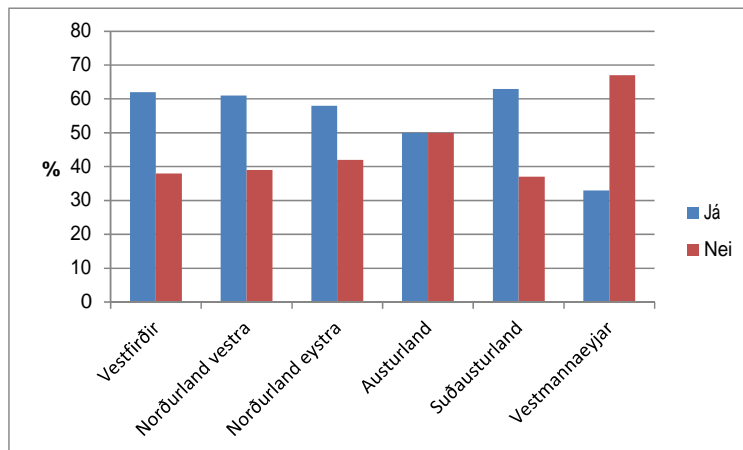
Reynt var að fá fram af hverju fólk íhugaði að flytja. Flestir nefndu fá atvinnutækifæri eða 37%. Reynt var að flokka svörin niður en næststærsti flokkurinn, 35% inniheldur samantekt á svörum s.s. vegna samgagna, heilbrigðisþjónustu, skorts á þjónustu og líka svör þar sem fólk sagði að því langaði að breyta til (mynd 41).



Mynd 41. Ef svarið er já að þú hafir íhugað að flytja, hvers vegna?

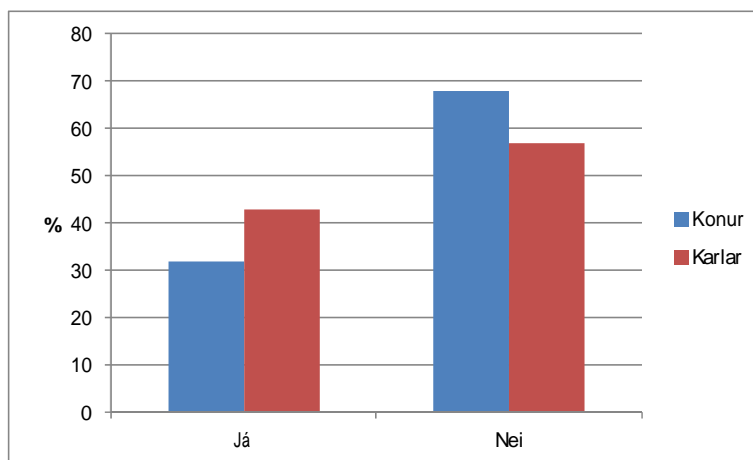
Ljóst er að fábreytt atvinnulíf í byggðarlögum virðist vera sá þáttur sem skipti mestu máli þegar þátttakendur í könnuninni íhuguðu að flytja frá byggðarlaginu.

Samfélag, atvinnulíf og íbúapróun í byggðarlögum með langvarandi fólksfækkun



Mynd 41. Hefur þú íhugað að flytja frá byggðarlaginu?

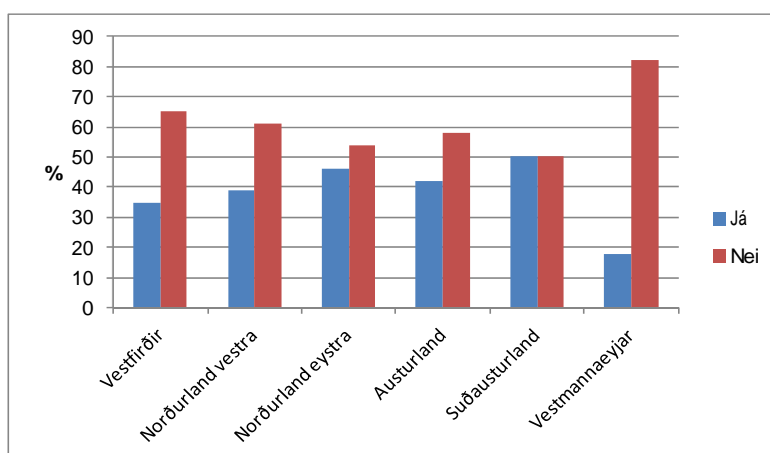
Meirihluti þátttakenda á Vestfirðum, á Norðurlandi vestra, á Norðurlandi eystra og á Suðausturlandi hafði íhugað að flytja frá byggðarlaginu. Á Austurlandi sagðist helmingur þátttakenda hafa íhugað flytja. Meirihluti þátttakenda í Vestmannaeyjum hafði ekki íhugað brottflutning frá Eyjum, eða 68% (mynd 41). Þá voru þátttakendur spurðir hvort þeir ætluðu að flytja á næstu fimm árum. Niðurstöður leiddu ljós að um 36% þátttakenda sögðust ætla að flytja frá byggðarlaginu á næstu fimm árum, sem er 17% færri en þeir sem höfðu íhugað að flytja. Hlutfallslega sögðu fleiri karlar en konur ætla að flytja, eða 42% á móti 32% (42 mynd).



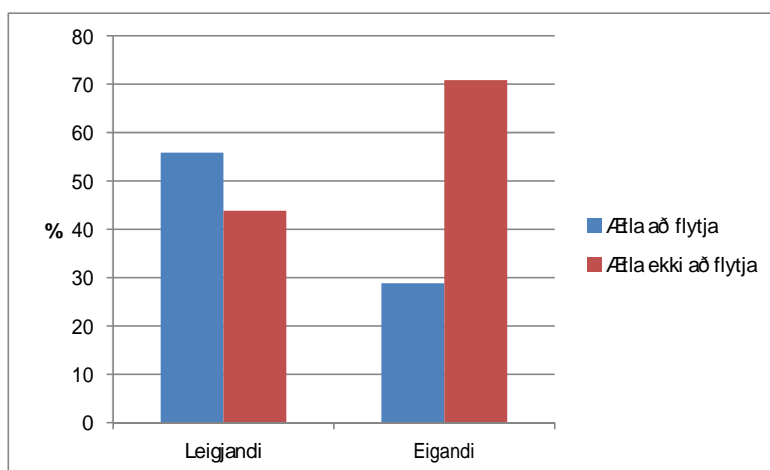
Mynd 42. Ætlaðu að flytja frá byggðarlaginu á næstu fimm árum?

Þegar svörin voru greind eftir landshlutum kom í ljós að hlutfallslega fæstir sögðust ætla að flytja frá Vestmannaeyjum. Fjórir af hverjum tíu sögðust ætla flytja frá Norðurlandi vestra, Norðurlandi eystra og Austurlandi á meðan fimm af hverjum tíu hyggja á flutninga frá Suðausturlandi (mynd 43).

Samfélag, atvinnulíf og íbúapróun í byggðarlögum með langvarandi fólksfækkun



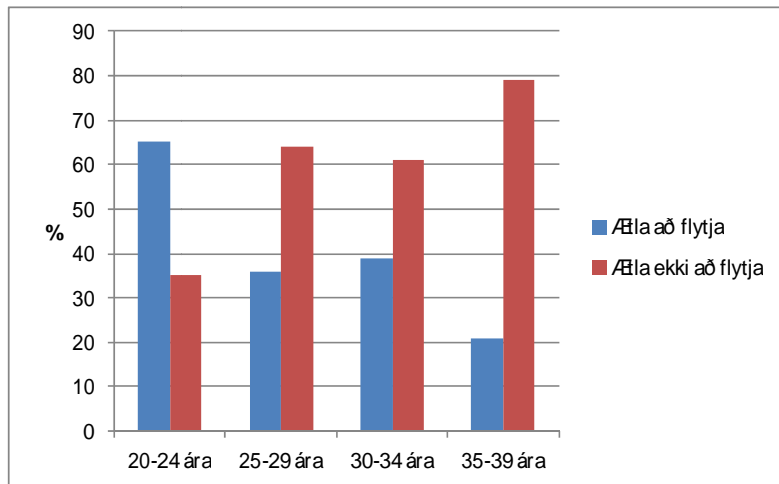
Mynd 43. Ætlarðu að flytja frá byggðarlaginu á næstu fimm árum?



Mynd 44. Ætlarðu að flytja frá byggðarlaginu á næstu fimm árum?

Um 70% svarenda sem bjuggu í eigin húsnæði sögðust ekki ætla að flytja á næstu fimm árum en meirihluti þeirra sem bjuggu í leiguhúsnæði sagðist aftur á móti ætla að flytja á næstu fimm árum (mynd 44).

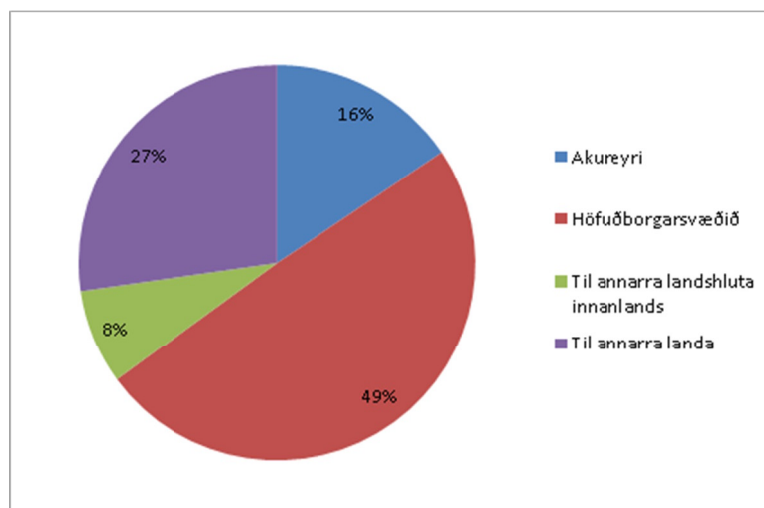
Um 65% þátttakenda á aldrinum 20-24 ára sögðust ætla flytja á næstu fimm árum, um 35% á aldrinum 25-29 ára, en hátt í 40% þátttakenda sem voru 30-34 ára og 20% þátttakenda í aldurshópnum 35-39 ára sögðust ætla að flytja á næstu fimm árum (mynd 45).



Mynd 45. Ætlarðu að flytja frá byggðarlaginu á næstu fimm árum?

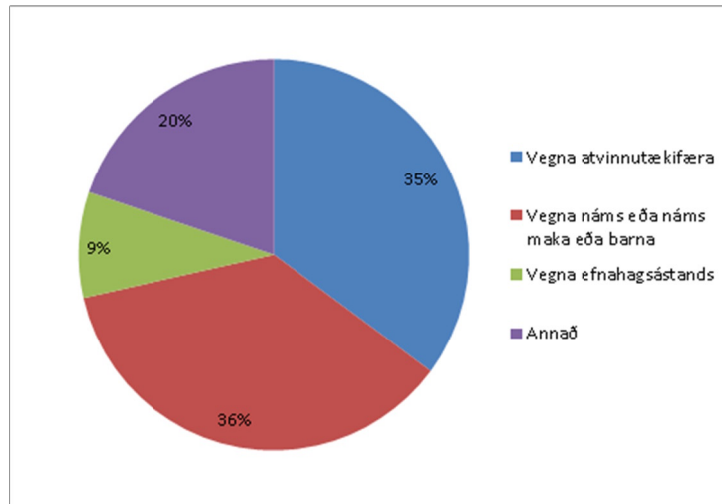
Niðurstöður benda til þess að meirihluti fólks á aldrinum 20-24 ára sem býr í leiguhúsnæði í sveitarfélögunum sem hér eru til skoðunar ætli sér að flytja frá byggðarlaginu á næstu fimm árum. Hins vegar ætli afgerandi meirihluti þátttakenda sem er á aldrinum 35-39 ára og sem býr í eigin húsnæði að vera um kyrrt í byggðarlaginu næstu fimm árin.

Þeir sem sögðust ætla að flytja voru beðnir um að svara því hvert þeir ætluðu að flytja. Niðurstöðurnar benda til þess að flestir eða um helmingur svarenda stefni á að flytja til höfuðborgarsvæðisins en tekið var fyrsta svar s.s. ef svar var „Reykjavík eða til útlanda“ þá var tekið svarið Reykjavík. Um 27% sem svöruðu þessari spurningu stefna á flutning til útlanda. Einungis voru tekin svör þar sem fólk nefndi stað/staði en ekki þau svör þar sem stóð „veit ekki“.



Mynd 46. Ef svarið er já að þú ætlir að flytja á næstu fimm árum, þá hvert?

Hjá þátttakendum sem sögðust ætla að flytja nefna um 36% ástæðuna vera í tengslum við nám, annað hvort vegna eigin náms eða maka og/eða barna. Næstflestir eða 35% nefna vegna atvinnutækifæra (mynd 47).



Mynd 47. Ef svarið var já að þú ætlir að flytja á næstu fimm árum, hvers vegna?

Marktækt fleiri eða um 80% þátttakenda með grunnskólamenntun sögðust ekki ætla að flytja frá byggðarlaginu. Ekki var marktækur munur á svörum þeirra sem höfðu lokið stúdentsprófi, um 47% ætla að flytja og 53% ætla ekki að flytja. Um 40% þátttakenda með iðnskólamenntun og um 35% þátttakenda með háskólamenntun sögðust ætla að flytja. Niðurstöður benda til þess að þeir sem höfðu lokið háskólanámi þ.e. fyrstu prófgráðu voru líklegastir til að ætla að flytja en einstaklingar með grunnskólapróf sem hæstu prófgráðu og þeir sem höfðu lokið framhaldsnámi á háskólastigi voru ólíklegastir til að ætla að flytja frá byggðarlaginu á næstu fimm árum. Þeir sem sögðu atvinnutækifæri fyrir karla og konur frekar eða mjög einhæft voru marktækt líklegri til að ætla að flytja á næstu fimm árum en þeir sem sögðu atvinnulíf mjög eða frekar fjölbreytt.