

## VESTFIRÐIR

Vestfirðir einkennast af mörgum og djúpum fjörðum og háum fjöllum en litlu undirlendi. Byggð á svæðinu er því fyrst og fremst sjávarbyggð enda er um 40% af strandlengju Íslands á Vestfjörðum. Það er því ef til vill ekki að undra að Vestfirðingar vilji helga viðfangsefni sín hafinu og hafi lengi haft afkomu sína af því. Vestfjarðakjálkinn er nánast eins og eyja, leggurinn sem tengir hann við landið að öðru leyti er næstum sundurskorinn af Gilsfirði að vestan og Bitrufirði á Ströndum að austan. Svæðið sem talið er til Vestfjarða nær suður með Hrutafirði innan Bæjarhrepps og yfir Breiðafjarðareyjar að hluta og að botni Gilsfjarðar austan megin í landi Reykhólahrepps. Friðlandið á Hornströndum og Jökulfirðir var áður fyrr í byggð en þar eru óbyggðir nú. Þangað eru engar vegasamgöngur, en þetta svæði dregur þó að sér talsverðan fjölda fótgöngandi ferðamanna ár hvert.

Til Vestfjarða heyra níu sveitarfélög sem ná yfir 8.898 km<sup>2</sup>. Þau eru Ísafjarðarbær, Bolungarvíkurkaupstaður, Súðavíkurhreppur, Vesturbyggð, Tálknafjarðarhreppur, Reykhólahreppur, Árneshreppur, Kaldrananeshreppur og Strandabyggð. Íbúafjöldi þeirra er samtals 6.956. Í þessum sveitarfélögum eru 13 þéttbýliskjarnar.

Hér er svæðinu skipt í þrennt; norðanverða og sunnanverða Vestfirði og Strandir. Samgöngur frá meginhluta byggðar í Reykhólahreppi eru mun greiðari á Vesturland og einnig á Strandir eftir að vegurinn um Arnkötuldal var opnaður, heldur en norður eftir. Þessar vegabætur breyta nokkuð myndinni á Vestfjörðum, bæði hvað varðar umferð ferðamanna, flutninga og samstarf í fjórðungnum. Aukið samstarf, jafnvel sameining, gæti orðið á svæðinu Strandir-Reykhólahreppur og hugsanlega Dalabyggð. Bæjarhreppur hefur nú sameinast Húnaþingi vestra og því fjallað um hann í kafla um Norðurland vestra.

Öll sveitarfélögin á Vestfjörðum lenda innan skilgreiningar skýrslu. Tálknafjarðarhreppur er örlítið undir viðmiðinu, en eðlilegt að taka hann með sem hluta sunnanverðra Vestfjarða á svæði sem á flest sameiginlegt varðandi atvinnulíf og byggðapróun. Alvarlegust er íbúápróunin á sunnanverðum Vestfjörðum og að hluta til á Ströndum. Hátt hlutfall íbúa af erlendum uppruna eru á Vestfjörðum m.v. landið allt, eða 10% á móti 6,8% á landinu öllu (Sigríður Elín Þórðardóttir, bls. 14 og 17) og allt að 80% starfa í fiskvinnslu eru mönnuð fólki af erlendum uppruna.

Vestfirðir eru skilgreindir sem varnarsvæði í úttekt Þórodds Bjarnasonar. Hann segir m.a. að á sunnanverðum Vestfjörðum sé fólksfækkun gríðarleg „og brýnt að grípa til tafarlausra aðgerða ef byggð á þessu svæði á ekki að þurrkast út“. Hann rekur ástandið m.a. til slæmra samgangna, en telur Bolungarvíkurgöng muni styrkja byggð á norðanverðum Vestfjörðum. Hins vegar sé fólksfækkun í jafn stórum bæ og Ísafjörður óvenjuleg og dragi úr möguleikum bæjarins til að halda uppi þjónustu á svæðinu (Þóroddur Bjarnason, bls. 12). Slæmar samgöngur milli svæða á Vestfjörðum hamla samstarfi og draga úr vægi Ísafjarðar sem þjónustukjarna og miðstöðvar. Þá er langsótt og oft torsótt fyrir íbúa Reykhólahrepps af sömu sökum að sækja þjónustu til Patreksfjarðar eða Ísafjarðar. Vegir á milli sunnanverðra Vestfjarða og Vesturlands eru víða vondir og illa hefur gengið að ná samkomulagi um vegstæði. Ef samkomulag næst verður hægt að ljúka vegaframkvæmdum og íbúar Tálknafjarðar og Vesturbyggðar gætu ekið á bundnu slitlagi til Reykjavíkur. Og ef gerð yrðu göng um Dynjandisheiði og Dýrafjarðargöng stýttist leiðin frá Ísafirði til höfuðborgarinnar. Í eftirfarandi töflu má sjá helstu vegalengdir:

Staðir sem farið er milli		Fjöldi km á milli staða
Ísafjörður	Reykjavík	455
	Hnífsdalur	4
	Bolungarvík	13
	Súðavík	20
	Suðureyri	23
	Þingeyri	49
	Flateyri	22
	Hólmavík	225
	Tálknafjörður	192
	Patreksfjörður	178
	Bíldudalur	205
Patreksfjörður	Brjánslækur	56
	Tálknafjörður	18
	Bíldudalur	30
	Reykhólar	200
	Reykjavík	400
Reykhólar	Reykjavík	228
	Hólmavík	58
	Búðardalur	75
Hólmavík	Drangnes	34
	Gjögur	91
	Norðurfjörður	106
	Búðardalur	80
	Reykjavík	233

Heimild: [www.vegagerdin.is](http://www.vegagerdin.is)

Leiðin frá Ísafirði um Djúp og til Reykjavíkur er nú öll malbikuð. Mesta vegalengd frá Ísafirði til þéttbýlisstaða innan sveitarfélagsins er til Þingeyrar, eða 49 km, en styst í Hnífsdal, eða 4 km. Miklar breytingar urðu á árinu 2010 með opnun ganga milli Bolungarvíkur og Hnífsdals, því öryggi jókst auk þess sem ferðatími styttist. Milli Ísafjarðar og Patreksfjarðar er stysta leið 173 km og lengsta 452 km sem er sú leið sem þarf að fara að vetrinum þegar vegir lokast. Meðan skýrslan var unnin átti einn skýrsluhöfundur tal við starfandi lækni í Vesturbyggð, hann er búsettur á Ísafirði en keyrir til Patreksfjarðar aðra hverja viku og dvelur þar þá vikuna. Leiðin sem hann ekur er 452 km að vetrarlagi. Stundum er sagt að einfaldast væri að halda fundi Vestfirðinga í Reykjavík, þangað séu greiðustu samgöngur fyrir öll svæðin. Ekkert flug er milli staða á Vestfjörðum, það lagðist af fyrir nokkrum árum.

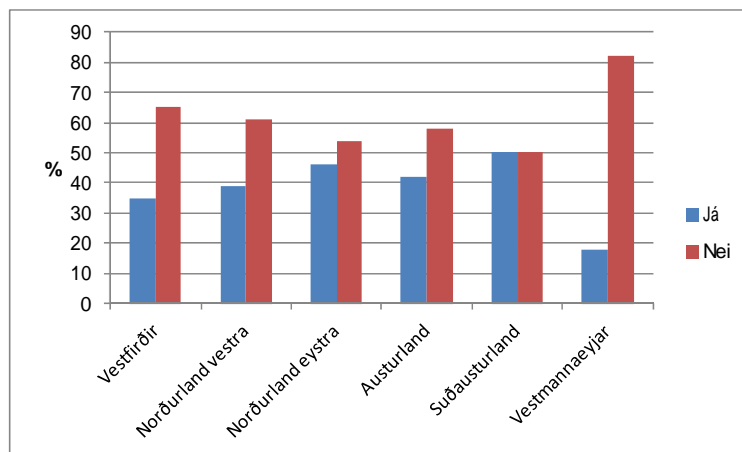
Í samgönguáætlun er gert ráð fyrir vegaframkvæmdum í þremur fjörðum á sunnanverðu svæðinu. Þá á að leggja nýjan veg yfir Dynjandisheiði og Dýrafjarðargöng eru einnig á dagskrá (Samgönguáætlun, bls. 177-178). Flugfélag Íslands flýgur milli Reykjavíkur og Ísafjarðar alla daga vikunnar, tvisvar á dag og oftár suma daga á sumrin ([www.flugfelag.is](http://www.flugfelag.is)).

Svæðið skiptist í fjögur vinnusóknarsvæði. Svæðið kringum Reykhóla sem nær bæði til Búðardals og Hólmavíkur. Þéttbýlisstaðirnir þrír á sunnanverðum Vestfjörðum tengjast í eitt vinnusóknarsvæði, auk svæðisins umhverfis. Allt svæðið á norðanverðum Vestfjörðum er eitt vinnusóknarsvæði með Ísafjörð sem þungamiðju og Þingeyri og Flateyri tengjast með almenningsamgöngum. Loks er vinnusóknarsvæði út frá Hólmavík og Drangnes tengist inn á það (Byggðastofnun, Vinnusóknarsvæði þéttbýlisstaða 2011). Árneshreppur stendur sér vegna samgangna. Þessi greining Byggðastofnunar og atvinnuþróunarfélaganna stenst ágætlega við þá mynd sem fékkst á fundunum á Vestfjörðum.

Byggðastofnun gerði tvær kannanir í tengslum við þessa skýrslu. Í fyrsta lagi voru sendir út spurningalistar til sveitar- og bæjarstjóra þar sem spurt var um framboð á þjónustu í sveitar- eða bæjarfélaginu. Úrvinnsla svaranna birtist í umfjöllun um þjónustupætti og er þá jafnan vísað til þjónustukönnunarinnar. Þá var gerð viðhorfskönnun meðal íbúa 20-39 ára í þeim sveitarfélögum sem þessi skýrsla fjallar um. Svarhlutfall var fremur lágt, eða kringum 20% sem þýðir að ekki er hægt að alhæfa út frá svörum, en þau gefa engu að síður vísbendingu um viðhorf þessa hóps. Svarendur á Vestfjörðum voru 76 af 286 alls. Greinargerð um viðhorfskönnuna er að finna í viðauka með þessari skýrslu.

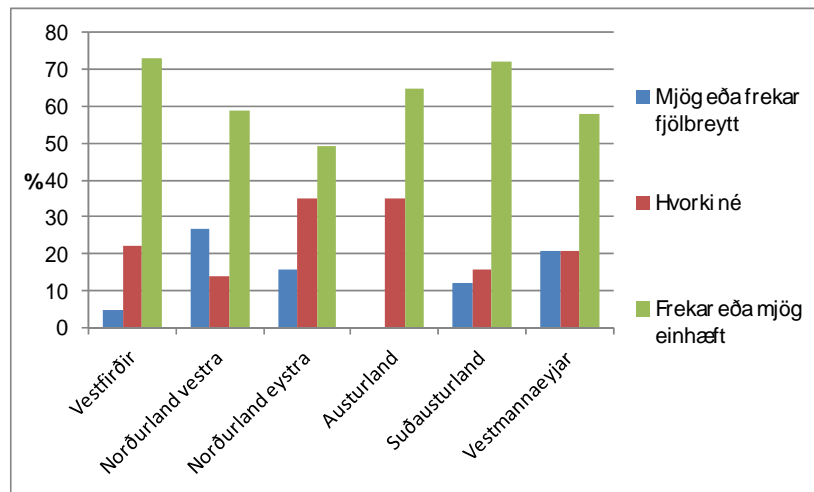
**Nokkrar niðurstöður úr viðhorfskönnun meðal íbúa 20-39 ára í níu sveitarfélögum á Vestfjörðum:**

- Um 35% svarenda sögðust ætla að flytja frá Vestfjörðum, sem var næstlægsta hlutfallið á þeim svæðum sem spurt var, en 40% svarenda sögðust ætla flytja frá Norðurlandi vestra, Norðurlandi eystra og Austurlandi, en 50% frá Suðausturlandi.
- Um 65% svarenda á aldrinum 20-24 ára sagðist ætla flytja á næstu fimm árum, rúmlega þriðjungur þeirra sem voru 25-34 ára sögðust einnig ætla að flytja en tveir af hverjum tíu á aldrinum 35-39 ára sögðust ekki ætla að flytja á næstu fimm árum.



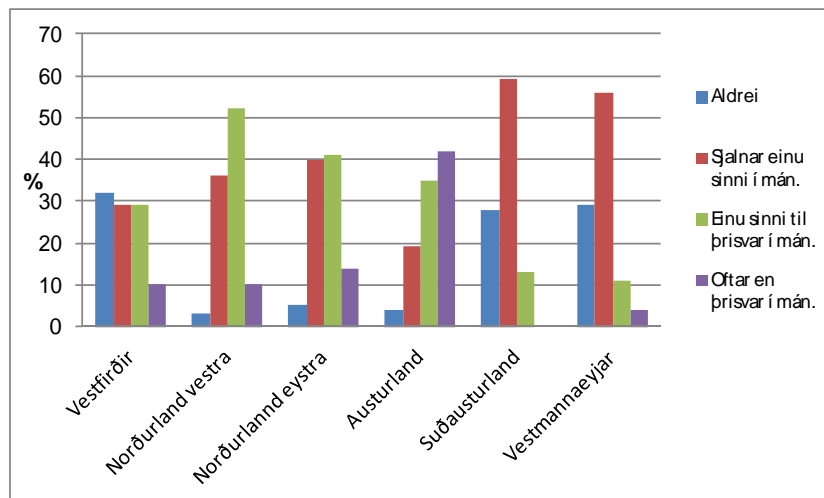
**Ætlarðu að flytja frá byggðarlaginu á næstu fimm árum?**

- Meirihluti svarenda taldi atvinnulíf í sínu byggðarlagi mjög eða frekar einhæft, eða 62%, 24% að það væri hvorki né og 13% töldu það vera mjög eða frekar fjölbreytt. Hlutfallið er hæst á Vestfjörðum og í Vestmannaeyjum.
- Um þriðjungur þátttakenda sagði atvinnuöryggi karla og kvenna mjög eða frekar gott og um helmingur sagði það í meðallagi í byggðarlagi sínu. Aðeins um 10% þátttakenda á Vestfjörðum töldu atvinnuöryggi gott eða í meðallagi í sínu byggðarlagi, en það hlutfall var annars 30-40%.
- Meirihluti þátttakenda á Vestfjörðum, Norðurlandi eystra og Austurlandi sögðu atvinnutækifæri kvenna í þeirra byggðarlagi vera frekar eða mjög slæm.



Telurðu atvinnulíf í þínu byggðarlagi fjölbreytt/einhæft?

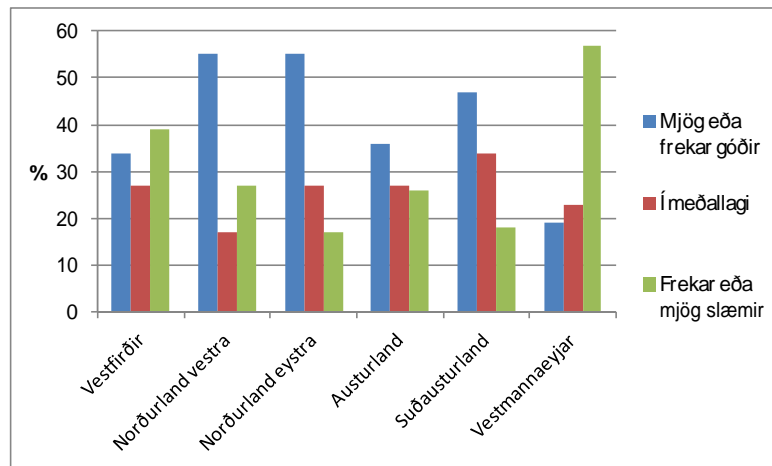
- Tæplega 40% svarenda sögðust versla sjaldnar en einu sinni í mánuði í öðru byggðarlagi. Um þriðjungur svarenda á Vestfirðum sögðust aldrei versla í öðru byggðarlagi. Það hlutfall var mun lægra víðast annars staðar.



Verslar þú í matvöruverslunum í öðru byggðarlagi?

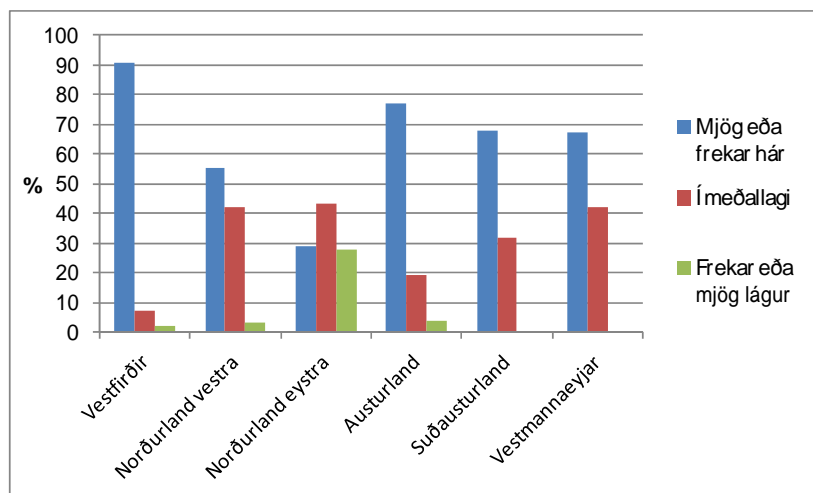
- Rúmlega helmingur svarenda sagði vegi til og frá byggðarlaginu vera mjög eða frekar góða, eða 56%, en 37% svarenda á Vestfirðum sögðu vegi frekar eða mjög slæma.

## Samfélag, atvinnulíf og íbúapróun í byggðarlögum með langvarandi fólksfækkun



Hvernig finnst þér vegir til og frá byggðarlaginu?

- Meirihluti þátttakenda sagði húshitunarkostnað vera mjög eða frekan háan, eða 64%. Um 91% þátttakenda á Vestfjörðum sagði húshitunarkostnað mjög eða frekar háan. Á Vestfjörðum er víða hitað með rafmagni sem eykur kostnað. Hitaveita er aðeins á Drangnesi, Suðureyri og í þéttbýli á Reykhólum á því svæði sem hér um ræðir.



Hvernig er húshitunarkostnaður í þínu byggðarlagi?

Hvað búsetuþætti varðar mátu svarendur á Vestfjörðum hæst þætti sem snerta skólamál, öryggi, nálægð við náttúruna og góð fjarskipti.

Í umfjöllun um atvinnulíf og aðra búsetuþætti eru talin upp nokkur þau atriði sem rædd voru á fundunum. Þessi upptalning er þar af leiðandi ekki tæmandi um viðkomandi málaflokk og mis ítarleg eftir viðmælendum. Það kann því að vera að upptalning sé mun nákvæmari á einum stað en öðrum. Ítarlegri upplýsingar má hins vegar finna í þjónustukönnun sem gerð var og eru þær upplýsingar einnig settar fram hér. Skoðanir sem látnar eru í ljósi í þessari upptalningu umræduatriða eru ekki í nafni Byggðastofnunar, heldur viðmælendanna sjálfra, enda er ætlunin með þessari skýrslu að draga fram viðhorf heimamanna á þeim svæðum sem hér er fjallað um. Það var annars vegar gert með fundum með sveitarstjórnarfólki og stjórnendum fyrirtækja og hins vegar með viðhorfskönnun meðal íbúa 20-39 ára á sömu svæðum.

## Norðanverðir Vestfirðir

### Helstu niðurstöður:

- Íbúum á norðanverðum Vestfjörðum fækkaði um rúm 23% á árunum 1994-2011.
- Mesta fækkunin í þéttbýli var í Hnífsdal og á Flateyri, yfir 40% en minnst á Ísafirði og Suðureyri, um 16%.
- Mikil fækkun hefur orðið í aldurshópnum undir 39 ára.
- Karlar eru fleiri en konur í öllum aldurshópum nema 60+.
- Fjöldi íbúa af erlendum uppruna er yfir landsmeðaltali.
- Sjávarútvegur er mjög mikilvægur á Vestfjörðum en á Ísafirði er atvinnulíf nokkuð fjölbreytt.
- Rannsóknir og menntun standa sterkt á Ísafirði og á Vestfjörðum eru 24 starfsstöðvar þekkingarsetra.
- Fiskeldi er öflugt á norðanverðum Vestfjörðum og áhugi fyrir að efla það enn frekar þar sem kjöraðstæður séu í fjörðunum.
- Ferðaþjónusta er í vexti og má nefna vinsælar gönguferðir á Hornstrandir, starfsemi Sumarbyggðar og Melrakkasetrið á Súðavík.
- Nokkur nýsköpunarfyrirtæki í iðnaði, eins og 3xTechnology og Xeresis á Ísafirði og Murr á Súðavík.
- Lítið er um heitt vatn á svæðinu og víðast kynt með rafmagni.
- Miklar samgöngubætur hafa orðið undanfarin ár og hægt að aka á malbiki frá Ísafirði til Reykjavíkur. Göngin milli Bolungarvík og Hnífsdals breyta miklu fyrir búsetu á svæðinu.
- Öflug sérværslun er á Ísafirði.
- Mikið er um menningarviðburði á Ísafirði og sumir vekja athygli víða, t.d. tónlistarhátíðin Aldrei fór ég suður.
- Ísafjarðarbær er stórt sveitarfélag og stundum hefur gætt óánægju íbúa minni þéttbýlisstaðanna. Hugmyndir komu fram um hverfarád til að bregðast við þessu.
- Áhersla er lögð á að fá opinberar stofnanir á svæðið og að stuðningur verði aukinn. Það vantar djarfar hugmyndir til umbóta og kjark til að fylgja þeim eftir.
- Ýmsar hugmyndir heimamanna til umbóta, t.d. hugmynd um háskóla hafsins á Vestfjörðum.

### Svæðið

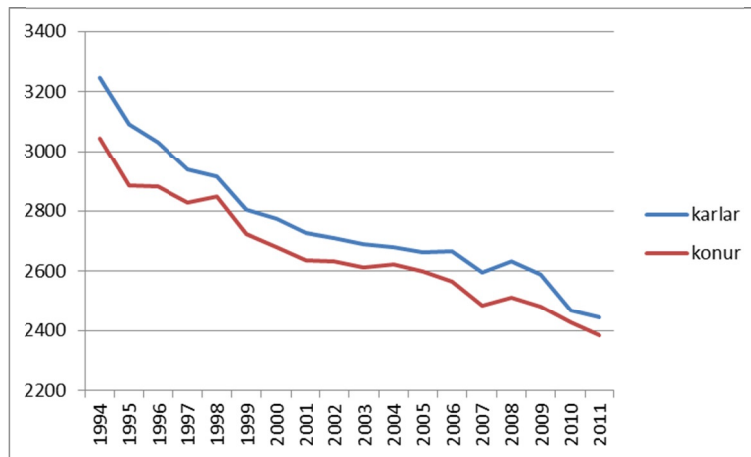
Á norðanverðum Vestfjörðum eru þrjú sveitarfélög, Ísafjarðarbær, Bolungarvíkurkaupstaður og Súðavíkurhreppur. Til Ísafjarðarbæjar heyra nokkrir þéttbýlisstaðir, auk Ísafjarðar. Það eru Suðureyri, Flateyri, Þingeyri og Hnífsdalur. Það eru því sjö þéttbýliskjarnar á norðanverðum Vestfjörðum og er Ísafjörður langstærstur. Þessir staðir eru: Ísafjörður (fj. 2.602), Hnífsdalur (fj. 218), Þingeyri (fj. 267), Flateyri (fj. 214), Suðureyri (fj. 269), Bolungarvík (fj. 866), Súðavík (fj. 145).

Fundað var með bæjarstjórn Ísafjarðarbæjar og Bolungarvíkurkaupstaðar, sveitarstjórn Súðavíkurhreyfingar og forsvarsmönnum Kampa á Ísafirði og Hraðfrystihússins Gunnvarar (HG), sem og sparisjóðsstjóra Sparisjóðs Bolungarvíkur í september 2010. Einnig var fundað með framkvæmdastjóra Fjórðungssambands Vestfjarða og framkvæmdastjóra Atvinnuþróunarfélags Vestfjarða, AtVest. Þeir fundir fóru einnig fram í september 2010 og var þá rætt um allt starfssvæðið.

### Íbúapróun

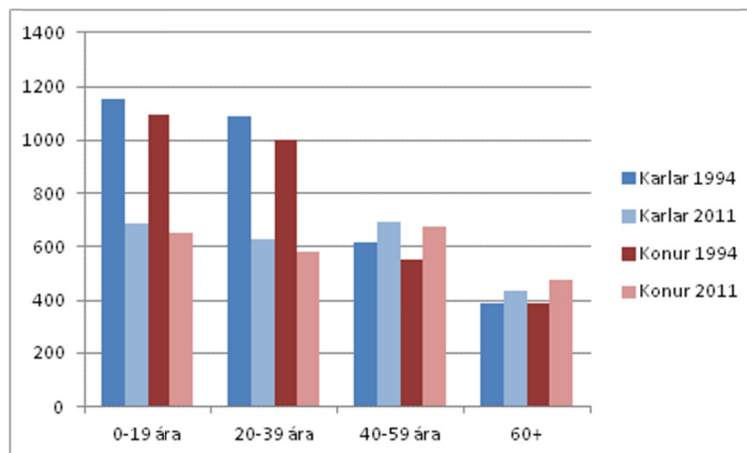
Íbúum á norðanverðum Vestfjörðum hefur fækkað úr tæplega 6.300 í 4.830 á tímabilinu 1994-2011 eða um rúm 23%. Samfelld fækkun var allt tímabilið ef frá er talið hrunárið 2008 þegar að íbúum fjölgaði lítillega. Ef lítið er til einstakra þéttbýliskjarna var mest fækkun í Hnífsdal 45%, Flateyri 43%,

Þingeyri 38% og Súðavík 36%. Heldur minni fækkun var í Bolungarvík 24%, Ísafirði 16% og Suðureyri 16%.



Fjöldi karla og kvenna á norðanverðum Vestfjörðum árin 1994-2011

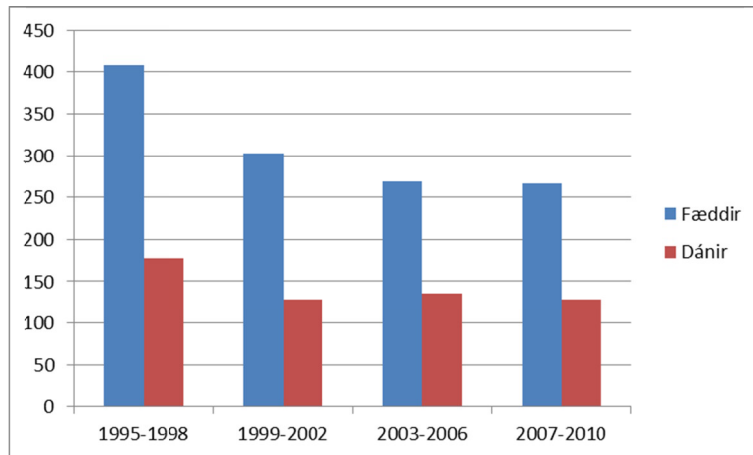
Breytingar á aldurskiptingu koma fram með mjög skörpum hætti á norðanverðum Vestfjörðum. Íbúar undir tvítugu eru nú 900 færri en þeir voru árið 1994 sem er fækkun upp á 40%. Íbúar á aldrinum 20-39 ára eru tæplega 900 færri en árið 1994 sem er fækkun upp á 42%.



Skipting íbúa á norðanverðum Vestfjörðum eftir aldurshópum og kyni 1994 og 2011

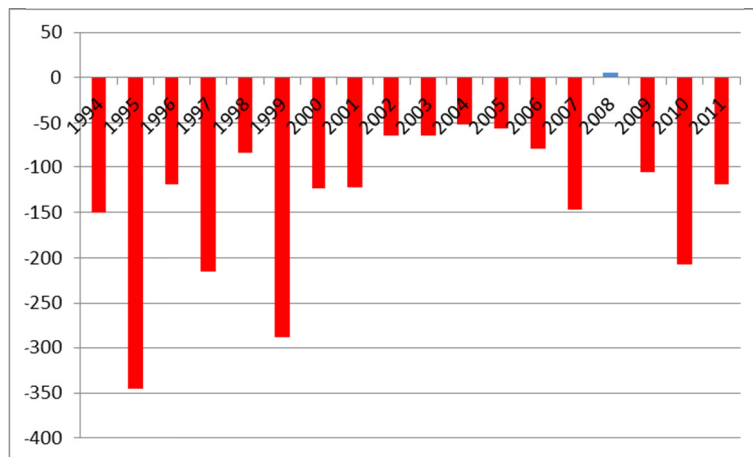
Afleiðing breyttrar aldurskiptingar er að fæddum börnum hefur fækkað um tæplega helming á tímabilinu og standa líkur til að sú þróun komi til með að halda áfram að óbreyttu.

## Samfélag, atvinnulíf og íbúapróun í byggðarlögum með langvarandi fólksfækkun



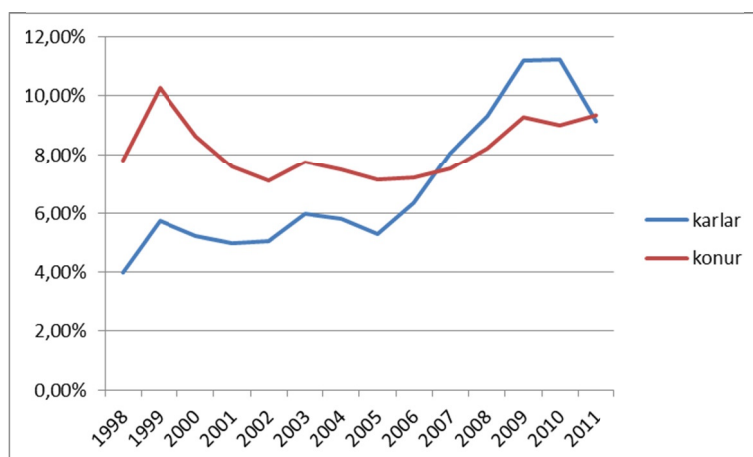
Fæddir og dánir á norðanverðum Vestfirðum á fjögurra ára tímabilum

Flutningsjöfnuður var neikvæður allt tímabilið ef frá er talið árið 2008 þegar flutningsjöfnuður var í jafnvægi. Neikvæðastur var hann hamfaraárið 1995 þegar að nær 350 fleiri fluttu af svæðinu en til þess, næst koma árin 1999 og 1997 en bæði árin fluttu yfir 200 fleiri af svæðinu en til þess.



Aðfluttir/brotfluttir á norðanverðum Vestfirðum 1994-2011

Hlutfall erlendra ríkisborgara af heildaríbúafjölda hefur aukist á tímabilinu, úr 6% í 9%, sem er heldur yfir landsmeðaltali. Sú breyting hefur orðið á kynjaskiptingu erlendra ríkisborgara að það er nú nokkurn veginn jafnt en í upphafi tímabilsins voru konur með erlendan ríkisborgararétt tvisvar sinnum fleiri en karlar.



Hlutfall erlendra ríkisborgara á norðanverðum Vestfirðum 1998-2011



## Fjárhagsstaða sveitarfélaganna

Ens og áður segir eru þrjú sveitarfélög á norðanverðum Vestfjörðum. Oft fylgir erfiður rekstur sveitarfélaga mikilli fólksfækkun og hafa sveitarfélögin á norðanverðum Vestfjörðum ekki farið varhluta af því.

Ísafjarðarbær (samstæðan) var rekinn með allmiklu tapi árið 2009 sem að stórum hluta skýrðist af gengismun og verðbótum en árið 2010 var tapið mun minna, en bæði árin var veltufé frá rekstri jákvætt. Skuldir og skuldbindingar sveitarfélagsins eru yfir fimm milljarða króna sem eru 187% af heildartekjum en 150% er það hámark sem sveitarfélögum er sett í nýjum sveitarstjórnarlögum. Benda má á að Fasteignir Ísafjarðarbæjar, félag sem stofnað var utan um íbúðir í eigu sveitarfélagsins, var í árslok 2010 með rúmlega 1.300 milljónir kr. af þeim 5 milljörðum sem Ísafjarðarbær skuldar en rekstur félagslegra- og innlausnaríbúða hefur löngum verið bæjarfélaginu erfiður.

Bolungarvíkurkaupstaður hefur glímt við verulega fjárhagslega erfiðleika á undanförunum árum. Vegna slæmrar fjárhagsstöðu sveitarfélagsins var gerður samningur við Eftirlitsnefnd með fjármálum sveitarfélaga í október 2008 en sveitarfélagið hafði leitað til Eftirlitsnefndarinnar. Gripið var til margvíslegra aðgerða s.s. lækun rekstrarkostnaðar, frestun fjárfestinga, gjaldskrár hækkaðar og álag lagt á útsvar. Þá fékk sveitarfélagið aukaframlag úr Jöfnunarsjóði, skuldaniðurfærslu og lán til endurfjármögnunar. Samningur Bolungarvíkurkaupstaðar við Eftirlitsnefndina gilti til ársloka 2011. (Heimild: Eftirlitsnefnd með fjármálum sveitarfélaga, Ársskýrsla 2010, bls.17) Verulegur rekstrarafgangur var á árinu 2009 og 2010 og voru skuldir og skuldbindingar sveitarfélagsins komnar niður í 1.050 milljónir kr. í árslok 2010 sem voru 165% af reglulegum tekjum og vantar þá enn nokkuð upp á að ná 150% markinu. Þá var veltufé frá rekstri á árinu 2010 yfir 11% af rekstrartekjum.

Tap var á rekstri Súðavíkurhrepps á árinu 2010 en veltufé frá rekstri jákvætt. Skuldir og skuldbindingar hreppsins nema rúmum 200 milljón kr. sem eru um 110% af tekjum.

## Atvinnulíf

Vestfirðingar byggja afkomu sína að miklu leyti á sjávarútvegi og víða er eitt stórt sjávarútvegsfyrirtæki ráðandi í atvinnulífi staðarins. Fiskeldi er öflugt á Vestfjörðum, en heimamenn telja hafsvæðið þar vera sérstaklega kjörið fyrir eldi.

Á Ísafirði er nokkuð fjölbreytt atvinnulíf og góðir möguleikar til menntunar og rannsókna gegnum háskólastarfsemina. Háskólamentað fólk dreifist á útibú ýmissa stofnana um svæðið eða einstök fræðasetur og það skiptir miklu máli fyrir byggðarlögin, en 24 starfsstöðvar þekkingarsetra af 189 eru staðsettar á Vestfjörðum (Áfangaskýrsla, bls. 5). Iðnaður er nokkuð öflugur, verslun og þjónusta er sterk á Ísafirði og þjónar svæði sem þarf að vera sjálfu sér nægt að miklu leyti.

### Sjávarútvegur:

Sum sjávarútvegsfyrirtæki á Vestfjörðum standa sterkt en annars staðar hafa orðið gjaldþrot, t.d. í Bolungarvík og á Flateyri. Vinnslan á Flateyri fór í greiðslustöðvun og í langan tíma var óvíst um framhald þar. Fyrirtækið Arctic Oddi ehf. keypti eignir þrotabúsins af Byggðastofnun og hóf þar strax starfsemi og eldi og vinnsla regnbogasilungs á vegum Arctic Odda og Dýrfisks hefur hleypt miklu lífi í atvinnulíf á Flateyri. Dýrfiskur ehf., er að tífalda eldi regnbogasilungs í Dýrafirði, sem kallar á fleiri störf á Vestfjörðum, mest við fiskvinnslu á Flateyri. Verið er að byggja upp fiskeldið úr 200 í 2000 tonna slátrun á næstu tveimur árum. Dýrfiskur er með eldiskviár á Dýrafirði og seiðaeldi á Tálknafirði og hefur félagið nú einnig sótt um að leyfi til að ala regnbogasilung í Önundarfirði og í Ísafjarðardjúpi. Systurfélag Dýrfisks er jafnframt að hasla sér völl í hefðbundnum fiskveiðum og gerir út einn bát og

annar er á leiðinni. Starfsmenn fyrirtækjanna eru nú orðnir yfir 30. Við lokun rækjuverksmiðjunnar í Bolungarvík fóru 30-50 störf, auk afleiddra starfa. Flestir starfsmenn rækjuvinnslunnar fengu vinnu, en sumir þurftu að sækja vinnu til Ísafjarðar. Mjög mikið var rætt um hugmynd Vestfirðinga um háskóla hafsins, sem nánar er sagt frá í umfjöllun um tækifæri aftast í þessum kafla. Eftirfarandi kom m.a. fram á fundunum:

*Fyrirtækin:*

- Hraðfrystihúsið Gunnvör (HG) er öflugt fyrirtæki með höfuðstöðvar í Hnífsdal en starfsstöðvar á Ísafirði, Súðavík, Nauteyri og í Höfnum á Reykjanesi. Hjá HG eru 150 stöðugildi með mun fleiri starfsmenn.
- Hjá rækjuvinnslunni Kampa starfa 70 manns við veiðar og vinnslu. Auk rækjunnar er unnin bolfiskur.
- Önnur sjávarútvegsfyrirtæki eru Klofningur á Suðureyri, starfsstöð Vísis á Þingeyri og Íslandssaga á Suðureyri.
- Hjá pokabeituverksmiðjunni Bernskunni á Súðavík störfuðu 4-5 manns, en fyrirtækið var flutt til Suðurnesja árið 2011. Á Súðavík er einnig harðfiskvinnsla og fiskvinnsla í samstarfi við fyrirtæki á Tálknafirði, tengt byggðakvóta. Svo er niðursuða á þorsklifur hjá Frosta á vegum HG.

*Fiskeldi:*

- Fiskeldi er öflugt á norðanverðum Vestfjörðum og kjöraðstæður eru í fjörðunum fyrir þorskeldi og kræklingældi. Það þarf að kortleggja fiskeldið og afkastagetuna og gæta þess að sveitarfélögin hafi skipulagsvald yfir fjörðunum.
- HG er með eldi á Súðavík, sem hófst árið 2000, nú er slátrað 7-800 tonnum á ári.

*Þróun og rannsóknir:*

- HG hefur tekið þátt í ýmsum verkefnum, m.a. með Hafró og Matís og á hlut í IceCod. HG hefur dregið úr þátttöku í þróunarverkefnum vegna óvissu í sjávarútvegi, grunnstarfsemi í kynbótum verður haldið áfram, en dregið úr áframeldi.
- Kampi vinnur að því að búa til efni úr rækjuskel. Skelin er unnin í refa- og minkafóður sem er selt til Danmerkur. Samstarf er við Hólmadrang um að fá rækjuskel. Hugsanlega verður keypt mjölverksmiðja og mjölið jafnvel unnið til manneldis og selt til Kína. Þá stendur til að framleiða fiskrétti úr rækju og fiski og selja í stórmarkaði.
- Fræðasetur Háskólans í Bolungarvík sinnir rannsóknunum í sjávarútvegi, varðandi fiskeldi o.fl.
- Landgengar sjókvíar í Súðavík munu nýtast til rannsókna fyrir Matís og háskólasetrið.

*Staðan og framtíðarhorfur:*

- Höfuðstöðvar Vísis eru annars staðar og fyrir hendi er viss ótti um að fyrirtækið hætti vinnslu á Þingeyri.

**Kampi ehf. Ísafirði**

Stofnað 2007 þegar Miðfell ehf hætti starfsemi. Stærsti hluthafi Kampa ehf er útgerðarfélagið Birni ehf. Aðrir hluthafar eru nokkrir af lykilstarfsmönnum fyrirtækisins, Byggðastofnun og síðan nokkrir einstaklingar

**Starfsemi:** Rekstur rækjuvinnslu á Ísafirði. Hráefnið er ferskrækja veidd á Íslandsmiðum af skipum útgerðarinnar Birnis ehf og viðskiptabátum, innfjarðarrækja úr Ísafjarðardjúpi, frosin rækja af innlendum frystiskipum og frosin innflutt rækja frá Noregi, Kanada, Grænlandi og Færeyjum. Kampi framleiddi 3.500 tonn af afurðum árið 2011.

**Önnur starfsemi og/eða rannsóknir:**

Vörubrúun á rækjuskel unnin í mjölvinnslu sem nýbúið er að fjárfesta í.

**Starfsmenn:** Um 50 og að auki 35 hjá útgerðinni, Birni ehf

**Sparisjóður Bolungarvíkur**

Stofnaður 1908 af heimamönnum á Bolungarvík. Sameinaðist Sparisjóði Súgfirðinga 1994. **Starfsemi:**

Banki í Bolungarvík og á Suðureyri. Yfirumsjón erlendra lána sparisjóðanna er hjá Sparisjóði Bolungarvíkur.

**Starfsmenn:** 11.

- Helsti veikleikinn hjá Kampa snýr að skuldastöðu fyrirtækisins og fjármögnun auk þess sem flutningskostnaður er hár og rafmagn á svæðinu ótryggt.
- Áður fyrr voru þrjár togargar í Bolungarvík, en nú eru flestir bátar undir 15 tonnum, einn er yfir 200 tonn. Vonast er til þess að rækjuvinnslan geti hafið starfsemi á ný. Rækjuvinnslan hefur farið fimm sinnum á hausinn frá 1990, sem hefur slæm sálræn áhrif á samfélagið.
- Sjávarútvegur hefur lengi verið helsta atvinnugreinin í Bolungarvík og nálægð við fiskimið verið styrkur. Aðrar atvinnugreinar hafa byggst á sjávarútvegi, t.d. þjónusta og ef dregur úr útgerð þá dregur úr þjónustu. Kvótastaða er góð.

#### Ferðapjónusta:

Sjóastliðin ár hefur verið mikill uppgangur í ferðapjónustu á Vestfjörðum. Það er skortur á gistirými á Vestfjörðum, sérstaklega yfir háönn. Þjónusta og framboð á afþreyingu er að aukast og batna. Á norðanverðum Vestfjörðum eru stór óbyggð svæði eins og Hornstrandir og Jökulfirðir. Gönguleiðum fjölga og aðsókn að þeim er mikil og að aukast. Sjóstangaveiði nýtur vinsælda og er boðið upp á hana víða um Vestfirði, enda á þessi grein ferðapjónustunnar upphaf sitt á svæðinu. Á fundunum kom eftirfarandi fram:

#### Gisting og veitingar:

- Hótel Ísafjörður, sem starfar á ársgrundvelli, Edduhótel, þó nokkur gistiheimili á öllum þéttbýlisstöðunum, auk nokkurra staða í dreifbýlinu og tjaldsvæða. Í Bolungarvík eru einnig bústaðir fyrir ferðamenn í sjóstangaveiði.
- Á Ísafirði eru þó nokkrir veitingastaðir. Í Bolungarvík eru tveir auk söluskála og í Súðavík er veitingasala í sama húsnæði og verslunin.

#### Afþreying:

- Afþreying fyrir ferðamenn er margvísleg, fyrir utan gönguferðir og sjóstöng. Ýmis söfn og sjóminjasafnið Ósvör sem er mikið aðdráttarafi fyrir ferðamenn.
- Í Bolungarvík gera tvö fyrirtæki út á sjóstöng. Sumarbyggð er annað þeirra og er með nokkra báta í Bolungarvík. Sumarbyggð hóf starfsemi sína í Súðavík árið 2006 með leigu sumarhúsa, en er núna með sjóstangaveiði. Fyrirtækið tekur á móti 1000 manns árlega og hjá því starfa 4-6 á Súðavík, en starfsstöðvar eru líka í Bolungarvík og á Tálknafirði. Sjóstangaverkefnið hefur lengt ferðamannatímann og árangur þess er mjög góður.
- Frá Bolungarvík er einnig boðið upp á Hornstrandaferðir með „sjótaxa“.
- Melrakkasetrið opnaði 2010 og hefur verið vel sótt. Sveitarfélagið á 50% í setrinu, lagði til húsið og kostaði endurbætur á því. Þetta er eina syningin í Evrópu tileinkuð refnum.

#### Ýmis atriði:

#### **HG, Hnífsdal**

Hraðfrystihúsið – Gunnvör ehf varð til við sameiningu Hraðfrystihússins hf í Hnífsdal og Gunnvarar ehf á Ísafirði árið 1999. Hraðfrystihúsið hf var stofnað 1941 og er fyrirtækið því núna rúmlega 70 ára gamalt. Fyrirtækið er 99% í eigu fjögurra fjölskyldna upphaflegu stofnenda þess.

**Starfsemi:** Hraðfrystihúsið – Gunnvör hf er vestfirskt sjávarútvegsfyrirtæki sem stundar útgerð, fiskvinnslu og fiskeldi. Starfsstöðvar í Hnífsdal, Ísafirði, Súðavík og seiðaelði á Nauteyri. Bolfiskvinnsla fyrirtækisins er á Hnífsdal og á Ísafirði þar sem aðallega er unninn þorskur, ýsa og ufsi en aðrar fisktegundir eru seldar á markaði. Unnið er úr 5000 tonnum árlega og fiskur fluttur út ferskur, saltaður og frosinn.

#### **Önnur starfsemi og/eða rannsóknir:**

Fyrirtækið er með umsvifamikið eldi á þorski í Álftafirði og Seyðisfirði og á að auki stóran hlut í seiðaeldisstöðinni Háafelli ehf á Nauteyri í Ísafjarðardjúpi. Fiskeldið og vinnslan vinnur vel saman en um 500 - 1000 tonnum af fiski er slátrað úr fiskeldinu árlega í fiskvinnslunni. Ein af hliðargreinum fiskeldisins er niðursuða á þorsklifur í Súðavík. Rannsóknir og þátttaka í þróunarstarfi hefur verið stór þáttur í fiskeldinu og farið vaxandi. Undanfarinn áratug hefur fyrirtækið lagt aukna áherslu á bætt meðferð hráefnis og unnið ýmis þróunarverkefni í því sviði með Matís og 3X Technology.

**Starfsmenn:** Starfsmenn eru um 200 í 140 stöðugildum.

**Kvóti:** Um 8.800 tonn í þorskígildum.

- Vestfirðir eru utan meginleiðar, ólíkt Suðurlandi. Það útskýrir m.a. stuttan ferðamannatíma.
- Ferðamenn frá skemmtiferðaskipum sem leggja að á Ísafirði stoppa einungis í Ósvör.

**Landbúnaður:** Vestfirðir eiga að sögn mikla möguleika í landbúnaði, til dæmis varðandi beitarnland og hreinleika. Afréttur á svæðinu er mjög góður og lömbin þung. Þrátt fyrir þetta er Djúpið allt að fara í eyði, en hugsanlega vegur léleg afkoma bænda þar þungt. Ekkert sláturhús er á svæðinu.

### **Þjónusta, iðnaður:**

Þessi atriði voru til umræðu:

- Sparisjóður Bolungarvíkur er grundvöllur atvinnulífs á svæðinu, því hann „lána þegar aðrir lána ekki“. SB var með 60-70% atvinnufyrirtækja á svæðinu í viðskiptum. Að mati heimamanna er mikilvægt að þessi starfsemi sé fyrir hendi. SB er einnig með bakvinnslu fyrir alla sparisjóðina og eitt og hálf starf í póstinum, sem er samrekinn. Starfsmenn sparisjóðsins eru 12 og starfa í tveimur útibúum, í Bolungarvík og á Suðureyri. SB hefur einnig veitt styrki, t.d. til menningarmála.
- Frumkvöðlar í iðnaði og tækniþróun á Ísafirði hafa vakið athygli á liðnum árum, fyrirtækið Póls sem Marel keypti og flutti síðan starfsemina brott frá bænum, en einnig fyrirtækið 3xStál, sem nú heitir 3x Technology og starfar enn á Ísafirði. Þá er fyrirtækið Xeresis á Ísafirði með fiskroð, lyfjaframleiðslu, prótein og fyrirtæki sem framleiðir fluguveiðihjól og er að marka sér sess á alþjóðavísu.
- Nýsköpunarfyrirtækið Murr á Súðavík framleiðir katta- og hundafóður og hefur farið vel af stað.

### **Rannsóknir, þróun og nýsköpun:**

Á Ísafirði er Háskólasetur Vestfjarða, sem er fjarnámssetur í samstarfi við ýmsa háskóla. Þá eru rannsóknasetur Háskóla Íslands í Bolungarvík og á Patreksfirði. Náttúrustofa Vestfjarða er staðsett í Bolungarvík, sem og á Hólmavík og Bíldudal og Fornleifavernd ríkisins er með minjavörð staðsettan í Bolungarvík. Samkvæmt skýrslu um þekkingarsetur á Íslandi eru 10 þekkingarsetur með starfsstöðvar á Ísafirði, þrjár í Bolungarvík og ein á Súðavík, en stöðugildin eru samtals 63,1 (Áfangaskýrsla um þekkingarsetur, bls. 19). Á vegum sjávarútvegsfyrirtækjanna er einnig unnið þróunarstarf, eins og fram kemur í umfjöllun um sjávarútveg. Kampi á Ísafirði vinnur refa- og minkafóður úr rækjuskel og vinnur að þróun á tilbúnum fiskréttum. HG hefur tekið þátt í mörgum þróunarverkefnum sem snerta fiskeldi.

## **Velferðarmál og samfélag**

### **Heilbrigðis- og félagsþjónusta og önnur opinber þjónusta:**

Málefni fatlaðra hafa færst til sveitarfélaganna. Þjónusta við fatlaða og uppbygging og umgjörð um fjölskyldur var sögð mjög góð í Ísafjarðarbæ. Súðavík og Bolungarvík hafa haft samstarf um félagsþjónustu og telja menn það hafa virkað vel. Í þjónustukönnuninni var spurt hvort til staðar sé lögregla, heilsugæsla, dvalarrými aldraðra, lækni og tannlækni. Allir þessir þjónustupættir eru til staðar á Ísafirði, en lögregla er eingöngu staðsett þar, ekki í hinum fjórum þéttbýliskjörnunum í sveitarfélaginu né í Bolungarvík eða Súðavík. Íbúar hinna staðanna sækja einnig tannlækningar til Ísafjarðar og íbúar Hnífsdals og Flateyrar sækja alla þessa þjónustu til Ísafjarðar. Hins vegar er heilsugæsla og dvalarrými fyrir aldraða staðsett bæði á Þingeyri og Suðureyri. Lækni er á Þingeyri en ekki Suðureyri. Heilsugæsla er í Bolungarvík og Súðavík, en Súðvíkingar sækja þjónustu til Ísafjarðar og Bolvíkingar að einhverju leyti líka.

Sem fyrr segir var mikill hiti í Vestfirðingum vegna fyrirhugaðs niðurskurðar í heilbrigðiskerfinu. Áform stjórnvalda voru sögð auka miðstýringu og þótt meiningin væri að hagræða með niðurskurðinum, væri í raun verið að búa til byggðavandamál, þar sem íbúum myndi fækka og auk þess vafamál hvort eitthvað sparist, kostnaðurinn færir fremur til. Önnur atriði sem fram komu á fundunum:

- Í Ísafjarðarbæ var heilbrigðisþjónusta sögð bæði góð, trygg og aðgengileg.
- Heilsugæslan í Bolungarvík færir hugsanlega á Ísafjörð, bæði vegna skipulagsbreytinga og niðurskurðar. Þar hefur verið lækni í 100% starfi en hlutfallið skerðist í 50%. Óvissa er um framtíð hjúkrunarheimilisins (sem er sjúkrahús og öldrunarþjónusta). Hjúkrunarfræðingur hefur verið starfandi á staðnum, en nú átti koma hjúkrunarfræðingur frá Ísafirði nokkrum sinnum í viku og starfshlutfall heimahjúkrunar átti að minnka. Með þessu dregur úr þjónustu sem hefur hliðarverkanir eins og að draga úr starfsemi apóteksins og áhrif á fleiri störf.
- Á Súðavík er heilsugæslusélf, lækni kemur vikulega og hjúkrunarfræðingur kemur sömuleiðis.
- Fram komu áhyggjur af niðurskurði í löggæslu og af fækkun sýslumannsembættis, m.a. að embætti sýslumannsembættisins í Bolungarvík verði lagt af. Lögreglan er farin af staðnum, sem og Ratsjárstofnun.

### Fjölmennning:

Hlutfall innflytjenda er hátt á Vestfjörðum, um 10% á móti 6,8% yfir landið allt. Hlutfallið er nokkuð misjafnt eftir svæðum, er næsthæst í Bolungarvík þar sem það er 16% (Erlendir ríkisborgarar, bls. 12, 17-18). Víða á Vestfjörðum er um 80% starfsfólks í fiskvinnslu útlendingar, eftir því sem fram kom á fundum með útgerðarfyrirtækjum. Fjölmennastir eru Pólverjar. Málafni innflytjenda voru meira til umræðu á sunnanverðum Vestfjörðum en norðanverðum. Bolungarvík var þó undantekning, enda hátt hlutfall innflytjenda þar. Þess má geta að Fjölmenningarstofa er staðsett á Ísafirði.

### Húsnæði:

Talsvert var rætt um húsnæðisskort og frístundabyggð. Í Bolungarvík er ekkert laust leiguhúsnæði, en um 15 íbúðir í tveimur blokkum eru ætlaðar ferðamönnum, m.a. vegna sjóstangaveiðarinnar og það var talið skýra húsnæðisskortinn að hluta til. Húsnæðisskortur var sagður ógn, m.a. vegna þess að byggðin verði hugsanlega bara sumarbyggð með örfáa þjónustuaðila. Í svörum við spurningum um framboð á íbúðarhúsnæði í þéttbýli kom fram að eitthvað er um framboð á húsnæði á þéttbýlisstöðum Ísafjarðarbæjar, ýmist sagt „nokkuð“ eða „lítið“. Sama má segja um hina þéttbýlisstaðina tvo.

## Umhverfi

### Öryggismál:

Verið er að byggja snjóflóðavarnargarð í Bolungarvík. Sameiginleg almannavarnanefnd er með Súðavík og Ísafjarðarbæ. Snjóflóðahætta ógnar ekki lengur byggð í Súðavík, nýja byggðin er ekki á hættusvæði og ekki er lengur búið í gömlu húsunum að vetrinum.

### Orku- og sorpmál:

Norðanverðir Vestfirðir er kalt svæði að miklu leyti og lítið af heitu vatni hefur fundist til almennra nota. Því þarf rafmagn til kyndingar. Þessir punktar komu fram um orkumál:

- Húshitunarkostnaður er hár, enda kynt með rafmagni. Raforkuverð hefur hækkað og mikill verðmunur er milli þéttbýlis og dreifbýlis. Niðurgreiðslur til húshitunar hafa staðið í stað, jafnvel lækkað til dreifbýlis, en gjaldskráin hefur hækkað. Skekkja er í jöfnuði milli dreifbýlis og þéttbýlis, sem og höfuðborgar-landsbyggðar.
- Í landi Ísafjarðarbæjar er heitt vatn á nokkrum stöðum, en lágt hitastig. Búið er að gera nokkrar boranir. Suðureyri eini staðurinn með hitaveitu og aðeins að hluta til.
- Leitað hefur verið að heitu vatni í landi Súðavíkurhrepps, en leitinn er erfið. Margir hafa fengið sér varmadætur sem dregur úr vilja til að leita að heitu vatni.
- Rafmagn er óstöðugt og það fælar frá varðandi rekstur fyrirtækja. Það er ekki næg raforka fyrir stórfyrirtæki. Það vantar eftirspurn eftir miklu rafmagni – en það er ekkert rafmagn og því engin eftirspurn. Afhendingaröryggi er ekki nægilegt. Það vantar hringtengingu.
- Sorpeyðingarstöð Ísafjarðarbæjar sér einnig um sorpeyðingu fyrir Bolvíkinga. Sorp er flokkað í brennan- og óbrennanlegt, en til stendur að flokka enn frekar.

### Samgöngur:

Samgöngur frá Ísafirði um Djúp og Strandir til Reykjavíkur eru nú á malbikuðum vegi. Einnig eru góðar flugsamgöngur á milli Ísafjarðar og Reykjavíkur. Þessi atriði komu fram á fundunum:

- Malbikun vegar um Djúp voru framfarir fyrir norðanvert svæðið, en ferðamenn sem og heimamenn vilja geta keyrt hringinn um firðina. Hrunið hefur þó ekki aukið bjartsýni manna á að sú ósk rætist í bráð.
- Dýrafjarðargöng eru komin aftarlega í röðina á samgönguáætlun, en voru áður á lista með Héðinsfjarðargöngum. Ef leiðin frá Ísafirði og á sunnanverða firðina og áfram suður yrði bætt myndu Ísfirðingar frekar fara þá leið.
- Göng milli Bolungarvíkur og Hnífsdals eru mikil samgöngubót. Áhrif slíkra framkvæmda eru bæði jákvæð og neikvæð. Neikvæð áhrif geta m.a. falist í niðurskurði í þjónustu vegna hagræðingar, eða að verslun og önnur þjónusta dregst saman í Bolungarvík. Hins vegar stækkar atvinnusvæðið frá 1000 manna byggðarlagi í 5000 manna. Fólki sótti að vísu vinnu frá Bolungarvík til Ísafjarðar áður en göngin komu til, en ekki í mjög miklum mæli, enda ekki alltaf fært á milli.
- Súðvíkingar þurfa að fara um hættulegan veg á leið til Ísafjarðar, sem hamlar bæði samstarfi og sameiningu, t.d. varðandi skólustarf. Vondir vegir draga úr vilja ferðaskrifstofanna til að ferðast um svæðið og þær auka álag á ferðirnar vegna þessa. Ný atvinnutækifæri stoppa vegna þess að grunnþættir bregðast.
- Útsendingar fyrir útvarp og sjónvarp eru lélegar og gsm-samband óstöðugt.
- Ljósleiðarinn þarf að vera einn strengur og öryggi að batna. Hringtenging ljósleiðara er mikilvægt mál fyrir atvinnuuppbyggingu, en notast hefur verið við örbylgjusamband.

### Verslun og þjónusta

Verslun og þjónusta er öflugust á Ísafirði, en þar hefur sérverslun dregist saman þótt hún sé enn öflug. Íbúar hinna þéttbýlisstaðanna versla á Ísafirði. Ef tenging við sunnanverða Vestfirði yrði bætt þá kæmi fólk þaðan á Ísafjörð að versla, sögðu viðmælendur á sunnanverðum fjörðunum en gagnrýndu opnunartíma verslana á Ísafirði og töldu henta illa aðkomufólki. Með bættum samgöngum og sameiningu hefur verslunum fækkað í þopunum, en vöruverð er hagstæðara á Ísafirði. Bolvíkingar sækja væntanlega verslun og þjónustu til Ísafjarðar í auknum mæli eftir opnun ganganna, en það hafa þeir reyndar alltaf gert í einhverjum mæli. Hugsanlega munu göngin hafa neikvæð áhrif á verslun í bænum.

Í þjónustukönnuninni voru svör jákvæð fyrir alla þætti (sjá spurningalista í viðauka) hvað Ísafjörð varðar. Í Hnífsdal eru engir þessara þátta, öll verslun og þjónusta er sótt til Ísafjarðar. Hvað hina staðina varðar er dagvörverslun á Þingeyri og Suðureyri, en stórmarkaður, lágvörverðsverslun, áfengisverslun og bakarí er á Ísafirði. Veitingahús er ekki til staðar á Suðureyri, né heldur hárgreiðslustofa, hún er einungis á Þingeyri. Bókhalds- og tölvuþjónustu sækja allir til Ísafjarðar. Þjónusta iðnaðarmanna er einnig mikið til sótt til Ísafjarðar, nema á Þingeyri er vélsmiðja, trésmiðja og rafvirki. Bolvíkingar sækja einnig að einhverju leyti þjónustu til Ísafjarðar, en þó eru allir þjónustubættir til staðar þar, nema lágvörverðsverslun, áfengisverslun og tölvuþjónusta og svipaða sögu má segja um Súðavík, sem einnig vantar bakarí, bókhaldsþjónustu, vélsmiðju og trésmiðju.

Nokkrir punktar sem fram komu á fundunum:

- Á Ísafirði er stór heildsala á ípróttafatnaði. Barnafataverslunin flytur inn beint, líka málningarverslun og fataverslanir o.fl.
- Engar sérverslanir eru eftir í Bolungarvík, en þar eru tvær matvörverslanir. Önnur er hluti af keðju, hin er meira ferðamannastaður og eins konar krambúð.
- Í Súðavík er sami rekstraraðili er með matvörverslun og veitingar og þjónustar mótuneyti skólans.

## Menntun

Á Ísafirði er menntaskóli með bóknám og verknám. Það er einnig háskólasetur og góðir möguleikar til fjarnáms. Tölur um nemendafjölda miðast við skólaárið 2010-2011. Á fundunum kom fram eftirfarandi:

- Ísafjarðarbær rekur fjóra grunnskóla, fjórar sundlaugar, íþróttahús o.fl.
- Reynt var að breyta uppbyggingu skólanna með því að færa efri bekkina á Ísafjörð en hætt við vegna andstöðu íbúanna.
- Ísafjarðarbær á mikið af skólahúsnæði, en á í erfiðleikum með viðhald þess vegna kostnaðar.
- Í grunnskólanum í Bolungarvík eru 115 nemendur og allar bekkjardeildir. Þar hefur fækkað um 100 nemendur á 10-15 árum.
- Á Súðavík eru tæp 40 börn í grunnskólanum og 14-15 í leikskóla. Í dreifbýli eru tvö skólabörn.
- Menntaskólinn er góður skóli og mikilvægt að halda honum.
- Boðið er upp á akstur milli Bolungarvíkur og Ísafjarðar fyrir nemendur í framhaldsskóla og unglingar þaðan sækja almennt MÍ.

## Menning

Viðmælendur á Vestfjörðum eru stoltir af blómstrandi menningu og sögðu til dæmis að Ísafirðingar hafi séð þjóðinni fyrir tónlistarfólki og stjórnámamönnum í áraraddir. Nefndir voru þættir eins og virkni íbúa, jarðvegur fyrir góðar hugmyndir, sterkur kjarni, samfélag sem stendur styrkum fótum þrátt fyrir fækkun íbúa, fjölbreytt menning, góð grunngerð, fjölskylduvænt umhverfi, íþróttir, tónlistarstarf o.fl. Það vekur athygli hve auðugt menningarlíf er í flestum þéttbýlisstöðunum í Ísafjarðarbæ, þrátt fyrir að þeir tilheyri allir sama sveitarfélagi og sækja mestalla þjónustu til Ísafjarðar, þar sem einnig er mjög öflugt menningarlíf og allir þættir til staðar. Á Suðureyri, Þingeyri og Flateyri eru t.d. starfandi leikfélög, kórar og öflugt félagsstarf aldaraðra svo dæmi sé nefnt. Leikfélag er einnig starfandi í Bolungarvík en ekki á Súðavík. Á fundunum kom eftirfarandi fram:

- Á Ísafirði er tónlistarskóli, öflugt leikfélag og atvinnuleikhús sem býður upp á ókeypis sýningar á einleikjáhátíðinni Aktalón. Viðburðir eru vel sóttir. Tónlistarlegt uppeldi er mjög ríkt enda skólinn (reyndar tveir skólar) á gömlum merg. Hátíðin Aldrei fór ég suður er haldin um páskana samhliða Skíðavíkinni. Aðrir menningarviðburðir eru t.d. Sólrisuhátíð menntaskólans, listasýningar og tónleikar og alla vega þrjár alþjóðlegar menningarhátíðir. Í karlakórnum eru þátttakendur úr öllum byggðakjörnum.
- Menningarstarf er einnig öflugt á Þingeyri, Flateyri og Suðureyri, þar eru t.d. Tankurinn á Flateyri, byggðasagan hjá Húsi og fólki. Íbúahátíðir eru haldnar í öllum þorpunum.
- Í Bolungarvík er verið að endurbyggja félagsheimilið. Vonast er til að bætt aðstaða gæti hleypt auknu lífi í menningarstarfið.
- Íþróttafélögin starfa saman á svæðisvísu. Knattspyrna er sameiginleg í meistaraflokki karla og kvenna.

## Sameining, samstarf

Vestfirskt samstarf fer m.a. fram í gegnum Atvinnuþróunarfélag Vestfjarða (AtVest), menningarráð, Fjórðungssamband, Háskólasetur Vestfjarða, náttúrustofu, markaðsstofu, Þróunarsetur á Hólmavík og Ísafirði og fræðasetur Háskóla Íslands á Patreksfirði og Ísafirði. Áður voru höfuðstöðvar AtVest á Ísafirði, en var breytt í starfsstöð. AtVest er nú með starfsstöðvar á Ísafirði, Hólmavík og Patreksfirði. Að sögn atvinnuráðgjafanna er meira um að leitað sé ráðgjafar frá sunnanverðum Vestfjörðum en norðanverðum. Þó hefur talsvert verið unnið með Súðavíkurreppi og eitthvað í Dýrafirði og á Flateyri. Árið 2010 var skoðuð hagkvæmni við sameiningu Súðavíkur, Ísafjarðarbæjar og Bolungarvíkur. Niðurstaðan var sú að ekki væri mikil hagkvæmni í sameiningu. Þetta kom fram á fundunum, auk þess sem fjallað er um hér að framan:

- Úrbætur í samgöngum eru forsenda sameiningar og samstarfs á Vestfjörðum og það verður að rjúfa einangrun milli norðurs og suðurs. Það er af og frá að sameina Vestfirði í eitt sveitarfélag ef samgöngur batna ekki. Samgöngumál skapa sundrunu á svæðinu.
- Málefni fatlaðra og aldraðra hafa færst frá ríki til sveitarfélaga og verða í samvinnu sveitarfélaga á Vestfjörðum öllum.
- Íbúarnir þurfa að hafa á tilfinningunni að þeir hafi um sín mál að segja. Fólk óttast að eitthvað miðlægt taki af þeim völdin, þjónusta verði lakari, það þurfi að sækja hana um lengri veg og stofnanir verði sameinaðar. Sú gagnrýni kom fram á fundunum að slík sameining sé hagkvæm fyrir stærsta sveitarfélagið en skuldir á íbúa myndu aukast. Jafnvel myndi fátt batna við sameiningu fyrir samfélögin utan Ísafjarðar, en þjónusta þar myndi eflast og á kostnað hinna. Á Súðavík kom fram sú skoðun að við slíka sameiningu myndi forsenda fyrir fyrirtækjarekstri bresta, því það þurfi stjórnsýslu á staðnum til að hlúa að atvinnulífinu. Öðru máli gegndi þó ef gerð yrðu göng þannig að Súðvíkingar þurfi ekki lengur að fara um hættulegan veg til Ísafjarðar.
- Ef eina markmiðið með sameiningu er að ná fram sparnaði þá getur það veikt byggðirnar, það þarf líka að huga að gæði þjónustu og að mannlífi.
- Sameinaða sveitarfélagið í Ísafjarðarbæ veitir minni byggðakjörnum þjónustu sem þeir þekktu ekki áður. Íbúar þorpanna telja hins vegar að allt snúist um stóra kjarnann. Vissulega ber stóra sveitarfélagið ábyrgðina en það þarf líka að vera kraftur og frumkvæði í minni samfélögunum.
- Endurvekja má hreppsnefndirnar með einhverju móti í stóra sameinaða sveitarfélaginu. Þetta á að gera í Ísafjarðarbæ með því að gefa kost á að setja á fót hverfaráð, íbúasamtök eru grunnurinn. Opnir íbúafundir verði haldnir í hverfunum.

## Stoðkerfi, byggðastefna

### Ábendingar til ríkisvaldsins:

Á fundunum komu fram þessi atriði:

- Með niðurskurði hins opinbera fækkar störfum og stofnunum, t.d. í heilbrigðisþjónustu og hjá embættum sýslumanna. Stundum er um að ræða lykilpersónur á staðnum og það getur orsakað svokallað „brain drain“ í viðkomandi samfélagi.
- Ríkisvaldið á að flytja stofnanir og starfsemi vestur. Það á að forgangsraða og dreifa fjármagni í ljósi styrkleika svæða.
- Aldrei hefur verið meiri þörf fyrir stuðning við atvinnulíf en nú. Hefðbundnar leiðir í formi skammtímalausna duga ekki. Það kallar á samstöðu sveitarfélaga og svæðið sé skoðað í heild, ekki hvert sveitarfélag fyrir sig. Á endanum verður þetta ekki endilega eitt sveitarfélag, heldur eitt svæði með aukinni samkeyrslu og samtvinnun. Ef ekkert verður að gert gætu sunnanverðir Vestfirðir sameinast Vesturlandi og norðanverðir Vestfirðir gætu einangrast.
- Háskóli hafsins er megináherslan í sóknaráætlun fyrir Vestfirði. Vestfirðingar hafa lagt mikla vinnu í þetta, en skilaboð stjórnkerfisins eru óljós. Aðferð ríkisvaldsins að gera átak hér og þar og allt til skamms tíma sýnir skammsýni.
- Of margar áætlanir eru í gangi, eins og samgöngu-, byggða- og sóknaráætlun. Það er flókið að samþætta alla þessa vinnu og það skapar hættu á ekkert verði úr neinu. Nær væri að setja fram fáar hugmyndir og framkvæma þær.
- Byggðaaðgerðir byggja gjarnan á einhverju krísuástandi sem kemur upp. Dæmi um það var starf Vestfjarðanefndar árið 2007. Svo komu aðgerðir vegna þorskaflasamdráttar. Alltaf er verið að bregðast við tilteknu ástandi, t.d. þegar kvóti er seldur burt, engin áætlun er til staðar. Vinna Vestfjarðanefndar gekk vel en verkefnin voru skorin niður um helming, sum komu þó aftur með mótvægisáðgerðum vegna kvótaniðurskurðar.
- Alltaf er verið að skrifa skýrslur en útkoman strandar á vilja stjórnvalda að bakka upp með aðgerðum og fjármagni. Niðurstöður og tillögur eru oft litlausar. Ekki er nóg að velta upp



hugmyndum og tillögum heldur þarf að taka djarft á niðurstöðum, t.d. að fá hringveg um Vestfirði eða að styðja hugmynd um háskóla hafsins.

- Vaxtarsamningur Vestfjarða hefur reynst vel. Þar mynduðust vinnuhópar sem komu hlutum í framkvæmd, t.d. sjávarútvegsklasi.
- Leggja á áherslu á aukna valddreifingu. Til staðar þarf að vera viðbragðs- eða aðgerðaáætlun sem vinna má markvisst eftir hvar sem er á landinu. Skattkerfið á að nota til jöfnunar tekjudreifingar, það er víða notað sem byggðastýringartæki, t.d. í Noregi. Í Noregi er tryggingakerfinu líka beitt hvað fyrirtækin varðar. Þessi umræða hefur staðið yfir áratugum saman hér á landi, en er alltaf kæfð.
- Margar byggðir hvíla á einu stóru fyrirtæki, t.d. sjávarútvegsfyrirtæki. Því fylgir áhætta, ef fyrirtækin verða gjaldþrota, eða kvótinn fer. Það hefur gerst og mun gerast í fleiri byggðum.

## Tækifæri til eflingar

Margar hugmyndir um framtíð Vestfjarða bar á góma á fundunum, hugmyndir um einstök svæðabundin verkefni, eða stærri verkefni eða áætlanir fyrir allt svæðið. Þar má fyrst telja hugmyndina um háskóla hafsins sem kom oftast en ekki til umræðu. Í tengslum við sóknaráætlun landshluta og vinnu að henni voru kynnt þrjú stefnumál fyrir Vestfirði; í fyrsta lagi háskóli hafsins, miðstöð menntunar og rannsókna í sjávarútvegi. Í öðru lagi að efla ferðapjónustu með áherslu á það sem fyrir er; söguna, gömul hús, en ekki endilega nýja afþreyingu. Stórefling í fiskeldi er þriðja atriðið. Á fundunum komu fram eftirtaldar hugmyndir:

- Ísafjörður gæti orðið þjónustumiðstöð fyrir Austur-Grænland, mögulegt væri t.d. að hafa flug frá Ísafirði og þangað, sem er stysta flugleið milli landanna. Verið er að byggja upp stóra námu á austurströnd Grænlands, það vantar höfn og það mætti byggja upp þjónustu í sambandi við menntun, vöruflutninga og heilbrigðisþjónustu og samhliða efla þjónustu á Ísafirði. Það þarf m.a. tollhlið. Í dag þarf undanþágu fyrir hvert einasta flug, öryggiskröfurnar eru svo miklar. Það eru fordæmi fyrir slíku flugi milli landa, t.d. frá Norður-Noregi til Rússlands. Þetta skapar líka möguleika fyrir ferðapjónustu, en fyrir eru skútusiglingar frá Ísafirði.
- Háskóli hafsins er hugmynd sem gengur út á samnýtingu kosta, reynslu, þekkingar og tengsla sjávarútvegs við rannsóknir og háskóla. Háskóli Íslands, Matís, Hafró o.fl. aðilar eru grunnurinn og hugmyndin er að byggja ofan á hann. Háskóli hafsins yrði alþjóðleg miðstöð mennta og rannsókna í sjávarútvegi og gæti tekið 100 manns á ári næstu 10 árin. Fyrirmyndin er norsk, en Norðmenn ákváðu árið 1972 að byggja upp í Tromsø, flytja sjávarútvegsrannsóknir þangað og byggja upp háskóla á þessum grunni. Hægt væri að taka lungann af þeirri starfsemi og flytja vestur á firði í það umhverfi þar sem allt byggist á sjávarútvegi. Rannsóknarefnið og nálægð við það er á Vestfjörðum. Öllu fjármagni sem snertir sjávarútveg yrði beint á Vestfirði (í heild). Með því er litið á landið sem eitt fyrirtæki, Vestfirðir eru með sjávarútvegsdeildina.
- Strandsvæðaverkefnið er í samvinnu hagsmunaaðila og snýst um ferðamennsku, ósnortna náttúru, menningu, fiskeldi, fiskveiðar, kalkþörungur, þangslátt og björgin. Það er samstarf háskólaaseturs og fleiri aðila, samkvæmt triple-helix hugmyndafræði, þ.e. samstarf hins opinbera, háskóla og atvinnulífs. Það er grundvallaratriði að sveitarfélögin hafi lágmarks umsagnarrétt og jafnvel lögsögu yfir fjarðasvæðinu. Taka þarf tillit til margvíslegra hagsmuna sem snerta t.d. fiskeldi, Kalkþörungaverksmiðjuna og ferðapjónustu. Það þarf að skipta hafsvæðinu upp svo það nýtist sem best fyrir alla aðila.
- Sjávarútvegsklasi með siglingar og flutning á fiski. Það þarf að vera hvati hjá þeim sem kaupir vöru/þjónustu að geta valið um siglingu plús niðurgreiðslu eða aðra leið. Skipafélögin eiga ekki að fá niðurgreitt, heldur kaupandinn. Fólki vill ekki bíða eftir skipi og fá vikugamla vöru. Vestfirðir eru með neikvæðan flutningsjöfnuð, mikið flutt út en minna inn og þar er ákveðið gat sem strandsiglingar gætu tekið og þá fengist aukin hagkvæmni. Núna er siglt með

leiguskipti fyrir Kalkþörungaverksmiðjuna. Hugsanlega gætu hafist reglulegar siglingar þegar verksmiðjan er komin í fullan gang.

- Bæta má almenningssamgöngur, til dæmis mætti hafa akstur þegar beðið er um hann. Sums staðar þarf fastar ferðir milli staða. Stækka má þjónustu- og atvinnusvæði með þessu móti. Þetta er líka umhverfismál, því minni notkun einkabíla þýðir minni útblástur.
- Jöfnun orkuverðs og dreifingarkostnaðar er mikilvægt mál á Vestfjörðum. Fjármunir til niðurgreiðslna hafa í raun rýrnað. Raforkuöryggi á Vestfjörðum er ekki gott og svæðið er ekki sjálfbjarga með orkuframléiðslu. Þess vegna taka Vestfirðingar þátt í verkefni þar sem er horft til framtíðar með orkuframléiðslu með lífmassa, vindorku og sjávarorku.
- Halda mætti áfram að byggja upp aðstöðu fyrir skemmtisiglingar á Ísafirði. Höfnin hefur haft skútur við legufæri og það gefur mikla möguleika – t.d. á skemmtibátamiðstöð fyrir Ísland og jafnvel Evrópu. Aðstæður eru mjög góðar og þjónusta gæti byggst upp kringum þetta.
- Gamla vélsmiðjan á Þingeyri frá 1918 með gripi frá þeim tíma, er lifandi safn sem er einstakt og á eftir að trekkja að.
- Mætti selja aðgang inn í fiskvinnslu HG. Fólk vill koma og sjá.
- Átak þarf í að markaðssetja svæðið fyrir allt árið, t.d. varðandi skíði, enda er landleiðin nú fær allt árið. Hins vegar vantar snjó á skíðasvæðið og þyrfti helst að færa það ofar. Mikið dýralíf er á svæðinu og góð aðstaða til fuglaskoðunar. Pakkaferðir gætu verið tækifæri, eins og gert var á Akureyri.
- Með göngunum til Bolungarvíkur skapast vaxtarmöguleikar í ferðaþjónustu.
- Fiskeldi á eftir að verða öflugt á Vestfjörðum, þar eru gríðarleg tækifæri og vaxtarmöguleikar. Ísafjarðardjúp hentar vel til þess og 380 tonn af 500 sem ætluð eru í fiskeldi fara á Vestfirði. Verið er að byggja upp laxeldi.
- Nú þarf að flytja fóður til fiskeldis inn á svæðið, en það myndi spara mikinn flutningskostnað að hafa verksmiðju í Bolungarvík.
- Mikil áhersla er lögð á að koma rækjuverksmiðjunni í Bolungarvík aftur af stað, en til þess þarf fjármagn.
- Í Bolungarvík er mikið af bátum og sjómönnum sem stundað gætu strandveiðar. Þeir verða hins vegar að leggja bátunum þegar þeir eru búnir með kvótann, þótt þeir gætu notað þá í t.d. ferðaþjónustu. Þetta væru hentugir bátar í veiðar á t.d. beitukóngi eða krossfiski. Einnig mætti veiða marglyttu og þurrka. Svo mætti t.d. þurrka söl sem er nóg af á þessu svæði. Skip frá Snæfellsnesi stundar sæbjúgnaveiðar og landar í Bolungarvík, en engin vinnsla fer fram þar. Heimamenn gætu stundað þessar veiðar. Kalkþörungavinnsla væri möguleiki í Bolungarvík, hráefnið er fyrir hendi í Djúpinu.
- Í tengslum við landgengar sjókvíar gæti skapast eitt starf í Súðavík. Matís er tilbúið til samstarfs.
- Verið er að vinna að verkefni um vatnsútflutning í Ísafjarðarbæ, auðlindin er í fjallinu, með hreint sjálfrennandi vatn. Nýta má vatn sem kemur úr göngunum (til Bolungarvíkur).
- Í Bolungarvík er rannsóknnaaðstaða, bæði hjá fræðasetrinu og Náttúrustofunni og það tengist vel inn í t.d. hugmyndir um háskóla hafsins.
- Melrakkasetrið skapar tækifæri, t.d. í sambandi rannsóknir á refnum sem eru af skornum skammti fyrir. Nálægðin við Hornstrandir skapar gott tækifæri til rannsókna.
- Nýta mætti Sorpeyðingastöðina á Ísafirði til kyndingar húsa.
- Súðavíkurhreppur leitaði leiða á árabílinu 2005-2007 til að halda íbúum og laða nýja að. Það var gert með því að veita byggingastyrki, gjaldfrían leikskóla, byggingu iðnaðarhúsnæðis (iðngarða), tveggja einbýlishúsa sem voru seld á byggingarstigi, endurgreiðslu fasteignagjalda til ferðaþjónustufyrirtækja, veitingu umhverfisstyrkja, úthlutun byggðakvóta, bændum var boðið framlag ef þeir stækkuðu við mjólkurvinnslu (kvóta), atvinnumálaframlögum sem átti að fjölga störfum. Sveitarfélagið veitti einnig styrki til húsbygginga. Þótt ef til vill sé erfitt að mæla árangur slíkra aðgerða má líka spyrja hvornig samfélagið væri ef ekki hefði verið gripið til aðgerða. Það mætti skoða yfirfærslugildi þessarar tilraunar.

## Sunnanverðir Vestfirðir

### Helstu niðurstöður:

- Fólksfækkun á sunnanverðum Vestfjörðum, þ.e. Vesturbyggð og Tálknafirði, var 32% á árunum 1994-2011. Á sama tíma fækkaði um rúm 22% í Reykhólahreppi. Mun meiri fækkun er í dreifbýli en þéttbýli.
- Í þéttbýli fækkaði mest um 45% á Bíldudal á tímabilinu.
- Íbúum undir tvítugu fækkaði um meira en helming og í aldurshópnum 20-39 ára fækkaði um nær 40% á tímabilinu í Vesturbyggð og Tálknafjarðarhreppi.
- Karlar eru fleiri en konur, sérstaklega í aldurshópnum 20-39 ára.
- Hlutfall erlendra ríkisborgara er hærra á Vestfjörðum en landsmeðaltal eða 9% en á sunnanverðum Vestfjörðum er hlutfallið 13%.
- Atvinnulíf í Vesturbyggð og Tálknafirði byggir á sjávarútvegi og bæði á Patreksfirði og Tálknafirði er eitt stórt fyrirtæki burðarás í atvinnulífi.
- Gott samstarf er milli þessara fyrirtækja, Odda og Þórsbergs, m.a. varðandi fiskeldi.
- Á Reykhólum er Þörungaverksmiðjan burðarás í atvinnulífi, en annars er öflugur landbúnaður í sveitarfélaginu. Kalkþörungaverksmiðjan á Bíldudal er mikilvægt fyrirtæki í þorpinu, en sjávarútvegur hefur látið undan síga þar.
- Mikill straumur ferðamanna liggur á Látrabjarg en mikið vantar á aðgengi og þar er einnig slyshætta.
- Ýmis afþreying í ferðaþjónustu, t.d. fuglaskoðun, bátasafn, siglingar um Breiðafjörð og Arnarfjörð og Sjóræningjasetrið á Patreksfirði.
- Nýsköpunarfyrirtækið Villimey á Tálknafirði hefur verið að hasla sér völl með vörur frá lífrænt vottuðu svæði.
- Mikil áhersla er á umhverfismál á Tálknafirði og skóli og leikskóli hafa verið með grænfána árum saman.
- Þekkingarsetrið Skor og sú starfsemi sem það hýsir er mjög mikilvægt fyrir svæðið.
- Mikil óánægja kom fram á fundum á svæðunum haustið 2010 vegna fyrirhugaðs niðurskurðar hins opinbera, ekki síst í heilbrigðismálum.
- Samgöngumál voru einnig mikið til umræðu, m.a. umdeild leið B um Teigskóg. Bæði þarf að bæta samgöngur frá sunnanverðum Vestfjörðum og áleiðis til Reykjavíkur, sem og bæta vegtengingu milli norðan- og sunnanverðra Vestfjarða, eigi svæðið að geta starfað saman sem heild. Þá skortir líka á vegabætur á ferðamannaleiðum eins og út á Látrabjarg.
- Rafmagn er ótryggt og það kemur sér illa fyrir fyrirtækin.
- Mikil ánægja er með samstarf skólavers á Patreksfirði við framhaldsskólann á Grundarfirði og hefur það námsframboð mikil áhrif í samfélaginu.
- Samstarf á fjórðungsvísu mætti aukast, en vegabætur eru nauðsynleg forsenda.
- Reykhólahreppur á í raun betur heima í öðru samstarfi, t.d. við Vesturland og Strandir.
- Íbúar sunnanverðra Vestfjarða (Vesturbyggð og Tálknafirði) eru þreyttir á þeim málflutningi að landsbyggðin sé baggi á höfuðborginni og vill að skoðað verði hve miklu sjávarútvegurinn skilar í þjóðarbúið.
- Tækifæri felast t.d. í ferðaþjónustu og fiskeldi.

### Svæðið

Á sunnanverðum Vestfjörðum eru þrjú sveitarfélög, Tálknafjarðarhreppur, Vesturbyggð og Reykhólahreppur.

Til Vesturbyggðar heyra þéttbýlisstaðirnir Bíldudalur (fj. 168) og Patreksfjörður (fj. 636). Tálknafjarðarhreppur er nánast eingöngu þéttbýli, Tálknafjörður (fj. 258). Til Reykhólahrepps heyrir stórt svæði og m.a. einir 11 nafngreindir firðir, auk hluta Gilsfjarðar og Kjálkafjarðar sem eru á mótum sveitarfélaga. Flestir íbúar hreppsins búa á syðsta svæðinu á Reykjanesi og suður að Gilsfirði, svæði sem liggur að Vesturlandi og stendur því nær samgöngulega séð en Vestfjörðum, enda eru einungis 75 km í Búðardal, en 200 á Patreksfjörð. Í hreppnum er um 120 manna þorp á Reykhólum, en annars er byggð í dreifbýli.

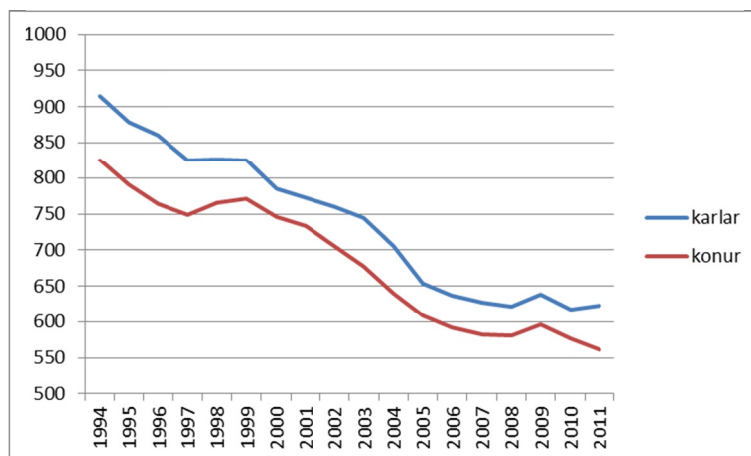
Búið er að malbika góðan hluta leiðarinnar um firðina, en malarkafarnir eru þó enn drjúgir og vegurinn ekki góður, auk þess sem nokkrir fjallvegir eru verulegur farartálmi. Vegalengd frá Patreksfirði til Reykjavíkur eru 400 km og þorpið Reykhólar liggur mitt á milli Patreksfjarðar og Reykjavíkur, en þaðan eru 200 km til Reykjavíkur og á bundnu slitlagi. Þörf er frekari vegabóta á sunnanverðum Vestfjörðum og bættrar tengingar milli norður- og suðursvæðis. Mikið var rætt um deilur um vegarstæði um Teigskóg og meðferð þess máls í kerfinu.

Fundað var með bæjarstjórn Vesturbyggðar og sveitarstjórn Tálknafjarðarhrepps og með forsvarsmönnum sjávarútvegsfyrirtækjanna Odda á Patreksfirði og Þórsbergs á Tálknafirði. Einnig var fundur með atvinnuráðgjöfum AtVest á Patreksfirði. Fundirnir fóru fram í október 2010.

## Íbúapróun

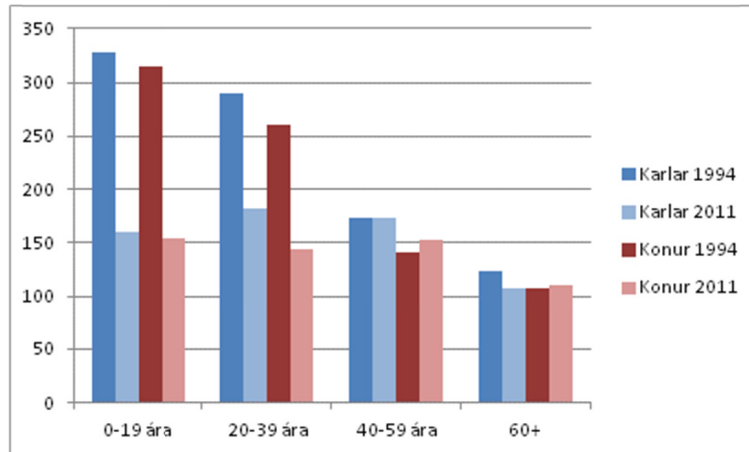
Umfjöllun um íbúapróun á svæðinu er skipt í tvennt. Fyrst er tekin fyrir þróunin í Vesturbyggð og Tálknafjarðarhreppi og síðan þróunin í Reykhólahreppi.

**Vesturbyggð og Tálknafjarðarhreppur.** Mikil fólksfækkun hefur orðið í sveitarfélögunum Vesturbyggð og Tálknafjarðarhreppi. Árið 1994 voru íbúar í sveitarfélögunum tveimur samtals 1.740 en voru komnir niður í 1.184 þann 1. desember 2011. Fækkunin er tæp 32%. Nær stöðug fækkun var allt tímabilið ef frá eru talin árin fyrir 2000 og árin eftir hrun bankanna. Mest var fækkunin í dreifbýli en þar fækkaði um 52%. Á Bíldudal fækkaði um tæp 45%, á Patreksfirði um tæp 27% en minnst á Tálknafirði um tæp 17%.



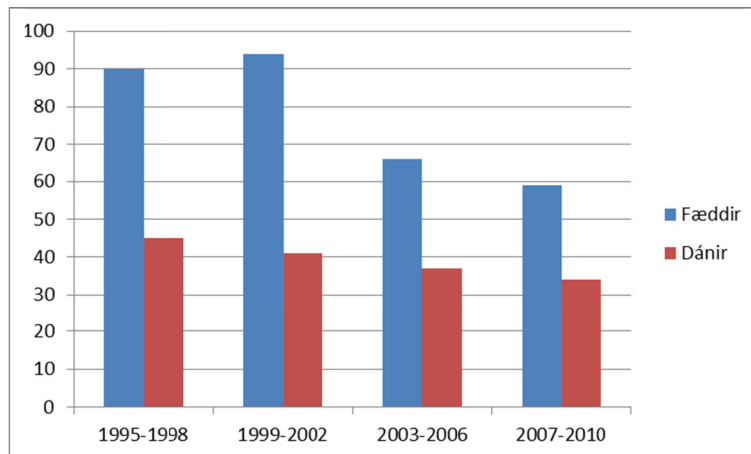
Fjöldi karla og kvenna í Vesturbyggð og Tálknafjarðarhreppi árin 1994-2011

Ef fólksfækkunin er greind eftir aldri kemur í ljós að fólki innan við tvítugt hefur fækkað um meira en helming á tímabilinu og fólki á aldrinum 20-39 ára hefur fækkað um nær 40%. Fjöldi fólks yfir fertugt er lítið breyttur en það skýrist af stærstum hluta af fjölgun í hópnum 50-59 ára. Samfélögin á sunnanverðum Vestfjörðum er því að eldast mjög hratt.



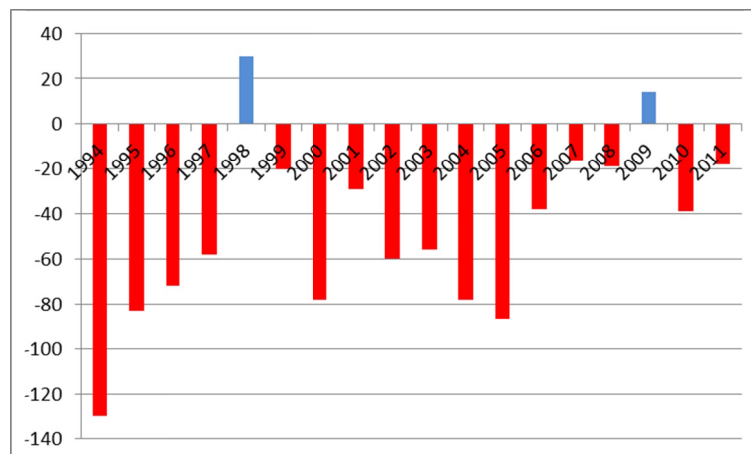
Skipting íbúa í Vesturbyggð og Tálknafjarðarhreppi eftir aldurshópum og kyni 1994 og 2011

Þetta hefur leitt af sér verulega lækkaða fæðingartíðni á svæðinu. Að óbreyttri þróun aldurssamsetningar íbúa mun sú þróun halda áfram og mun leiða af sér, innan tiltölulegra fátta ára, náttúrulega fækkun íbúa, þ.e. að dauðsföll verði fleiri en fæðingar.



Fæddir og dánir í Vesturbyggð og Tálknafjarðarhreppi á fjögurra ára tímabilum

Brottflyttir umfram aðflutta hafa verið umtalsvert fleiri næstum allt tímabilið þó að heldur hafi dregið úr þessum mun á síðustu árum.



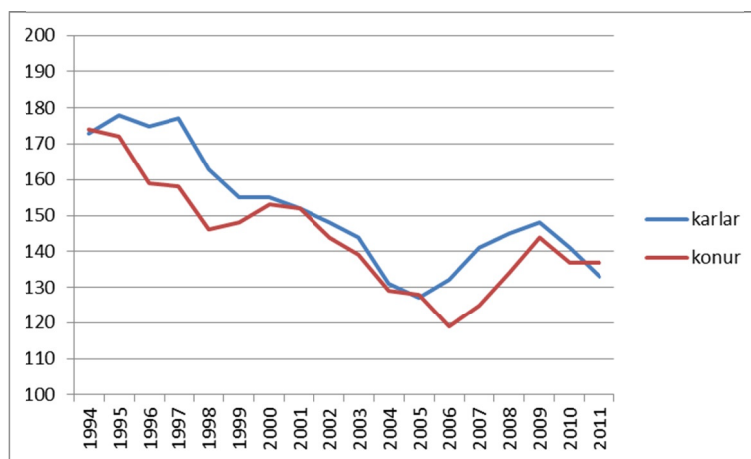
Aðfluttir/brottflyttir í Vesturbyggð og Tálknafjarðarhreppi 1994-2011

Hlutfall erlendra ríkisborgara er hátt á sunnanverðum Vestfjörðum og hefur hækkað verulega á tímabilinu og stóð í u.þ.b. 13% (152 íbúar) í upphafi árs 2011. Aldurssamsetning erlendra ríkisborgara er önnur en íslenskra ríkisborgara. Langstærstur hluti þeirra eða 58% eru á aldrinum 20-39 ára, 25% er innan við tvítugt, 16% á aldrinum 40-59 ára og aðeins 1 einstaklingur yfir sextugt. Erlendir ríkisborgarar skipta því samfélögin á sunnanverðum Vestfjörðum miklu máli en eru líklegri til að vera hreyfanlegri ef aðstæður í atvinnumálum breytast á svæðinu.



Hlutfall erlendra ríkisborgara í Vesturbyggð og Tálknafjarðarhreppi 1998-2011

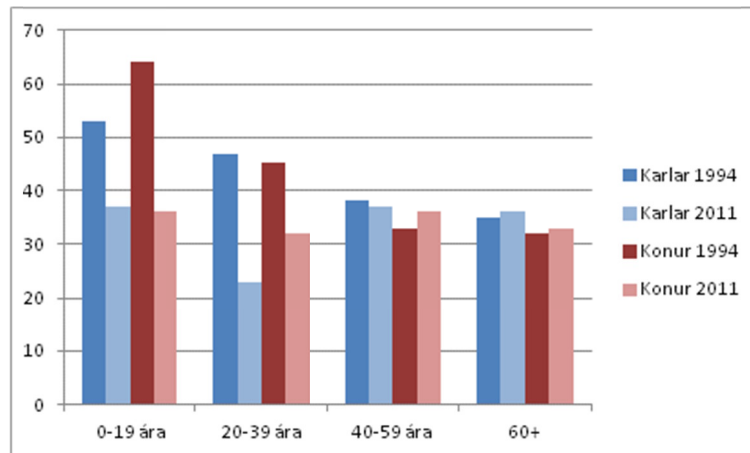
**Reykholahreppur.** Íbúar í Reykhólahreppi voru 347 þann 1. desember 1994 en 270 þann 1. desember síðastliðinn. Þeim hafði því fækkað um 22,2%. Nær öll fólksfækkunin var meðal fólks innan við fertugt. Nokkuð stöðug fólksfækkun var fram af tímabilinu eða allt fram til árunna 2005/2007 þegar fólki tók að fjölga lítillega. Í þéttbýlinu á Reykhólum hefur fækkað um 15% á meðan að fækkunin í dreifbýlinu var um 27%. Konur eru nú örlítið fleiri en karlar.



Fjöldi karla og kvenna í Reykhólahreppi árin 1994-2011

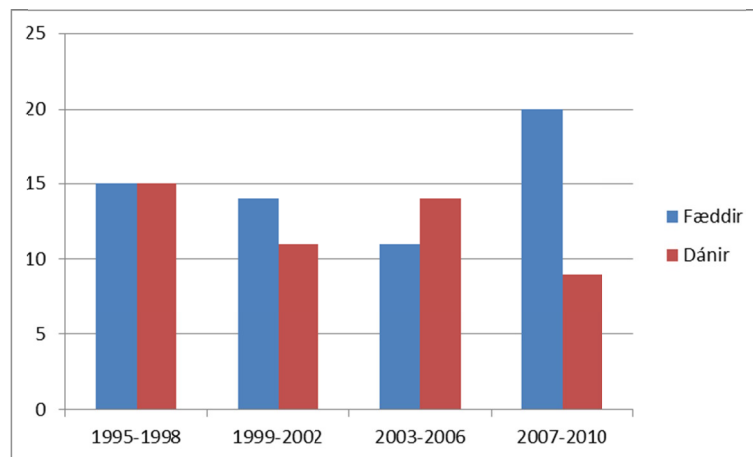
Nær öll fólksfækkun árunna 1994-2011 var meðal fólks innan við fertugu á meðan íbúum yfir fertugu hefur fjölgað lítillega.

## Samfélag, atvinnulíf og íbúapróun í byggðarlögum með langvarandi fólksfækkun



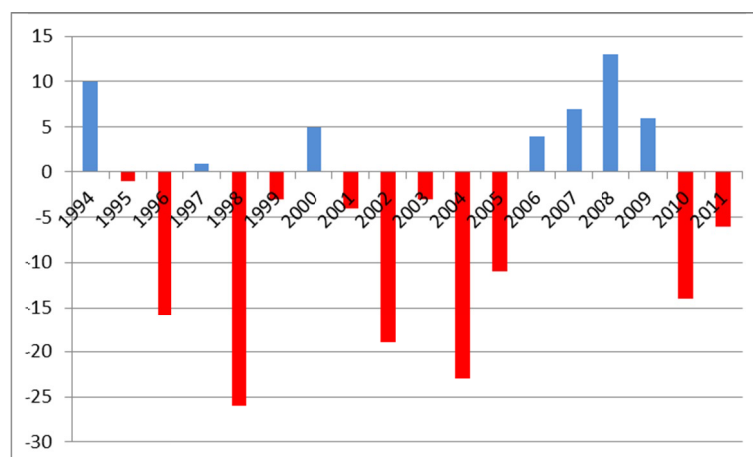
**Skipting íbúa í Reykhólahrepp eftir aldurshópum og kyni 1994 og 2011**

Fækkun fólks innan fertugs mun innan fárra ára, að öðru óbreyttu, leiða til fækkunar í yngstu aldurshópnum, en fæðingartíðni í hreppnum hefur heldur aukist á undanförunum árum.



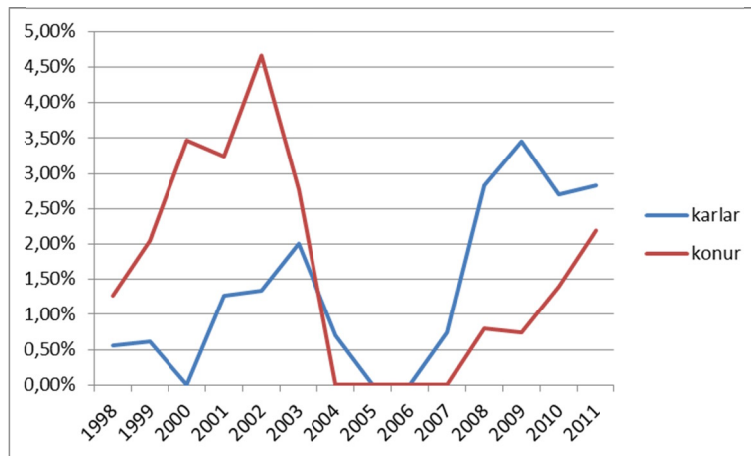
**Fæddir og dánir í Reykhólahreppi á fjögurra ára tímabilum**

Flutningsjöfnuður var meira og minna neikvæður á fyrri hluta tímabilsins en var jákvæður árin 2006-2009, þrátt fyrir að sá munur hafi ekki náð að vinna upp fækkun árána þar á undan. Tvö síðustu ár hefur flutningsjöfnuðurinn verið neikvæður.



**Aðfluttir/brottfuttir í Reykhólahreppi 1994-2011**

Fáir erlendir ríkisborgarar voru í Reykhólahreppi á tímabilinu þó að fjöldi þeirra mælist í nokkrum prósentum. Áhrif þeirra á íbúafjölda hreppsins eru því takmörkuð.



Hlutfall erlendra ríkisborgara í Reykhólahreppi 1998-2011

### Fjárhagsstaða sveitarfélaganna

Rekstur Reykhólahrepps var árin 2009 og 2010 neikvæður um nokkrar milljónir hvort ár og seinna árið var veltufé frá rekstri ekkert en hafði verið 6 milljónir árið áður. Á móti kemur að skuldir voru í árslok rúmar 140 milljónir kr. eða 45% af tekjum. Rekstur hreppsins er því erfiður en á móti kemur að skuldir eru frekar litlar.

Rekstrarniðurstaða Tálknafjarðarhrepps batnaði umtalsvert milli árana 2009 og 2010 sem skýrist að mestum hluta af minni fjármagnskostnaði. Skuldir og skuldbindingar voru um 133 milljónir í árslok 2010 eða 59% af tekjum og því langt innan viðmiða sveitarstjórnarlaga.

Rekstur Vesturbyggðar hefur verið erfiðastur sveitarfélaganna þriggja. Árið 2009 var rekstrarhalli sveitarfélagsins rúmar 100 milljónir kr. og jókst í 230 milljónir árið 2010. Þess ber þó að geta að inni í þeirri tölu er niðurfærsla hlutabréfaeignar upp á 165 milljónir kr. Þrátt fyrir þennan hallarekstur var veltufé frá rekstri jákvætt bæði árin. Skuldir og skuldbindingar sveitarfélagsins námu 1.355 milljónum kr. í árslok 2010 sem voru þá 187% af tekjum og yfir viðmiði því sem kemur fram í sveitarstjórnarlögum. Því er við að bæta að í febrúar á þessu ári lækkuðu skuldir sveitarfélagsins um 82 milljónir kr. við að Landsbankinn felldi niður lán sem tekið var vegna stofnfjárkaupa.

### Atvinnulíf

Atvinnulíf á sunnanverðum Vestfjörðum er fremur einhæft og byggir mikið til á sjávarútvegi. Atvinnuleysi er lítið og frekar að vanti fólk til starfa en hitt. Sjávarútvegsfyrirtækin Þórsberg á Tálknafirði og Oddi í Vesturbyggð eru burðarásar í sínum byggðarlögum. Önnur fyrirtæki sem eru burðarásar í byggð eru Kalkþörungaverksmiðjan í Bíldudal og Þörungaverksmiðjan á Reykhólum. Eftirfarandi kom fram á fundunum:

#### **Þórsberg, Tálknafirði**

Stofnað 1975 og er í meirihlutaeigu Guðjóns Indriðasonar og fjölskyldu.

**Starfsemi:** Bolfiskveiðar og vinnsla. Saltfiskur, ferskur og frystur fiskur. Vaxandi hlutdeild ferskfisks. Unnið úr um 2500 - 3000 tonnum árlega.

#### **Önnur starfsemi og/eða**

**rannsóknir:** Fiskeldi í Þóroddi ehf í samstarfi við Odda hf á Patreksfirði.

**Starfsmenn:** Um 65 við veiðar og vinnslu.

**Bátar:** Kópur BA 175, Indriði Kristins BA 751 og Sæli BA 333, auk tveggja handfærabáta.

**Kvóti:** 800 tonn í þorskígildum og svipað magn leigt.

**Keypt á markaði til vinnslu:** 100 tonn



- Hjá Kalkþörungaverksmiðjunni í Bíldudal eru 14 starfsmenn. Hjá byggingarfyrirtækinu Lás eru þrjú starfsmenn, hjá sparisjóðnum starfa þrjú, tveir hjá veitingastaðnum Vegamótum, fjórir hjá grunnskólanum, tveir hjá Hafkalki og ferðaþjónustufyrirtæki Jóns Þórðarsonar. Hjá Skrímslasetrinu eru starfsmenn að sumrinu.
- Á Patreksfirði skapar Þekkingarsetrið Skor atvinnutækifæri fyrir háskólamenntaða.
- Á Tálknafirði starfa 30 manns hjá sveitarfélaginu en Þórsberg er langstærsti vinnustaðurinn þar.
- Sveitarfélagið er stærsti vinnuveitandinn í Reykhólahreppi og Þörungaverksmiðjan því næst með 25 stöðugildi, þ.m.t. þeir sem vinna við þangslátt. Vinnan þar er nokkuð árstíðabundin. Verksmiðjan er heldur að bæta í starfseminu. Þess utan er landbúnaður aðalvinnugreinin í Reykhólahreppi.

### Sjávarútvegur:

Sem fyrr segir eru sjávarútvegsfyrirtæki burðarásar atvinnulífs á Patreksfirði og Tálknafirði, en útvegur hefur beðið skipbrot í Bíldudal, sem áður var útgerðarbær. Eftirfarandi kom m.a. fram á fundunum:

#### Fyrirtækin:

- Oddi og Þórsberg eru lykilfyrirtæki. Starfsemi þeirra kallar á þjónustu annarra fyrirtækja, auk hliðaráhrifa á verslun og þjónustu. Mikið samstarf er með þessum fyrirtækjum.
- Hjá Þórsbergi starfa 60-70 manns, að meðtöldum þeim sem eru á bátunum. Fyrirtækið er með bolfiskveiðar og vinnslu með saltfisk, ferskan og frystan fisk. Þórsberg er í eigu heimamanna og er mikill vilji fyrir því að svo verði áfram og sama má segja um Odda.
- Hjá Odda starfa 75 á sjó og landi. Starfsemin er mjög svipuð og hjá Þórsbergi. Oddi á einnig samstarf við Fjarðalax og við Perlufisk á Bíldudal
- Særöst á Tálknafirði var stofnað 2005 og var með harðfisk og skreið (hausu). Gerð var tilraun með veiðar á sæbjúgum sem átti að heilfrysta og flytja út til Kína. Þetta gekk því miður ekki upp (2011).
- Fiskvinnslan Perlufiskur á Bíldudal var með leigubátinn Þorstein sem var svo seldur með 200 tonna kvóta. Nú eru kvótaeigendurnir hættir útgerð og óvíst um framhaldið. Oddi á húsnæðið. Fiskvinnslan grundvallast á leigu- og byggðakvóta en þar er engin kvótæign.
- Ekki er mikill sjávarútvegur í Reykhólahreppi, en þó einn bátur á grásleppu og annar á strandveiðum. Líka tveir grásleppubátar annars staðar á veiðum.

#### Fiskeldi:

- Á Tálknafirði er Tungusilungur með regnbogasilung (elur fisk og reykir og býr til ýmsa matvöru). Eldisfyrirtækið Bæjarvík er með bleikjueldi. Stefnt að því að slátra 2-300 tonnum árlega. Fjarðalax er með leyfi fyrir 3000 tonna laxeldi og komið með kvíar.
- Fyrirtækið Þóroddur er samstarf Þórsbergs og Odda um skelrækt. Nýskel með kræklingaeldið og þar eru miklir möguleikar.
- Í Arnarfirði hefur verið kræklingaeldi frá 1996. Vaxtarskilyrði í firðinum eru afar góð.
- Á Reykhólum er samstarfsverkefni um kræklingarækt (Nessel).

#### **Oddi hf. Patreksfirði**

Stofnað árið 1967.

**Starfsemi:** Bolfiskvinnsla sem framleiðir og flytur út frosinn og ferskan fisk og saltfisk. Unnið úr um 4000 tonnum árlega.

**Önnur starfsemi og/eða rannsóknir:** Þóroddur sem er fiskeldisfyrirtæki rekið í samstarfi við Þórsberg á Tálknafirði. Samstarf við Fjarðalax. Þóroddur ehf tekur einnig þátt í kræklingaeldi. Samstarf á ýmsum sviðum tengdum sjávarútvegi.

**Starfsmenn:** 75 starfsmenn á sjó og landi, þar af eru erlendir starfsmenn 40 sem manna fiskvinnsluna að mestu.

**Bátar:** Núpur BA – 69, Brimnes BA – 800 og Vestri BA – 63 sem er í eigu Vestra ehf móðurfélags Odda og leggur upp hjá fyrirtækinu og Birta BA – 72 sem er í eigu Odda að hluta.

**Kvóti:** 2200 tonna þorskígildi.

**Sala á afurðum fyrirtækisins:** Afurðir fyrirtækisins fara aðallega á markaði í Englandi, Ítalíu og Spáni, auk

*Staðan og framtíðarhorfur:*

- Gjöfulustu steinbítsveiðimið á landinu eru í Arnarfirði, en lítill kvóti. Nú sigla skip að austan til að veiða steinbítinn á svæðinu. Enginn makrílkvóti er heldur til staðar.
- Kvótamarkaður er frosinn vegna óvissu um fiskveiðistjórnunarkerfið. Löng flutningsleið og háar kostnaðir eru líka neikvæðir þættir.

**Ferðapjónusta:**

Mikill straumur ferðamanna er um Vestfirði og mesta aukningin eru íslenskir ferðamenn, t.d. hefur orðið sprenging í heimsóknum á Rauðasand og Látrabjarg. Þetta kom m.a. fram á fundunum:

*Gisting og veitingar:*

- Á Tálknafirði er núna eitt gistiheimili en voru þrjú áður. Þar er gott tjaldsvæði, matvörubúð og veitingastaður.
- Í Reykhólahreppi er gistiheimili á Reykhólum og hótelið Bjarkarlundur. Aðeins hefur dregið úr aðsókn að Bjarkarlundi, lausumferð sem áður fór yfir Þorskafjarðarheiði fer núna nýju leiðina. Bjarkarlundur reynir því frekar að ná til hópa. Unnið er að endurbótum, bætt var við sex smáhýsum og tjaldsvæðið var stækkað og verið er að stækka hótelið. Ekki er opið að vetrinum, en mögulegt að opna ef óskað er. Gistiheimilið Álftaland á Reykhólum er opið allt árið og bændagisting er á tveimur bæjum. Einnig er tjaldsvæði á Reykhólum.
- Enginn veitingastaður er á Reykhólum. Hjá N einum er rekin matvöruverslun og sjoppa. Sveitarfélagið á húsið en reksturinn er í höndum einkaaðila.

*Afþreying:*

- Sjóræningjasetrið á Patreksfirði á að verða safn um sjónræningja og „menningarbúlla“, með veitingasölu, tónleikahald o.fl.
- Sýning um tengsl byggðarinnar við franska sjómenn hefur verið sett upp á Patreksfirði og settur upp minnisvarði um breska og franska sjómenn.
- Sumarbyggð er líklega stærsti ferðapjónustuaðili á sunnanverðum Vestfjörðum. Á vegum fyrirtækisins er boðið upp á sjóstangaveiði. Sumarbyggð er með fimm sumarhús og 5-6 báta allt sumarið, líka í Bolungarvík og Súðavík. Fimm bátar voru á Bíldudal tímabundið og þar voru einnig íbúðir, en þessi hluti starfseminnar flutti til Bolungarvíkur. Nú hefur verið keypt hús fyrir bátana á Tálknafirði þar sem hægt er að sinna viðhaldi á þeim. Viðskiptavinirnir eru mestmegnis Þjóðverjar. Verið að reyna að markaðssetja fyrir Bandaríkin.
- Boðið er upp á gönguferðir á Látrabjarg og Rauðasandssvæðið. Jón Þórðarson á Bíldudal er með siglingar um Arnarfjörð, skoðunarferð og veiði.
- Boðið er upp á siglingar í Flatey með Eyjasiglingu, sem er fremur nýtt fyrirtæki. Báturinn kemur við á fleiri stöðum. Vaxandi áhugi er á fuglaskoðunarferðum frá Reykhólum, en fuglaskoðunarferðirnar tengjast Eyjasiglingu.
- Bátasafnið á Reykhólum er opið eftir samkomulagi. Á verkstæði er gert við báta og haldin námskeið. Nokkrir bátar eru inni uppstilltir. Efri hæð var breytt í sýningarsal og tengja á hana við hlunnindasýningu í sama húsi. Hlunnindasýningin er sýning á hlunnindum af landi og sjó, æðarvarp, selveiði, fiskveiði o.fl.
- Þaraböðin eru heilsutengd ferðapjónusta á Reykhólum. Þaraböð eru talin heilsusamleg, t.d. góð fyrir húðina. Verkefnið tengist vestfirska verkefninu Vatnavinum.

*Ýmis atriði:*

- Mikil samvinna er milli þéttbýlisstaða, t.d. um markaðssetningu. Sá sem kemur á einn stað fer mjög líklega á hina staðina.
- Sóðinn út á Látrabjarg og fleiri vegir eru vondir. Sysahætta er á Látrabjargi, m.a. vegna þess að lundinn grefur holur. Þar þarf að setja merkingar.

### **Landbúnaður.**

Í Reykhólahreppi er ekki mikill samdráttur í landbúnaði og færri bú en stærri og talsvert um yngri bændur. Heimavinnsla er í þróun og nokkrir bændur eru að prófa sig áfram. Einnig er rekin lítil gróðrarstöð á Reykhólum, með ræktun á gúrkum og tómötum. Í Tálknafirði eru fjórar-fimm skógræktarjarðir. Í Vesturbyggð og Reykhólahreppi eru blómlegar sveitir með myndarleg bú í bæði sauðfjárrækt og mjólkurbúskap. Einnig eru nokkrir skógræktarbændur.

### **Þjónusta, iðnaður:**

Tvær verksmiðjur eru á því svæði sem hér er til umfjöllunar, Kalkþörungaverksmiðjan á Bíldudal og starfsemi tengd henni og Þörungaverksmiðjan á Reykhólum. Þá má nefna fyrirtækið Villimey á Tálknafirði sem framleiðir vörur úr jurtum. Þess utan er önnur hefðbundin iðnaðarstarfsemi. Þetta kom fram á fundunum:

- Á Tálknafirði er trésmiðja með 4-5 starfsmenn. Svo er bókhaldsstofa og þar starfa tvær konur. Hjá Villimey starfa þrír. Fyrirtækið er að reyna að hasla sér völl erlendis. Jurtirnar eru tíndar í landi sveitarfélagsins, á lífrænt vottuðu svæði.
- Stoðin á Bíldudal er Kalkþörungaverksmiðjan, þar starfa hátt í 20 manns. Hliðarstarfsemi verksmiðjunnar er fyrirtækið Hafkalk með tvo starfsmenn. Hafkalk framleiðir fæðubótarefni og garðáburð.

### **Rannsóknir, þróun og nýsköpun:**

Rannsóknasetur Háskóla Íslands eru staðsett í Bolungarvík og á Patreksfirði, í þekkingarsetrinu Skor sem hýsir einnig aðra starfsemi, t.d. atvinnuþróunarfélagið. Náttúrustofa Vestfjarða er staðsett í Bolungarvík, sem og í Hólmavík og á Bíldudal. Þetta kom fram á fundunum:

- Þekkingarsetrið Skor hefur sinnt rannsóknum t.d. varðandi kræklingaeldi. Auk háskólaseturs er eitt stöðugildi hjá Náttúrustofu, tvö stöðugildi hjá AtVest, eitt hjá Hafró, eitt hjá fræðslumiðstöð Vestfjarða og tvö hjá framhaldsskólanum.
- Breiðafjarðarfléttan er samstarf 17 ferðaþjónustufyrirtækja af sunnanverðum Vestfjörðum og 15 aðila af Snæfellsnesi. Vatnavinir er einnig samstarfsverkefni.

## **Velferðarmál og samfélag**

### **Heilbrigðis- og félagsþjónusta:**

Mikill hiti var í heimamönnum vegna niðurskurðar í heilbrigðisþjónustu og annarri opinberri þjónustu haustið 2010. Bent var á að sunnanverðir Vestfirðir séu eyland samgöngulega séð, en njóti engra fríðinda sem slíkt. Það bjóði hættunni heim að skera niður heilbrigðisþjónustu á svæði sem er einangrað vegna samgangna og veðurs. Í þjónustukönnun okkar (sjá spurningalista í viðauka) var spurt um hvort til staðar sé lögregla, heilsugæsla, dvalarrými aldraðra, lækni og tannlækni. Lögregla er staðsett á Patreksfirði og þangað sækja íbúar annarra þéttbýlisstaða þá þjónustu, nema frá Reykhólum, en Hólmavík er sinnir löggæslu fyrir Reykhólahrepp. Heilsugæslan á Patreksfirði sinnir hinum stöðunum, en íbúar Reykhóla fá þjónustu frá Búðardal. Á Patreksfirði er sjúkrahús og rými fyrir aldraða, þar er lækni og tannlækni. Íbúar Tálknafjarðar og Bíldudals sækja þessa þjónustu þangað, en íbúar Reykhóla sækja hana í Búðardal. Þetta undirstrikar enn frekar það sem víðar kemur fram hér, að Reykhólahreppur á að mörgu leyti fremur heima í samstarfi við Vesturland og Strandir, en við sunnanverða Vestfirði.

Ens og fram hefur komið var mikill hiti á sunnanverðum Vestfjörðum vegna fyrirhugaðs niðurskurðar í heilbrigðiskerfinu og almennt hjá hinu opinbera. Þetta kom fram á fundunum:

- Með niðurskurði í heilbrigðisþjónustu er höggvið í sjálfstæði samfélagsins, menn eru ekki lengur sjálfbjarga ef t.d. verður stórslys. Á Patreksfirði er einn lækni á heilsugæslu og

sjúkradeild og nokkrir hjúkrunarfræðingar. Sjúkrahúsið er legudeild og bráðatilvik með innlögn, sjúklingar sem fara í aðgerð í Reykjavík geta legið þar eftir á, sem er margfalt ódýrara. Þjónustan hefur verið mjög góð, sem er nauðsynlegt vegna erfiðra samgangna. Það er búið að skera að þolmörkum með fyrri niðurskurði, t.d. næst mesti niðurskurðurinn á landinu hér í fyrra 2009.

- Tvö ár eru frá því síðast starfaði ljósmóðir á Patreksfirði, hjúkrunarfræðingar hafa sinnt þessari þjónustu. Þetta skapar mikið óryggi.
- Læknir kemur einu sinni í viku á Tálknafjörð. Ennig þar eru miklar áhyggjur vegna niðurskurðar.
- Hætt var við að setja Reykhóla með Vestfjörðum í heilbrigðisumdæmi vegna mótmæla og hreppurinn tilheyrir því Vesturlandi. Læknir kemur vikulega frá Búðardal.
- Stofna á byggðasamlag á Vestfjörðum um málefni fatlaðra. Á Patreksfirði er félagsmálafulltrúi og starfsemi fyrir eldri borgara þar og á Bíldudal. Á Patreksfirði eru íbúðir fyrir aldraða en ekki þjónustuíbúðir og ekki dvalarheimili. Áherslan er á heimaþjónustu og heimahjúkrun og að fólk geti verið sem lengst heima. Útsending máltíða hefur verið svolítið vandamál, en þessi möguleiki er þó fyrir hendi.
- Á Tálknafirði er ekki dvalarheimili, en eftirspurn eftir húsnæði er að aukast. Hjúkrunarheimili er á Patreksfirði. Þjónustuíbúðir eru þar líka, en er alltaf fullt og biðlisti.
- Á Reykhólum er hjúkrunarheimili í eigu sveitarfélagsins, með 15 hjúkrunarrými og eitt dvalarrými og hvíldarinnlögn. Það gengur illa að fá það metið sem „rekstrarhæfa einingu“ skv. skilgreiningu ríkisins. Það vantar upp á fjölda rýma til að stofnunin teljist sjálfbær. Vel væri hægt með litlum tilkostnaði að fara upp fyrir þessa ca. 22ja rýma lágmarkseiningu. Á heimilinu hefur dvalið fólk alls staðar að af landinu. Dvalarheimilið er einn stærsti vinnustaðurinn á Reykhólum.

### Fjölmennning:

Hlutfall innflytjenda er hátt á Vestfjörðum, um 10% og hæst á Tálknafirði (Erlendir ríkisborgarar, bls. 17-18). Á þessu svæði er um 80% starfsfólks í fiskvinnslu útlendingar. Fjölmennastir eru Pólverjar. Fram kom sú skoðun að Pólverjar taki ekki þátt í samfélaginu, þrátt fyrir að mikið sé reynt til að virkja þá. Þeir skeri sig úr öðrum erlendum hópum hvað þetta varðar. Undir þessi viðhorf var tekið víðar á landinu.

### Húsnæði:

Í þjónustukönnuninni er yfirleitt sagt lítið framboð á húsnæði á þessu svæði og þá kannski frekar til sölu en leigu. Patreksfjörður sker sig úr, en sagt er að mikið framboð sé á leiguhúsnæði þar. Eftirfarandi kom fram á fundunum:

- Lítið er um að utanaðkomandi fólk kaupi hús sem frístundahús á Tálknafirði. Íbúðir hreppsins voru tómar, en núna eru bara tvær lausar. Sveitarfélagið á 10-11 íbúðir.
- Húsnæðisskortur er stórt vandamál á Reykhólum, sérstaklega vantar íbúðarhúsnæði. Verksmiðjan á þrjú einbýlishús fyrir starfsmenn sína. Á áttunda áratugnum byggði sveitarfélagið nokkur íbúðarhús og fór illa út úr því og tók því ekki þátt í félagslega kerfinu. Þörungaverksmiðjan fékk þessi hús. Sveitarfélagið á samt fjórar íbúðir, eitt nýlegt parhús og einbýlishús.

### Umhverfi

Tálknafjarðarhreppur leggur áherslu á umhverfismál. Grunnskólinn hefur verið með græn fána í sex ár og leikskólinn í fjögur ár. Tálknafjarðarhreppur var fyrsta sveitarfélagið á Vestfjörðum til að samþykkja samstarf um að fara í umhverfisvottun, við Vesturbyggð. Fyrirtækið Fjarðalax vinnur í samræmi við umhverfisstefnuna, t.d. með því að skjóta út fóðrinu frá landi svo ekki verði mengun frá bátunum.

### Orku- og sorpmál:

Á öllu svæðinu eru hús kynt með rafmagni, nema í þéttbýli á Reykhólum og eilítið af heitu vatni hefur fundist á Tálknafirði. Þetta kom fram á fundunum:

- Það er ekki hitaveita á Tálknafirði, en þó ein borhola sem gefur heitt vatn fyrir sundlaug og íþróttahús. Ef heitt vatn finnst og hægt er að leggja hitaveitu, þá er hægt að fara í fleiri framkvæmdir. Til stendur að leita betur og bora eftir vatni. Styrkur fékkst frá Orkusjóði.
- Niðurgreiðsla vegna húshitunar er föst krónutala og verðgildið fer því lækkandi. Varmadæurnar eru „galnar“, því niðurgreiðslur eru teknar af viðkomandi húseign, sama þótt skipti um eigendur.
- Orkubúið er að stækka Mjólkárviðkjun. Ríkið sér um afhendingu rafmagns og öryggið er lítið. Með tilkomu Landsnets hækkaði raforkuverð. Það kemur sér illa á köldum svæðum.
- Orkubúið er með dísilvélar sem getur knúið allt innra starf áfram án utanaðkomandi aðstoðar og svæðið gæti í raun verið sjálfbært með raforku. Ef rafkerfið á Vestfjörðum gefur sig þarf fyrst að keyra þessar vélar fyrir rafmagn á Ísafirði samkvæmt ákvörðun Landsnets.

### Samgöngur:

Samgöngur voru mjög mikið til umræðu á fundunum. Bæði vöndur malarvegir, léleg tenging milli norðan- og sunnanverðra Vestfjarða og hættulegir fjallvegir, sem og vegstæði á leið B um Teigskóg. Þetta kom m.a. fram á fundum okkar:

- Þarf að bæta leiðina suður, en líka ferðamannaleiðir og þá ekki síst á Látrabjarg. Verið er að byggja upp ferðaþjónustu, en innviðirnir verða að fylgja þeirri þróun. Svo þarf að bæta tengingu milli svæða.
- Flutningskostnaður er alltof hár. Það er 20% dýrara að flytja vöru á Patreksfjörð en á Ísafjörð.
- Fjarskipti hafa lagast en sambandið mætti samt vera betra.
- Áður fyrr var hægt að fara sjóleiðina milli staða á Vestfjörðum, þá var líka pósthugi, en þetta hefur allt lagst af. Frá Bíldudal á Ísafjörð er 12 mínútna flug. Þess í stað er þetta eins og hálf sólarhrings ferðalag.
- Ótryggt rafmagn spillir t.d. fyrir hátækniyrirtækjum, tölvuvinnslu, skemmir fyrir tækniþróun.
- Á laugardögum að vetrinum er enginn Baldur, ekki flug og ekki mokað. Þetta eru sérstakar aðstæður. Íbúar sunnanverðra Vestfjarða aka á 50 ára bráðabirgðavegi.
- Reiði í samfélaginu yfir því að Djúp-leiðin skyldi verða fyrir valinu sem meginleið suður. Vestfjarðavegur 60 væri búinn ef farið hefði verið í gegn á þessu svæði og það hefði verið stysta og snjóléttasta leiðin (suður).
- Kletthálsinn er malbikaður en veðravíti. Hjallahálsinn er „algjört skaðræði“ og batnar ekkert þótt hann verði malbikaður. Vissulega hefur farið stórfé til vegagerðar á Vestfjörðum, en á hinn bóginn þarf að huga að því að menn þurfa að keyra alla leið.
- Það er misjafnt hvort fólk notar ferjuna, en það lagast ef ferjan býður upp á afslátt fyrir íbúana. Það mátti ekki vegna mismununar og verðskráin var hækkuð. Baldur er niðurgreiddur tæpa 9 mánuði á ári og því er ekki hægt að hafa sama gjaldið allt árið. Vestmannaeyja- og Grímseyjarferjur eru niðurgreiddar allt árið, enda eina samgönguleiðin fyrir utan flugið. Hér hafa menn valkost, alla vega að sumrinu. Sumarferðir með ferjunni eru seinfarnar vegna viðkomu í Flatey. Atvinnulífið væri hins vegar búið hér ef ferjan væri ekki. T.d. væri ekki hægt að koma fiski suður í vöndum veðrum.
- Það væri möguleiki að lengja flugvöllinn í Bíldudal. Þetta er besti völlurinn á Vestfjörðum.
- Vegalengdir eru miklar í Reykhólahreppi og því tímafrekt að opna alla vegi, sem skiptir máli fyrir skólaakstur. Á Reykhólum er einn bíll frá Vegagerðinni, en svo kemur bíll úr Búðardal ef veðrið er mjög slæmt. Það getur verið of seint fyrir skólabílinn. Undanfarnir vetur hafa hinsvegar verið snjóléttir.
- Vegur frá Þorskaflirði að Skálanesi er ekki fólki bjóðandi. Það er pattstaða með vegstæði um Teigskóg (leið-B). Vegstæðið er á landsvæði Reykhólahrepps. Það eru raunverulega fjórar aðrar leiðir færar. T.d. hægt að laga núverandi veg, sem er ódýrari kostur.

- Vegir um Gufudal eru líklega með verstu vegum á landinu. Þangað er samt daglegur skólaakstur. Það þarf að fara yfir erfiðan fjallaháls.

## Verslun og þjónusta

Í þjónustukönnuninni var spurt um 15 þjónustupætti (sjá spurningalista í viðauka). Dagvöruverslun var sögð vera á öllum þéttbýlisstöðunum nema Bíldudal, en þó er seld matvara hjá veitingahúsinu Vegamótum. Lágvöruverðsverslun virðast íbúar svæðisins ekkert endilega sækja á Ísafjörð, þótt hann sé nefndur ásamt Stykkishólmi og Borgarnesi. Íbúar Reykhóla sækja ekki verslun á Ísafjörð. Á Patreksfirði er vínbúð og bakarí og íbúar hinna bæjanna sækja þá þjónustu þangað. Frá Reykhólum er þessi þjónusta tilgreind í Borgarnesi, Hólmavík og Búðardal, en reyndar er Ísafjörður einnig tilgreindur að þessu sinni. Allir þjónustupættir eru til staðar á Patreksfirði nema trésmiðja, hún er á Tálknafirði. Sumir þáttanna fyrirfinnast einnig á Bíldudal og Tálknafirði, en annars sækja íbúar þar þjónustuna til Patreksfjarðar. Íbúar Reykhóla sækja hana hins vegar mestmegnis til Hólmavíkur eða í Búðardal, sem sýnir að hreppurinn á um margt betur heima með Vesturlandi en sunnanverðum Vestfjörðum. Þetta kom m.a. fram á fundunum:

- Þjónustustig í Vesturbyggð er gott.
- Verslun á Tálknafirði er rekin af einstaklingum sem eru líka með umboð fyrir N1 og verslunin er í sama húsnæði. Þau eru einnig með veitingastaðinn Tígul og skólamáltíðirnar.
- Opnunartími verslana á Ísafirði er ekki hagstæður fyrir utanaðkomandi, t.d. fyrir þá sem vilja fara þangað á laugardögum á sumrin. Bónus er eina verslunin með lengri opnunartíma. Vegalengdin er bara 162 km og þetta er sá þjónustukjarni sem næst liggur.

## Menntun

Mikil ánægja er með samstarf við framhaldsskólann á Grundarfirði og skólaver á Patreksfirði. Þetta er sögð afar áhrifarík byggðaaðgerð sem hafi mikil áhrif á búsetuþróun. Einnig var rætt um grunnskólana. Tölur um nemendafjölda eru fyrir skólaárið 2010-2011. Þetta kom fram á fundunum:

- Í Vesturbyggð eru þrjár grunnskólar undir einum hatti, þ.e. á Birkimel á Barðaströnd, á Bíldudal og Patreksfirði. Á Birkimel eru 7 nemendur, 18 á Bíldudal og 80 á Patreksfirði.
- Fjöldi barna í grunnskóla á Tálknafirði eru 45 og 20 börn eru á leikskóla. Ungum börnum hefur fjölgað.
- Skóli og leikskóli eru staðsett á Reykhólum, 30 nemendur í grunnskóla og 20 börn í leikskóla. Umdæmi Reykhólahrepps er mjög stórt, en ekki svo ýkja langt að sækja skóla, lengst 50 km frá Gufudal og daglegur skólaakstur. Verið var að prófa að flytja leikskólabörn með skólabílnum og gekk ágætlega.
- Sérfræðiþjónusta við skólana var ekki skorin niður á Tálknafirði. Stefnan hjá sveitarfélaginu er að skera ekki niður skólamáltíðir eða sérfræðiþjónustu.
- Framhaldsskóladeildin á Patreksfirði er í samstarfi (frá 2006) við FSN (framhaldsskólann) á Snæfellsnesi (Grundarfirði). Kennarar gegnum dreifmenntabúnað og alltaf aðgangur að kennara og nemendur fara einu sinni í mánuði í skólann og taka þátt í félagslífi þar, þau geta líka verið í skólanum eins og þau vilja. Rúta gengur frá Bíldudal og Tálknafirði á Patreksfjörð daglega og skólann sækja 11 börn af báðum stöðum (2010-2011). Eitthvað er líka um að fullorðnir nýti sér þennan möguleika. Að hafa skóla á svæðinu hefur mikil áhrif á búsetuna. Það breytir miklu að geta haldið börnunum heima til 18-19 ára aldurs. Til dæmis er líklegri að þau komi aftur heim að námi loknu.
- Strandir og Reykhólahreppur vinna að því að fá framhaldsskóladeild til Hólmavíkur með svipuðu sniði og á Patreksfirði.
- Unglingar úr Reykhólahreppi fara mest til Akraness í framhaldsskóla en annars hingað og þangað, bæði Reykjavík og Akureyri. Menntaskólinn á Ísafirði á að vera skóli svæðisins, en unglingar úr Reykhólahreppi sækja ekki þangað vegna þess að Ísafjörður er svo „afskekktur“.

## Menning

Á sunnanverðum Vestfjörðum var talað um öflugt menningarlíf, tónlist, félagsstarf og íbúahátíðir. Í þjónustukönnuninni kom fram að flestir þeir þættir sem um var spurt eru til staðar á Patreksfirði og íbúar hinna staðanna sækja félagslíf að einhverju leyti þangað. Þetta kom fram m.a. á fundunum:

- Tálknfirðingar standa kannski lakar að vígi í menningarmálum en nágrannabyggðir. T.d. kom engin umsókn um styrki til menningarráðsins frá Tálknafirði. Hér eru mörg verk á fáum herðum. Kannski nokkrir einstaklingar sem eru í öllu, alltaf erfitt að fá fólk í félagsstarf.
- Samstarf er milli kóra á Tálknafirði og á Patreksfirði með sama organista. Svo er kvennakórinn Bjarkirnar og einnig karlakór. Þessir kórar eru fyrir stærra svæði.
- Tálknafjör er íbúahátíð Tálknfirðinga í júlí og er fyrst og fremst hugsuð fyrir heimamenn og brottflutta, en ekki verið mikið auglýst.
- Kvikmyndahátíðin Skjaldborg haldin er haldin á Patreksfirði á Hvítasunnu, mjög vel sótt og m.a. af kvikmyndagerðarfólki. Í bænum er gott kvikmyndahús sem sýnir myndir vikulega. Svo hafa flust þangað „listaspírur“, t.d. arkitekt og listakona (fatahönnuður) sem hafa sest að og opnað Hótel Ráðagerði.

## Sameining, samstarf

Þetta kom fram á fundunum:

- Það veikir samfélagið á Tálknafirði að hafa ekki sameinast, en góð samvinna styrkir þó á mótí. Svæðið væri sterkara sameinað og framtíðarsýnin er eitt sveitarfélag. Samstarf á að koma fyrst og síðan getur það þróast yfir í sameiningu. Of algengt að farið sé fram af offorsi og fólki finnist það vera að missa svo mikið. Markmiðin verða að vera skýr. Og þarf að gæta jafnræðis milli staða.
- Samstarf mun aukast á fjórðungsvísu en sameining Vestfjarða gengur ekki upp meðan samgöngur virka ekki. Það er hægt að sameina í þrjú svæði eins og þetta er núna.
- Verið er að sameina félagsþjónustu, barnaverndarnefnd er sameiginleg, sameiginlegur slökkviliðsstjóri og ráðinn forstöðumaður tæknisviðs fyrir bæði sveitarfélög.
- Sunnanverðir Vestfirðir er eyja samgöngulega séð. Til að komast á fundi til Ísafjarðar þarf stundum að fara fyrst til Reykjavíkur. Fólk hugsar því frekar um samstarf suður á bóginn, yfir Breiðafjörð. Framhaldsskólinn er á Snæfellsnesi, sem sýnir hvert auðveldast er að hafa samstarf. Ef samgöngurnar bötnuðu yrði samfélagið allt annað. Vestfirðir yrðu sterkara samfélag.
- AtVest á líka að sinna Reykhólum, en atvinnuráðgjafi á Hólmavík sér meira um það með tilkomu vegar um Arnkötluadal. Ráðgjafarnir eiga að starfa á öllu svæðinu, en vegna samgangna hittast starfsmenn mjög sjaldan.
- Samstarf Reykhólahrepps við Strandir hefur aukist, ekki síst með tilkomu Arnkötluvegur. Byggðasamlag er við Strandir um málefni fatlaðra. En félagsmálanefnd fyrir svæðið – félagsþjónusta og málefni fatlaðra. Það er sameiginlegur byggingarfulltrúi með Dalabyggð. Líka samstarf milli skólanna og menningarsamstarf.

## Stoðkerfi, byggðastefna

### Ábendingar til ríkisvaldsins:

Fram komu á fundunum fjölmargar ábendingar til ríkisvaldsins um hvað betur má fara fyrir sunnanverða Vestfirði. M.a. eftirfarandi punktar:

- Vestfjarðaskýrslan 2007 varð til þess að settur var atvinnuráðgjafi AtVest á Patró. Þangað áttu að koma 4-5 störf á vegum sýslumannsembættisins, en gerðist ekki og ekkert af þeim störfum sem áttu að koma á suðursvæðið skilaði sér. Sum verkefni fóru á norðanverða Vestfirði. Bifreiðaskráning fór í Bolungarvík. Hins vegar voru lögð niður störf, t.d. lögreglu. Líklega verður sýslumannsembættið alfarið flutt á Ísafjörð, þótt sýslumaður sé einnig í

Bolungarvík. Sýslumaðurinn tekur verkefni með sér, uppgjör dánarbúa, leyfisveitingar o.fl., störf og verkefni hverfa. Þetta eru kvennastörf.

- Alltaf er verið að gera skýrslur, alls konar aðgerðir sem á að ráðast í. Það þarf ekki skýrslur, heldur aðgerðir.
- Hvernig á að ná eyrum stjórnvalda? Hver er greiðslujöfnuður landsbyggðarinnar? Hvert er okkar framlag? Hvað fáum við í staðinn?
- Það ætti í raun að kenna fiskeldi á Vestfjörðum en ekki inni í landi. Háskóli hafsins mun efla það sem fyrir er.
- Niðurskurður etur byggðum saman. Samhliða er talað um sameiningu sveitarfélaga. Þegar ríkisvaldið talar um aðgerðir á Vestfjörðum, þá fær suðursvæðið ekki neitt.
- Svæðið hefur illt orð á sér út af vöndum vegum. Erfitt er að byggja upp tækifæri í ferðaþjónustu þegar svona er. Fargjöld í ferjunni Baldri eru há, önnur leiðin með bíl kostar 18.000 sem er miklu hærra en með Herjólfí. Flutningskostnaður er líka hár.
- Mögulega vann hugmyndin um olíuhreinsunarstöð gegn þessu svæði, það var mjög umdeilt mál og kannski eyðilagði það frekar en hjálpa til.
- Fólk er duglegt að nota þjónustu AtVest, bæði starfandi fyrirtæki og fólk með nýjar hugmyndir. Mörg klasaverkefni eru í gangi, t.d. í ferðaþjónustu, þá er hægt að sinna mörgum fyrirtækjum í einu og hægt að vinna með hverju og einu. Konur eru duglegar að leita ráðgjafar.
- Nýsköpunarmiðstöð býður upp á ýmis námskeið. Í tengslum við þau verða til ný verkefni. Svo er Fræðslumiðstöðin með námskeið, t.d. fyrir leiðsögumenn. AtVest var með námskeið en ekki lengur, enda sér Impra um þetta. Það eru svo margar stofnanir í stoðkerfinu og mætti vera meiri samvinna. Verkefnið skarast að sumu leyti. Styrkjakerfið er ekki nógu vel skipulagt – AtVest aðstoðar kannski við umsókn sem síðan einhver annar metur. Áherslurnar eru svo mikið á eitthvað nýtt, ekki á neitt starfandi. T.d. starfandi klasa. Mætti t.d. styrkja áfram Breiðafjarðarfléttuna.
- Ef t.d. yfirlæknirinn og fjölskylda hans fer úr Vesturbyggð þýðir það 1,5% tap af útsvarstekjum sveitarfélagsins. Það þarf svo lítið í svona litlu samfélagi.
- Ódrjúgsháls er hræðilegur, ekki síst að vetrinum fyrir flutningabilana. Vegarstæðið sem Vegagerðin valdi var vont og dæmigert fyrir stjórnvöld, að taka ákvarðanir án samráðs.
- Borgarstjórn vill afleggja flugvöllinn í Vatnsmýri sem er grundvöllur fyrir samgöngur þessa svæðis til höfuðborgarinnar. Það tekur 5 tíma að keyra til Reykjavíkur. En ef flugvöllurinn fer til Keflavíkur þá er eins gott að keyra. Það verður þá að flytja hátækniþúkrahúsið líka til Keflavíkur.
- Það eru mannréttindi fyrir sjúklinga að fá að deyja í heimabyggð og dvelja þar. Dvöl í borginni er kostnaðarsöm fyrir aðstandendur. Skortur á úrræðum, t.d. fyrir konur með nýfædd börn.
- Fá kvennastörf eru hætta fyrir búsetu. Í Vesturbyggð var fólksfjölgun á árinu 2009. Sveitarfélagið á fullt af húsnæði sem er í útleigu og mikil eftirspurn.
- Bíldudalur er klassískt dæmi um lítinn bæ sem sameinast öðrum. Fólk þar fannst á sig hallað og það dró kannski úr baráttuþreki þess. Eitt fiskvinnslufyrirtæki var grunnstoðin og fjaraði út, aflaheimildir fóru o.s.frv. Það vantar atvinnutækifæri, ekki síst fyrir konurnar. Margir karlanna fara burt til starfa.
- Ef ríkisvaldið vill halda landinu í byggð þá þarf að breyta stefnunni. Hætta að skattleggja landsbyggðina umfram höfuðborg, láta íbúana á landsbyggðinni njóta vafans. Þegar t.d. raforkulögum var breytt þá hækkaði raforkan hjá Þörungaverksmiðjunni um yfir milljón á ári vegna þess að Reykhólar voru skilgreindir sem dreifbýli.

## Tækifæri til eflingar

Þessi atriði komu fram á fundunum:

- Tækifæri eru t.d. í sambandi við matvælaframléiðslu. Firðirnir gefa mikla möguleika varðandi eldi. Vestfirðir eru svæði fiskveiða- og landbúnaðar. En góðar samgöngur eru lykilforsenda.



- Þverun Þorskafjarðar með virkjun hefur fengið bæði með- og mótbýr. Sveitarstjórnarmenn fóru á fund ráðherra og vilja skoða hvort svona verkefni er umhverfisvænt, að hægt sé að tvinna saman virkjun (sjávarfalla) og vegaf framkvæmdir. Ný lausn í stað leiðar um Teigskóg.
- Hugmynd um skólabúðir sem kom upp á íbúabúningi á Tálknafirði fékk góðar undirtektir, en á móti mæla samgöngur og ímynd svæðisins, fólk vill ekki senda börnin sín þangað. Hægt væri að kenna krökkum sjávarútveg, skipið María Júlía verði klárað og gert að skólaskipi. Að ungmenni fái að kynnast sjávarútveginum.
- Það er mikill áhugi á fiskeldi og framtíðartækifæri í því.
- Það vantar afþreyingu fyrir ferðamenn á Tálknafirði. Það mætti byggja safn tengt hvalstöðinni. Fátt tækja eða búnaðar er eftir í stöðinni, en skorsteinninn er uppistandandi og veggirnir.
- Dvalarheimili með eitthvað tengt heilsu gæti verið möguleiki (á Tálknafirði), sbr. Hveragerði, eitthvað miðað við eldri borgara og eitthvað heilsutengt. Verið er að vinna að þessari hugmynd.
- Tækifæri felast kannski flest í ferðaþjónustu, þar er mesti vöxturinn. Frekari heimavinnsla afurða gæti verið tækifæri. Það mætti nýta afurðir náttúrunnar enn frekar, t.d. ber, fjallagrös og birkilauf. Framleiða heilsuvörur úr t.d. birki, söl, fjallagrös. Það eru stór og flott aðalbláber á sunnanverðum Vestfjörðum. Repjurækt og olíuframleiðsla er einnig möguleiki, svo og rabbarbari, vín- og önnur matvælaframleiðsla. Laxeldi í Arnarfirði.
- Á Reykhólum hafa verið gerðar tilraunir með sápugeti, þamjöl sem er blandað í sápu í Frakklandi í body-scrub. Einnig unninn garðaáburður (Gullsteinn og Glæðir).

## Strandir



Gangnadar í Arneshreppi haustið 2010.

Ljósmynd: Sigríður K. Þorgrímsdóttir

### Helstu niðurstöður:

- Íbúum á Ströndum fækkaði frá 20-50% á tímabilinu 1994-2011, mest í Arneshreppi.
- Mest er fækkunin í yngstu aldurshópunum, eða 40 ára og yngri.
- Karlar eru fleiri en konur og sérstaklega í eldri aldurshópunum, sem er öfugt við önnur svæði.
- Fólki hefur þó ekki fækkað og jafnvel heldur fjölgað á allra síðustu árum, eða frá 2005.
- Hlutfall erlendra ríkisborgara er lágt, eða um 1%.
- Sjávarútvegur og landbúnaður eru mikilvægustu atvinnugreinarnar, en ferðapjónusta er einnig mikilvæg og vaxandi atvinnugrein.
- Hólmadrangur er burðarás í atvinnulífi á Hólmavík.
- Þekkingarsetur á Hólmavík er mjög mikilvægt fyrir svæðið.
- Galdrasýningin hefur dregið að gesti og vakið athygli á svæðinu.
- Vegurinn um Arnkötuldal (Þröskulda) breytir miklu fyrir svæðið, bæði fyrir íbúa á Ströndum, atvinnustarfsemi á Hólmavík og samstarf á Vestfjörðum.
- Hátt hlutfall frístundahúsa (húsa í eigu fólks sem ekki hefur fasta búsetu) er á Drangnesi, allt að fjórðungur allra húsa í þorpinu.
- Heitt vatn í Hveravík gæti skapað tækifæri. Hitaveita er á Drangnesi en ekki á Hólmavík.
- Samgöngumál hvíla þungt á íbúum Árnesbyggðar, en ástand samgangna er lítið breytt frá síðustu skýrslu Bygðastofnunar. Íbúar eru einangraðir að vetrinum og helsta samgönguæð þeirra er flug til Reykjavíkur.
- Kaupfélag Steingrímsfjarðar er öflugt og hefur stækkað við sig og bætt þjónustuna.

## Svæðið

Á Ströndum voru fjögur sveitarfélög þegar skýrsluhöfundar ferðuðust um svæðið haustið 2010, eða Árneshreppur, Kaldrananeshreppur, Strandabyggð og Bæjarhreppur, sem í ársbyrjun 2012 sameinaðist Húnaþingi vestra og því er fjallað um hann í kafla um Norðurland vestra. Á svæðinu eru tveir þéttbýlisstaðir. Það eru Hólmavík (fj. 380) og Drangsnæs (fj. 72), en auk þess Norðurfjörður og Gjögur sem eru of fámennir staðir til að teljast þéttbýli.

Leiðin frá Hólmavík til Reykjavíkur er nú öll malbikuð eftir að vegur um Arnkötludal (Þröskuldur) var opnaður. Vegalengdin er 233 km. Milli Hólmavíkur og Norðurfjarðar eru 106 km, 34 km frá Hólmavík á Drangsnæs og frá Hólmavík til Ísafjarðar eru 225 km.

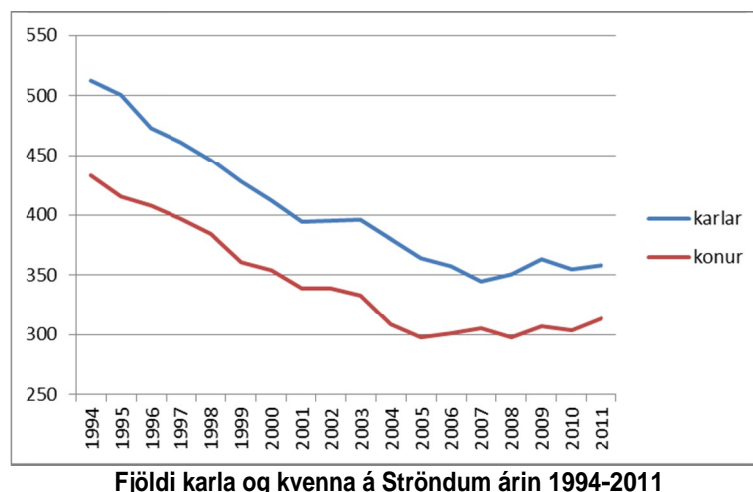
Miklar breytingar hafa orðið með veginum um Arnkötludal, bæði fyrir Strandir og jafnvel Vestfirði alla. Það kom fram á fundunum að umferð um höfnina á Hólmavík hafi aukist og sama má segja um umferð ferðamanna um svæðið. Það er þó ef til vill full snemmt að segja til um áhrif þessara vegabóta. Hólmvíkingar hafa undirbúið sig með stækkun verslunarhúsnæðis, breytt fyrirkomulag um veitingar o.fl. og auknum opnunartíma. Slíkt er til hagsbóta fyrir bæði íbúa og ferðamenn.

Fátt hefur breyst í Árneshreppi frá ritun síðustu skýrslu. Íbúum hefur að vísu fremur fjölgað en fækkað, en tvær fjölskyldur hafa sest að í sveitarfélaginu. Þar á meðal eru sjö börn undir fermingu, þar af þrjú á leikskólaaldri. Það er 100% aukning í skólanum sem er ekki lengur minnsti skóli á landinu, en fjölgunin tengist líka starfi skólans. Engu að síður eru íbúar mjög fáir. Svæðið er jafn einangrað sem fyrr, því fátt hefur gerst í samgöngumálum og jafnvel færst til verri vegar, með því að dregið hefur úr snjómokstri og flugferðum fækkað. En það er mikil samstaða meðal íbúa og á því byggir búsetan, að mati viðmælenda okkar í Árneshreppi.

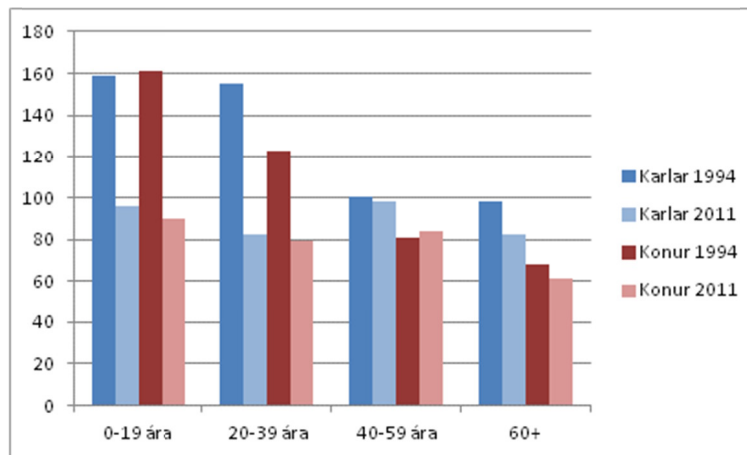
Fundað var með sveitarstjórnunum Strandabyggðar, Árneshrepps og Kaldrananesshrepps og kaupfélagsstjóra Kaupfélags Steingrímsfjarðar og atvinnuráðgjafa AtVest á Hólmavík. Fóru þeir fundir fram í september 2010. Þá var fundað með framkvæmdastjóra Hólmadrangs í júní 2011.

## Íbúapróun

Íbúum á Ströndum fækkaði um 30% á árabílinu 1994-2005. Frá þeim tíma hefur íbúum á svæðinu fjölgað lítillega. Hlutfallslega hefur fækkað mest í Árneshreppi eða um 50%, á Drangsnæsi um 35%, í dreifbýli öðru en Árneshreppi um 35% en minnst á Hólmavík um 20%.

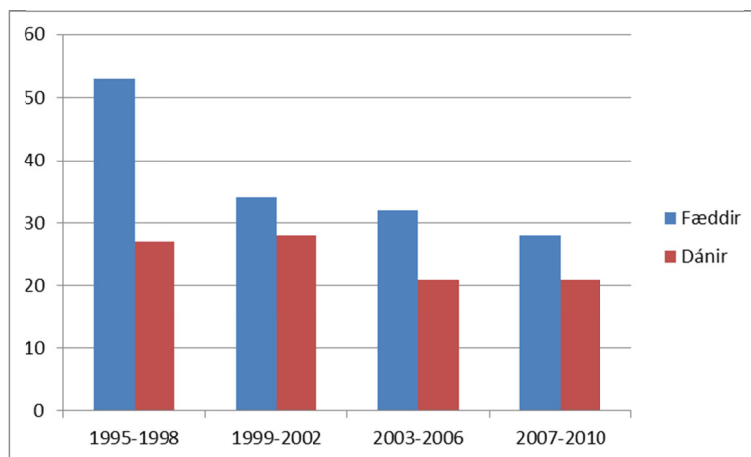


Fækkun er í nær öllum aldurshópum á Ströndum. Langmest er hún í yngstu aldurshópunum þ.e. 40 ára og yngri en þar hefur fækkað um yfir 250 manns. Það leiðir af sér að aldurskiptingin er orðin skekkt.



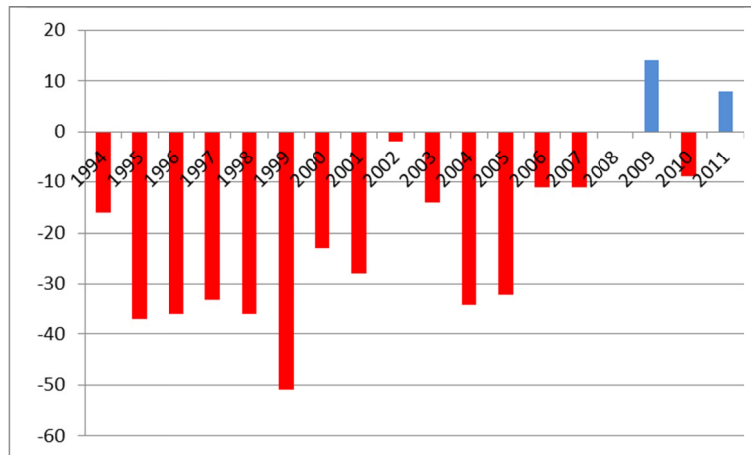
Skipting íbúa á Ströndum eftir aldurshópum og kyni 1994 og 2011

Fæddum börnum fækkaði á tímabilinu um tæpan helming og með sama áframhaldi mun það leiða til þess að um náttúrulega fækkun verður að ræða innan ekki mjög margra ára. Hafa skal þó í huga að fólki hefur ekki fækkað á Ströndum allra síðustu ár og haldi sú þróun áfram með aðflutningi fólks á barnseignaldri má vera að þróunin snúist að einhverju leyti við.



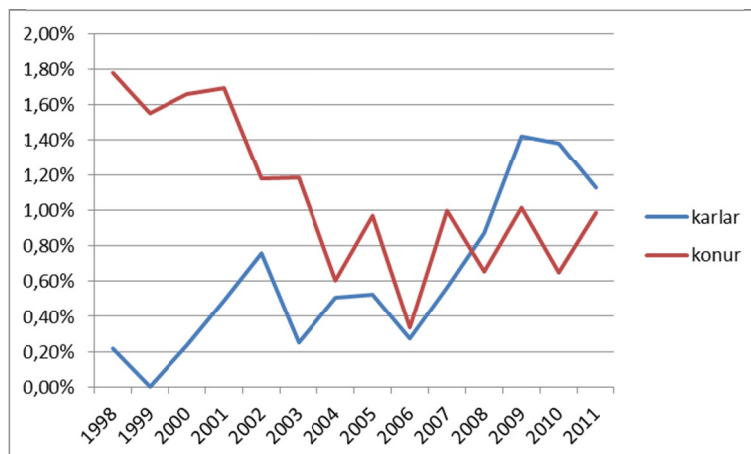
Fæddir og dánir á Ströndum á fjögurra ára tímabilum

Brottflettir voru 40-50 fleiri en aðfluttir árin 1995-1998. Árin þar á eftir dró verulega úr þessum neikvæða flutningsjöfnuði og hefur íbúafjöldi staðið nokkuð í stað undanfarin ár.



Aðfluttir/brotfluttir á Ströndum 1994-2011

Hlutfall erlendra ríkisborgara hefur verið lágt á Ströndum eða um og yfir 1%. Ekki hafa orðið umtalsverðar breytingar á fjölda þeirra en um fáa einstaklinga er að ræða.



Hlutfall erlendra ríkisborgara á Ströndum 1998-2011

## Fjárhagsstaða sveitarfélaganna

Sveitarfélögin Árneshreppur, Kaldrananeshreppur og Strandabyggð eru öll með frekar þröngan rekstur en á móti kemur að á þeim hvíla ekki miklar skuldir.

Tap var á rekstri Strandabyggðar bæði árin 2009 og 2010 en veltufé frá rekstri lítillaga jákvætt. Rekstur sveitarfélagsins er því nokkuð þungur. Skuldir og skuldbindingar eru hins vegar um 85% af tekjum og því langt undir viðmiði sveitarstjórnarlaga.

Í Kaldrananeshreppi var rekstur sveitarfélagsins lítillaga neikvæður á árinu 2010 og veltufé frá rekstri sömuleiðis, skuldir eru 36% af tekjum. Árneshreppur er einn minnsti sveitarsjóður landsins og velti um 34,5 milljónum kr. á árinu 2010 en á móti kemur að hann er einn skuldléttasti sveitarsjóður landsins hvort sem reiknað er í krónum eða hlutfall af tekjum.

## Atvinnulíf

Atvinnulíf á Ströndum ber mörg sömu einkenni og annars staðar á Vestfjörðum. Einhæfni atvinnulífs, mikilvægi sjávarútvegs og landbúnaðar. Vöxtur er í ferðaþjónustu, m.a. tengt samgöngubótum, en einnig er galdrasýningin og starfsemi henni tengd mikilvægt aðdráttarafl. Þekkingarsetur á Hólmavík er lyftistöng á margan hátt. Hólmaðrangur er lykilyfirtæki á Hólmavík og starfsemi kaupfélagsins öflug. Drangur er stærsti vinnustaðurinn á Drangnesi, ef metið er í stöðugildum. Margir starfa í hlutastarfi hjá sveitarfélaginu sem aukastarf. Í þorpinu er kaupfélag og skóli með nokkur störf. Í Árneshreppi er skólinn stærsti vinnustaðurinn. Þar er einnig kaupfélag og útibú sparisjóðsins.

### Sjávarútvegur:

Strandamenn, ekki síður en aðrir Vestfirðingar, byggja afkomu sína mjög á sjávarútvegi. Eftirfarandi kom m.a. fram á fundunum:

#### Fyrirtækin:

- Rækjuvinnslan Hólmaðrangur er stærsta fyrirtækið á Hólmavík fyrir utan sveitarfélagið. Starfsmenn eru 24 talsins. Mestallt hráefni er keypt erlendis frá.
- Smábátaútgerð á Hólmavík hefur staðið í stað, en hugsanlega verður breyting á með strandveiðunum.
- Verið er að koma upp fiskvinnsluhúsi á Hólmavík. Svo er fiskmarkaður í nýju húsi.
- Hjá fiskvinnslunni Drangi starfa um 10 manns. Sveitarfélagið á rúm 30% í Drangi. Drangur er mjög mikilvægt fyrirtæki fyrir samfélagið.
- Það gengur vel með grásleppuna á Drangnesi á vorin. Hún hefur verið flutt til Húsavíkur og er notuð í hrognavinnslu, en holdið (kjötið) selt til Kína. Spurning hvort það er vinnsla sem borgar sig.
- Saltfiskvinnsla á Drangnesi stóð frammi fyrir vanda vegna Evrópureglna um íblöndunarefni til að hvíta fiskinn, en þetta mál er ógnun víðar.
- Aukning er í grásleppuveiðum í Árneshreppi, þaðan er stutt á miðin og heimamenn verka grásleppuna.

#### Fiskeldi:

- Kræklingarækt frá Drangnesi lofar góðu, en það þarf að vinna meira í markaðsmálum. Því fylgja rannsóknir sem nýtast fleirum. Slík vinnsla er ekki farin almennilega af stað á landinu, kræklingurinn hefur mest verið fluttur úr ferskur. Það eru samt möguleikar fyrir hendi, t.d. í vinnsluhúsinu, og hættu á að missa frumkvæðið með vinnsluna til annarra ef ekki verður eitthvað að gert.

Staðan og framtíðarhorfur:

### Kaupfélag Steingrímsfjarðar, Hólmavík

Stofnað árið 1898 og er með elstu kaupfélögum á landinu.

**Starfsemi:** Verslun á Hólmavík sem var endurskipulögð árið 2011 þegar söluskáli var sameinaður verslunarrekstrinum og eru þar líka seldar veitingar. Rekur einnig dagvöruverslanir á Drangnesi og í Norðurfirði auk byggingavöruverslunar á Hólmavík.

**Starfsmenn:** um 18, fer eftir árstíma.

### Hólmaðrangur Hólmavík

Fyrirtækið Hólmaðrangur ehf. var stofnað árið 1978 og rekur fullkomna rækjuvinnslu á Hólmavík sem hefur verið mikið endurnýjuð og byggð upp á undanförunum árum. Rækjuvinnsla hefur verið rekin samfelt á Hólmavík frá árinu 1965 eða í yfir 40 ár.

**Starfsemi:** Rækjuvinnsla. Unnið úr 7-8000 tonnum árlega.

**Starfsmenn:** alls 24, fáir erlendir starfsmenn.

#### **Keypt á markaði til vinnslu:**

Upphaflega byggðist rækjuvinnslan upp í kringum veiðar á innfjarðarrækju úr Húnaflóa, en seinni ár hefur innflutt frosið hráefni verið uppistaðan í vinnslunni. Mestöll rækjan er keypt erlendis frá, frá Noregi og Kanada en eitthvað innanlands og hefur verið að aukast með auknum rækjuveiðum í Djúpi.

- Nýtt líf færðist í höfnina í Norðurfirði með strandveiðunum og gott fyrir höfnina að fá meiri hafnargjöld og það er verslað í búðinni o.fl.
- Rekstur Hólmadrangs gengur vel, en hugsanlega er það áhættuþáttur að fyrirtækið sé svo háð markaði með hráefni.
- Á Drangnesi hefur frá því fundir voru haldnir verið stofnað fyrirtækið Strandaskel sem selur ferska bláskel.

### **Ferðapjónusta:**

Strandir draga að sér þúsundir ferðamanna árlega. Afþreyingarmöguleikar vaxa ár frá ári sem og framboð á veitingum, ekki síst á Hólmavík þar sem eru t.d. nokkur veitinga- og kaffihús. Talsverður straumur ferðamanna er til Hólmavíkur, en skilar sér ekki á svæðin í kring, t.d. á Drangnes, fólk virðist fremur halda áfram á Ísafjörð. Það vantar aukið framboð á þjónustu fyrir hópa, t.d. fuglaskoðun, eða heilsutengda ferðapjónustu og aukna gistimöguleika og hótél. Á fundunum kom eftirfarandi fram:

#### *Gisting og veitingar:*

- Ferðamönnum hefur fjölgað mikið í Árneshreppi. Handverkshúsið er vel sótt, sem og sundlaugin í Krossnesi. Kaffi Norðurfjörður er nýr veitingastaður. Gistirými hefur aukist, byggð voru tvö smáhýsi og gamla frystihúsinu var breytt í skálagistingu. Heimagisting er á tveimur stöðum og í húsi Ferðafélagsins.
- Gistihúsið og veitingasalan í fjörunni á Drangnesi var opnað fyrir fáeinum árum. Það er lokað að vetrinum en mögulegt að opna fyrir hópa. Svo er heimagisting.

#### *Afþreying:*

- Boðið hefur verið upp á siglingar frá Norðurfirði á Hornstrandir í nokkur ár. Hótél Djúpvík býður upp á gönguferðir, kajakleigu, sjóstöng og skoðunarferð um verksmiðjuna.
- Miklir möguleikar eru á fuglaskoðun í Strandabyggð. Búið er að byggja fuglaskoðunarhús. Einnig er siglt út í Grímsey (á Steingrímsfirði) til að skoða lunda o.fl. og verið er að markaðssetja hvalaskoðun.
- Pottarnir þrír í fjöruborðinu á Drangnesi eru mjög mikið notaðir bæði af bæjarbúum og ferðamönnum. Sveitarfélagið sér um reksturinn og byggð hefur verið upp hreinlætisaðstaða.
- Á Drangnesi er hugmynd um hrognkelsasafn í þróun, það er komið húsnæði en vantar sýningaraðstöðu.
- Verið er að lagfæra sundlaug í Bjarnarfirði, nýr rekstraraðili á Laugarhóli, á Bakka er fyrirtæki að skipuleggja ferðir, einnig er verið að byggja upp á Svanshóli.

#### *Ýmis atriði:*

- Ferðamannastraumur til Strandabyggðar jókst mikið með galdrasýningunni og hefur verið vaxandi s.l. 10 ár. Galdrarnir gefa ótal möguleika, t.d. hefur verið rætt um að setja upp eitthvað í Trékyllisvík.

### **Landbúnaður:**

Talsverður landbúnaður er á Ströndum. Rætt var um þörf á frekari þróun matvælaframleiðslu bænda og sölu beint frá býli. Þá var einnig rætt um þá tilhneigingu að verktakar skrái starfsemi sína sem ehf sem aftur þýðir minni tekjur sveitarfélagsins vegna skattafríðinda. Sík starfsemi getur t.d. verið aukabúgrein bænda. Umræðan um ehf. kom upp víðar en á Ströndum, sérstaklega í tengslum við tekjur sveitarfélaga af atvinnustarfsemi. Eftirfarandi kom fram á fundunum:

- Það þarf rýmri reglur um heimavinnslu. Bændur framleiða hin ýmsu matvæli, í Árneshreppi eru t.d. matvinnsluhefðir sem finnast ekki annars staðar. Í Strandabyggð eru tveir aðilar sem selja beint frá býli. Beint frá býli hjálpar fólki til að fara löglegar leiðir með eigin framleiðslu, en það eru dýrar leiðir. Hér á landi eru í raun miklu meiri hömlur en annars staðar, t.d. í ESB-löndum þar sem gefnar eru undanþágur fyrir svona heimaframleiðslu.
- Það vantar sláturhús á svæðið, nú þarf að flytja skepnur til slátrunar á Norðurland eða á Selfoss, sem er of langt.

- Þetta er hreint svæði, engir sauðfjársjúkdómar og t.d. selt fé á fæti þaðan til annarra landshluta. Á því mætti byggja, bæði varðandi sölu beint frá býli og ferðapjónustu. Yfirleitt er lítil nýliðun í landbúnaði.



Gangnamenn í Árneshreppi haustið 2010

Ljósmynd: Sigríður K. Þorgrímsdóttir

#### **Þjónusta, iðnaður:**

Á Hólmavík er trésmiðja, en hvorki bílaverkstæði né vélsmiðja. Þar er hárgreiðslustofa, snyrtistofa, veitingastaður og kaffihús, en sumt bara opið að sumrinu.

#### **Rannsóknir, þróun og nýsköpun:**

Opnun þróunarsetursins á Hólmavík breytti miklu fyrir samfélagið. Í húsnæðinu sem sveitarfélagið lagði til er til húsa Fræðslumiðstöð Vestfjarða, náttúrustofa, menningarráð, Þjóðfræðistofa, At Vest og fleiri aðilar með eina 12 starfsmenn samtals. Þessi atriði komu fram á fundunum:

- Starfsemi þróunarseturs á Hólmavík hefur jákvæð áhrif og má byggja frekar á því.
- Vatnavinir er klasaverkefni sem m.a. varðar heitar laugar og það tengist líka hafinu. Veisla að vestan er annar klasi með mikla áherslu á sjávarfang. Þessir klasar tengjast vaxtarsamningnum.
- Sérþekking, hefðir, menntun og reynsla íbúa á Vestfjörðum tengist hafinu eða sjávarútvegi.

### **Velferðarmál og samfélag**

#### **Heilbrigðis- og félagsþjónusta og önnur opinber þjónusta:**

Í þjónustukönnuninni var spurt um löggæslu, heilsugæslu, dvalarrými fyrir aldraða, lækni og tannlækni. Löggæsla er á Hólmavík og fyrir allt svæðið. Heilbrigðisþjónusta fyrir Strandabyggð var sameinuð við heilbrigðisþjónustu Vesturlands. Heilsugæslustöð er á Hólmavík og læknir búsettur þar. Sérfræðingar koma á staðinn, tannlæknar líka. Það eru engar fæðingar þar, en það er ungbarnaæftirlit. Með því að málefni fatlaðra hafa komið yfir til sveitarfélaganna eykst mögulega aðgengi að sérfræðingum. Samlag verður um málefni fatlaðra við Reykhólahrepp og önnur sveitarfélög í Strandasýslu. Stofnuð hefur verið félagsþjónusta Stranda og Reykhóla með sameiginlegan félagsmálastjóra (gerðist 2011). Íbúar í Kaldrananeshreppi sækja lækniþjónustu á



Hólmavík. Árneshreppur hefur algjöra sérstöðu varðandi þennan þjónustupátt vegna samgangna, alla vega að vetrinum. Heilbrigðisþjónusta hefur verið skopin niður, einnig við Árneshrepp. Þangað er nú komið einu sinni í mánuði (var tvisvar í síðustu skýrslu). Eftir að vegir lokast kemur læknir á vélsleðum, jafnvel gönguskíðum. Ef eitthvað er að þá er sjúkraflug.

### Húsnæði:

Talsvert var rætt um húsnæðisskort og frístundabyggð á fundunum á Ströndum eins og víðar. Hlutfall svokallaðrar frístundabyggðar er mjög hátt t.d. á Drangsnesi. Hins vegar skortir bæði íbúðar- og atvinnuhúsnæði á öllu svæðinu og húsnæðisskortur er mikill í Strandabyggð. Þessi atriði voru m.a. rædd á fundunum:

- Á Drangsnesi eru öll hús sem losna keypt af utanaðkomandi, líklega þegar um 10 hús, eða a.m.k. fjórðungur íbúðarhúsanna. Eigendurnir eru yfirleitt lítt virkir í samfélaginu. Það eru samt undantekningar. Hættan er sú að þessi hús séu þá alveg farin í slíka eigu og t.d. ekki hægt að fá þau leigð, enda er leiga lág og gefur ekki miklar tekjur. Þá getur fólk sem vill koma til að setjast að ekki fengið húsnæði. Sveitarfélagið getur ekki keypt hús sem losna.
- Drangur á fjórar íbúðir sem í raun er eina leiguhúsnæðið í hreppnum og starfsmenn Drangs eru þar. Kaldrananeshreppur á eitt hús í Bjarnarfirði og eitt hús fyrir skólastjórnann og íbúð í skólanum. Ekkert félagslegt húsnæði.

### Fjölmening:

Eitthvað er um að Pólverjar búi á svæðinu. Svipað og á öðrum svæðum Vestfjarða var talað um hve erfitt sé að virkja þá í samfélagið. Þeir eru samt sagðir duglegir, jákvæðir og hressir.

## Umhverfi

### Orku- og sorpmál:

Á Ströndum hefur fundist heitt vatn í Hveravík, skammt frá Drangsnesi og það gefur ýmsa möguleika. Þessir punktar komu fram um orkumál:

- Í Árneshreppi var rætt um möguleika á virkjun Hvalár og að það fái 3ja fasa rafmagn. Mörg tæki krefjast 3ja fasa rafmagns og það háir atvinnustarfsemi að hafa það ekki. Nóg heitt vatn í Krossnesi, en þyrfti að dæla því yfir og það krefst 3ja fasa rafmagns. Raforkuverð er alltof hátt.
- Ótryggt rafmagn er á öllum Vestfjörðum og 3-fösun í sveitirnar er forgangsmál. Það hamlar framleiðslu t.d. í landbúnaði að hafa það ekki. Orkubúið gæti lagfært þetta, en kostnaður er svo mikill að það borgar sig ekki. Það er dýrt að setja í jörð – þó má hafa í huga að viðgerðirnar kosta líka. Svo er rafmagnið líka dýrt, en átti ekki að vera dýrara í dreifbýlinu, en annað varð raunin. Dreifingarkostnaðinum var bætt á notendur. Það þarf að hækka niðurgreiðslur til húshitunar þar sem er rafmagnskynding.
- Engin hitaveita er í Strandabyggð. Heitt vatn er á Drangsnesi og Hveravík og jarðhiti í Tungusveit, en ekki búið að finna vatnið þar. Hitaveita myndi skapa tækifæri.
- Hitaveita er í öllum húsum á Drangsnesi. Það eru 13 ár síðan fyrsta húsið var tengt.
- Vatnið er ekki nógu öruggt á Hólmavík, það þarf að efla vatnsveituna með kostnaðarsömum framkvæmdum. Hólmadrangur notar stærstan hluta af vatninu.

### Samgöngur:

Eins og víðar á Vestfjörðum voru samgöngumál mjög til umræðu á fundunum. Annars vegar er bjartsýni í Strandabyggð vegna hins nýja vegar um Arnkötuldal sem er mikil samgöngubót, auk þess sem samstarf á Vestfjörðum og Vesturlandi kann að breytast vegna þessa. Hins vegar eru neikvæðu

hliðarnar, vondir malarvegir norður eftir og einangrun Árneshrepps að vetrinum þegar færð þyngist. Flug á Gjögur er mjög mikilvægt fyrir íbúana á svæðinu. Þessi atriði komu m.a. fram á fundunum:

- Snjómokstur í Árneshrepp og flug á Gjögur hefur dregist saman. Þetta kemur m.a. niður á ferðapjónustunni. Flug á Gjögur hefur verið tvisvar í viku allt árið, en 2010 var ferðum fækkað um helming. Flutningabíll kemur einu sinni í viku yfir sumarið. Ernir sjá um flugið, en Vegagerðin ákveður þjónustuna. Aksturstími flutningabílsins er frá byrjun júní til lok október.
- Völlurinn á Gjögri er í vondu ásigkomulagi og Ernir vilja ekki nota hvaða vél sem er í flug þangað og senda einshreyfilsvél sem er bannað að nota í farþegaflutningi. Ef flugið væri betra þá myndi það betur þjóna ferðapjónustunni og nýting flugsins yrði ekki slæm. Ef fólk keyrir ekki bíl, þá kemst það ekki suður fyrir minna en viku á þessu tímabili, t.d. fólk sem þarf lækni meðferð. Allt þarf að panta fyrir lokun vegarins yfir veturinn, ekki síst alla stóra hluti.
- Vegalengdin sem einangrar Norðurfjörð eru bara 36 km. Það er mokað frá Gjögri í Norðurfjörð. Ef vegurinn yrði færður upp um eina snjómokstursreglu (lægsta þjónustustig), þá ætti að moka af og til.
- Vegurinn er fær öllum bílum en ekki öllum bílstjórum. Vörubílstjórnarnir lenda oft í vandræðum ef þeir mæta bíl.
- Vegurinn um Arnkötludal breytir augljóslega mjög miklu. Fyrir íbúana hafa lífsgæðin aukist mjög mikið. Áhrifin verða bæði jákvæð og neikvæð, t.d. spurning með áhrif á verzlunina. Kaupfélag Steingrímsfjarðar hefur brugðist við með uppbyggingu og sameiningu verzlunar og veitingaskála í eitt hús.
- Hafnir eru í niðurniðslu og það hamlar t.d. ferðapjónustu. Það er mikil aukning ferðamanna á sjó, t.d. á sjóstöng, en lítið fé lagt til hafnanna, það er t.d. ekki klósettaðstaða við bryggjurnar.
- Gsm-samband er tryggt, en ekki alveg í sveitirnar. Tölvusamband er komið, en full hægfara. Hins vegar er ekki ljósleiðari. Hringtenging ljósleiðara á Vestfjörðum er mikilvæg.
- Eftir að vegurinn um Arnkötludal kom hefur meira verið landað í höfninni á Hólmavík. Það hefur í för með sér aukin hafnargjöld sem og afleidd störf.
- Snjómokstur er sex daga vikunnar á Drangnes. Vegir í Bjarnarfirði eru mokaðir tvisvar í viku. Vegirnir þangað eru hálfgerðir troðningar. Það eru þungatakmarkanir á Bjarnarfjarðarhálsi haust og vor. Það átti að fara að laga veginn og setja nýja brú þegar hrúnið varð. Það þarf skólaakstur yfir á Kaldrananes og sá vegur er líka gamall moldarvegur. Þar eru tvö börn sem sækja skóla. Íbúar úr Bjarnarfirði sækja einnig vinnu á Drangnes. Þessi vegarkafli stoppar líka flutninga í Árneshrepp.
- Mikið er ógert í samgöngumálum. Heilsársvegur í Árneshrepp (Strandavegur nr. 643) myndi styrkja byggð á svæðinu öllu. Enn eru 39 km af Innstrandavegi nr. 68 með malar slitlagi, þetta er sá vegur sem íbúar fara á degi hverjum. Ónýtt einbreitt slitlag og hættulegt er á kafla í Bitrufirði. Víða á svæðinu er slyshætta, hættulegar beygjur, einbreiðar brýr og vegrið vantar víða.
- Þjónusta við vegi um vetrartímann skiptir miklu máli, mokstur og hálkuvörnir. Nauðsynlegt er að taka upp heilsársþjónustu við veginn norður í Árneshrepp og efla þarf hálkuvörnir í sýslunni allri.
- Engar almenningssamgöngur eru milli Strandabyggðar og Árneshrepps eða um sunnanverðar Strandir.

## Verslun og þjónusta

Hólmavík er stærsti þéttbýliskjarninn á Ströndum. Þar starfar Kaupfélag Steingrímsfjarðar og er með útibú á Drangnesi og Norðurfirði. Verslunin á Hólmavík hefur verið endurbætt, bæði varðandi opnunartíma og verslun og veitingar. Í þjónustukönnuninni var spurt um 15 þjónustupætti (sjá spurningalista í viðauka). Ekki eru allir þessir þjónustupættir til staðar á Hólmavík. Þar er t.d. ekki lágvöruverðsverslun sem er þá sótt í Borgarnes eða á Ísafjörð (sama gildir um hina staðina), ekki bakarí, bókhaldsþjónusta, vélsmiðja, múrari eða bifreiðaverkstæði. Sú þjónusta iðnaðarmanna sem á

skortir er sótt á Borðeyri eða í Búðardal. Reykjavík er einnig nefnd sem þjónustustaður. Nokkrir punktar sem fram komu á fundunum:

- Íbúar Árneshrepps sækja eitthvað þjónustu til Hólmavíkur, en í raun miklu meira til Reykjavíkur, leiðin þangað er greiðari. Flugíð tekur 40 mínútur.
- Verslunin á Drangnesi er minna opin að vetrinum sem getur verið bagalegt fyrir sumarhúsaeigendur, en venjulegur opnunartími er á sumrin.
- Hjá Kaupfélagi Steingrímsfjarðar starfa 15 manns og það er með tvö útibú auk verslunar og veitingasölu á Hólmavík. Kaupfélagið á 50% hlut í Hólmadrangi og hlut í fiskmarkaði og fiskvinnslunni Drangi á Drangnesi. Það stendur vel og vegabætur og endurbætur á fyrirtækinu munu mjög líklega skila sér í aukinni verslun.

## Menntun

Á fundunum kom fram eftirfarandi (tölur um nemendafjölda eru fyrir skólaárið 2010-2011):

- Í skólanum á Drangnesi eru 13 eða 14 börn og þar starfa þrír við kennslu. Í skólanum á Hólmavík eru 90 börn.
- Íbúar á Ströndum vilja fá framhaldsdeild eins og t.d. á Patreksfirði. Ef ekkert slíkt er í boði á svæðinu verður brottfall úr námi. Framhaldsdeild mætti stofna í samstarfi við önnur sveitarfélög, t.d. Kaldrananeshrepp, Dalabyggð og Reykhólasveit. Það er erfitt bæði félagslega og fjárhagslega fyrir fjölskyldur að þurfa að senda börn 16 ára gömul burt í framhaldsskóla. Dreifbýlis- eða jöfnunarstyrkur er allt of lágur og því fer víðs fjarri að hann jafni aðstöðumun fólks eftir búsetu. Það getur verið fjölskyldum ofviða fjárhagslega að senda börn sín í framhaldsskóla burt af svæðinu.
- Ekki er 10. bekkur í Árneshreppi, börnin geta ekki valið hvort þau fara að heiman og þess vegna fara þau öll í framhaldsskóla og ganga nánast öll menntavegin. Börnin fara þangað sem ættingjarnir eru, ekki endilega á Hólmavík. Þar er engin heimavist.
- Unglingar úr Strandabyggð fara víða í framhaldsskóla, en þó ekki á Ísafjörð. Mikið til Akureyrar, annars á Akranes, Selfoss og til Reykjavíkur. Á tímabili fóru krakkar á Sauðárkrók en ekki núna. Almenningssamgöngur heim skipta miklu máli.
- Á Drangnesi er 10. bekkur og það skiptir máli. Sumir unglingsfarar fara í MA, aðrir í VMA, Akranes, annars misjafnt. Ef það kæmi framhaldsdeild á Hólmavík myndu krakkarnir nýta það og jafnvel fullorðið fólk.
- Ef hægt væri að nýta hús Þróunarsetursins á Hólmavík undir Fræðslumiðstöðina væri hægt að byggja upp fjarnám.

## Menning

Samkvæmt svörum við þjónustukönnuninni er menningarlíf fjölbreyttast á Hólmavík af þessum þremur svæðum. Þar er m.a. starfandi leikfélag og mikið um aðkomna menningarviðburði. Á fundunum kom eftirfarandi fram:

- Íbúum fjölga í Árneshreppi á sumrin, öll hús eru setin (gjarnan brottfluttir sem eiga hús). Hins vegar er sá galli á að fólk sem vill setjast að fær ekki húsnæði. Sumarbyggðin styrkir samt vetrarbyggðina. Tónleikar og sýningar hafa verið t.d. í handverkshúsinu Kört. Að vetrinum sér heimafólk sjálft um að skemmta sér. Þorrablót er annað hvert ár, en nánast allir hittast aðra hverja viku yfir veturinn.
- Það er öflug menningarstarfsemi í Strandabyggð, kórastarf, árleg leiksýning (leikfélag), tónleikahald. Líka kvenfélag, Lions o.fl. félög. Íbúahátíðin Hamingjudagar er haldin á Hólmavík í júlí. Mest heimafólk og brottfluttir sem sækja hátíðina.
- Bryggjuhátíðina á Drangnesi sækja nálægt 1000 manns, bæði heimamenn og utanaðkomandi. Hátíðin hefur breytt ásýnd staðarins. Það er boðið upp á sjávarréttahlaðborð við frystihúsið, fólk fær að smakka ýmislegt tengt sjónum. Svo eru sýningar, fótbolti, markaðstjald, ball og varðeldur og sjósund.

## Sameining, samstarf

Þetta kom fram á fundunum:

- Mynda á þjónustusvæði vegna málefna fatlaðra í samstarfi Árneshrepps, Kaldrananeshrepps og Strandabyggðar og væntanlega verður Reykhólahreppur með í því samstarfi.
- Með veginum um Arnkötuldal opnast auknir möguleikar á samstarfi vestur á við, sérstaklega við Reykhólahrepp. Samstarf er um félagsþjónustu og barnavernd á Ströndum; og líklega að það samstarf verði skoðað vestur á við eftir samgöngubæturnar. Landslagið á Vestfjörðum breyttist með veginum um Arnkötuldal. Menn eiga eftir að átta sig á því að nú er best að hafa fundi í vestfirsku samstarfi á t.d. Hólmavík, ekki Ísafirði.
- Það er meiri umræða um samstarf en sameiningu. Á að þröngva sveitarfélögum til sameiningar gegnum framlög Jöfnunarsjóðs? Hann borgar allt að helmingi allra tekna lítilla sveitarfélaga. Það er miklu betra að láta sveitarfélög sameinast með lögum en að svelta þau til hlýðni.
- Hugmyndir um Háskóla hafsins tengist ekki svo mjög Ströndum, því svæðið er svolítið einangrað frá öðrum hluta Vestfjarða. Háskóli hafsins er of þröng skilgreint verkefni, frekar ætti að tala um svæði uppbyggingar á sviði menntunar, menningar og ferðaþjónustu.
- Það mætti bæta og auka samstarf á Vestfjörðum, en kannski eru landfræðilegar ástæður fyrir því að hvert svæði vinnur mest fyrir sig. Vestfirðir væru sterkari rödd gagnvart ríkisvaldinu sem ein heild.
- Það er að mörgu leyti kostur að búa í fámennu samfélagi, boðleiðir eru stuttar og flestir geta skipt sér beint af málum. En sum mál, t.d. barnaverndarmál, eru í samstarfi við aðra. Félagþjónusta í fámennum sveitarfélögum snýst fyrst og fremst um heimaþjónustu.
- Nokkrir íbúar Drangness sækja vinnu til Hólmavíkur, t.d. á sjúkrahúsið. Svo er samstarf varðandi íþróttir og tónlistarkennslu. Sveitarfélagið styrkir börn til að þau geti sótt þetta starf til Hólmavíkur.
- Lítil áhugi er á sameiningu við önnur sveitarfélög í Kaldrananeshreppi. Búið að kjósa tvisvarþrisvar og alltaf fellt með miklum meirihluta. En samvinnan er góð engu að síður.

## Stoðkerfi, byggðastefna

### Ábendingar til ríkisvaldsins:

Á fundunum komu fram þessi atriði:

- Í Árneshreppi er gott mannlíf, en þjónustustig þarf að hækka. Fólk vill ekki búa við þessar aðstæður.
- Það er grundvöllur fyrir fraktflutningum í Árneshrepp. Það fer mikið þúður fyrir verslunina í Norðurfirði og hótelið í að redda hlutunum, sendingar bregðast og þá þarf að bíða í viku.
- Staða mála t.d. með sýslumannsembættið er í óvissu. Hugsanlega verður lokað, þar eru tvö og hálf stöðugildi sem fer niður í hálf. Og þá þarf að sækja þjónustuna um langan veg, það eru ekki bara stöðugildi sem tapast. Stærstu byggðakjarnarnir mega ekki alltaf fá opinberu störf. Það þarf að auka tækifæri fyrir menntað fólk og sú starfsemi sem er þegar til staðar skapar tækifæri. Flutningur á einu fámennu ríkisfyrirtæki eða verkefni ríkisins til Hólmavíkur væri leið til að mæta þessu.
- Áætlanir séu gerðar til langs tíma, ekki 2ja-3ja ára og svo taki óvissan við. Stuðningur ríkisvaldsins þarf að vera til staðar og heildstæð sýn í atvinnuuppbyggingu.
- Ríkið er að gera hlutina erfiða fyrir sveitarfélögin með því að lækka skatta og útsvar. Allir fara yfir í ehf og borga minni skatt, því ehf borgar ekki útsvar. Ríkið ætlaði að efla atvinnulífið með þessu, en útsvarstekjur lækka.
- Helsta tekjulindin í litlu sveitarfélagi eru framlög Jöfnunarsjóðs og svo útsvarið. Menn vilja ekki láta breyta Jöfnunarsjóði og óttast að það komi niður á litlu sveitarfélögunum.

- Refa- og minkaveiðar eru erfiður baggi fyrir landstór, dreifbýl og fámenn sveitarfélög. Mjög mikilvægt er fyrir þessi sveitarfélög að veiðar og greiðslur verði samræmdar undir stjórn ríkisvaldsins, t.d. Umhverfisstofnunar. Óheppilegt er þegar mismæmi er milli nágrannasveitarfélaga um reglur og veiði. Á Ströndum fellur sérstaklega til kostnaður vegna nágrennis við friðlandið á Hornströndum og ríkisvaldið þarf að jafna þann aðstöðumun.
- Afar mikilvægt er að ríkisvaldið styðji áfram við uppbyggingu menningartengdrar ferðapjónustu á svæðinu. Ríkið hefur stutt við uppbyggingu Galdrasýningar og Sauðfjárseturs á Ströndum og mikilvægt er að ljúka þeirri uppbyggingu til að verkefnin hafi öll þau samfélagslegu áhrif sem stefnt var að í upphafi.
- Sparisjóður Strandamanna er með höfuðstöðvar á Hólmavík og útibú í Árneshreppi. Afar mikilvægt er að litlum sparisjóðum sem hafa staðið sig vel verði gert kleift að starfa áfram, en ekki sé þrengt að þeim við björgunaraðgerðir hinna sem óvarlega fóru. Á Hólmavík er einnig útibú frá Arion banka.
- Það þarf að auka tækifæri fyrir menntað fólk á Ströndum, stofna og efla rannsóknar- og fræðasetur og tryggja rekstur þeirra.
- Það þarf að efla frumkvöðlastarfsemi áfram. Það skortir fleiri atvinnutækifæri, þau eru að aukast í ferðapjónustu, en ferðapjónustan er fjársvelt. Það mætti taka Finna til fyrirmyndar sem hafa náð miklum árangri varðandi vetrarferðapjónustu.



Þróunarsetrið á Hólmavík Ljósmynd: Sigurður Árnason

- Skattlagning á olíu er eitt stærsta vandamálið og mun stærra en kyndingarkostnaður. Flutningskostnaður er mjög stór liður, t.d. fyrir fyrirtækin. Of miklar vegalengdir, t.d. til að sækja vinnu. Olíugjald er landsbyggðaskattur. Allt sem við kaupum að ber þennan skatt og er gríðarlegur kostnaður. Innbyggður kostnaður fyrir landsbyggðina, fyrirtækin þurfa þá að borga lægri laun ef þau eiga að hafa svipaða afkomu og fyrir sunnan. Þetta er láglaunasvæði og betra að vera á bótum en að sækja vinnu langa leið. Eða t.d. lækniþjónustu sem menn geta þurft að sækja í allt að 500 km leið!

### Tækifæri til eflingar

Margar hugmyndir um framtíð Vestfjarða bar á góma á fundunum, hvort heldur var á norðan- eða sunnanverðum, eða á Ströndum. Það voru bæði hugmyndir um einstök svæðabundin verkefni, eða stærri verkefni eða áætlanir fyrir allt svæðið. Á fundunum komu m.a. fram eftirtaldar hugmyndir:

- Í Árneshreppi kom fram hugmynd um að nýta rekavið í kurl fyrir hesta eða eitthvað annað, þótt verið sé að nýta rekaviðinn mætti nýta hann betur.
- Betra er að fá mörg og smærri fyrirtæki, viðbót við það sem fyrir er, t.d. þróunarsetrið, fleiri fræðistörf, eitthvað menningartengt, eitthvað í ferðaþjónustu. Þetta er jaðarsvæði en með sérstöðu og nú í alfaraleið vestur á firði. Hólmavík er komin í miðjuna á Vestfjörðum og það skapar tækifæri, t.d varðandi gistingu, ráðstefnur o.fl.
- Tillaga Strandabyggðar á fjórðungspinginu 2010 var að stefna að því að Vestfirðir sem heild verði umhverfisvottað svæði, það skapar tækifæri varðandi ímynd í ferðaþjónustu, en myndi líka nýtast fyrirtækjunum, t.d. í matvinnslufyrirtækjum. Umhverfisvottun á Snæfellsnesi hafði góð áhrif þar.
- Það vantar aukna gistimöguleika, t.d. hótél á Hólmavík.
- Á Drangsnesi eru miklir möguleikar í kræklingarækt.
- Ferðaþjónusta á mikla möguleika, það mætti líka ná aukinni vetrarferðamennsku og fá hópa, t.d. fundi og ráðstefnur. Þá mætti gera út á fuglaskoðun í samstarfi við Reykhólahrepp.
- Fiskvinnslan á Drangsnesi býr við ýmsir kosti; það er stutt á miðin, góð þekking til staðar, lítil starfsmannavelta, góð framleiðsla.
- Heita vatnið í Hveravík skapar tækifæri. Hugsanlega finnst meira heitt vatn. Hugsanlega væri hægt að leiða hitaveitu út fyrir þorpið.
- Það mætti koma upp aðstöðu fyrir sjóböð í fjörunni í Norðurfirði. Sagt er að það sé frábært að synda þar.
- Það er mikil og merkileg jarðfræðisaga á Vestfjörðum, þótt margir kunni að halda annað. Jarðfræðisafn væri möguleiki. Hornstrandir eru vannýtt svæði, en erfitt um skipulag og nýtingu vegna eignarhalds.
- Hægt væri að byggja upp og efla fjarnám gegnum fræðslumiðstöðina á Hólmavík.
- Leggja mætti aukna áherslu á galdrapemað í uppbyggingu ferðaþjónustu og markaðssetningu á svæðinu, þar eru ótal möguleikar. Mikilvægast af öllu er þó að Galdrasýningu á Ströndum verði gert kleift að ljúka þeirri uppbyggingu sem stefnt var að í upphafi.