

## NORÐURLAND VESTRA

Norðurland vestra nær frá Hrutafirði að vestan og inn á Tröllaskaga í austri. Sveitarfélög í landshlutanum eru sjö, en hér eru fjögur þeirra til umfjöllunar. Landsvæði þessara sjö sveitarfélaga nær yfir 13.105 km<sup>2</sup>. Þau fjögur sem hér er fjallað um eru Húnaþing vestra og þar með talinn Bæjarhreppur sem sameinaðist Húnaþingi vestra í janúar 2012, Húnavatnshreppur, Blönduóssbær og Sveitarfélagið Skagaströnd. Þessi fjögur (fyrrum fimm) sveitarfélög ná yfir alls 7.072 km<sup>2</sup>. Á Norðurlandi vestra búa ríflega sjö þúsund manns, þar af 2.885 í þessum fjórum sveitarfélögum. Í Húnaþingi vestra eru tveir þéttbýliskjarnar, Hvammstangi og minni kjarni á Laugarbakka. Tveir þéttbýliskjarnar eru í hinum sveitarfélögnum, Blönduós og Skagaströnd.

Bæjarhreppur sameinaðist Húnaþingi vestra í janúar 2012, en þegar skýrsluhöfundar voru í gagnaöflun og heimsóttu svæðið var fundað með þáverandi sveitarstjórn og liggur sá fundur m.a. til grundvallar þessari umfjöllun. Því er víða fjallað um Bæjarhrepp sem slíkan, þótt hann sé ekki lengur til sem sjálfstætt sveitarfélag.

Þóroddur Bjarnason telur í greiningu sinni eðlilegt að fjalla um Húnavatnssýslur og Skagafjörð sem tvö aðskilin svæði. Hann flokkar Húnavatnssýslurnar sem varnarsvæði, en Skagafjörður fellur hins vegar undir vaxtarsvæði ásamt m.a. Eyjafjarðarsvæðinu (Þóroddur Bjarnason, bls. 9-12). Það hefði því mátt fjalla um öll sveitarfélög í Húnavatnssýslu, bæði austur og vestur, sem eitt svæði í stað þess að skipta í vestur- og austursvæði eins og hér er gert. Það er í samræmi við gömlu sýslumörkin, nema hvað tilkoma Bæjarhrepps í Strandasýslu breytir myndinni. Það er af ýmsum ástæðum eðlilegt að skipta þessu svona, t.d. eru þetta tvö vinnusóknarsvæði, annars vegar svæðið út frá Hvammstanga, sem er frá Borðeyri og að Vatnsdal, en hins vegar nágrenni Blönduóss sem nær líka yfir Skagaströnd og dalina í Austur-Húnavatnssýslu. Austursvæðið skarast svo við vinnusóknarsvæði Sauðárkróks (Byggðastofnun, Vinnusóknarsvæði þéttbýlisstaða 2011). Hvammstangi er mitt á milli Akureyrar og Reykjavíkur og íbúar Húnaþings vestra sækja mikið þjónustu suður yfir Holtavörðuheidi. Austur-Húnavatnssýsla liggur mun nær Skagafirði og Akureyri og því eðlilegt að þaðan sé leitað þjónustu austur á við.

Mikið samstarf var milli Húnaþings vestra og Bæjarhrepps fyrir sameiningu. Bæjarhreppur hafði (ári fyrir sameiningu) gengið úr Fjórðungssambandi Vestfjarða og fengið aðild að SSNV, Samtökum sveitarfélaga á Norðurlandi vestra. Eflaust spila margir þættir inn í þessa þróun mála. Með vegi um Arnkötuldal töldu ýmsir að útséð væri um vegabætur gegnum Bæjarhrepp og norður Strandir og því vandséð að íbúar hreppsins gætu átt samstarf við sveitarfélög á Ströndum með góðu móti. Meginhluti byggðarinnar liggur nær Húnaþingi vestra og samgöngur þangað eru ágætlega greiðar. Byggðin við Hrutafjörð er einnig eitt vinnusóknarsvæði.

Samgöngur eru í allgóðu horfi á svæðinu, enda liggur þjóðvegur eitt í gegn og ýmsir tengivegir eru malbikaðir. Vegir í Bæjarhreppi eru að mestu malarvegir og ekki alltof góðir. Einnig eru slæmir malarvegir víða í Húnavatnssýslum. Eftir að vegurinn yfir Þverárfjall var opnaður hefur samstarf austur á við aukist og dæmi um að fólk úr Austur-Húnavatnssýslu sækir vinnu á Sauðárkrók, og öfugt. Landshlutinn er sá eini utan áhrifasvæðis höfuðborgarinnar þar sem ekki eru flugsamgöngur. Eina vegaverkefnið á samgönguáætlun fyrir þetta svæði er lagning nýs vegar milli Skagastrandar og Blönduóss (Samgönguáætlun bls. 179). Vegalengdir eru sýndar í eftirfarandi töflu:

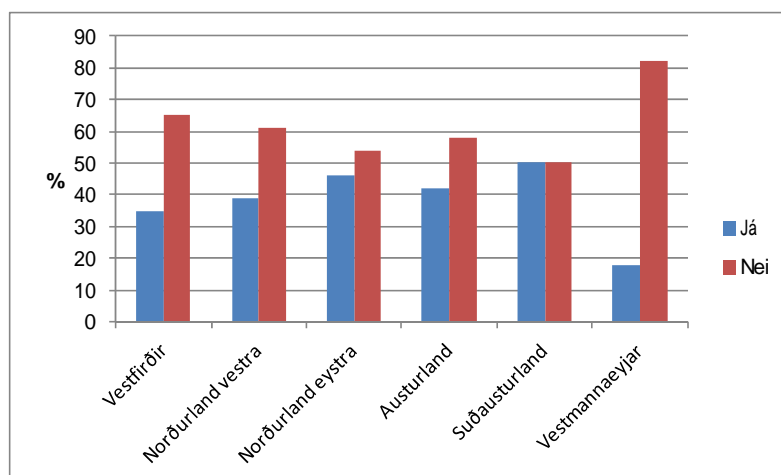
Staðir sem farið er milli		Fjöldi km á milli staða
Akureyri	Hvammstangi	203
	Blönduós	144
Reykjavík	Hvammstangi	197
	Borðeyri	171
	Skagaströnd	267
	Blönduós	244
Hvammstangi	Borðeyri	42
	Laugarbakki	9
Sauðárkrókur	Skagaströnd	52
	Blönduós	47
Blönduós	Skagaströnd	23
	Húnavellir	19

www.vegagerdin.is

Byggðastofnun gerði tvær kannanir í tengslum við þessa skýrslu. Í fyrsta lagi voru sendir út spurningalistar til sveitar- og bæjarstjóra þar sem spurt var um framboð á þjónustu í sveitar- eða bæjarfélaginu. Úrvinnsla svaranna birtist í umfjöllun um þjónustupætti og er þá jafnan vísað til þjónustukönnunarinnar. Svör bárust ekki úr Húnaþingi vestra. Þá var gerð viðhorfskönnun meðal íbúa 20-39 ára í þeim sveitarfélögum sem þessi skýrsla fjallar um. Svarhlutfall var fremur lágt, eða kringum 20% sem þýðir að ekki er hægt að alhæfa út frá svörum, en þau gefa engu að síður vísbendingu um viðhorf þessa hóps. Svarendur á Norðurlandi vestra voru 30 af 286 alls. Greinargerð um viðhorfskönnuna er að finna í viðauka með þessari skýrslu.

#### Nokkrar niðurstöður úr viðhorfskönnun meðal íbúa 20-39 ára í fjórum (fimm) sveitarfélögum á Norðurlandi vestra:

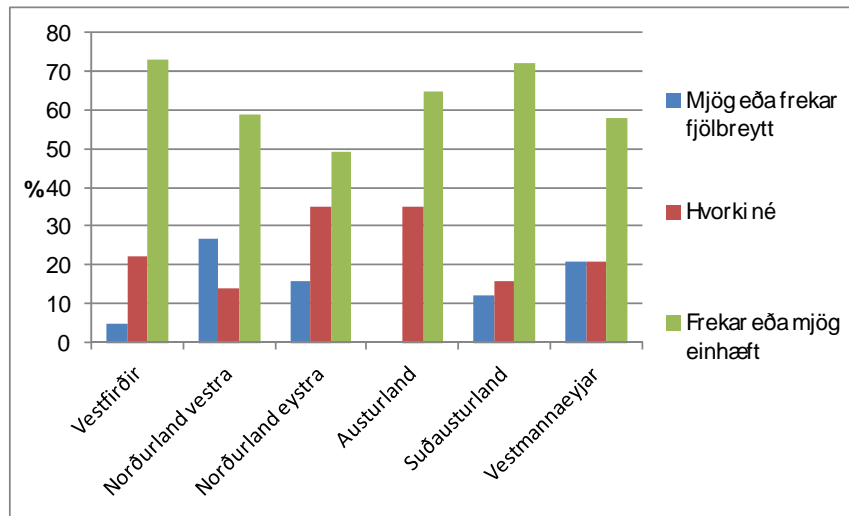
- Sipað hlutfall sagðist ætla að flytja á næstu fimm árum á Norðurlandi vestra, Norðurlandi eystra og á Austurlandi, eða um 40% svarenda. Hafa ber í huga að svarhlutfall var lágt og svarendur af þessu svæði einungis tæplega 30. Engu að síður gefa svörin nokkra vísbendingu.



Ætlarðu að flytja frá byggðarlaginu á næstu fimm árum?

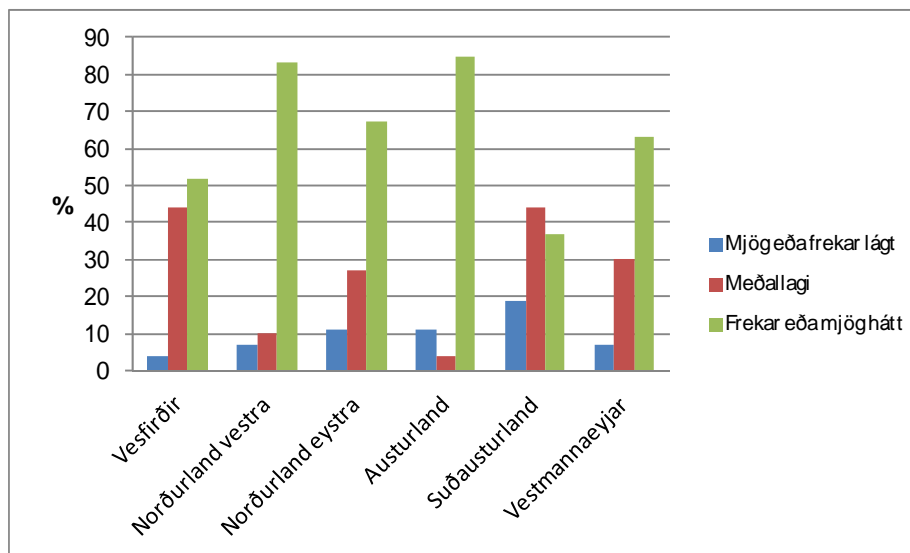
- Um 27% svarenda á svæðinu sögðu atvinnulíf mjög eða frekar fjölbreytt, sem er hærra hlutfall en í öðrum landshlutum. Engu að síður telur meirihluti að atvinnulíf sé frekar eða

mjög einhæft, svipað og í öðrum landshlutum. Fjölbreytni í atvinnulífi á Skagaströnd hefur aukist, sem kann að einhverju leyti að skýra svörin. Atvinnutækifæri voru talin í meðallagi eða slæm, í við verri fyrir karla en konur.



Telurðu atvinnulíf í þínu byggðarlagi fjölbreytt/einhæft?

- Um 80% svarenda þótti verðlag á matvöru hátt í sinni heimabyggð og skorar einungis Austurland hærra í þessari spurningu. Svarendur á Norðurlandi vestra og Norðurlandi eystra versla oftast einu sinni til þrisvar í mánuði utan heimabyggðar.



Hvernig finnst þér verðlag í dagvöruverslun/um í þínu byggðarlagi?

- Um 70% svarenda í könnuninni sögðu að það væri frekar eða mjög mikill skortur á íbúðum til leigu. Á Norðurlandi eystra sögðu 17% framboðið vera mjög eða frekar gott en í öðrum landshlutum var þetta sama hlutfall innan við 5%. Almennt virðist vera bæði skortur á leiguhúsnaði og húsnaði til sölu heimabyggðum þátttakenda.
- Rúmlega helmingur þátttakenda sagði vegi til og frá byggðarlaginu vera mjög eða frekar góða, eða 56%. Þátttakendur á Norðurlandi vestra, Norðurlandi eystra og á Suðausturlandi

voru hlutfallslega flestir á þeirri skoðun að vegir til og frá byggðarlaginu væru mjög eða frekar góðir.

- Þættir sem snerta málefni fjölskyldunnar, eins og skólamál og öruggt umhverfi vega þyngst í hugum svarenda, þegar þeir gefa búsetuþáttum umsögn.

Í umfjöllun um atvinnulíf og aðra búsetuþætti eru talin upp nokkur þau atriði sem rædd voru á fundunum. Þessi upptalning er þar af leiðandi ekki tæmandi um viðkomandi málaflokk og mis ítarleg eftir viðmælendum. Það kann því að vera að upptalning sé mun nákvæmari á einum stað en öðrum. Ítarlegri upplýsingar má hins vegar finna í þjónustukönnun sem gerð var og eru þær upplýsingar einnig settar fram hér. Skoðanir sem látnar eru í ljósi í þessari upptalningu umræðuatriða eru ekki í nafni Byggðastofnunar, heldur viðmælendanna sjálfra, enda er ætlunin með þessari skýrslu að draga fram viðhorf heimamanna á þeim svæðum sem hér er fjallað um. Það var annars vegar gert með fundum með sveitarstjórnarfólki og stjórnendum fyrirtækja og hins vegar með viðhorfskönnun meðal íbúa 20-39 ára á sömu svæðum.



Fótboltaleikur á Blönduósvelli

Ljósmynd: Sigurður Árnason

## Húnaþing vestra

### Helstu niðurstöður:

- Íbúum í Húnaþingi vestra fækkaði um 23% á árunum 1994-2011.
- Eldra fólki fjölgaði en mikil fækkun varð í aldurshópnum 0-39 ára.
- Þetta er landbúnaðarsvæði. Sjávarútvegur (rækjuvinnsla) á Hvammstanga hefur dregist mjög saman og störfum í iðnaði hefur einnig fækkað, en fjölgað í þjónustu.
- Fæðingarorlofssjóður á Hvammstanga er mikilvægur vinnustaður með störf fyrir háskólamenntaða.
- Staðarskáli er mikilvægur vinnustaður fyrir íbúa dreifbýlis, en bændur og búalið þurfa gjarnan að hafa önnur störf með búskapnum.
- Ferðaþjónusta er að byggjast upp á svæðinu eins og víðar á landinu.
- Starfsemi Selaseturs er mjög mikilvæg og á vegum þess eru bæði rannsóknir og ferðaþjónusta.
- Sparisjóðsmálið var ógnun við samfélagið, eftir að íbúar tóku þátt í stofnfjárukningu úr 19 m.kr. í 1,9 milljarð. Af 200 stofnfjáreigendum voru flestir búsettir á þessu svæði.

### Svæðið

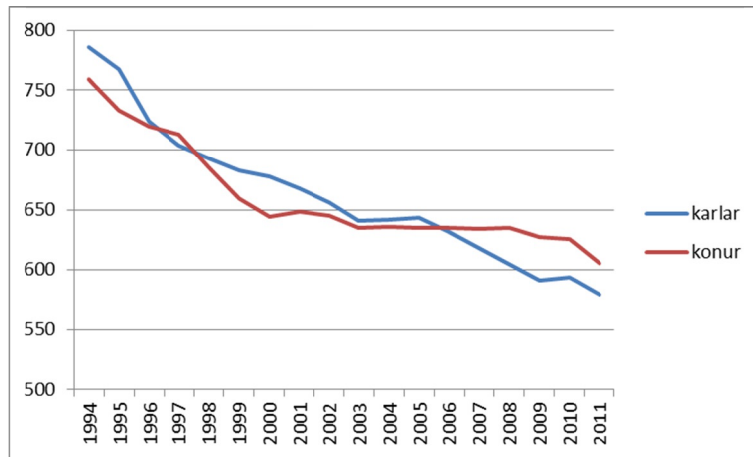
Bæjarhreppur sameinaðist Húnaþingi vestra í ársbyrjun 2012 og var því ennþá sérstakt sveitarfélag þegar unnið var að þessari skýrslu. Skýrsluhöfundar funduðu með hreppsnefndinni og sá fundur liggur að hluta til til grundvallar umfjöllun þessa kafla. Því er stundum fjallað um hann hér sem sérstakt svæði. Fundir fóru fram í febrúar 2011. Umfjöllun þessa kafla byggir einnig á fundi með atvinnuráðgjafa og framkvæmdastjóra SSNV (Samtaka sveitarfélaga á Norðurlandi vestra) í júní 2011.

Á því svæði sem hér er til umfjöllunar eru tveir þéttbýliskjarnar, Hvammstangi (fj. 550) og minni kjarni á Laugarbakka (fj. 45) og þess utan er fámennur kjarni á Borðeyri (mannfjöldi ekki skráður á vef Hagstofu).

### Íbúapróun

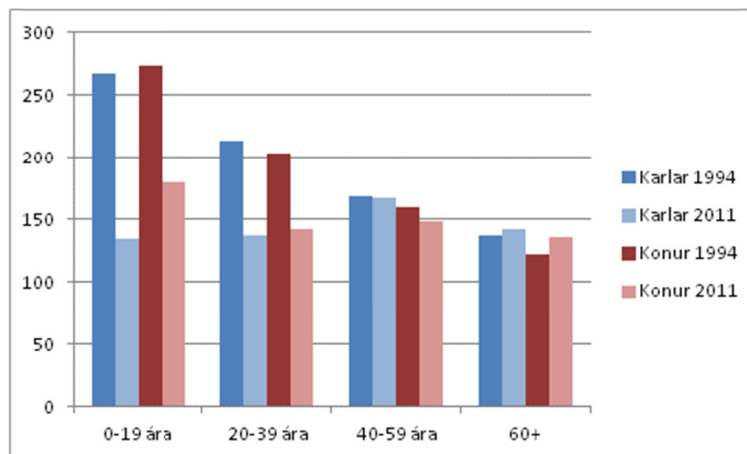
Íbúum í Húnaþingi vestra (og Bæjarhreppi) fækkaði úr 1.545 í 1.186 á tímabilinu sem hér um ræðir. Það er fækkun upp á 23%. Fækkunin var nokkuð stöðug fram yfir aldamótin 2000 en eftir það var íbúatalan stöðug í nokkur ár en síðan tók aftur að fækka síðustu ár. Ef litið er til einstakra svæða hefur fækkað mest á Laugarbakka um 47%, í dreifbýlinu um tæplega 25% en minnst á Hvammstanga, ríflega 18%. Konur er fleiri en karlar og hafa verið frá 2006.

## Samfélag, atvinnulíf og íbúapróun í byggðarlögum með langvarandi fólksfækkun



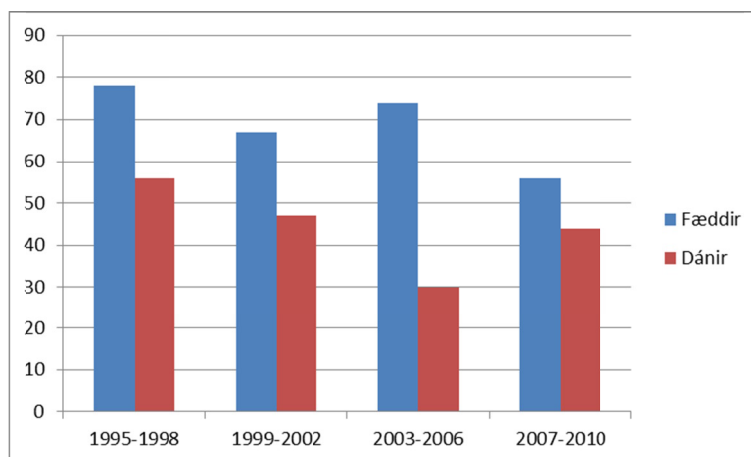
Fjöldi karla og kvenna í Húnaþingi vestra árin 1994-2011

Fólksfækkun er í öllum aldurshópum undir fimmtugu, en nokkur fjölgun er í aldurshópnum milli fimmtugs og sjötugs. Yfir 40% fækkun hefur orðið í aldurshópnum 0-20 ára og um þriðjungs fækkun í aldurshópnum 20-39 ára.



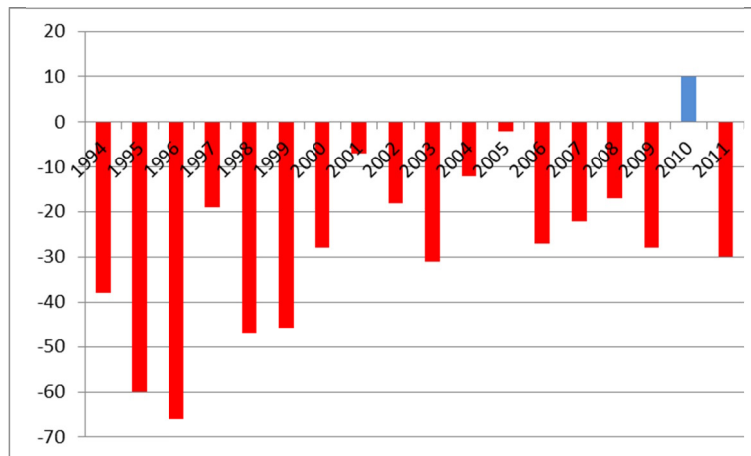
Skipting íbúa í Húnaþingi vestra eftir aldurshópum og kyni 1994 og 2011

Veruleg fækkun ungs fólks í Húnaþingi vestra hefur leitt til nokkurrar fækkunar fæddra barna sem kom fram á tímabilinu 2007-2010.



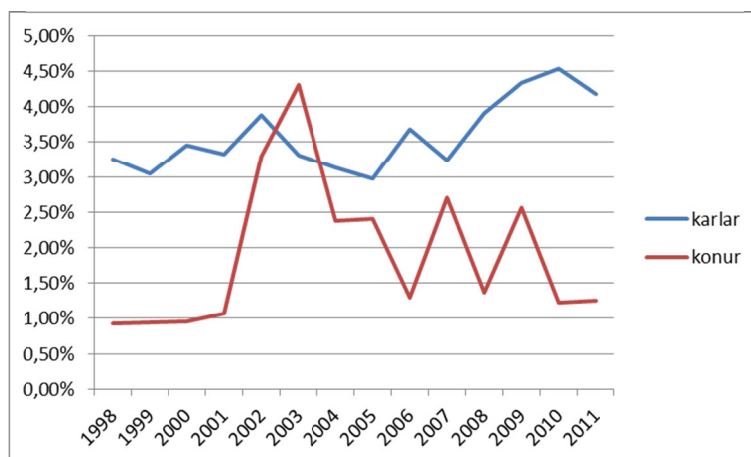
Fæddir og dánir í Húnaþingi vestra á fjögurra ára tímabilum

Brottflyttir voru fleiri en aðflyttir næstum öll árin sem skoðuð voru. Mestur var munurinn árin 1994 og 1995 en þá voru brottflyttir umfram aðflytta um og 60 manns hvort ár.



Aðflyttir/brottflyttir í Húnaþingi vestra 1994-2011

Hlutfall erlendra ríkisborgara hefur sveiflast nokkuð á tímabilinu og skýrist það af sveiflum á fjölda kvenna en hlutfall karla hefur verið nokkuð stöðugt um 3-4%. Konur voru framan af mun færri eða um 1% en fjölgaði verulega upp úr aldamótum og urðu yfir 4% en hefur síðan fækkað aftur niður undir 1%.



Hlutfall erlendra ríkisborgara í Húnaþingi vestra 1998-2011

## Fjárhagsstaða sveitarfélagsins

Fjárhagsstaða Húnaþings vestra hefur verið þokkaleg. Mikill taprekstur var á árinu 2009 en hann skýrðist að mestu af niðurfærslu eignarhluta í Sparisjóði Keflavíkur. Tap varð einnig á árinu 2010 en bæði árin var veltufé frá rekstri jákvætt. Skuldir sveitarfélagsins námu rúmum 830 milljónum kr. í árslok 2010 sem var um 90% af reglulegum tekjum. Bæjarhreppur var skuldlítið sveitarfélag í árslok 2010 en skuldir þess námu um 23,5 milljón kr. en sveitarfélögin sameinuðust um síðastliðin áramót.

## Atvinnulíf

Atvinnulíf hefur breyst í Húnaþingi vestra. Þar var mikil rækjuvinnsla og útgerð því tengd, en dróst saman. Störfum í hefðbundnum greinum og iðnaði hefur fækkað, en fjölgað í opinberum geira og í þjónustu, t.d. verslun. Heilbrigðisstofnunin á Hvammstanga er einn stærsti vinnustaðurinn í Húnaþingi vestra með 50-70 starfsmenn. Flestir starfa þó hjá sveitarfélaginu, eða um 100 starfsmenn

í um 70 stöðugildum. Fyrrum Bæjarhreppur er dreifbýli og byggir mest á landbúnaði. Fyrir utan landbúnaðinn og skólann er gistiheimili á Borðeyri, en engin verslun lengur né sjoppa þar. Staðarskáli er mikilvægur vinnustaður fyrir íbúana. Eftirfarandi atriði komu m.a. fram á fundunum:

- Í Húnabingi vestra er rekið sláturhús á vegum Kaupfélags Vestur-Húnvetninga og Kaupfélags Skagfirðinga (KS), eitt þeirra fimm stærstu á landinu.
- Vöxtur á Hvammstanga er mestur í opinberri þjónustu.
- Saumastofan á Hvammstanga hætti starfsemi, en þrjóna- og saumastofan Kídka tók við og þrjónar voðir og rekur verslun.
- Ný fyrirtæki eru í ferðaþjónustu.
- Í Bæjarhreppi er sauðfjárrækt og tvö kúabú. Fyrir sameiningu var sveitarfélagið stærsti vinnuveitandinn, en nokkrir starfa í Staðarskála. Auk þessa er bifreiðaverkstæði og smá ferðaþjónusta á Borðeyri.

### Sjávarútvegur:

Lítill útgerð er eftir á Hvammstanga, en þó eru tvær útgerðir með neta- og línubát og einn dragnótabát. Rækjuvinnslan Meleyri er enn starfandi en er miklu minna fyrirtæki en áður var. Vinnslan er stopul og byggir á aðkeyptu hráefni. Um 90% starfsmanna eru erlendir. Hafnarmannvirki og starfsemi hafnarinnar er þungur baggi á sveitarfélaginu eins og víðar.

### Ferðaþjónusta:

Eftirfarandi kom fram á fundunum:

#### Gisting og veitingar:

- Bændur hafa byggt upp ferðaþjónustu með farfuglaheimilum og á vettvangi ferðaþjónustu bænda. Jafnvel hætt með hefðbundinn búskap, eins og t.d. á Gauksmýri, Ósum á Vatnsnesi, Brekkulæk og Dæli.
- Það skortir gistimöguleika og það háir uppbyggingu í ferðaþjónustu. Gisting er eingöngu í dreifbýli, en á Hvammstanga er gistiheimili í heimahúsi. Í Laugabakkaskóla er Edduhótel á sumrin. Gistihúsið að Staðarflöt í Hrutafirði er opið allt árið. Tjaldsvæði eru á Hvammstanga og Laugarbakka. Í Tangahúsi á Borðeyri er farfuglaheimili.
- Í Víðigerði er boðið upp á veitingar og gistingu. Á Reykjum eru skólabúðir reknar af sveitarfélagi og rekstraraðila. Þar er einnig ferðaþjónusta, sem og byggðasafn.

#### Afþreying:

- Á Brekkulæk er boðið upp á hestaferðir og gönguferðir.
- Ný fyrirtæki í ferðaþjónustu, m.a. Selasetur Íslands, Sveitasetrið á Gauksmýri, Ferðaþjónustan á Ósum, Ferðaþjónustan í Dæli, Brekkulækur, Selasigling ehf.
- Selasetrið á Hvammstanga hefur skapað mikla starfsemi og miklar væntingar tengjast því. Á vegum þess er safn og sýning um selinn, auk rannsóknastarfsemi. Þar eru þrjú heilsárs stöðugildi og allt að átta starfsmenn á sumrin. Selasetrið á samstarf við Hólaskóla, Veiðimálastofnun o.fl. Fyrirtækið Brimill gerir út á selaskoðun og býður upp á sjóstangaveiði. Kaffihúsið Hlaðan er við hliðina á Selasetrinu.
- Grettistak var menningartengd ferðaþjónusta, þar sem átti að byggja upp þematengda sýningu, tengda Grettissögu. Til staðar er sýning, húsnæði og leiksvæði fyrir víkingaleika á Laugarbakka, sem er árviss víkingahátíð í ágúst. Svo er líka sveitamarkaður í sama húsnæði, t.d. beint frá býli og handverk. Markaðurinn er vel sóttur.
- Á Borðeyri er verið að skoða tækifæri í ferðaþjónustu, t.d. endurbætur á Ris-húsi. Ýmsar hugmyndir eru um nýtingu þess.

### Landbúnaður:

Þessi atriði komu fram á fundunum:

- Það er vöxtur í hestamennsku og mikill árangur í ræktun.



- Starfsemi sláturhússins á Hvammstanga hefur aukist. Þar er stærsta nautgripaslátrun á landinu. Samstarf er við KS og verkaskipting þannig að meiri hrossaslátrun er á Hvammstanga og meiri úrvinnsla. Þar er vottuð aðstaða til matvælavinnslu.
- Nýliðun hefur orðið í landbúnaði á nokkrum búum á Vatnsnesi og í fyrrum Bæjarhreppi einnig. Býli í fyrrum Bæjarhreppi eru 15 talsins. Bændur þurfa að sækja vinnu annað og algengt að konurnar vinni t.d. í Staðarskála eða í skólanum.

### **Þjónusta, iðnaður:**

Í Húnaþingi vestra er talsvert fjölbreytt þjónusta. Þessi atriði komu fram á fundum okkar:

- Í Húnaþingi vestra eru tvö véla- og bifreiðaverkstæði, bílasala, tannlæknir, gullsmiður, hárgreiðslustofa, fjármálaþjónusta og hefðbundin þjónusta iðnaðarmanna svo sem pípara, málara, vélaverktaka, jarðvegsverktaka, rafvirkja og fleira. Á þjónastofunni starfa 5-6 manns.
- Fæðingarorlofssjóður hóf starfsemi á Hvammstanga árið 2007 og þar starfa 12 manns, flest konur. Ýmis störf við Fæðingarorlofssjóð krefjast háskólamenntunar og fjórir starfsmenn fluttu á staðinn til að starfa þar. Forsvar er einkarekið fyrirtæki sem sinnir bókhaldsþjónustu.

## **Velferðarmál og samfélag**

### **Heilbrigðis- og félagsþjónusta:**

Hjá heilbrigðisstofnuninni á Hvammstanga (Heilbrigðisstofnun Vesturlands) er heilsugæsla og öldrunarþjónusta, dvalarheimili eða öldrunardeild, sem og sjúkrarymi. Við stofnunina eru tvö stöðugildi lækna og 3-5 hjúkrunarfræðingar. Illa hefur gengið að fá lækna til starfa þarna. Heilbrigðisstofnunin sameinaðist Heilbrigðisstofnun Vesturlands á Akranesi þegar stofnunum var fækkað og sameinaðar árið 2010. Tannlæknirinn á Hvammstanga sinnir einnig Búðardal og Hólmavík. Löggæsla hefur dregist saman.

### **Húsnæði:**

Það var líf í fasteignamarkaði á Hvammstanga fyrir hrun og verð fór hækkandi, enda flutti fólk á staðinn á þessum tíma. Eftir það hefur ríkt stöðnun. Framboð húsnæðis er þó nokkurt, en lítil eftirspurn. Lítið af leiguhúsnæði en næg eftirspurn, fólk vill síður kaupa. Sveitarfélagið á 20 íbúðir, félagslegar og almennar leiguíbúðir, t.d. tengt skólunum og þá sameign með ríkinu. Kennaraíbúðir eru á Hvammstanga, Laugarbakka og á Reykjum. Sveitarfélagið hefur selt húsnæði, en ekki allt, því það er alltaf eftirspurn eftir leiguhúsnæði. Íbúðir standa aldrei auðar í langan tíma. Á Borðeyri er nokkuð af húsum í frístundaeign.

## **Umhverfi**

### **Orku- og sorpmál:**

Haustið 2010 var verið að leggja hitaveitu á Borðeyri og átti að leiða í hús sumarið 2011, en þó eingöngu á Borðeyri, ekki í sveitum.

### **Samgöngur:**

Þessi atriði komu fram á fundunum:

- Það mætti lækka veginn um Holtavörðuheidiðina og það, ásamt Sundabraut, væri besta samgöngubótin.
- Það er mikil atvinnusókn úr dreifbýli í þéttbýli. Vegir innan Húnaþings vestra eru víða vondir malarvegir og eru t.d. hindrun fyrir ferðaþjónustu og skólaakstur. Það mætti setja á þá klæðningu eins og þeir eru til að spara kostnað.
- Umferð hefur minnkað norður Strandir með vegi um Arnkötludal, sérstaklega að vetrinum. Þungaflutningar eru farnir af þessari leið og þessi minnkandi umferð gerir að verkum að veginum er ekki haldið við, en þetta eru malarvegir og stundum mjög slæmir.

## Verslun og þjónusta

Á Hvammstanga er verslun, byggingavörudeild o.fl. á vegum kaupfélagsins og þjónustustig er þokkalegt. Verslun á Hvammstanga stendur ágætlega varðandi matvöru, byggingarvöru og vefnaðarvöru. Verslunin Hlín selur gjafavöru o.fl. og svo er rekin verslun tengd þjónastofunni og söluskáli. Ekki er verslun á Laugarbakka. Verslun og þjónusta er meira sótt suður en austur á við. Það skiptir um milli austur- og vestur Húnavatnssýslu, íbúar Blönduóss sækja t.d. þjónustu til Skagafjarðar og Akureyrar. Engin verslun er lengur á Borðeyri. Ekki er hefð fyrir að sækja þjónustu í Búðardal þótt þangað sé ekki langt. Malarvegur yfir Laxárdalsheiði kann að spila þar inn í.

## Menntun

Í Húnaþingi vestra er einn grunnskóli en þrjár deildir, eða kennslustaðir. Á Hvammstanga er 1.-4. bekkur, en 5.-10. bekkur á Laugarbakka. Á Borðeyri eru nemendur 1.-7. bekkja. Tölur um fjölda nemenda miðast við skólaárið 2010-2011. Eftirfarandi kom m.a. fram á fundunum:

- Nemendur grunnskólans eru um 170 og hefur fjölgað og eins í leikskóla. Skólinn á Borðeyri er fyrir 1.-7. bekk og voru 12 börn þar. Átta nemendur úr Bæjarhreppi voru í 8.-10. bekk á Laugarbakka haustið 2010 og foreldrar skiptust á að keyra þau. Í Húnaþingi vestra er flókið net skólaaksturs með einar 10 leiðir. Lengsti akstur aðra leið er um 65-70 km í fyrrum Bæjarhreppi.
- Leikskóli er á Hvammstanga. Nýbúið að byggja við leikskólann og eru rúmlega 70 börn. Þjö börn eru í dagvistun sem er í skólahúsinu á Borðeyri. Engar dagmæður starfa í sveitarfélaginu. Akstursstyrkir eru greiddir til foreldra úr dreifbýli.
- Húnaþing vestra á aðild að FNV (Fjölbrotaskóla Norðurlands vestra) og unglingar hafa sótt skóla þangað, en einnig til Akureyrar og víðar. Áhugi er fyrir því að fá framhaldsskóladeild fyrir fyrstu tvö skólaárin sem útibú frá FNV og verið er að undirbúa það sem hluta að sóknaráætlun landshluta. Húsnæði og búnaður er til staðar. Þetta er mál sem snertir byggðápróun, fólk fer með börnunum og það er dýrt að senda krakkana burt.

## Menning

Í Húnaþingi vestra er gott framboð menningarstarfs og viðburða. T.d. kórastarf, unglitahátíð síðustu helgi í júlí, þjónaklúbburinn Langafit, sviðamessa í október, fjöruhlaðborð á vorin. Þessir viðburðir eru vel sóttir. Þorrablót er haldið í fyrrum Bæjarhreppi, svo er þar búnaðarfélag, ungmennafélag og kvenfélag. Íbúar svæðisins sækja talsvert til höfuðborgarinnar, enda samgöngur þangað greiðar.

## Sameining, samstarf

Fyrir sameiningu sóttu íbúar Bæjarhrepps mikið þjónustu í Húnaþingi vestra. Víðtækt samstarf var fyrir hendi og Bæjarhreppur keypti margvíslega þjónustu af Húnaþingi vestra. Bæjarhreppur var líka kominn inn í samstarf SSNV, í stað Fjórðungssambands Vestfjarða. Börn úr efri bekkjum grunnskóla sóttu skóla í Húnaþingi vestra. Það var samstarf um íbúðir fyrir aldraða, um skóla og félagsmál.

## Stoðkerfi, byggðastefna

### Ábendingar til ríkisvaldsins:

Mikið var fjallað um sparisjóðsmálið svokallaða á fundunum. Forsaga þess var sú að sparisjóðir Bæjarþings, Húnaþings og Stranda sameinuðust 1998 og sá sparisjóður sameinaðist Sparisjóði Keflavíkur árið 2007. Stofnfé var aukið í tveimur áföngum, úr 19 mkr. í 1,9 milljarð. Um 200 stofnfjáreigendur, þar af um 140 í Húnaþingi vestra og Bæjarhreppi tóku þátt í þessu og tóku lán fyrir aukningunni. Af þessu höfðu margir þungar áhyggjur og ástandið hafði mikil áhrif á íbúana, enda beinlínis fjárhagsleg ógnun við marga á svæðinu. Í desember 2011 urðu þau tíðindi að Landsbankinn

felldi niður hluta þessara skulda og staðan því breytt. Þetta mál var mikið rætt á fundunum og er í raun ekki alveg til lykta leitt og því eðlilegt að gera grein fyrir því hér. Þessi atriði voru rædd:

- Á Norðurlandi vestra eru hlutfallslega mörg opinber störf, þótt þeim hafi reyndar fækkað þvert á loforð. Með flutningi Fæðingarorlofssjóðs til Hvammstanga flutti menntað fólk heim aftur. Slíkar aðgerðir skila árangri, t.d. hækkar menntunarstig.
- Það átti að standa vörð um lánastofnun í héraði sem hefði skilning á þörfum í héraði. Menn voru nánast skyldugir til þess að hjálpa, en auðvitað var líka gróðahyggi. Jafnvel vanskilafólk fékk að kaupa fyrir tugi milljóna. Bréfið var trygging – sem fólk taldi ekki það sama og veð. En þetta var allsherjar sjálfskuldaábyrgð. Menn héldu að sparisjóðurinn væri skyldugur til að kaupa bréfin aftur, menn þyrftu í mesta lagi að borga einhverja vexti. Þannig var málið sett upp. Fólk hafði engar forsendur til að skilja þetta. Nokkrir aðilar hefðu beinlínis orðið gjaldþrota ef gengið hefði verið að þeim. Það var mikil óvissa.
- Skattlagning á olíu er eitt stærsta vandamálið og mun stærra en kyndingarkostnaður. Flutningskostnaður er mjög stór liður, t.d. fyrir fyrirtækin. Olíugjald er landsbyggðaskattur. Innbyggður kostnaður fyrir landsbyggðina, fyrirtækin þurfa þá að borga lægri laun ef þau eiga að hafa svipaða afkomu og fyrir sunnan.

### **Stoðkerfið:**

Höfuðstöðvar SSNV eru á Hvammstanga, en starfsstöðvar atvinnuráðgjafar eru víðar á Norðurlandi vestra. Þessi atriði komu fram á fundunum (og eiga við svæðið allt):

- Þjónusta atvinnuráðgjafarinnar er þó nokkuð notuð á svæðinu. Atvinnuráðgjafarnir hafa gjarnan samband við fyrirtækin af fyrra bragði, benda þeim á tækifæri og þvílíkt. Konur sækja þjónustu SSNV ekki síður en karlar.
- Á Skagaströnd var atvinnuráðgjafi á vegum sveitarfélagsins og líka í Húnaþingi vestra og Skagafirði. Auk þess er Nýsköpunarmiðstöð með starfsstöð á Sauðárkróki. Fólk veit ekki hvert það á að leita, þetta fyrirkomulag er of flókið. Það væri skynsamlegt að vera með „one-stop-shop“, einn stað þangað sem þeir sem ætla að starta fyrirtæki geta leitað.
- SSNV er tilbúið að koma að endurskipulagningu stoðkerfisins. Viðkomandi aðilar, þ.e. Byggðastofnun, SSNV, Nýsköpunarmiðstöð o.fl. gætu búið til sameiginlega aðgerðaáætlun. Stuðningskerfi bænda þarf líka að vera með. Mynda mætti sameiginlegan vettvang, tilraunaverkefni, stilla saman strengi allra aðila. Oft verið að gera sömu hlutina án þess að menn tali saman. Fámennir stýrihópar í verkefnum og stofnanir leiði til skiptis. t.d. SSNV leiði eitt, Imprá annað o.s.frv. Þetta verður rætt við gerð landshlutaáætlunar.

### **Tækifæri til eflingar**

Á fundunum komu fram eftirtaldar hugmyndir:

- Það mætti fylgjast með Starfatorgi.is. Mörg störf gætu verið utan Reykjavíkur og það mætti bjóðast til að vista þau. „Störf án staðsetningar“. Það mætti t.d. vista störf sem snerta menntamál, það er engin ástæða til að staðsetja þau í Reykjavík ef um er að ræða störf á landsvísu. Þessi hugmynd er í raun fyrir allt svæðið og þess vegna þótt víðar væri leitað.

## Austur-Húnavatnssýsla

### Helstu niðurstöður:

- Íbúum á svæðinu fækkaði um rúm 22% á tímabilinu 1994-2011.
- Fólki undir fimmtugu fækkaði um 30-40% en fjölgaði í aldurshópnum yfir fimmtugu.
- Yngri konur eru færri en karlar.
- Erlendum ríkisborgurum fjölgaði úr 1% í 6%.
- Sjárúttvegur var aðal atvinnuvegur á Skagaströnd, en nú hefur dregið úr mikilvægi hans og atvinnulíf orðið mun fjölbreyttara. Nefna má starfsemi Biopol, fræðasetur Háskóla Íslands og háskólasetur frá Hólum, Nes listamiðstöð og ekki síst Vinnumálastofnun þar sem starfa um 25 manns.
- Blönduós er þjónustubær, m.a. við landbúnað. Þar er talsverð iðnaðarstarfsemi með framleiðslu iðnað eins og t.d. Vilko, Ísgel og ullarþvottastöðin Ístex.
- Blönduvirkjun skapar tekjur fyrir Húnavatnshrepp og einnig störf fyrir íbúana.
- Miklar væntingar hafa verið um byggingu gagnavers rétt við Blönduós sem gæti skapað fjölda starfa ef af yrði.
- Ferðaþjónusta er í vexti og margt í uppbyggingu, t.d. tengt Vatnsdal og sögu hans, söfn og setur, nýir veitingastaðir o.fl.
- Hveravellir tilheyra Húnavatnshreppi og þangað er mikill straumur ferðamanna, en vantar talsvert á grunngerðina.
- Margar góðar laxveiðiar eru á þessu svæði.
- Listamiðstöðin Nes skapar Skagaströnd sérstöðu og dregur að sér bæði listamenn og gesti.
- Opinberum störfum hefur fjölgað undanfarin ár með starfsemi Vinnumálastofnunar á Skagaströnd og innheimtu sektargreiðslna á Blönduósi.
- Þetta er kalt svæði að hluta, en nú stendur til að leggja hitaveitu frá Húnavöllum til Skagastrandar.
- Svæðið er eitt atvinnusvæði og íbúar sækja einnig vinnu yfir Þverárfjall, á Sauðárkrók, þótt það sé ekki í miklum mæli.

### Svæðið

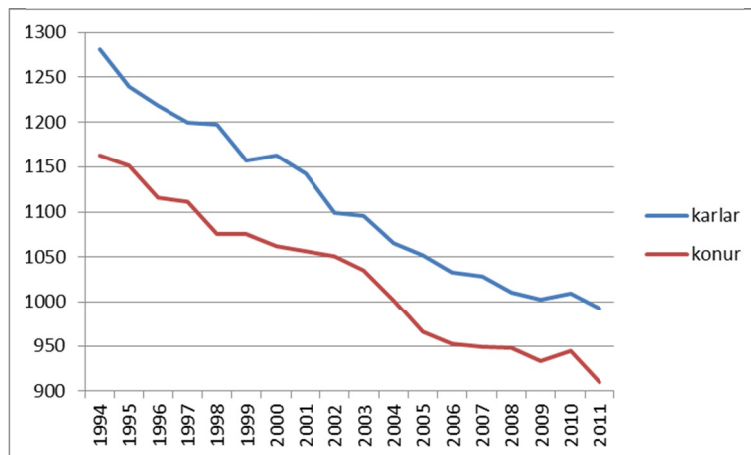
Í þessum kafla er fjallað um þann hluta Austur-Húnavatnssýslu sem fellur undir skilgreiningu skýrslunnar. Það eru þrjú sveitarfélög, eða Húnavatnshreppur, Blönduóssbær og Sveitarfélagið Skagaströnd. Húnavatnshreppur er dreifbýli og byggir afkomu mest á landbúnaði. Tveir þéttbýliskjarnar eru í hinum sveitarfélögunum, Blönduós (fj. 812) og Skagaströnd (fj. 499).

Fundað var með sveitarstjórnnum allra sveitarfélaganna og fóru þeir fundir fram í mars 2011. Ekki var fundað með fyrirtækjum á svæðinu. Umfjöllunin byggir einnig á fundi með atvinnuráðgjafa og framkvæmdastjóra SSNV í júní 2011.

### Íbúápróun

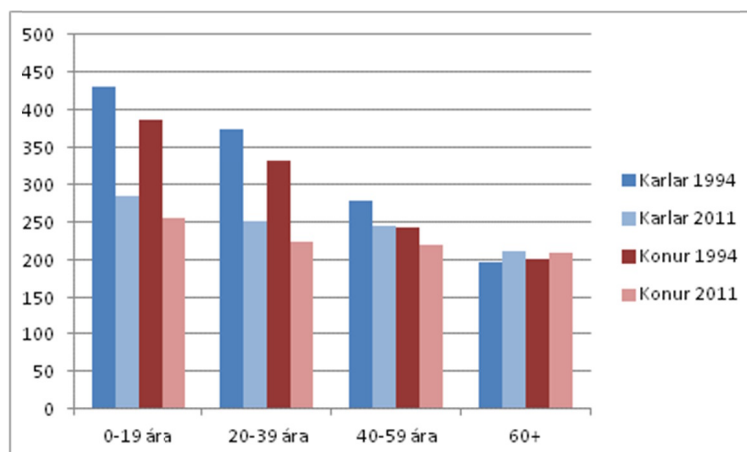
Þrátt fyrir að fjórða sveitarfélagið í Austur Húnavatnssýslu, Skagabyggð, sé ekki til umfjöllunar í skýrslunni er það tekið með hér í tölfræði um íbúápróun í sýslunni.

Frá árinu 1994 til 2011 fækkaði íbúum í Austur Húnavatnssýslu úr 2.444 í 1.903 eða um 541. Það gerir ríflega 22% fækkun. Fækkunin var stöðug allt tímabilið ef undan er skilið árið 2010 er íbúum fjölgaði lítillega. Ef horft er á þróunina eftir sveitarfélögum þá fjölgaði um fjóra í Skagabyggð en fækkaði verulega í hinum sveitarfélögum þremur. Fækkunin var um 27% á Skagaströnd, 24% í Húnavatnshreppi og 21% á Blönduósi.



Fjöldi karla og kvenna í Austur Húnavatnssýslu árin 1994-2011

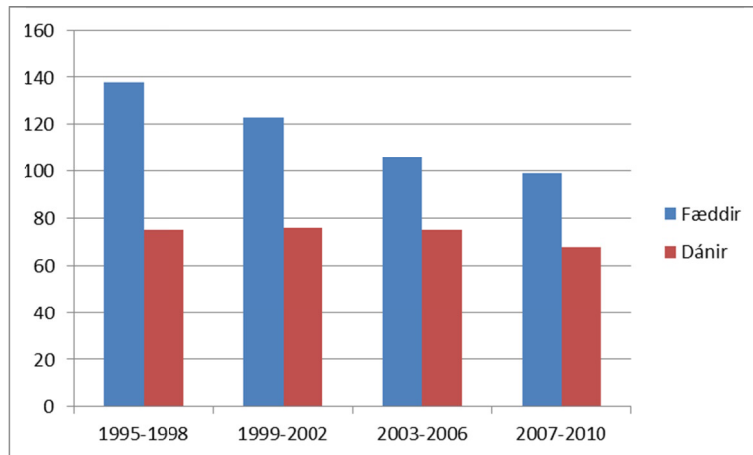
Mikil fækkun var í öllum aldurshópum undir fimmtugu eða 30-40%. Aftur á móti var fjölgun í aldurshópnum 50-59 ára en aðallega meðal karla. Þá fjölgaði sextugum og eldri lítillega.



Skipting íbúa í Austur Húnavatnssýslu eftir aldurshópum og kyni 1994 og 2011

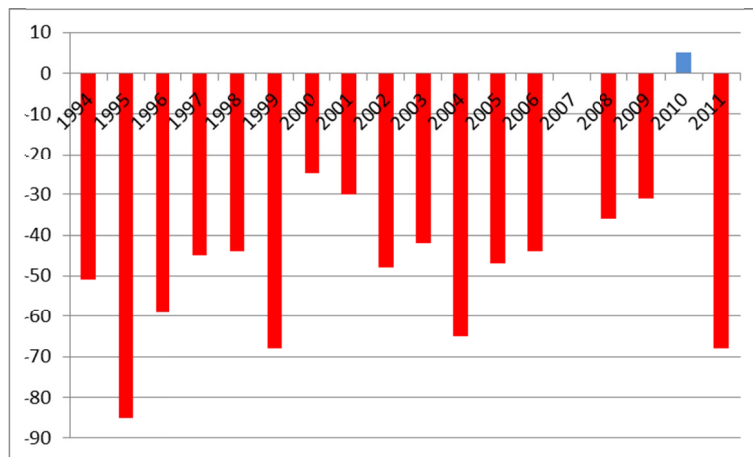
Afleiðing af fækkun ungs fólks á barnseignaraldri og hækkandi meðalaldur kemur skýrt fram í fækkun fæddra barna á tímabilinu, en þeim fækkaði um 40% milli tímabilanna 1995-1998 og 2007-2010. Að óbreyttu er ekki efni til að gera ráð fyrir öðru en að fæddum börnum á svæðinu haldi áfram fækka.

## Samfélag, atvinnulíf og íbúapróun í byggðarlögum með langvarandi fólksfækkun



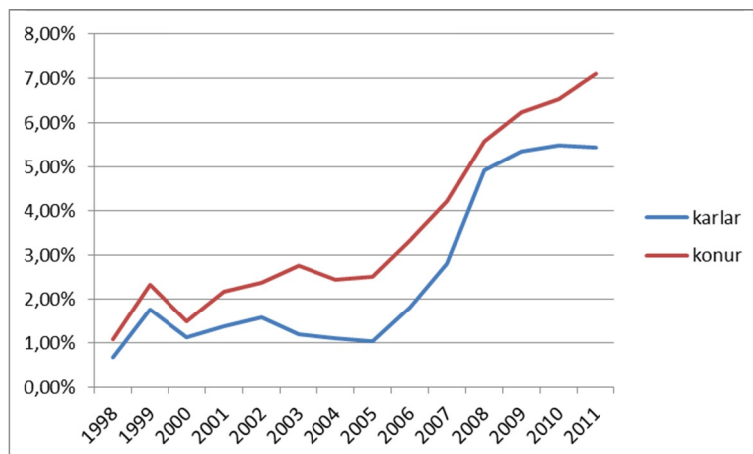
Fæddir og dánir í Austur Húnavatnssýslu á fjögurra ára tímabilum

Brottflyttir af svæðinu hafa verið umtalsvert fleiri en aðfluttir næstum öll árin frá 1994. Mestur var munurinn árið 1995 þegar hann var yfir 80 manns eða yfir 3%. Ennig var hann um og yfir 60 manns árin 1996, 1999, 2004 og 2011.



Aðfluttir/brottflyttir í Austur Húnavatnssýslu 1994-2011

Erlendum ríkisborgurum hefur fjölgað hlutfallslega í Austur Húnavatnssýslu á meðan að íbúum þar í heild hefur fækkað. Í upphafi tímabilsins voru þeir um 1% íbúa en eru nú um 6%. Konur með erlent ríkisfang eru umtalsvert fleiri en karlar.



Hlutfall erlendra ríkisborgara í Austur Húnavatnssýslu 1998-2011

## Fjárhagsstaða sveitarfélaganna

Blönduós bær var rekinn með tapi árin 2009 og 2010 en var hins vegar með jákvætt handbært fé frá rekstri. Veruleg skuldaaukning varð á árinu 2010 aðallega vegna framkvæmda við nýja sundlaug og stóðu skuldir sveitarfélagsins í 1.180 milljónum kr. í árslok 2010 sem voru um 190% af tekjum, en skuldahámark samkvæmt nýjum sveitarstjórnarlögum eru 150%.

Sveitarfélagið Skagaströnd stendur sterkt peningalega. Rekstarafkoma þess hefur verið jákvæð og veltufé frá rekstri verulegt sé miðað við tekjur. Skuldir og skuldbindingar sveitarfélagsins voru í árslok 2010 upp á 411 milljónir kr. Á móti því kom veltufé upp á 828 milljónir kr. Það þýðir að sveitarfélagið gæti greitt upp allar skuldir sínar og samt átt eftir 400 milljónir kr. í handbæru fé sem er nálægt ársveltu þess.

Húnavatnshreppur stendur einnig ágætlega. Lítilsháttar halli varð á rekstri hreppsins á árinu 2010 en veltufé frá rekstri var jákvætt. Skuldir námu í árslok 2010 um 125 milljónum kr. sem eru um 40% af tekjum en peningalegar eignir eru til fyrir meira en þeirri upphæð.

## Atvinnulíf

Sveitarfélögin þrjú eru um margt ólík. Margskonar iðnaðarstarfsemi er á Blönduósi sem einnig er þjónustubær fyrir svæðið. Skagaströnd er fyrrum útgerðarbær, þótt þar sé enn einhver sjávarútvegur, hefur mikilvægi hans minnkað en ýmislegt annað komið í staðinn, t.d. rannsóknarstarfsemi og vísir að ferðaþjónustu, auk þess sem störfum hefur fjölgað tímabundið á vegum Vinnuálastofnunar. Það er ekki mikið atvinnuleysi á Norðurland vestra m.v. aðra landshluta. Það eru þó hlutfallslega margir atvinnulausir á Blönduósi m.v. svæðið í heild. Það gæti m.a. skýrst af verkefnaleysi iðnaðarmanna. Húnavatnshreppur er landbúnaðarsveitarfélag, en flestir hafa aðra vinnu með og sækja vinnu á Blönduós, Skagaströnd, jafnvel í Skagafjörð. Fyrir utan landbúnaðinn sem er aðal atvinnugreinin, er ferðaþjónusta og vöxtur í henni. Undirbúningur að gagnaveri við Blönduós hefur staðið s.l. tvö ár og miklar væntingar á öllu svæðinu í tengslum við það verkefni. Á fundunum komu einnig fram eftirfarandi atriði:

- Á Blönduósi er Fiskverkunin Norðurströnd, þar er kjötafurðastöð og þó nokkuð fjölbreytt framleiðslu- og þjónustustarfsemi, fyrirtæki eins og Léttitækni, Stígandi, Ísgel og Vilko. Verktakafyrirtækið Krákur er með sumarhús og tjaldsvæði, sumarhótel er á Húnavöllum, Eyvandarstofa (opnaði 2011) og margt fleira. Á Blönduósi er heilbrigðisstofnunin stærsti vinnustaðurinn með 60-70 manns og svo bæjarfélagið með 60. Hjá sýslumanni og lögreglu eru 14 störf. Hjá Vilko starfa 4-6 manns. Tvö störf eru á vegum háskólaseturs við Kvennaskólann.
- Hjá Vinnuálastofnun starfa um 25 manns. Hjá fyrirtækinu Biopol starfa um 5 manns. Háskóli Íslands opnaði nýlega fræðasetur þar. Menningarfulltrúi Norðurlands vestra er staðsettur á Skagaströnd. Svo er Nes listamiðstöð, Spákonuhof og Kántrýbær og þó nokkur þjónustuiðnaður. Sveitarfélagið er stærsti vinnuveitandinn, með nálægt 50 manns. Hjá Fisk Seafood starfa álíka margir að meðtöldum sjómönnum á togurum félagsins og um 5 starfsmenn keyra á Krókinn.
- Sveitarfélagið hefur komið að ýmsum verkefnum, t.d. Kaffi Bjarmanesi, Kántrýbæ og setrinu sem er í smíðum þar, Árnes við Bjarmanes og Spákonuhofi.
- Nes listamiðstöð á Skagaströnd er mjög áhugavert verkefni og áhrifin eiga eftir að skila sér til framtíðar. Verkefnið skilar miklu til samfélagsins, t.d. hafa listamennirnir komið inn í grunnskólann og auðgað starf þar. Gestirnir sækja þjónustu á staðnum. Árlega dvelja um 100 gestir við listamiðstöðina, hver að meðaltali í tvær vikur.

- Blönduvirkjun er í Húnavatnshreppi og sveitarfélagið fær fasteignagjöld af henni. Tekjurnar skipta mjög miklu máli í fjárhag hreppsins. Nokkrir íbúar hans starfa við virkjunina.
- Sú breyting hefur orðið s.l. 20 ár að fyrirtæki eru gjarnan hluti af stærri einingu, til dæmis varðandi flutninga, matvöruverslun o.fl. Rafmagnsverkstæðið á Blönduósi er t.d. hluti af Tengli á Sauðárkróki og matvöruverslunin er hluti af verslunarkæðjunni Samkaupum. Fyrirtækin hverfa úr eignarhaldi heimamanna, annað hvort á önnur svæði eða verða hluti af kæðu. Þó svo þjónustan batni fylgir þessari þróun samt óvissa.
- Gagnaver er tækniðnaður og mörg sprotafyrirtæki gætu sprottið í kringum það. Búið er að taka frá 270 hektara svæði rétt við Blönduós og skipuleggja fyrir þessa starfsemi, sem er geymsla á rafrænum gögnum fyrir Morgan-Stanley bankann. Í fyrstu er áætlað að til verði 20 störf við fyrirtækið og yrði kannski allt að 100 störf með tímanum.
- Á Blönduósi er hátt hlutfall opinberra starfa. Hjá lögreglunni starfa sex manns og þjóna allri sýslunni.
- Á Skagaströnd eru rúm 30 opinber störf, sem er óvenjulegt fyrir svo lítinn stað. Atvinnuleysistryggingasjóður (Vinnumálastofnun) er stærsti vinnustaðurinn og kom á staðinn vegna áhrifa frá hruninu. Þar eru 25 störf en var ætlað um 10 upphaflega.
- Austur-Húnavatnssýsl er eitt atvinnusvæði, t.d. sækja 10 manns frá Blönduósi og nágrenni vinnu á Skagaströnd, t.d. á Vinnumálastofnun, þar sem starfa næstum eingöngu konur. Eitthvað er um að fólk flytji á staðinn til að sinna þessum opinberu störfum. Annars vantar yfirleitt störf fyrir menntaða.

#### Sjávarútvegur:

Eftirfarandi kom m.a. fram á fundunum:

- Skagaströnd lifði á sjávarútvegi, flestir unnu í Hólanesi, í rækjunni eða voru á sjó. Vissulega er sjávarútvegur enn fyrirferðarmikill, því togari landar á staðnum og mikill hluti áhafnar búsettur þar. Engin vinnsla er á staðnum lengur. Þar er fiskmarkaður með talsverð umsvif. Örvar landar á Króknum en Arnar á Skagaströnd, en eignarhald og umsýsla er á Króknum. Svo eru grásleppuveiðar og smábátar í strandveiði.
- Fiskverkunin Norðurströnd á Blönduósi hefur átt í erfiðleikum með hráefnisöflun, margir dagar féllu niður í vinnslu í vetur (2010-2011). Vinnslan byggir á byggðakvóta og leigukvóta.

#### Ferðapjónusta:

Margt hefur gerst í ferðapjónustu á þessu svæði á undangengnum árum. Nefna má uppbyggingu á Þingeyrum, Vatnsdæluverkefni, söfn og setur. Aðsókn að söfnunum á svæðinu eru um 4000 manns árlega. Eftirfarandi atriði voru einnig rædd á fundunum:

##### Gisting og veitingar:

- Húnaver er félagsheimili og ferðapjónusta á sumrin, þar er tjaldsvæði og gisting. Gisting er einnig í félagsheimilinu Dalsmynni (við Auðkúluvétt).
- Á Blönduósi er vöxtur í ferðapjónustu, t.d. með tilkomu veitingastaðarins Pottsins og pönnunnar, starfsemi sem gengur vel. Gott tjaldsvæði í eigu sveitarfélagsins, en einkaaðili með reksturinn. Sumarhúsum á tjaldsvæðinu hefur fjölgað og eru nú 21 talsins, sum í fastri leigu. Hótelíð er lokað að vetrinum og það veikir ferðapjónustu á svæðinu. Á Blönduósi er líka gistiheimili í gamla pósthúsinu, sem hótelíð á. Potturinn sér um skólamáltíðir og er með veitingasölu opna allt árið. Fyrirtækið er að færa út kvíar með Eyvindarstofu á efri hæð, tengt sögum af Fjalla-Eyvindi. Þar er nú sýning og veitingarými.
- Það er lítið framboð á gistingu á Skagaströnd. Þó er heimagisting, eitt sumarhús, fjallakofi og skíðaskáli, gott tjaldsvæði, en ekkert hótel. Á Skagaströnd er Kántrýbær og veitingastaðurinn Bjarmanes sem bæði eru kaffi- og menningarhús, en Bjarmanes er lokað að vetrinum. Sveitarfélagið á húsið og leigir út til rekstrar. Ennig er boðið upp á veitingar í Kántríbæ og söluskálanum allt árið. Að vetrinum er opið virka daga vegna skólamötuneytis, svo á kvöldin um helgar og alltaf opið að sumrinu.



*Afþreying:*

- Til Húnavatnshrepps heyra margar perlur; Hveravellir, Vatnsdalur og Þingeyrar. Á Þingeyrum er kirkjan, klausturstofa og boðið upp á leiðsögn um staðinn. Sveitarfélagið ber ábyrgð á Hveravöllum og uppbyggingu þar og þangað koma tugir þúsunda ferðamanna á ári og Hveravellir eru líka vinsæl áfangastaður að vetrinum. Aðstaðan annar ekki aðsókn. Náttúran er viðkvæm og svæðið er friðað. Nokkrir fjölsóttir ferðamannastaðir landsins eru á valista, þ.á m. Hveravellir. Hveravallafélagið rekur þá þjónustu sem þar er og sveitarfélagið kemur að því. Ríkið á ekki aðild að þessu, en ætti að kosta það að hluta. Menn hafa velt fyrir sér gjaldtöku og ýmsum öðrum leiðum til að mæta kostnaði.
- Sundlaugin nýja á Blönduósi hefur trekt að og ferðamenn staldra frekar við. Svo koma líka íþróttafélög til að æfa í lauginni.
- Golfvöllurinn er mikið aðdráttarafl á Skagaströnd. Hægt er að spila á þremur völlum sama daginn, á Blönduósi, Skagaströnd og Sauðárkróki. Í vinnslu er að hafa kort fyrir alla velli í samstarfi félaganna sem að þeim standa.
- Listamiðstöðin Nes er aðdráttarafl, þótt hún sé ekki opin sem ferðaþjónusta. Hjá Spákonuhofi er spáð fyrir fólki. Þar verður líka Þórdísarstofa þar sem saga Þórdísar spákonu er rakin í máli og myndum. Svipuð sýning er hjá Sögusetrinu í Öskjuhlíð. Þá hefur Kántrisetur verið opnað í Kántribæ. Árnes, elsta húsið á staðnum var gert upp og er opið yfir sumarið.

*Ýmis atriði:*

- Á þessu svæði eru nokkur öflugustu laxveiðisvæði landsins. Laxveiðifélög leigja árnar. Leigan gefur tekjur til bænda, en annars koma veiðimennirnir oftast með allt með sér. Skilur vissulega lítið eftir af tekjum á svæðinu. Einn vannýttur möguleiki eru veiðihúsin. Vantar markaðssetningu og að einhver nýti þau tækifæri.
- Gestir Listamiðstöðvarinnar setja mark sitt á samfélagið. Þeir eru íbúar tímabundið, ekki ferðamenn. Samt engin þjónusta sem tengist þessu eins og vonast var til, t.d. engar ferðir, en unnið er að því að auka þjónustu við þá. Viðburðir í tengslum við miðstöðina hafa hins vegar dregið að gesti úr nágrenninu og víðar að.
- Það eru tvær stjórnir yfir Textílsafni og Heimilisiðnaðarsafni og tveir starfsmenn, en ætti kannski að samreka þetta. Kvennaskólinn er mjög fallett hús og þar gæti verið uppbygging.

**Landbúnaður:**

Auk hefðbundins landbúnaðar í Austur-Húnavatnssýslu eru þar margar af bestu laxveiðiám á landinu. Þessi atriði m.a. fram á fundunum:

- Landbúnaður í Húnavatnshreppi er blandaður, kýr, sauðfé og mikið af hrossum. Miklir möguleikar eru í sauðfjárrækt, t.d. er mikið landrymi. Töluvert er um að utanaðkomandi aðilar kaupi jarðir.
- Nokkrar laxveiðar á þessu svæði gefa tekjur. Nokkrar jarðir sem eiga veiðirétt hafa farið úr ábúð, en þessar jarðir eru eftirsóttar.
- Jarðir í Húnavatnshreppi eru um 100 talsins en ekki vitað um fjölda jarða í eigu utanaðkomandi, þ.e. ekki í fastri ábúð. Jarðir í utanaðkomandi eigu veikja samfélagið, þær skila líka litlu í tekjum.
- Í Blönduóbæ eru 20 jarðir í ábúð, þó er ekki búskapur á þeim öllum.
- Í Sveitarfélaginu Skagaströnd er ekki kúabúskapur en búið er með sauðfé og hross.
- Á svæðinu eru veiðivötn, en vantar upp á grunngerð og erfitt að vita t.d. hver á veiðirétt o.s.frv. Þó eru dæmi um að bændur bjóði upp á gistingu og veiði. Þessa þjónustu þyrfti að skipuleggja betur, kortleggja veiðina og skipuleggja þjónustuna í tengslum við aðra þjónustu á svæðinu.
- Mjólkurstöðin á Blönduósi hætti nýverið starfsemi.

**Þjónusta, iðnaður:**

Blönduós er þjónustubær, t.d. fyrir landbúnað, en þar er einnig framleiðsla. Miklar væntingar eru tengdar hugmyndum um gagnaver, en engin ákvörðun liggur fyrir enn. Nánari grein er gerð fyrir

hugmynd um gagnaver aftast í kaflanum, í umfjöllun um tækifæri. Þessi atriði komu m.a. fram á fundunum:

- Á Blönduósi eru nokkur framleiðslufyrirtæki, matvælaframleiðslufyrirtækið Vilko, trésmiðjan Stígandi sem gengur mjög vel á innréttungamarkaði. Léttitækni sinnir framleiðslu og þjónustu og rekur verzlun í Reykjavík. Ísgel framleiðir gelpoka, kælipoka, annars vegar er matvælalína sem hefur verið nýtt í sjávarútvegi, hins vegar heilsulína sem nýtist sem bakstrr fyrir íþróttamenn. Ullarþvottastöð Ístex var flutt frá Hveragerði til Blönduóss fyrir um 10 árum og hefur gengið mjög vel, helst að vanti ull til að þvo. Þar vinna 10-12 manns á vöktum allan sólarhringinn.
- Á Blönduósi er tölvuþjónusta, pípulagningaþjónusta, verktakar á ýmsum sviðum, bifreiða- og dekkjaverkstæði, tvær hárgreiðslustofur, bókhaldsstofur og innheimtufyrirtækið Mótus með fimm stöðugildi.
- Á vélaverkstæðinu á Skagaströnd starfa um sex starfsmenn, tveir starfa á rafmagnsverkstæði og þessi verkstæði hafa sérhæft sig í þjónustu við sjávarútveg. Svo er þar trésmiðja með nokkra starfsmenn.
- Gámaþjónusta (sorphreinsun) fyrir Húnavatnssýslur er staðsett á Skagaströnd, endurvinnsla er í þróun í nýju húsi, þar starfa fimm manns. Þjónusta þeirra nær víðar um Norðurland. Sorpvinnsluvæði fyrir Norðurland vestra er staðsett í Austur-Húnavatnssýslu.

#### Rannsóknir, þróun og nýsköpun:

Tvö háskólasetur eru á þessu svæði: Háskólasetur frá háskólanum á Hólum sinnir textílfræði og hafisfræðum og er staðsett við Kvennaskólann á Blönduósi, húsnæði sem hefur verið endurnýjað að hluta. Á Skagaströnd er fræðasetur Háskóla Íslands, tengt sagnfræði. Á Skagaströnd er einnig sjávarlíftækniatriði Biopol með rannsóknir tengdar hafinu, en hjá Biopol eru fimm starfsmenn.

## Velferðarmál og samfélag

#### Heilbrigðis- og félagsþjónusta og önnur opinber þjónusta:

Lögregla á Blönduósi þjónar allri Húnavatnssýslu. Heilbrigðisþjónusta er á Blönduósi og þjónar einnig Skagaströnd með lækniþjónustu, en hjúkrunarfræðingur er til staðar á heilsugæslustöðinni á Skagaströnd. Flestir íbúar Austur-Húnavatnssýslu sækja tannlæknaþjónustu á Sauðárkrók, þar sem enginn tannlæknir er á svæðinu. Dvalarrými fyrir aldraða eru bæði á Blönduósi og Skagaströnd. Þessi atriði komu fram á fundunum:

- Samdráttur hefur orðið á fjárframlögum til heilbrigðisstofnunarinnar á Blönduósi sem veikir starfsemi hennar.
- Í tengslum við innheimtumiðstöð sektargreiðslna eru 12 störf á Blönduósi.
- Hnitbjörg er kjarni átta íbúða í eigu Blönduóssbæjar. Það eru íbúðir fyrir aldraða með sjálfstæða búsetu, án stuðnings. Sveitarfélögin í A-Hún. og Skagaströnd eiga þessar íbúðir saman. Svo er öldrunardeild við heilbrigðisstofnunina á Blönduósi. Sveitarfélögin veita heimilishjálp og heimsendingu á mat og styðja við félagsstarf aldraðra, en þessi þjónusta er að tilstuðlan byggðasamlagsins.
- Heilsugæslustöð á Skagaströnd er nýbyggð, þar er hjúkrunarfræðingur með fasta viðveru og læknir kemur reglulega frá Blönduósi. Dvalar- og hjúkrunarheimili aldraðra, Sæborg, er starfrækt á Skagaströnd. Þar eru níu búseturými og allt að 10 starfsmenn. Öttast er að rýmum verði fækkað vegna niðurskurðar.

#### Húsnæði:

Á Blönduósi er hluti íbúðarhúsnæðis nýttur undir frístundabyggð, þ.e. í einkaeigu og ekki í heilsársbúsetu. Bærinn á 35 leiguíbúðir og þær eru allar í leigu. Erfitt er að fá leigt. Húsnæðismál hafa verið í jafnvægi á Skagaströnd. Nes listamiðstöð leigir félagslegar íbúðir af sveitarfélaginu en leigir einnig íbúðir á almennum markaði.

## Umhverfi

### Orku- og sorpmál:

Hitaveita er á Húnavöllum og á Blönduósi, að öðru leyti er rafmagn nýtt til húshitunar í Húnavatnssýslum. Nú hefur verið ákveðið að leggja hitaveitulögn frá Reykjum á Húnavöllum og til Skagastrandar og er það eitt af 11 samþykktum verkefnum sóknaráætlunar landshluta (fjárlög 2012). Á fundunum kom einnig fram að hugsanlega verði Blönduvirkjun stækkuð á næstu árum og tengist það mögulegri uppbyggingu gagnavers. Þá yrðu byggðar þrjár nýjar byggingar, sem m.a. myndi þýða aukin fasteignagjöld fyrir Húnavatnshrepp.

### Samgöngur:

Samgöngur voru mest ræddar í Húnavatnshreppi. Þar þarf að bæta vegi sem eru mikið til malarvegir. Umræða um Svínavatnsleið heyrir af og til en samkvæmt ákvörðun samgönguráðherra stendur ekki til að fara þá leið í bráð með þjóðveg eitt. Atriði sem rædd voru á fundunum:

- Svínavatnsleið (Húnavallaleið) skiptir litlu fyrir Húnavatnshrepp, en gæti þó einfaldað skipulag skólaaksturs. Ef þessi leiðin verður farin hefur það að ýmsu leyti neikvæð áhrif. Trúlega yrði farið yfir nokkrar jarðir með tilheyrandi spjöllum. Mögulega er þetta verri leið veðurfarslega séð. Hins vegar er líklegt að þessi vegur komi, en um hann eru skiptar skoðanir. Meðan vegakerfið er í lélegu ástandi er þó skrítið að eigi að setja fleiri milljarða í þessa leið sem er ekkert forgangsmál. Þetta eru ekki hagsmunir íbúa á svæðinu.
- Helsta baráttumál í Húnavatnshreppi er að fá vegina innan sveitarfélagsins bætt, m.a. fyrir vinnusókn út fyrir hreppinn. Vegur að Þingeyrum er varla akfær, en þangað fara margir ferðamenn. Malbika á Reykjabraut frá þjóðvegi eitt og að Húnavöllum, því verki var frestað en hófst að nýju á árinu 2011. Mokað er tvisvar í viku en yfirleitt er ekki mikill snjór.
- Á Blönduósi er hörð barátta að halda þjóðvegi eitt í gegnum bæinn. Það er hagsmunamál, t.d. varðandi ferðaþjónustu.
- Það er of dýrt að ferðast með rútu og það dregur úr nýtingu slíkra samgangna. Hins vegar er hækkun á eldsneyti líka skattur á landsbyggðina.
- Hækkun bílprófsaldurs er ógnun við landsbyggðina. Ungmennni eru þá lengur háð foreldrum um akstur.
- Verið er að vinna að verkefni um almenningssamgöngur tengt sóknaráætlun, en þrýstingur er á slíka lausn vegna skólaaksturs fyrir framhaldsskóla á Sauðárkrók, svo nemendur geti farið daglega á milli. Hins vegar þarf að bæta Skagastrandarveg frá Þverárfjallsafleggjara að Blönduósi, enda hefur orðið gífurleg aukning á umferð þar (það verkefni er á samgönguáætlun, sjá framar).
- Skagavegur hefur lengi verið á áætlun og verður samt aldrei af. Hann hefur verið bættur en er alls ekki nógu góður. Margt er að sjá á þeirri leið sem er í raun ónumin, t.d. Kálfshamarsvík. Vegabætur þarna eru hagsmunir fyrir bændur og ferðaþjónustu á öllu svæðinu.

## Verslun og þjónusta

Íbúar Húnavatnshrepps sækja mest verslun á Blönduós, en einnig víðar. Þeir sækja t.d. tannlæknaþjónustu á Sauðárkrók eða til Reykjavíkur. Ýmis þjónustufyrirtæki eru á Blönduósi, eins og fyrr er nefnt. Í svörum við þjónustukönnuninni kom fram að bæði á Skagaströnd og Blönduósi eru dagvöruverslanir, en íbúar Húnavatnshrepps sækja gjarnan verslun og aðra þjónustu á Blönduós. Þeir fá þó þjónustu hárgreiðslukonu í Húnaver og yfir sumartímann er boðið upp á veitingar í skólanum á Húnavöllum þar sem rekin er gistþjónusta. Á Blönduósi eru tvær hárgreiðslustofur, bókhaldsþjónusta, tölvuþjónusta, fleira en eitt veitingahús, áfengisverslun og á Skagaströnd eru allir þessir þjónustubættir nema áfengisverslun. Öll þjónusta iðnaðarmanna er til staðar á Blönduósi og Skagaströnd, en íbúar Húnavatnshrepps sækja þjónustu á Blönduós, nema trésmiðja er í sveitarfélaginu. Smárabær á Blönduósi selur raftæki, byggingarvörur og fleira. Tölvuþjónusta er sótt á

Sauðárkrók. Matvöruverslun (Samkaup Úrval) á Skagaströnd er með svipað verð og í nágrennabyggðum, auk þess er í bænum netverslun og lyfjaverslun.

## Menntun

Fjarnámsver eru bæði á Skagaströnd og Blönduósi. Allar bekkjardeildir eru í grunnskólanum á Húnavöllum. Tónlistarskóli er einn fyrir alla Austur-Húnavatnssýslu. Sundlaug er í öllum sveitarfélögum, en sundlaugin á Skagaströnd þó einungis opin á sumrin, annars er sótt á Blönduós. Tölur um fjölda nemenda eru fyrir skólaárið 2010-2011. Þessi atriði komu fram:

- Á Húnavöllum er grunn- og leikskóli, þar er einnig skrifstofa sveitarfélagsins og sumarhótel í húsnæði skólans. Í grunnskólanum eru 63 börn og 12 í leikskóla. Skólinn er fyrir alla bekki. Börnum fer fækkandi og þannig verður það áfram m.v. mannfjöldatölur. Lengsta fjarlægð í skólaakstri er 50-60 km aðra leið. Nota þarf sjö skólabíla því það er búið innst í dölum, í Svartárdal, Vatnsdal og víðar. Í grunnskólanum á Blönduósi eru 125 börn og tæplega 70 í leikskóla, einnig börn úr dreifbýli. Leikskólinn tekur inn börn frá sex mánaða aldri. Hjá skólanum starfa um 20 manns og svipað á leikskólanum. Svo er samstarf í íþróttum og um félagsstarf af ýmsu tagi. Á Skagaströnd eru rúmlega 100 börn í grunnskóla og 35-40 í leikskóla. Börn úr Skagabyggð eru bæði í skólanum á Skagaströnd og á Blönduósi.
- Unglingar úr Húnavatnshreppi sækja sum hver framhaldsskóla á Sauðárkróki, en flest fara þó til Akureyrar. Unglingar frá Blönduósi sækja einnig framhaldsskólann á Sauðárkróki, en fara þó að meirihluta til Akureyrar. Um helmingur unginga frá Skagaströnd sækja framhaldsskóla á Sauðárkróki, aðrir fara á Akureyri eða annað. Skólaakstur myndi líklega auka sókn í Fjölbrautaskólann á Sauðárkróki.

## Menning

Í svörum við þjónustukönnuninni kom fram að aðkomnir menningarviðburðir séu nokkuð algengir á svæðinu. Kvikmyndasýningar eru á Blönduósi og þar starfar leikfélag. Íbúar Húnavatnshrepps sækja félagsstarf aldraðra til Blönduóss. Þessi atriði voru m.a. nefnd á fundunum:

- Menningarsjóður Lárusar Ægis á Skagaströnd veitir styrki til menningarviðburða og það hefur mikið að segja fyrir menningarlíf á svæðinu.
- Mörg félög eru starfandi og félagsstarf einnig sótt út fyrir svæðið, t.d. á Sauðárkrók. Skíðasvæðið í Tindastóli er vel sótt.
- Margir viðburðir á Skagaströnd tengjast Nes listamiðstöð sem gefur bænum menningarlegt yfirbragð.
- Kántrídagur er íbúahátíð á Skagaströnd, haldin um miðjan ágúst. Í tengslum við þá er skipulögð gönguferð á Spákonufell, Þórdísarganga, sem er tvisvar á sumri.
- Tvö ungmennafélög starfa í Húnavatnshreppi, íþróttafélög eru á Skagaströnd og Blönduósi.
- Karlakór Bólstaðahlíðarhrepps er skipaður félögum af svæðinu öllu (og úr Skagafirði) og aðrir kórar eru einnig starfandi.

## Sameining, samstarf

Ens og annars staðar á landinu er samstarf um ýmsa þætti milli sveitarfélaga á svæðinu, en einnig víðar um Norðurland vestra. Samstarf við Skagfirðinga hefur vaxið með tilkomu vegar yfir Þverárfjall. Þessi atriði voru rædd á fundum okkar:

- Samstarf er mikið, byggðasamlög um margt og fer eftir málaflokkum. Svo er víðara samstarf eins og SSNV. Málafni fatlaðra er á grunni NV. Félags- og skólaþjónusta er í A-Hún, byggðasamlag er um menningu og atvinnumál og tónlistarskóli er starfræktur í gegnum annað byggðasamlag. Á Blönduósi eru sorpmál á vegum gámaþjónustu úr Reykjavík. Húnavatnshreppur er í byggðasamlagi með Blönduósi, Skagaströnd og Skagafirði, allt eftir

málefnum. Samstarf er um tónlistarskóla, félags- og skólajónustu, brunamál með Blönduósi, sormálin eru á sér samningi. Samlag er um menningarmál og atvinnumál, héraðsskjalasafn, safn á Reykjum í samstarfi alls svæðisins og Stranda. Að Heimilisiðnaðarsafni standa öll sveitarfélög í A-Hún. o.fl. aðilar.

- Stór sameining varð á árunum 2005-2006. Það er mikið samstarf á Norðurlandi vestra og kannski nóg eitt og sér. Það er ekki nóg að horfa á íbúafjölda, það þarf líka að horfa á landsvæði og stærð þess. Það þarf að tryggja aðkomu jaðarbyggða að stjórnsýslu, að valdið safnist ekki allt í miðstöðina. Smæðin getur líka verið þröskuldur í fámennu samfélagi. Svo virðist sem endastöðvar eða jaðarsvæði eigi erfitt uppdráttar. Það aukast ekki tekjur við sameiningu, hugsanlega má spara eitthvað, en þjónustupörfin minnkar ekki. Þjónustustig breytist, skilvirkni eykst kannski líka
- Byggðasamlögin geta verið þung í vöfum. Það er annað samhengi í stærri einingum og oft auðveldara að vinna að markmiðum í stærra samhengi.
- Það er hálfpartinn verið að þvinga fólk til sameiningar gegnum framlög Jöfnunarsjóðs. En fjármunir verða að fylgja auknum verkefnum. Það er sífellt verið að færa fleiri málaflokka til sveitarfélaga, skóla, málefni aldraðra, fatlaðra o.fl. – það þarf stærra einingar til að taka við því. Það koma kannski upp einskonar hverfasamtök, að svæðin myndi hópa til að hafa aukin áhrif á stjórnsýsluna.
- Það skiptir að frumkvæðið sé hjá sveitarfélögunum sjálfum, ekki stjórnvöldum. Þau sveitarfélög sem eiga mest saman og starfa saman ættu að sameinast.
- Skagaströnd-Blönduós-Húnavatnshreppur-Skagabyggð er eitt vinnusóknarsvæði. T.d. starfa margir af þessu svæði á Vinnumálastofnun. Sjómenn koma líka víða að. Fólk úr Húnavatnshreppi sækir vinnu á Blönduós. Hins vegar sækir fólk lítið vinnu í Skagafjörð. Fjallið er hindrun, en samt vegur ferðakostnaður kannski þyngst. Eitthvað er þó um að fólk af Skagaströnd sæki vinnu þangað.
- Það þarf að skoða frekari sameiningu og kannski ætti að sameina Norðurland vestra í eitt sveitarfélag.
- Það ber að virða vilja íbúanna, það er lýðræði. Það er tilhneiging til miðstýringar, þ.e. tilhneiging stærsta kjarnans að hygla sér. Stjórnsýslan er flókin og erfitt að hafa mannafla til að sinna henni. Samt er kannski ekkert flókið að afgreiða mál þegar þau fara fyrst í gegnum nefndir, eins og hjá stærra sveitarfélögum, eða hjá byggðasamlögum.
- Mörg verkefni hafa notið stuðnings frá vaxtarsamningi. Mikið er reynt að fá söfn, setur og handverksfólk til að vinna saman, en það getur tekið mjög langan tíma. Setrin fá smá aura frá ríkinu; það eru alltof mörg setur og vantar stefnu og skipulag.

## Stoðkerfi, byggðastefna

### Ábendingar til ríkisvaldsins:

Eftirfarandi atriði komu fram á fundunum:

- Með hækkandi eldsneytisverði verður staða dreifðra byggða erfiðari. Auknar álögur stjórnvalda hafa mikið að segja.
- Stærsta ógnunin er að öll stjórnsýsla og jafnvel grunnþjónusta er að færast til Reykjavíkur. Niðurskurður hins opinbera sem snertir sjúkrahús, sýslumannsembætti og lögreglu og heimamenn hafa ekkert um það að segja. Aukning er aldrei á útstöð, heldur hjá miðstöð.
- Menn horfa framhjá sjálfsákvörðunarrétti sveitarfélaga, það er t.d. tónninn varðandi nýtingu auðlinda. Allur fréttáflutningur er á forsendum höfuðborgarsvæðisins. Það skortir þekkingu og skilning, t.d. hjá fjölmiðlum.
- Breytingar í sjávarútvegi eru áhyggjuefni og fyrirhugaðar breytingar á kvótakerfi eru ógnun við landsbyggðina. Þessir fjármunir færu allir suður á höfuðborgarsvæðið.

- Á Skagaströnd eru áhyggjur af þeim opinberu störfum sem til staðar eru. Starfsemi Vinnuástandofnunar eru tímabundin vegna atvinnuástandsins. En mögulega verður hægt að halda ákveðnum fjölda starfa á staðnum.

#### **Stoðkerfið:**

Ennig er fjallað um stoðkerfið í kafla um Húnaþing vestra og sú umfjöllun á einnig við hér. Þessar skoðanir komu m.a. fram á fundunum:

- Það vantar sýn í stoðkerfinu, verkefni skarast, það er sambandsleysi milli aðila. Það ætti að efla t.d. atvinnuþróunarstarfið og gera meira staðbundið. Nýsköpunarmiðstöð hefur t.d. ekki verið sýnileg á þessu svæði og engin kynning á starfseminni. Vaxtarsamningurinn var ekki að „harmonera“, en nú fer hann undir SSNV sem er gott. SSNV og atvinnuráðgjöfin hafa reynt vel.

#### **Tækifæri til eflingar**

Á fundunum komu fram eftirtaldar hugmyndir:

- Gagnaver er áhugavert tækifæri fyrir svæðið. Enn eru margir óvissuþættir og erfitt að segja hvenær niðurstaða liggur fyrir. Gagnaver er tækniiðnaður og mögulegt að sprotafyrirtæki myndu spretta í kringum það. Búið er að taka frá 270 hektara svæði rétt við Blönduós, skipulagt fyrir þessa starfsemi. Húsið sem byggt yrði er upp á 160 þúsund fermetra. Í fyrstu yrðu til 20 störf við fyrirtækið og yrði kannski allt að 100 störf, en það tæki samt 10-15 ár. Þetta er 200 milljarða fjárfesting. Um er að ræða geymslu á rafrænum gögnum fyrir Morgan-Stanley bankann sem er með höfuðstöðvar í Bandaríkjunum og útibú um allan heim. Þeir ætla að loka og fækka gagnaverum og búa til stærra ver. Ísland er vel staðsett milli Bandaríkjanna, Evrópu og Asíu og það er ástæðan fyrir því að það er horft hingað til lands. Staðsetningin hér sparar tíma og svo er græn orka. Orkan er ekki vandamál til að byrja með, en þarf að athuga í framtíðinni þegar á að stækka. Störfin eru sérhæfð. Störf yrðu fyrir smíði, rafvirkja, húsverði, vaktmenn, fólk sem hefur eftirlit með tölvubúnaði o.fl. og svo afleidd störf. Erfitt að segja hvenær þetta liggur fyrir. Sæstrengur til Bandaríkjanna yrði möguleiki ef af þessu verður.
- Það er vaxtarbroddur í ferðaþjónustu. Það eru miklir hagsmunir fólgnir í uppbyggingu ferðaþjónustu á svæðinu, t.d. á Hveravöllum (t.d. heilsutengd ferðaþjónusta) og svo skíðasvæðisins í Tindastóli. Þarna er sóknarfæri fyrir t.d. sumarhúsin á Blönduósi og hægt að lengja ferðamannatímabilið. Veiði í rjúpu o.fl. gæti líka lengt ferðamannatímamann.
- Það væri hægt að búa til verkefni með samstarfi við kvennaskólann og Spákonuhof.