

NORÐURLAND EYSTRA

Svæðið sem hér er fjallað um nær frá Eyjafirði til Bakkafjarðar. Innan þessa stóra svæðis eru 12 sveitarfélög, auk Akureyrarkaupstaðar sem ná yfir 22.735 km² og íbúafjöldi í þessum 13 sveitarfélögum er rúmlega 29 þúsund manns. Hér verður fjallað um níu sveitarfélög af 13. Stærð þeirra eru 19.264 km² og eru Skútustaðahreppur og Þingeyjarsveit einhver landmestu sveitarfélög á Íslandi og eiga land langt upp á hálendi.

Svæðinu er skipt í þrennt og farið eftir starfssvæðum tveggja atvinnuþróunarfélaga, Eyjafjarðar og Þingeyinga. Til Eyjafjarðar heyra sjö sveitarfélög, þar með eru talin Fjallabyggð og Grýtubakkahreppur sem tilheyrir Þingeyjarsýslu, en liggur að Eyjafirði. Þessi tvö sveitarfélög falla undir það viðmið sem hér hefur verið sett varðandi íbúapróun. Í þeim eru þrjú þéttbýlisstaðir. Norðursvæði Þingeyjarsýslu er hér talið ná allt frá Reykjahverfi og þá miðað við mörk sveitarfélagsins Norðurþings. Húsavík sem er stærsti þéttbýliskjarninn, er á mörkum þessara svæða. Ekki þótti rétt að taka norður- og suðursvæðin sem eitt þar sem aðstæður eru um margt ólíkar. Hér er því fjögur sveitarfélög talin til norðanverðrar Þingeyjarsýslu og öll til umfjöllunar hér, en það eru Norðurþing, Tjörneshreppur, Svalbarðshreppur og Langanesbyggð. Þetta er þó ekki einhlít afmörkun, þar sem einnig er fjallað um Norðurþing í kafla um sunnanvert svæði Þingeyjarsýslu. Aðstæður á austanverðu svæðinu hafa breyst verulega með tilkomu vegar um Hófaskarð sem tekinn var í notkun síðla árs 2010. Með honum er leið íbúa Raufarhafnarhrepps, Svalbarðshrepps og Langanesbyggðar greidd vestur á við, til Húsavíkur og Akureyrar, svo dæmi sé tekið. Í sunnanverðu svæði Þingeyjarsýslu voru tekin fyrir tvö sveitarfélög, Þingeyjarsveit og Skútustaðahreppur.

Á því svæði sem hér um ræðir eru einir 10 þéttbýliskjarnar með allt frá 75 íbúum á Bakkafirði í ríflega 2.200 manns á Húsavík. Í Fjallabyggð eru tveir þéttbýliskjarnar, Sglufjörður og Ólafsfjörður og í Grýtubakkahreppi er þéttbýliskjarninn Grenivík. Í Norðurþingi eru þrjú þéttbýliskjarnar, Húsavík, Kópasker og Raufarhöfn. Í Langanesbyggð eru tveir þéttbýliskjarnar, Þórshöfn og Bakkafjörður. Á suðursvæðinu eru tveir kjarnar, Reykjahlíð í Mývatnssveit og Laugar í Reykjadal. Tvö þeirra sveitarfélaga sem hér er rætt um eru fámenn dreifbýlissamfélög án byggðarkjarna.

Á þessu svæði öllu er sex vinnusóknarsvæði. Þau eru Sglufjörður og nær þá svæðið inn í Fljót og til Ólafsfjarðar, Akureyri, en áhrifasvæðið er m.a. Ólafsfjörður og Grenivík, Húsavík og nær áhrifasvæðið til Tjörnness, Lauga og Mývatns, Kópasker og Raufarhöfn hvort um sig með næsta nágrenni, Þórshöfn með næsta nágrenni en einnig vinnusókn frá Raufarhöfn hluta úr ári. Bakkafjörður er ekki inni á kortinu, enda fámennt byggðarlag (Byggðastofnun, Vinnusóknarsvæði þéttbýlisstaða 2011). Þessi skipting kemur ágætlega heim og saman við þá mynd sem fundirnir gáfu.

Þóroddur Bjarnason hefur skilgreint stóran hluta þessa svæðis sem hér er til umfjöllunar, þ.e. Eyjafjörð og suðursvæði Þingeyjarsýslu til vaxtarsvæðis, en austursvæðið hins vegar sem varnarsvæði. Vaxtarsvæðið er væntanlega áhrifasvæði Akureyrar og telur Þóroddur líklegt að landfræðilegum hindrunum vaxtar á svæðinu verði rutt úr vegi með tveimur veggöngum, Héðinsfjarðar- og Vaðlaheiðargöngum. Norðurþing skiptist á milli vaxtar- og varnarsvæða samkvæmt greiningu Þórodds. Á norðaustur varnarsvæðinu hefur verið mikil fólksfækkun, nema á Þórshöfn og telur Þóroddur brýnt að grípa strax til aðgerða „ef byggð á ekki að þurrkast út á stóru svæði“ (Þóroddur Bjarnason, bls. 9-13). Þórshöfn heldur íbúafjölda nokkuð, m.a. vegna þess að þar er trygg atvinna. Samfélagið í fyrrum Raufarhafnarhreppi hefur glímt við mikla erfiðleika í atvinnulífi og mikla íbúafækkun á undangengnum árum.

Héðinsfjarðargöng voru opnuð fyrir umferð haustið 2010. Þar sem svo stutt er liðið frá opnun þeirra eiga samfélagsleg áhrif þessarar samgöngubótar eftir að koma í ljós. Mikil bjartsýni ríkir þó um

framtíð Fjallabyggðar eftir tilkomu ganganna. Háskólinn á Akureyri hefur fylgst með samfélagsþróuninni vegna þessara breytinga og mun þeirri vinnu ljúka árið 2012. Þegar hefur komið út ritverkið *Fjallabyggð fyrir Héðinsfjarðargöng*, sem hefur að geyma ítarlegan fróðleik um þetta svæði.

Staðir sem farið er milli		Fjöldi km á milli staða
Siglufjörður	Akureyri	77
	Ólafsfjörður	17
	Sauðárkrókur	95
	Reykjavík	386
Grenivík	Akureyri	38
	Húsavík	90
	Reykjavík	426
Reykjahlið	Húsavík	54 (Kísilvegur)
	Laugar	37
	Akureyri	99
Kópasker	Reykjavík	487
	Húsavík	97
	Raufarhöfn	43
Raufarhöfn	Þórshöfn	71
	Akureyri	188
	Reykjavík	566
	Húsavík	130
	Þórshöfn	67
Þórshöfn	Akureyri	222
	Reykjavík	610
	Bakkafjörður	44
	Vopnafjörður	70
Húsavík	Húsavík	159
	Akureyri	250
	Reykjavík	638
	Akureyri	91
Laugar	Reykjavík	479
	Akureyri	64
Akureyri	Húsavík	39
	Reykjavík	388

Heimild: www.vegagerdin.is

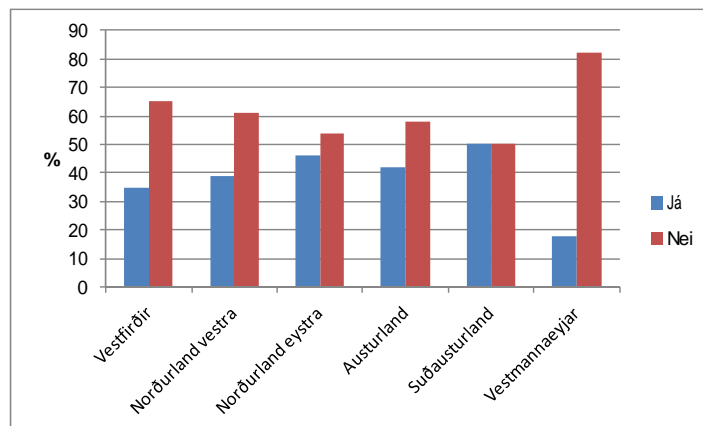
Leið frá Raufarhöfn, Þórshöfn og Kópaskeri til Húsavíkur er nú á malbikuðum vegi, sé leiðin um Hófaskarð farin. Vegurinn yfir Hólaheiði/Hófaskarð er mikil samgöngubót og mun breyta miklu fyrir austursvæðið. Áhrif þessa eiga eftir að koma betur í ljós, vegurinn var opnaður í nóvember 2010. Vegur milli Bakkafjarðar og Þórshafnar er að talsverðu leyti malarvegur og ekki góður. Vegsamgöngur á suðursvæðinu eru góðar að mestu leyti. Góður flugvöllur er í Aðaldal, en hefur ekki verið nýttur til áætlunarflugs síðan árið 2000, enda stutt í flugvöllinn á Akureyri. Þetta er þó að breytast, því Flugfélagið Ernir mun taka á ný upp flug um Aðaldalsflugvöll frá miðjum apríl 2012. Samgöngur við Akureyri munu væntanlega batna mikið með Vaðlaheiðargöngum. Fjarlægð til höfuðborgarinnar er mikil úr sveitarfélögum á suðursvæðinu, eða hartnær 500 km aðra leiðina, en Akureyri er í innan við 100 km fjarlægð og þaðan eru mjög góðar flugsamgöngur við höfuðborgina. Flugsamgöngur eru milli Þórshafnar og Akureyrar, en Þórshöfn og Bakkafjörður liggja lengst frá höfuðborginni af þeim þéttbýlisstöðum sem hér er getið, vel yfir 600 km.

Tveir þéttbýliskjarnar af 10 á þessu svæði eru inni í landi og hafa því ekki afkomu af sjávarútvegi, þótt að vísu sé fiskvinnslan Laugafiskur staðsett á Laugum í Reykjadal. Hinir átta þéttbýlisstaðirnir byggja flestir á sjávarútvegi, ekki síst Húsavík, Þórshöfn, Grenivík, Ólafsfjörður og Sglufjörður. Þingeyjarsýsla og Eyjafjörður eru að miklu leyti landbúnaðarsvæði, þótt víða vinni bændur og búalið önnur störf meðfram búskap, eins og annars staðar gerist á landinu. Talsverð ferðaþjónusta er á suðursvæði Þingeyjarsýslu, ekki hvað síst í Skútustaðahreppi, en einnig er öflug og vaxandi ferðaþjónusta á Húsavík. Ferðaþjónusta er að eflast í Fjallabyggð eftir vegabæturnar.

Byggðastofnun gerði tvær kannanir í tengslum við þessa skýrslu. Í fyrsta lagi voru sendir út spurningalistar til sveitar- og bæjarstjóra þar sem spurt var um framboð á þjónustu í sveitar- eða bæjarfélaginu. Úrvinnsla svaranna birtist í umfjöllun um þjónustupætti og er þá jafnan vísað til þjónustukönnunarinnar. Þá var gerð viðhorfskönnun meðal íbúa 20-39 ára í þeim sveitarfélögum sem þessi skýrsla fjallar um. Svarhlutfall var fremur lágt, eða kringum 20% sem þýðir að ekki er hægt að alhæfa út frá svörum, en þau gefa engu að síður vísbendingu um viðhorf þessa hóps. Svarendur á Norðurlandi eystra voru 66 af 286 alls. Greinargerð um viðhorfskönnuna er að finna í viðauka með þessari skýrslu.

Nokkrar niðurstöður úr viðhorfskönnun meðal íbúa 20-39 ára í níu sveitarfélögum á Norðurlandi eystra:

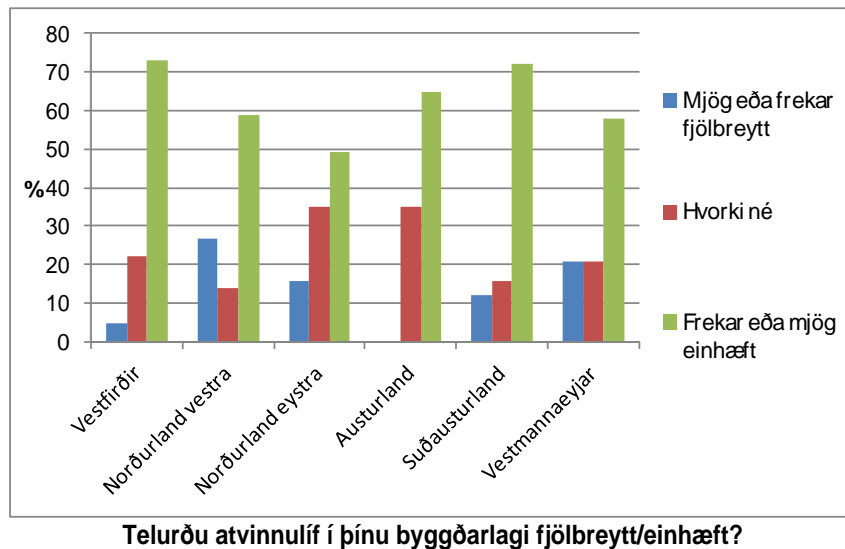
- Um 36% þátttakenda sögðust ætla að flytja frá sínu byggðarlagi á næstu fimm árum. Þegar svörin voru greind eftir landshlutum kemur í ljós að 40% svarenda sögðust ætla flytja frá Norðurlandi vestra, Norðurlandi eystra og Austurlandi á meðan fimm af hverjum tíu hyggja á flutninga frá Suðausturlandi.
-



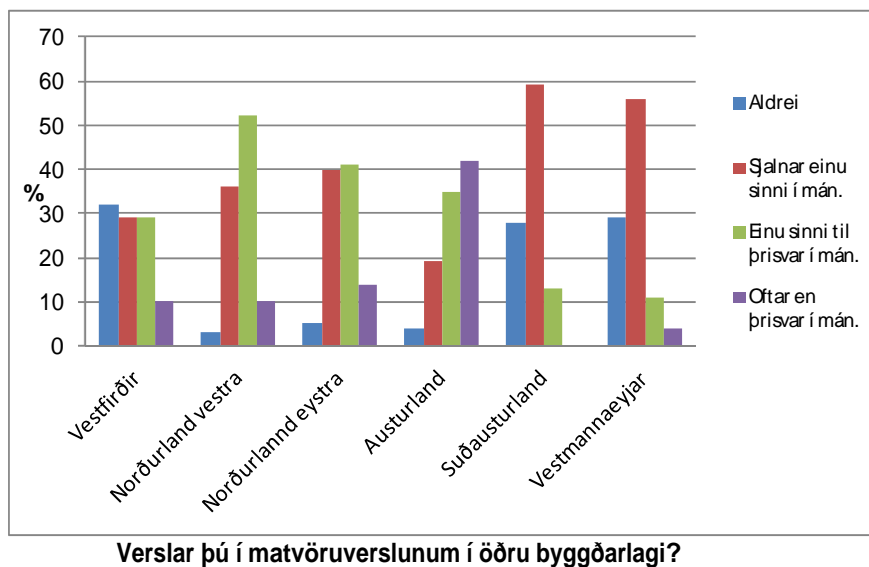
Ætlarðu að flytja frá byggðarlaginu á næstu fimm árum?

- Afgerandi meirihluti (62%) í öllum landshlutum taldi atvinnulífið mjög eða frekar einhæft. Um og yfir 20% þátttakenda á Norðurlandi vestra og í Vestmannaeyjum sögðu atvinnulífið mjög eða frekar fjölbreytt, en í öðrum landshlutum var hlutfallið mun lægra.

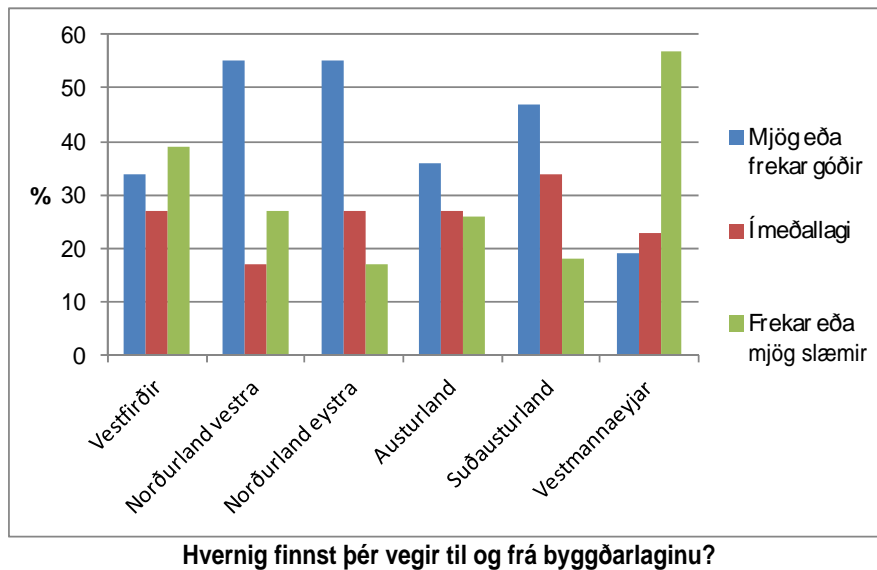
Samfélag, atvinnulíf og íbúapróun í byggðarlögum með langvarandi fólksfækkun



- Tæplega 40% svarenda sögðust versla sjaldnar en einu sinni í mánuði í öðru byggðarlagi. Nálægt 30% svarenda á Vestfirðum og á Suðausturlandi sögðust aldrei versla í öðru byggðarlagi, en innan við 5% svarenda á Norðurlandi vestra, Norðurlandi eystra og á Austurlandi. Meirihluti svarenda á Norðurlandi vestra og Norðurlandi eystra sögðust versla einu sinni til þrisvar í mánuði í öðru byggðarlagi.



- Rúmlega helmingur þátttakenda sagði vegi til og frá byggðarlaginu vera mjög eða frekar góða. Svarendur á Norðurlandi vestra, Norðurlandi eystra og á Suðausturlandi voru hlutfallslega flestir á þeirri skoðun að vegir til og frá byggðarlaginu væru mjög eða frekar góðir.



Spurt var um búsetuþætti og svarendur látnir gefa þeim vægi. Svarendur á Norðurlandi eystra mátu málefni sem snerta börn og fjölskyldulíf mjög hátt. Hæst ber öryggi og gott umhverfi fyrir börn, því næst nálægð við náttúruna og þar á eftir skólamál.

Í umfjöllun um atvinnulíf og aðra búsetuþætti eru talin upp nokkur þau atriði sem rædd voru á fundunum. Þessi upptalning er þar af leiðandi ekki tæmandi um viðkomandi málaflokk og mis ítarleg eftir viðmælendum. Það kann því að vera að upptalning sé mun nákvæmari á einum stað en öðrum. Ítarlegri upplýsingar má hins vegar finna í þjónustukönnun sem gerð var og eru þær upplýsingar einnig settar fram hér. Skoðanir sem látnar eru í ljósi í þessari upptalningu umræðuatriða eru ekki í nafni Byggðastofnunar, heldur viðmælendanna sjálfra, enda er ætlunin með þessari skýrslu að draga fram viðhorf heimamanna á þeim svæðum sem hér er fjallað um. Það var annars vegar gert með fundum með sveitarstjórnarfólki og stjórnendum fyrirtækja og hins vegar með viðhorfskönnun meðal íbúa 20-39 ára á sömu svæðum.

Eyjafjörður

Helstu niðurstöður:

- Íbúum í Fjallabyggð fækkaði um tæp 30% á árunum 1994-2011, en fjölgaði lítillega á árinu 2011. Sveiflur hafa verið í íbúafjölda í Grýtubakkahreppi og þeim hefur fjölgað undanfarið. Íbúum dreifbýlis fækkaði mun meira en í þéttbýlinu.
- Eins og víðar fækkar mest í yngstu aldurshópunum en fjölgar í þeim eldri. Fólki yfir fimmtugu fjölgaði en fækkaði undir fertugu í báðum sveitarfélögum.
- Konur í yngri aldurshópum eru færri en karlar í sömu hópum.
- Atvinnulíf í Fjallabyggð hvílir talsvert á sjávarútvegi með fyrirtækið Ramma sem burðarás. Á vegum Ramma starfar einnig dótturfélagið Primex sem framleiðir kítin og kítósan úr rækjuskel.
- Grýtubakkahreppur á aflaheimildir gegnum dótturfélag sitt og það er grunnur fiskvinnslunnar í heimabyggð. Tekjur af aflaheimildum eru nýttar til uppbyggingar í atvinnulífi.
- Sveitarfélagið hefur þannig getað stutt við starfsemi lyfjafyrirtækisins PharmArctica ehf.
- Þó nokkur framleiðsluðnaður er á Ólafsfirði, t.d. hjá Vélfagi og Vélsmiðjunni.
- Mikil uppbygging hefur verið við höfnina á Siglufirði á vegum félagsins Rauðku. Þar hafa verið opnuð ný veitingahús m.a.
- Héðinsfjarðargöng munu breyta miklu fyrir ferðaþjónustu og atvinnulíf í Fjallabyggð
- Talsvert er um „frístundahús“ á Sglufirði, eða um 17% húsa þar.
- Héðinsfjarðargöng eru mikil samgöngubót, en Strákagöng og Múlagöng eru „flöskuhálsar“.
- Mikil hagræðing hefur orðið við sameiningu í Fjallabyggð og slíkt útheimtir talsverðar breytingar, t.d. í skólakerfi. Suma þjónustupætti þarf þó að staðsetja á báðum þéttbýlisstöðunum.
- Menningarlíf er öflugt og þekktar íbúahátíðir í Fjallabyggð eins og Síldarævintýrið á Siglufirði.
- Áhugi á að Eyjafjörður verði viðkomustaður vegna opunar siglingaleiða um norðurheimskautssvæðið.
- Grýtubakkahreppur gæti orðið tilraunasveitarfélag með markaðssókn til að fjölga íbúum.

Svæðið

Hér er fjallað um tvö sveitarfélög af sjö á starfsvæði Atvinnuþróunarfélags Eyjafjarðar, þ.e. Fjallabyggð og Grýtubakkahrepp. Í þeim sveitarfélögum eru þrjár þéttbýlisstaðir, Sglufjörður (fj. 1.203) og Ólafsfjörður (fj. 799) og í Grýtubakkahreppi er þéttbýliskjarninn Grenivík (fj. 272). Í Fjallabyggð bjuggu 2.050 íbúar 1. desember 2011, en 351 í Grýtubakkahreppi.

Fundað var með bæjarstjóra Fjallabyggðar og framkvæmdastjóra Ramma í maí 2011 og sveitarstjórn Grýtubakkahrepps í mars sama ár. Fundað var með atvinnuráðgjöfum Atvinnuþróunarfélags Eyjafjarðar (AFE) í febrúar 2011. Umfjöllun þessa kafla byggir að hluta á umræðum fundanna.

Sveitarfélög við Eyjafjörð eru á áhrifasvæði Akureyrar. Sglufjörður hefur til þessa vart getað talist á því áhrifasvæði vegna samgangna, en það hefur breyst með tilkomu Héðinsfjarðarganga. Grenivík er ekki í mikilli fjarlægð frá Akureyri og samgöngur á milli eru greiðar, en byggðarlagið líður hugsanlega fyrir það að vera endastöð.

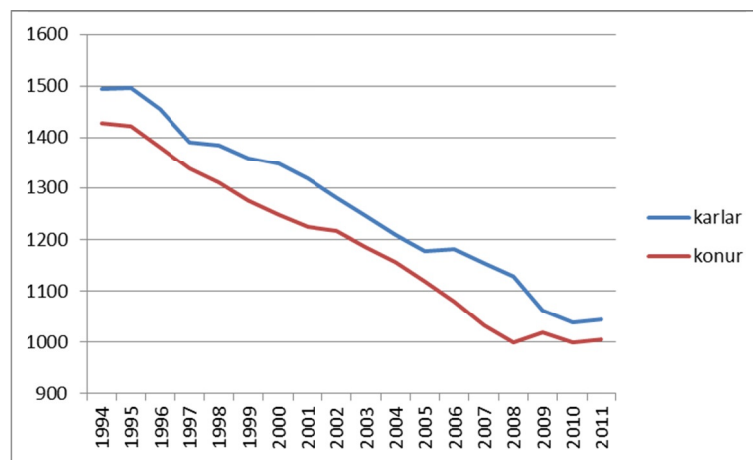
Á fundi með sveitarstjórn Grýtubakkahrepps var mikið rætt um íbúapróunina í sveitarfélaginu. Hvers vegna íbúum fækki og hvernig megi snúa þróuninni við. Er orsök einhæfni atvinnulífs, en við hvað er

Þá átt með því að tala um einhæft atvinnulíf? Þjónustan í sveitarfélaginu er góð og því öll skilyrði fyrir hendi til að halda íbúum. Hins vegar er húsnæðisskortur og það gæti verið ein skýringin á því að íbúum fjölgar ekki. Nálægðin við Akureyri er bæði jákvæð og neikvæð, það er stutt í þjónustu, en líka stutt fyrir fólk að flytja burt.

Íbúapróun

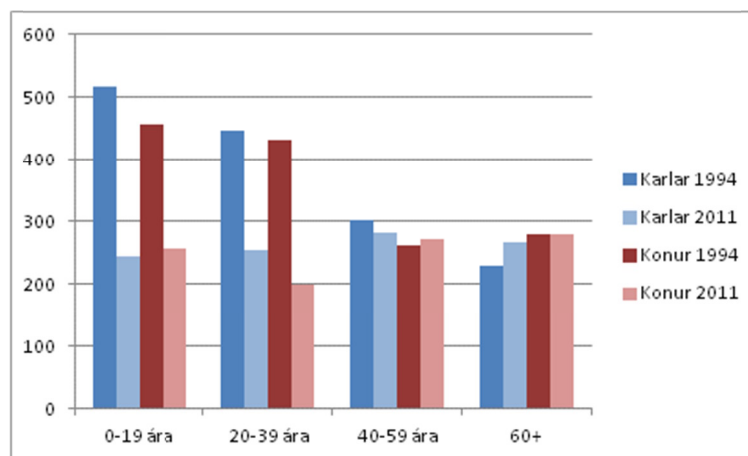
Fjallað er um íbúapróun í Fjallabyggð og Grýtubakkahreppi í sitt hvoru lagi.

Fjallabyggð. Árið 1994 bjuggu 2.923 íbúar í Fjallabyggð en fækkaði á tímabilinu um 873 eða tæp 30% og eru nú 2.050. Fækkunin var stöðug allt tímabilið fyrir utan að árið 2011 fjölgaði íbúum lítillega. Svipuð þróun hefur verið bæði á Sglufirði og Ólafsfirði en á Sglufirði fækkaði fólki um tæp 31% en fækkunin á Ólafsfirði er rétt tæp 33%.



Fjöldi karla og kvenna í Fjallabyggð árin 1994-2011

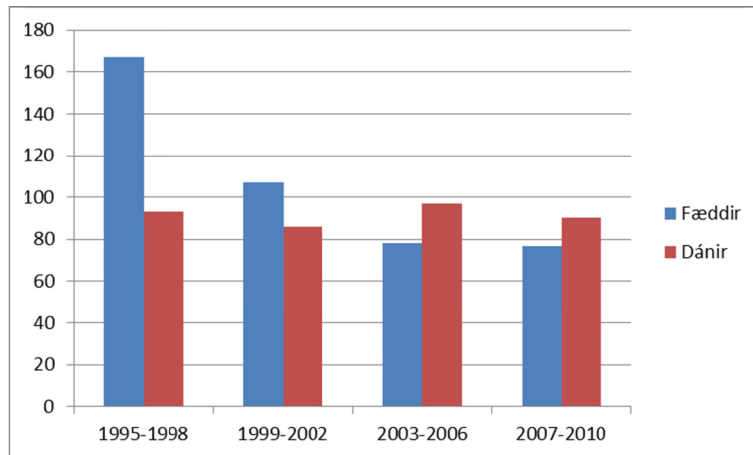
Þegar horft er til mismunandi aldurshópa er fækkunin langmest í yngstu aldurshópnum en fólki undir fertugu hefur fækkað um 900 á tímabilinu og fólki á aldrinum 40-49 ára um nær 60. Aftur á móti hefur fólki yfir fimmtugu fjölgað um hátt í 90 manns. Þetta hefur skilið eftir áberandi gap í aldurstré sveitarfélagsins, sérstaklega hvað varðar konur á barnseignaraldri.



Skipting íbúa í Fjallabyggð eftir aldurshópum og kyni 1994 og 2011

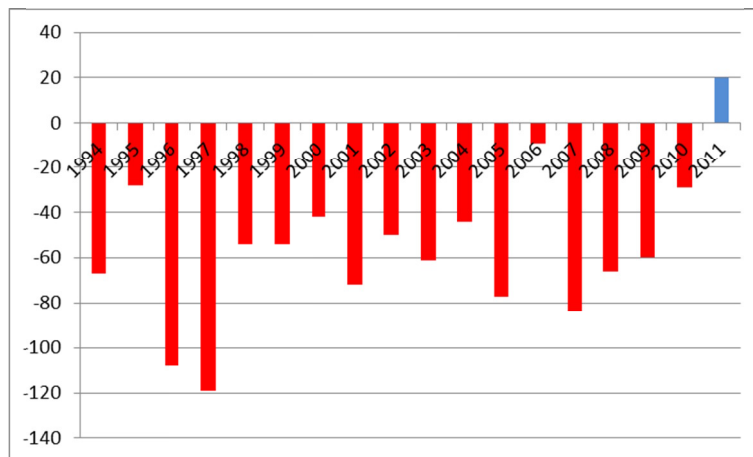
Þessi breyting á aldurssamsetningu íbúanna hefur þegar leitt af sér fækkun fæddra barna um meira en helming á milli tímabilanna 1995-1998 og 2007-2010. Það hefur aftur leitt af sér náttúrulega fækkun íbúa í Fjallabyggð þar sem að fleiri deyja nú á hverju ári að meðaltali en fæðast.

Samfélag, atvinnulíf og íbúapróun í byggðarlögum með langvarandi fólksfækkun



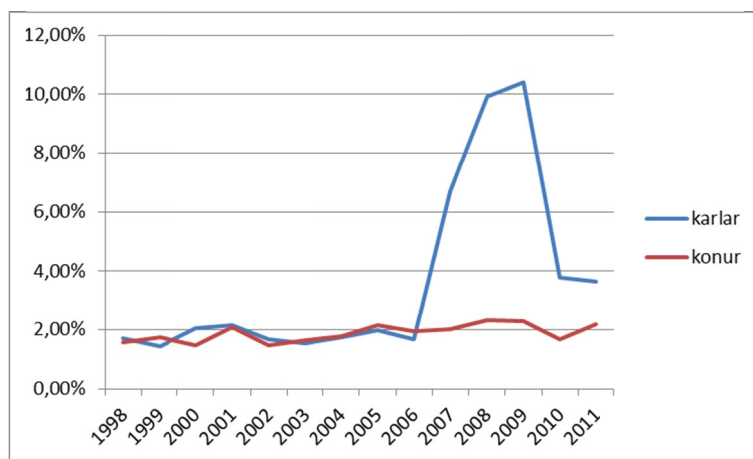
Fæddir og dánir í Fjallabyggð á fjögurra ára tímabilum.

Brottflyttir umfram aðflutta hafa verið mikið fleiri allt tímabilið fyrir utan árið 2011. Yfirleitt hefur þessi munur verið verulegur en mestur var hann árin 1996 og 1997 þegar að yfir 100 fleiri fluttu frá sveitarfélaginu en til þess.



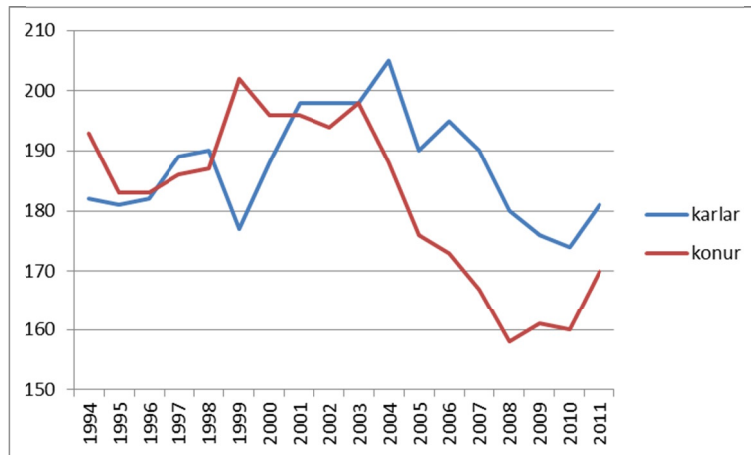
Aðflyttir/brottflyttir í Fjallabyggð 1994-2011

Hlutfall erlendra ríkisborgara var stöðugt framan af tímabilinu eða allt fram til ársins 2006 er allnokkur fjöldi erlendra karla flutti í sveitarfélagið vegna vinnu við Héðinsjarðargöng. Að verktíma loknum fækkaði erlendum ríkisborgurum aftur en eru engu að síður nokkru fleiri en áður.



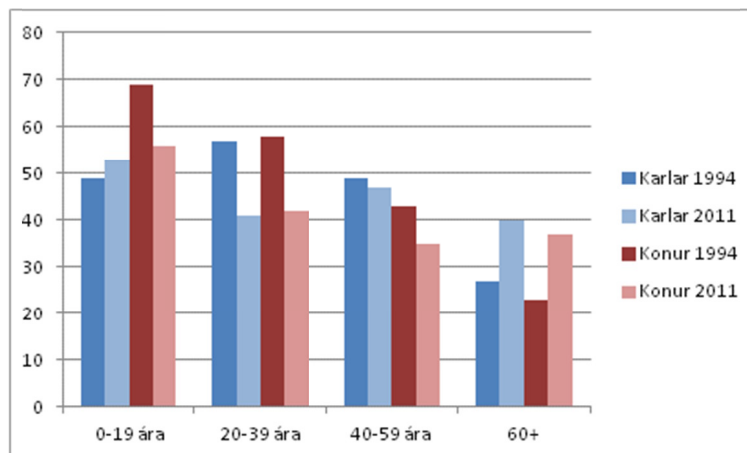
Hlutfall erlendra ríkisborgara í Fjallabyggð 1998-2011

Grýtubakkahreppur. Árið 1994 bjuggu 375 íbúar í Grýtubakkahreppi en 2011 voru þeir orðnir 351 og hafði fækkað um 24 eða rúm 6%. Íbúapróun var mjög breytileg á tímabilinu, á fyrri hluta þess fjölgaði íbúum í nálægt 400 þegar þeir voru flestir en fækkaði síðan niður í 334 árið 2010 en fjölgaði hins vegar um 17 á árinu 2011. Meginhluti fækkunarinnar er í dreifbýli hreppsins á meðan byggðin á Grenivík hefur nokkuð haldið sínu.



Fjöldi karla og kvenna í Grýtubakkahreppi árin 1994-2011

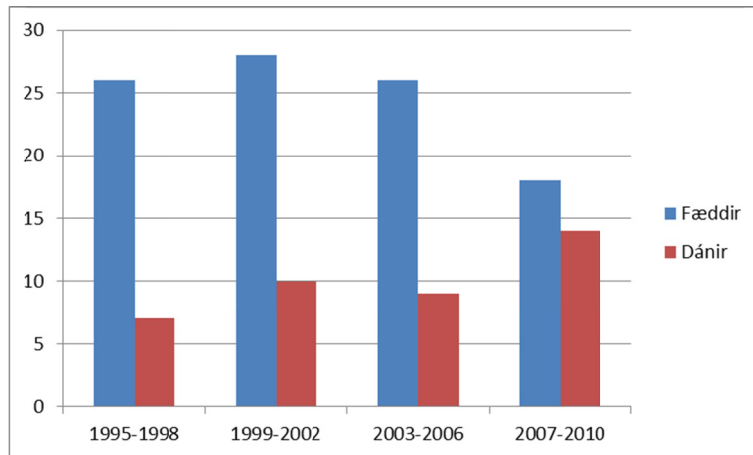
Mikill munur er á mannfjöldapróun í sveitarfélaginu eftir aldurshópum. Þannig hefur fjölgað verulega í aldurshópnum 60-69 ára en fólki yfir fimmtugt hefur fjölgað nokkuð í öllum aldurshópum. Hins vegar fækkaði fólki verulega í aldurshópnum 10-19 ára, 20-29 ára og 40-49 ára. Sérstaklega er mikil fækkun kvenna í þessum aldurshópum.



Skipting íbúa í Grýtubakkahreppi eftir aldurshópum og kyni 1994 og 2011

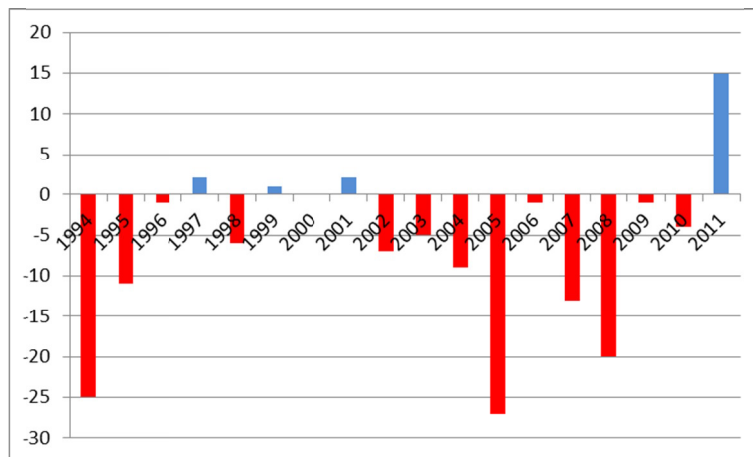
Nokkur fækkun hefur orðið á fæddum börnum á síðustu árum sem leiðir til þess að nær engin náttúruleg fjölgun er í sveitarfélaginu.

Samfélag, atvinnulíf og íbúapróun í byggðarlögum með langvarandi fólksfækkun



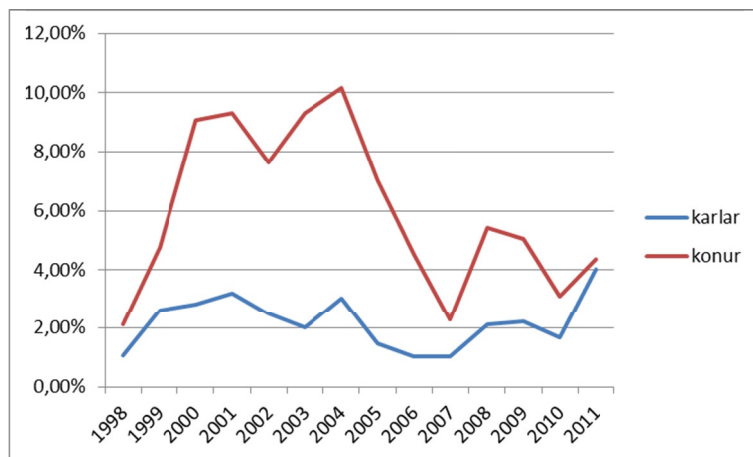
Fæddir og dánir í Grýtubakkahreppi á fjögurra ára tímabilum.

Sveiflur hafa verið í aðflutningi og brottflutningi í hreppnum. Árið 2011 var flutningsjöfnuður jákvæður um 15 íbúa og allnokkur ár var flutningsjöfnuður nokkuð í jafnvægi. Hins vegar skera árin 1994, 2005 og 2008 sig nokkuð úr þar sem brottfluttur umfram aðflutta var um og yfir 20 einstaklinga.



Aðfluttir/brottflyttir í Grýtubakkahreppi 1994-2011

Miklar sveiflur hafa verið í hlutfalli erlendra ríkisborgara. Í upphafi voru þeir um 2% en um aldamótin fjölgaði konum með erlendan ríkisborgarétt í sveitarfélaginu, hæst upp í 10% en fækkaði síðan aftur niður í 4% sem er það sama og hlutfall karla með erlendan ríkisborgarétt.



Hlutfall erlendra ríkisborgara í Grýtubakkahreppi 1998-2011

Fjárhagsstaða sveitarfélaganna

Fjárhagsstaða bæjarsjóðs Fjallabyggðar er þokkaleg. Reksturinn snérist úr því að vera neikvæður árið 2009 í jákvæða niðurstöðu árið 2010 en veltufé frá rekstri var verulegt bæði árin. Skuldir og skuldbindingar voru rúmlega 1.738 milljónir í árslok 2010 eða um 110% af tekjum sem er nokkuð undir hámarki sveitarstjórnarlaga. Á móti skuldum kemur að auki að veltufjárhlutfall er gott.

Niðurstaða rekstrarreiknings Grýtubakkahrepps var rétt neðan við núllið á árinu 2010 en nokkur afgangur var á árinu 2009. Veltufé frá rekstri minnkaði milli ára en var jákvætt bæði árin. Skuldir og skuldbindingar námu tæpum 252 milljónum kr. í árslok 2010 sem samsvarar um 87% af tekjum.

Atvinnulíf

Í Fjallabyggð voru 50 manns atvinnulausir snemma árs 2011, sem m.a. skýrist af samdrætti hjá hinu opinbera. Í einkageiranum hafa ekki orðið miklar breytingar. Atvinnulíf er þokkalega fjölbreytt á Sglufirði og þar er t.d. talsverð opinber þjónusta. Hjá sveitarfélaginu Fjallabyggð starfa 140 manns. Félagið Rauðka hefur keypt mörg hús við höfnina á Sglufirði og gert upp, en framkvæmdir eru alfarið á vegum félagsins. Nýsköpun í framleiðsluáætlun hefur verið talsverð á Ólafsfirði, nefna má fyrirtæki eins og Vélfag, Vélsmiðjuna og Steinsmiðjuna. Héðinsfjarðargöng skapa tækifæri fyrir Fjallabyggð með bættri tengingu við Eyjafjörð og fyrir samstarf í sameinuðu sveitarfélagi.

Atvinnulíf í Grýtubakkahreppi er fremur einhæft en næg atvinna og vantar fólk í vinnu. Þar eru fá störf á vegum ríkisins. Sveitarfélagið á aflaheimildir sem er grunnur fyrir fiskvinnsluna. Á Grenivík er dvalarheimili og þar starfa 12 manns. Hjá sveitarfélaginu eru rúm 30 stöðugildi mönnum af 40-50 manns.

Sjávarútvegur:

Atvinnulíf í Fjallabyggð, sérstaklega á Sglufirði, byggir á sjávarútvegi. Rammi á Sglufirði er þar með rækjuverksmiðju. Tveir frystitogarar eru gerðir út frá Fjallabyggð. Á Ólafsfirði er fyrirtækið Norlandia ehf með hausþurrkun. Á Sglufirði er fiskmarkaður og mikið af smábátum, en ekki eru margir á strandveiðum. Það eru litlar fiskverkanir bæði á Sglufirði og Ólafsfirði. Eftirfarandi kom m.a. fram á fundunum:

Fyrirtækin:

- Rammi hf. er burðarásinn í atvinnulífi á Sglufirði með 230-270 starfsmenn á Sglufirði og í Þorlákshöfn í u.þ.b. 170 stöðugildum. Fyrirtækið rekur rækjuvinnslu á Sglufirði og humar og bolfiskvinnslu í Þorlákshöfn. Rammi ehf gerir út tvö dragnótarskip, tvo frystitogara og einn ísfisktogara.
- Fyrirtækið Primex, dótturfélag Ramma ehf framleiðir kítín og kítósan úr rækjuskel, en kítósan er verðmætt og eftirsótt efni, sér í lagi á erlendum mörkuðum. Hágæða kítósan hefur mjög eftirsóttá eiginleika til framleiðslu á fæðubótarefnum, lausasölulyfjum, sárameðferðarefnum og snyrtivörum. Rammi ehf

Rammi

Hét áður Þormóður rammi-Sæberg hf og er eitt stærsta sjávarútvegsfyrirtæki landsins.

Starfsemi: Gerir út fimm skip frá Fjallabyggð og Þorlákshöfn og starfrækir bolfisk – og humarvinnslu í Þorlákshöfn og rækjuverksmiðju í Fjallabyggð.

Önnur starfsemi og/eða

rannsóknir: Primex ehf sem framleiðir kítín og kítósan úr rækjuskel. Rammi ehf stofnaði Primex 1999 og þar starfa um 15 manns.

Starfsmenn: alls 230-270 við veiðar og vinnslu á Sglufirði og Þorlákshöfn.

Bátar: Gerir út tvo frystitogara, tvo dragnótarbáta og einn ísfisktogara, Skipin eru gerð út frá Sglufirði, Ólafsfirði og Þorlákshöfn.

Kvóti: 800 tonn í þorskígildum (þar af 1400 tonn í þorski) Keypt á markaði til vinnslu um 1500-2000 tonn.

stofnaði Primex 1999 og þar starfa um 15 manns. Fyrirtækið fékk Nýsköpunarverðlaun Íslands árið 2012.

- Fiskvinnsla á Grenivík byggir á kvóta sem sveitarfélagið keypti, en er í eigu dótturfélags þess sem heitir Sænes ehf.. Sænes er einskonaþróunarfélag, leggur t.d. fé í Pharmarctica.
- Útgerð á Grenivík er öflug og þar eru um 35-40 störf tengd sjávarútvegi (vinnsla og harðfiskur). Útgerðarfélagið Gjögur á þrjá báta og rekur frystihúsið. Þetta fyrirtæki er líka með vinnslu í Grindavík. Einnig er gerður út togarinn Frosti frá Grenivík.

Fiskeldi:

- Eitt lítið fiskeldisfyrirtæki er í Grýtubakkahreppi (ekki á Grenivík).

Ferðapjónusta

Héðinsfjarðargöng munu vafalítið breyta miklu fyrir ferðapjónustu í Fjallabyggð. Ferðapjónusta í Grýtubakkahreppi er ekki vera umfangsmikil, að Laufási undanskildum. Þessi atriði voru rædd á fundunum:

Gisting og veitingar:

- Veitingahús Rauðku á Sglufirði verða þrjú talsins og munu taka 260 manns í sæti, en einnig verða í húsunum bíó og upplýsingamiðstöð. Rauðka á fleiri hús í kring, en ekki er full ljóst hvaða starfsemi er fyrirhuguð þar. Tveir aðrir veitingastaðir eru á Siglufirði.
- Á bæði Sglufirði og Ólafsfirði eru hótél og gistiheimili. Verið er að byggja við Síldarminjasafnið, þar á að verða hótél. Tjaldsvæði eru í báðum bæjum í Fjallabyggð.
- Gistiheimilið Sænes er það eina á Grenivík. Svo eru bændagistingar á tveimur stöðum. Í þorpinu er ekkert kaffihús, en boðið upp á veitingar við verslunina.

Afþreying:

- Boðið er upp á hvalaskoðun frá Ólafsfirði í samstarfi hótelsins og Norðursiglingar á Húsavík.
- Verkefnið „Fugl fyrir milljón“ er hugmynd sem upp kom á Ólafsfirði. Verðlaun eru fyrir bestu fuglamynd frá Tröllaskaga. Töluverð aðsókn hefur verið að hótelinu vegna þessa verkefnis.
- Samstarf er milli skíðasvæðanna í Ejjafirði um skíðapassa sem gengur á öll svæðin, bæði Siglufjörður og Ólafsfjörður taka þátt.
- Laufás er mikið aðdráttarafli og gestir eru kringum 19 þúsund árlega. Farþegar skemmtiferðaskipanna fara ákveðinn hring með viðkomu þar.
- Önnur afþreying fyrir ferðamenn í Grýtubakkahreppi er hestaleiga og hestaferðir á vegum Pólarhesta, ferðir upp á Kaldbaksferðir einn-tvo mánuði á vetri og á Grenivík er útgerðarminjasafn, opið á sumrin.

Landbúnaður:

Í Grýtubakkahreppi er mjólkurframleiðsla á nokkrum stórum búum og þar er líka sauðfjárrækt og stór bú með kartöflurækt. Landbúnaður er ekki mikill í Fjallabyggð, en kannski meira frístundabúskapur. Ólafsfjarðarmegin eru þrjár jarðir eftir þar sem stundaður er hefðbundinn landbúnaður.

Þjónusta, iðnaður:

- Nokkuð öflugur framleiðsluiðnaður er í Fjallabyggð, ekki hvað síst á Ólafsfirði. Á Sglufirði er fyrirtækið Sglufjarðarseigur með bátasmíði. Á Ólafsfirði eru smíðaðir sjúkrabílar og slökkvibílar (Sgurjón Magnússon ehf.). Þar er einnig fyrirtækið Vélvagn sem framleiðir fiskvinnsluvélar, mest fyrir innanlandsmarkað. Á Grenivík er vélsmiðja sem þjónustar m.a. sjávarútveginn og þar eru 6-7 störf.
- Lyfjafyrirtækið PharmArctica á Grenivík er sex ára og gengur þokkalega, þar starfa 6-8 manns. PharmArctica framleiðir lyf, snyrtivörur, krem o.fl. undir merkinu „Apótekið“. Möguleikar hafa verið skoðaðir á að framleiða blautlyf (lyf t.d. gefin í æð) hér á landi, en samningaviðræður hafa verið við bandarískt fyrirtæki.
- Sparisjóðurinn á Sglufirði er með bakvinnslu fyrir lífeyrissjóði o.fl. Við bakvinnsluna starfa 40-50 manns, mest konur. Sparisjóðirnir á Sglufirði og Ólafsfirði sameinuðust Sparisjóði Skagafjarðar nýverið og Arion er helsti eigandi þeirra. Sjóðirnir hafa frekar aukið við

starfsmannafjölda en hitt. Á Grenivík starfar Sparisjóður Höfðhverfinga sem er í eigu heimamanna og hefur starfað frá 1879. Þar er einnig bókhaldsþjónusta, eigandinn flutti til Akureyrar, en rekur fyrirtækið áfram á Grenivík.

Opinber þjónusta:

Nokkur breyting varð við sameininguna í Fjallabyggð, m.a. vegna hagræðingar. Sýslumannsembætti voru áður tvö á sitt hvorum þéttbýlisstaðnum í Fjallabyggð, en hafa nú verið sameinuð og embættið staðsett á Sglufirði. Lögregla var sameinuð og fækkað í starfslíði. Starfsfólki sveitarfélagsins hefur einnig fækkað. Þá hefur fækkað starfsfólki í heilbrigðisþjónustu. Eftu hæð sjúkrahúss á Sglufirði var lokað.

Velferðarmál og samfélag

Heilbrigðis- og félagsþjónusta og önnur opinber þjónusta:

Í þjónustukönnuninni (sjá spurningalista í viðauka) kemur fram að íbúar Grenivíkur sækja talsvert þjónustu til Akureyrar, m.a. er löggæslu sinnt þaðan. Lögregla er til staðar í Fjallabyggð, bæði á Sglufirði og Ólafsfirði. Í báðum bæjum eru allir þjónustubættir sem um er spurt sagðir vera til staðar. Heilbrigðisþjónusta í Fjallabyggð er sögð góð. Heilsugæslustöð með lækna er á báðum þéttbýlisstöðunum. Sjúkrahúsið á Sglufirði þjónar öllu sveitarfélaginu. Sjúkraflug hefur verið aflagt, enda tekur það ekki skemmri tíma en að fá sjúkrabíl. Dvalarrými fyrir aldraða á Sglufirði er á sjúkrahúsinu. Hornbrekka, dvalarheimili aldraða á Ólafsfirði er á sama stað og heilsugæslan. Á Grenivík er heilsugæsluútibú frá Akureyri. Heilbrigðisþjónusta er annars sótt til Akureyrar, tveir læknar koma vikulega og svo er hjúkrunarfræðingur búsettur á staðnum. Þess utan starfa tveir hjúkrunarfræðingar á dvalarheimilinu. Á dvalarheimilinu eru 10 rými og 12 manns í rúmlega sex stöðugildum.

Fjölmening:

Hjá Ramma starfa nokkrir útlendingar. Örfáir búa á Sglufirði og hafa búið þar lengi, flestir frá Rúmeníu. Þeir komu fyrir u.þ.b. 15 árum. Í Ólafsfirði hafa verið hlutfallslega fleiri starfsmenn af erlendum uppruna og meiri mannaskipti.

Húsnæði:

Í svörum við þjónustukönnuninni kemur fram að lítið framboð sé á íbúðarhúsnæði hvort heldur er til kaupa eða leigu á þessu svæði. Þó er sagt „nokkuð“ framboð á leiguhúsnæði á Grenivík.

- Á Sglufirði er 17% íbúðarhúsnæðis í frístundabyggð. Fyrir nokkrum árum var gert átak og gefin hús með þeim skilyrðum að gert yrði við þau (eða seld fyrir lítið). Mörg hús voru gerð upp, en 40 hús í bænum eru byggð fyrir 1918. Það hefur jákvæð áhrif að húsín séu gerð upp, en neikvæð rekstrarlega séð því eigendurnir eru ekki með lögheimili á staðnum. Húsín væru samt í niðurníðslu eða horfin hefði þetta ekki komið til. Einnig eru til staðar eiginlegir sumarbústaðir. Hús á Ólafsfirði eru í minna mæli í frístundaeign.
- Húsnæðisskortur er í Fjallabyggð. Eldra fólk er eitt í stórum eignum og vill fá minna með bílskúr, en slíkt er ekki til. Nokkur hreyfing varð á fasteignamarkaði eftir að göngin komu.
- Það er húsnæðisskortur á Grenivík, sveitarfélagið á 10 íbúðir og vill ekki eiga fleiri. Það er ekkert laust leiguhúsnæði fyrir fólk sem vill koma og áhættusamt að byggja. Eitthvað er um að hús fari í frístundabyggð, en ekki mikið. Grýtubakkahreppur skipulagði frístundabyggð og 19 lóðir og þær seldust allar. Búið er að byggja 12 hús.

Umhverfi

Orkumál:

Hitaveita er í öllum þéttbýlisstöðunum sem hér um ræðir, en þó er að einhverju leyti kynt með rafmagni í Grýtubakkahreppi.

Samgöngur og fjarskipti:

Talsvert var rætt um áhrif Héðinsfjarðarganga á fundunum. Til dæmis um það hvort Sglfirðingar séu tilbúnir til að taka á móti auknum straumi ferðamanna, hvort grunngerðin sé klár. Strákagöng og Múlagöng eru flöskuhálsar og erfitt fyrir stóra bíla að fara í gegn. Héðinsfjörður er allur í einkaeign og deildar meiningar um hvort einhver uppbygging eigi að vera þar. Sumir vilja hafa svæðið sem mest óbreytt. Göngin munu breyta miklu fyrir þjónustu í þessum byggðum tveimur og hafa þegar haft áhrif á atvinnulíf bæjanna, t.d. eru ákveðin fyrirtæki að hugsa til sameiningar.

Grýtubakkahreppur lét leggja ljósleiðara fyrir nokkrum árum og hitaveita var lögð í leiðinni. Ljósleiðarinn er líka í sveitinni að hluta. Samgöngur eru ágætar.

Verslun og þjónusta

Í þjónustukönnuninni var spurt um 15 þætti varðandi verslun og þjónustu. Öllum þáttum var svarað játandi, nema að ekki er til staðar stórmarkaður eða lágvöruverðsverslun. Líklega sækja íbúar Ólafsfjarðar marga þessa þjónustupætti á Sglufjörð þótt þess sé ekki getið í svörunum. Til dæmis er vínbúð og bakarí á Sglufirði, sem og tölvuþjónusta og múrari, en ekkert af þessu á Ólafsfirði. Íbúar á Grenivík sækja þjónustu til Akureyrar. Þar er þó matvöruverslun, tvær hárgreiðslustofur, bókhaldsstofa, vélsmiðja, trésmiðja og bifreiðaverkstæði og næsti múrari er á Svalbarðsströnd. Rekstraraðili matvöruverslunarinnar á Grenivík tekur að sér verkefni eins og að sjá um póstin. Verslunin gengur m.a. vegna þess að heimamenn versla þar.

Menntun

Tölur í þessum kafla eru frá skólaári 2010-2011. Eftirfarandi kom fram á fundunum:

- Í Fjallabyggð er einn skólastjóri, einn leikskólastjóri, en leikskóladeild á báðum stöðum. Börn í grunnskóla eru keyrð á milli. Með þessu næst fram hagræðing og sparnaður. Skólinn var í fjórum byggingum en er núna í tveimur. Í grunnskóla eru 270 nemendur en um 140 í leikskóla. Yngri krakkarnir voru á Ólafsfirði en eldri börnin á Sglufirði. Núna eru yngstu börnin á báðum stöðum en þrír (sex) árgangar sitt á hvað, sem þýðir að börnum er ekið í þrjú ár í stað fimm. Það er ekki einhugur meðal íbúa um þetta.
- Í Grýtubakkahreppi eru tæplega 60 börn í grunnskóla og um 24 börn í leikskóla. Það er jákvætt fyrir börn að vera í litlum skóla, þau fá svo mörg tækifæri. Grunnþjónusta í sveitarfélaginu er mjög góð, góðir skólar, gott tólmundastarf og góð þátttaka og öflugt íþróttastarf.
- Samstarf var meðal sveitarfélaga við utanverðan Eyjafjörð um framhaldsskóla á Tröllaskaga, Dalvík er með í þessu samstarfi. Skólinn er staðsettur á Ólafsfirði. Nemendur verða 170 talsins skólaveturinn 2011-2012. Krakkarnir úr Fjallabyggð fara nánast 100% í þennan skóla. Unglingar úr Grýtubakkahreppi sækja framhaldsskóla alfarið til Akureyrar.

Menning

Margt er svipað í svörum fyrir þéttbýlisstaðina í Fjallabyggð í þjónustukönnuninni. Leikfélag starfar t.d. á báðum stöðum, fleiri kórar en kirkjukór einnig. Samstarf er í flestum málaflokkum eftir sameiningu og stutt að fara eftir opnun Héðinsfjarðarganga. Þó svo menningarlíf á Grenivík hafi ekki verið sagt öflugt (á fundi okkar) þá er þar þó starfandi leikfélag. Á fundunum kom eftirfarandi fram:

- Menningarlíf í Fjallabyggð er blómlegt, mikil tónlist og myndlist, sýningar, námskeið. Gallerí og listvinnustofur eru á Sglufirði og Listhúsinu á Ólafsfirði. Leikfélög er starfandi á báðum stöðum en líklegt að þau verði sameinuð. Kórar eru starfandi á báðum stöðum. Á Sglufirði eru söfn eins og Síldarminjasafnið og Þjóðlagasetur sem er með ýmis verkefni, m.a. í

samstarfi við Norðurlönd. Söastliðið sumar opnaði Ljóðasetur Íslands á Sglufirði. Á Sglufirði eru hátíðir eins og Jónsmessuhátíð, Þjóðlagahátíð, Sildarævintýri, Reitir, alþjóðlegt verkefni skapandi greina og Ljóðahátíð.

- Í Ólafsfirði er sjómannadagshelgin haldin hátíðleg og Blúshátíð og Berjadagar eru árlegir viðburðir. Náttúrugripasafn er í Ólafsfirði.
- Menningarlíf í Grýtubakkahreppi er ekki eins öflugt og það gæti verið, trúlega er nálægð við Akureyri áhrifavaldur á það. Hins vegar er þar öflug félagsstarfsemi.

Sameining, samstarf

Talsverðar breytingar hafa orðið á þjónustu í Fjallabyggð við sameininguna, til dæmis varðandi skólalund eins og þegar er nefnt. Samstarf er um íþrótta- og félagsstarf. Heimþjónusta var sameinuð, en starfsmenn eru á báðum svæðum. Samstarf við önnur sveitarfélög breyttist einnig nokkuð. Dregið hefur úr samstarfi við Dalvíkurbyggð. Samstarf er við Skagafjörð um málefni fatlaðra og Dalvík er með í því. Í Grýtubakkahreppi er samstarf um félags- og skólþjónustu og málefni fatlaðra með þjónustusamningi við Akureyrarbæ, samstarf með minni sveitarfélögum við Eyjafjörð (Eyþing), samstarf um AFE, byggingarfulltrúa, tónlistarskóla o.fl. Svo er aðild að framhaldsskólunum með því að greitt er hlutfallslegt gjald til MA og VMA. Þetta kom fram á fundunum:

- Héðinsfjarðargöng munu breyta miklu fyrir þjónustu í Fjallabyggð. Með sameiningu er hægt að halda uppi þjónustustigi og samstarf eykst. Viss samdráttur hefur orðið vegna hagræðingar við sameininguna.
- Það getur verið erfitt að ákveða staðsetningu nýrra þjónustupátta í Fjallabyggð og stundum eru þeir settir á báða staði. Það er tvennt af ýmsu, tvær slökkvistöðvar, tvær bæjarskrifstofur o.fl. Það er vissulega óhagræði að þessu, en það er samt gott fyrir íbúana.
- Í Fjallabyggð er ekki áhugi á frekari sameiningu, en öðru gegnir um aukið samstarf. Verið er að skoða hvernig standa eigi að samstarfi Fjallabyggðar við Dalvíkurbyggð og vilji er til að auka samstarf við Skagafjörð. Það þarf að starfa á stærra svæði, það er ekki nóg að vera bara inn á við eða í samstarfi á Eyjafjarðarsvæðinu. Samstarf í ferðþjónustu beinist líka mikið vestur á við og búið er að stofna samtök ferðþjónustuaðila á svæðinu.
- Áhugi íbúa í Grýtubakkahreppi á sameiningu er ekki mikill. Menn telja samfélagið sjálfbært þrátt fyrir íbúápróunina og óttast að fá lakari þjónustu ef sameinað yrði. Sameining yrði þá við Akureyri, það er svo mikið samstarf nú þegar. Frumkvæði á staðnum hyrfi, menn færu bónveg að reyna að ná peningum. Félagið sem á aflaheimildirnar og fjármagnar eitt og annað færi inn í hitina. Mögulega hefur samstarfsleiðin fjarlæggt sameiningarþörf.

Stoðkerfi, byggðastefna

Stoðkerfið:

Fjallabyggð er nýtt svæði hjá AFE (Atvinnuþróunarfélagi Eyjafjarðar), þ.e. Sglufjörður var áður á starfssvæði SSVN (Samtaka sveitarfélaga á Norðurlandi vestra) en Ólafsfjörður var fyrir á starfssvæði AFE. AFE hefur unnið með Grýtubakkahreppi að stefnumótun, uppbyggingu PharmArctica og málum sem tengjast ferðþjónustu o.fl.

Tækifæri til eflingar

Á fundunum komu fram eftirtaldar hugmyndir:

- Unnið hefur verið að því að laða fjárfesta á svæðið með opnun siglingaleiða um norðurheimskautið í huga. Kínverjar vilja leggja ljósleiðara norður fyrir. Þá snýr þetta einnig að leit að olíu og námavinnslu á zinki á Grænlandi (Strónufirði). AFE hefur gert úttekt og kortlagt þjónustu við ferðamenn og framboð á afþreyingu og möguleika tengda höfnunum. Verið er að skoða uppbyggingu á Sglufirði í tengslum við þetta, þar er autt húsnæði og tankar

sem mætti nota. Fleiri hafnir eru í athugun, t.d. Dysnes sem bæði iðnaðarlóð og stórskipahöfn. Misjafnt er eftir eðli verkefna hvar þau yrðu staðsett, stærstu skip færu ekki á Sglufjörð eða Ólafsfjörð, heldur Dysnes og svo er Akureyri með ákveðna þjónustu. Upplýsingar um þessi svæði eru fyrirbyggjandi þegar á þarf að halda. Markaðssetja á allt svæðið undir yfirskriftinni *Akureyri region*.

- Miklar væntingar eru til þess að Sglufjarðarhöfn verði öryggishöfn fyrir allt Norðurland, þaðan er styst í þau svæði sem nú byggjast upp á Austur-Grænlandi, bæði vegna olíuleitar o.fl. Þetta þyrfti ekki að stangast á við hugmyndir um stórskipahöfn á Langanesi, hlutverkin yrðu misjöfn. Á Sglufirði gæti verið öryggishöfn. Tankskipum sem fara fyrir Norðurland fer fjölgandi og það þarf aðstöðu til að þjóna þeim.
- Tækifærin í Fjallabyggð tengjast samgöngubótum, en ekki síður sjávarútvegi.
- Héðinsfjörður er náttúruperla og það eru margar fleiri perlur á svæðinu. Ferðaþjónustan í Fjallabyggð á eftir að blómstra. Það mætti byggja á sögunni, t.d. á Kleifum beint á mótum þéttbýlinu í Ólafsfirði, þar sem nú standa 11 hús, þar er gömul bryggja og var útgerð.
- Í Grýtubakkahreppi kom fram hugmynd um að gera tilraun með að lækka gatnagerðargjöld, lækka gjöld hjá íþróttafélagi og leikskóla, svo mætti kannski byggja eitt parhús og sjá hverju slíkar aðgerðir myndu skila varðandi íbúapróun.
- Grýtubakkahreppur gæti orðið einskona tilraunasveitarfélag, farið í markaðssókn og fengið auglýsingastofu til að kynna svæðið. Hreppurinn gæti verið módel að sveitarfélagi með fækkun íbúa og hvort og þá hvað væri hægt að finna sem hefði áhrif á þróunina og þá eitthvað sem hægt væri að yfirfæra.

Sunnanverð Þingeyjarsýsla

Helstu niðurstöður:

- Íbúum á svæðinu fækkaði um 23% á árunum 1994-2011.
- Mest var fækkunin meðal fólks undir fertugu sem fækkaði um 40%.
- Ungum körlum hefur fækkað mikið sem þýðir að dregið hefur saman með kynjunum, en víðast hvar eru konur færri en karlar.
- Mjög öflug ferðapjónusta er á þessu svæði, ekki síst í Mývatnssveit.
- Þetta er landbúnaðarsvæði með blönduðum búskap og tekjur af laxveiði.
- Aukin fólksfækkun varð í Skútustaðahreppi eftir lokun Kísiliðjunnar.
- Í Þingeyjarsveit er margskonar starfsemi með landbúnaði, t.d. fiskvinnsla á Laugum, kertagerð og tólgarvinnsla á Stóruvöllum, Laxárvirkjun og framhaldsskóli á Laugum.
- Mikilvægt er fyrir sveitarfélagið að virkjað verði við Þeistareyki.
- Í Skútustaðahreppi er auk búskapar og ferðapjónustu orkuverið í Kröflu. Talsverð þróun hefur orðið í framboði á afþreyingu fyrir ferðamenn.
- Grænar lausnir sem störfuðu í húsnæði Kísiliðjunnar hafa hætt starfsemi.
- Miklar væntingar voru til byggingar álvers á Bakka.
- Flestir vilja gerð Vaðlaheiðarganga.
- Samgöngur eru ágætar, en vantar að bæta ferðamannaleiðir.
- Áhugi á frekari þróun og tækifærum tengdum ferðapjónustu.

Svæðið

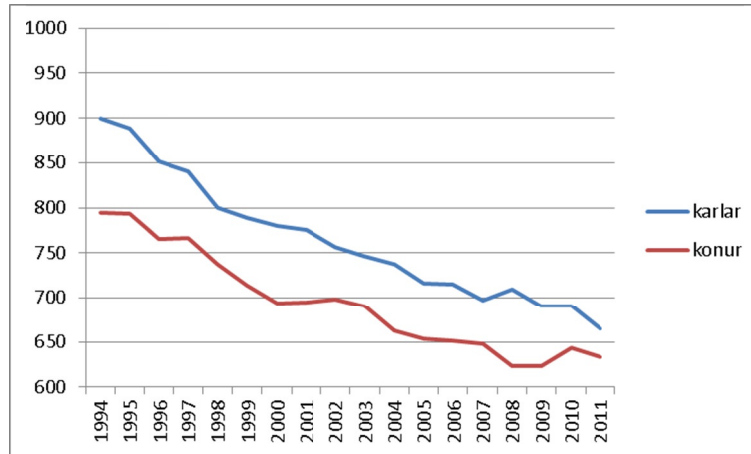
Í sunnanverðri Þingeyjarsýslu voru tekin fyrir tvö sveitarfélög, Þingeyjarsveit og Skútustaðahreppur. Um Norðurþing verður fjallað með norðursýslunni, enda tilheyrir stærsti hluti þess landfræðilega séð því svæði. Húsavík sem er stærsti þéttbýliskjarninn, er á mótum þessara svæða. Ekki þótti rétt að taka norður- og suðursýslurnar sem eitt svæði, þar sem aðstæður eru um margt ólíkar. Á því svæði sem hér um ræðir eru tveir minni þéttbýliskjarnar, Reykjahlíð í Mývatnssveit (fj. 160) og Laugar í Reykjadal (fj. 118).

Þessi sveitarfélög eru að miklu leyti í dreifbýli og eru landbúnaðarsvæði, þótt víða vinni bændur og búalið önnur störf meðfram búskap, svipað og víða annars staðar. Ferðapjónusta er öflug, ekki hvað síst í Mývatnssveit. Nokkuð var rætt á fundum okkar um íbúápróun í Mývatnssveit eftir lokun Kísiliðjunnar fyrir fáeinum árum. Áhrifin komu kannski ekki strax í ljós, þar sem sumir sem misstu vinnuna fluttu ekki burt strax, heldur fóru austur á land að vinna. Sumir fluttu brott þegar ljóst var að ekkert átti að koma í staðinn fyrir Kísiliðjuna og fólksfækkun var mikil um tíma.

Fundað var með sveitarstjórnnum þessara tveggja sveitarfélaga í febrúar 2011, en með framkvæmdastjóra Atvinnuþróunarfélags Þingeyinga í október 2010. Umfjöllun þessa kafla byggir að hluta til á umræðum fundanna.

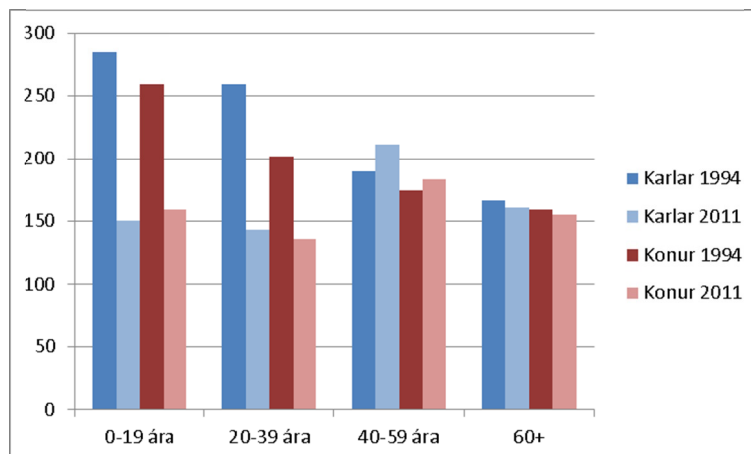
Íbúapróun

Íbúar í Þingeyjarsveit og Skútustaðahreppi voru 1.694 árið 1994 en voru orðnir 1.298 árið 2011 og hafði því fækkað um tæplega 400 eða rúm 23%. Þróunin var neikvæð allt tímabilið ef frá er talið árið 2010. Hlutfallsleg fækkun var svipuð í báðum sveitarfélögunum. Karlar voru ríflega 100 fleiri en konur í upphafi tímabilsins en í lok þess hafði munurinn minnkað niður í rúmlega 30.



Fjöldi karla og kvenna í Þingeyjarsveit og Skútustaðahreppi árin 1994-2011

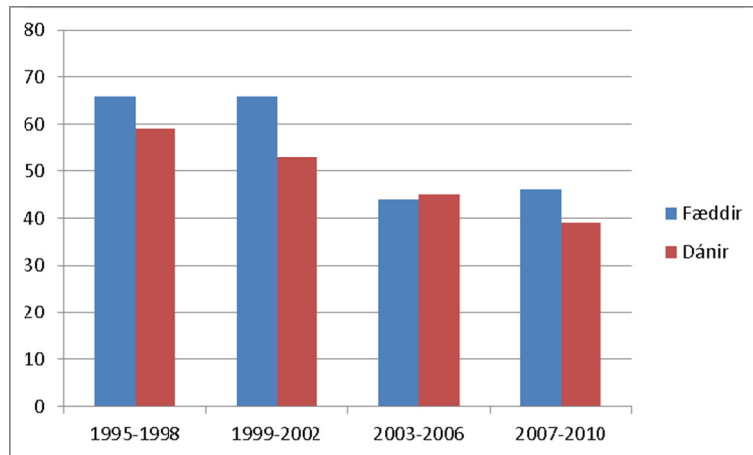
Mikill munur var á mannfjöldapróun eftir aldurshópum. Það fjölgaði í aldurshópnum 40-59 ára, sem byggist á fjölgun fólks á sextugsaldri þar sem fólki á fimmtugsaldri fækkaði aðeins. Fólki yfir sextugu fækkaði lítillega. Fækkun íbúa á svæðinu má því rekja til fækkunar fólks undir fertugu. Fólki á aldrinum 20-39 ára fækkaði um 40%. Karlar í þessum aldurshópi voru mun fleiri en konur en það hefur nú jafnast út þar sem að fækkun karla á þessum aldri var mun meiri en fækkun kvenna. Þá fækkaði fólki undir títugu um 43%.



Skipting íbúa í Þingeyjarsveit og Skútustaðahreppi eftir aldurshópum og kyni 1994 og 2011

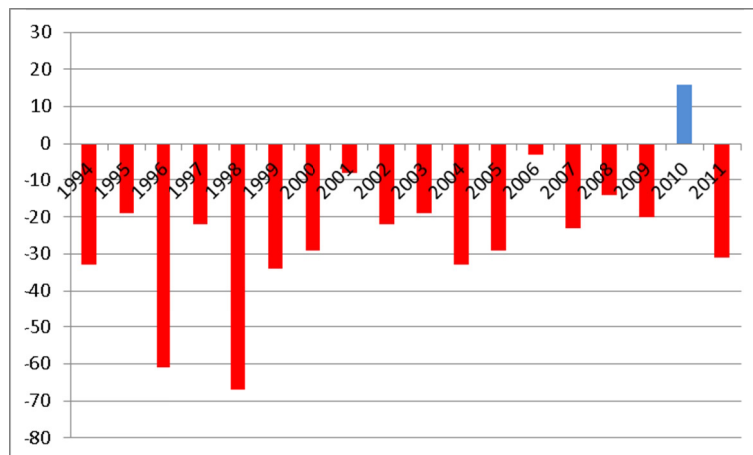
Þessi breyting á aldurssamsetningu hefur áhrif á fjölda fæddra barna en þeim fækkaði um tæpan þriðjung á tímabilinu. Sú breyting leiðir af sér að sú takmarkaða náttúrulega fjölgun sem var á svæðinu er nær horfin.

Samfélag, atvinnulíf og íbúapróun í byggðarlögum með langvarandi fólksfækkun



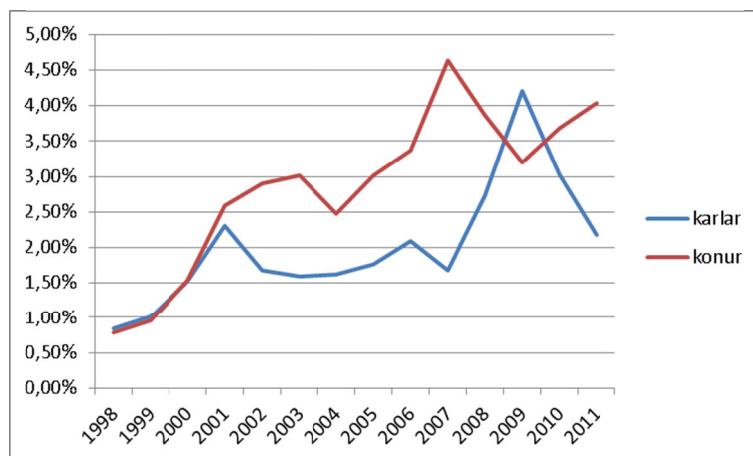
Fæddir og dánir í Þingeyjarsveit og Skútustaðahreppi á fjögurra ára tímabilum.

Brottflyttir voru fleiri en aðflyttir allt tímabilið ef undan er skilið árið 2010. Mestur var brottflytningur umfram aðflytning á árunum 1996 og 1998 þegar um 130 manns fleiri fluttu í burtu af svæðinu en til þess.



Aðflyttir/brottflyttir í Þingeyjarsveit og Skútustaðahreppi 1994-2011

Hlutfall erlendra ríkisborgara var mjög lágt í upphafi tímabilsins, undir 1%, en hefur hækkað nokkuð og er nú um 3%. Konur með erlent ríkisfang voru mun fleiri en karlar mest allt tímabilið.



Hlutfall erlendra ríkisborgara í Þingeyjarsveit og Skútustaðahreppi 1998-2011

Fjárhagsstaða sveitarfélaganna

Skútustaðahreppur var rekinn með halla á árinu 2010 og var einnig með lítilsháttar neikvætt veltufé frá rekstri. Hreppurinn er hins vegar skuldlítill en skuldir og skuldbindingar sveitarfélagsins námu 125 milljónum kr. í árslok 2010 eða 44% af tekjum. Á móti þessum skuldum var talsvert handbært fé.

Rekstur Þingeyjarsveitar er nokkuð þungur en skuldir ekki háar. Sveitarfélagið var með ágætan rekstrarafgang á árinu 2010 á móti nokkrum rekstrarhalla á árinu 2009. Rekstrarafgangur ársins 2010 byggðist á söluhagnaði eigna en veltufé frá rekstri var neikvætt bæði árin. Sveitarfélagið var frekar skuldlétt en skuldir og skuldbindingar þess námu 446 milljónum kr. í árslok 2010 sem voru 66% af tekjum.

Atvinnulíf

Samdráttur í atvinnulífi og fækkun íbúa hefur lengi verið viðvarandi á svæðinu. Vinnusóknarsvæði Húsavíkur nær til þessa svæðis og austur um Tjörnes. Væntingar vegna uppbyggingar stóriðju ná því til alls svæðisins. Íbúar Þingeyjarsveitar sækja nokkuð vinnu til Húsavíkur og einhverjir til Akureyrar. Þó nokkuð er um opinber störf á svæðinu; við Heilbrigðisstofnun Þingeyinga, sýslumannsembættið, lögreglu, framhaldsskólann og Landgræðsluna. Á Húsavík hefur verið jafnvægi í atvinnumálum á undanförunum árum. Veiðar og vinnsla eru mikilvægir þættir, en samt er atvinnulíf nokkuð fjölbreytt. Þessi atriði komu fram á fundunum:

- Ferðapjónusta er mjög öflug í suðursýslunni, sérstaklega í Mývatnssveit.
- Nokkuð er um verktakastarfsemi í Þingeyjarsveit sem annars er að mestu landbúnaðarsvæði og dreifbýli, fyrir utan þorpið á Laugum. Hjá sveitarfélaginu starfa yfir 50 manns, skólar og leikskólar eru fjölmennustu vinnustaðirnir. Aðrir vinnustaðir eru Framhaldsskólinn á Laugum, Laxárvirkjun, Skógræktin á Vöglum, kertagerð og tólgarvinnsla á Stóruvöllum í Bárðardal og bakarí og vélaverkstæði við Granastaði.
- Ef virkjað verður við þeistareyki aukast tekjur vegna fasteignagjalda í Þingeyjarsveit og störfum fjölgar.
- Landbúnaður og ferðapjónusta eru helstu atvinnugreinarnar í Skútustaðahreppi, en samt má segja að atvinnulíf þar sé nokkuð fjölbreytt. Þar er orkuver, ýmis þjónusta auk starfsemi sveitarfélagsins, sem er leikskóli, grunnskóli, sundlaug og íþróttahús. Sveitarfélagið er trúlega stærsti vinnuveitandinn á heilsársgrunni með 30-35 starfsmenn. Næststærstur er Landsvirkjun (Krafla).
- Á Laugum er starfrækt fiskvinnslufyrirtækið Laugafiskur þar sem starfa milli 15 og 20 manns.

Ferðapjónusta:

Ferðapjónusta er öflug á þessu svæði, ekki síst í Mývatnssveit, en hefur verið í góðum vexti víðar, ekki síst á Húsavík. Lengi vel lifði ferðapjónustan á þessu svæði á náttúrunni og fornri frægd, eins og sagt var, og þá ekki síst átt við Mývatnssveit. Það þarf að auka afþreyingu ef fólk á að stoppa. Framboð á afþreyingu hefur aukist, sem skilar sér í auknum straumi ferðamanna. Á svæðinu eru mörg hótél og aðrir gististaðir, en einnig eru mjög margir sumarhúsaðir í Aðaldal og Fnjóskadal. Á fundunum kom eftirfarandi fram:

Gisting og veitingar:

- Í Þingeyjarsveit er gisting á Narfastöðum, Rauðaskriðu og Kiðagili. Sumarhótel er á Laugum og á Stórutjörnum. Veitingar eru yfirleitt á gististöðunum. Á Fosshóli er sjoppa að sumrinu. Verslun er á Laugum og matsala. Á Narfastöðum er gott veitingahús og einnig gisting. Gisting, handverk og samgöngusafn eru í Ysta-Felli. Tjaldsvæði er í Vaglaskógi og verslun að sumrinu. Fleiri tjaldsvæði eru í sveitarfélaginu.

- Hótelin í Mývatnssveit eru fjögur, Reynihlíð, Sel, Gígur og Reykjahlíð. Gistiheimili eru Eldá, (Bjarg) tvö í Vogum, Geiteyarströnd, Skútustöðum, Stöng og svo er veiðihúsið. Tjaldsvæði eru tvö og einnig eru gistiskálar. Svo er hægt að gista í heimahúsum í þorpinu.

Afbreyting:

- Aðsókn að safninu á Grenjaðarstað er lítil. Þar vantar þjónustuhús og aðstöðu. Sýning er á sumrin í Laxárstöð.
- Til stendur að stofna ferðamálasamtök Þingeyjarsveitar. Þetta nýja félag gæti skoðað afbreytingarmöguleika.
- Í Mývatnssveit er margvísleg afbreyting, þar eru jarðböðin (opin allt árið), fuglasafnið í Neslöndum (opið allt árið), Hike&bike að sumrinu með göngu- og hjólaferðir, skíðaferðir, bátaleiga, hestaleiga, snjósleðar, jeppaferðir, golf, ferðir í Öskju og útsýnisflug. Veiðin í Laxá gefur þó nokkrar tekjur.
- Jólaveinaverkefnið er í nokkurri lægð. Fyrst varð mikil aukning í aðsókn og mest 2009, en minnkaði síðan. Verkefnið hefur ekki staðið undir sér.

Landbúnaður:

Þessi atriði komu fram á fundunum:

- Undanfarið hafa stór kúabú farið úr rekstri og mjólkurkvóti farið af svæðinu. Þetta eru jafnvel góðar og vel staðsettar jarðir. Einhver endurnýjun hefur orðið, börn taka við af foreldrum, fremur en fólk komi að og kaupi jarðir.
- Svínabú í Pálmholti er uppeldisstöð fyrir grísi sem koma úr Eyjafirði og fara síðan til slátrunar.
- Ekki er mikil nýsköpun í landbúnaði, nema gulrótarækt í Fnjóskadal og Akurseli í Öxarfirði. Granastaðir taka þátt í Þingeyska matarbúrinu.
- Í Mývatnssveit eru um 20 bú með sauðfjárbúskap, þar af eru átta sem einnig eru kúabú en eitt bú sem er bara kúabú. Einnig eru nokkrir frístundabændur.
- Margar jarðir hafa tekjur af laxveiði, í Laxárdal, Aðaldal og kannski eitthvað í Fnjóskadal, veiðihús eru í hinum fyrrnefndu tveimur. Skjálfandaflijót er með vaxandi hlutdeild. Nokkur störf eru við leiðsögn við veiðarnar.

Þjónusta, iðnaður:

Eftirfarandi atriði komu fram á fundunum:

- Sparisjóður Suður-Þingeyinga er á Laugum, Húsavík og Mývatnssveit (Reykjahlíð). Útibúi á Fosshóli var nýverið lokað. Póstþjónusta og banki er samrekið á Laugum.
- Á Stóru-Völlum í Bárðardal er kertagerð og tólgarvinnsla.
- Í Mývatnssveit er bifreiðaverkstæði, Léttsteypan, banki, verslun, smíðaverkstæði, rafvirkjar, verktakar í jarðvinnu og hárgreiðslukona kemur reglulega.
- Verslunin Strax í Mývatnssveit gengur vel á sumrin vegna ferðamannastraumsins. Íbúum finnst þó erfitt að versla á sumrin, biðtími er stundum langur vegna fjölda ferðamanna.
- Grænar lausnir eru í gjaldþrotaferli frá hausti 2010. Í húsnæðinu eru tveir rafvirkjar með aðstöðu og voru reyndar meðan fyrirtækið starfaði. Landsvirkjun á húsnæðið. Það fór aldrei nein söluafurð frá fyrirtækinu. Það framleiddi pappabretti og fór svo að framleiða vélar til að framleiða bretti sem enginn markaður var fyrir. Þarna unnu fjórir þegar mest var. Allir höfðu áður starfað hjá Kísiliðjunni.
- Í Mývatnssveit er nokkuð um heimavinnslu matvæla, reyking á silungi er í þremur reyk húsum og hjá einstaklingum, reykt kjöt og hverarúgbrauð frá þremur stöðum. Handverk er selt í Mývatnsmarkaði bæði í Reykjahlíð og við Dimmuborgir.

Velferðarmál og samfélag

Heilbrigðis- og félagsþjónusta og önnur opinber þjónusta:

Í þjónustukönnuninni (sjá viðauka x) er svarað fyrir tvo þéttbýliskjarna, Reykjahlíð og Laugar í Reykjadal. Lögreglan á Húsavík þjónar þessu svæði. Heilsugæsla er á báðum stöðum en sinnt frá

Húsavík og því ekki læknir á staðnum. Tannlæknaþjónusta er sótt bæði til Húsavíkur og Akureyrar. Dvalarrými fyrir aldraða er á Húsavík og hvað íbúa Þingeyjarsveitar varðar einnig á Akureyri eða Grenivík. Heilbrigðisþjónusta Þingeyinga sinnir stóru svæði og það að sameina hana í eitt styrkti hana mjög. Áður var vandræðaástand að manna litlu stöðvarnar, en það breyttist við sameininguna. Sterk grunnþjónusta er til staðar í heilbrigðisþjónustu. Læknir og hjúkrunarfræðingur koma af og til í Lauga og í Mývatnssveit er hjúkrunarfræðingur á staðnum og lyfjaafgreiðsla í heilsugæslustöðinni. Læknir kemur tvisvar í viku. Önnur atriði sem fram komu á fundunum:

- Það skortir á heilbrigðisþjónustu til að mæta hinum mikla straumi ferðamanna um Mývatnssveit á sumrin.
- Aldraðir íbúar Mývatnssveitar sækja vistun til Húsavíkur. Heimahjúkrun og félagsleg heimþjónusta og félagsstarf aldraða er til staðar. Ungbarnaeftirlit er í sveitinni, en barnsfæðingar á Akureyri.

Jafnréttismál:

Þingeyjarsveit hefur nýlega samþykkt jafnréttisáætlun og konur eru að meirihluta í sveitarstjórn og jafnt kynjahlutfall í nefndum, nema fjallskilanevnd. Meðvitað er reynt að halda jöfnu hlutfalli og að sögn hefð fyrir því í Aðaldal.

Húsnæði:

Framboð á íbúðarhúsnæði, hvort heldur er til leigu eða kaupa er sagt lítið í svörum við þjónustukönnuninni. Þessi þáttur var reyndar lítt eða ekki til umræðu á fundum okkar á þessu svæði.

Umhverfi

Orku- og sorpmál:

Þetta er jarðhitasvæði og því hitaveita víða, þó ekki alls staðar. Möguleg orkunýting og bygging álvers Alcoa var til umræðu á fundunum, enda var þá ekki orðið ljóst um hvort af byggingu álvers yrði (og er ekki ljóst enn). Mest var rætt um virkjun á Þeistareykjum og þau umsvif sem það kallar á, sem og spurninguna um hvernig nýta eigi orkuna. Þeistareykir tilheyra Þingeyjarsveit og sveitarfélagið er í samstarfi við Landsvirkjun um orkunýtinguna.

Samgöngur:

Rætt var um Vaðlaheiðargöng á fundunum og nokkuð misjöfn viðhorf komu fram. M.a. kom fram að fyrstu áhrifin fyrir Húsavík verði neikvæð, því þjónustusókn til Akureyrar muni aukast. Sumir viðmælenda á svæðinu vilja frekar ýmsar aðrar vegabætur. Hins vegar gegni öðru máli um Vaðlaheiðargöng í tengslum við alvöru atvinnuuppbyggingu eins og álver. Í Þingeyjarsveit vonast menn þó eftir að Vaðlaheiðargöng verði að veruleika. Það muni gjörbreyta samgöngumynstri á svæðinu og t.d. auðvelda fólki að sækja vinnu á Akureyri. Þessi mál eru nú til umræðu í þinginu og hafa ekki verið afgreidd þegar þetta er ritað. Þessi atriði komu m.a. fram á fundunum:

- Tengivegir í Þingeyjarsveit eru lélegir, t.d. í Bárðardal, en vegir í gegn góðir, þó eru tvær einbreiðar brýr á meginleiðum. Vegakerfið í byggðarlaginu er mjög langt. Lengsti skólaakstur eru 50 km úr Svartáarkoti, þaðan koma bæði grunn- og leikskólabörn. Vegurinn yfir hálandið liggur upp úr Bárðardal. Vegagerðin sér um að moka hringveg og meginleiðir, en sveitarfélagið kemur annars inn í kostnað.
- Almenningsamgöngur milli Mývatnssveitar og Akureyrar eru lélegar að vetrinum, þær eru ekki reglubundnar, en tengdar ferðum austur á land á óhentugum tíma dagsins, t.d. m.v. flug. Engar almenningsamgöngur eru við Húsavík, en nú verður breyting á þegar flug hefst á ný (vorið 2012). Flugvöllurinn í Mývatnssveit er notaður fyrir útsýnisflug að sumrinu.
- Samgöngur úr Mývatnssveit eru greiðar. „Sandurinn“, eða Kísilvegurinn, er mokaður tvisvar í viku að vetrinum. Það er malarvegur að hluta, en er miklu styttri leið til Húsavíkur fyrir þorpsbúa, munar 20 mínútum við bestu aðstæður.

- Snjómokstur er sex daga vikunnar sunnan við Mývatn, en bara tvo daga norðan við vatn (sveitarfélagið þarf að kosta annan mokstur). Ekki er mokað á ferðamannaleiðum eins og að Dettifossi og það hamlar vetrartengdri ferðþjónustu.
- Vegir hafa mikið batnað á svæðinu, en það vantar flug. Það þarf að klára Dettifossveg til að styrkja ferðþjónustuna og klára Demantshringinn (hringleið Húsavík-Ásbyrgi-Dettifoss-Mývatnssveit). Hægt væri að stytta leiðina til Akureyrar með nýrri brú yfir Skjálfandafliót á þjóðvegi 85 og göng um Vaðlaheiði. Aðaldalsflugvöllur er góður og einn besti lendingarstaður á landinu.

Verslun og þjónusta

Í þjónustukönnuninni (sjá spurningalista í viðauka) var spurt um 15 þjónustubætti í þéttbýli. Þjónusta er mikið sótt til Húsavíkur bæði frá Reykjahlíð og Laugum. Einnig til Akureyrar. Þjónusta eins og áfengisverslun, bakarí, hárgreiðslustofa, vélsmiðja, pípulagnir og múrverk má sækja til Húsavíkur. Lágvöruverðsverslun er á Akureyri, sem og tölvuþjónusta. Önnur þjónusta iðnaðarmanna er til staðar, en þó ívið fjölbreyttari á Laugum en í Reykjahlíð. Á Húsavík eru tvær matvöruverslanir (Samkaup-Úrval og Kaskó) og margs konar sérverslanir. Í bænum eru einnig margar hárgreiðslustofur og veitingastaðir. Matvöruverslun er á Laugum, rekin af hlutafélagi. Á fundunum kom fram:

- Íbúar Þingeyjarsveitar sækja þjónustu til Húsavíkur en einnig til Akureyrar, það fer eftir því nær hvorum staðnum fólk býr. Matvöruverslun var á tveimur stöðum í Mývatnssveit, en nú er ein verslun (Strax), staðsett í Reykjahlíð.
- Mývetningar sækja meira þjónustu til Akureyrar en til Húsavíkur. Á Akureyri eru fleiri verslanir, meiri þjónusta og lægra vöruverð en Húsavík. Verslunarferðir í Bónus borguðu bensinið, en það hefur trúlega breyst.



Skóbúðin á Húsavík hefur verið lengi á sama stað. Ljósmynd: Sigríður K. Þorgrímsdóttir

Menntun

Framhaldsskólar eru á Laugum og á Húsavík. Unglingar af svæðinu sækja þó talsvert til Akureyrar í framhaldsskóla. Grunnskólinn á Hafralæk er í samrekstri með Þingeyjarsveit. Grunnskólar Þingeyjarsveitar eru þrír, Hafralækjarskóli, Laugar og Stóru-tjarnir og leikskóli og tónlistarskóli á öllum stöðum. Leikskóladeildir eru fjórar, við skólana og í Bárðardal. Tölur í þessum kafla miðast við skólaárið 2010-2011. Þessi atriði komu fram á fundunum:

- Börn í grunnskóla í Þingeyjarsveit eru 125 alls, 29 á Laugum, 52 á Stórutjörnum og 44 á Hafralæk. Á leikskóla eru 48 börn, flest í Aðaldal (25 börn). Í grunnskóla Skútustaðahrepps eru 48 nemendur og 18 börn í leikskóla.

- Um 160 nemendur eru í framhaldsskólanum á Húsavík og þar starfa 19 manns. Nemendafjöldi Laugaskóla er um 120.
- Aðsókn að Framhaldsskólanum á Laugum hefur haldið sér, þótt unglingar úr nágrannabyggðum fari gjarnan til Akureyrar, t.d. allt að 100% úr Mývatnssveit. Margir nemendur koma af landsbyggðasvæðum af NA-horninu. Þarna er góð almenn braut, íþróttabraut og svo er fjarnám og stuðningsnám fyrir þá sem eiga við námsörðugleika að etja. Kerfið byggir meira á símati og vinnustofum, fremur en fyrirlestur og prófum.

Menning

Í þjónustukönnuninni kom fram að menningarlíf er þó nokkuð öflugra á Laugum (eða í Reykjadal) en í Reykjahlíð (Mývatnssveit). Þar er t.d. leikfélag og fleiri kórar en kirkjukór og meira að segja kvikmyndasýningar. Eftirfarandi atriði voru m.a. rædd á fundum okkar:

- Menningarmiðstöð Þingeyinga er hattur yfir safnastarfi.
- Í Þingeyjarsveit eru tveir stórir kórar, Sálubót og karlakórinn Hreimur (meðlimir koma víða að), kirkjukórar og leiklist í Reykjadal. Svo er Hið Þingeyjska fornleifafélag og fornleifaskóli barnanna. Félagslíf aldraðra er öflugt.
- Í Skútustaðahreppi er öflugt íþróttastarf, fótbolti, skíði og frjalsar íþróttir. Íþrótt- og ungmennafélag er sameinað. Skíðasvæði er í Kröflu. Starfandi er björgunarsveit, skáklúbbur, kórastarf, bæði innan sveitar og á stærra svæði.

Sameining, samstarf

Sveitarfélögum hefur fækkað á svæðinu á undanförunum árum vegna sameiningar. Þingeyjarsveit nær einnig yfir stórt landsvæði og þar sameinuðust fimm sveitarfélög, síðast Aðaldælahreppur 2006. Skútustaðahreppur stendur þó sér enn sem komið er. Talsvert samstarf sveitarfélaga er í sýslunni, t.d. varðandi skólamál og félagsþjónustu, málefni fatlaðra, barnaverndarmál, byggingar- og skipulagsmál og atvinnuþróunarfélag. Eftirfarandi atriði voru rædd á fundunum:

- Þingeyjarsveit er í margvíslegu samstarfi á svæðinu, um sorpsamlag, slökkvilið ásamt Skútustaðahreppi, dvalarheimili aldraðra með sveitarfélögum vestan til og á Húsavík. Börn úr Reykjahverfi í Norðurþingi sækja skóla á Hafralæk. Samstarf er gegnum menningarmiðstöðina, atvinnuþróunarfélagið og ýmsar nefndir eins og umhverfismál o.fl.
- Í Þingeyjarsveit hugsa íbúar ennþá í byggðarlögum. Sameining er ferli sem tekur langan tíma. Þjónustan þarf að vera eins alls staðar í sveitarfélaginu.
- Mývetningar hafa fellt sameiningu með yfirgnæfandi meirihluta. Kosningaþátttaka er léleg, fólk nennir ekki að kjósa aftur og aftur um það sama.
- Menn borga sama hlutfallið í dýrustu póstana eins og skólamál og sameining breytir engu. Fólk vill vita „hvenær er nóg“, hve mörg sveitarfélög ríkisvaldið vill fá. Það væri hægt að vinna út frá því ef ríkisvaldið ákvæði fjöldann sem ætti að vera.

Stoðkerfi, byggðastefna

Ábendingar til ríkisvaldsins:

Niðurskurður hins opinbera og uppbygging við Bakka var rædd á þessu svæði, ekki síður en á norðursvæðinu. Eftirfarandi atriði voru rædd á fundunum:

- Það skortir skilning hjá hinu opinbera, t.d. þegar verið var að skera niður þjónustu. Það sýnir sig m.a. í því að menn skilja ekki vegalengdir. Þetta skilningsleysi fer illa í fólk. Fólk verður neikvætt og fer að tala sig niður. Menn upplifa sig annars flokks.
- Vegna niðurskurðar í heilbrigðisþjónustu verður erfitt að sinna Mývatnssveit á sumrin þegar ferðamannastraumur er mestur.

- Í Skútustaðahreppi vantar fleiri atvinnutækifæri á heilsársgrunni. Það vantar líka heilsárskvennastörf. Konur vinna meira í ferðaþjónustu að sumrinu en karlar.

Tækifæri til eflingar

Á fundunum komu fram eftirtaldar hugmyndir:

- Í Þingeyjarsveit verður atvinnusköpun í tengslum við virkjun á Þeistareykjum stóra tækifærið.
- Mörg tækifæri eru í ferðaþjónustu í Þingeyjarsveit. Nóg af gistingu bara með þá ferðamenn sem ekki fá gistingu í Mývatnssveit, allt fullt frá miðjum júní fram í miðjan ágúst. Það mætti auka framboð á afþreyingu, hún er lítil nema í Vaglaskógi og við veiðina.
- Óvíst er hvað Landsvirkjun gerir við húsnæði Grænna lausna í Mývatnssveit. Þau nýtast kannski í sambandi við virkjun í Bjarnarflagi. Þar er allt tilbúið til virkjunar og rafmagn færi beint inn á netið.
- Heilsutengd ferðaþjónusta gæti verið tækifæri og hefur verið unnið að því af og til. Áherslan ætti að vera á vellíðan. Vitað er um hópa sem koma tengt slíku, t.d. jógaþópar.
- Ýmis önnur verkefni tengd ferðaþjónustu eru möguleg, t.d. „geotúrismi“ (ferðaþjónusta sem byggir á jarðfræði). Það mætti markaðssetja fossaferðir, fossar eru margir á svæðinu. Jólasveinarnir í Dimmuborgum og matur því tengdur gæti verið tækifæri til vaxtar.
- Það eru nokkur opinber störf til staðar í Mývatnssveit, t.d. starfa landverðir að sumrinu. Svo er rannsóknarmiðstöð við vatnið. Hægt væri að hýsa saman starfsemi Rannsóknarmiðstöðvarinnar við Mývatn, Umhverfisstofnunar (landvörslu) og Þekkingarnets Þingeyinga. Húsið á Skútustöðum gæti þó ekki hýst þetta og í raun ekki kjörið fyrir þá starfsemi sem þar er.

Norðanverð Þingeyjarsýsla

Helstu niðurstöður:

- Fækkun íbúa var 18,6% á tímabilinu 1994-2011.
- Mesta fækkunin var á Raufarhöfn um 50% og 40% á Bakkafirði. Minnsta fækkunin var 11% á Húsavík.
- Fólki undir fertugu fækkaði en fjölgaði hins vegar yfir fertugt. Fækkunin í aldurshópnum 20-40 ára var 37%.
- Á þessu svæði hefur yngri körlum einnig fækkað meira en yngri konum, sem þýðir að dregið hefur saman með kynjunum.
- Austurlutinn er hreint svæði með sterkan landbúnað.
- Atvinnulíf á Húsavík er nokkuð fjölbreytt, en sjávarútvegur er sterkur þar með tvö stór fyrirtæki, GPG og Vísi. Auk þess er fyrirtækið Norðlenska og öflug ferðaþjónusta og opinber starfsemi.
- Hvalaskoðun og hvalasafn er stærsta aðdráttarafli ferðamanna í Norðurþingi, auk þjóðgarðsins í Jökulsárgljúfrum (sem er hluti Vatnajökulsþjóðgarðs).
- Húsavík er þjónustukjarni og ekki síst fyrir austanvert svæðið. Þar er m.a. talsvert um sérværslanir.
- Á þessu svæði eru tvö dreifbýlissveitarfélög sem sækja þjónustu í nágrenni byggð.
- Í Langanesbyggð eru miklar væntingar um uppbyggingu vegna olíuvinnslu á Drekasvæðinu og olíuflutninga sem staðsett yrði í Finnafirði (Gunnólfsvík).
- Ísfélagið er kjölfesta í atvinnulífi í Langanesbyggð.
- Vegur um Hófaskarð mun breyta miklu fyrir búsetu og atvinnulíf á austursvæðinu.
- Fjallalamb er mikilvægt fyrirtæki á Kópaskeri.
- Þrjú fiskeldisfyrirtæki eru á svæðinu.
- Miklar áhyggjur voru vegna fyrirhugaðs niðurskurðar hins opinbera, ekki síst varðandi heilbrigðisþjónustu.
- Flogið er milli Þórshafnar og Akureyrar en flug á Aðaldalsflugvöll hefur legið niðri í nokkur ár. Nú verður breyting þar á og það mun t.d. nýtast vel í ferðaþjónustu.
- Lítil áhugi er sagður á sameiningu í dreifbýlishreppunum.

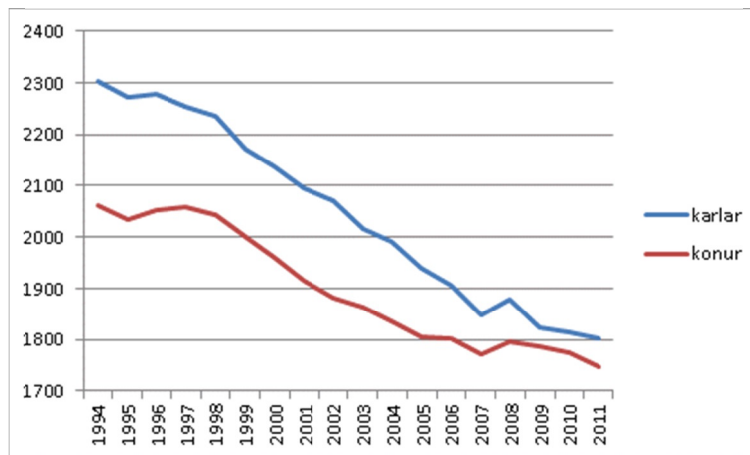
Svæðið

Í norðanverðri Þingeyjarsýslu eru fjögur sveitarfélög sem öll eru til umfjöllunar, Norðurþing, Tjörneshreppur, Svalbarðshreppur og Langanesbyggð. Norðurþing er víðfeðmt sveitarfélag og innan þess eru þrjú þéttbýliskjarnar, Húsavík (fj. 2.232), Kópasker (fj. 122) og Raufarhöfn (fj. 185). Í Langanesbyggð eru tveir þéttbýliskjarnar, annars vegar Þórshöfn (fj. 375) og lítill byggðakjarni á Bakkafirði, þar sem búa um 75 manns. Tjörneshreppur og Svalbarðshreppur eru fámenn dreifbýlissamfélög án byggðarkjarna.

Fundað var með sveitarstjórnnum allra þessara sveitarfélaga og tvö fyrirtæki heimsótt, annars vegar GPG á Húsavík og hins vegar Ísfélagið á Þórshöfn. Einnig var rætt við framkvæmdastjóra Atvinnuþróunarfélags Þingeyinga. Fundirnir voru haldnir í október 2010 og liggja til grundvallar umfjöllunar þessa kafla.

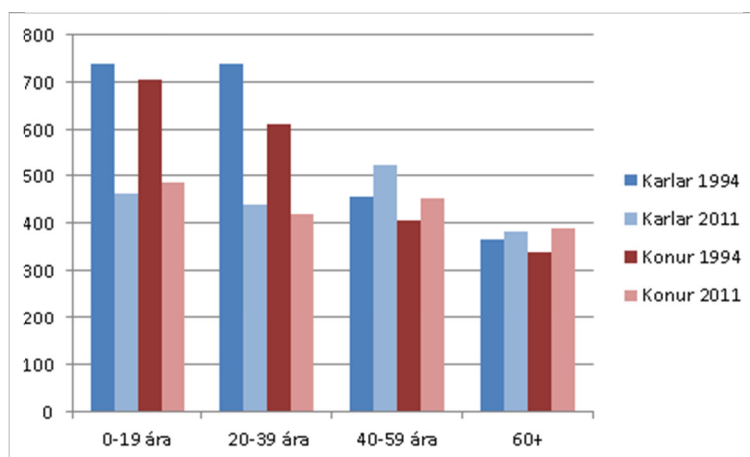
Íbúapróun

Íbúum á svæðinu fækkaði um rúmlega 800 á tímabilinu sem gerir 18,6% fækkun. Árið 1994 voru íbúar 4.365 en árið 2011 voru þeir 3.550. Fólksfækkun var stöðug nær allt tímabilið þó á því séu undantekningar eins og árin 1996 og 2008 þegar að fólki fjölgaði lítillega. Karlar voru meira en 200 fleiri en konur í upphafi tímabilsins en rúmlega 50 fleiri í lok þess. Eftir þróunin er greind niður á einstök svæði eða þéttbýlisstaði kemur í ljós að hlutfallslega var fækkunin mest á Raufarhöfn þar sem að íbúum fækkaði um rúmlega helming og á Bakkafirði þar sem fækkunin var um 40%. Á Kópaskeri fækkaði um fjórðung og um 17,5% á Þórshöfn. Minnst var fækkunin á Húsavík um 11%. Í dreifbýlinu var fækkun upp á tæpan fjórðung íbúa.



Fjöldi karla og kvenna í Norðurþingi, Langanesbyggð, Tjörneshreppi og Svalbarðshreppi árin 1994-2011

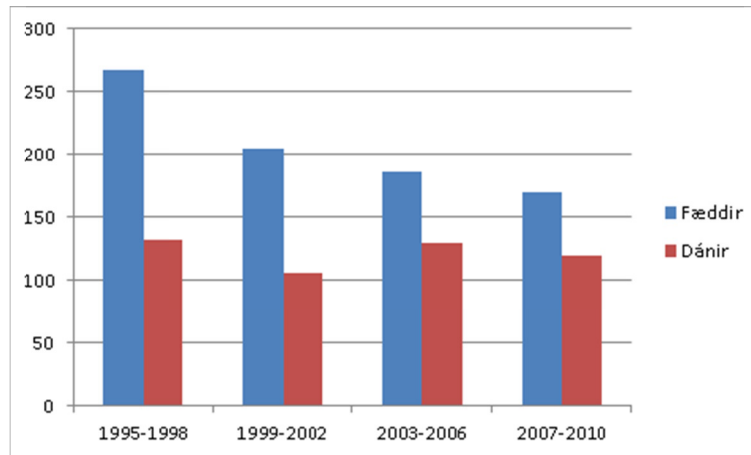
Eftir horft er á þróunina eftir aldurshópum kemur í ljós að það varð nokkur fjölgun á fólki eldra en fertugu á svæðinu á meðan verulega fækkaði fólki undir fertugu. Fólki undir tvítugu fækkaði um 34% og fólki á aldrinum 20-40 ára um tæp 37%. Athygli vekur að körlum á aldrinum 20-39 ára, sem voru mun fleiri en konur í upphafi tímabilsins, fækkaði mun meira en konum og er nú mun minni munur á fjölda karla og kvenna á þeim aldri en áður.



Skipting íbúa í Norðurþingi, Langanesbyggð, Tjörneshreppi og Svalbarðshreppi eftir aldurshópum og kyni 1994 og 2011

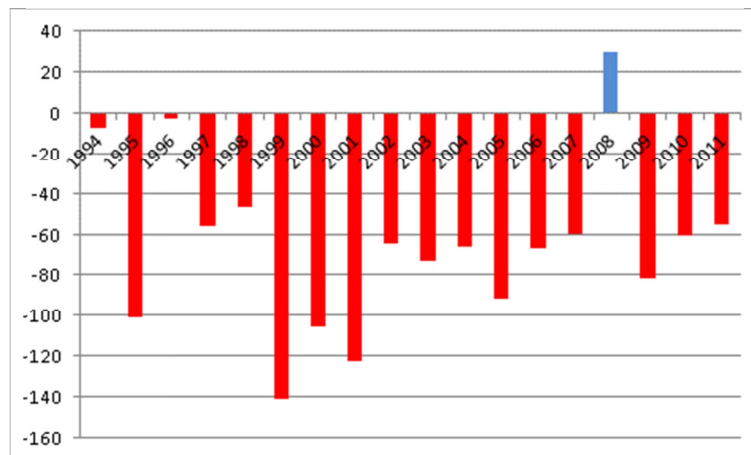
Afleiðing breytinga á aldursamsetningu og þess að greinanlegt „mitti“ er komið í aldurstré svæðisins í aldurshópnum 25-44 ára er að dregið hefur úr barnsfæðingum á svæðinu um rúman þriðjung og þar með hefur náttúruleg fjölgun íbúa minnkað mjög frá því sem var.

Samfélag, atvinnulíf og íbúapróun í byggðarlögum með langvarandi fólksfækkun



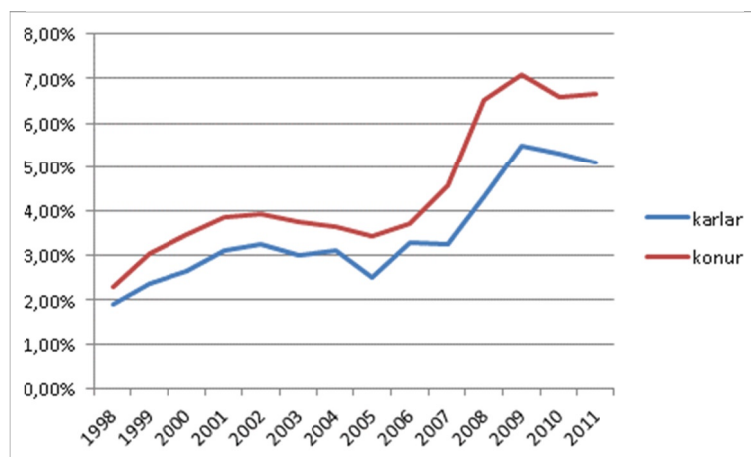
Fæddir og dánir í Norðurþingi, Langanesbyggð, Tjörneshreppi og Svalbarðshreppi á fjögurra ára tímabilum

Mikill brottflutningur umfram aðflutta var á tímabilinu. Mestur var hann árin 1998-2001 þegar að á annað hundrað manns fleiri fluttu af svæðinu en til þess öll árin. Einnig fluttu um 100 færri á svæðið en frá því árið 1995. Aðeins árið 2008 voru aðfluttir fleiri en brottfluttir.



Aðfluttir/brotfluttir í Norðurþingi, Langanesbyggð, Tjörneshreppi og Svalbarðshreppi 1994-2011

Hlutfall erlendra ríkisborgara jókst úr rúmum 2% af íbúafjölda í upphafi tímabilsins í tæplega 6% í lok þess. Konur með erlendan ríkisborgararétt voru heldur fleiri en karlar með erlendan ríkisborgararétt allt tímabilið og jókst sá munur heldur í lok tímabilsins.



Hlutfall erlendra ríkisborgara í Norðurþingi, Langanesbyggð, Tjörneshreppi og Svalbarðshreppi 1998-2011

Fjárhagsstaða sveitarfélaganna

Norðurþing er frekar skuldsett sveitarfélag. Niðurstaða rekstrarreiknings fyrir árið 2010 var hagnaður upp á rúmlega 500 milljónir kr. en hann var til kominn vegna söluhagnaðar upp á rúmlega 800 m.kr. vegna sölu Orkuveitu Húsavíkur á 29% hlut sínum í Þeistareykjum ehf. Veltufé frá rekstri var þrátt fyrir það jákvætt. Skuldir og skuldbindingar sveitarfélagsins (samstæðu) námu í árslok 2010 tæpum 6 milljörðum króna sem eru 256% af tekjum og því langt yfir 150% skuldahámarki sveitarstjórnarlaga. Á móti þessum skuldum eru til peningalegar eignir upp á rúmlega 1.300 milljónir kr. en veltufjárhlutfall er gott.

Sveitarsjóður Langanesbyggðar var rekinn með halla bæði árin 2009 og 2010 en með jákvæðu veltufé frá rekstri. Skuldir sveitarfélagsins í árslok 2010 námu rúmum 643 milljónum kr. sem er 116% af tekjum og því nokkuð innan marka sveitarstjórnarlaga.

Sveitarsjóðir Tjörneshrepps og Svalbarðshrepps eru litlir en báðir reknir með afgangi og jákvæðu veltufé frá rekstri á árinu 2010. Í árslok 2010 skuldaði Tjörneshreppur 1,7 milljónir króna eða 9% af tekjum og Svalbarðshreppur 18,8 milljónir eða 28% sem er með því allra minnsta sem þekktist. Báðir hrepparnir eiga þó nokkrar peningalegar eignir miðað við stærð þeirra.

Atvinnulíf

Samdráttur hefur verið lengi á öllu svæðinu, en þó mismikill eftir byggðarlögum. Mögulega getur þéttbýlið haldið stöðu sinni. Þar gæti verið stöðugleiki byggður á því sem fyrir er og nýjungum eins og kræklingældi. Miklir möguleikar eru í ferðapjónustu. Hún er rótgróin sunnan til í Þingeyjarsýslum, en styttra komin fyrir norðan. Sauðfjárrækt er mjög sterk á austasta svæðinu, til dæmis í Óxarfirði og þar er nokkur ferðapjónusta tengd þjóðgarðinum. Þar eru einnig jarðhitaauðlindir, orka sem þegar er notuð í fiskeldinu. Húsavík er sjávarútvegsbær, en einnig þjónustukjarni, bæði með opinbera þjónustu og aðra þjónustu. Fjallalamb hf. er kjölfestan á Kópaskeri. Raufarhöfn byggir á smábátaútgerð, smá ferðapjónustu og lágmarks þjónustu. Svo eru möguleikar vegna opunar Norðurishafs-siglingaleiðar og rannsókna og mögulegrar olíuvinnslu á Drekasvæðinu. Eftirfarandi atriði voru rædd á fundunum, auk þess sem fram kemur hér að ofan:

- Í Norðurþingi eru margar stoðir í atvinnulífi, landbúnaður, sjávarútvegur, opinber þjónusta, ferðapjónusta og talsvert af verktakastarfsemi. Hjá sveitarfélaginu eru 331 starfsmáður í 230 stöðugildum. Húsavík er þjónustukjarni, bæði með opinbera þjónustu s.s. sýslumannsembætti, heilbrigðisstofnun, framhaldsskóla sem og aðra þjónustu. Norðlenska hf. er öflugt og mikilvægt framleiðslufyrirtæki. Sveitarfélagið rekur fjórar hafnir, þrjú áhaldahús, fjórar sundlaugar og þrjú slökkvilið.
- Í Tjörneshreppi er 21 heimili. Á fæstum bæjum lifir fólk alfarið af landbúnaði. Eina atvinnustarfsemin utan landbúnaðar er minjasafnið á Mánárbakka. Margir sækja vinnu annað, flestir til Húsavíkur, um 7-8 manns á sjúkrahúsið og dvalarheimilið, eða störf við verslun, þjónustu og iðnað.
- Ekki eru allir sammála um hvernig eigi að nýta orkuna frá Þeistareykjum og hvaða starfsemi eigi að koma á lóðina við Bakka. En með stóran vinnustað á svæðinu myndu skapast möguleikar fyrir brottflutta til að geta snúið heim.
- Svalbarðshreppur er dreifbýlissamfélag og aðalatvinnugrein er sauðfjárrækt. Barnaskólinn á Svalbarði er stærsti vinnustaðurinn þess utan. Margir úr hreppnum starfa við heilsugæslustöðina og hjá Ísfélaginu á Þórshöfn. Í hreppnum eru mikil hlunnindi af laxveiði. Laxveiðiár eru nokkrar og mjög eftirsóttar og leiðar út og gefa allt að 30 milljónir kr. á ári í tekjur.
- Innflutningsfyrirtækið Búvís ehf. í Svalbarðshreppi flytur inn rekstrarvörur, vélar og tæki fyrir landbúnað. Starfsemi þess skilar þó litlum tekjum í sveitarsjóð.

- Drekafélagið ehf vann að undirbúningi varðandi uppbyggingu vegna olíuvinnslu. Ef olía og gas verður flutt til vinnslu á land er staðurinn Gunnólfsvík. Hvort sem um ræðir umskipunarhöfn eða olíuhreinsunarstöð þá þarf mjög mikið land og þær aðstæður eru fyrir hendi þarna. Engin byggð í nágrenninu nema þorpið í Bakkafirði. Það þarf byggð í nágrenni til að sinna þjónustu og störfum (Langanesbyggð setti þetta inn á aðalskipulag en Skipulagsstofnun neitaði að staðfesta. Verið er að vinna að lausn málsins. Víðbót skýrsluhöfunda).
- Fræðasetur um forystufé í Svalbarðshreppi verður staðsett í gömlu samkomuhúsi við hliðina á skólanum. Verið að safna efni á svæðinu, búið að fá fjármagn.
- Atvinnulíf í Langanesbyggð er stöðugt, mikið að gera hjá Ísfélaginu og hjá verktökum. Á Þórshöfn er næg atvinna, en vantar iðnaðarmenn og líka á Bakkafirði. Fólk frá Raufarhöfn, Kópaskeri, jafnvel lengra að hefur komið til Þórshafnar til að vinna. Vegurinn um Hófaskarð breytir miklu.
- Stærsti vinnustaðurinn á Þórshöfn er sveitarfélagið með um 55 starfsmenn, Ísfélagið er næst stærst. Á staðnum eru jarðvegsverktakar, Vegagerðin með starfsemi og Rarik er með einn starfsmann. Hjá heilsugæslu og apóteki á Þórshöfn vinna 3-4 manns. Einnig er ný þjónustofa á Þórshöfn. Landbúnaður er nokkur í nágrenni Þórshafnar.
- Á Bakkafirði er fiskvinnslan Toppfiskur (frá Reykjavík) stærsti vinnustaðurinn og þar starfa allt að 25 manns.

Sjávarútvegur:

Fyrir nokkrum árum urðu breytingar á eignarhaldi í sjávarútvegi og útgerð fór frá Húsavík. Í dag er vinnslan hjá Vísi og GPG öflug. Höfuðstöðvar Vísis eru í Grindavík. GPG er með starfsstöðvar (saltfiskvinnslu) á Húsavík og Raufarhöfn (fyrsting, hrogn og makrill). Einnig nokkrir litlir línubátar. Sjávarútvegur er einnig öflugur á Þórshöfn. Eftirfarandi kom m.a. fram á fundunum:

Fyrirtækin:

- GPG er með saltfiskverkun og þurrkun en Vísir með fiskvinnslu og um 50 starfsmenn. Hjá GPG starfa um 100 manns, þar af 20-30 á Raufarhöfn.
- Á Þórshöfn er Ísfélagið frá Vestmannaeyjum með starfsstöð og er kjölfestan í atvinnulífi þar. Starfsemin er sú sama í Eyjum og á Þórshöfn, síldarveiðar og vinnsla, en einnig vinnsla á öðrum fiski og bræðsla. Starfsmenn á Þórshöfn eru 50-60 talsins.

Fiskeldi:

- Fiskeldisfyrirtæki á svæðinu eru Slfurstjarnan í Öxarfirði, Rífós í Kelduhverfi og Fiskeldið Haukamýri við Húsavík.

Staðan og framtíðarhorfur:

- Það skapar áhættu að fyrirtækin eru ekki með höfuðstöðvar á svæðinu. Vísir er staðsettur í Grindavík og gæti mögulega lagt niður starfsemi á Húsavík. GPG gæti líka dregið saman á Raufarhöfn og þá hrynur allt þar. Smærri útgerðir og vinnsla er í höndum heimamanna en sú starfsemi hefur ekki úrslitaáhrif.
- Strandveiðin er til staðar en ekki hægt að byggja vinnslu á henni. Sá fiskur fer á markað.

GPG á Húsavík

Stofnað árið 1997.

Starfsemi á Húsavík: saltfiskvinnsla og fiskþurrkun.

Starfsemi á Raufarhöfn: fyrsting á hrognum og makrill, Grásleppa, bolffiskur. Blönduð vinnsla.

Starfsmenn: alls 100 talsins, 20-30 á Raufarhöfn og helmingur þeirra erlendir.

Bátar: 4-5.

Kvóti: 400 tonn í makrill og 2000 tonna þorskígildi (þar af 1400 tonn í þorski).

Keypt á markaði til vinnslu: 1500-2000 tonn.

Eignaraðild að öðrum fyrirtækjum: Jökull ehf á Raufarhöfn. Stefna að auknum makrílveiðum á Raufarhöfn. Samstarf við Ísfélagið á Þórshöfn og HB Vopnafirði um hráefni.

- Raufarhöfn er vel staðsett varðandi fiskimið og forsvarsmenn GPG segjast ekki ætla að fara þaðan. Góðar samgöngur á milli með nýjum vegi er styrkur.
- Því fylgir mikil ábyrgð að vera stærsta fyrirtækið á staðnum, eins og nú er hlutskipti GPG á Húsavík.
- Góð höfn á Þórshöfn var m.a. grundvöllur þess að Ísfélagið vildi koma þangað. Samgöngubætur skiptu miklu. Fyrirtækið á samstarf við t.d. GPG. Að mati forsvarsmanna Ísfélagsins er engin hættu á að fyrirtækið hætti starfsemi sinni á Þórshöfn og mikil uppbygging hefur verið á vegum þess undanfarið.

Ferðapjónusta:

Á norðursvæðinu er þjóðgarðurinn sem er hluti af Vatnajökulspjóðgarði líklega stærsta aðráttarafi fyrir ferðamenn, auk ferðapjónustu á Húsavík og ferðapjónusta er í vexti víðar á svæðinu. Verið er að byggja upp Heimskautsgerðið á Raufarhöfn og ef það virkar sem aðráttarafi, mun það hjálpa staðnum. Kyrrðin á Melrakkaslétu og lítill umferð skapar tækifæri og svæðið er tilvalið fyrir fuglaskoðun. Verið er að byggja upp Dettifossveg sem verður líklega tilbúinn 2015. Vopnafjörður er að tengjast upp úr, heilsársvegir eru að opnast og leiðum að fjölga. Eftirfarandi var einnig rætt á fundunum:

Gisting og veitingar:

- Ferðapjónusta á Ytra-Álandi (gisting og sumarhús) er eina ferðapjónustufyrirtækið í Svalbarðshreppi. Þar er einnig tjaldsvæði og svo er boðið upp á hestaleigu. Skólinn er líka leigður undir gistingu að sumrinu.
- Á Þórshöfn eru tvö gistiheimili. Ytra-Lón á Langanesi var að stækka og geta tekið 80-90 manns í gistingu, þangað eru 15 km frá Þórshöfn. Rækturinn hefur gengið vel. Á Þórshöfn er einnig tjaldsvæði, sundlaug og íþróttahús.

Afþreying:

- Í Norðurþingi er margvíslegt aðráttarafi fyrir ferðamenn, Ásbyrgi, Dettifoss, Gljúfrastofa og svo hvalaskoðunin á Húsavík, en yfir 40 þúsund manns fara í hvalaskoðun yfir árið. Hvalaskoðun og Hvalasafn á Húsavík er mikið aðráttarafi.
- Safnið á Mánárbakka er með auglýstan opnunartími að sumrinu, annars opið eftir samkomulagi. Að öðru leyti er engin skipulögð ferðapjónusta í Tjörneshreppi. Steingervingar í fjörunni og fuglar eru mikið skoðaðir. Í tengslum við skipulagsvinnu er gert ráð fyrir að nota t.d. félagsheimilið fyrir ferðapjónustu, einnig mætti setja upp tjaldsvæði o.fl.
- Talsverð umferð ferðamanna er út á Langanes. Þangað liggur vegslóði, ekki vel fær öllum bílum. Það gengur illa að fá fjármagn í vegagerð. Annað aðráttarafi á Langanesi eru Skálar og Sauðaneshúsið sem er með sýningar á sumrin.

Ýmis atriði:

- Áætlanarflug í Aðaldal hófst á ný í apríl 2012. Beint flug út á land frá Keflavíkflugvelli sem tengir millilanda- og innanlandsflug á að vera valkostur.
- Það vantar fjármagn inn í Vatnajökulspjóðgarð. Aðstaða er ekki nógu góð, t.d. varðandi snyrtingar. Vegur að Dettifossi er vondur að austan. Það er búið að leggja betri veg að hluta að vestan.

Ísfélag Vestmannaeyja á

Þórshöfn

Ísfélag Vestmannaeyja hf var stofnað 1901. Í lok árs 2006 keypti það 100% hlut í Hraðfrystistöð Þórshafnar og sameinaði Ísfélagi Vestmannaeyja hf. Ísfélagið er með höfuðstöðvar sínar í

Vestmannaeyjum og rekur starfstöðvar á tveimur stöðum, í Vestmannaeyjum og á Þórshöfn.

Starfsemi: Ísfélagið rekur fiskimjölsverksmiðjur og frystihús á báðum stöðum. Í frystihúsum félagsins eru unnar bæði uppsjávarfisktegundir og bolfisktegundir eins og loðna, síld, makrill, þorskur, ufsi, ýsa og steinbítur.

Starfsmenn: Um 60 starfsmenn vinna hjá Ísfélaginu á Þórshöfn bæði í frystihúsinu og fiskimjölsverksmiðjunni. **Bátar:** Ísfélagið á fimm uppsjávarfiskveiðiskip og eitt bolfiskveiðiskip. Eitt af uppsjávarveiðiskipunum stundar einnig bolfiskveiðar á milli.

- Búið er við auknum straumi ferðamanna með veginum um Hófaskarð og þar felast tækifæri til vaxtar.



Höfnin á Húsavík á fögrum degi.

Ljósmynd: Sigríður K. Þórgrímsdóttir

Landbúnaður:

Austursvæðið er að mestu leyti sauðfjárræktarsvæði. Auk hefðbundins landbúnaðar eru tvö kjötiðnaðarfyrirtæki. Þetta kom einnig fram á fundunum:

- Í Þingeyjarsýslum eru tvær stórar vinnslur, Fjallalamb og Norðlenska. Slátrað er 120 þúsund fjár á ári (Norðlenska með um 90 þúsund). Mjólkurvinnsla er ekki lengur á Húsavík. Þetta er líflambasvæði að hluta (austan Jökulsár á Fjöllum) og er sterkt sauðfjárræktarsvæði.
- Hjá Norðlenska er sauðfjárslátrun og vinnsla afurða. Vinnslan er að eflast. Heilsársstörfum hefur fjölgað mikið.
- Rekstur Fjallalamb hefur gengið vel, það er ekki stórt fyrirtæki en byggir á sterkum landbúnaði austursvæðisins. Efla þarf sauðfjárrækt á austursvæðinu, hafa það hreint svæði og halda í þá ímynd.
- Í Tjörneshreppi er eitthvað um að mjólkurkvóti hafi farið og að fólk hafi hætt búskap en búi áfram í hreppnum.
- Endurnýjun í landbúnaði er mikil í Svalbarðshreppi. Samt fækkar íbúum, kannski vegna þess að börn eru færri. Jarðir eru í góðu standi og byggingar nýlegar og góðar. Hátt meðaltal greiðslumarks. Slátrað er á Kópaskeri.
- Í Svalbarðshreppi er verið að prófa sig áfram með matvælaframleiðslu, grafið lambkjöt og hangikjöt (beint frá býli).

Rannsóknir, þróun og nýsköpun:

Rannsóknastofnanir á Húsavík eru hjá Nýsköpunarmiðstöð, Náttúrustofu, Þekkingarneti, háskólaþetri (hvalarannsóknir) og Atvinnuþróunarfélag Þingeyinga.

Velferðarmál og samfélag

Heilbrigðis- og félagsþjónusta, önnur opinber þjónusta:

Í svörum við þjónustukönnuninni kemur fram að löggæslu fyrir hluta svæðisins er sinnt frá Húsavík. Lögregla er starfandi að einhverju leyti á Þórshöfn. Allir þjónustupættir sem spurt var um eru til

staðar á Húsavík, þ.e. heilsugæsla, lækni, tannlækni, dvalarrými fyrir aldraða. Á hinum stöðunum er heilsugæsla, en ekki í dreifbýlishreppunum (Svalbarðs- og Tjörneshreppum). Tannlæknaþjónusta er sótt til Húsavíkur og tannlækni þaðan þjónar Þórshöfn og nágrenni. Þegar svæðið var heimsótt í október 2010 var mikill þungi í íbúum svæðisins vegna fyrirhugaðs niðurskurðar hins opinbera, ekki hvað síst varðandi heilbrigðisþjónustu. Á fundunum komu eftirfarandi atriði fram:

- Opinber störf á Húsavík eru hjá heilbrigðisstofnunin, sýslumannsembætti, lögreglu, framhaldsskóla og Landgræðslu. Mörg þessara starfa voru í hættu vegna fyrirhugaðs niðurskurðar. Talið var að á Húsavík myndu 70 manns missa vinnuna og óvíst hvernig heilsugæslu úti á svæðinu yrði háttað. Erfitt yrði að manna læknastöður úti á svæðum og sérmenntað fólk færi burt með sínar fjölskyldur.
- Heilbrigðisstofnun Þingeyinga rekur heilsugæsluna á Þórshöfn. Einn lækni býr á svæðinu.

Fjölmenning:

Hjá Vísi á Húsavík starfa um 50 manns, mest Pólverjar. Vinnslan var áður mönnum Íslendingum. Fyrirtækið lokar u.þ.b. þrjá mánuði á ári kringum sumartímann, eins og gjarnan er í þeim vinnslum sem að mestu er mönnum Pólverjum, þar sem þeir fara heim til síns heimalands á sumrin. Norðenska er talsvert mannað erlendu vinnuafli, sérstaklega yfir sláturtíðina.

Húsnæði:

Framboð á íbúðarhúsnæði til leigu og kaupa er sagt vera „nokkuð“ á Húsavík í þjónustukönnuninni. Á Raufarhöfn er það sagt „mikið“. Á hinum stöðunum er oftast sagt að það sé ekkert framboð, eða þá lítið. Húsnæðisverð er sagt þokkalegt á Húsavík, en ekki á hinum stöðunum. Eitthvað er um frístundabyggð á þéttbýlisstöðunum. Á fundunum kom fram að húsnæðisverð á Raufarhöfn væri mjög lágt og íbúð hefði jafnvel verið seld á 700 þúsund krónur, sem væri hörmulegt fyrir ímynd staðarins. Á Þórshöfn tók leigufélagið 5-Laugavegur að sér byggingu sex íbúða og sveitarfélagið leigir síðan af þeim og framleigir.

Umhverfi

Orku- og sorpmál:

Hitaveita er á Húsavík og Kópaskeri (af þéttbýlisstöðunum) en annars staðar er kynt með rafmagni. Þessar upplýsingar eru að mestu miðaðar við þéttbýli eins og gert var í þjónustukönnuninni. Möguleg orkunýting og bygging álvers var mikið til umræðu á fundum á svæðinu, enda var þá ekki orðið ljóst um hvort af byggingu álvers yrði. Þótt ekkert verði af því verkefni er vert að gera lítillaga grein fyrir þeim röksemdum sem settar voru fram m.a. það mál. Þess ber og að geta að álver er aftur komið á dagskrá þegar þetta er ritað. Þessi atriði komu til umræðu á fundunum:

- Húsavík er ótengd kerfinu, það þarf að byggja öflugt raforkuflutningskerfi þangað og þarf helst einn stóran aðila með raforkunýtingu. Það dugar hvorki millistór né lítill notandi að orku. Innri uppbygging þarf að vera til staðar, það er svo dýrt að tengjast kerfinu.
- Í Langanesbyggð er kalt svæði, ekki hitaveita. Búið er að leita víða, en ekkert finnst.

Samgöngur:

Samgöngur á austursvæðinu hafa batnað mikið frá síðustu skýrslu, ekki síst með nýjum vegi frá Öxarfirði yfir í Þistilfjörð um svonefnt Hófaskarð. Vegur til Raufarhafnar tengist inn á og eru 19 km frá vegamótum og þangað. Leiðin er öll malbikuð og tvímælalaust mikil samgöngubót. Eftirfarandi atriði voru rædd á fundunum:

- Leiðin frá Húsavík til Raufarhafnar eru nú 130 km á malbiki. Vegir hafa því batnað mikið, en það vantar flug og sjóflutninga.
- Það þarf að klára Dettifossveg og Demantshringinn (sjá skýringar í umfjöllun um ferðaþjónustu) til að styrkja ferðaþjónustuna. Svo væri hægt að stytta leiðina til Akureyrar með nýrri brú yfir Skjálfafljóti á þjóðvegi 85 í Kinn og göng um Vaðlaheiði.
- Það þarf að klára veginn frá Þórshöfn til Bakkafjarðar. Vegalengdin er 44 km, lítið malbikað.

- Flugið er fimm daga vikunnar milli Þórshafnar og Akureyrar sem tengiflug við Reykjavík. Notaðar eru 10-12 manna vélar og nýting ágæt. Flugíð er ríkisstyrkt.

Verslun og þjónusta

Spurt var um 15 þjónustupætti í þjónustukönnuninni (sjá spurningalista í viðauka). Öllum þáttunum var svarað játandi fyrir Húsavík. Íbúar Tjörneshrepps sækja alla þjónustu til Húsavíkur, en þó er bókhaldsþjónusta og þjónusta múrara í hreppnum. Íbúar Svalbarðshrepps sækja þjónustu víða, bæði til Þórshafnar, Húsavíkur, Akureyrar og Egilsstaða. Matvöru kaupa þeir þó á Þórshöfn, sækja þangað þjónustu hárgreiðslustofu, vélsmiðju og bifreiðaverkstæðis. Matvöruverslun er á Raufarhöfn, Kópaskeri, Ásbyrgi og á Húsavík. Íbúar Kópaskers sækja alla þjónustu sem á vantar til Húsavíkur og sama má að miklu leyti segja um íbúa Raufarhafnar. Hins vegar virðast íbúar Þórshafnar allt eins sækja þjónustu til Akureyrar, ef marka má svör við þjónustukönnun. Það vekur athygli hve margar sérverlanir eru á Húsavík, skýringin kann að vera sú að þar búa 2.300 manns og austursvæðið sækir þjónustu þangað. Veltan á sumrin hjálpar einnig. Í bænum eru einnig margar hárgreiðslustofur og veitingastaðir. Önnur atriði sem fram komu á fundunum:

- Verslun á Húsavík er mjög góð. Þar eru tvær matvöruverslanir (Kaskó og Úrval= Samkaup) og kjötbúð. Svo er þriðja kjötvinnslan, Viðbót ehf., sem er líka með verslun. Á Húsavík eru líka sérverlanir, m.a. fataverslanir og skóbúð, bakarí, bókabúð, sportvara, raftæki, heimilistæki, byggingarvara og áfengisverslun.
- Verslunin á Kópaskeri lokaði í fyrra. Sveitarfélagið kom að því að endurreisa hana. Á Kópaskeri er einnig sparisjóður og þjónustuskrifstofa sveitarfélagsins Norðurþings.
- Það veikir þjónustustigið á Húsavík ef allir verla á Akureyri. Síkt er undir heimamönnum komið.
- Matvöruverslunin á Bakkafirði er rekin af einstaklingi og er opin tvo tíma á dag. Sveitarfélagið leggur til húsnæði (frítt).



Frá Bakkafirði. Á gaffli lyftarans eru mjólkurfurnur sem verið er að flytja í búðina. Ljósmynd: Sigríður K. Þorgrímsdóttir

Menntun

Þrjú grunnskólar eru í Norðurþingi. Hafralækjarskóli er í samrekstri við Þingeyjarsveit. Norðurþing rekur fjóra leikskóla. Minni leikskólar voru færðir undir stjórn skólans á Raufarhöfn og Öxarfirði. Fjögur börn í Svalbarðshreppi eru á leikskólaaldri, en leikskóli er í samstarfi við Langanesbyggð. Samrekstur er um grunnskóla með Langanesbyggð, þ.e. um tvo efstu bekkina. Dæmi eru þess utan um börn úr hreppnum sækja skóla á Þórshöfn. Tölur um nemendafjölda eru fyrir skólaárið 2010-2011. Um menntamál komu að auki eftirfarandi atriði fram á fundunum:

- Í skólanum í Lundi eru 56 börn, 43 á Raufarhöfn, 310 á Húsavík og 8 á Hafralæk. Frá Grímsstöðum á Fjöllum koma þrjú börn. Í skólanum í Svalbarðshreppi eru 9 börn í 1.-8. bekk og samkennsla árganga. Það vantar inn í árganga, t.d. var enginn nemandi í 3.-5. bekk þennan skólavetur. Í grunnskólanum á Þórshöfn eru 76 börn og 14 á Bakkafirði. Og 30 börn í leikskóla. Engin börn á leikskólaaldri eru á Bakkafirði. Í Tjörneshreppi er eitt barn á grunnskólaaldri sem sækir skóla á Húsavík. Hreppurinn á hlut í Hafralækjarskóla.
- Í framhaldsskólanum á Húsavík eru 160 nemendur.
- Lokun grunnskólans á Kópaskeri (2009) skildi eftir sár í samfélaginu. Skólinn flutti í Lund, fjarlægðin eru rúmir 20 km. Þarna voru tveir litlir skólar nálægt hvor öðrum. RHA gerði skýrslu um valkostina, en það var ekki farið eftir tillögum þeirra.
- Börn frá Bakkafirði sækja efri bekk á Þórshöfn, en síðasta skólaár (2009-2010) var ákveðið að láta 8. bekk vera þar vegna húsnæðisskorts á Þórshöfn.
- Krakkarnir úr Tjörneshreppi fóru ekki í framhaldsskóla á Húsavík, flest fóru til Akureyrar og sum í Lauga. Þeim finnst meira spennandi að fara til Akureyrar og þar er aðgangur að heimavist en ekki á Húsavík.
- Ekki hafa verið unglingar á framhaldsskólastigi í Svalbarðshreppi í tvö ár. Framhaldsdeild á Þórshöfn er mjög til góðs, enda missa samfélögin börnin í burtu þegar þau þurfa að fara burt og svo er hætta á brottfalli. Annars hafa unglingar mest farið til Akureyrar, trúlega 90%. Skólinn á Húsavík er lítið notaður, það væri þá frekar Laugar.
- Nemendur úr Langanesbyggð fóru áður til Akureyrar. Skólinn á Húsavík var ekki sóttur og fáir fóru í Lauga. Nú er komið útibú frá Laugaskóla á Þórshöfn. Fyrsta skólaárið 2008-2009 voru sex krakkar í námi þar, en voru 12 skólaárið 2009-2010. Aðstaðan er í félagsheimilinu og þar er kennari og svo kennt frá Laugum í fjarfundabúnaði og þau fara í Lauga einu sinni í mánuði. Sama módel og á Patreksfirði. Það er 100% þátttaka úr Langanesbyggð.
- Á Þórshöfn er starfsstöð Þekkingarnets Þingeyinga, Menntasetrið á Þórshöfn. Nokkrir stunda þar fjarnám, m.a. á háskólastigi.

Menning

Menningarlíf er öflugt á Húsavík og flestum þáttum sem um var spurt í þjónustukönnun varðandi menningu var svarað játandi. Þó er þar ekki kvikmyndahús. Íbúar Tjörneshrepps sækja menningarlíf að miklu leyti til Húsavíkur, en þó er samkomuhús í hreppnum. Menningarlíf er nokkuð öflugt á Þórshöfn. Menningarlíf í Svalbarðshreppi er sótt að nokkru leyti til Þórshafnar. Kópasker og Raufarhöfn eru með svipuð svör. Á hvorugum staðnum er starfandi leikfélag. Eftirfarandi atriði komu fram á fundunum:

- Menningarlíf er mjög öflugt í Norðurþingi, leiklist, myndlist og fleira. Nefndir voru viðburðir eins og Mærudagar á Húsavík.
- Á austursvæðinu eru m.a. Menningarvika og Hrutadagar á Raufarhöfn og menningardagur á Kópaskeri í desember.
- Í Tjörneshreppi er eitt til tvö böll á ári, barnaball og Þorablót. Tveir eru í karlakórnum Hreimi. Einnig starfar fólk í kirkjukórnum á Húsavík. Þá er boðið upp á spilakvöld.
- Menningar- og félagslíf í Svalbarðshreppi er samvinnuð við slíkt starf í Langanesbyggð. Sameiginlegt kirkjustarf og Þorablót. Í kringum skólastarfið eru ýmsar skemmtanir og vel

sóttar. Allt annað er sameiginlegt við Langanesbyggð, ýmis félög, nema helst kvenfélög – þau eru tvö. Líka tvö búnaðarfélög. Kátir dagar er sameiginleg íbúahátíð að sumrinu.

Sameining, samstarf

Sameiginleg félags- og skólaþjónusta er í Þingeyjarsýslu. Samrekstur sveitarfélaga sem var talinn upp á fundunum er t.d. um íþróttahús, íbúðir fyrir aldraða, elliheimili, leikskóla, leiguíbúðir fyrir kennara og atvinnuþróunarfélagið. Tjörneshreppur er trúlega á margan hátt dæmigerður fyrir fámenn dreifbýlissamfélög, með fá verkefni sem eingöngu eru á hendi hreppsins, ekki í samstarfi við önnur sveitarfélög. Þessi verkefni eru fjallskil og rekstur félagsheimilisins, sem er eign hreppsins. Þessi atriði komu fram á fundunum:

- Norðurþing hefur verið tilraunasveitarfélag um málefni fatlaðra og rekið þjónustu við fatlaða fyrir Þingeyjarsýslu. Sótt var um undanþágu frá 8.000 manna ákvæðinu og hún fékkst. Áfram er samstarf innan allrar sýslunnar um félags- og skólaþjónustu og málefni fatlaðra.
- Það mælir gegn sameiningu að skipulagsvaldið fer annað og allt færast fjær. Í fámennum hreppi vinnast hlutirnir á persónulegum nótum og stutt að fara. Í Tjörneshreppi er enginn áhugi á sameiningu meðal íbúa. Kostirnir blasa ekki við og engir peningar sparast. Hins vegar gætu orðið breytingar á stöðu hreppsins ef framlög Jöfnunarsjóðs minnka og sjóðurinn þannig notaður sem „þumalskrúfa“ til sameiningar. Samstarf dregur úr þörf á sameiningu. Ef sameinað verður á að sameina gömlu hreppana, Tjörnes, Húsavík og Reykjahverfi.
- Sameining er ekki framundan í Svalbarðshreppi. Hreppurinn er vel stæður og enginn hagar í að sameinast öðrum. Rekstrarástæður lægju þá helst til grundvallar sameiningu, en íbúar sveitarfélagsins hafa allan aðgang að þjónustu og hreppurinn tekur þátt í samstarfi. Markmiðið með sameiningu sveitarfélaga átti að vera hagræðing, en það reyndist rangt. Núna eru rökin að þjónusta batni.
- Skólinn í Svalbarðshreppi myndi afleggjast ef sameinað yrði og skólaakstur myndi lengjast. Skólinn er hjartað og lífið og hans vegna vill fólk búa í hreppnum. Svalbarðshreppur er 100 manna samfélag og mikið þátttökusamfélag. Það koma tugir fólks, fólk af hverjum bæ, jafnvel brottfluttir, t.d. á spilakvöld í skólanum og jólaböllin.
- Það er ólíklegt að sveitarfélög verði þvinguð til sameiningar meðan rekstur litlu hreppanna gengur upp. En þótt Svalbarðshreppur standi vel yrði það erfiður baggi ef t.d. kæmi fatlaður einstaklingur inn í sveitarfélagið – það þolir í raun ekkert mjög mikið.
- Ríkisvaldið getur þvingað í gegnum Jöfnunarsjóðinn. Svalbarðshreppur fékk 20 milljónir kr. úr sjóðnum árið 2009 af 52 milljón kr. sem voru heildartekjur hreppsins. Þarna eru litlar tekjur á íbúa og þetta er láglaunasvæði.
- Þjónusta Langanesbyggðar og Svalbarðshrepps er sameiginleg. Krakkar úr Svalbarðshreppi koma í skólann á Þórshöfn frá 8. bekk og íþróttastarf er sameiginlegt. Dvalarheimili og fleira er í samrekstri.
- Ef sameinað yrði (Langanesbyggð, Svalbarðshreppur og Vopnafjarðarhreppur) gæti það orðið samfélag með 1.300-1.400 íbúa. Vopnafjarðarhreppur er sambærilegt sveitarfélag og stutt á milli, ekki síst ef vegurinn verður lagaður.

Stoðkerfi, byggðastefna

Ábendingar til ríkisvaldsins:

Á þessu svæði var niðurskurður hins opinbera, ekki síst í heilbrigðisþjónustu, mjög til umræðu eins og víðar. Annað mál sem brann á viðmælendum var uppbygging við Bakka, en óvissa um hvort af framkvæmdum yrði fór ekki vel í fólk. Eftirfarandi atriði komu fram á fundunum:

- Það er mikilvægt að nýta þau tækifæri sem eru í umhverfinu, að fá að nýta sínar auðlindir í heimabyggð.
- Flutningskostnaður er hár. Fyrst þarf að flytja allt suður og að lækka afurðaverðið á móti. Það vantar jöfnun til að koma til móts við þennan mismun.

- Niðurskurður í heilbrigðisþjónustu þýðir að það þarf að segja upp fólki sem þá fer með sína fjölskyldu.
- Norðurþing eyddi tíma og fjármunum í að undirbúa stórt verkefni og lagði allt undir. Sveitarfélögin voru búin með sitt skipulag og skipulag að háhitasvæðum, sameiginlega matið var komið, búið að teikna vegi, orka var staðfest, 525 MW í Þingeyjarsýslu. Það þarf að byggja upp innviði raforkukerfisins. Það er ekki hægt að byggja upp starfsemi hér án þess, því viðkomandi þarf að borga lögnina langar leiðir. Það þarf stóran aðila til að bera uppi fjárfestinguna. Stjórnvöld ákveða hvort eitthvað fer af stað. Þau eiga Landsvirkjun. Við viljum fá að skapa atvinnu hér fyrir orkuna okkar og samþykkjum aldrei að orkan fari annað.

Tækifæri til eflingar

Á fundunum komu fram eftirtaldar hugmyndir:

- Mögulegur vöxtur liggur í því að geta nýtt orkuauðlindir. Tækifæri tengd orkufrekum iðnaði. Það er ekki ein patentlausn, heldur þarf að vera fjölbreytileiki. Orkufrekur iðnaður yrði stöð með öðru.
- Tækifæri í Tjörneshreppi fyrir utan stóran vinnustað eins og álver, gæti t.d. verið að opna kaffihús niður undir sjó, þar sem ferðamenn fara gjarnan um. Þar eru líka kolanámur, en að vísu hrundar saman. Steingervingarnir eru í bökkunum og þar er bryggja. Svo er stakur steinn í fjörunni sem er kominn frá Grænlandi á ís. Þarna koma einhver þúsund manns á hverju sumri.
- Miklar væntingar eru í Langanesbyggð vegna mögulegrar uppbyggingar í Finnafirði (Gunnólfsvík), tengt Norður-Íshafssiglingum. Þarna er ekki mikil byggð og nægt landsvæði fyrir byggingar og byggð þessu tengt. Búið er að kynna málið víða t.d. fyrir Kínverjum, Rússum og Indverjum. Það vantar fjármagn til rannsókna, hönnunar og undirbúnings. Höfnin á að verða útskipunarhöfn fyrir stórsiglingar. Þarna er 50 m dýpi, lág úthafsalda, enginn hafís. Þetta yrði stærra en álver og olíuhreinsunarstöð. Alþjóðafyrirtæki myndi reka þetta og leigja öðrum út frá því. Olíuleitin fylgir með. Þegar Grænendingar fara að vinna olíuna hafa þeir ekkert landsvæði til vinnslunnar, þeir verða að sigla með allt burt. Hægt væri að hafa eftirlit með kjarnorkubátum frá þessum stað. Ef af þessu verður þá hefði það víðtæk áhrif. Eiginlega ekkert annað í farvatninu, væntingar eru tengdar þessu stóra tækifæri.
- Það mætti byggja hótél í Svalbarðshreppi og skapa afþreyingu fyrir ferðamenn, en hún er engin eins og er. Ferðamönnum er ekki selt neitt, ekki einu sinni minjagripir. Bændur gætu t.d. selt eigin afurðir.
- Það mætti nýta árnar í Svalbarðshreppi betur en að leigja þær út, gera einhver störf í kringum veiðarnar. Það er engin vinna eða þjónusta í kringum veiðihúsin, leigutakarnir koma með allt með sér og starfskraftinn líka.
- Fræðasetur um forystufé er að koma í Svalbarðshrepp í samstarfi við Bændasamtökin og Sauðfjársetur. Vakning hefur verið undanfarin ár um forystufé og kortleggja á stofninn. Forystuféð íslenska er einstakt, finnst hvergi annars staðar. Ef rétt er á þessu haldið þá getur þetta orðið að einhverju. Verkefni sem gæti staðið undir einu stöðugildi.