

AUSTURLAND

Austurland er svæðið frá Vopnafirði að norðan og til og með Djúpavogshrepps að sunnan. Á Austurlandi eru átta sveitarfélög og fimm þeirra eru til umfjöllunar hér. Sveitarfélögin átta ná yfir 15.792 km² en innan þeirra er landstærsta sveitarfélag landsins, Fjótisdalshérað, sem nær yfir nærri níu þúsund ferkílómetra. Þau fimm sveitarfélög sem hér um ræðir eru 4.176 km² að stærð. Á öllu svæðinu búa rúm tíu þúsund manns, þar af rúm tvö þúsund á því svæði sem hér er um ræðir.

Þau fimm sveitarfélög sem hér eru til umfjöllunar eiga það sameiginlegt að vera öll að miklu leyti utan áhrifasvæðis álvers á Reyðarfirði. Það gildir líka um þau tvö sem tilheyra miðausturlandi, þó ekki vegna fjarlægðar heldur slæmra samgangna. Hugsanlega mætti fjalla um þessi fimm sveitarfélög sem eina heild og jaðarsvæði við áhrifasvæði álversins. Hér er þó valin sú leið að skipta svæðinu í tvennt, fyrst og fremst af landfræðilegum ástæðum. Til umfjöllunar er annars vegar norður- og miðsvæðið, eða Vopnafjarðarhreppur, Borgarfjörður eystri og Seyðisfjörður og hins vegar sunnanvert svæðið, eða Breiðdalshreppur og Djúpavogshreppur. Í þessum sveitarfélögum eru fimm þéttbýlisstaðir, á Vopnafirði, Bakkagerði á Borgarfirði eystra, Seyðisfjörður, Breiðdalsvík og Djúpivogur. Hornafjörður fylgir Suðausturlandi í þessari skýrslu af ástæðum sem nánar er gerð grein fyrir í kafla um það svæði.

Frá Austurlandi er langt til höfuðborgarinnar. Nyrðri leiðin er gjarnan lögð til grundvallar á vef Vegagerðarinnar um vegalengdir þegar brottfararstaðir eru Vopnafjörður, Borgarfjörður eystri og Seyðisfjörður og mesta vegalengd er þá 723 km frá Borgarfirði eystra. Seyðisfjörður liggur nokkurn veginn í miðjunni, þ.e. jafn langt norður og suður fyrir á leið til borgarinnar. Helstu fjarlægðir eru sýndar í eftirfarandi töflu:

| Staðir sem farið er milli | | Fjöldi km á milli staða |
|---------------------------|---------------|---|
| Akureyri | Reykjavík | 388 |
| | Vopnafjörður | 231 |
| | Bakkagerði | 335 |
| | Egilsstaðir | 264 |
| | Seyðisfjörður | 291 |
| Reykjavík | Vopnafjörður | 619 |
| | Bakkagerði | 723 |
| | Seyðisfjörður | 679 |
| | Breiðdalsvík | 614 |
| | Djúpivogur | 553 |
| Egilsstaðir | Reyðarfjörður | 33 |
| | Vopnafjörður | 103 (Vopnafj.heiði) 93 (Hellisheiði eystri) |
| | Bakkagerði | 71 |
| | Seyðisfjörður | 28 |
| | Breiðdalsvík | 82 (yfir Breiðdalsheiði) eða 92 (firðir) |
| | Djúpivogur | 146 (Breiðdalsheiði) eða 85 (yfir Öxi) |
| Djúpivogur | Breiðdalsvík | 64 |
| | Reyðarfjörður | 127 (firðir) 118 (Öxi, Fagridalur) |
| Breiðdalsvík | Reyðarfjörður | 63 |

Heimild: www.vegagerdin.is

Í lokaskýrslu Háskólans á Akureyri um mat á samfélagsáhrifum framkvæmdanna á Austurlandi kemur fram að: „Áhrif voru mest á s.k. miðsvæði, innan tveggja tíma meðal akstursvegalengdar frá

framkvæmdasvæðum. Þar fjölgaði um 1.700 manns árin 2002-2008 en íbúafækkun hélt áfram á svæðum þar fyrir sunnan og norðan“. Nettófjölgun var 900 manns. Hvað íbúapróun varðar græddu einungis Fjarðabyggð og Fjóttsdalshérað á framkvæmdunum. Áhrif á efnahag og atvinnumál voru sömuleiðis mest á miðsvæðinu (Lokaskýrsla, bls. 3). Á fundunum kom fram að íbúar á öllu Austurlandi hefðu staðið saman sem þrýstihópur á að af framkvæmdum gæti orðið og að loforð um vegabætur og byggðaaáhrif út á jaðarsvæðin hefðu legið í loftinu áður en ráðist var í virkjunarframkvæmdir. Lélegar samgöngur koma í veg fyrir að mið-Austurland verði eitt vinnusóknarsvæði, slíkt krefst jarðganga t.d. í gegnum Fjarðarheiði. Samkvæmt Þóroddi Bjarnasyni þarf að styrkja innviði „með talsverðum samgöngubótum til þess að Austurland geti talist eitt atvinnu- og þjónustusvæði“. Áhrif álversins náðu því ekki sem skyldi á þau svæði sem hér er fjallað um. Þóroddur flokkar reyndar allt Austurland sem „vaxtarsvæði“ í umfjöllun sinni um varnar- og vaxtarsvæði sem þýðir að þau svæði sem falla undir skilgreiningu þessarar skýrslu eru þá flokkuð sem áhrifasvæði álversins. Þóroddur getur þess þó að fólki hafi fækkað á þessum svæðum og segir einnig: „frekari samgöngubætur eru forsenda þess að hægt verði að líta á allt Austursvæðið sem eitt sóknarsvæði.“ (Þóroddur Bjarnason, bls. 9-10 og 14). Sú samstaða á svæðinu sem einkenndi aðdraganda framkvæmdanna á Austurlandi virðist að einhverju leyti horfin. Á fundum okkar kom t.d. fram að unnið hafi verið að því að fá siglingar Norrænu færðar til Reyðarfjarðar. Umferð ferðamanna er hins vegar eitt helsta vopn Seyðfirðinga í baráttunni fyrir samgöngubótum. Samgöngubætur eru afar mikilvægar fyrir Seyðisfjörð og Borgarfjörð eystri eigi þessi samfélög að halda sínu eða vaxa.

Samkvæmt greiningu Byggðastofnunar og atvinnuþróunarfélaganna eru fimm vinnusóknarsvæði á því svæði sem hér er fjallað um (Byggðastofnun, Vinnusóknarsvæði þéttbýlisstaða 2011). Vopnafjörður og Borgarfjörður eystri eru hvort byggðarlag fyrir sig eitt vinnusóknarsvæði (í greiningunni er vinnusóknarsvæðið ávallt miðað við þéttbýlisstaðina). Seyðfirðingar sækja vinnu bæði á Egilsstaði og í álverið, en Fjarðarheiðin er samt mikill farartálmi. Breiðdalur er eitt vinnusóknarsvæði. Nokkrir einstaklingar frá Breiðdalsvík sækja vinnu í álverið, en þorpið tengist almenningsamgöngum fyrir starfsmenn í álverinu. Djúpvogur (og svæðið í kring) er eitt vinnusóknarsvæði. Þótt einhverjir sækji þaðan vinnu í álverið þá er það ekki með daglegum ferðum á milli. Það eru því bæði vegalengdir og slæmar samgöngur sem hamlar vinnusókn út fyrir þessi byggðarlög. Í samgönguáætlun fyrir árin 2011-2022 er gerð Norðfjarðarganga stærsta framkvæmdin á Austurlandi í áætluninni, einnig má nefna áætlaðar endurbætur á vegi frá Borgarfirði eystra (Njarðvíkurskriðum) (Samgönguáætlun bls. 181-184).

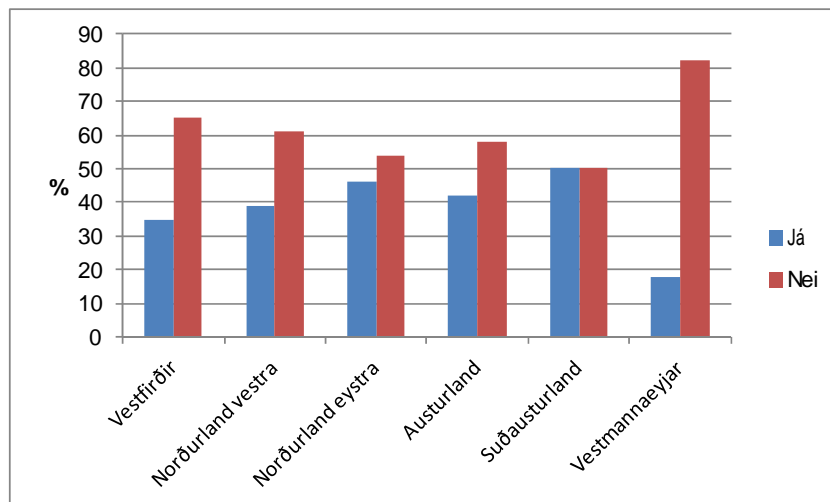
Á Seyðisfirði eru mörg svokölluð frístundahús, sem eru hús sem hafa verið seld aðilum sem ekki hafa fasta búsetu í bænum. Það getur verið bæði jákvætt og neikvætt. Jákvætt, m.a. vegna þess að þá eru húsin gerð upp og til þrýði í bænum. Neikvætt af ýmsum ástæðum, t.d. að eigendur húsanna eru þá ekki virkir í samfélaginu (á því geta þó verið undantekningar) og skila ekki skatttekjum í samfélagið (öðru en fasteignagiöldum). Í rannsókn Háskólans á Akureyri á Fjallabyggð fyrir Héðinsfjarðargöng er fjallað um svokölluð frístundahús og áhrif þeirra á samfélagið. Í greininni er þó mest hugað að félagslega þættinum, þ.e. virkni slíkra húseigenda í viðkomandi samfélagi. Slík búseta sé til hagsbóta fyrir samfélagið með ýmsu móti en verði hlutfall slíks húsnæðis mjög hátt sé spurning hvort áhrifin verði neikvæð. Um þetta hafa fleiri fræðimenn fjallað og eru ekki á eitt sáttir um áhrifin. Hlutfall frístundahúsa í þéttbýli virðist fara hækkandi hér á landi, en frekari rannsóknir skortir (Edward Huijbens, bls. 93-97).

Byggðastofnun gerði tvær kannanir í tengslum við þessa skýrslu. Í fyrsta lagi voru sendir út spurningalistar til sveitar- og bæjarstjóra þar sem spurt var um framboð á þjónustu í sveitar- eða bæjarfélaginu. Úrvinnsla svaranna birtist í umfjöllun um þjónustupætti og er þá jafnan vísað til þjónustukönnunarinnar. Þá var gerð viðhorfskönnun meðal íbúa 20-39 ára í þeim sveitarfélögum sem þessi skýrsla fjallar um. Svarhlutfall var fremur lágt, eða kringum 20% sem þýðir að ekki er hægt að alhæfa út frá svörunum, en þau gefa engu að síður vísbendingu um viðhorf þessa hóps. Svarendur á

Austurlandi voru 26 af 286 alls. Greinargerð um viðhorfskönnuna er að finna í viðauka með þessari skýrslu.

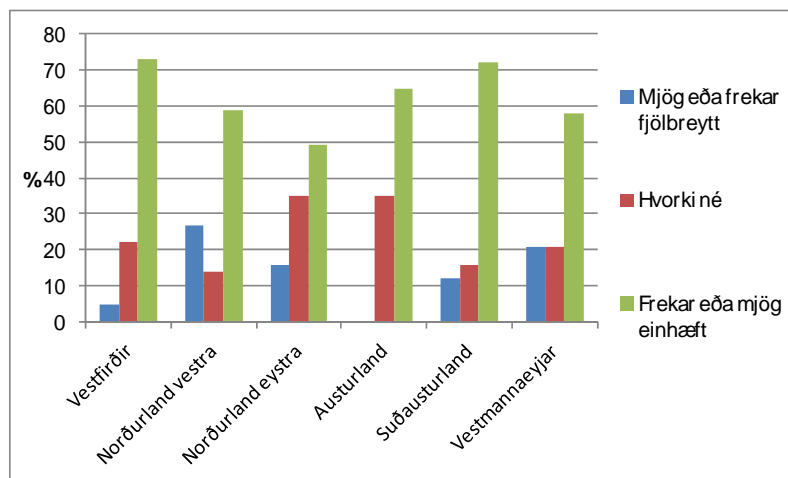
Nokkrar niðurstöður úr viðhorfskönnun meðal íbúa 20-39 ára í fimm sveitarfélögum á Austurlandi:

- Um 40% svarenda í þátttökusveitarfélögunum á Austurlandi sögðust ætla að flytja á næstu fimm árum, sem er svipað hlutfall og á Norðurlandi. Niðurstöðurnar gefa engu að síður vísbendingu.



Ætlarðu að flytja frá byggðarlaginu á næstu fimm árum?

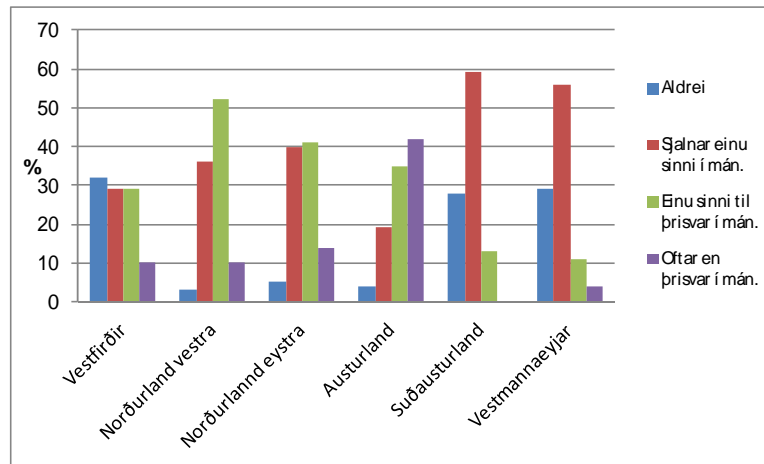
- Svarendur töldu atvinnutækifæri fyrir karla á Austurlandi frekar eða mjög slæm. Hafa ber í huga að svarendur koma úr þeim sveitarfélögum á Austurlandi sem síst eru á áhrifasvæði álversins, en fáir af þessu svæði starfa þar. Atvinnutækifæri þóttu líka frekar slæm fyrir konur.
- Svarendum þótti atvinnulíf á sínu svæði vera frekar einhæft og lítið eða ekkert um að þeir teldu það fjölbreytt.



Telurðu atvinnulíf í þínu byggðarlagi fjölbreytt/einhæft?

- Mikill meirihluta svarenda býr í eigin húsnæði. Þeir töldu framboð á húsnæði til sölu frekar eða mjög lítið, en fasteignaverð lágt.

- Yfir 70% svarenda taldi húshitunarkostnað frekar eða mjög háan.
- Vöruúrval í matvöruverslun í heimabyggð þótti í meðallagi og verðlag þótti hátt. Meirihluti svarenda kvaðst versla oftár en þrisvar í mánuði utan heimabyggðar, sem væntanlega skýrist af nálægð Egilsstaða og Reyðarfjarðar við þessa staði.



Verðlag þú í matvöruverslunum í öðru byggðarlagi?

Svarendur mátu hátt þætti sem snerta fjölskyldulíf og umhverfi barna, sem og nálægð við náttúruna og fjarskiptamál. Hafa ber í huga að svarendur á þessu svæði voru mjög fáir, eða 26 talsins.

Í umfjöllun um atvinnulíf og aðra búsetuþætti eru talin upp nokkur þau atriði sem rædd voru á fundunum. Þessi upptalning er þar af leiðandi ekki tæmandi um viðkomandi málaflokk og mis ítarleg eftir viðmælendum. Það kann því að vera að upptalning sé mun nákvæmari á einum stað en öðrum. Ítarlegri upplýsingar má hins vegar finna í þjónustukönnun sem gerð var og eru þær upplýsingar einnig settar fram hér. Skoðanir sem látnar eru í ljósi í þessari upptalningu umræðuatriða eru ekki í nafni Byggðastofnunar, heldur viðmælendanna sjálfra, enda er ætlunin með þessari skýrslu að draga fram viðhorf heimamanna á þeim svæðum sem hér er fjallað um. Það var annars vegar gert með fundum með sveitarstjórnarfólki og stjórnendum fyrirtækja og hins vegar með viðhorfskönnun meðal íbúa 20-39 ára á sömu svæðum.

Austurland, norður- og miðsvæði



Frá Seyðisfirði á myrkum nóvemberdegi 2010. Ljósmynd: Sigríður K. Þórgrímsdóttir

Helstu niðurstöður:

- Mikil fækkun íbúa er í þessum þremur sveitarfélögum, eða frá rúmum 20% og í 28% á tímabilinu frá 1994. Íbúum í dreifbýli fækkaði meira en í þéttbýli.
- Konur eru færri en karlar eins og víða á landsbyggðinni.
- Aldursdreifing er skekkt með mikla fækkun ungs fólks en fjölgun eldra fólks.
- Fækkun yngra fólks hefur í för með sér að dregur úr fæðingatíðni eða náttúrulegri fjölgun.
- Fólki af erlendum uppruna hefur fjölgað.
- Sjávarútvegur er undirstaða atvinnulífs í öllum þéttbýlisstöðunum.
- Ferðaþjónusta er mikilvæg atvinnugrein og ferðamönnum fer fjölgandi.
- Mörg frístundahús eru á Seyðisfirði, þ.e. hús sem eru í eigu fólks sem ekki býr á staðnum.
- Mikil umferð ferðamanna sem tengist siglingum Norrænu. Þjónusta við ferjuna er mikilvæg stoð atvinnulífs á Seyðisfirði.
- Mikil óánægja vegna niðurskurðar hins opinbera, t.d. í heilbrigðiskerfi, sérstaklega á Vopnafirði.
- Þessi sveitarfélög eru ekki á áhrifasvæði álvers á Reyðarfirði, þó svo nokkrir einstaklingar þaðan sækja vinnu í álverið. Vegalengd og slæmar samgöngur skipta þar höfuðmáli.
- Samgöngubætur eru lykilatriði fyrir Seyðfirðinga þar sem Fjarðarheiðin er mikill farartálmi.
- Verslun og þjónusta er sótt bæði á Egilsstaði og Reyðarfjörð ef hún er ekki sótt í heimabyggð.
- Unglingar af svæðinu sækja gjarnan framhaldsskóla til Akureyrar, þó svo tveir framhaldsskólar séu á Austurlandi.

- Mjög öflugt menningarlíf er á svæðinu, t.d. tónlistarhátíðir og menningarhátíðir sem þekktar eru á landsvísu.
- Það er gjá milli landsbyggðar og höfuðborgar og þarf að rétta hlut landsbyggðarinnar, t.d. með því að sýna fram á hvert framlag hennar er til þjóðarbúsins.

Svæðið

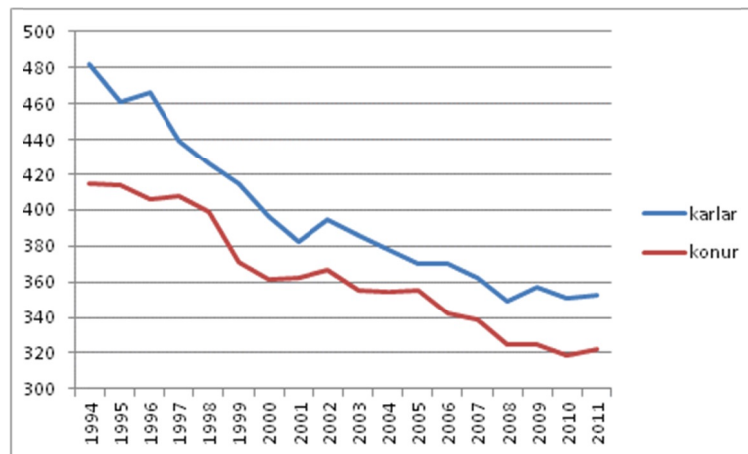
Á svæðinu eru þrjú þéttbýlisstaðir, þorpið á Vopnafirði (fj. 527), Bakkagerði í Borgarfirði eystra (fj. 85) og Seyðisfjörður (fj. 659).

Umfjöllun um Borgarfjörð eystra byggir á greinargerð forstöðumanns þróunarsviðs frá haustinu 2010, sem fjallar um fundi stjórnenda Byggðastofnunar með sveitarstjórn og forsvarsmanni Fiskverkunar Kalla Sveins, Karli Sveinssyni, ásamt framkvæmdastjóra Þróunarfélags Austurlands og fulltrúa frá AFL starfsgreinafélagi. Skýrsluhöfundar voru hins vegar á ferð á Vopnafirði og Seyðisfirði í nóvember sama ár og funduðu þar með bæjarstjórn, en á Vopnafirði með sveitarstjórn og forsvarsmönnum HB Granda.

Íbúapróun

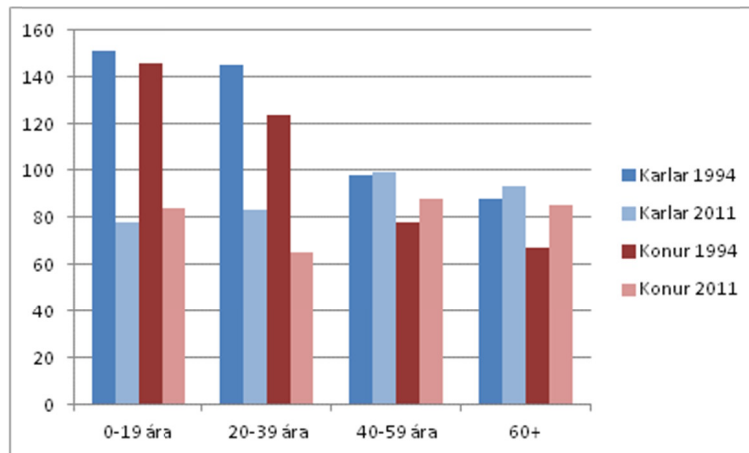
Þar sem sveitarfélögin þrjú sem um ræðir eru landfræðilega aðskilin hvert frá öðru verður þróun í hverju þeirra tekin fyrir. Fyrst Vopnafjarðarhreppur, þá Borgarfjarðarhreppur og síðast Seyðisfjörður.

Vopnafjarðarhreppur. Árið 1994 voru íbúar í Vopnafjarðarhreppi 897 en hafði fækkað niður í 675 árið 2011. Það er fækkun um 222 íbúa eða tæp 25%. Íbúum í dreifbýli fækkaði um 30% en um 23% í þéttbýlinu. Mikill munur var á fjölda karla og kvenna í upphafi tímabilsins en hann dróst saman á tímabilinu en jókst nokkuð að nýju í lok þess.



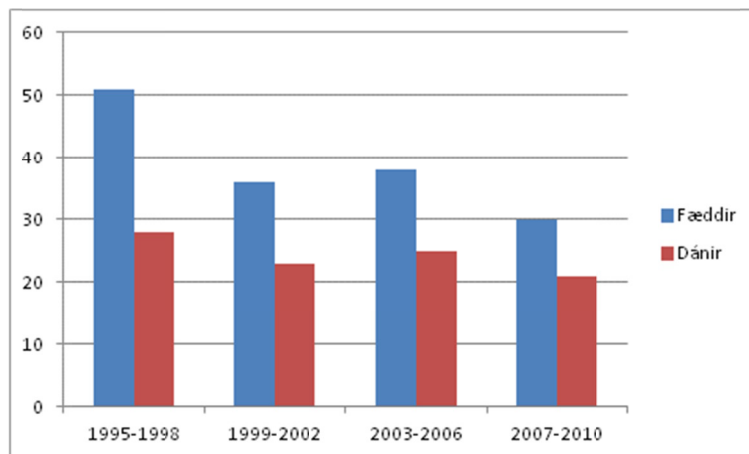
Fjöldi karla og kvenna í Vopnafirði árin 1994-2011

Íbúum undir fertugu hefur fækkað um tæplega helming á tímabilinu, þar á meðal konum á barnseignaraldri á meðan að íbúum yfir fertugu hefur fjölgað lítillega. Afleiðing þess er að aldursdreifing á Vopnafirði er orðin skökk.



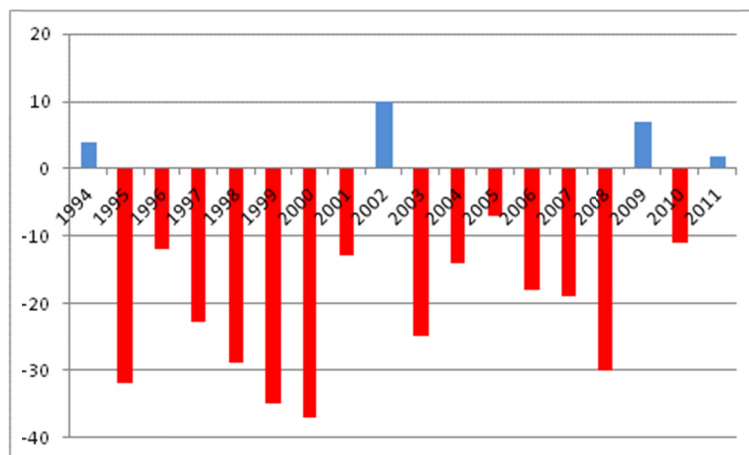
Skipting íbúa í Vopnafirði eftir aldurshópum og kyni 1994 og 2011

Breyting á aldursdreifingu hefur þegar leitt af sér verulega fækkun fæddra barna eða um 40% og þar með hefur dregið mjög úr náttúrulegri fjölgun. Vegna fækkunar kvenna á barnseignaraldri er líklegt að fæddum börnum fækki enn og náttúruleg fjölgun verði engin innan fárra ára.



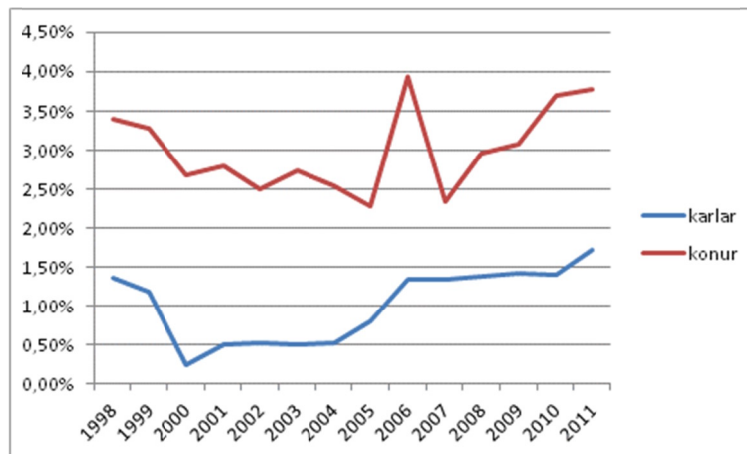
Fæddir og dánir í Vopnafirði á fjögurra ára tímabilum

Brottfuttir umfram aðflutta hafa verið mun fleiri allt tímabilið með örfáum undantekningum. Mestur var hann 1995-2000 en heldur hefur dregið úr honum eftir það.



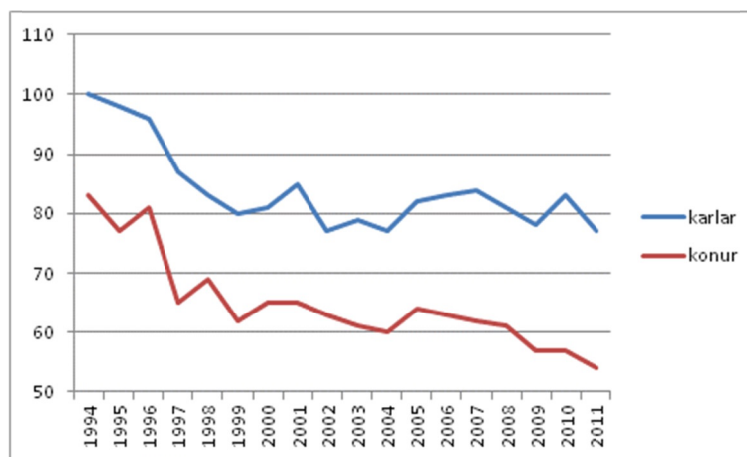
Aðfluttir/brottfuttir í Vopnafirði 1994-2011

Erlendir ríkisborgarar hafa ekki verið hátt hlutfall af íbúum Vopnafjarðar eða 1,5%-2,7%. Konur með erlent ríkisfang hafa verið heldur fleiri en karlar.



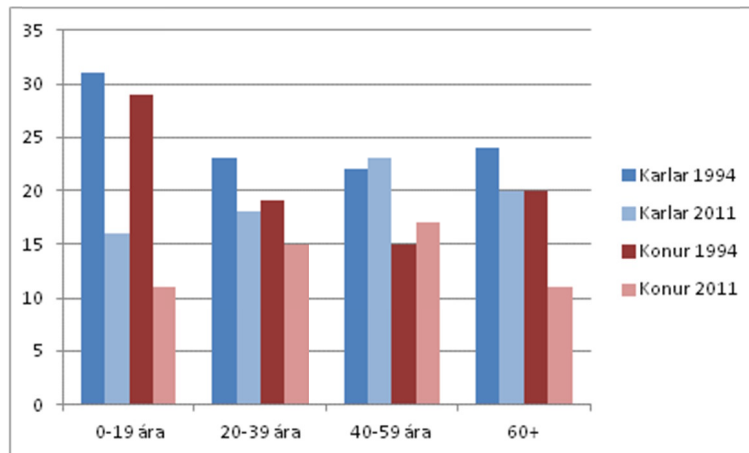
Hlutfall erlendra ríkisborgara í Vopnafirði 1998-2011

Borgarfjörður eystri. Íbúar á Borgarfirði eystra voru 183 árið 1994 en hafði fækkað í 131 árið 2011. Fækkað hafði um 52 íbúa eða rúm 28%. Verulegur munur var á fjölda karla og kvenna og hefur hann heldur aukist.



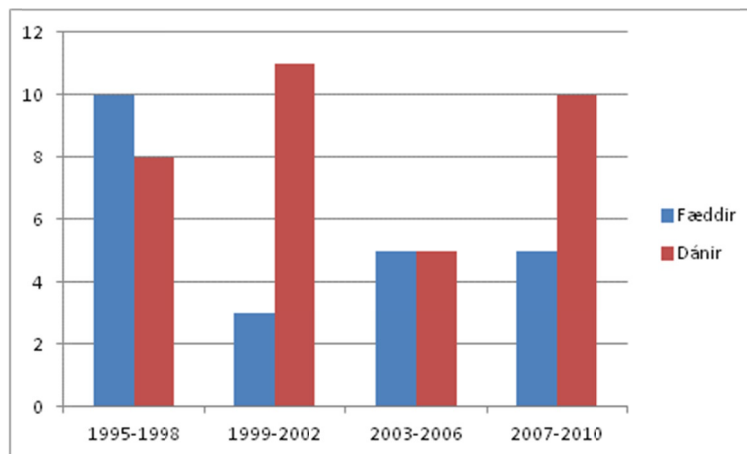
Fjöldi karla og kvenna á Borgarfirði eystri árin 1994-2011

Mestan hluta fækkunarinnar má rekja til meira en helming fækkunar fólks undir tvítugu. Þá var einnig fækkun í aldurshópnum 20-39 ára og sextugum og eldri á meðan það fjölgaði lítillega í aldurshópnum 40-59 ára.



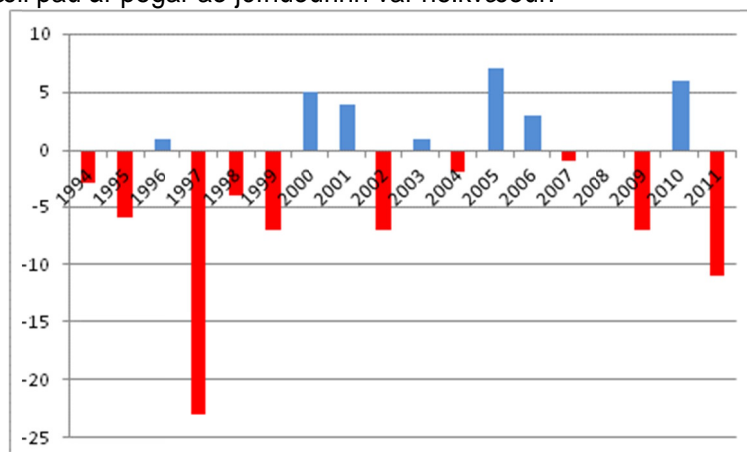
Skipting íbúa á Borgarfirði eystri eftir aldurshópum og kyni 1994 og 2011

Í jafn fámennu byggðarlagi og Borgarfirði eystra er tölfraði um barnsfæðingar og dauðsföll nokkuð tilviljunarkennd. Þrátt fyrir það má sjá að fæddum börnum á hverju fjögurra ára tímabili hefur fækkað verulega frá tímabilinu 1995-1998. Þau voru ekki nema þrjú árin 1999-2002 og fimm tímabilin 2004-2006 og 2007-2010. Á tímabilinu í heild var veruleg náttúruleg fækkun íbúa.



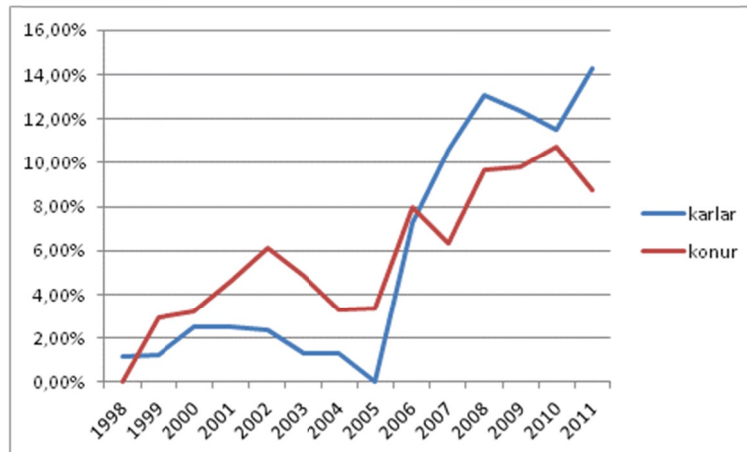
Fæddir og dánir á Borgarfirði eystri á fjögurra ára tímabilum

Aðflutningur og brottflutningur íbúa var sveiflukenndur á tímabilinu. Mestur var brottflutningurinn árið 1997 þegar að 23 fleiri fluttu úr hreppnum en í hann eða 13%. Næst mesta flutningsárið var 2011 þegar að 11 fleiri fluttu í burtu en til hreppsins. Nokkur ár á tímabilinu var flutningsjöfnuður jákvæður en í mun minna mæli þau ár þegar að jöfnuðurinn var neikvæður.



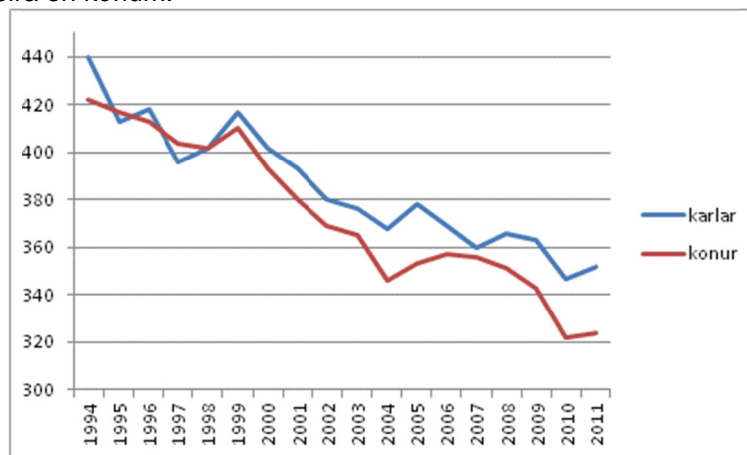
Aðfluttir/brotttfluttir á Borgarfirði eystri 1994-2011

Hlutfall erlendra ríkisborgara fór á tímabilinu úr því að vera næstum ekkert upp í það að vera um og yfir 10% íbúanna. Karlar með erlent ríkisfang eru nú um 14% en konur með erlent ríkisfang um 9%.



Hlutfall erlendra ríkisborgara á Borgarfirði eystri 1998-2011

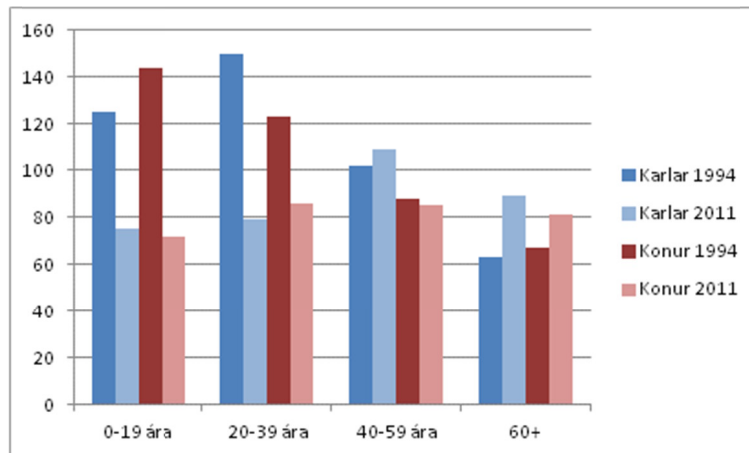
Seyðisfjörður. Árið 1994 voru íbúar Seyðisfjarðar 862 en voru árið 2011 orðnir 676 og hafði fækkað um 186 eða 21,5%. Framan af tímabilinu voru kynjahlutföll nokkur jöfn en á seinni hluta tímabilsins fækkaði konum meira en körlum.



Fjöldi karla og kvenna á Seyðisfirði árin 1994-2011

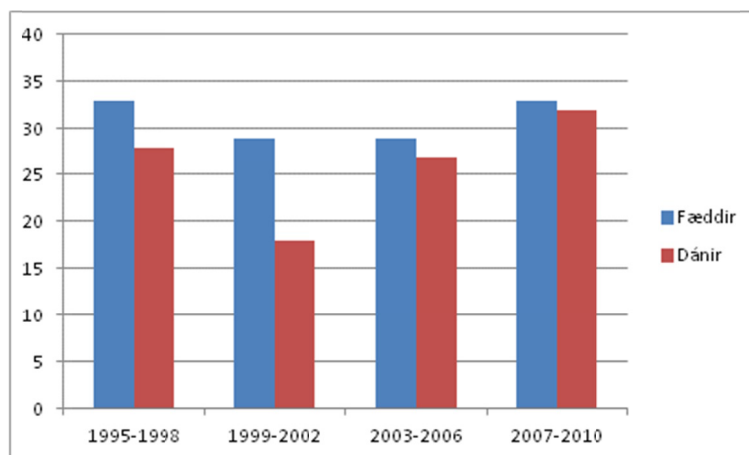
Fólki undir tvítugu fækkaði um 45% og fólki á aldrinum 20-39 ára fækkaði um 40% á tímabilinu. Fólki yfir sextugu fjölgaði hins vegar nokkuð.

Samfélag, atvinnulíf og íbúaþróun í byggðarlögum með langvarandi fólksfækkun



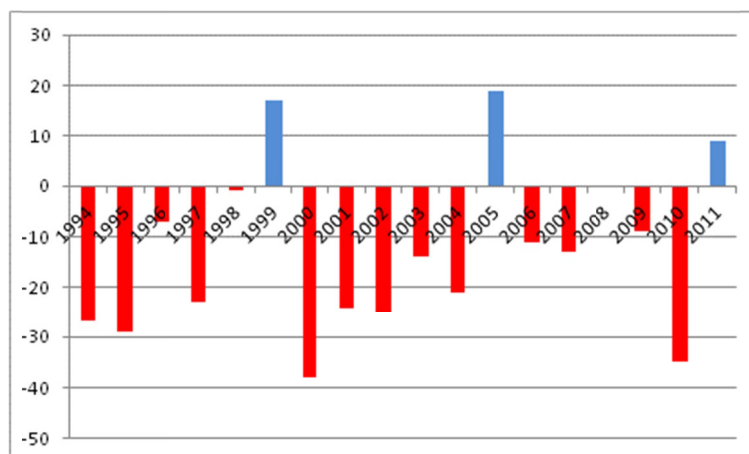
Skipting íbúa á Seyðisfirði eftir aldurshópum og kyni 1994 og 2011

Þessi breyting á aldurssamsetningu hefur leitt til þess að nær engin náttúruleg fjölgun er í bæjarfélaginu og líkur eru til þess að náttúrulega fækkun verði innan fárra ára.



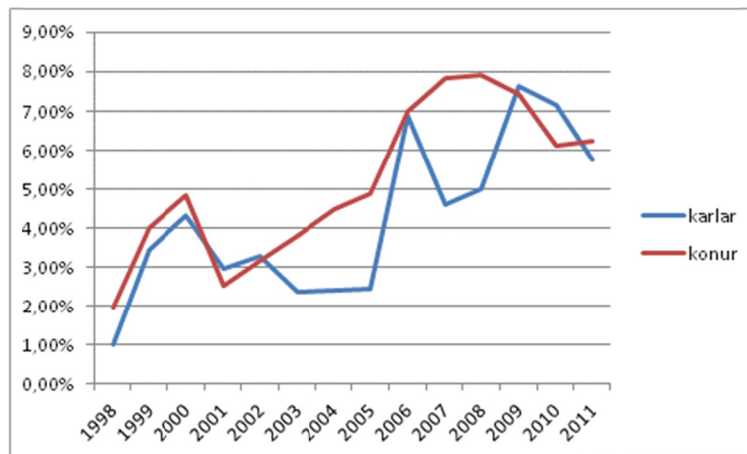
Fæddir og dánir á Seyðisfirði á fjögurra ára tímabilum

Brottfuttir voru mun fleiri en aðfuttir á tímabilinu. Öll árin nema þrjú voru brottfuttir fleiri en aðfuttir.



Aðfuttir/brottfuttir á Seyðisfirði 1994-2011

Erlendum ríkisborgurum á Seyðisfirði fjölgaði á tímabilinu úr 1,5% í 6%. Kynjahlutföll voru yfirleitt tiltölulega jöfn.



Hlutfall erlendra ríkisborgara á Seyðisfirði 1998-2011

Fjárhagsstaða sveitarfélaganna

Fjárhagsstaða Vopnafjarðarhrepps er ágæt. Ágætur rekstrarafgangur var á árinu 2010 og veltufé frá rekstri gott. Skuldir og skuldbindingar hreppsins í árslok 2010 námu rúmum milljarði króna eða 185% af tekjum. Í desember 2011 seldi hreppurinn hins vegar hlut sinn í sjávarútvegsfyrirtækinu HB Granda fyrir hátt í 500 milljónir kr. eða upphæð sem dugar fyrir um helmingi skulda og skuldbindinga Vopnafjarðarhrepps.

Rekstur sveitarsjóðs Borgarfjarðarhrepps var réttu megin við núllið á árinu 2010 en veltufé frá rekstri var ágætt sem hlutfall af tekjum. Skuldir og skuldbindingar hreppsins nema rúmum 80 milljónum króna í árslok 2010 eða sem nam 83% af tekjum.

Rekstur Seyðisfjarðarkaupstaðar er erfiður og skuldastaða slæm. Verulegur hallarekstur var bæði árin 2009 og 2010, þó svo að hallinn hafi dregist saman vegna minni verðbóta og gengismunar á lán á árinu 2010. Veltufé frá rekstri fór hins vegar úr að vera jákvætt yfir í að verða neikvætt. Skuldir og skuldbindingar bæjarins námu í árslok 2010 um 1.365 milljónum kr. eða 220% af tekjum en hámark samkvæmt sveitarstjórnarlögum er 150%.

Atvinnulíf

Sjávarútvegur er mikilvægur í öllum þessum samfélögum. HB Grandi er meginstoð atvinnulífs á Vopnafirði og atvinnulíf í Borgarfirði eystri hvílir á sjávarútvegi. Fiskvinnslan þar átti í erfiðleikum og það var ástæða heimsóknar stjórnenda Byggðastofnunar haustið 2010. Á Seyðisfirði er ferðaþjónusta ein öflugasta atvinnugreinin með siglingar Norrænu sem þungamiðju, en þar er sjávarútvegur einnig mikilvæg atvinnugrein. Lítið er um að íbúar þessara svæða sækji vinnu í álverið, nema frá Seyðisfirði. Eftirfarandi kom m.a. fram á fundum í sveitarfélögunum og með forsvarsmönnum fyrirtækja:

- Á Vopnafirði er starfsemi HB-Grandi langstærsti vinnustaðurinn, því næst sveitarfélagið og þar eru um 45 stöðugildi. Á dvalarheimilinu eru 15 stöðugildi. Þótt atvinna sé næg er atvinnulíf fremur einhæft og starfsemi Granda er traust stoð í atvinnulífinu.
- Það vantar fólk til starfa á Vopnafirði, t.d. hjá Granda. Vélsmiðjan og bílaverkstæðið hafa auglýst eftir fólki en enginn vill vera svona langt frá borginni, þrátt fyrir atvinnuleysi og fríðindi sem bjóðast, eins og þátttöku í húsnæðiskostnaði. Staðsetningin virðist vera hindrun.

- Á Borgarfirði eystra er um helmingur ársverka í sjávarútvegi, en annars flest hjá sveitarfélaginu og skiptist síðan á verslun, þjónustu, ferðaþjónustu og landbúnað. Sjávarútvegur er undirstaðan, en ferðaþjónusta er einnig öflug. Atvinnuleysi hefur verið lítið.
- Á Seyðisfirði er Austfar ein meginstöðin í atvinnulífinu. Starfsemi er fyrst og fremst afgreiðsla ferjunnar Norrænu, auk sölu á ferðum. Sglt er með farþega á tímabilinu apríl-október, en annars eru fraktflutningar. Austfar á hluta í Smyril Line og í Norrænu ferðaskrifstofunni. Fyrir utan starfsemi Austfars starfar um 30% mannafla við sjávarútveg hjá fyrirtækjunum Gullbergi og Brimbergi. Á togaranum Gullveri eru 22 stöðugildi. Hjá heilbrigðisstofnuninni eru 33 stöðugildi, en 53 stöðugildi hjá sveitarfélaginu. Í ferða- og menningarstarfsemi eru 15 stöðugildi á ársgrundvelli. Þrír starfsmenn vinna við ýmis verkefni, eins og skráningar fyrir Þjóðskjalasafn o.fl.

Sjávarútvegur:

Eftirfarandi kom m.a. fram á fundum í sveitarfélögunum og með forsvarsmönnum fyrirtækja:

Fyrirtækin:

- HB Grandi er fjölmennasti vinnustaðurinn á Vopnafirði og þar er mikil uppbygging. Fyrirtækið flytur út frysta síld og loðnu frá Vopnafirði og er með bræðslu, en veiðar og vinnsla bolfisks er á Akranesi og í Reykjavík.
- Það voru 18 togarar á Austurlandi, en eru núna þrír. Þetta er m.a. afleiðing tækniþróunar og hafði í för með sér fækkun starfa.
- Útgerðarfyrirtækið Gullberg á Seyðisfirði flytur út unninn fisk. Á Seyðisfirði er líka fiskvinnslan Brimberg með vinnslu á bolfiski. Þessi tvö fyrirtæki, Gullberg og Brimberg eiga gott samstarf.
- Útgerðin á Seyðisfirði hefur aldrei selt frá sér kvóta, en hefur þurft að kaupa kvóta eða leigja til að geta haldið áfram rekstri. Einn togari, ein útgerð, sem er orðið einsdæmi á Íslandi.
- Fiskverkun Kalla Sveins er langstærsti atvinnurekandann í Borgarfirði eystra með hátt í 25% allra starfandi í vinnu. Fyrirtækið var með saltfiskverkun en hætti þeirri starfsemi að mestu árið 2010. Ástæðan var sú að farið var eftir tilskipun ESB um bann við notkun hvítunarefnis við meðhöndlun saltfisks sem varð til þess að fyrirtækið varð undir á saltfiskmörkuðum.

Staðan og framtíðarhorfur:

- Hjá Fiskverkun Kalla Sveins er unninn saltfiskur og flök sem selt er innanlands og svo er verkaður harðfiskur og hákarl og rekin beitningaþjónusta. Fyrirtækið á þrjú bátar, tvo sem gerðir eru út á línu allt árið og einn sem gerður er út til strandveiða. Þrátt fyrir erfiðleika árið 2010 er fyrirtækið áfram stærsti vinnustaðurinn á Borgarfirði eystra.
- HB Grandi á Vopnafirði flytur mikið út af frosnum fiski, síld og loðnu, ekkert af þessu er unnið á staðnum heldur sent út heilfryst. Skip félagsins landa uppsjávarfiski á Vopnafirði. Eingöngu er veiddur og unninn uppsjávarfiskur (síld og loðna), en einnig afskurður frá öðrum ef stopp

HB Grandi á Vopnafirði

HB Grandi hefur verið með starfsstöð á Vopnafirði frá árinu 2004 þegar fyrirtækið sameinaðist Tanga ehf.

Starfsemi: Vinnsla á uppsjávarfiski á Vopnafirði. Síld og loðna. Bræðsla. Frysta um 18.000 tonn á ári og framleiða um 8.000 tonn af mjöli. Flytja út um 30.000 tonn á ári.

Starfsmenn: alls 60 við vinnslu, fáir erlendir starfsmenn. Alls starfa 700 manns hjá HB Grandi á landinu.

Bátar: þrjú skip sem landa uppsjávarfiski á Vopnafirði, stundum einn bátur að auki.

Kvóti: HB Grandi hefur til umráða rúm 10% af heildar þorskígildum sjávarútvegsins á Íslandi.

verður. Ennig eru makrílveiðar. Grandi á tvær af loðnubræðslum á landinu. Á Vopnafirði er ein fullkornasta fiskimjölverksmiðja á landinu.

- Bræðslan á Seyðisfirði er vel búin en er ekki notuð. Þróunin varðandi loðnubræðslu er óhagstæð því uppsjárveiði er orðin til manneldis og aðrar verksmiðjur eru frekar notaðar.

Ferðapjónusta:

Umtalsverð ferðapjónusta er á þessu svæði og segja má að öll þrjú sveitarfélögin hafi skapað sér nafn og sérstöðu. Vopnafjörður er vel þekktur sem laxveiðisvæði, en sú tegund ferðapjónustu skapar kannski ekki ýkja mörg störf á staðnum. Borgarfjörður eystri er orðinn vel þekktur fyrir árlega viðburði. Á Seyðisfirði er talsverð starfsemi í kringum siglingar Norrænu. Þessi atriði voru rædd á fundunum:

Gisting og veitingar:

- Á Vopnafirði er Hótel Tangi, veiðihótel með þrjú hús, eitt við hverja á. Gistiheimili í þorpinu og bændagistingar á þremur stöðum. Lítið tjaldsvæði er í þorpinu.
- Á Seyðisfirði eru um 100 gistirými. Hótel Aldan með veitingastað og gistingu, farfuglaheimili og tjaldsvæði. Fyrir utan þetta eru þrjár veitingastaðir og krá í bænum. Skálanssetur er fræða- og menningarsetur og byggir á svokallaðri fræðaferðapjónustu. Gisting er þar fyrir 18 manns og boðið upp á veitingar. Sætrið á samstarf við erlenda háskóla.

Afþreying:

- Á Vopnafirði er góð sundlaug, Burstafell, minjasafn og menningarhúsið Kaupvangur (gamla hús kaupfélagsins) sem hýsir ýmsa starfsemi eins og Vesturfaramiðstöð, Múlastofu (sýning um Jón Múla og Jónas Árnasyni), Upplýsingamiðstöðina og Þekkingarnet Austurlands.
- Á Seyðisfirði er boðið er upp á sjóstangaveiði, hjólaleigu, jeppaferðir frá Skálanesi, gönguferðir, kajaksiglingar o.fl.
- Á Borgarfirði eystra eru hátíðir eins og Bræðslan. Þangað koma þekktir tónlistarmenn og mikill fjöldi gesta. Ferðapjónustuaðilar hafa starfað saman og auglýst svæðið með sveitarfélaginu og náð ferðamönnum til sín. Gönguferðir hafa verið markaðssettar. Sami aðili og rekur fiskvinnsluna rekur einnig kaffihús og minjagripasölu.

Ýmis atriði:

- Mikil sókn er í veiði á Vopnafirði og félög eru með árnar á leigu. Veiðimenn versla ekki á staðnum, heldur koma með allt með sér og skilja kannski ekki mikið eftir sig. Heimamenn eru þó farnir að vinna í auknum mæli við húsin og árnar.
- Skortur á gistirými hamlar ferðapjónustu á Vopnafirði. Aðeins er hægt að taka litla hópa yfir háönn.
- Umferð skemmtiferðaskipa til Seyðisfjarðar hefur aukist. Boðið er upp á skoðunarferðir í samstarfi við ferðaskrifstofur.
- Siglingar Norrænu skipta miklu máli og ekki bara fyrir Seyðisfjörð. Umferðin er um 2.000 manns á viku þegar mest er. Hins vegar er spurning hve mikið ferðamenn skilja t.d. eftir á Seyðisfirði, eða yfirleitt á Austurlandi. En þó gista þeir á svæðinu á heimleið.
- Ferðum ferjunnar hefur fjölgað og eru siglingar allt árið. Komum skemmtiferðaskipa fjölgar líka. Við það aukast hafnargjöld.

Austfar á Seyðisfirði

Stofnað 1984.

Starfsemi: Afgreiðsla ferjunnar Norrænu og sala á ferðum.

Skoðunarferðir á sumrin. Ferjan Norræna siglir með farþega í apríl-október, um 35.000 manns árlega. Fraktsiglingar með Norrænu eru á hendi Blue Water Shipping.

Farþegaflutningar að vetrinum eru með lágmarksþjónustu um borð frá nóvember til mars.

Starfsmenn: Fjórir fastir starfsmenn og allt að 25 yfir sumarið.

Landbúnaður:

Um 50 heimili eru í sveitum Vopnafjarðar. Þar eru ekki stór fjárbú, en þrjú kúabú, nokkur sauðfjárbú og þrjú loðdýrabú. Nánast alls staðar hafa ábúendur aðra vinnu með, en bændum hefur fækkað mikið. Jarðaverð var hátt vegna hlunninda við árnar og margir seldu frá sér og búskapur lagðist af. Mjólkurkvóti fór talsvert af svæðinu, en einhverjir stækkuðu við sig. Sáturhús er á Vopnafirði. Innan Seyðisfjarðarkaupstaðar eru fjögur bú með blandaðan búskap, svipað og verið hefur lengi. Óvíst hvort einhver tekur við þegar ábúendur hætta. Landbúnaður í Borgarfirði eystra er fyrst og fremst sauðfjárrækt.

Þjónusta, iðnaður:

Á Vopnafirði er byggingafyrirtæki, vélsmiðja, bifreiðaverkstæði, rafvirki og verktakar í jarðvinnu. Svo er ein matvöruverslun, söluskáli með veitingar, málarameistari með verslun, fatahreinsun og verslun, vínubúð, VÍS og bókhaldsþjónusta og þrjár hárgreiðslustofur. Á Seyðisfirði eru tveir aðilar með vélsmiðjur. Báðar sækja verkefni út fyrir svæðið, mest í álverið.

Rannsóknir, þróun og nýsköpun:

Á Vopnafirði er matvælaerkefnið Matargatið í samstarfi nokkurra aðila og með þátttöku Matís. Á vegum Gullbergs á Seyðisfirði er í gangi þróunarstarf, t.d. varðandi þróun á fiskisósu.

Velferðarmál og samfélag

Heilbrigðis- og félagsþjónusta og önnur opinber þjónusta:

Það er ein heilbrigðisstofnun fyrir Austurland og fjórðungssjúkrahús er á Neskaupsstað. Í þjónustukönnun fyrir þéttbýlisstaðina þrjá á þessu svæði má sjá að íbúar á Borgarfirði eystra sækja alla þjónustu til Egilsstaða, hvort heldur er löggæsla eða heilbrigðisþjónusta. Lögregla er ekki starfandi á Seyðisfirði. Þar er hins vegar sjúkrahús, lækni og tannlækni. Á Vopnafirði eru allir þjónustupættir sem um var spurt, þ.e. lækni, heilsugæsla, lögregla og dvalarrými fyrir aldraða. Fundað var á Vopnafirði í nóvember 2010 og það var mikill hiti í fundarmönnum vegna fyrirhugaðs niðurskurðar í heilbrigðisþjónustu, en til umræðu var að loka dvalarheimilinu Sundabúð. Niðurskurðaráætlanirnar settu óneitanlega mark sitt á fundinn þar, eins og víðar á landinu. Þessi atriði voru til umræðu á fundunum:

- Á neðri hæð dvalarheimilisins Sundabúðar á Vopnafirði eru legudeildir, en íbúðir á efri hæðum, ekki þjónustuíbúðir. Þarna eru 11 rúm, þar af eitt sjúkrarúm. Félagsstarf aldraðra er á dvalarheimilinu. Þar starfa lækni og tveir-þrjú hjúkrunarfræðingar í tveimur stöðugildum.
- Nýting sjúkrarúmsins í Sundabúð er yfir 90%. Sveitarfélagið á húsnæðið og leggur til.
- Á sjúkrahúsinu á Seyðisfirði er sérhæfð heilabilunardeild með 11 rúmum sem þjónar öllu Austurlandi. Örfáar innlagnir eru á sjúkrahúsið þess utan. Tveir sérmenntaðir heimilislæknar eru í einu og hálfu stöðugildi. Staðurinn er vel settur með heilsugæslu sem er mikilvægt vegna samgangna.
- Á Borgarfirði eystra er heilsugæsla og hjúkrunarfræðingur þar í hálfu starfi.

Húsnæði:

Húsnæðisskortur er mikill á öllu svæðinu og á Borgarfirði var sagt ekkert framboð á íbúðarhúsnæði, hvorki til sölu eða leigu. Á Vopnafirði eins og víðar er algengt að eldri borgarar búi einir í stórum húsum. Á Seyðisfirði er frístundabyggð áberandi mikil. Eftirfarandi var jafnframt rætt á fundunum:

- Það er lítið um húsbyggingar á Vopnafirði og svarar ekki kostnaði að byggja hús. Fasteignamat er of lágt og það heldur verðinu niðri. Húsnæðisskortur kemur í veg fyrir að fólk geti flutt á staðinn.
- Fremur lítið er um að hús í þorpinu á Vopnafirði hafi selst sem frístundahús, en meira um að jarðir hafi selst án þess að vera í ábúð.
- Gömlu húsin á Seyðisfirði voru nánast gefin um tíma til að þau yrðu gerð upp. Trúlega um 20 íbúðir eru í eigu aðila utan svæðis. Spurning hver viðbrögð eiga að vera við slíkri þróun, hvort hækka á fasteignagjöld á slík hús eða skrá tvöfalda búsetu, svo útsvar skiptist. Það er samt mikils virði að húsin séu gerð upp. Það er sérstaða að eiga öll þessi gömlu hús, m.a. húsin við bryggjuna.

Fjölmening:

Um helmingur starfsfólks við frystihúsið á Seyðisfirði er af erlendum uppruna, en er búsett í bænum og á hús. Fram kom að fólk af erlendum uppruna sé misjafnlega virkt félagslega og Pólverjarnir eru t.d. sagðir laustengdir samfélaginu, en þeir eru heldur ekki með fjölskyldur.

Umhverfi

Orku- og sorpmál:

Lítið var rætt um orkumál, nema á Vopnafirði. Þar er verið að leita að heitu vatni, en ekkert hefur fundist. Í þjónustukönnuninni kom fram að allt svæðið er kalt, þ.e. kynt er með rafmagni.

Samgöngur:

Samgöngur voru talsvert til umræðu og sögð þörf á frekari vegabótum. Seyðisfjörður hefur nokkra sérstöðu því Fjarðarheiðin eru verulegur farartálmi og byggðin er einangruð vegna þessa. Þó eru aðeins 28 km til Egilsstaða. Það er forgangsmál fyrir Seyðfirðinga að fá göng í gegn. Þessi atriði voru m.a. rædd á fundunum:

- Flug til Vopnafjarðar er tengiflug við Akureyri og niðurgreitt af ríkinu. Það þarf áfram niðurgreiðslu á flugi þrátt fyrir vegabætur, því byggðin er háð fluginu.
- Það þyrfti að fá göng undir Hellið. Það var til umræðu á sínum tíma vegna framkvæmda á Austurlandi og Vopnfirðingar áttu að fá aukin tækifæri til að starfa í álverinu. Þessi umræða dó hins vegar út. Álfyrirtækin eyða óhemju fé í samgöngubætur erlendis og ekkert óeðlilegt þótt svo hefði verið einnig hér á landi. Ef vegabætur fengjust gætu Vopnfirðingar aukið samstarf við Norðaustur-hornið. Vondir vegir t.d. Vopnafjarðar- og Hellið fæla ferðamenn frá.
- Flutningskostnaður er of hár. Sjóflutningar hafa aflagst, en þyrftu að komast á aftur.
- Það þyrfti að auka snjómokstur til Vopnafjarðar. Það var mokað alla daga vikunnar en var skorið niður í fyrra (2009).
- Það ætti að taka lán til að gera jarðgöng í stað vegar yfir Fjarðarheiði. Viðhaldskostnaður jarðganga er brot af viðhaldi vega. Mikil umferð er yfir Fjarðarheiði og hátt í 30 manns sækja vinnu út fyrir svæðið. Heiðin er farartálmi að vetrinum, um leið og snjóar og blæs þorir fólk ekki að fara yfir. Göng til Seyðisfjarðar voru eitt sinn á áætlun en ekki lengur. Norðfjarðargöng eru næst í röðinni. Ekki er hægt að snúa íbúáþróuninni við án samgöngubóta.
- Rekstrargrundvöllur Norrænu er brothættur og samgöngubætur skipta þar máli. Veðrið getur sett strik í reikninginn varðandi heiðina, t.d. þegar Norræna kemur í fyrstu ferðum með farþega í apríl og þær síðustu í október. Hins vegar er góð höfn á Seyðisfirði.
- Frá Borgarfirði eystra er klukkustundar akstur á Egilsstaði, eða 71 km og yfir heiði að fara. Það er malarvegur að hluta og enn vantar bundið slitlag á 30 kílómetra. Daglegar ferðir eru frá Borgarfirði á Egilsstaði (alla virka daga).

Verslun og þjónusta

Vopnfirðingar og Seyðfirðingar versla á Akureyri og Egilsstöðum, samkvæmt svörum við þjónustukönnuninni. Ef marka má könnunina er þjónusta svipuð á stöðunum, nema ÁTVR er ekki með verslun á Borgarfirði. Ekki var spurt um sérvöruverslun í könnuninni, heldur eingöngu um matvöru og áfengi. Þá var spurt um þjónustu iðnaðarmanna. Borgfirðingar sækja alla umspurða þjónustu á Egilsstaði, nema bílaviðgerðir. Á Seyðisfirði eru allir þjónustubættir til staðar og sömuleiðis á Vopnafirði. Þessi atriði komu fram á fundunum:

Verslun:

- Vopnafjörður: ein matvöruverslun, söluskáli með veitingar, málameistari með verslun, vínbúð, Verslun er einnig sótt á Egilsstaði og til Akureyrar, en sérstakar verslunarferðir í Bónus hafa mikið til lagst af með hækkðu bensínverði.
- Seyðisfjörður: verslun Samkaupa og nokkrar sérverslanir, en annars mikið sótt á Egilsstaði og Reyðarfjörð. Ferðamenn halda versluninni uppi að einhverju leyti.
- Á Borgarfirði eystra er matvöruverslun og afgreiðsla Landsbankans.

Þjónusta:

- Vopnafjörður: fatahreinsun og verslun, VÍS og bókhaldsþjónusta, rafvirki, verktakar í jarðvinnu og þrjár hárgreiðslustofur.
- Seyðisfjörður: Öll þjónusta var sótt út fyrir svæðið, en það hefur breyst. Samgöngur gera einnig að verkum að þjónustan helst á staðnum. Á Seyðisfirði er eina kvikmyndahúsið á Austurlandi.

Menntun

Á Austurlandi eru tveir framhaldsskólar, á Egilsstöðum og Neskaupsstað, en sá síðarnefndi er verkmenntaskóli. Unglingar af þeim svæðum sem hér um ræðir virðast fara fremur til Akureyrar. Eftirfarandi atriði komu einnig fram á fundunum (tölur um nemendafjölda miðast við skólaárið 2010-2011):

- Í grunnskólanum á Vopnafirði eru 90 börn og 43-45 börn á leikskóla. Þar er hátt stig menntaðra kennara á báðum skólastigum. Á Borgarfirði er rekinn leikskóli með fjórum börnum og grunnskóli með 16 börnum.
- Flestir unglingar frá Vopnafirði sækja framhaldsskóla til Akureyrar, en nokkur á Lauga. Unglingar frá Seyðisfirði sækja framhaldsskóla mikið til Akureyrar og hefur dregið úr sókn í Egilsstaði. Unglingar frá Vopnafirði sækja ekki framhaldsskóla á Egilsstöðum m.a. vegna þess að heimavistin er lokuð um helgar.
- Seyðfirðingar vilja fá skólaakstur með styrk frá ríkinu og þá mætti halda uppi akstri til Egilsstaða. Nemendur í framhaldsskóla verða að vera í heimavist. Það er mikilvægt að koma þessu í lag þannig að unglingarnir þurfi ekki að fara af svæðinu. Þá eru ræturnar sterkari og þau koma frekar heim aftur eftir háskólanám.
- Sveitarfélögin ættu að taka framhaldsskólana yfir. Kerfið yrði ódýrara og samlegðaráhrif myndu aukast.
- Þekkingarnet Austurlands er með starfsstöð á Vopnafirði og Vopnfirðingar hafa nýtt það mjög vel og margir náð sér í háskólapróf. Boðið er upp á námskeið og þau eru mikið notuð, t.d. í ferðaþjónustu.

Menning

Svör við þjónustukönnuninni sýna að menningarlíf og unglíngastarf er mjög öflugt á Seyðisfirði. Sem dæmi má nefna að þar er kvikmyndahús, þar er starfandi leikfélag og aðfengnir menningarviðburðir nokkuð algengir. Eftirfarandi atriði komu fram upp á fundunum:

- Á Vopnafirði eru ýmsar íbúahátíðir, t.d. Vopnafjarðardagar og Vopnaskak. Einnig er bæjarhátíð í þéttbýlinu. Íþrótt- og æskulýðsstarf er ágætt, íþróttahús og fótboltavellir til staðar, fimleikar, körfubolti, dans og fótbolti.
- Á Seyðisfirði er menningarmiðstöðin Skaftfell, sem er miðstöð myndlistar. Skaftfell er með þrjár gestavinnustofur fyrir listamenn, sýningar eru í gangi allt árið. Í bænum eiga margir myndlistarmenn hús, en búa ekki allt árið.
- Hjá Miðstöð menningarfræða á Seyðisfirði er eitt starf með rannsóknir á sviði menningarmála. LUNGA er listahátíð ungs fólks á sumrin, Bláa kirkjan (tónlistarhátíð í nokkrar vikur, á miðvikudögum) o.fl. hátíðir. Einnig Dagar myrkurs að vetrinum, hátíð sem nær til alls Austurlands. Tækniminjasafn og Skálanes hafa unnið að því að fá námskeið og Listaháskóli hefur verið með námskeið í Skaftelli. Skálanes hefur dregið að fólk frá erlendum háskólum.



Fundur með sveitarstjórnarfólki á Vopnafirði í nóvember 2010. Ljósmynd: Sigríður K. Þórgrímsdóttir

Sameining, samstarf

Ekki var mikil umræða um þennan þátt á fundunum, en þetta kom fram:

- Skiptar skoðanir eru um sameiningarmál á Vopnafirði. Vinna er í gangi suður á við, frá Vopnafirði til Djúpavogs. Samgöngur spila þó inn í. En það má líka horfa norður á við, t.d. varðandi stórskiphöfn í Gunnólfsvík. Langanesbyggð og Vopnafjarðarhreppur eru í nefnd að skoða þetta svæði. Þessi sveitarfélög tilheyru áður sitt hvoru kjördæmi sem klippir á milli í hugum fólks. Sameining við Bakkafjörð var alltaf felld, en hefði verið skynsamleg. Það þarf að horfa á samfélagsgerðina líka. Fólk óttast að verða hornreka í sameinuðu sveitarfélagi.
- Samstarf er um félags- og barnaverndarmál á Austurlandi, þó ekki öll sveitarfélög á Austurlandi. Málefni fatlaðra eru í samstarfi á Austurlandi öllu.

Stoðkerfi, byggðastefna

Ábendingar til ríkisvaldsins:

Á Vopnafirði, eins og víðar á landinu, veltu menn fyrir sér því viðhorfi höfuðborgarbúa að íbúar landsbyggðar séu einskonar ölmusufólk. Á fundunum komu m.a. fram þessi atriði:

- Vopnfirðingar velta fyrir sér hverju þeir hafa skilað til þjóðarbúsins. Ef tekjum þeirra væri haldið eftir þar (í stað skattgreiðslna) þá væri Vopnafjörður blómstrandi samfélag. Íbúar þar eru því ekki afætur. Alltaf er rekin öfug byggðastefna á Íslandi, en heldur ætti að taka Norðmenn til fyrirmyndar. Þar er fólk hvatt með ýmsu móti til að setjast að úti á landi.
- Vopnfirðingar lögðust á eitt að byggja dvalarheimilið, gegnum félagasamtök og með sjálfboðavinnu. Menn skorast ekki undan niðurskurði, en ekki er faglega staðið að málum.
- Það er gjá milli höfuðborgar og landsbyggðar sem er að dýpka. Stjórnvöld þyrftu að taka ákvörðun um hvort yfirleitt á að vera byggð í landinu.
- Hrunið á Seyðisfirði hófst 1987, þá fór íbúatalan hæst og um 130 börn voru í skólanum, en nú eru þau 65. Þróunin fer bara á einn veg ef þetta heldur áfram, landið verður enn frekar borgríki.
- Það er nóg af góðum hugmyndum en fólk á jaðarsvæðum hefur ekki aðgang að fjármagni. Vextir eru of háir, fólk treystir sér ekki til að taka lán til að hefja atvinnustarfsemi og það er ekki lánað á þessi svæði. Eignir eru verðlausar, ekki lánað út á þær.
- Ungt fólk flytur ekki á Seyðisfjörð, m.a. vegna vondra samgangna. Göng hefðu gert meira fyrir mið-Austurland heldur en álverið. Það vantaði upp á pakkann: að fá jarðgöng til að tengja saman allt Austurland. Óvíst er þó hvernig hefði farið fyrir Austurlandi ef álverið hefði ekki komið. Það skiptir gríðarlegu máli.

Stoðkerfið:

Almennt var jákvæður tónn viðmælenda gagnvart þjónustu Þróunarfélagsins. Verkefni félagsins eru mörg og hafa heldur aukist. Má þar nefna Matvælamistöð, Austfirskar krásir, verkefni sem teygir sig yfir allt Austurland, verkefni um nýtingu skógarafurða og verkefni um verslun í heimabyggð. Sum þessara verkefna eru í erlendu samstarfi. Hugmyndir voru uppi um áframvinnslu á áli sem yrði staðsett á Seyðisfirði, en varð ekki af. Þá var nefnt verkefni um almenningssamgöngur í dreifbýli sem Þróunarfélagið vann að með Fjarðabyggð, sem er sögð kjörið svæði til að skoða almenningssamgöngur m.a. vegna þess að Mjóifjörður tilheyrir Fjarðabyggð og þangað eru ferðir með ferju.

Tækifæri til eflingar

Á fundunum komu fram eftirtaldar hugmyndir:

- Stóra tækifærið á Vopnafirði og norð-austurhorninu felst í uppbyggingu á Drekasvæðinu (Gunnólfsvík). Erfitt að segja hver framtíð þessa verkefnis verður, það er margt sem þarf að ganga upp, t.d. af hálfu stjórnvalda. Langesbyggð og Vopnafjarðarhreppur stofnuðu félagið Dreka sem vann að undirbúningi.
- Verkefni í gangi eða bígerð á Vopnafirði eru t.d. ferðir á slóðir Vopnfirðingasögu, gönguferðir á eyðibýlin, verkefni um „heiðarbýli“ tengist vesturferðum og félaginu „Vesturfaranum“. Hópar frá Vesturheimi koma á staðinn og stoppa. Miklir möguleikar tengjast Vopnfirðingasögu og Hrafnelssögu.
- Hugsanlega mætti leigja jarðir í eigu fólks sem ekki hefur fasta búsetu, þannig að verið sé að nýta þær. Þarna kunna að vera tækifæri (fyrir Vopnfirðinga).

Samfélag, atvinnulíf og íbúápróun í byggðarlögum með langvarandi fólksfækkun

- Þjóða mætti veiðimönnum einhverja þjónustu á Vopnafirði. Þeir gista í veiðihúsunum, en fara ekkert um. Það mætti bjóða upp á einhverja afþreyingu.
- Það er að myndast hringur um fuglaskoðun hér á landi og Vopnfirðingar hafa áhuga á að komast inn í hann.
- Verkefnið Vopnfirska matargatið byggist á hráefni sem er allt í kring eins og villibráð og grösum, og starfsemi sláturhúss og frystihúss. Koma á upp Matarsmiðju þar sem hægt er að framleiða vottaða vöru. Hópur heimamanna vinnur að þessu með aðkomu sveitarfélagsins, búið er að halda námskeið og nokkrar vörutegundir komnar fram.
- Á Seyðisfirði er unnið að þróunarverkefni um vetrartengda ferðaþjónustu. Til staðar er skíðasvæði sem þarf að markaðssetja og verið er að setja lyftu upp á topp og þá er skíðasvæði orðið mjög gott, með 400 m fallhæð í 800 m hæð yfir sjávarmáli og snjór langt fram í maí. Unnið er með Smyril line og flugfélaginu.



Ljósmynd: Sigurður Árnason

Sunnanvert Austurland

Helstu niðurstöður:

- Mikil fækkun íbúa er í þessum tveimur sveitarfélögum á tímabilinu frá 1994. Mikill munur er samt, því fækkunin í Djúpavogshreppi var 20,5% meðan hún var 43% í Breiðdalshreppi. Fækkun er meiri í dreifbýli en þéttbýli.
- Aldursdreifing er skekkt með mikla fækkun ungs fólks en fjölgun eldra fólks. Í Breiðdalshreppi hefur orðið nánast hrun í yngri aldurshópum.
- Fækkun yngra fólks hefur í för með sér að dregur úr fæðingatiðni eða náttúrulegri fjölgun.
- Sjávarútvegur er undirstaða atvinnulífs í þéttbýlisstöðunum.
- Ferðaþjónusta er mikilvæg atvinnugrein og ferðamönnum fer fjölgandi. Skemmtiferðaskip hafa viðkomu á Djúpavogi.
- Þessi sveitarfélög eru ekki á áhrifasvæði álvers á Reyðarfirði, þó svo nokkrir einstaklingar þaðan sækja vinnu í álverið, þó sérstaklega frá Breiðdalsvík sem tengist inn í fastar ferðir í álverið.
- Samgöngubætur nauðsynlegar, annars vegar á þjóðvegi eitt yfir Breiðdalsheiði og hins vegar á vegi yfir Öxi sem myndi stytta leiðina frá Djúpavogi á Hérað.
- Verslun og þjónusta er sótt bæði í Egilsstaði og á Reyðarfjörð, sé hún ekki sótt í heimabyggð.
- Unglingar af svæðinu sækja gjarnan framhaldsskóla til Akureyrar, þó svo tveir framhaldsskólar séu á Austurlandi.
- Á Djúpavogi hafa þekktir myndlistarmenn aðsetur hluta úr ári og auðga menningarlíf staðarins.

Svæðið

Breiðdalshreppur og Djúpavogshreppur eru hér til umfjöllunar. Þar eru tveir þéttbýliskjarnar, þorpið á Breiðdalsvík (fj. 139) og Djúpvogur (fj. 342). Ens og önnur þau sveitarfélög á Austurlandi sem hér er fjallað um eru þessi tvö á jaðri áhrifasvæðis álversins á Reyðarfirði, þótt eitthvað smávegis sé um að íbúar sækja vinnu þangað, sérstaklega frá Breiðdalsvík.

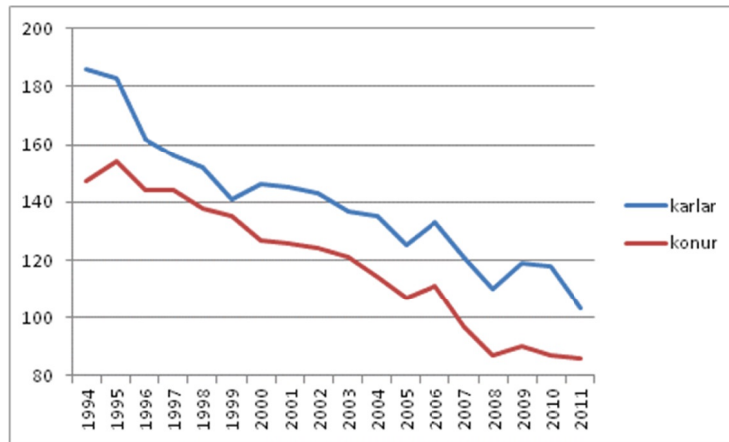
Fundað var með sveitarstjórnnum þessara sveitarfélaga í nóvember 2010 og rekstrarstjóra Vísis á Djúpavogi.

Íbúáþróun

Þó að Breiðdalshreppur og Djúpavogshreppur liggja samhliða er hér gerð grein fyrir íbúáþróun í hvoru sveitarfélaginu fyrir sig m.a. vegna þess hversu ólík þróunin er í hreppunum tveimur.

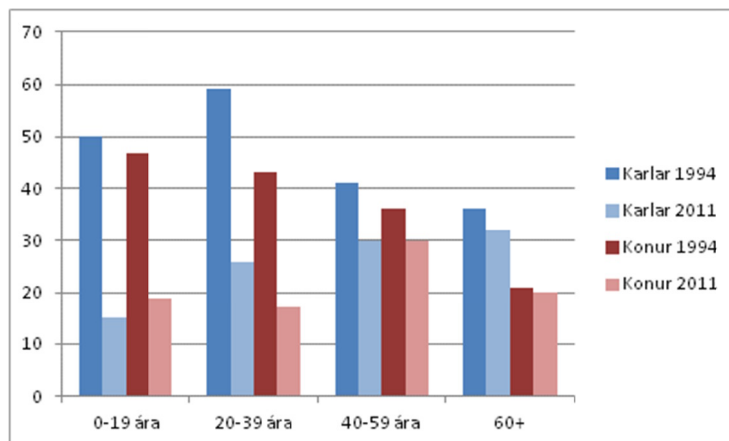
Breiðdalshreppur. Mikil og stöðug fækkun hefur verið í Breiðdalshreppi allt frá árinu 1994. Árið 1994 voru 333 íbúar en 189 árið 2011. Það er fækkun upp á 43%. Fækkunin í dreifbýlinu var 52% á meðan fækkun í þéttbýlinu var tæp 40%.

Samfélag, atvinnulíf og íbúáþróun í byggðarlögum með langvarandi fólksfækkun



Fjöldi karla og kvenna í Breiðdalshreppi árin 1994-2011

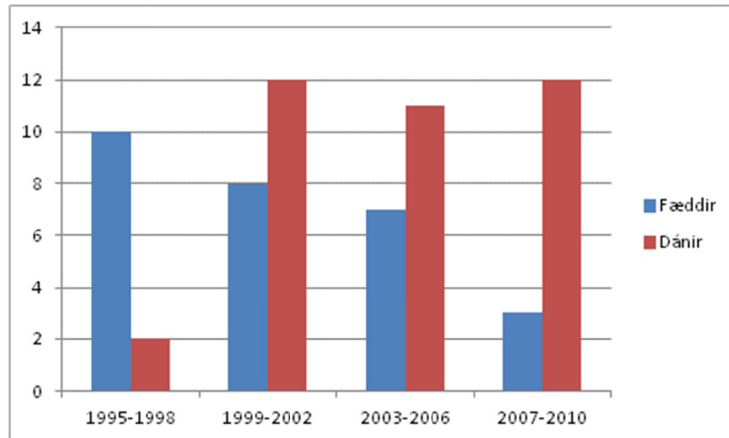
Á tímabilinu varð stórfelld fækkun fólks undir fertugu. Fólki undir títugu fækkaði um 65% og fólki á aldrinum 20-39 ára um 58%. Fólki á aldrinum 40-59 ára fækkaði um rúmlega 20% og fólki yfir sextugu um 9%.



Skipting íbúa í Breiðdalshreppi eftir aldurshópum og kyni 1994 og 2011

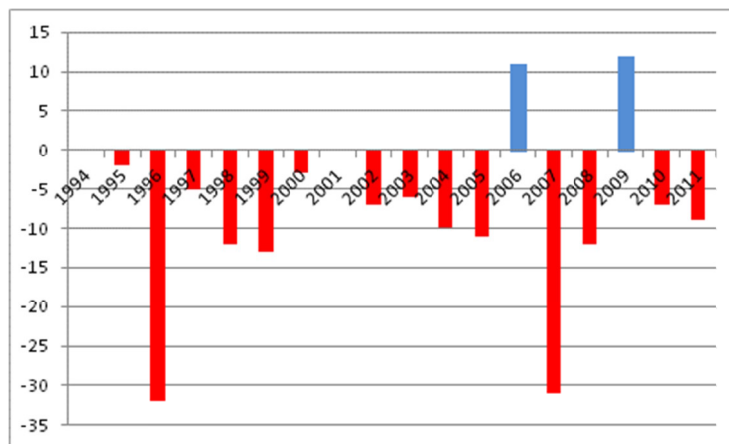
Þetta hefur leitt af sér að fæddum börnum í Breiðdalshreppi hefur fækkað um meira en 2/3. Það leiðir aftur af sér að veruleg náttúruleg fækkun íbúa hefur átt sér stað undanfarin ár þar sem að fleiri hafa dáið á hverju fjögurra ára tímabili en hafa fæðst.

Samfélag, atvinnulíf og íbúapróun í byggðarlögum með langvarandi fólksfækkun



Fæddir og dánir í Breiðdalshreppi á fjögurra ára tímabilum

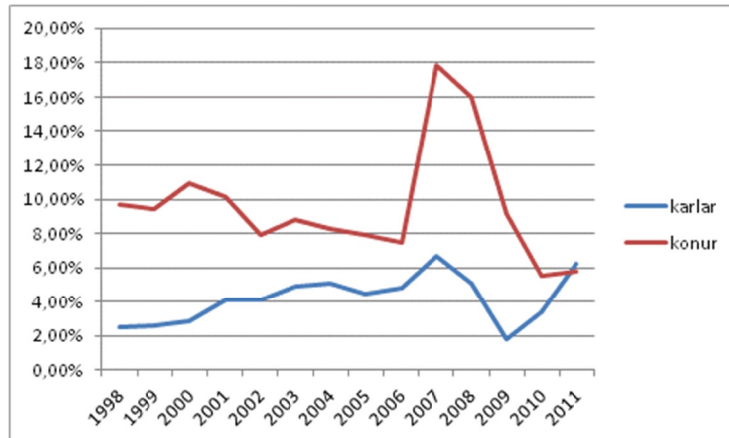
Flutningsjöfnuður hefur verið neikvæður mest allt tímabilið ef frá eru tekin árin 2006 og 2009 þegar að aðfluttir voru fleiri en brottfluttir. Árin 1996 og 2007 skera sig hins vegar verulega úr hvað varðar brottflutning umfram aðflutning en bæði árin var flutningsjöfnuður neikvæður um meira en 30 manns sem voru 10-14% af heildaríbúafjölda.



Aðfluttir/broftfluttir í Breiðdalshreppi 1994-2011

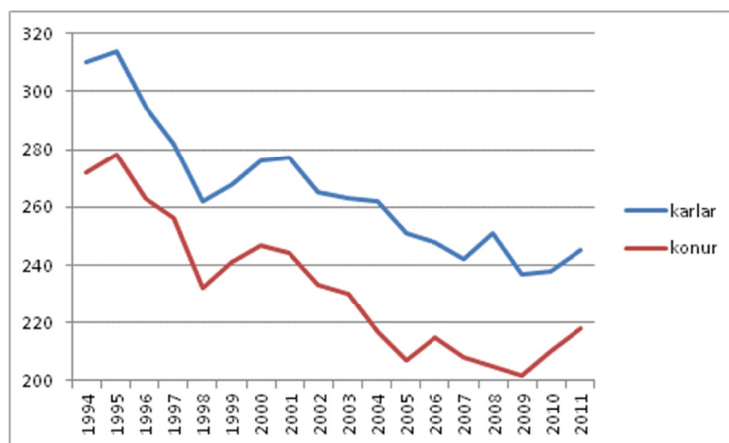
Hlutfall erlendra íbúa hefur verið frekar sveiflukennt í Breiðdalshreppi og framan af voru konur miklu fleiri en karlar en nú jafnt. Hæst fór hlutfall kvenna með erlendan ríkisborgarrétt í 18% en erlendir ríkisborgara eru nú 6% af íbúum hreppsins.

Samfélag, atvinnulíf og íbúapróun í byggðarlögum með langvarandi fólksfækkun



Hlutfall erlendra ríkisborgara í Breiðdalshreppi 1998-2011

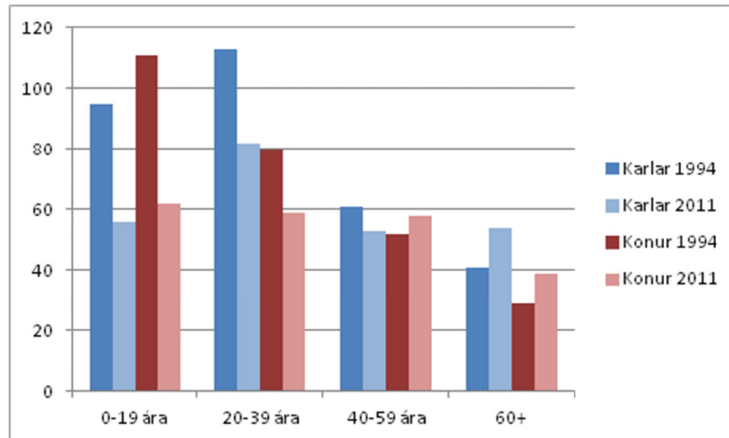
Djúpavogshreppur. Íbúum í Djúpavogshreppi fækkaði úr 582 árið 1994 í 463 árið 2011. Fækkunin nam 119 einstaklingum eða 20,5%. Íbúum fækkaði flest árin þó að ekki hafi verið um stöðuga fækkun að ræða og komið hafi skeið þar sem íbúum fjölgaði aftur eins og t.d. allra síðustu ár. Karlar hafa verið nokkuð fleiri en konur allt tímabilið. Fækkun í þéttbýlinu á Djúpavogi var rúm 12%. Mun meiri fækkun varð í dreifbýlinu eða um 23%.



Fjöldi karla og kvenna í Djúpavogshreppi árin 1994-2011

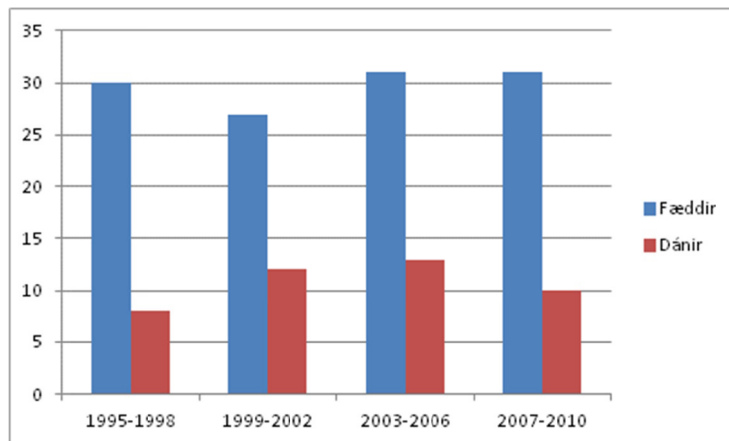
Fólki innan við tvítugt fækkaði um tæplega 43% og fólki á aldrinum 20-39 ára fækkaði um 27%. Á sama tíma stóð fjöldi fólks á aldrinum 40-59 ára svo gott sem í stað en fólki yfir sextugu fjölgaði um tæpan þriðjung.

Samfélag, atvinnulíf og íbúapróun í byggðarlögum með langvarandi fólksfækkun



Skipting íbúa í Djúpavogshreppi eftir aldurshópum og kyni 1994 og 2011

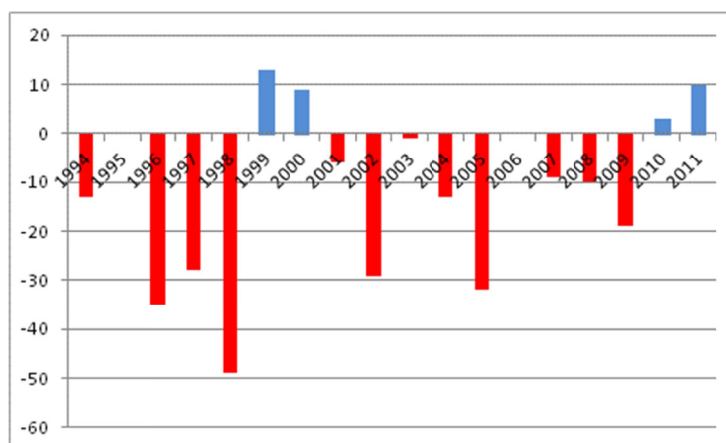
Þessar breytingar á aldursdreifingu hafa enn sem er ekki komið fram í fæðingartíðni í Djúpavogshreppi sem var nokkurn veginn óbreytt allt tímabilið. Fækkun kvenna á barnseignaraldri um rúman fjórðung er þó líkleg til að leiða til lækkandi fæðingartíðni á næstu árum.



Fæddir og dánir í Djúpavogshreppi á fjögurra ára tímabilum

Brottlutningur var mun meiri en aðflutningur á tímabilinu og reyndar eru aðeins fjögur ár, þar af tvö síðustu, þar sem að flutningsjöfnuður var jákvæður. Mestur var brottflutningurinn árin 1996-1998 þegar 112 fleiri fluttu úr hreppnum en í hann.

Samfélag, atvinnulíf og íbúapróun í byggðarlögum með langvarandi fólksfækkun



Aðfluttir/brotfluttir í Djúpavogshreppi 1994-2011

Fjöldi erlendra ríkisborgara jókst úr 3,5% í rúmlega 10%. Kynjaskiptingin var jöfn allt tímabilið.



Hlutfall erlendra ríkisborgara í Djúpavogshreppi 1998-2011

Fjárhagsstaða sveitarfélaganna

Rekstur Breiðdalshrepps var erfiður á árinu 2010 en sveitarfélagið var rekið með halla og var með neikvætt veltufé frá rekstri. Skuldir og skuldbindingar námu í árslok 2010 320 milljónum kr. eða 169% af tekjum hreppsins. Það er nokkuð yfir viðmiðunarmörkun sveitarstjórnarlaga. Félagslegar íbúðir hafa verið sveitarfélaginu erfiðar í rekstri en af heildarskuldum sveitarfélagsins eru 135 milljónir vegna þeirra samkvæmt ársreikningi 2010.

Djúpavogshreppur var rekinn með lítilsháttar tapi á árinu 2010 en var hins vegar með þokkalegt jákvætt veltufé frá rekstri. Skuldir og skuldbindingar námu 584 milljónum kr. í árslok 2010 sem eru 168% af tekjum og nokkuð yfir viðmiðunarmörkun sveitarfélaga sem eru 150%.

Atvinnulíf

Sjávarútvegur er mikilvægasta atvinnugreinin í Djúpavogshreppi og einnig í Breiðdalshreppi ásamt landbúnaði. Ferðaþjónusta er öflug. Breiðdalsvík var tengd inn í almenningssamgöngur fyrir starfsmenn í álverinu árið 2010. Nokkrir frá Djúpavogi aka á Breiðdalsvík og nota ferðirnar þaðan, þó ekki daglega. Atvinnulíf á svæðinu er fremur einhæft. Þessi atriði komu fram á fundum okkar:

- Sveitarfélagið er stærsti vinnuveitandinn í Breiðdalshreppi, með um 15 stöðugildi og því næst er fiskvinnslan. Ferðaþjónusta er mikilvægur þáttur. Í álverinu starfa um 10 manns.
- Á Djúpavogi er góð staða í atvinnulífi. Hjá sveitarfélaginu starfa hátt í 40 manns en Vísir er stærsti vinnustaðurinn með vinnslu og smábáta og þar starfa 50-60 manns. Mikill vaxtarbroddur er í ferðaþjónustu og annarri þjónustu. Stefna sveitarfélagsins í atvinnumálum er sú að styðja lítil og meðalstór fyrirtæki og hafa ekki stóriðju. Aðalskipulag til ársins 2020 var unnið í samstarfi við íbúana. Þar er sett fram framtíðarsýn, t.d. í atvinnumálum.

Sjávarútvegur:

Atvinnulíf á Breiðdalsvík og Djúpavogi hvílir að miklu leyti á sjávarútvegi. Fiskvinnslan á Breiðdalsvík er mjög mikilvæg, án hennar væri vart næg atvinna. Það hafa þó verið erfiðleikar í sjávarútvegi á staðnum. Eftirfarandi kom m.a. fram á fundunum:

Fyrirtækin:

- Hjá fiskvinnslunni á Breiðdalsvík starfa allt að 15 starfsmenn, mest útlendingar. Reksturinn hefur gengið misvel. Fiskvinnslan er í húsnæði í eigu sveitarfélagsins og Byggðastofnunar og er rekin í samstarfi við Hornafirðinga. Á Breiðdalsvík landa fjórir bátar 7-10 mánuði á ári (hefur verið þannig síðustu ár). Fiskmarkaður er á staðnum.
- Vísir á Djúpavogi er með veiðar og vinnslu á bolfiski og saltfiski. Fyrirtækið starfar á fjórum stöðum á landinu og rekstrarstjórinn á Djúpavogi starfar einnig sem slíkur hjá útstöð fyrirtækisins á Húsavík.

Fiskeldi:

- HB Grandi er með þorskeldi í Berufirði sem og Þorskeldi ehf.

Staðan og framtíðarhorfur:

- Ef hægt er að reka frystihúsið á Breiðdalsvík með 10-15 manns í vinnu er atvinnulíf þar í jafnvægi með því sem fyrir er.
- Um 80% þorsks og 90% ýsukvóta hefur farið frá Djúpavogi. Smábátaútgerð hefur látið á sjá.

Vísir ehf, á Húsavík og Djúpavogi:

Vísir ehf var stofnað 1965 og er að meirihluta í eigu Páls H. Pálssonar og fjölskyldu hans. Vísir hefur haft starfsstöð á Djúpavogi frá 1999 þegar fyrirtækið keypti meirihluta í Búlandstindi. Á Húsavík frá 2002 þegar það eignast meirihluta í FH.

Starfsemi: Er á fjórum stöðum; Djúpavogi, Húsavík, Þingeyri og Grindavík. Höfuðstöðvar eru í Grindavík. Á Djúpavogi er unninn saltfiskur og keila, unnið úr um 4000 tonnum árlega. Fjöldi starfsmanna þar er um 50.

Á Húsavík er unnið úr bolfiski einkum úr ýsu og þorski. Unnar eru bæði ferskar og frosnar afurðir úr rúmlega 4000 tonnum á ári og starfsmenn eru um 50.

Starfsmenn: alls 50-60 starfsmenn á hverjum stað, erlendir starfsmenn eru um 60% og er meirihluti starfsmanna á Húsavík.

Bátar: fimm beitningavélabátar sem landa fyrir austan á haustin, annars fyrir sunnan og aflanum ekið á milli. Eftirtaldir bátar eru í eigu félagsins: Páll Jónsson GK- 7, Kristín GK – 157, Sghvatur GK- 57, Hrungrir GK – 50, Jóhanna Gísladóttir ÍS - 7. Fiskur er að auki keyptur á markaði.

Kvóti: 800 tonn í þorskígildi (þar af 1400 tonn í þorski)



Djúpivogur, Búlandstindur í baksýn.

Ljósmynd: Elín Gróa Karlsdóttir

Ferðapjónusta:

Það eru ýmis tækifæri í ferðapjónustu sem tengjast t.d. jarðfræðilegri sérstöðu svæðisins. Gott framboð gistirýmis er á svæðinu, þótt það anní vart eftirspurn á háönn. Mikil uppbygging hefur verið á Djúpavogi og þangað er vaxandi straumur ferðamanna og margt í bígerð varðandi ferðapjónustu. Þessi atriði komu fram á fundunum:

Gisting og veitingar:

- Breiðdalshreppur: tvö hótél, Staðarborg og Hótél Bláfell, Kaffi Margrét, bændagisting og veiðihúsið Eyjar tengt veiðum á vatnasvæði Breiðdalsár. Í veiðihúsinu eru starfsmenn allt árið. Nýting Hótels Bláfells er mjög góð og opið að vetrinum. Gistirými í sveitarfélaginu anna vart gistiþörf á háönn. Veitingasala er á hótélunum þremur og svo er sjoppa sem er líka verslunin á staðnum.
- Djúpivogshreppur: Hótél Framtíð á Djúpavogi (opið allt árið) og bændagisting í dreifbýli. Veitingasala er á hótélunum og í sjoppunni.

Afbreyting:

- Breiðdalshreppur: Breiðdalssetur í gamla kaupfélaginu á Breiðdalsvík með upplýsingamiðstöð fyrir ferðamenn, Jarðfræðisetur Walkers með sýningu um jarðfræðisögu Austurlands, málvísindasetur Stefáns Einarssonar.
- Langabúð á Djúpavogi er mikið heimsótt af ferðamönnum. Þar er kaffihús og safn fyrir verk Ríkharðs Jónssonar og minningastofa fyrir Eystein Jónsson ráðherra. Fuglahús er í húsinu við hliðina. Í Djúpavogshreppi er einstakt fuglaskoðunarsvæði og gengur ágætlega að markaðssetja. Verið að gera upp Faktorshúsið og þar verður hugsanlega aðstaða fyrir ferðamenn, t.d. upplýsingamiðstöð. Bakkabúð er ný verslun með sölu á handverki og minjagripum. Svo er nýopnað steinasafn. Um 2.000 manns nýta sér Papeyjarferðir á hverju sumri.

Ýmis atriði:

- Það skortir fleiri afbreyningarmöguleikæ. Ferðamenn heimsækja Stöðvarfjörð, Djúpavog, en ekkert í nágrenninu.
- Djúpavogshreppur og Hornafjörður eiga samstarf um komu skemmtiferðaskipa sem nota höfnina á Djúpavogi fyrir þá ferðamenn sem ætla að skoða Jökulsárlón.

Landbúnaður:

Um tveir þriðju hlutar íbúa Breiðdalshrepps búa í þéttbýlinu. Í dreifbýli eru um 15-20 bú en lítil endurnýjun er í landbúnaði. Í hreppnum eru nokkrar ríkisjarðir, bændur sem áður stunduðu búskap á jörðunum sitja þar áfram án þess að stunda búskap. Í Djúpavogshreppi er fjórðungur íbúa búsettur í dreifbýli. Jarðir hafa verið að fara í eyði eða hafa verið keyptar af auðmönnum og búskapur lagst af. Þó hefur dregið úr slíkri jarðasölu. Blandaður búskapur er í sveitarfélaginu, en þó mest sauðfjár búskapur.

Þjónusta, iðnaður:

Eftirfarandi atriði komu m.a. fram á fundunum:

- Á Breiðdalsvík eru verktakar með verkstæði, jarðvinnu, glerverksmiðju o.fl. Eitthvað af verkefnum sótt út fyrir svæðið en ekki mikið, þá mest í nágrenninu.
- Á Djúpavogi var sett á stofn bátasmiði, Rán ehf. sem er líka með starfsemi í Noregi. Það fyrirtæki er í samvinnu við heimamenn á Djúpavogi, auk þess sem 5-6 heimamenn starfa hjá fyrirtækinu í Noregi. Smíða á plastbáta, ætlaða fyrir eldisstöðvar, og olíubáta.
- Áhrif álversins ná takmarkað til Djúpavogshrepps. Það er of langt að sækja, en þó sækja þeir úr hreppnum vinnu í álverið.

Velferðarmál og samfélag

Heilbrigðis- og félagsþjónusta og önnur opinber þjónusta:

Á Breiðdalsvík er dagvist aldraðra og opið fimm daga vikunnar. Heilsugæsla og hjúkrunarfræðingur er á staðnum og læknaþing vikulega, og tannlæknir kemur mánaðarlega. Dvalarheimilinu á Djúpavogi var lokað árið 2009 og þar misstu sex manns vinnuna og vistmenn voru fluttir í önnur sveitarfélög. Húsið er núna nýtt undir félagsaðstöðu, en verið að athuga að breyta því í þjónustuíbúðir fyrir aldraða. Fjórir vistmenn voru á heimilinu og fóru annað, á Hornafjörð eða Seyðisfjörð. Á Djúpavogi er heilsugæsla, læknir og hjúkrunarfræðingur búa á staðnum. Tannlæknir kemur líka reglulega sem og ljósmóðir. Lögregla fyrir Breiðdalsvík er á Fáskrúðsfirði, en lögregla er staðsett á Djúpavogi, þar er eitt starf. Fólk óttast frekari niðurskurð, að bæði læknir og lögregla fari.

Húsnæði:

Húsnæðisskortur er bæði á Breiðdalsvík og á Djúpavogi. Þar sem víðar býr stundum eldra fólk eitt í stórum húsum. Á Breiðdalsvík eru 5-6 frístundahús, þ.e. eigendurnir búa ekki á staðnum. Ásókn í slík kaup er að aukast. Engin hús standa alveg auð. Á Djúpavogi er sagður ágætur fasteignamarkaður og lítið um frístundahús.

Fjölmennning:

Hjá Vísi á Djúpavogi eru margir starfsmenn af erlendum uppruna, flestir pólskir. Flestir starfsmenn í fiskvinnslu á Breiðdalsvík eru af erlendum uppruna. Á árinu 2010 var hlutfall íbúa af erlendum uppruna á Austurlandi um 7% af íbúafjölda, sem er nálægt landsmeðaltali sem er 6,5% (Sgríður E. Þórðardóttir, 2011).

Umhverfi

Í Djúpavogshreppi hefur verið sett fram áhersla í umhverfismálum, sem kristallast í slagorðinu „vistvænn og vinalegur“. Sveitarfélagið hefur tekið upp umhverfisstefnu og vill ekki hafa stóriðju. Með því á að laða að bæði ferðamenn og íbúa. Náttúru- og menningarminjar hafa verið friðaðar.



Granítegg Sigurðar Guðmundssonar listamanns við höfnina á Djúpavogi. Ljósmynd: Elin G. Karlsdóttir

Orku- og sorpmál:

Ekki er hitaveita á þessu svæði og hús því hituð með rafmagni. Verið að leita að heitu vatni í Breiðdalshreppi. Á Djúpavogi er verið að bora og búið að finna vatn sem er 43° heitt. Verið er að leita leiða til að nýta það heita vatn sem þegar er fundið til orkugjafar, en að líkindum þarf að bora eina holu til viðbótar.

Samgöngur:

Nokkur óánægja með vegasamgöngur kom fram á fundum í báðum sveitarfélögum. Í Breiðdalshreppi vegna þess að vegur yfir Breiðdalsheiði, sem er þjóðvegur númer eitt, er oft ófær að vetrinum. Á Djúpavogi vegna þess að óvíst er með vegabætur um Öxi. Eftirfarandi atriði komu m.a. fram á fundunum:

- Það þarf að ljúka vegabótum á Breiðdalsheiði sem er þjóðvegur númer eitt. Breiðdalsheiði er einn af örfáum ómalbikuðum stöðum af þjóðvegi 1, bara 20 km eftir. Snjómokstur á Breiðdalsheiði var skorinn niður, þannig að í raun eru firðirnir eina færa leiðin. Heiðin er eini kaflinn á þjóðvegi 1 sem er ekki með vetrarþjónustu. Það kemur t.d. illa við útlendinga, sem skilja ekki að nota eigi annan veg en númer eitt.
- Fundarmenn á Breiðdalsvík höfðu efasemdir um vegabætur yfir Öxi vegna þess hve hátt hann liggur. Þeir kváðust þó ekki leggjast gegn endurbótum á veginum.
- Íbúar Djúpavogshrepps sækja talsvert þjónustu í Egilsstaði. Ef heilsársvegur um Öxi verður að veruleika getur fólk úr hreppnum sótt vinnu á Hérað. Leiðin myndi styttest um 72 km. Núverandi vegur er ekki mokaður að vetrinum. Heilsársvegur yfir Öxi er eitt helsta baráttumál í Djúpavogshreppi. Vegurinn var kominn á áætlun en óvíst er um framhaldið.

Verslun og þjónusta

Á Breiðdalsvík eru matvörur seldar í N1 og einkaaðili sér um reksturinn. Sparisjóður Hornafjarðar er með útibú á staðnum, einnig er póstafréttisla. Verslun og þjónusta er mikið sótt í Egilsstaði, en einnig á Reyðarfjörð, en á báðum stöðunum eru lágvöruverðsverslanir með matvöru, Bónus og Krónan. Fáir af þeim þjónustupáttum sem spurt var um í þjónustukönnuninni eru til staðar á Breiðdalsvík, þar er þó dagvöruverslun og veitingahús. Á Djúpavogi eru allir þjónustupættir nema hárgreiðslustofa, en það kemur hárgreiðslukona reglulega. Þar eru tvær matvöruverslanir og öll þjónusta iðnaðarmanna, en annars sækir fólk verslun og þjónustu á Egilsstaði. Á Breiðdalsvík er vélsmiðja, trésmiðja og bifreiðaverkstæði, en þjónustu varðandi pípulagnir, múrverk og raflögn þarf að sækja annað. Nokkrir punktar sem fram komu á fundunum:

- Flutningskostnaður er trúlega stærsti óvinur þessara svæða, eins og víðar. Breiðdalsvík er of fámenn til að Emskip og Samskip sjái sér hag í að flytja vörur á staðinn. Ferðum hefur fækkað og það háir þjónustu.
- Á Egilsstöðum er meiri og fjölbreyttari þjónusta en á Reyðarfirði. Og rík hefð fyrir þjónustu. Þar eru opinberar stofnanir og flugsamgöngur.
- Íbúar Djúpavogshrepps sækja lítið verslun og þjónustu á Höfn. Samt er gott samstarf þangað.
- Á Djúpavogi eru tveir veitingastaðir og þrjú kaffihús.

Menntun

Helstu þættir sem fram komu á fundunum (tölur um fjölda nemenda eru m.v. skólaárið 2010-2011):

- Á Breiðdalsvík er grunnskóli með 25 nemendur í öllum bekkjardeildum og með samkennslu. Þar er einnig nýr leikskóli með 9 börn. Íþróttahús og sundlaug er til staðar. Á Djúpavogi er öflugt íþróttastarf rekið af íþróttafélagi, en grunnskóli, tónlistarskóli og íþróttastarf er samfella og skipulagt í samstarfi við íbúa o.fl. aðila. Ráðinn var einn stjórnandi yfir öllu skólastarfi. Íþróttahús er nýlegt, sem og sundlaug. Í skólanum eru 42 börn og um 36 á leikskóla, hann er fullsetinn og biðlisti.
- Unglingar úr Breiðdalshreppi sækja framhaldsskóla mest í Egilsstaði og Neskaupsstað, hugsanlega eitthvað á aðra staði, Akureyri, Reykjavík, Laugar. Unglingar úr Djúpavogshreppi sækja framhaldsskóla í Egilsstaði og á Akureyri, ekki á Höfn eða Neskaupsstað. Akureyri vegur orðið þyngra, enda er þar líka verkmenntaskóli með meira námsframboð en sá á Neskaupsstað.

Menning

Ekki var mikið rætt um menningarmál á fundunum. Vetrarhátíðin Dagar myrkurs er hátíð fyrir allt Austurland, haldin í nóvember. Engin íbúahátíð er á Breiðdalsvík. Í svörum við þjónustukönnun kom fram að á stöðunum séu starfandi kórar, félagsstarf aldraðra, íþrótt- og æskulýðsstarf, en fremur lítið um aðkomna menningarviðburði. Nokkrir listamenn eiga hús á Djúpavogi og eru á staðnum mikinn hluta úr ári, t.d. myndlistarmennirnir Þór Vigfússon og Sgurður Guðmundsson. Sgurður bjó til graníteggin sem prýða höfnina. Á hans vegum koma t.d. listnemar og listamenn. Egginn hans hafa fengið mikla athygli og margt fólk sem kemur sérstaklega til að skoða þau.

Sameining, samstarf

Þessi atriði komu fram á fundunum:

- Sameining Stöðvarfjarðar við Fjarðabyggð þykir ekki hafa tekist vel sem dregur úr sameiningarvilja í Breiðdalshreppi. Ekki er gott að vera jaðarsvæði sveitarfélags. Stöðvarfjörður er orðinn að svefnbæ og samfélagið að eldast með svipaða aldursskiptingu og á Breiðdalsvík.
- Það er samstarfshefð á Austurlandi og á margan hátt eðlilegt að sameina stórt. Dregið hefur úr áhuga á sameiningu alls Austurlands, umræðan dó út.
- Áður var Djúpavogshreppur í viðræðum við Fjóttsdalshérað, en nýr vegur yfir Öxi er forsenda samstarfs og sameiningar.
- Byggðasamlag er um félagsþjónustu yfir allt Austurland nema Fjarðabyggð. Brunavarnir ná yfir allt Austurland. Skólaskrifstofa, málefni fatlaðra eru yfir allt Austurland með tvö þjónustusvæði.

Stoðkerfi, byggðastefna

Ábendingar til ríkisvaldsins:

Á fundunum kom fram sú skoðun að það skorti langtímasýn í byggðamálum á landsvísu, það skorti byggðastefnu og áætlun til langs tíma.

Tækifæri til eflingar

Á fundunum komu fram eftirtaldir hugmyndir:

- Tækifæri í Breiðdalshreppi gætu tengst seiðaeldi og þar gætu skapast tvö störf. Ef heitt vatn finnst myndi það gjörbreyta eldinu. Til staðar er nokkuð gott bleikjueldi. Búið er að virkja og gera rafstöð og tryggja meira vatn.
- Verkefni um uppbyggingu jarðfræðisetursins á Breiðdalsvík er eitt þeirra 11 verkefna sóknaráætlunar landshluta sem samþykkt var að færu á fjárlög ársins 2012 (Fréttatilkynning 25.11.2011, www.forsaetisraduneyti.is).
- Skotveiði á t.d. hreindýrum er vannýtt auðlind. Hins vegar er nánast vonlaust að fá leyfi vegna aðferða við úthlutun þeirra, sem er með happdrætti. Lögja banna að tekin séu frá veiðileyfi. Sótt er um fyrir 10-12 veiðimenn, en fæst aðeins leyfi fyrir 2-3. Menn sem koma t.d. erlendis frá vilja hins vegar skipuleggja slíkar veiðiferðir ári fyrirfram.
- Úrbætur í samgöngum með uppbyggingu heilsársvegar yfir Öxi yrði hagræði fyrir alla, heimamenn og aðra vegfarendur.
- Auka þyrfti hlut fiskveiða á svæðinu. Með strandveiðum kom líf í höfnina á Djúpavogi og voru sex bátar keyptir á staðinn sem voru á veiðum. Mikilvægt væri að auka þátt strandveiða.
- Vistvænt samfélag í Djúpavogshreppi gefur möguleika. Stefnt er að því að fá alþjóðlega umhverfisvottun sem gerði sveitarfélagið að enn betri búsetukosti.
- Á Djúpavogi mætti auka afþreyingu fyrir ferðamenn og verið er að skoða möguleika eins og gönguferðir og sjóstöng og upplifunarferðaþjónustu tengt höfninni. T.d. mætti auka afþreyingu fyrir fólk af skemmtiferðaskipunum.
- Á Teigarhorni, sem er sögufrægur staður, er ekki lengur búskapur. Þar bjó fyrsti kvenljósmyndarinn Nicoline Weywadt (1848-1921) og átti hús í þorpinu. Jörðin er óðalsjörð og húsið í eigu Þjóðminjasafns. Jörðin er að hluta friðlýst náttúruvætti og einn þekktasti fundarstaður Zeolíta í heiminum.