

## SUÐURLAND

Á Suðurlandi eru 15 sveitarfélög frá Hornafirði í austri að Ölfusi í vestri. Á þessu svæði búa tæplega 26 þúsund manns og 6.776 í þeim þremur sveitarfélögum sem hér er fjallað um. Af þeim þremur er Vestmannaeyjabær lang fjölmennast með rúmlega fjögur þúsund íbúa. Sveitarfélagið Árborg hefur þó vinninginn á Suðurlandi með hátt í átta þúsund íbúa. Suðurland nær yfir 30.966 km<sup>2</sup> og tvö sveitarfélög skera sig úr vegna þess hve lítið svæði þau ná yfir, eða Vestmannaeyjabær með 17 km<sup>2</sup> og Hveragerðisbær með 11 km<sup>2</sup>. Því er ekki að furða að íbúafjöldi á ferkílómetri er miklu hærri þar en í öðrum sveitarfélögum á Suðurlandi og þótt víðar væri leitað ([www.hagstofa.is](http://www.hagstofa.is) og Byggðastofnun).

Suðurland er stórt svæði og staða sveitarfélaganna er mjög misjöfn. Vestursvæðið býr að því að vera á áhrifasvæði höfuðborgarinnar. Í átta af 15 sveitarfélögum er talsverð fjölgun íbúa á því 15 ára tímabili sem hér er til umfjöllunar. Í Skeiða- og Gnúpverjahreppi og Mýrdalshreppi hefur íbúum fækkað á tímabilinu og nálægt viðmiðunarmörkum þessarar skýrslu í því síðarnefnda, eða 11,74%. Þau sveitarfélög á Suðausturlandi og Suðurlandi sem falla undir afmörkun þessa verkefnis eru Sveitarfélagið Hornafjörður, Skaftárhreppur og Vestmannaeyjabær. Þóroddur Bjarnason skilgreinir þetta sama svæði sem „varnarsvæði“ í greinargerð sinni vegna sóknaráætlunar. Þar segir hann m.a. að líta megi á svæðið sem „þrjú aðskilin samgöngusvæði með tilliti til fjarlægða og samgönguhindrana“ (Þóroddur Bjarnason, bls. 13), sem er í góðum samhljómi við umfjöllunina hér.

Hornafjörður tók áður þátt í samstarfi sveitarfélaga á Austurlandi, en gekk fyrir skemmstu til liðs við SASS samtök sveitarfélaga á Suðurlandi. Segja má að Hornafjörður og Vestmannaeyjar eigi margt sameiginlegt, því Hornafjörður er eiginlega eins og eyja vegna mikilla fjarlægða í næstu byggðir. Samfélagið þar þarf því, eins og í Vestmannaeyjum, að vera sjálfbært um margt. Þessi tvö samfélög byggja afkomu sína á sjávarútvegi. Það er því í raun Skaftárhreppur sem sker sig úr. Hornafjörður er eilítið yfir viðmiðum skýrslunnar varðandi íbúáþróun. Engu að síður þótti rétt að hafa sveitarfélagið með í þessari úttekt, þar sem það er um margt sérstakt, m.a. vegna mikilla fjarlægða í næstu byggðir.

Í eftirfarandi töflu er gerð grein fyrir helstu vegalengdum innan þessa svæðis og til höfuðborgarinnar:

Staðir sem farið er milli		Fjöldi km á milli staða
Höfn í Hornafirði	Kirkjubæjarklaustur	201
	Djúpivogur	104
	Selfoss	401
	Reykjavík	458
Kirkjubæjarklaustur	Vík í Mýrdal	73
	Selfoss	202
	Reykjavík	258
Vestmannaeyjar	Landeyjahöfn	14 km, sigling tekur hálf klst.
Landeyjahöfn	Hvolsvöllur	31
Hvolsvöllur	Reykjavík	106

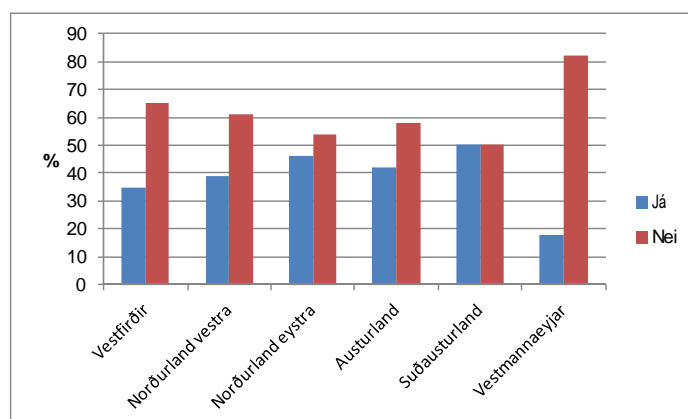
[www.vegagerdin.is](http://www.vegagerdin.is)

Vinnusóknarsvæði eru sex á Suðurlandi, auk suðvestursvæðisins „Hvítá-Hvítá“ eins og það hefur verið nefnt, svæðið sem nær yfir höfuðborgarsvæðið skv. víðri skilgreiningu. Hornafjörður er afmarkað vinnusóknarsvæði og sama má að sumu leyti segja um Skaftárhrepp, sem þó teygir sig alveg vestur til Víkur í Mýrdal með vinnusókn. Vestmannaeyjar eru einnig eitt vinnusóknarsvæði (Byggðastofnun, Vinnusóknarsvæði þéttbýlisstaða 2011). Þessi skipting undirstrikar það sem hér hefur verið sagt um að þessi þrjú sveitarfélög standi stök vegna vegalengda.

Byggðastofnun gerði tvær kannanir í tengslum við þessa skýrslu. Í fyrsta lagi voru sendir út spurningalistar til sveitar- og bæjarstjóra þar sem spurt var um framboð á þjónustu í sveitar- eða bæjarfélaginu. Úrvinnsla svaranna birtist í umfjöllun um þjónustubætti og er þá jafnan vísað til þjónustukönnunarinnar. Þá var gerð viðhorfsskönnun meðal íbúa 20-39 ára í þeim sveitarfélögum sem þessi skýrsla fjallar um. Svarhlutfall var fremur lágt, eða kringum 20% sem þýðir að ekki er hægt að alhæfa út frá svörum, en þau gefa engu að síður vísbendingu um viðhorf þessa hóps. Svarendur á Suðurlandi voru 84 af 286 alls. Þar af voru 52 í Vestmannaeyjum. Greinargerð um viðhorfsskönnuna er að finna í viðauka með þessari skýrslu.

#### Nokkrar niðurstöður úr viðhorfsskönnun meðal íbúa 20-39 ára í þremur sveitarfélögum á Suðurlandi:

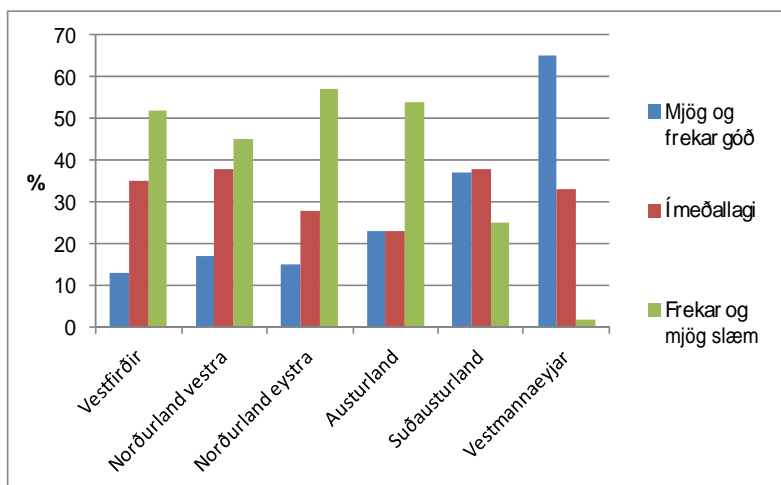
- Fimm af hverjum tíu hyggja á flutninga frá Suðausturlandi. Það kemur ekki verulega á óvart í ljósi þess að 60% svarenda voru á aldrinum 20-29 ára. Til samanburðar má geta að 70% svarenda í Vestmannaeyjum voru á aldrinum 30-39 ára, en áberandi er hve fáir m.v. aðra landshluta ætla að flytja frá Vestmannaeyjum.



Ætlaðu að flytja frá byggðarlaginu á næstu fimm árum?

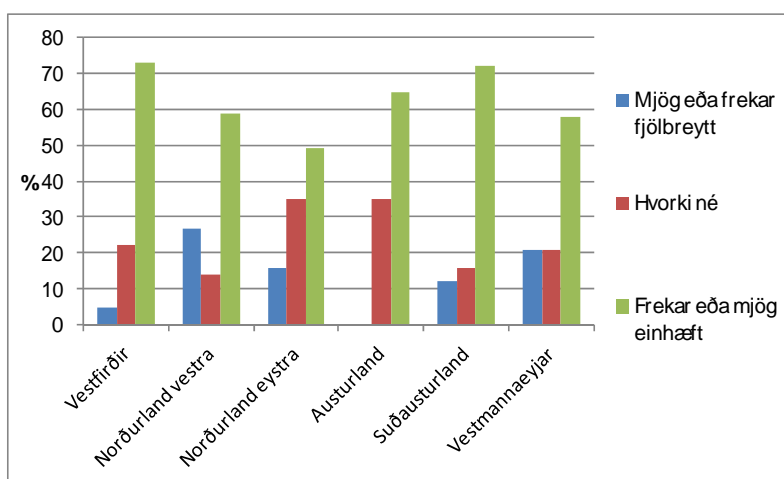
- Langflestir svarendur í Vestmannaeyjum sögðu atvinnutækifæri fyrir karla í byggðarlaginu vera mjög eða frekar góð, eða 65%. Á Suðausturlandi skiptust svörin nokkuð jafnt á möguleikana mjög eða frekar góð atvinnutækifæri eða í meðallagi.
- Rúmlega helmingur þátttakenda í Vestmannaeyjum sögðu atvinnutækifæri fyrir konur mjög eða frekar góð og rúmlega 33% sögðu þau í meðallagi. Á Suðausturlandi sögðu 40% í meðallagi og rúmlega 20% atvinnutækifæri kvenna vera mjög eða frekar góð. Þetta eru mun jákvæðari svör en í öðrum landshlutum.

## Samfélag, atvinnulíf og íbúáþróun í byggðarlögum með langvarandi fólksfækkun



Hversu góð eða slæm telurðu atvinnutækifæri fyrir karla í þínu byggðarlagi?

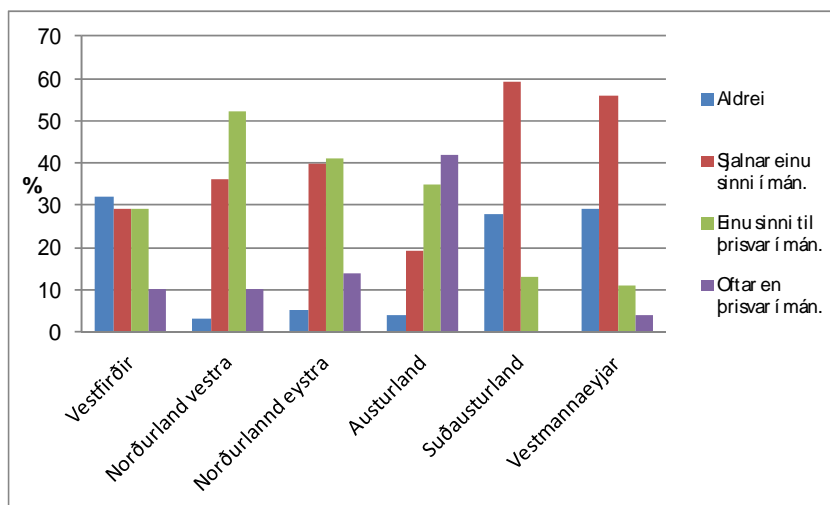
- Afgerandi meirihluti í öllum landshlutum taldi atvinnulíf á svæðinu mjög eða frekar einhæft. Um 20% svarenda í Vestmannaeyjum taldi atvinnulíf mjög eða frekar fjölbreytt og svipað hlutfall tók ekki afstöðu.



Telurðu atvinnulíf í þínu byggðarlagi fjölbreytt/einhæft?

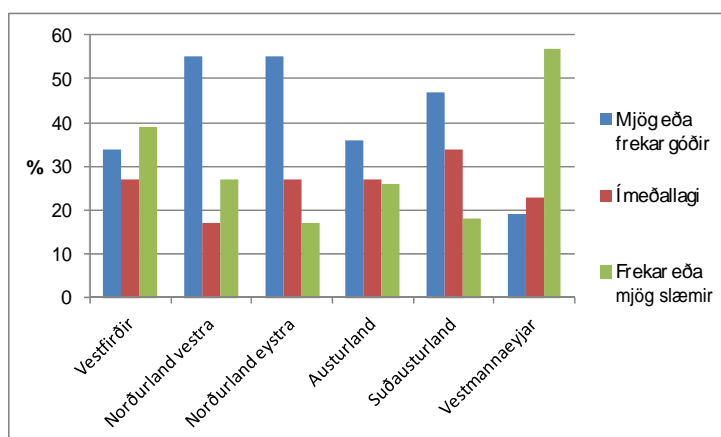
- 58% svarenda á Suðausturlandi sögðu matvöruúrval vera mjög eða frekar gott. Um þriðjungur svarenda í Vestmannaeyjum sagði matvöruúrval frekar eða mjög lélegt. Í öðrum landshlutum sögðu rúmlega 40% svarenda matvöruúrval mjög eða frekar gott og um 40% sögðu það í meðallagi.
- Tæplega 40% svarenda sögðust versla sjaldnar en einu sinni í mánuði í öðru byggðarlagi. Um þriðjungur svarenda á Suðausturlandi og í Vestmannaeyjum sögðust aldrei versla í öðru byggðarlagi. Langflestir svarendur á Suðausturlandi og í Vestmannaeyjum sögðust versla sjaldnar en einu sinni í öðru byggðarlagi.

## Samfélag, atvinnulíf og íbúapróun í byggðarlögum með langvarandi fólksfækkun



Verslar þú í matvöruverslunum í öðru byggðarlagi?

- Rúmlega helmingur svarenda sagði vegi til og frá byggðarlaginu vera mjög eða frekar góða, 26% sagði veginna vera í meðallagi og 18% þá vera frekar að mjög slæma. Afgerandi meirihluti svarenda í Vestmannaeyjum sagði samgöngur til og frá eyjunni frekar eða mjög slæmar, eða 57%.



Hvernig finnst þér vegir til og frá byggðarlaginu?

Í umfjöllun um atvinnulíf og aðra búsetuþætti eru talin upp nokkur þau atriði sem rædd voru á fundunum. Þessi upptalning er þar af leiðandi ekki tæmandi um viðkomandi málaflokk og mis ítarleg eftir viðmælendum. Það kann því að vera að upptalning sé mun nákvæmari á einum stað en öðrum. Ítarlegri upplýsingar má hins vegar finna í þjónustukönnun sem gerð var og eru þær upplýsingar einnig settar fram hér. Skoðanir sem látnar eru í ljósi í þessari upptalningu umræðuatriða eru ekki í nafni Byggðastofnunar, heldur viðmælendanna sjálfra, enda er ætlunin með þessari skýrslu að draga fram viðhorf heimamanna á þeim svæðum sem hér er fjallað um. Það var annars vegar gert með fundum með sveitarstjórnarfólki og stjórnendum fyrirtækja og hins vegar með viðhorfskönnun meðal íbúa 20-39 ára á sömu svæðum.

## Suðausturland og Vestmannaeyjar

### Helstu niðurstöður:

- Fækkun íbúa á tímabilinu 1994-2011 er langmest í Skaftárhreppi, eða 28% en 14% í Vestmannaeyjum og 12,3% í Hornafirði. Þróunin er þó mjög misjöfn milli dreifbýlis og þéttbýlis, t.d. fækkar íbúum í dreifbýli í Hornafirði um 31% á tímabilinu en einungis um 5% á Höfn.
- Ungu fólki fækkar í öllum sveitarfélögum og konur eru færri en karlar, sérstaklega í yngri aldurshópunum.
- Fækkun ungs fólks hefur í för með sér minni náttúrulega fjölgun.
- Hægst hefur á fólksfækkun í Vestmannaeyjum undanfarin ár og íbúum fjölgað frá árinu 2008.
- Langar vegalengdir einkenna þessi þrjú samfélög sem þurfa að vera sjálfum sér næg varðandi þjónustu og samfélag.
- Höfn og Vestmannaeyjar eru sterk sjávarútvegsplass og í Eyjum eru tvö stór sjávarútvegsfyrirtæki.
- Ferðaþjónusta er mjög öflug á Suðurlandi og meginstöð atvinnulífs í Skaftárhreppi ásamt landbúnaði.

### Svæðið

Á þessu svæði eru þrjú þéttbýliskjarnar, Höfn í Hornafirði (fj. 1.668), Vestmannaeyjar (fj. 4.192) og Kirkjubæjarklaustur (fj. 115). Íbúar Vestmannaeyja eru allir skráðir í þéttbýli á vef Hagstofunnar. Vestmannaeyjar er langfjölmennast þessara sveitarfélaga, þótt þar hafi fólksfækkun verið mikil á undanegnum árum. Margt bendir þó til þess að það sé að breytast núna sem mögulega má skýra út frá samgöngubótum og væntingum vegna þeirra sem og bættri stöðu sjávarútvegs.

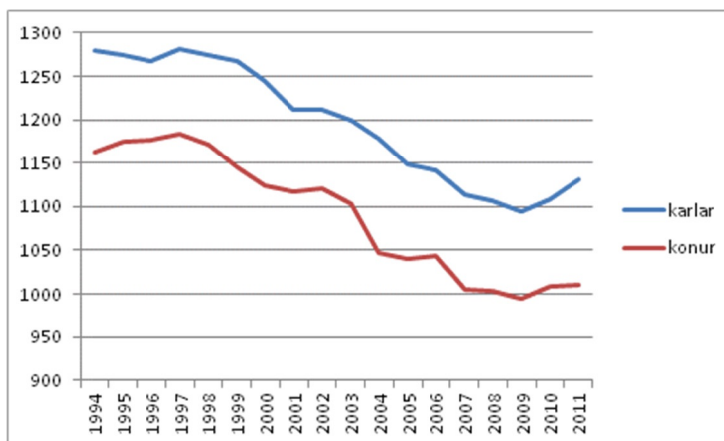
Eitt einkenni þessara þriggja svæða eru gífurlegar vegalengdir. Frá Höfn í Hornafirði til Reykjavíkur eru 458 km, en milli Hafnar og Kirkjubæjarklausturs eru 201 km. Það er tekur um fimm tíma að aka milli höfuðborgarinnar og Hafnar og því eðlilegt að haldið sé úti áætlanarflugi þangað. Íbúar Skaftárhrepps þurfa hins vegar að aka. Enn er flogið til Vestmannaeyja, en óvissa með framhaldið með tilkomu Landeyjahafnar og fjölgun ferða ferjunnar milli lands og eyja. Að vísu er ennþá nokkur óvissa með reglu á þeim siglingum, því enn er eftir að leysa vandamál með höfnina og ferjuna.

Fundað var með sveitar- og bæjarstjórnnum allra þessara sveitarfélaga og með forsvarsmönnum Skinney-Þinganes á Höfn og Vinnslustöðvarinnar í Vestmannaeyjum. Fundirnir á Höfn og á Kirkjubæjarklaustri voru í nóvember 2010 en í Vestmannaeyjum í júní 2011.

### Íbúáþróun

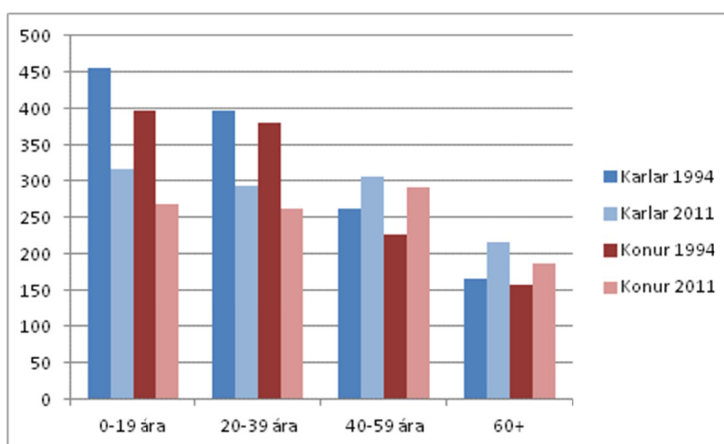
Þau þrjú sveitarfélög sem hér um ræðir eru ólík hvað varðar þróun undanfarin ár. Gerð er því grein fyrir íbúáþróun í hverju þeirra fyrir sig. Fyrst er Sveitarfélagið Hornafjörður, þá Skaftárhreppur og að síðustu Vestmannaeyjabær.

**Sveitarfélagið Hornafjörður.** Íbúar árið 1994 voru 2.442 en hafði fækkað um 301 árið 2011 og voru þá 2.141. Það er fækkun um 12,3%. Á Höfn fækkaði íbúum um 5% á meðan íbúum annars staðar í sveitarfélaginu fækkaði um 31%. Allnokkur kynjamunur er í sveitarfélaginu allt tímabilið og jókst hann heldur undir lok tímabilsins.



Fjöldi karla og kvenna í Sveitarfélaginu Hornafirði árin 1994-2011

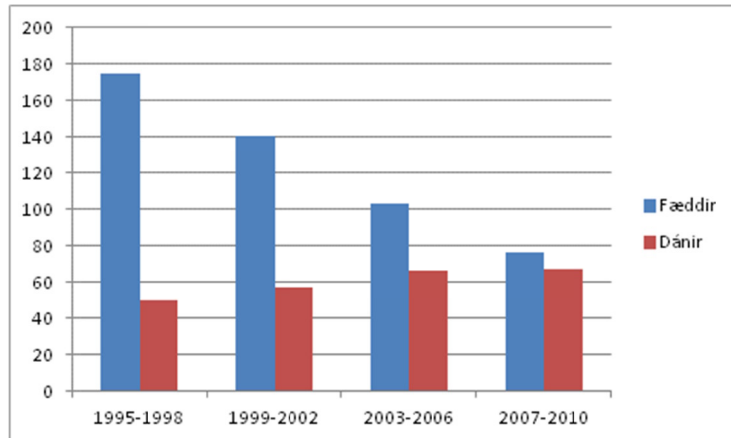
Miklar breytingar hafa orðið á aldurssamsetningu í Sveitarfélaginu Hornafirði á tímabilinu. Íbúum undir tvítugu hefur fækkað um 31,5% og íbúum á aldrinum 20-39 ára fækkað um 28,5%. Á sama tíma fjölgaði íbúum á aldrinum 40-59 ára um 22% og íbúum yfir sextugu um 25%.



Skipting íbúa í Sveitarfélaginu Hornafirði eftir aldurshópum og kyni 1994 og 2011

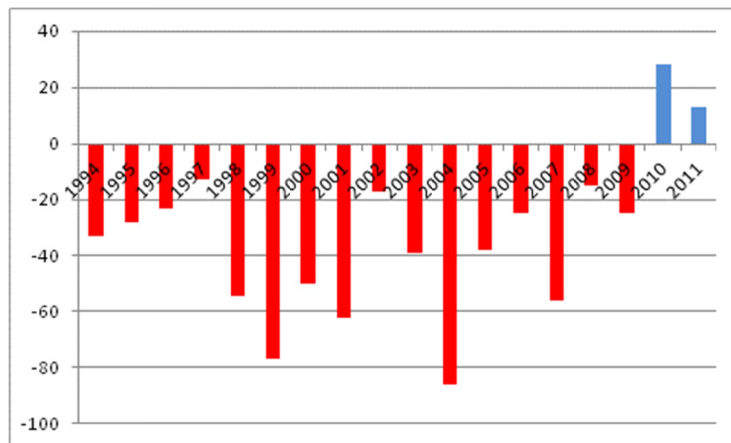
Breytingar á aldurssamsetningu hafa leitt af sér 57% fækkun fæddra barna á milli tímabilanna 1995-1998 og 2007-2010. Sem aftur leiddi af sér að náttúruleg fjölgun á tímabilinu 2007-2010 var næstum engin en hafði verið rúmlega 30 manns á ári tímabilið 1995-1998.

Samfélag, atvinnulíf og íbúapróun í byggðarlögum með langvarandi fólksfækkun



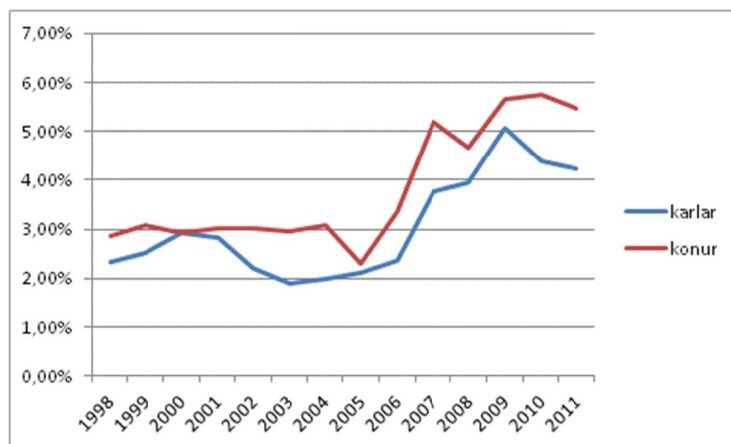
Fæddir og dánir í Sveitarfélaginu Hornafirði á fjögurra ára tímabilum

Brottluttir voru fleiri en aðfluttir allt tímabilið að undanskildum tveimur síðustu árum. Mestur var brottflutningurinn árin 1998-2001 og árið 2004.



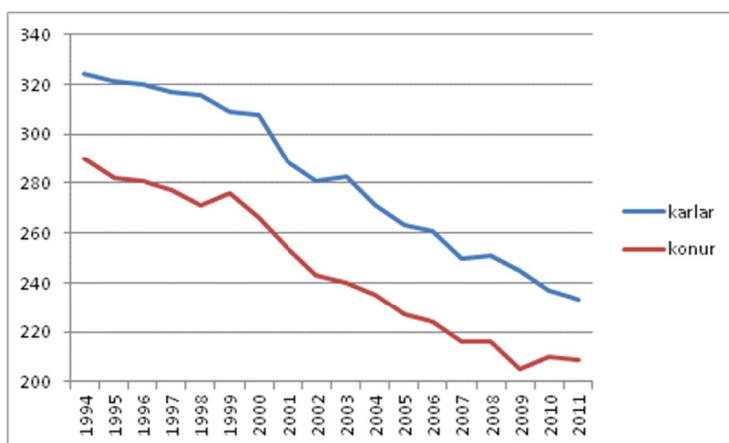
Aðfluttir/brottluttir í Sveitarfélaginu Hornafirði 1994-2011

Erlendum ríkisborgurum fjölgaði á tímabilinu. Þeir voru um 2,6% árið 1998 en voru tæp 5% árið 2011.



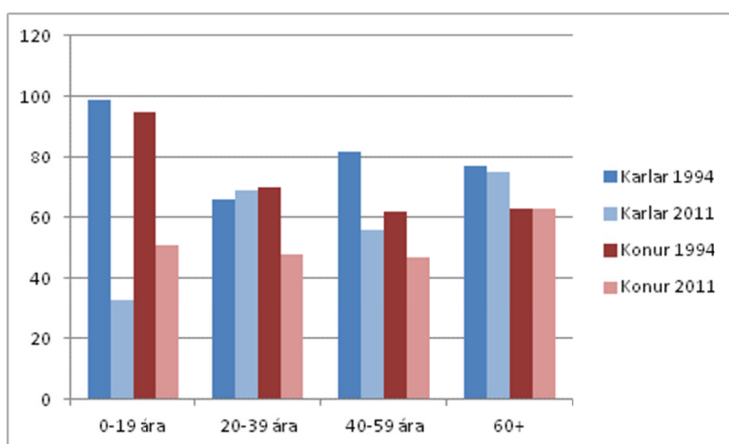
Hlutfall erlendra ríkisborgara í Sveitarfélaginu Hornafirði 1998-2011

**Skaftárhreppur.** Íbúar í Skaftárhreppi voru 614 árið 1994 en hafði fækkað niður í 442 árið 2011. Það var fækkun upp á 172 íbúa eða 28%. Nokkuð stöðug fækkun var allt tímabilið. Sömuleiðis voru karlar mun fleiri en konur allan tímann þó að heldur hafi dregið saman. Íbúum á Kirkjubæjarklaustri fækkaði um 19,6% á tímabilinu á meðan að íbúum annars staðar í sveitarfélaginu fækkaði um 30,6%.



Fjöldi karla og kvenna í Skaftárhreppi árin 1994-2011

Íbúum undir tvítugu fækkaði um 57% á tímabilinu, fólki á aldrinum 20-39 ára um 14% og fólki á aldrinum 40-59 ára um 28,5%. Fjöldi fólks yfir sextugu var nokkurn veginn óbreyttur.

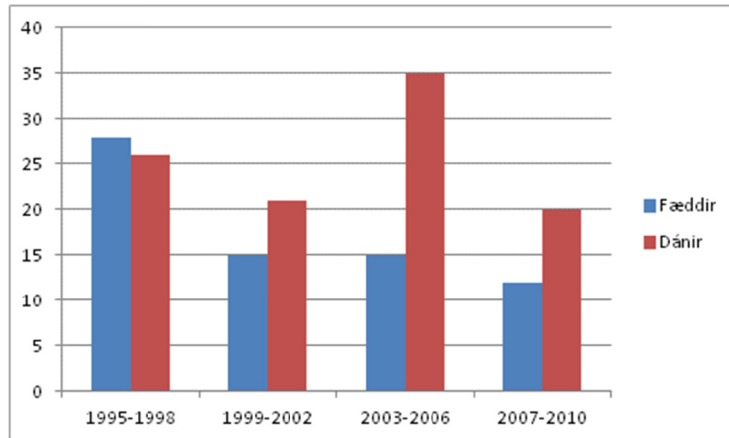


Skipting íbúa í Skaftárhreppi eftir aldurshópum og kyni 1994 og 2011

Fæddum börnum fækkaði um meira en helming milli tímabilanna 1995-1998 og 2007-2010 sem er afleiðing af mikilli fækkun kvenna á barnseignaraldri. Náttúruleg fækkun var í sveitarfélaginu tímabilin 1999-2002, 2003-2006 og 2007-2010 en örli til náttúruleg fjölgun varð fyrsta tímabilið.

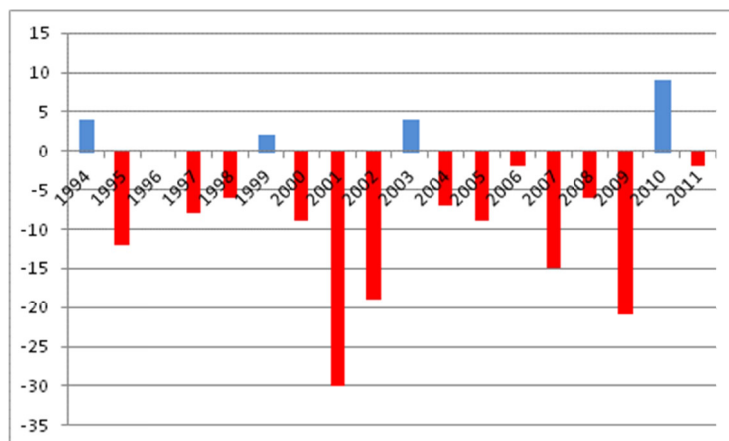


Samfélag, atvinnulíf og íbúapróun í byggðarlögum með langvarandi fólksfækkun



Fæddir og dánir í Skafthreppi á fjögurra ára tímabilum.

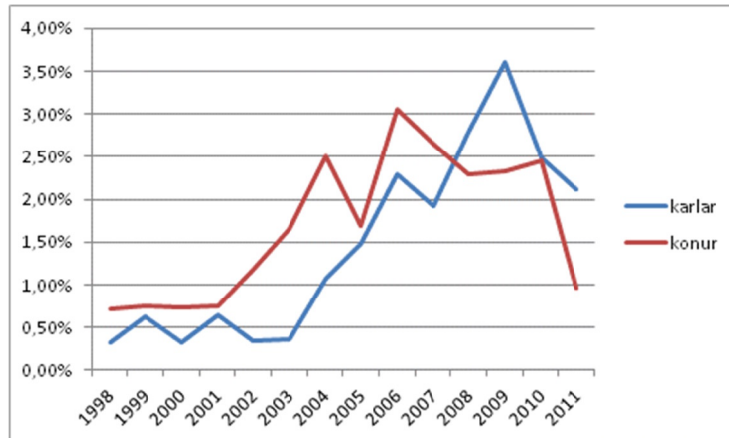
Brottflyttir voru fleiri en aðflyttir langflest ár tímabilsins. Mestur brottflutningur var árin 2001 og 2002 þegar að tæplega 50 fleiri fluttu burt umfram aðflytta. Jákvæðasta árið var hins vegar árið 2010.



Aðflyttir/brottflyttir í Skafthreppi 1994-2011

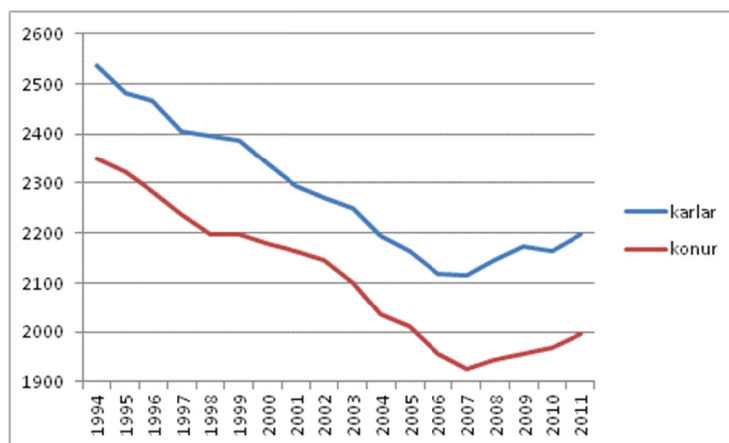
Hlutfall erlendra ríkisborgara hefur verið frekar lágt í Skafthreppi. Það var vel innan við eitt prósent í upphafi tímabilsins, fór hæst í um 2,5% og var í 1,5% í lok tímabilsins.

Samfélag, atvinnulíf og íbúapróun í byggðarlögum með langvarandi fólksfækkun



Hlutfall erlendra ríkisborgara í Skaftárhreppi 1998-2011

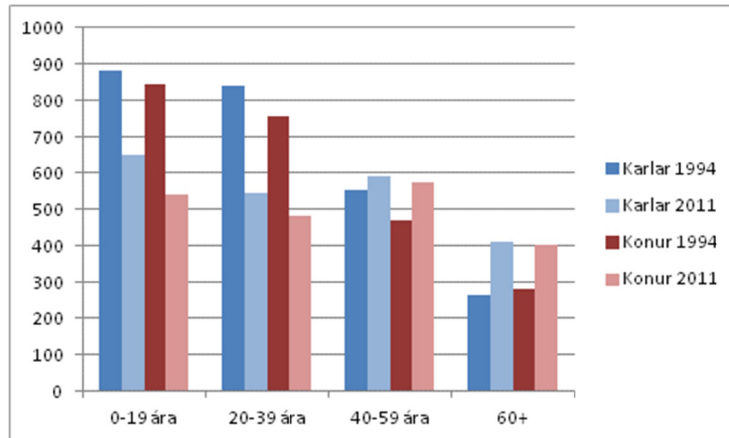
**Vestmannaeyjar.** Eftir stöðuga fólksfækkun framan af tímabilinu stöðvaðist fólksfækkun í Vestmannaeyjum árið 2008 og hefur íbúum fjölgað síðan. Íbúar voru 4.888 árið 1994 en urðu fæstir 4.040 árið 2007, en voru 4.193 árið 2011. Fækkun á tímabilinu 1994-2011 er því rúm 14%. Karlar eru verulega fleiri en konur og hefur sá munur aukist heldur.



Fjöldi karla og kvenna í Vestmannaeyjum árin 1994-2011

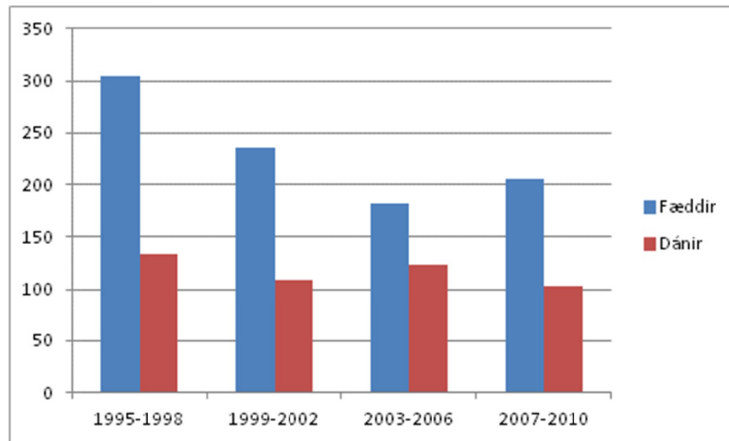
Íbúum undir tvítugu hefur fækkað um 31% og íbúum á aldrinum 20-39 ára hefur fækkað um tæp 36% á tímabilinu. Á sama tíma hefur fólki á aldrinum 40-59 ára fjölgað um 14% og fólki yfir sextugt um 49%.

Samfélag, atvinnulíf og íbúapróun í byggðarlögum með langvarandi fólksfækkun



Skipting íbúa í Vestmannaeyjum eftir aldurshópum og kyni 1994 og 2011

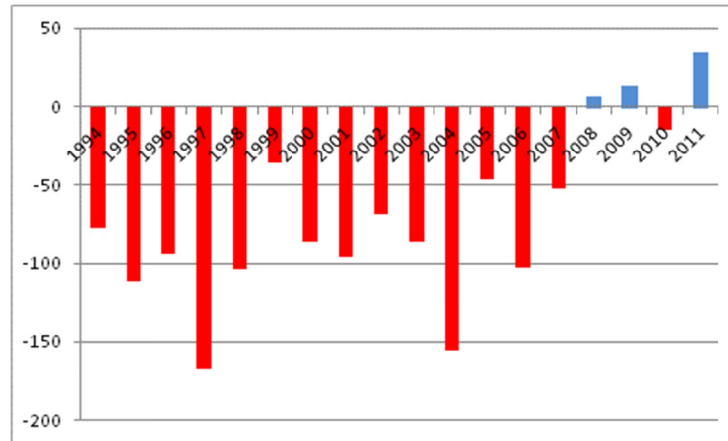
Þessi breyting hefur leitt af sér að tímabilið 2007-2010 fæddust 100 færri börn en tímabilið 1995-1998. Örlítill aukning varð milli tímabilanna 2003-2006 og 2007-2010.



Fæddir og dánir í Vestmannaeyjum á fjögurra ára tímabilum

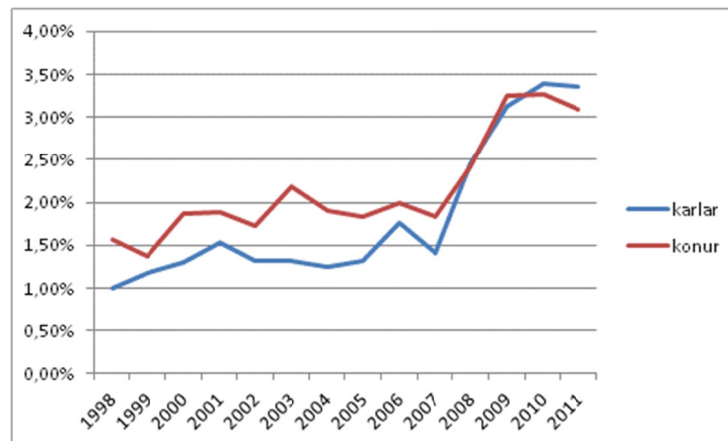
Brotfluttir umfram aðflutta voru fleiri árin 1994-2007, þá snérist dæmið við og segja má að flutningsjöfnuðurinn hafi verið í jafnvægi árin 2008-2010 og jákvæður árið 2011. Mest varð fækkunin 1997 og 2004 þegar yfir 150 fleiri fluttu frá Eyjum en til þeirra.

## Samfélag, atvinnulíf og íbúapróun í byggðarlögum með langvarandi fólksfækkun



Aðfluttir/brottflyttir í Vestmannaeyjum 1994-2011

Erlendum ríkisborgurum fjölgaði úr því að vera rúm 1% í það vera rúm 3%. Kynjaskipting erlendra ríkisborgara var tiltölulega jöfn þó að konur hafi verið nokkru fleiri framan af.



Hlutfall erlendra ríkisborgara í Vestmannaeyjum 1998-2011

## Fjárhagsstaða sveitarfélaganna

Segja má að Sveitarfélagið Hornafjörður standi ágætlega fjárhagslega. Góður rekstrarafgangur var á árinu 2010 og veltufé frá rekstri mjög gott eða rúmlega 16% af tekjum. Skuldir og skuldbindingar sveitarfélagsins námu rúmum 1.300 milljónum króna í árslok 2010 sem voru um 83% af tekjum auk þess að búa við rúma veltufjárstöðu.

Skafthreppur var rekinn með nokkru tapi árin 2009 og 2010 og með neikvæðu veltufé frá rekstri árið 2010. Á móti erfiðum rekstri kemur hins vegar að skuldir eru hóflegar, um 334 milljónir kr., um 85% af tekjum.

Vestmannaeyjabær var með mjög góða afkomu á árunum 2009 og 2010 sem m.a. skýrist af miklum vaxtatekjum sveitarfélagsins sem eru tilkomnar vegna handbærs fjár upp á 3,4 milljarða (árslok 2010) en það samsvaraði nokkurn veginn ársveltu bæjarfélagsins. Það leiðir af sér að handbært fé frá rekstri er einnig mjög gott. Skuldir og skuldbindingar voru hins vegar að upphæð 6,1 milljarður króna sem eru

181% af tekjum. Þar af er lífeyrisskuldbinding 2,3 milljarðar kr. Þrátt fyrir að skuldir bæjarfélagsins séu yfir skuldahámarki sveitarstjórnarlaga stendur bæjarfélagið vel þar sem það gæti greitt stærstan hluta skulda sveitarfélagsins upp (utan lífeyrisskuldbindingar) með handbæru fé.

## Atvinnulíf

Segja má að atvinnulíf alls þessa svæðis einkennist af einhæfni þótt fjölbreytni í atvinnulífi fari vaxandi í Eyjum og á Höfn, enda þurfa einöngruð samfélög sem þessi að vera sjálfbær að einhverju leyti um þjónustu o.fl. Sjávarútvegur er aðal atvinnuvegur bæði á Höfn í Hornafirði og Vestmannaeyjum. Í Skaftárhreppi eru landbúnaður og ferðaþjónusta aðal atvinnugreinar. Landbúnaður er þó í hnignun, en ferðaþjónusta í vexti. Samfélagið í dreifbýlinu í Hornafirði byggir að miklu leyti á landbúnaði og ferðaþjónustu eins og í Skaftárhreppi. Eftirfarandi atriði komu einnig fram á fundunum:

- Sjávarútvegur er stærsta atvinnugreinin í Hornafirði, því næst koma ferðaþjónusta og landbúnaður. Ýmis verkefni hafa orðið til, t.d. á sviði matvælaframleiðslu. Matís er með matarsmiðju á staðnum og fólk kemur annars staðar af landinu til að vinna þar afurðir sínar og selja heima fyrir. Flest störf eru í sjávarútvegi og því næst hjá sveitarfélaginu, þar eru um 200 stöðugildi. Þá eru um 60-70 opinberir starfsmenn á Höfn (Nýheimar, Vegagerð, Lögregla, framhaldsskóli o.fl.) og 40 heilbrigðisstarfsmenn. Hjá tveimur vélsmiðjum starfa 20 manns og 10-15 manns í tengslum við samgöngur, flutninga og flug. Hjá ferðaþjónustunni eru 40 heilsársstörf. Í landbúnaði eru líka nokkrir tugir starfa.
- Í Skaftárhreppi er Klausturbleikja með um þrjá starfsmenn. Svo er Kirkjubæjarstofa, starfandi frá 1997 og hefur skapað staðnum nafn í fræðasamfélaginu. Á Klaustri er byggingaverktaki RR-tréverk, með næg verkefni. Lögreglan er staðsett á Klaustri, tveir lögreglumenn. Þá eru mörg ársverk í ferðaþjónustu og sveitarfélagið er stór vinnuveitandi.
- Atvinnulíf í Eyjum snýst um sjávarútveg, en það er þó aðeins að breytast. Ferðaþjónusta er í vexti og vænst er mikilla breytinga með tilkomu Landeyjahafnar. Í sjávarútvegi eru tvö öflug fyrirtæki, Vinnslustöðin og Ísfélagið sem eru mjög svipuð að stærð og framleiðslu. Atvinnuleysi er lítið og það vantar fólk í vinnu. Mikil þjónustustarfsemi er kringum sjávarútveg, léttiðnaður, vélsmiðjur o.fl. Það er öflug verzlun og þjónusta í Eyjum, líka opinber rekstur, sýslumannsembætti, framhaldsskóli, tollur og sjúkrahús, einnig háskólasetur. Vestmannaeyjabær er líklega stærsti vinnuveitandinn með 500 manns í 250-300 stöðugildum. Framkvæmdir hafa verið miklar í Eyjum og bærinn stærstur í því. Nýtt útivistarsvæði, knattspyrnuhús o.fl. mannvirki.

**Sjávarútvegur:** Á Höfn er Skinney-Þinganes stærsta fyrirtækið og burðarás í atvinnulífi, en í Eyjum eru tvö fyrirtæki stærst og svipuð að stærð og styrkleika, Vinnslustöðin og Ísfélagið. Skinney-Þinganes og Vinnslustöðin voru heimsótt. Rætt var um framtíð greinarinnar og mögulega þróun og nýsköpun, en einnig um þá ógn sem mönnum finnst standa af hugmyndum um breytingar á fiskveiðistjórnun. Eftirfarandi kom m.a. fram á fundum með sveitar- og bæjarstjórnunum og stjórnendum fyrirtækja:

*Fyrirtækin:*

- Á Höfn eru 250-300 störf í sjávarútvegi og skiptist nokkuð jafnt milli veiða og vinnslu. Þar af starfa 170-220 hjá Skinney-Þinganesi. Fyrirtækið veiðir og vinnur humar, uppsjávarfisk og bolfisk, er með saltfiskvinnslu og fiskimjölsverksmiðju.
- Í Eyjum eru Vinnslustöðin og Ísfélagið stærstu fyrirtækin, bæði í uppsjávar- og bolfiski, en ólík að mörgu leyti. Vestmannaeyingar eru ánægðir með að hafa tvö stór fyrirtæki en ekki eitt, það dreifir áhættu.
- Heimamenn eiga tvo þriðju í Vinnslustöðinni og mikil áhersla er lögð á að halda fyrirtækinu í meirihlutaeign heimamanna og kvótanum í heimabyggð.
- Styrkleiki sjávarútvegs í Vestmannaeyjum er m.a. að fiskurinn er fluttur beint út þaðan.

- Ísfélagið er með starfsstöð á Þórshöfn og starfsemi á Höfn, en Vinnlustöðin er með söluskrifstofu í Reykjavík, ekki þó veiðar og vinnslu. Í Eyjum eru líka nokkur minni sjávarútvegsfyrirtæki.
- Stóru fyrirtækin í Eyjum kaupa gjarnan minni fyrirtæki, eins og t.d. fyrirtækið Langa sem er í eigu beggja stóru fyrirtækjanna og svo er Godthaab og Huginn. Godthaab í Nöf er ein stærsta fiskvinnslan í Eyjum.
- Grímur kokkur vinnur úr sjávarafurðum og er með sölu á landsvísu með tilbúna rétti, m.a. í mótuneyti í skólum og vinnustöðum. Hjá honum starfa 30-40 manns.

#### Fiskeldi:

- Tvö fiskeldisfyrirtæki eru í Skaftárhreppi. Auk þess er á staðnum laxeldisfyrirtækið Tungulax.

#### Staðan og framtíðarhorfur:

- Það eru tækifæri í vinnslu og sjávarfangi, þar má auka þekkingu.
- Vestmannaeyjabær seldi verðmætar eignir árið 2007 og notaði fjármunina til að greiða niður lán. Á sama tíma voru miklar aflaheimildir keyptar. Engu að síður dró úr mannaflapörf og bátum fækkaði, m.a. vegna tækniþróunar. Í Eyjum var mikill byr undir vængi í sjávarútvegi árið 2007, en óvíst að jafn sterkt tækifæri komi aftur.
- Störf í sjávarútvegi hafa breyst og eru hátekjustörf, ekki síst hjá sjómönnum, en fólk í fiskvinnslunni er ekki eins vel launað.
- Ef af breytingum á kvótakerfi verður þá hefur það mjög neikvæð áhrif. Kvótakerfið er gallað og þarf að breyta því, en ekki eftir hugmyndum sem skapa mikla óvissu.
- Stóru stöndugu fyrirtækin skapa auðlegðina, ekki þau litlu og ekki strandveiðarnar. Síkt er ekki þjóðhagslega hagkvæmt.
- 

#### Ferðapjónusta:

Ferðapjónusta er ein aðal atvinnugreinin í Skaftárhreppi, en einnig mikilvæg í Hornafirði og vaxandi í Vestmannaeyjum. Eftirfarandi atriði komu m.a. fram á fundunum:

#### Gisting og veitingar:

- Í sveitarfélaginu Hornafirði eru 1200 gistirými auk tjaldsvæða. Þar eru margir veitingastaðir, þar af fjórir á Höfn, líka í dreifbýlinu og síðan minni veitingarými eins og sjoppur og bakarí.
- Mikil uppbygging hefur verið í ferðapjónustu í Skaftárhreppi og gístmöguleikum hefur fjölgað. Hótel Núpar (Fljótshverfi) er nýtt, önnur hótel hafa stækkað. Gisting er í Efri-Vík, Geirlandi, Hótel

#### Vinnlustöðin í Eyjum:

Stofnuð árið 1946 og er útgerðar- og fiskvinnslufyrirtæki með fjölbreytilegan rekstur.

Vinnlustöðin er stærsti vinnustaður Vestmannaeyja. Heimamenn í Eyjum eiga 2/3 í Vinnlustöðinni.

**Starfsemi:** Mjög fjölbreytt starfsemi og vertíðadrifin. Uppsjávarveiðar, tog- og netaveiðar og allar tegundir fiskjar nema rækja. Gerir út fjögur togskip, einn netabát og tvö uppsjávarskip. Starfrækir

saltfiskverkun, humarvinnslu, bolfiskvinnslu og uppsjávarvinnslu. Á og rekur fiskimjölsverksmiðju og frystigeymslu. Tvö söluvirkni

erlendis og ein í Reykjavík. Selja afurðir sínar til Rússlands, Póllands, Úkraínu, Noregs, Spánar, Kanada, Bretlands og Þýskalands.

**Önnur starfsemi og/eða rannsóknir:** Þátttaka í þróunarverkefnum, rannsóknnum og matarverkefnum Gríms kokks. Talsvert um styrki til ýmissa samfélagsmála.

**Starfsmenn:** 140 sjómenn og 280 ársverk í vinnslu með 150-200 manna fastan kjarna, fáir erlendir starfsmenn en fer fjölgandi. Skólakrakkar vinna við makríl og humar.

**Kvóti:** Vinnlustöðin er með 4,5% af heildaraflaheimildum landsins, þar af eru 55% uppsjávarfiskur. Kaupir að auki á markaði til vinnslu um 1500-2000 tonn.

## Samfélag, atvinnulíf og íbúabróun í byggðarlögum með langvarandi fólksfækkun

Klaustri, farfuglaheimilinu Hvoli, gistiheimilinu Hunkubökkum, á vegum ferðapjónustu bænda o.fl. og tilvonandi gistirými á Hofi (Klaustri). Gististaðir eru yfirfullir yfir sumarið og hafa opið meirihluta ársins og ferðapjónustan á svæðinu gjarnan með tryggja afkomu yfir árið.

- Gstimöguleikar eru ekki nægir í Eyjum, mörg gistiheimili til staðar, en vantar hótél fyrir 150-200 manns. Þar væri tækifæri t.d. fyrir ráðstefnur og fundi. Ferðapjónustuaðilar í Eyjum vísa ekki hver á annan og vantar upp á samstarfið, en vonandi breytist það.

### Afþreying:

- Á Hornafirði eru staðir eins og Skaftafell, Jökulsárlón, Hofsnæs (með Ingólfshöfðaferðir), Hoffell (fjórhrjólafærðir, bátar, það o.fl.), Árnanes, Lónsöræfi, Hólmur (húsdýragarður), Skálafell, Þórbergssetur, Jöklasafnið og annað safnastarf. Flugfélagið Emnir selur útsýnisflug á sumrin.
- Framboð á afþreyingu er margvísleg í Skaftárhreppi, hellaferðir, veiði og hugsanlegir möguleikar tengdir þjóðgarðinum. Sundlaug er á Klaustri og golfvöllur á Efri-Vík en óvíst um framtíð hans.
- Í Eyjum er öflug viðburðatengd ferðapjónusta, Þrettándinn, gosloka hátíð og þjóðhátíð o.fl. Allir viðburðir fara stækkandi. Tekjur koma mest inn kringum viðburði, því þar eru innlendir ferðamenn og þeir eyða mestu.

### Ýmis atriði:

- Suðurland er mikið ferðamannasvæði og kannski sá landshluti þar sem helst er vetrarferðamennska. En það vantar upp á grunngerðina.
- Í Skaftárhreppi hefur verið unnið markvisst að því að lengja ferðamannatímann. Öll ferðapjónustufyrirtæki í sveitarfélaginu, utan tvö, stofnuðu klasasamstarfið Frið og frumkrafta. Þessi grasrótsamtök fengu styrki úr vaxtarsamningi.
- Vatnajökulspjóðgarður er með í uppbyggingu þekkingarseturs ásamt Kírkjubæjarstofu og fleirum. Tilkoma hans skapar tækifæri. Hugmyndir hafa verið um að reisa gestastofu á Klaustri og staðsetja Errósetrið þar. Í tengslum við Ríki Vatnajökuls eru 80 fyrirtæki, þar af er helmingur frá Höfn og nágrenni.
- Skaftárhreppur, Mýrdalshreppur og Rangárþing eystra eiga samstarf um Kötlu Geopark verkefnið. Verkefnið hefur hlotið IPA-styrk, sem er veruleg fjárhæð, má nota í uppbyggingu húsa, göngustíga o.fl. Aðild að evrópsku GeoPark samtökum var samþykkt haustið 2011 og verkefnið er hluti af kerfinu þeirra og kynnt þannig. Þetta er fræðsluferðapjónusta og byggðabróunarverkefni þar sem nýta á styrkleika svæðisins á sem fjölbreyttastan hátt með atvinnusköpun og eflingu byggðar að leiðarljósi.
- Handverkssala er allt árið á Höfn, markaðir á sumrin tengt matvælaframleiðslu svæðisins, verkefni frá Nýheimum með áherslu á sérstöðu svæðisins sem er m.a. matvælaframleiðsla í smáum stíl.
- Verið er að kanna möguleika tengda vetrarferðapjónustu á Hornafirði. Mikil umferð er í Skaftafell á haustin.
- Bæjarfélagið í Eyjum hefur mótað stefnu varðandi ferðapjónustu. Þetta kallast þriggja heima sýn, söfnin miðla sérstöðu Eyja, byggðasafn = Safnheimar sýna menningu Eyja, Tyrkjarán, sjósókn o.fl. og verður fyrst byggt upp, Sæheimar = náttúrugripa- og fiskasafn með lifandi sjávardýr og fugla er næst í röðinni. Loks koma Eldheimar, jarðsagan og jarðhræringar. Verkefnið Pompeii norðursins hefur legið niðri, en verður haldið áfram sem hluti eldheimsins.

### Landbúnaður:

Landbúnaður er önnur aðalatvinnugreinin í Skaftárhreppi, auk ferðapjónustu. Talsverður landbúnaður er einnig í Hornafirði og sláturhús er á Höfn. Þessi atriði komu einnig fram á fundunum:

- Það mætti samtvinna betur ferðapjónustu og landbúnað í Skaftárhreppi og auka samstarfið. Þó hefur orðið viðhorfsbreyting meðal bænda, t.d. með fullvinnslu afurða beint frá býli.

- Bændum hefur fækkað í Skaftárhreppi. Sumar jarðir hafa verið seldar, eða kvótinn seldur og fólk býr áfram án búskapar. Bú eru blönduð og fá stór bú.

### Rannsóknir, þróun og nýsköpun:

Í öllum sveitarfélögum eru starfandi þekkingarsetur. Á Suðurlandi eru 34 starfsstöðvar sem flokkast sem þekkingarsetur, þar af átta á Selfossi, sjö á Höfn og sjö í Eyjum (Áfangaskýrsla um þekkingarsetur, bls. 5 og 47-48). Talsvert var rætt um starfsemi þekkingarsetranna og þetta eru helstu punktarnir frá þeirri umræðu:

- Nýheimar voru stofnaðir 2001/2 á Höfn í Hornafirði. Áhersla á markaðssetningu í ferðaþjónustu og matvælaframleiðslu er m.a. afrakstur af starfi Nýheima. Nýheimar byggja á fjórum þáttum: *Menntun* með framhaldsskólanum og þekkingarneti Austurlands með sí- og endurmenntun, *nýsköpun* með starfsemi Nýsköpunarmiðstöðvar og Matís, *rannsóknir* með starfsemi Háskólaseturs o.fl. og *menning* með starfsemi menningarmiðstöðvar.
- Kirkjubæjarstofa er sjálfseignarstofnun. Þar er t.d. Vatnajökulspjóðgarður með starfsstöð. Þátttaka er í ýmsum verkefnum, t.d. jarðvangsverkefninu. Hjá stofunni er engin jarðfræðistofa eða náttúrustofa, en reynt hefur verið að fá slíka starfsemi. Vonast er til áframhaldandi grósku og að til verði fleiri störf í tengslum við þetta allt.
- Bæði Skinney-Þinganes og Vinnslustöðin taka þátt í þróunarverkefnum í heimabyggð. Vinnslustöðin tekur m.a. þátt í þróunarverkefnum Gríms kokks.
- Í þekkingarsetri í Eyjum eru margar stofnanir, m.a. Matís með einn starfsmann, Hafró með eitt og hálf stöðugildi, HÍ með eitt stöðugildi, Fiskistofa með tvö stöðugildi og Atvinnuþróunarfélagið með eitt. Það ættu að vera fleiri stöðugildi hjá Hafró í Eyjum, rannsóknir og menntun sem tengist atvinnulífi staðarins. Það mætti byggja upp stoðkerfi sjávarútvegsins í Eyjum í nálægð við sjálfa greinina. Mikil sóknarfæri eru í tengslum við háskólasetrið, en hefur hægst á starfsemi vegna hrunsins. Fyrirtækin/stofnanirnar sem byggja upp þekkingarsetrið halda að sér höndum vegna óvissunnar eftir hrun.

### Velferðarmál og samfélag

#### Heilbrigðis- og félagsþjónusta og önnur opinber þjónusta:

Öl þrjú sveitarfélögin svöruðu játandi öllum spurningum varðandi opinbera þjónustu í þjónustukönnuninni. Spurt var um hvort til staðar væri lögregla, heilsugæsla, dvalarrými fyrir aldraða, lækni og tannlækni. Eina undantekningin var tannlæknaþjónusta á Klaustri, en þangað kemur tannlækni frá Selfossi. Sveitarfélagið Hornafjörður sér um heilbrigðisþjónustuna með þjónustusamningi við ríkið frá 1996. Á Höfn er heilsugæsla, heimahjúkrun, dvalarrými, sjúkrarými, dagvist o.fl., samstarf er við Heilbrigðisstofnun Suðurlands, annars er þetta sjálfstæð stofnun. Ljós móðir er á staðnum. Tveir læknar eru til staðar sem þjóna öllu sveitarfélaginu og víðar. Á Kirkjubæjarklaustri er hjúkrunar- og dvalarheimilið Klausturhólar með 22 vistmenn. Heilsugæsla er á staðnum, einn lækni í hálfu starfi og hjúkrunarfræðingur. Á fundunum kom þetta einnig fram:

- Fyrirkomulagið í Hornafirði er þjóðhagslega hagkvæmt og til eftirbreytni. Niðurskurður gæti eyðilagt þetta góða fordæmi.
- Heilsugæslan á Klaustri væri í hættu, ekki síst ef allur áætlaður niðurskurður yrði á Suðurlandi. Það getur orðið banabiti svæðanna að missa lækniþjónustu, ungt fólk vilji ekki flytja á staðinn ef næsti lækni verður t.d. á Selfossi.
- Það hefur dregið úr heilbrigðisþjónustu í Eyjum. Ekki er lengur staðsett þar sjúkraflugvél, heldur kemur hún frá Akureyri, ekki er lengur árþjónusta skurðstofu, samdráttur er hjá sýslumannsembætti og ekki sólarhringsþjónusta lögreglu. Það verður ekki byggt upp aftur það sem verið er að brjóta niður.



### Húsnæði:

Víða á landinu vantar bæði íbúðar- og atvinnuhúsnæði. Oft var nefnt að talsvert sé um að aldrað fólk búi eitt í húsi. Þessi atriði voru einnig nefnd á fundum okkar á Klaustri og í Eyjum. Í Eyjum er mikill húsnæðisskortur, ekkert leiguhúsnæði en þó sagt að eitthvað sé um húsnæði til sölu (svar við þjónustukönnun). Húsnæðisverð hefur hækkað þar, en þó standa 45 íbúðir í blokkum auðar og eru í eigu utanaðkomandi sem frístundahúsnæði. Verið er að byggja fjögur einbýlishús og raðhús og byggja á 12 íbúðir fyrir eldri borgara. Meirihluti svarenda í viðhorfskönnuninni taldi framboð á húsnæði til sölu lítið eða í meðallagi á svæðinu sem hér um ræðir.

### Samfélag:

Lítið er um erlent vinnuafli í vinnslunni í Eyjum. Það eru mest heimamenn með íslenskt ríkisfang sem sinna henni. Hins vegar starfa útendingar hjá íþróttafélögum, t.d. hjá ÍBV. Hlutfall erlendra ríkisborgara af heildaríbúafjölda Vestmannaeyja var 6% árið 2010, sem er ívið lægra en í öðrum landshlutum á sama tíma, nema Norðurlandi eystra, þar sem það er lægst (Sigríður Elín Þórðardóttir, bls. 17-18).



Landeyjahöfn. Ljósmynd: Sigríður K. Þorgrímsdóttir

## Umhverfi

### Orkumál:

Öll þau svæði sem hér um ræðir eru köld svæði, hús eru kynt með rafmagni.

### Samgöngur:

Meginleiðir um Suðurland eru malbikaðar, en vegalengdir miklar og veðrið getur verið farartálmi að ekki sé minnst á náttúruhamfarir. Ekki eru þó snjóþyngli alla jafna og vegir liggja um láglandi að mestu leyti.

Tiltölulega stutt er síðan ferjuhöfnin í Landeyjum var tekin í notkun og ferðum milli lands og Eyja fjölgaði. Á ýmsu hefur þó gengið með siglingar og þær lágu niðri um langt skeið meðan sandi var dælt úr höfninni. Fyrir liggur að Herjólfur hentar ekki til siglinga í Landeyjahöfn og að kaupa á nýja ferju. Helstu framkvæmdir á samgönguáætlun eru breytingar á legu hringveggar um Hornafjarðarfljót, sem stytta leiðina og færir veginn nær Höfn. Breikka á einbreiðar brýr, leggja nýjan veg í Ölfusi þannig að þjóðvegur eitt liggja norðaustan við Selfoss og byggð verði ný brú yfir Ölfusá. Þá á að breikka Suðurlandsveg milli Selfoss og Hveragerðis (Samgönguáætlun, 169-170). Þessir punktar voru helstir í umræðunni á fundum okkar:

- Flugfélagið Ernir sér um áætlunarflug til Hafnar alla daga nema laugardaga, stundum tvær á dag.
- Göng um Almannaskarð frá árinu 2005 voru samgöngubót því þar var brött breikka og vindasamt. Flutningabílar voru oft í vandræðum og svo urðu líka slys, m.a. dauðaslys.
- Það mætti stytta Hornafjarðarveg og leiðina til Reykjavíkur. Lónsheiðargöng verða einhvern tíma gerð og með þeim styttest leiðin á Austurland.
- Flugvöllurinn á Höfn þyrfti aftur að verða tollhöfn eins og eitt sinn var. Brautin er jafn löng og í Reykjavík og er haldið við. Það myndi t.d. nýtast ferðaþjónustunni. Litlar vélar milli landa gætu lent sem og einkapotur.
- Á Hornafirði er dýpkun hafnarinnar nauðsynleg, en vantar fjármagn. Höfnin er lífæð byggðarinnar.
- Íbúar Skaftárhrepps eru ágætlega settir varðandi samgöngur með þjóðveg eitt sem liggur í gegn. Tengivegir í Meðallandi eru hins vegar lélegir og einir 50 km af malarvegi.
- Með Landeyjahöfn urðu straumhörf, en það þarf að tryggja að ferjusamgöngur virki allt árið og fólk á mikið undir því. Það eru áhyggjur í samfélaginu vegna þess að samgöngurnar virka ekki nógu vel. Samgöngur til Eyja eru í lagi yfir sumarið og fram á haustið, en ekki þegar veður versnar. Umferðin mun aukast og það vantar fleiri ferðir. Jákvæðar afleiðingar þessarar samgöngubótar sjást víða í Eyjum, t.d. hjá veitingahúsum, verslunum og í annarri þjónustu.
- Flugfélagið Ernir er með áætlunarflug til Eyja er tvisvar á dag og þrisvar á sumrin. Flugið er dýrt og vélnar litlar. Nú er flugið ekki lengur niðurgreitt af ríkinu, heldur siglingarnar eingöngu. Samt er flugið fullbókað og er mjög mikilvægt. Ólíklegt er að það leggist af, en það mun dragast saman. Bakkflugvöllur er notaður af einkaaðilum.

## Verslun og þjónusta

Í þjónustukönnuninni var spurt um hvort til staðar sé matvöruverslun, lágvöruverðsverslun, vínbúð, bakarí, veitingahús, hárgreiðslustofa, bókhalds- og tölvuþjónusta. Einnig var spurt um hvort til staðar væri vélsmiðja, trésmiðja, rafvirki, pípuþvottagarnur, múrari og bifreiðaverkstæði. Öllum þessum þáttum var svarað játandi fyrir Höfn og Vestmannaeyjar sem sýnir enn og aftur hve þessi samfélög eiga margt sameiginlegt. Á Kirkjubæjarklaustri voru ekki allir þessir þættir til staðar og bókhalds- og tölvuþjónusta sótt til Víkur í Mýrdal. Þar er ekki vélsmiðja, pípuþvottagarnur eða múrari og þess ekki getið hvert slík þjónusta er sótt. Þessi atriði komu fram á fundunum:

- Á Klaustri er matvöruverslun frá Kjarval-keðjunni. Veitingar eru á hótelnunum (opið aðeins að vetrinum) og svo söluskálinn, en Systrakaffi er aðeins opið að sumrinu.
- Í Eyjum er matvara seld í Kjarval, Krónunni og Vöruvali. Verslun er rótgróin í Eyjum, þar eru fataverslanir, gjafavara, sérverslanir. Svo eru hárgreiðslustofur og snyrtistofur. Það á að byggja miðbæ í Eyjum frá Ráðhúströð og niður að höfn.

## Menntun

Öllum atriðum sem spurt var um í þjónustukönnuninni var svarað játandi fyrir Eyjar og Höfn. Ekki er fjarnámsver á Klaustri, en góður fjarfundabúnaður í grunnskólanum og aðstaða til fjarkennslu. Háskólafélagið endurnýjaði búnað á Klaustri, í Vík og á Hvolsvelli fyrir tveimur árum. Tölur um nemendafjölda í þessum kafla eru miðaðar við skólaárið 2010-2011. Eftirfarandi atriði komu m.a. fram á fundunum:

- Í grunnskólanum í Hornafirði eru 310 nemendur og rúmlega 100 börn á leikskóla. Hlutfall barna 6-16 ára hefur verið hátt en er að lækka. Sveiflur eru í árgöngum. Í grunnskóla í Skaftárhreppi eru 36 börn og 20 börn á leikskóla. Nemendum í grunnskóla í Eyjum hefur fækkað, stórir árgangar að fara. En það hefur fjölgað í leikskóla. Grunnskólarnir voru tveir, en er nú einn með tvö skólahús. Smá biðlisti er á leikskóla.
- Framhaldsskóli er á Höfn og flestir unglingar í sveitarfélaginu fara í hann. Hann þjónar aðallega heimamönnum, en er með heimavist (gjstiheimili). Unglingar úr Skaftárhreppi sækja helst framhaldsskóla til Reykjavíkur, minna á Selfoss þótt sveitarfélagið eigi aðild að skólanum þar. Eitthvað er sótt í Laugarvatn. Selfoss er í raun of nálægt höfuðborginni, ef fólk þarf að fara svona langt á annað borð. Unglingar í Eyjum sækja framhaldsskólann á staðnum nánast undantekningarlaust. Til staðar er líka grunnskólarnám iðngreina, en endurnýjun þar er ekki næg.

## Menning

Hér eins og í flestum atriðum þjónustukönnunar voru svör fyrir Höfn og Eyjar svipuð og jákvæð í öllum tilvikum. Aðfengnir menningarviðburðir eru sagðir mjög algengir í Eyjum. Svörin voru líka jákvæð á Klaustri, fyrir utan að þar er hvorki kvikmyndahús né starfandi leikfélag. Þess má þó geta að kvikmyndahús eru ekki starfrækt í mjög mörgum þéttbýlisstöðum utan höfuðborgarinnar. Íbúar margra samfélaga utan höfuðborgarinnar eru virkir í menningar- og félagslífi, enda þurfa þeir oft sjálfir að skapa sína afþreyingu. Það gildir ekki hvað síst í samfélögum eins og á Höfn og í Eyjum og reyndar má segja hið sama um Skaftárhrepp, því vegalengdir þaðan og í næstu byggðarlög eru miklar. Þetta kom fram á fundunum:

- Á Hornafirði eru áhugafélög um liststarfsemi, tónlistarskóli, kórar, þrjú Þorablót, Hornfirski skemmtifélagið, handverk og hönnun og félagið Handraðinn. Ungt fólk er öflugt í listsköpun, t.d. eru margar unglingshljómsveitir. Svo er Menningarmiðstöð Hornafjarðar og fjölmargir menningarviðburðir á vegum hennar. Gott íþróttastarf. Mikil gróska kringum Þórbergssetur, útgáfa og þýðingar, námskeið. Hornfirski skemmtifélagið sér um uppsetningu viðburða, t.d. sönghátíða og árlegrar blúshátíðar í mars. Humarhátíðin er einnig vel þekkt.
- Í Skaftárhreppi er uppskeruhátíð ferðabjónustunnar líka haldin í október. Fyrst og fremst fyrir heimamenn og þá allt sveitarfélagið. Miðað við fámenni er þar líka öflugt kórastarf, kirkjukór og karlakór (sameiginlegur karlakór í V-Skaft.).
- Í Eyjum eru margar og vel sóttar íbúahátíðir, t.d. Prettándahátíð, goslokahtátíð og þjóðhátíð. Gott eldri borgarastarf, kórastarf, hljómsveitir, áhugafélög í myndlist, handverk. Golf, gönguhópar, íþróttalíf sem er mjög öflugt.

## Sameining, samstarf

Allt Suðurland tekur þátt í samstarfi SASS (Samtökum sveitarfélaga á Suðurlandi) og Hornafjörður hefur bæst þar inn, en var áður með Austurlandi. Hornafjörður er ekki þátttakandi í APS (Atvinnuþróunarfélagi Suðurlands), en á aðild að vaxtarsamningi og tekur þátt í vinnu um sóknaráætlun landshluta. Vestmannaeyingar voru einnig til skamms tíma utan samstarfsins um APS en komu inn á ný fyrir

nokkrum árum. Einn atvinnuráðgjafanna hefur aðsetur í Eyjum og þykir það fyrirkomulag hafa reynst vel. Eftirfarandi atriði komu m.a. fram á fundum okkar:

- SASS með þátttöku allra sveitarfélaga er að skoða eflingu sveitarstjórnarstigsins og sameiningarkosti. Þetta er spurning um landfræðilega legu, t.d. er ekki sniðugt að sameina Skaftár- og Mýrdalshreppa. En það mætti sameina Rangárþing, Árnessýslu, o.fl., jafnvel allt Suðurland. Þetta er ekki í augnsýn, en flutningur málaflokka, eins og málefna fatlaðra, þvingar menn samt til að skoða þetta.
- Vestmannaeyjar og Hornafjörður eru samfélög sem hafa áþekkan blæ, eru eyjar, Hornafjörður líka á sinn hátt. Þeir þurfa að verja sitt og vera sjálfum sér nægir. Kírkjubæjarklaustur er á miðri leið milli Hafnar og Selfoss. Þessi samfélög vilja hafa alla þjónustu hjá sér.
- Hornfirðingar eiga samstarf við Djúpavog um komu skemmtiferðaskipa, öll skip fara á Djúpavog en eitt til tvö lítil skip koma til Hafnar. Þetta samstarf hefur verið of einhliða, sum skip áttu að koma til Hafnar, þ.e. þau sem gátu lagt að þar, en í raun hafa þá öll skip farið á Djúpavog og farþegar fara í rútum suður.
- Rangárþing og V-Skaftafellssýsla eru í byggðasamlagi um félagsþjónustu. Málefni fatlaðra eru í byggðasamlagi í stærra samhengi.
- Samstarf suðaustursvæðisins við Eyjar eykst við samgöngubætur. Það er samt full mikil vegalengd fyrir Skaftárhrepp en Rangárþing gæti nýtt sér það. Framhaldsskólinn í Eyjum gæti veitt þjónustu upp á land. Fyrir er samstarf með tónlistarskólunum í Eyjum og á Hvolsvelli.
- Samrekstur hentar ekki Eyjamönnum, af landfræðilegum ástæðum. Samgöngubætur eiga þó trúlega eftir að breyta miklu, t.d. varðandi íþróttir, menningu og félagsstarf. Það hafa ekki orðið til formleg verkefni hjá sveitarfélagunum. Þetta á þó eftir að koma betur í ljós þegar samgöngurnar fara að virka.
- Það hindrar sunnlenskt samstarf og þróun fjórðungsins að stóra byggðarlagið, Árborg, skuli vera „úthverfi“ Reykjavíkur. Það hefði verið auðveldara að Hvolsvöllur yrði miðstöð. Árborg sveiflast með höfuðborginni, en hin svæðin hafa annan takt.
- Vinnuaðferð við sóknaráætlun er jafnvel skaðleg fyrir þær byggðir sem standa höllum fæti. Í sóknaráætlun er verið að efla sterkari byggðirnar. Flestir sem vinna að sóknaráætlun fyrir Suðurland eru frá Árborg. Það vantar fulltrúa frá austursvæði og frá Eyjum.

## Stoðkerfi, byggðastefna

### Ábendingar til ríkisvaldsins:

Eftirfarandi atriði komu m.a. fram á fundunum:

- Þar sem Skaftárhreppur er ekki sjávarútvegssvæði er hann aldrei hluti af neinni áætlun. Það vantar skilgreiningu sem hentar þessu svæði. Það þarf að taka ákvörðun um hvort svona byggðarlög eiga að lifa eða ekki. Og ef þau eiga að lifa þá þarf að hjálpa þeim.
- Þjónustustig má ekki lækka, þá er grundvelli kippt undan búsetu á þeim svæðum sem eiga undir högg að sækja. Léleg heilbrigðisþjónusta og löggæsla má ekki ógna öryggi íbúanna.
- Menn þurfa að vera sammála um byggðaaðgerðir og dæla inn fjármagni á þessi þrjú svæði með fólksfækkun. Það þarf samstöðu um aðgerðir og alvöru fjármuni, horfa til langs tíma og vinna með íbúunum. Byggja á því sem fyrir er, ekki síst frumvinnslugreinunum.
- Sóknarfæri í Eyjum gætu falist í því að ríkisvaldið falli frá aðgerðum í sjávarútvegi. Þar þarf stöðugt að verjast í stað þess að geta nýtt sóknarfærin. Mönnum finnst þeir eiga fullan rétt á að vinna áfram að sjávarútvegi eins og síðustu 1000 ár.
- Sértaekar aðgerðir gætu falist í uppbyggingu á stoðkerfinu og áframhaldandi eflingu innri uppbyggingar, þ.e. sjúkrahússins o.fl. opinbert. Samgöngur eru undirstaða og þurfa að komast í lag. Það vantar öflugra sanddæluskip, núverandi er alltaf að bila.

- Í Eyjum er mikið stolt og sterk „ímynd“. Menntu stoltir af sjávarútveginum og hve mikið þeir leggja fram til þjóðarbúsins. Það er spurning hvað þetta samfélag leggur í púkkið í formi skatta til ríkisins og hvað það fær til baka.

### **Stoðkerfið:**

Eftirfarandi atriði komu m.a. fram á fundunum:

- Atvinnuráðgjafi í Eyjum sinnir í raun alfarið verkefnum í Eyjum. Stundum heyrir það viðhorf að Árborg hirði allt. Umræða um staðsetningu APS er angi af því. Yfir 90% umbjóðendanna eru í 35 km radíus frá Selfossi og í raun langskynsamlegast að staðsetja sig þar. Það skiptir máli hvort ráðgjafarnir eru saman eða dreifdir um allt. En Eyjar eru þó sér á báti hvað þetta varðar.
- Hornafjörður er á Suðausturlandi og tilheyrir kannski báðum svæðum, Suður- og Austurlandi. Sveitarfélagið er innan Samtaka sveitarfélaga á Suðurlandi (SASS) og tekur þátt í starfi þess, en ekki öllum þáttum starfsins. Sveitarfélagið vill sækja atvinnuráðgjöfina til Impru sem er til staðar en sleppa aðild að atvinnuþróunarfélagi. Það er skörun milli Nýsköpunarmiðstöðvar og APS og spurning hvort markaðurinn sé nógu stór fyrir báða aðila.
- Samstarf Vestmannaeyjabæjar við APS hefur verið gott og árangursríkt. Starfsmaður APS er í Eyjum og það er mikil ánægja með hann. APS hefur því skilað miklu fyrir samfélagið í Eyjum.
- Nýsköpunarmiðstöð er með útibú í Eyjum. Þessi tvö batterí eru ólík, APS með ráðgjöf, NMÍ með orkumálin og FabLab. Starfsemi þeirra skarast ekki í Eyjum, ólíkt öðrum stöðum.

### **Tækifæri til eflingar**

Á fundunum komu fram eftirtaldir hugmyndir:

- Það á að taka frumframleiðslugreinar yfir á næsta stig og tengja við skólakerfið. Það eru vagnýtt tækifæri, t.d. í sjávarútvegi og tengt matvælaframleiðslu í sveitunum, smáframleiðendum.
- Í Eyjum eru mikil tækifæri í ferðaþjónustu, m.a. tengt samgöngubótum. Það er hálfgerð útlandaferð til Eyja, sem er eitthvað sem gera má út á.
- Eftirfarandi hugmyndir komu fram um hvað þyrfti til eflingar samfélaginu í Skaftárhreppi:
  - Halda þeirri starfsemi sem er til staðar og fá stuðning til að efla hana.
  - Efla þekkingarsetur (Kirkjubæjarstofu), þjóðgarðinn, fræðasamfélagið o.fl. því tengt. Ein öflug stofnun sem margir koma að, fræða- og vísindasamfélag.
  - Aukinn vöxtur í ferðaþjónustu.
  - Að bændur geti fullunnið og selt vörur sínar. Meiri virðisauki með vöruna innan svæðis.
  - Gestastofa á Klaustri verður sýningarstaður um bæði sögu og náttúru. Ýmsar minjar, t.d. í Hólmi í Landbroti. Jóhannes Kjarval, Sigurbjörn Einarsson og Erró voru allir úr Skaftárhreppi. Það gæti skapað tækifæri.