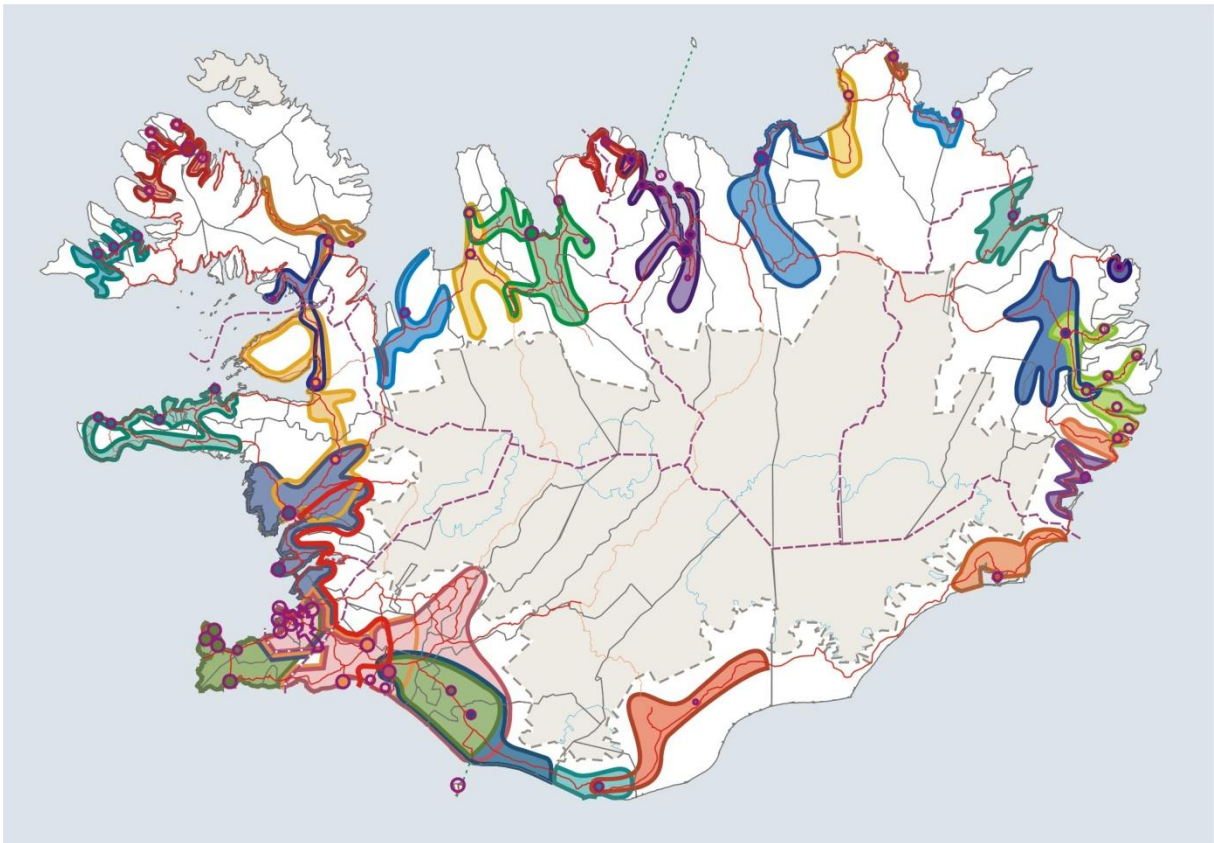


# Samfélagsáhrif lánveitinga Byggðastofnunar

---



**Ritstjóri: Elín Gróa Karlsdóttir**

**Höfundar efnis: Anna Lea Gestsdóttir, Elín Gróa Karlsdóttir, Jóhann Arnarson  
og Pétur Grétarsson**

**Janúar 2013**

Samfélagsáhrif lánveitinga Byggðastofnunar

Samantekt um samfélagslegan ávinning af lánastarfsemi Byggðastofnunar eftir landssvæðum, tegundum byggðarlaga og atvinnugreinum.

Ritstjóri: Elín Gróa Karlsdóttir

Höfundar efnis: Anna Lea Gestsdóttir, Elín Gróa Karlsdóttir, Jóhann Arnarson og Pétur Grétarsson

Mynd á forsíðu: Árni Ragnarsson - Kort af vinnusóknarsvæðum þéttbýlisstaða



Fyrirtækjasvið Byggðastofnunar

Sauðárkróki janúar 2013

## Efnisyfirlit

Samantekt .....	5
Inngangur .....	6
Hlutverk Byggðastofnunar og markmið .....	10
Hagvöxtur á landsbyggðinni .....	10
Dreifing útlána Byggðastofnunar .....	11
Fjöldi starfa eftir landshlutum og vinnusóknarsvæðum .....	14
Fjöldi umsókna og veitt lán árin 2008 - 2011 .....	16
Samfélagsleg áhrif af lánveitingum Byggðastofnunar .....	22
Viðhorf forsvarsmanna fyrirtækja á landsbyggðinni og þörf fyrir starfsemi Byggðastofnunar .....	24
Viðhorf atvinnuráðgjafa á landsbyggðinni .....	25
Lokaorð og tillögur um breytingar.....	26
Viðauki 1 – umfjöllun um einstaka landshluta .....	28
Vesturland .....	28
Vestfirðir .....	31
Norðurland vestra .....	34
Norðurland eystra .....	37
Austurland .....	41
Suðurland .....	45
Suðurnes .....	49
Höfuðborgarsvæðið.....	51
Heimildir .....	53
Viðauki 2 Vinnusóknarsvæði þéttbýlisstaða.....	54
Viðauki 3 Kort yfir banka og sparisjóði utan höfuðborgarsvæðisins .....	57

## Yfirlit yfir myndir

Mynd 1. Vinnusóknarsvæði þéttbýlisstaða 2011 .....	8
Mynd 2. Skipting lánasafns Byggðastofnunar eftir landssvæðum 30.apríl 2012 .....	9
Mynd 3. Dreifing lánasafns Byggðastofnunar í fjárhæðum 30. apríl 2012 eftir vinnusóknarsvæðum .....	11
Mynd 4. Lánasafn Byggðastofnunar eftir vinnusóknarsvæðum 30.04.2012 - á x - ás fjarlægð í þéttbýlisstað frá Reykjavík á y – ás heildar upphæð útlána á vinnusóknarsvæði.....	12
Mynd 5. Lánasafn Byggðastofnunar 30. apríl 2012 skipt eftir atvinnugreinum.....	13

Mynd 6. Umsóknir til Byggðastofnunar (fjöldi umsókna) á árunum 2008-2011 skipt eftir atvinnugreinum .....	13
Mynd 7. Fjárhæðir á bak við hvert stöðugildi skipt eftir landshlutum .....	14
Mynd 8. Starfajöldi hjá fyrirtækjum í viðskiptum við Byggðastofnun eftir vinnusóknarsvæðum - á x-ás fjarlægð í þéttbýlisstað frá Reykjavík á y – ás fjöldi starfa hjá fyrirtækjum í viðskiptum við Byggðastofnun á svæðinu .....	15
Mynd 9. Fjöldi umsókna um lán hjá Byggðastofnun skipt eftir landshlutum á árunum 2008 - 2011 ...	16
Mynd 10. Heildarfjárhæð umsótttra lána hjá Byggðastofnun skipt eftir landshlutum árin 2008 - 2011	16
Mynd 11. Fjöldi samþykktra umsókna hjá Byggðastofnun skipt eftir landshlutum á árunum 2008 - 2011 .....	17
Mynd 12. Heildarfjárhæð samþykktra umsókna hjá Byggðastofnun skipt eftir landshlutum á árunum 2008 - 2011 .....	17
Mynd 13. Hlutfall samþykktra umsókna frá landshlutunum á árunum 2008-2011 .....	18
Mynd 14. Heildarfjárhæð samþykktra umsókna hjá Byggðastofnun á árunum 2008-2011 (á verðlagi 2011) eftir vinnusóknarsvæðum þéttbýlisstaða.....	19
Mynd 15. Lánveitingar á hvern íbúa eftir vinnusóknarsvæðum þéttbýlisstaða 2008-2011 (á verðlagi 2011) - á x -ás fjarlægð í þéttbýlisstað frá Reykjavík, á y-ás fjárhæð lánveitinga á hvern íbúa vinnusóknarsvæðis .....	19
Mynd 16. Umsótt lán pr. íbúa (x – ás) og veitt lán pr. íbúa (y – ás) 2008-2011 (á verðlagi 2011) .....	20
Mynd 17. Umsótt lán pr. íbúa (x - ás) og veitt lán pr. íbúa (á y - ás) 2008 – 2011 (á verðlagi 2011) ....	21
Mynd 18. Umsótt lán pr. íbúa (x - ás) og veitt lán pr. íbúa (á y - ás) 2008 – 2011 (á verðlagi 2011) ....	21
Mynd 19. Meðaltekjur árið 2011 eftir vinnusóknarsvæðum – línan sýnir meðaltekjur á landinu öllu (heimild: Hagstofa Íslands).....	22
Mynd 20. Hlutfall heildartekna vinnusóknarsvæðis sem lán Byggðastofnunar standa á bak við - á x-ás fjarlægð í þéttbýlisstað frá Reykjavík á y-ás hlutfall heildartekna vinnusóknarsvæðis sem lán standa á bak við .....	23
Mynd 21. Skipting lánasafns Byggðastofnunar á Vesturlandi eftir atvinnugreinum m.v. stöðu 30. apríl 2012.....	29
Mynd 22. Vestfirðir - skipting lánasafns Byggðastofnunar eftir atvinnugreinum m.v. stöðu 30. apríl 2012.....	33
Mynd 23. Norðurland vestra - skipting lánasafns Byggðastofnunar eftir atvinnugreinum m.v. stöðu 30. apríl 2012.....	36
Mynd 24. Norðurland eystra - skipting lánasafns Byggðastofnunar eftir atvinnugreinum m.v. stöðu 30. apríl 2012.....	39
Mynd 25. Austurland - skipting lánasafns Byggðastofnunar eftir atvinnugreinum m.v. stöðu 30.apríl 2012.....	43
Mynd 26. Suðurland - skipting lánasafns Byggðastofnunar eftir atvinnugreinum.....	47
Mynd 27. Suðurnes - skipting lánasafns Byggðastofnunar eftir atvinnugreinum m.v. 30. apríl 2012..	50
Mynd 28. Höfuðborgarsvæði - skipting lána Byggðastofnunar eftir atvinnugreinum m.v. stöðu 30. apríl 2012.....	52

## Yfirlit yfir töflur

Tafla 1. Hagvöxtur landshluta 2004 - 2009.....	10
Tafla 2. Vesturland - nokkrar kennitölur .....	28
Tafla 3. Vesturland - menntunarstig í samanburði við landið allt .....	28
Tafla 4. Vinnusóknarsvæði á Vesturlandi - nokkrar kennitölur .....	29
Tafla 5. Vestfirðir - nokkrar kennitölur .....	31
Tafla 6. Vestfirðir - menntunarstig í samanburði við landið allt.....	32
Tafla 7. Vinnusóknarsvæði á Vestfjörðum - nokkrar kennitölur .....	32
Tafla 8. Norðurland vestra - nokkrar kennitölur .....	34
Tafla 9. Norðurland vestra - menntunarstig miðað við landið allt .....	34
Tafla 10. Vinnusóknarsvæði á Norðurlandi vestra - nokkrar kennitölur .....	36
Tafla 11. Norðurland eystra - nokkrar kennitölur .....	37
Tafla 12. Norðurland eystra - menntunarstig miðað við landið allt .....	37
Tafla 13. Vinnusóknarsvæði á Norðurlandi eystra - nokkrar kennitölur .....	39
Tafla 14. Vinnusóknarsvæði á Norðurlandi eystra - nokkrar kennitölur .....	39
Tafla 15. Austurland - nokkrar kennitölur .....	41
Tafla 16. Austurland - menntunarstig miðað við landið allt.....	42
Tafla 17. Vinnusóknarsvæði á Austurlandi - nokkrar kennitölur.....	42
Tafla 18. Vinnusóknarsvæði á Austurlandi - nokkrar kennitölur.....	43
Tafla 19. Suðurland - nokkrar kennitölur.....	45
Tafla 20. Suðurland - menntunarstig miðað við landið allt .....	46
Tafla 21. Vinnusóknarsvæði á Suðurlandi - nokkrar kennitölur .....	46
Tafla 22. Vinnusóknarsvæði á Suðurlandi - nokkrar kennitölur .....	47
Tafla 23. Suðurnes - nokkrar kennitölur .....	49
Tafla 24. Suðurnes - menntunarstig í samanburði við allt landið.....	49
Tafla 25. Vinnusóknarsvæði á Suðurnesjum - nokkrar kennitölur .....	50
Tafla 27. Höfuðborgarsvæði - nokkrar kennitölur.....	51
Tafla 26. Vinnusóknarsvæði á höfuðborgarsvæði - nokkrar kennitölur.....	51
Tafla 28. Höfuðborgarsvæði - menntunarstig í samanburði við landið allt .....	51

## Samantekt

Byggðastofnun hefur um langt árabíl sérhæft sig í lánveitingum til fyrirtækja á landsbyggðinni og er þar af leiðandi vel í stakk búin til að meta áhættu af lánveitingum á þessum svæðum.

Mikilvægt er að taka tillit til mismunandi aðstæðna í einstökum landshlutum, atvinnugreinum og byggðarlögum. Þannig er áhættan af lánveitingum að jafnaði mest og veð ótryggust í þeim samfélögum og atvinnugreinum sem standa höllum fæti en þar er þörfin fyrir lánafyrirgreiðslu opinberra aðila jafnframt mest.

Hlutfallslega mestur hluti útlána Byggðastofnunar er nú á Norðurlandi eystra, um 27% af öllum útlánunum. Þar á eftir koma Vestfirðir með um 20% af útlánunum. Í samhengi við íbúafjölda á svæðunum er hlutfallslega stærsti hluti lánasafnsins á Vestfjörðum þar sem búa um 6% íbúa landsins en hlutfallslega minnst á Suðurnesjum þar sem búa um 18,3% íbúa.

Um 62% af lánasafni Byggðastofnunar liggur í þeim landshlutum þar sem hagvöxtur hefur verið minnstur undanfarin ár, á Norðurlandi og Vestfjörðum. Hæstar fjárhæðir liggja á vinnusóknarsvæðinu í Eyjafirði og í Skagafirði. Upphæðir lánasafnsins á vinnusóknarsvæði eru í ágætu samhengi við íbúafjölda vinnusóknarsvæðanna en mun fleiri fyrirtæki og meiri umsvif eru á stærri stöðunum.

Lánasafn stofnunarinnar dreifist á allar atvinnugreinar en ferðapjónusta sem hefur verið vaxandi undanfarin ár á landsbyggðinni er nú stærstur hluti lánasafnsins, eða 28% og þar næst 27% í sjávarútvegi. Þessar tvær atvinnugreinar, sjávarútvegur og ferðapjónusta sem yfir helmingur lánasafns stofnunarinnar liggur í eru meðal þeirra atvinnugreina sem eru mest gjaldeyrisþakandi á Íslandi en veiking krónunnar hefur styrkt þessar greinar mikið undanfarin ár. Hlutur landbúnaðar hefur aukist úr um 3% í 12% frá árslokum 2008 en stofnunin hefur aukið hlut sinn í landbúnaði síðastliðin ár.

Störf hjá fyrirtækjum sem eru í viðskiptum við Byggðastofnun eru um 3.200 og eru um 5,2 mkr á bak við hvert starf miðað við stöðu lánasafnsins 30. apríl 2012 en þá voru heildarútlán stofnunarinnar um 16.800 mkr.

Eftir hrun bankakerfisins hefur umsóknun um lán frá stofnuninni fækkað mikið. Árið 2008 voru teknar fyrir 146 umsóknir en einungis 38 árið 2011. Rétt rúmlega helmingur umsókna sem barst til stofnunarinnar á árunum 2008-2011 voru samþykktar. Mest var lánað á vinnusóknarsvæðið í Eyjafirði og þar næst til vinnusóknarsvæðisins í Skagafirði. Engar lánveitingar voru til fjögurra vinnusóknarsvæða þessi fjögur ár, Skaftárhrepps, Vestmannaeyja, Djúpavogs og Raufarhafnar.

Vísbendingar eru um að sum vinnusóknarsvæði séu orðin það veikburða að hefðbundið stoðkerfi atvinnulífsins s.s lánveitingar Byggðastofnunar nýtist þeim ekki og því þurfi að beita sértækum aðgerðum.

Ef skoðaðar eru lánveitingar Byggðastofnunar miðað við íbúafjölda landshluta og vinnusóknarsvæða má sjá vísbendingar um að lánveitingar stofnunarinnar rati inn á svæði þar sem þörfin er mest. Reiknuð var út lánsþörf og veitt lánþjónusta og gefa útreikningarnir til kynna að þar sem þörfin er meiri er hlutfallslega meira lánað og þjónusta Byggðastofnunar því meiri á þeim svæðum.

Hæstu upphæðir í lánasafni stofnunarinnar liggja á vinnusóknarsvæðum þéttbýlis í Eyjafirði, norður- og suðursvæðum Vestfjarða og í Skagafirði. Atvinnuleysi hefur verið með minnsta móti á landinu á

Þessum svæðum en það sama er ekki að segja um atvinnutekjur og íbúapróun hefur verið neikvæð undanfarin ár á þessum svæðum, að Eyjafjarðarsvæðinu frátöldu. Atvinnutekjur á þessum svæðum eru undir landsmeðaltali. Á þeim svæðum þar sem meðaltekjur eru hvað hæstar yfir landsmeðaltali hefur ekki verið sótt mikið í lán frá stofnuninni hin síðari ár, en það eru Snæfellsnes, Fjarðabyggð og Vestmannaeyjar.

Ein leið til að meta hvaða árangri lánveitingar Byggðastofnunar hafi skilað fyrir samfélög á starfssvæði stofnunarinnar er að skoða hlutfall heildartekna vinnusóknarsvæðis að baki lána stofnunarinnar út frá fjarlægð frá höfuðborgarsvæðinu og íbúafjölda á stöðunum. Út fæst hlutfallstala sem segir hve háu hlutfalli heildartekna á svæðinu lán Byggðastofnunar standa á bak við. Með öðrum orðum má segja að þetta sé kennitala fyrir umfang hagrænna áhrifa (e. Local economic impact) sem fjármagn frá Byggðastofnun hefur í hverju samfélagi. Eftir því sem fjær dregur höfuðborgarsvæðinu eru áhrifin meiri. Mest eru áhrifin á suðursvæði Vestfjarða en þar standa lánveitingar frá stofnuninni á bak við um 26% af heildartekjum á svæðinu. Ennfremur sést að fjármagn Byggðastofnunar virðist hafa meiri áhrif á smærri vinnusóknarsvæðum en þeim stærri.

Í könnun sem Capacent gerði fyrir Byggðastofnun í ársbyrjun 2012 komu fram vísbendingar um að þau fáu fyrirtæki sem hyggja á einhverjar framkvæmdir á næstu tveimur árum séu stærri fyrirtækin, þau sem eru með fleiri starfsmenn en 31 og með yfir 400 mkr í veltu á ári. Jafnframt gefa niðurstöðurnar til kynna að það eru helst fyrirtæki í landbúnaði og sjávarútvegi ásamt ferðaþjónustu sem hafa hug á að ráðast í framkvæmdir á næstu tveimur árum.

Fátt bendir til annars en að í náinni framtíð verði mikil þörf fyrir aðkomu stoðkerfisins til að tryggja aðgengi fyrirtækja í dreifðari byggðum að lánsfé. Þrátt fyrir litla eftirspurn eftir nýjum lánum nú um stundir þá verður að gera ráð fyrir nýjum vexti á næstu árum og þá þurfa að vera til staðar verkfæri til að styðja við hann með virkum hætti.

Þörf er á að taka til endurskoðunar útlánahlutann í starfsemi Byggðastofnunar, bæði hvað varðar rekstrarlegar forsendur, en ekki síður þau verkfæri sem beitt er í stuðningi við atvinnulíf landsbyggðarinnar.

## Inngangur

Í starfsáætlun stjórnar Byggðastofnunar fyrir árið 2012 er mælt fyrir um að lagt skuli mat á samfélagslegan ávinning af lánastarfsemi Byggðastofnunar eftir landssvæðum, tegundum byggðarlaga og atvinnugreinum og tekjur ríkis- og sveitarfélaga af viðskiptavinum stofnunarinnar og starfsmönnum þeirra. Í þessari samantekt er leitast við að greina þessi áhrif meðal annars með því að skoða hvernig lánasafnið dreifist eftir landshlutum og vinnusóknarsvæðum, með talningu á fjölda starfa á bak við útlánin eftir landshlutum og vinnusóknarsvæðum, stöðu landshlutana hvað varðar atvinnulíf og hagvöxt, fjölda umsókna frá landshlutunum síðastliðin fjögur ár og veittra lána. Þessar stærðir eru settar í samhengi við fjarlægð vinnusóknarsvæða frá höfuðborgarsvæði og meðaltekjur.

Ákvörðun um framtíðarskipan lánamála Byggðastofnunar hlýtur að byggjast á mati á kostnaði við núverandi starfsemi og árangri hennar í samanburði við aðra möguleika. Byggðastofnun er ætlað í útlánum sínum að vega upp markaðsbresti hvað varðar aðgengi atvinnulífsins að lánsfé. Hún er alla jafna á eftir viðskiptabanka fyrirtækis í veðröð, en á sama tíma er ætlast til þess að vextir á útlánum stofnunarinnar séu lágir, auk þess sem henni er ætlað að varðveita eigið fé sitt að raungildi. Að auki er stofnuninni gert að uppfylla sömu kröfur og viðskiptabankar og sparisjóðir gagnvart Fjármálaeftirliti, þar á meðal reglur um lágmarks eigið fé, þrátt fyrir að stofnunin sé í eigu og á ábyrgð íslenska ríkisins. Reynslan hefur sýnt að þetta rekstrarlíkan gengur illa upp. Almenna reglan er að lánafyrirgreiðsla opinberra aðila er til þess ætluð að tryggja lánþegum lánsfjármagn á sanngjörnum kjörum sem þeir annars hefðu skertan aðgang að (Salamon, 2002). Það eru einkum þrjár ástæður fyrir því að lánafyrirgreiðsla frá ríki er réttlæt看leg sem viðbót við lánsfjármagn frá einkageiranum. Í fyrsta lagi til að leiðrétta markaðsbrest, í öðru lagi til að styrkja lántakendur og í þriðja lagi til að örva ákveðna starfsemi. Almenn rök í svæðahagfræði fyrir því að hið opinbera skipti sér að byggðaðpróun, eins og með því að hið opinbera sjái fyrirtækjum í dreifbýli fyrir fjármagni, byggjast á að fyrir hendi eru markaðsbrestir eða annað sem kemur í veg fyrir að markaðir séu skilvirkir (Armstrong og Taylor, 2000). Skilgreining á markaðsbresti er að fyrir hendi er misfella á markaði sem kemur í veg fyrir að lántakendur sem hafa greiðslugetu hafi aðgang að lánsfjármagni á sanngjörnum og samkeppnishæfum kjörum (Salamon, 2002). Þegar ríkisstyrkt kerfi vinnur bug á brestinum opnast möguleikar á að lána án þess að hætta sé á óbærilegum vanskilum. Venjulega virkar þetta kerfi best á krepputímum en í góðæri eru markaðsbrestir minni. Markaðsbrestur orsakast eins og að ofan greinir af einhvers konar mismunun (Salamon, 2002) en líka af upplýsingaskorti (Rosen og Gayer, 2008). Nálægð skapar gegnsæi og sérhæfing innsæi. Byggðastofnun er landfræðilega nær fyrirtækjum á landsbyggðinni en viðskiptabankarnir og hefur um langt árabil sérhæft sig í lánveitingum í þessu umhverfi. Þar af leiðandi ætti stofnunin að vera vel í stakk búin til að meta áhættu af lánveitingum á þessum svæðum.

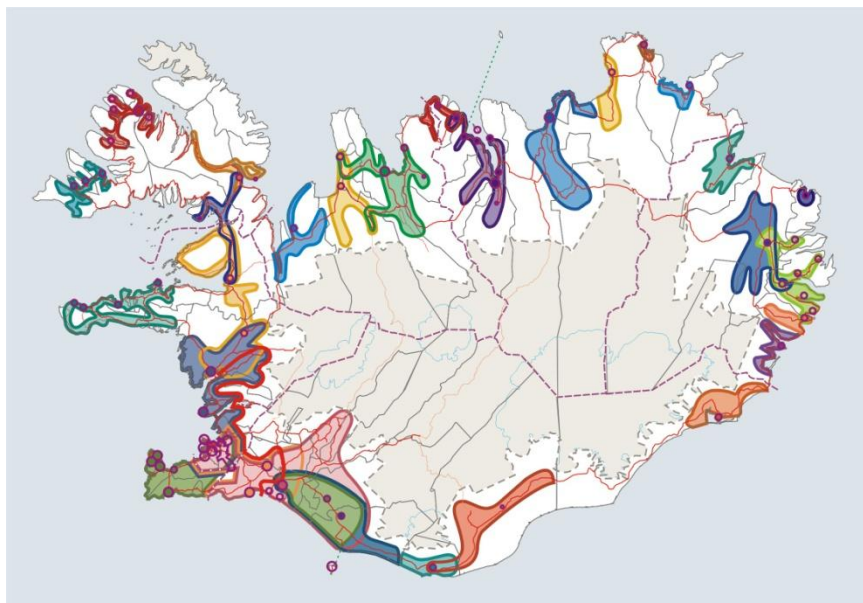
Í þessu sambandi er mikilvægt að tillit verði tekið til mismunandi aðstæðna í einstökum landshlutum, atvinnugreinum og byggðarlögum. Þannig er áhættan af lánveitingum að jafnaði mest og veð ótryggust í þeim samfélögum og atvinnugreinum sem standa höllum fæti. Þar er þörfin fyrir lánafyrirgreiðslu opinberra aðila jafnframt mest og árangurinn af starfsemi Byggðastofnunar því líklega mestur. Lán til fyrirtækja í öflugum atvinnurekstri á vaxtarsvæðum eru hins vegar að jafnaði tryggust og líklegust til að skila stofnuninni hagnaði en kunna að skipta minna máli fyrir það markmið stofnunarinnar að efla byggð og atvinnulíf um land allt. Þá er hugsanlegt að tengja lánveitingar til



einstakra svæða og atvinnugreina með einhverjum hætti við svæðisbundnar aðgerðaáætlanir eða sóknaráætlanir landshluta.

Mikilvægt er að íslenska ríkið hlutist með einhverjum hætti til um að fyrirtæki í dreifðari byggðum landsins hafi aðgang að lánsfjármagni á hagstæðum, samkeppnishæfum kjörum. Reynslan sýnir að bankar og aðrar fjármálastofnanir eru tregar til að lána á þau svæði þar sem markaðsvirði eigna er lágt. Það er alls ekki séríslenskt fyrirbrigði enda vel þekkt í hagfræði. Þó verður að hafa í huga það sem kallað hefur verið hrakval í hagfræðinni (Salamon, 2002). Hrakval er það vandamál að einkamarkaðurinn, s.s. viðskiptabankarnir, vilja lána þeim fyrirtækjum sem eru stærst og burðugust en hafna lántökum sem meiri áhætta fylgir að lána til. Hætta er á að ríkisstyrkt lánsfjármögnun þróist í að verða að hrakvali á markaðnum. Í fyrsta lagi vill það oft verða svo að ríkisstyrktar lánastofnanir láni þeim sem hafa fengið synjun annars staðar og í öðru lagi er ríkisstyrkt lánsfjármögnun almennt verðlögð á föstum vöxtum, án tengsla við lánshæfi lántaka. Þetta skapar aðstæður fyrir einkamarkaðinn til að lána til sterkra lántaka á betri vöxtum en þeim bjóðast hjá ríkisstyrktum lánastofnunum. Eftir því sem fleiri sterkari fyrirtæki fara frá ríkisstyrktu lánastofnunum sitja eftir þeir sem hafa lakari greiðslugetu og lánasafnið er brothættara.

Í þessari skýrslu er samantekt á því hvernig útlán Bygðastofnunar skiptast niður á landshluta og vinnusóknarsvæði þéttbýlisstaða eins og sú skipting er nú. Ástæður þess að bæði er stuðst við landshluta eða sóknaráætlunarsvæði eins og oft er rætt um þau nú, og vinnusóknarsvæði eru aðallega tvær. Sú fyrri er að svæði innan landshluta eru um margt ólík. Aðstæður á sunnanverðum Vestfjörðum eru ekki þær sömu og á norðanverðum Vestfjörðum meðal annars vegna samgangna. Þá er vestursvæði Suðurlands um margt ólíkt Skaftárhreppi sem er austar, vegna nálægðar vestursvæðisins við höfuðborgarsvæðið og fjölbreyttari atvinnu þar. Seinni ástæðan er að mun auðveldara er að fá tölur og upplýsingar úr opinberum gögnum brotnar niður á landshluta en niður á einstaka sveitarfélög og/eða vinnusóknarsvæði.



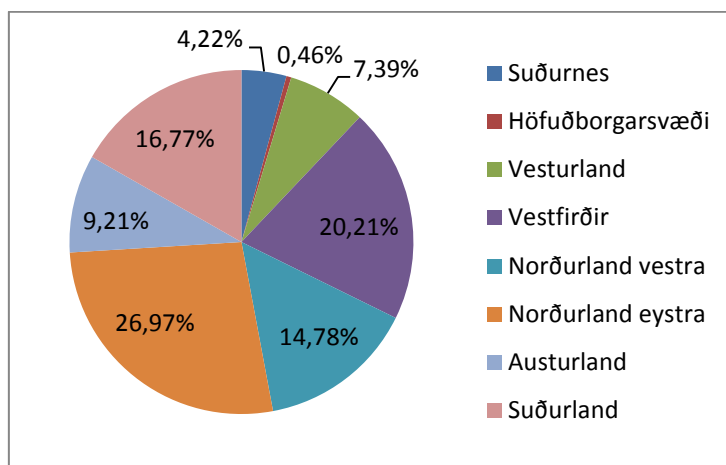
**Mynd 1. Vinnusóknarsvæði þéttbýlisstaða 2011**

Vinnusóknarsvæði þéttbýlisstaða afmarkast af vegalengdinni sem fólk ferðast á hverjum degi milli heimilis og vinnustaðar. Mörk vinnusóknarsvæða eru stundum flókin, sum skarast nokkuð, önnur

mikið en enn önnur svæði liggja langt frá öðrum vinnusóknarsvæðum þéttbýlisstaða. Vegna þess að sum svæðin skarast er í einhverjum tilvikum vikið lítillega frá þeirri skiptingu einkum í nágrenni við höfuðborgarsvæðið. Í viðauka 1 er gerð grein fyrir íbúapróun á hverju svæði, hagvexti landshlutans og atvinnulífi og reynt að leggja mat á samfélagsleg áhrif lánastarfsemi Byggðastofnunar á hverju svæði fyrir sig. Í umfjöllun um svæðin er stuðst að mestu leyti við nýútkomna skýrslu Byggðastofnunar „Samfélag, atvinnulíf og íbúapróun í byggðarlögum með langvarandi fólksfækkun“.

### Lánasafn Byggðastofnunar 30. apríl 2012

Heildarútlán Byggðastofnunar námu um 16.800 mkr þann 30. apríl 2012. Eftirfarandi mynd sýnir skiptingu lánasafnsins eftir landshlutum.



Mynd 2. Skipting lánasafns Byggðastofnunar eftir landssvæðum 30.apríl 2012

Eins og sést á myndinni eru lán nú hlutfallslega mest á Norðurlandi eystra, um 27% af öllum útlánunum stofnunarinnar. Þar á eftir eru um 20% af útlánunum á Vestfjörðum. Gott er að skoða þessar tölur í samhengi við mannfjölda á svæðunum. Á Norðurlandi eystra búa um 25% af íbúum landsins en á Vestfjörðum um 6% íbúa. Miðað við mannfjölda er hlutfallslega stærsti hluti lánasafnsins því á Vestfjörðum en hlutfallslega minnst á Suðurnesjum þar sem búa um 18,3% íbúa. Lánasafnið dreifist á allar atvinnugreinar en hin síðustu ár hefur hlutur ferðapjónustu aukist töluvert sem og hlutur landbúnaðar en hlutur sjávarútvegs að sama skapi minnkað.

Samantekt þessi er unnin af starfsmönnun fyrirtækjasviðs Byggðastofnunar, Önnu Leu Gestsdóttur, Elínu Gróu Karlsdóttur, Jóhanni Tryggva Arnarssyni og Pétri Grétarssyni. Ritstjóri er Elín Gróa Karlsdóttir.

Byggðastofnun þakkar Dr. Vífli Karlssyni fyrir aðstoð við gerð þessarar skýrslu og Þóroddi Bjarnasyni formanni stjórnar Byggðastofnunar fyrir yfirlestur og góðar ábendingar.

## Hlutverk Byggðastofnunar og markmið

Hlutverk Byggðastofnunar er samkvæmt lögum að vinna að eflingu byggðar og atvinnulífs á landsbyggðinni meðal annars með því að fjármagna verkefni og veita lán með það að markmiði að treysta byggð, efla atvinnu og stuðla að nýsköpun í atvinnulífi. Erfitt er að setja mælikvarða á samfélagsleg áhrif af lánastarfsemi Byggðastofnunar og hvernig stofnuninni hefur tekist að vinna að þessum markmiðum sem henni eru sett. Hér er leitast við að gera það með talningu á fjölda starfa á bak við útlán í hverjum landshluta, með hlutfalli landshlutans af útlánum á landinu öllu, í tengslum við hagvöxt landshluta og útreikningum á hlutfalli heildartekna að baki lána stofnunarinnar á hverju vinnusóknarsvæði fyrir sig. Að verulegu leyti verður þetta þó alltaf háð huglægu mati. Erfitt er að segja til um hvort ákveðin verkefni eða störf hafi orðið að veruleika með lánveitingu frá stofnuninni, en ljóst er að bankar og fjármálastofnanir hafa í gegnum tíðina verið treg til lánveitinga á svæðum þar sem fasteignaverð er lágt og íbúafækkun viðvarandi. Eins og kom fram í inngangi er það ekki sér íslenskt fyrirbæri.

## Hagvöxtur á landsbyggðinni

Atvinnulíf á landsbyggðinni er orðið fjölbreyttara en áður (Hagfræðistofnun og Byggðastofnun, 2011). Sjávarútvegur er enn stærsta atvinnugreinin þó vægi hans hafi minnkað töluvert undanfarin ár, úr 27% árið 2003 niður í 21% af virðisauka árið 2009. Á sama tíma hefur hlutfall stóriðju og veitna vaxið úr 6% í 11%. Sjávarútvegur, stóriðja og veitur eru 33% af framleiðslu utan höfuðborgarsvæðisins árið 2009. Að auki er þriðja útflutningsgreinin, ferðaþjónusta, sem yfirleitt er ekki sérgreind í opinberum hagtölum, orðin mjög sterk á landsbyggðinni. Þjónusta af ýmsu tagi er um helmingur af virðisauka á landsbyggðinni, en erfitt er að greina á milli hve mikið af því er vegna ferðaþjónustu þar sem hluti af þjónustunni á sumum svæðum er mjög tengdur ferðaþjónustu. Landbúnaður er enn mikilvæg atvinnugrein. Hagvöxtur var minni á landsbyggðinni en á höfuðborgarsvæðinu fram til 2007, ef árið 2005 er undanskilið. En árin 2008 og 2009 er hagvöxtur nokkru meiri á landsbyggðinni. Þegar tímabilið frá 2004-2009 er skoðað er hagvöxtur töluvert meiri á landsbyggðinni en á höfuðborgarsvæðinu, 26% á móti 21%. Þensla í fjármálageiranum var að mestu bundin við höfuðborgina og nágrenni hennar, þó hún hafi smitast út í marga sparisjóði á endanum, en eftir fall krónunnar standa útflutningsgreinar sem eru í miklum mæli á landsbyggðinni sterkari fótum en áður. Um sinn hefur staða landsbyggðarinnar því styrkst miðað við höfuðborgina.

	Höfuðborgar -					Norðurland		Norðurland		Landið allt
	svæði	Landsbyggð	Suðurnes	Vesturland	Vestfirðir	vestra	eystra	Austurland	Suðurland	
2004	10%	2%	3%	5%	-1%	3%	0%	3%	2%	7%
2005	4%	13%	17%	10%	17%	3%	9%	32%	8%	7%
2006	9%	3%	7%	5%	-2%	-1%	-11%	20%	7%	7%
2007	8%	6%	21%	2%	-8%	3%	5%	12%	2%	8%
2008	0%	5%	6%	9%	12%	2%	10%	-5%	5%	2%
2009. bráðabirgða	-9%	-5%	-6%	-4%	0%	-3%	-5%	-12%	-3%	-8%
Hagvöxtur 2004 - 2009	21%	26%	54%	28%	17%	7%	6%	52%	23%	23%

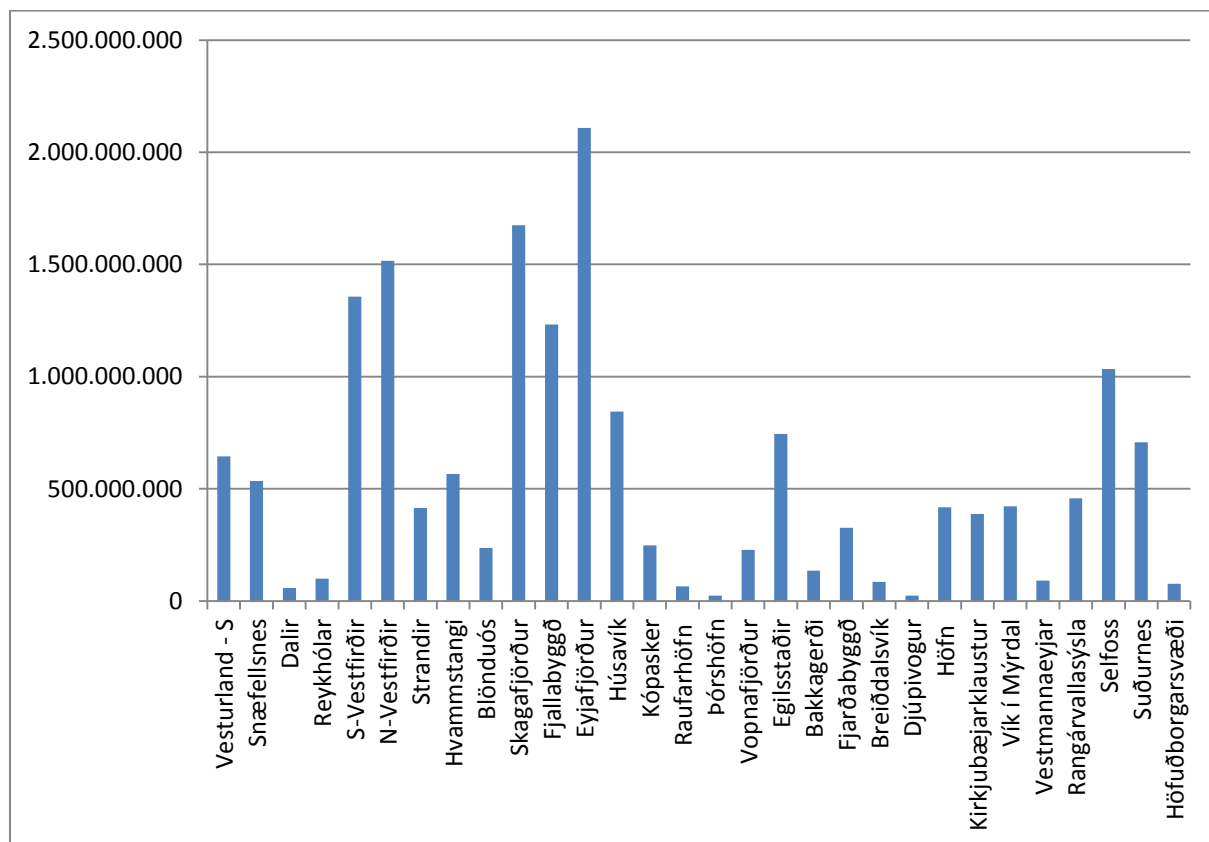
Tafla 1. Hagvöxtur landshluta 2004 - 2009

Þegar horft er á allt tímabilið frá 2004-2009 er svo að sjá sem hagvöxtur hafi verið nokkru meiri á landsbyggðinni en á höfuðborgarsvæðinu en framleiðsla óx í öllum landshlutum á þessu tímabili (Hagfræðistofnun og Byggðastofnun, 2011). Mestur vöxtur mældist á Suðurnesjum og á Austurlandi, en minnstur á Norðurlandi og á Vestfjörðum. Mikill vöxtur á Suðurnesjum vekur athygli í ljósi þess að

bandaríski herinn fór þaðan 2006. Á móti hafa umsvif aukist í flugstöðinni á Keflavíkflugvelli og í þjónustu sem tengist flugvellingum, auk vaxandi umsvifa í sjávarútvegi. Meginskýring á miklum vexti á Austurlandi þessi ár eru álversframkvæmdirnar. Samkvæmt skýrslu Hagfræðistofnunar Háskólans og Byggðastofnunar frá 2011 um hagvöxt landshluta telja höfundar að lítinn vöxt á Norðurlandi og Vestfjörðum virðist mega skýra með því að þessir landshlutar stóðu utan við áhrifasvæði hagvaxtarins á höfuðborgarsvæðinu og á Mið - Austurlandi. Ef það er borið saman við mynd 2 hér að framan sem sýnir hvar lánasafn Byggðastofnunar liggur eftir landshlutum sést að stofnunin hefur lánað mest til þeirra svæða þar sem hagvöxtur hefur verið minnstur það er að segja Norðurlands og Vestfjarða. Á þessum svæðum liggur um 62% af lánasafni stofnunarinnar. Skýringarnar eru einkum þær að á þeim svæðum er markaðsbrestur hvað varðar aðgang að fjármagni fyrirtækja, þ.e. viðskiptabankarnir lána síður til framkvæmda á svæðum þar sem ekki er mikill vöxtur og neikvæð íbúabróun, nema þá til stærri og öflugri sjávarútvegsfyrirtækja eða fyrirtækja sem hafa starfsemi sína víða um land. Þenslan sem var á höfuðborgarsvæðinu til 2007 hafði áhrif á Suðurnesjum, sunnanverðu Vesturlandi og á Suðurlandi, vestan Þjórsár. Hrun krónunnar styrkti sjávarútveg og aðrar útflutningsgreinar miðað við þjónustugreinar. Sjávarútvegur er sterkur á landsbyggðinni, en þjónustugreinarnar á höfuðborgarsvæðinu.

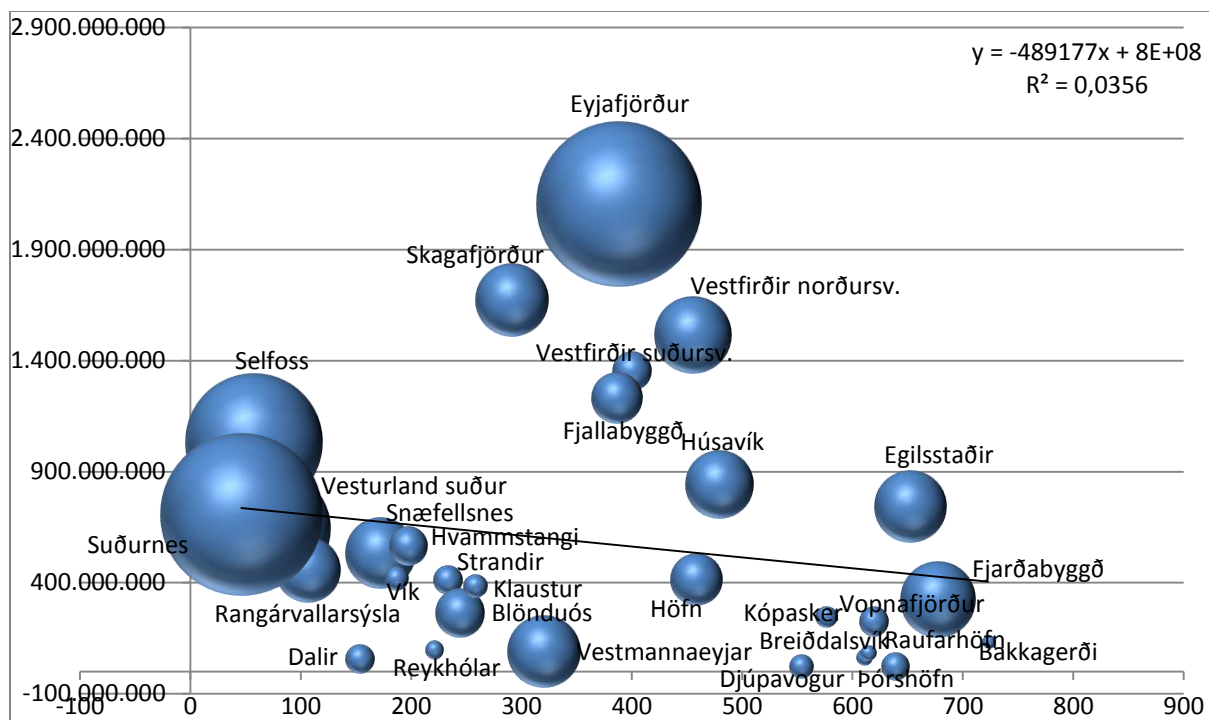
## Dreifing útlána Byggðastofnunar

Ef skoðað er myndrænt hvernig dreifing lánasafnsins er eftir vinnusóknarsvæðum þéttbýlisstaða sést að hæstar fjárhæðir eru á vinnusóknarsvæðinu í Eyjafirði og þar næst í Skagafirði.



Mynd 3. Dreifing lánasafns Byggðastofnunar í fjárhæðum 30. apríl 2012 eftir vinnusóknarsvæðum

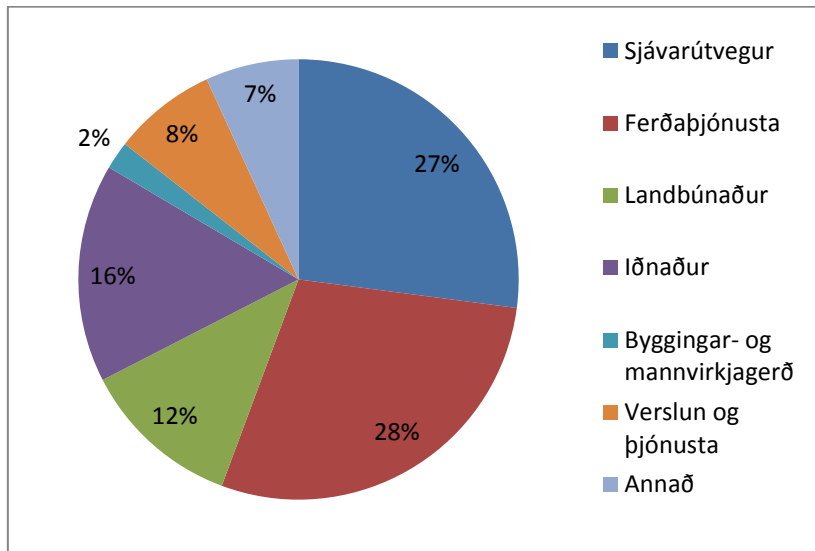
Ef skoðað er myndrænt á bóluþiti hvernig lánasafnið dreifist á vinnusóknarsvæðin sést á mynd 4 að upphæðirnar eru í ágætu samhengi við íbúafjölda svæðanna þar sem stærri bóluþitarnar eru ofarlega á myndinni (stærð bólu er íbúafjöldi hvers svæðis) en þær minni neðar, en mun fleiri fyrirtæki og meiri umsvif eru á stærri stöðunum. Undantekning er Fjarðabyggð og Vestmannaeyjar sem liggja neðarlega á myndinni en ekki hefur verið sótt mikið um lán frá Bygðastofnun á þau svæði. Á lóðrétta ásnum er heildar staða útlána Bygðastofnunar á svæðinu en á lárétta ásnum fjarlægð frá höfuðborgarsvæðinu.



Mynd 4. Lánasafn Bygðastofnunar eftir vinnusóknarsvæðum 30.04.2012 - á x - ás fjarlægð í þéttbýlisstað frá Reykjavík á y - ás heildar upphæð útlána á vinnusóknarsvæði

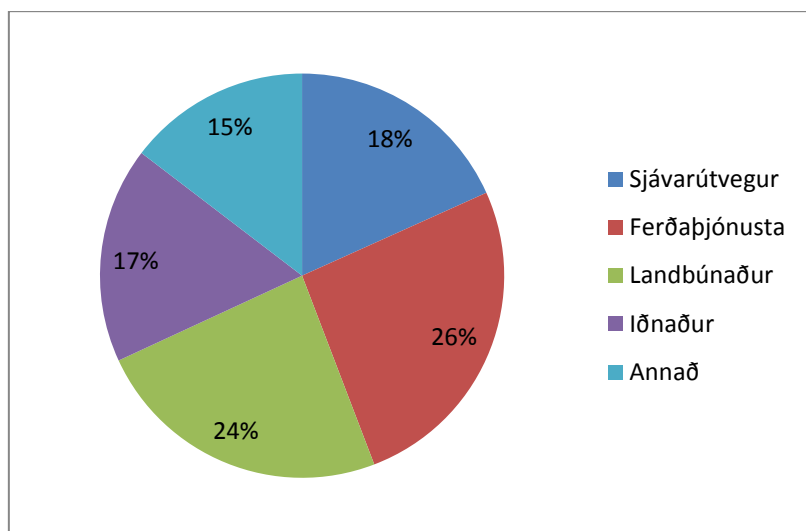
Lánasafn stofnunarinnar dreifist á allar atvinnugreinar en mismikið þó. Ferðaþjónusta hefur verið vaxandi undanfarin ár á landsbyggðinni og er nú stærstur hluti lánasafnsins, eða 28% í þeirri atvinnugrein og þar næst 27% í sjávarútvegi. Árið 2009 mat Ríkisendurskoðun efnahagsreikning og eignasafn Bygðastofnunar. Í því mati segir: „Ekki er annað hægt að sjá en að útlán séu nokkuð dreifð eftir atvinnugreinum sem ætti því að draga úr ákveðinni útlánaáhættu .... Vægi lána til sjávarútvegs verður reyndar að teljast hlutfallslega hátt en endurspeglar vægi greinarinnar á landsbyggðinni. Liðurinn þjónustustarfsemi er eins og gefur að skilja nokkuð ósamkynja en ferðaþjónusta vegur þar þungt“. Hluttur sjávarútvegs hefur lækkað úr 33% í 27% frá árinu 2009 og ferðaþjónustan var í umræddri úttekt tekin með þjónustustarfsemi en er hér aðgreint sem annars vegar ferðaþjónusta og hins vegar verslun og þjónusta. Í lok árs 2008 var hluttur þessara atvinnugreina, ferðaþjónustu og verslunar og þjónustu samanlagður 34,7% en er nú um 36% svo örlítill hækkun hefur verið í þeim greinum síðan í árslok 2008. Þær tvær atvinnugreinar þar sem yfir helmingur lánasafns stofnunarinnar liggur í eru meðal þeirra atvinnugreina sem eru mest gjaldeyrisskapandi á Íslandi, sjávarútvegur og ferðaþjónusta, en veiking krónunnar hefur styrkt þessar greinar mikið undanfarin ár. Þó eru blikur á lofti um að auknar skattbyrðar í formi hækkaðs veiðigjalds á sjávarútveg og hækkun virðisaukaskatts á gististaði eigi eftir að hafa áhrif á þessar tvær greinar á næstunni en tíminn verður að leiða í ljós hversu mikil áhrifin verða. Hluttur landbúnaðar hefur aukist úr um 3% í 12% frá

árslokum 2008 en stofnunin hefur aukið hlut sinn í landbúnaði síðastliðin ár, bæði með lánum til kúabúa, sauðfjárbúa og loðdýraræktar. Áður var til sérstakur sjóður, Lánasjóður landbúnaðarins, sem hafði það hlutverk eins og sagði í samþykktum um hlutverk sjóðsins: „að tryggja landbúnaðinum aðgang að lánsfé til fjárfestinga á hagstæðum kjörum og stuðla þannig að æskilegri þróun atvinnuvegarins“. Sjóðurinn var seldur til Landsbanka Íslands árið 2005 og lagður niður.



Mynd 5. Lánasafn Byggðastofnunar 30. apríl 2012 skipt eftir atvinnugreinum

Eins og sést á næstu mynd sem sýnir umsóknir til Byggðastofnunar síðastliðin fjögur ár eftir atvinnugreinum sést að dreifingin er nokkuð jöfn. Þó hafa flestar umsóknir borist vegna uppbyggingar í ferðapjónustu og landbúnaði sem skýrir aukinn hlut þessara greina frá því í árslok 2008.

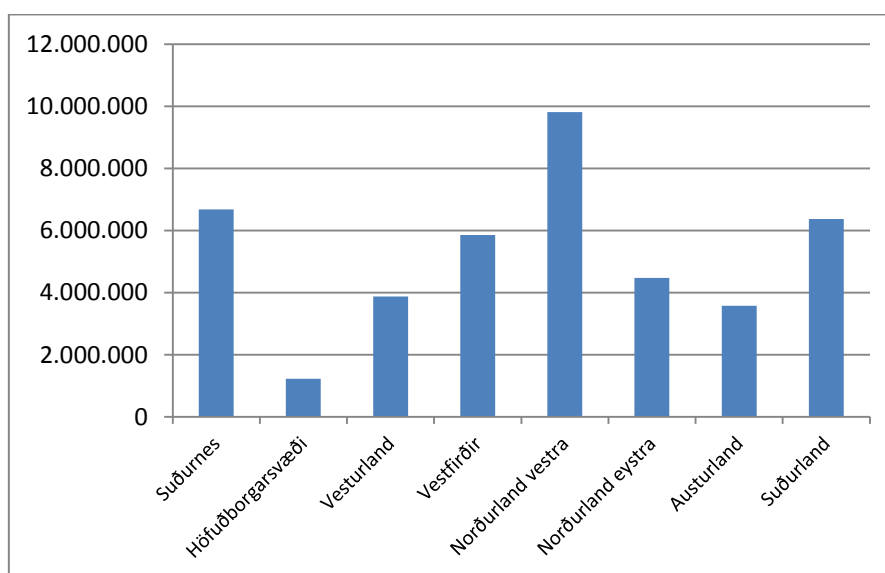


Mynd 6. Umsóknir til Byggðastofnunar (fjöldi umsókna) á árunum 2008-2011 skipt eftir atvinnugreinum

## Fjöldi starfa eftir landshlutum og vinnusóknarsvæðum

Í mars 2010 gerði fyrirtækjasvið Bygðastofnunar úttekt á því hve mörg stöðugildi væru hjá þeim fyrirtækjum sem eru með lán hjá stofnuninni. Skoðaðar voru heimasíður fyrirtækja, nýlegar greiningar og hringt í fyrirtækin til að afla upplýsinga. Í ljós kom að um 3.900 störf voru í þeim rúmlega 450 fyrirtækjum sem eru í viðskiptum við stofnunina. Nú rúmum tveimur árum seinna og eftir leiðréttingu á starfafjölda eru um 3.200 störf á bak við lánasafnið. Ekki er þar með sagt að þessi 700 störf á landsbyggðinni hafi tapast. Einhver hafa tapast vegna gjaldþrota fyrirtækja, en í einhverjum tilvikum eru fyrirtækin farin út úr lánasafni stofnunarinnar vegna uppgreiðslu lána. Ljóst er að ekki hefur verið mikill uppgangur í atvinnulífi á landsbyggðinni síðustu misseri og ekki mörg ný störf bæst við. Miðað við þessar tölur eru um 5,2 mkr á bak við hvert stöðugildi. Einnig verður að hafa í huga að að lítið lán til fyrirtækis sem er með fáa starfsmenn getur haft meiri samfélagsleg áhrif á því vinnusóknarsvæði en stórt lán til fyrirtækis með marga starfsmenn á stærra vinnusóknarsvæði.

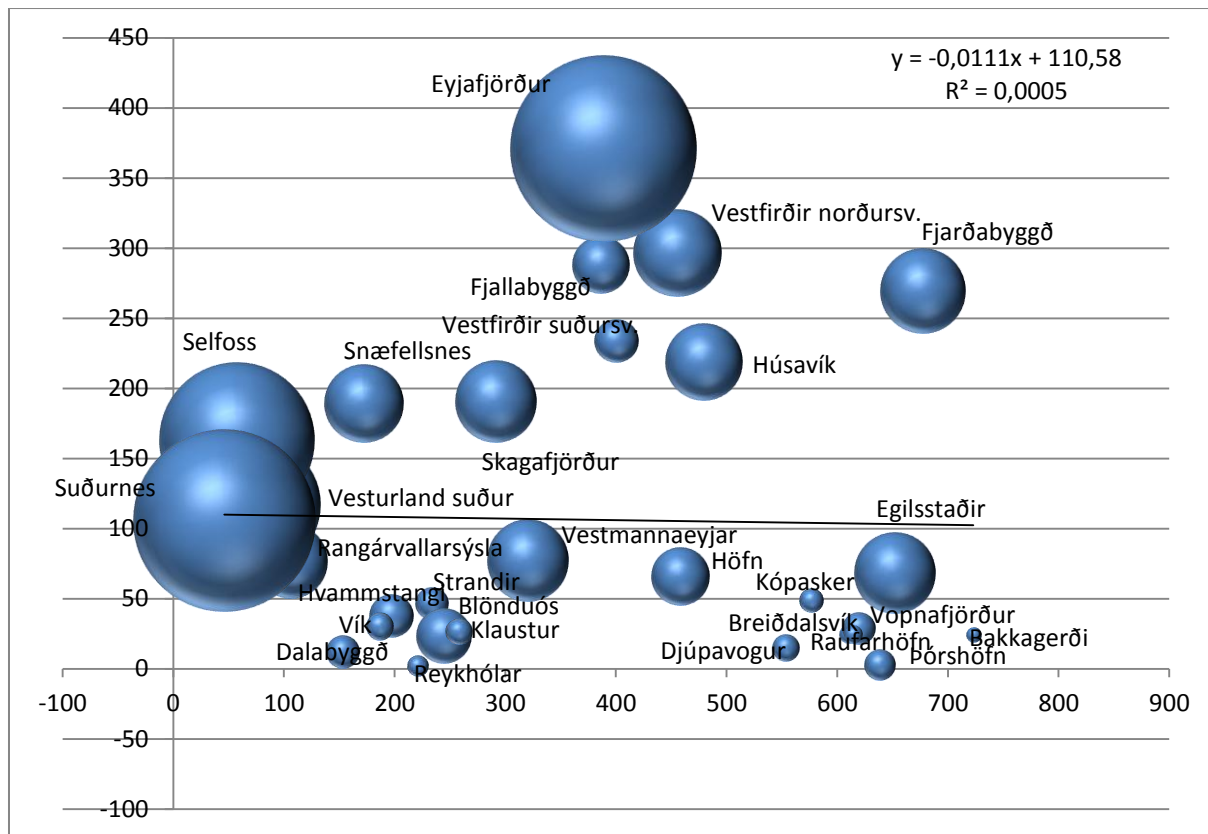
Mynd 7 sýnir hversu háar fjárhæðir eru á bak við hvert stöðugildi eftir landshlutum. Eins og myndin sýnir er mjög misjafnt eftir landshlutum hversu háar upphæðir eru á bak við hvert starf. Hæstu upphæðirnar á bak við hvert starf eru á Norðurlandi vestra en hlutur landbúnaðar er stór í lánasafninu á því svæði. Breytingar í landbúnaði síðustu ár hafa gert það að verkum að atvinnugreinin er ekki mannaflsfræk en kostnaður vegna tæknivæðingar og kvóta í landbúnaði hefur aukist. Sömu sögu er að segja um Suðurland en þar er hlutur ferðaþjónustu mikill. Ferðaþjónustan er ekki mjög mannaflsfræk grein en fjármagnsfræk þegar verið er að byggja hana upp sem hefur verið raunin hér á landi undanfarin ár. Mannaflsþörfin er árstíðarbundin þar sem mest er að gera yfir sumarmánuðina og störf á ársgrundvelli ekki mörg.



Mynd 7. Fjárhæðir á bak við hvert stöðugildi skipt eftir landshlutum



Mynd 8 sýnir starfajölda hjá fyrirtækjum sem eru í viðskiptum við Byggðastofnun skipt niður á vinnusóknarsvæði. Stærð bóllunnar fer eftir íbúafjölda svæðisins, á y – ás er fjöldi starfa og á x – ás fjarlægð frá höfuðborgarsvæði. Á myndinni sést að svo virðist sem um tvö söfn vinnusóknarsvæða sé að ræða, eitt þar sem fjöldi starfa á bakvið viðskiptin við Byggðastofnun virðist aukast eftir því sem fjær dregur höfuðborginni og annað sem virðist vera alveg ónæmt fyrir því. Þau vinnusóknarsvæði þar sem fjarlægð frá Reykjavík virðist skipta máli eru almennt fjölmennari (Eyjafjörður, svæðið við Selfoss, Snæfellsnes, Skagafjörður og Fjarðabyggð) en þau sem fjarlægð virðist ekki skipta máli.

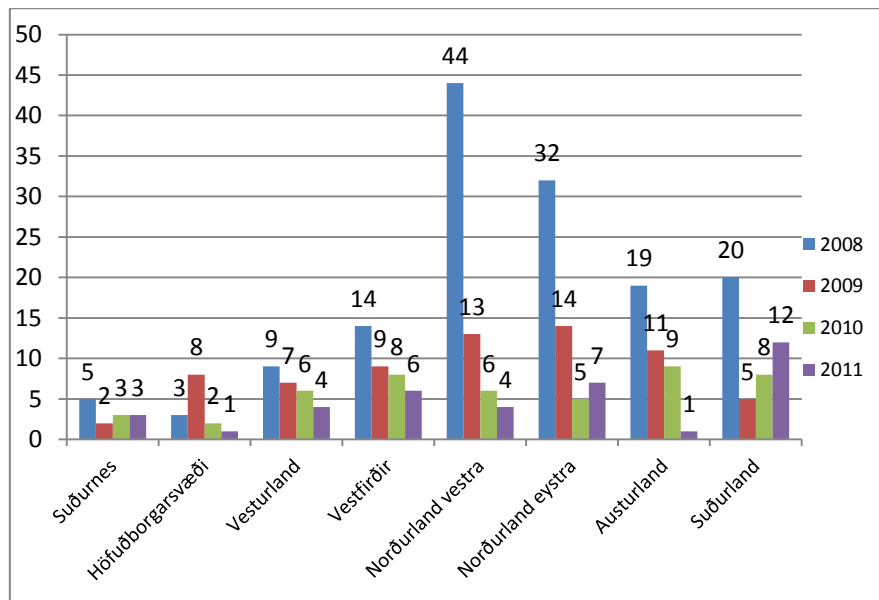


Mynd 8. Starfajöldi hjá fyrirtækjum í viðskiptum við Byggðastofnun eftir vinnusóknarsvæðum - á x- ás fjarlægð í þéttbýlisstað frá Reykjavík á y – ás fjöldi starfa hjá fyrirtækjum í viðskiptum við Byggðastofnun á svæðinu



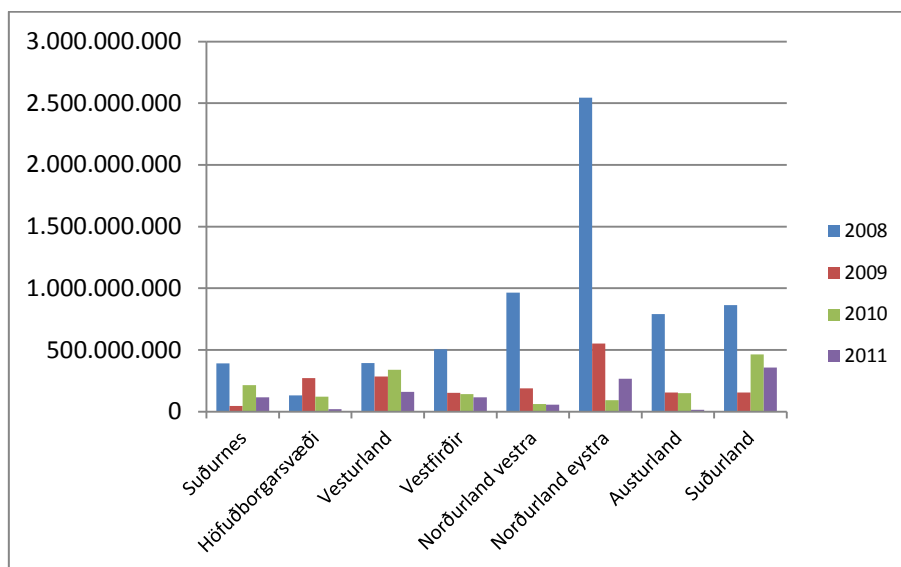
## Fjöldi umsókna og veitt lán árin 2008 - 2011

Ef skoðaður er fjöldi umsókna sem bárust stofnuninni á árunum 2008-2011 og hvaðan þær komu sést á mynd 9 að frá árinu 2008 hefur umsóknum fækkað mikið. Árið 2006 og framan af árinu 2007 bárust stofnuninni nær engar umsóknir um lán. En í lok árs 2007 þegar viðskiptabankarnir fóru að draga úr útlánnum varð gríðarleg aukning í umsóknum um lán hjá Bygðastofnun og tók lánanefndin 146 umsóknir fyrir árið 2008. Árið 2009 voru þær 69, 47 árið 2010 og einungis 38 árið 2011. Eftirfarandi mynd sýnir fjölda umsókna frá landshlutunum árin 2008-2011.



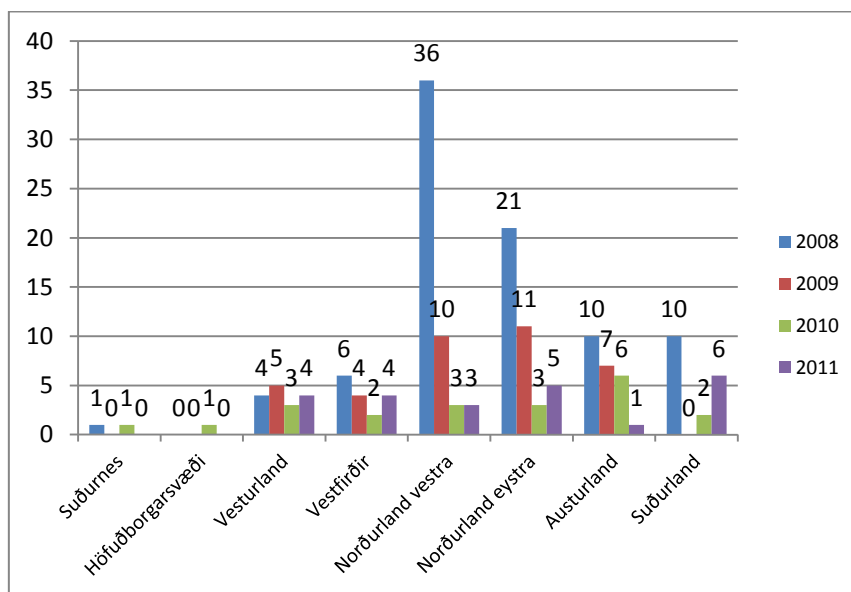
Mynd 9. Fjöldi umsókna um lán hjá Bygðastofnun skipt eftir landshlutum á árunum 2008 - 2011

En fjöldi umsókna segir ekki alla söguna þar sem upphæðir umsókna eru misháar. Þó flestar umsóknir hafi borist frá Norðurlandi vestra árið 2008 var heildarfjárhæð umsókna hæst frá Norðurlandi eystra það ár og líka árið 2009.



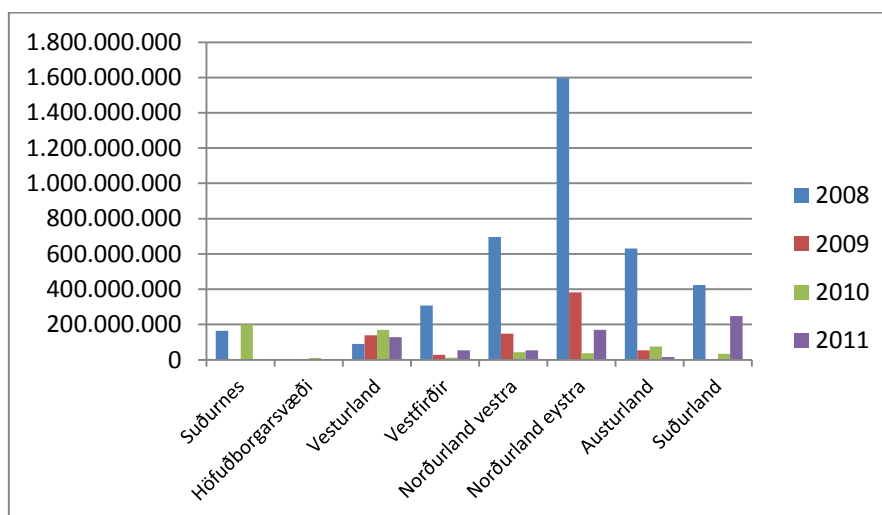
Mynd 10. Heildarfjárhæð umsótttra lána hjá Bygðastofnun skipt eftir landshlutum árin 2008 - 2011

Fjöldi umsókna og heildarfjárhæðir eru partur af sögunni því töluvert munar á því hve mikið sótt er um og svo hvaða fjárhæð er samþykkt. Árið 2008 samþykkti lánanefnd Byggðastofnunar 60,3% af umsóknum sem bárust, árið 2009 um 54%, árið 2010 tæp 45% og 60,5% innkominna umsókna árið 2011. Eftirfarandi mynd sýnir fjölda samþykktra umsókna eftir landshlutum árin 2008-2011.



Mynd 11. Fjöldi samþykktra umsókna hjá Byggðastofnun skipt eftir landshlutum á árunum 2008 - 2011

Flestar umsóknir sem samþykktar voru árið 2008 voru frá Norðurlandi vestra. Svipaður fjöldi var samþykktur frá Norðurlandi eystra og Norðurlandi vestra árin 2009-2011 en heildarfjárhæð samþykktra umsókna hefur verið hæst frá Norðurlandi eystra undanfarin ár eins og sést á mynd 12. Undantekning er árið 2010 en þá voru umsóknir frá Suðurnesjum upp á 200 mkr samþykktar. Um var að ræða eina umsókn og lánsloforðið síðar afturkallað þar sem umsækjandi uppfyllti ekki skilyrði fyrir lánveitingu.

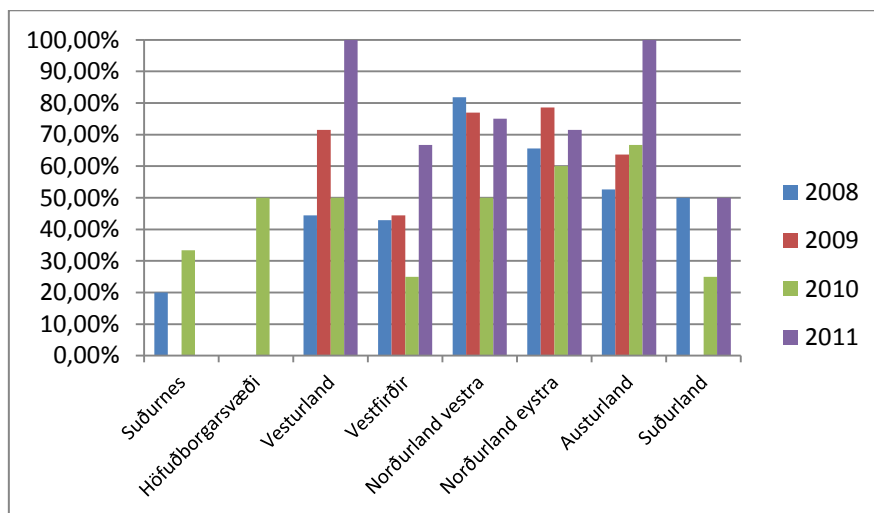


Mynd 12. Heildarfjárhæð samþykktra umsókna hjá Byggðastofnun skipt eftir landshlutum á árunum 2008 - 2011

Flestar umsóknir hafa borist og verið samþykktar frá Norðurlandi þessi fjögur ár en vaxandi áhugi hefur verið á lánnum frá stofnuninni frá Suðurlandi upp á síðkastið. Ekki hafa borist margar umsóknir

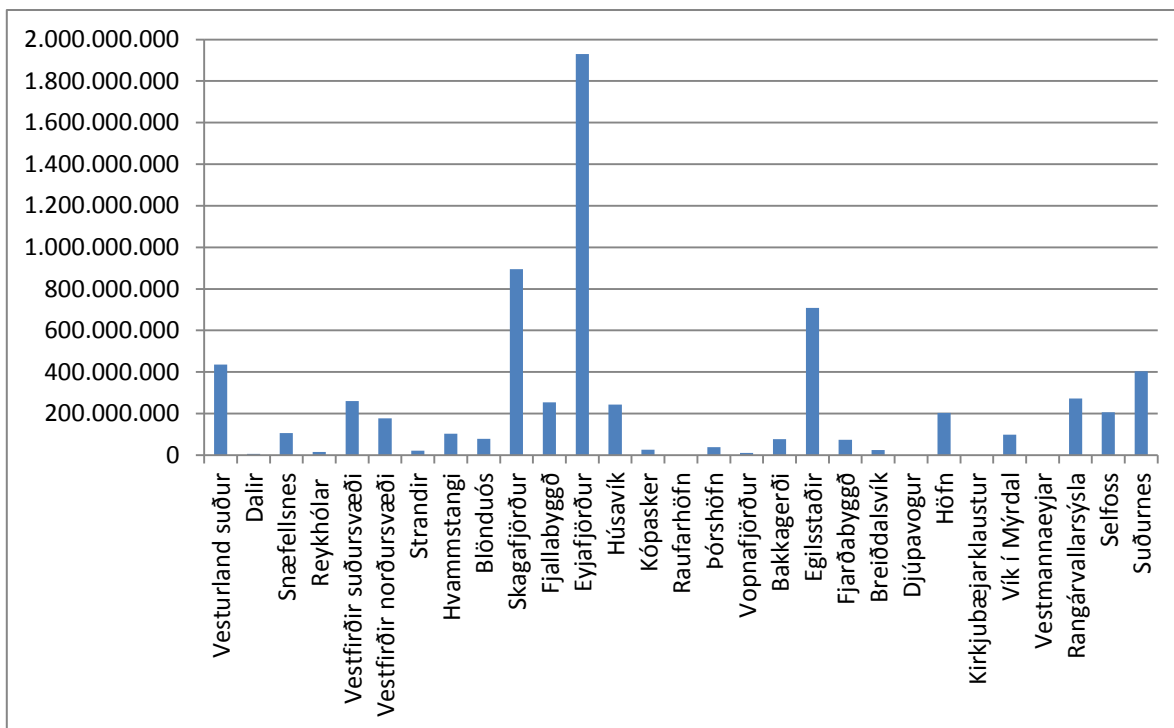
frá þeim svæðum sem liggja næst höfuðborginni, Suðurnesjum og Vesturlandi. Þær fáu umsóknir sem bárust frá þessum svæðum voru ekki alltaf samþykktar af lánanefnd, en umsóknir þurfa eðli málsins samkvæmt að uppfylla ákveðin skilyrði varðandi fjármögnun, veð og áætlanir. Nokkrar skýringar geta verið á því af hverju svo fáar umsóknir berast frá þessum svæðum og/eða eru ekki samþykktar. Í fyrsta lagi liggja þessi svæði nálægt höfuðborginni og eru á áhrifsvæði hennar og því kannski ekki um markaðsbrest að ræða varðandi fjármögnun til handa fyrirtækjum frá viðskiptabönkunum. Verið getur að þau fyrirtæki sem hljóta ekki samþykki um lán hjá einhverjum stóru viðskiptabankanna reyni þá að fá lán hjá Bygðastofnun en verkefnin séu þess eðlis að þau falla ekki heldur undir lánareglur stofnunarinnar með tilliti til eigin fjár og áætlana um rekstur, samanber lögmálið um hrakval sem rætt var um í inngangi.

Á mynd 13 sést hlutfall samþykktra umsókna frá landshlutunum árin 2008-2011. Árið 2011 voru allar umsóknir frá Vesturlandi og Austurlandi samþykktar, en um mjög fáar umsóknir var að ræða, eina frá Austurlandi og fjórar frá Vesturlandi. Nokkuð jafnt hlutfall hlaut samþykki frá svæðunum tveimur á Norðurlandi, um og yfir 50% öll árin. Á öðrum svæðum voru sveiflur meiri en skoða verður þessar tölur með hliðsjón af fjölda umsókna samanber mynd hér að framan.



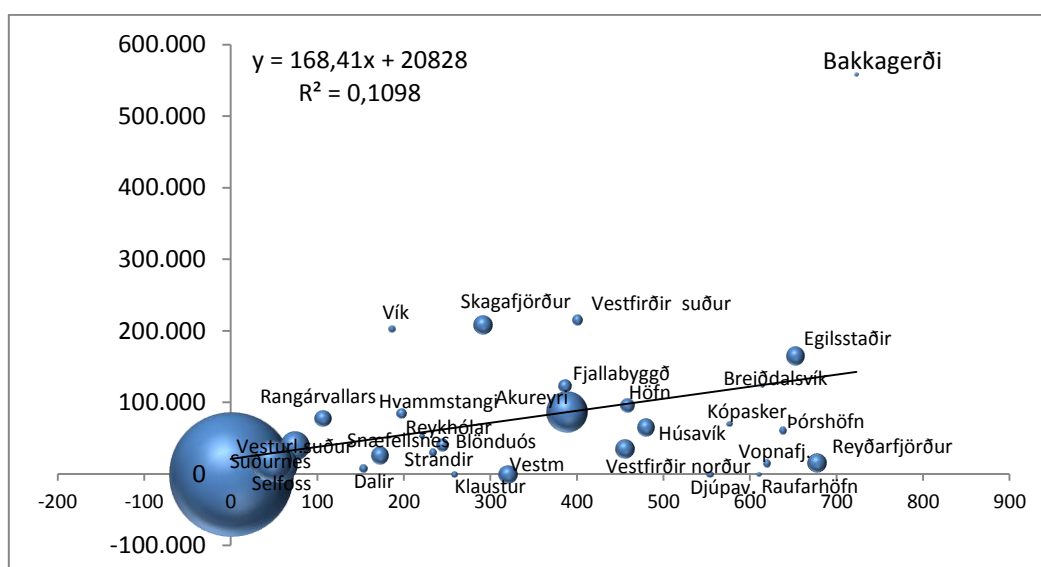
Mynd 13. Hlutfall samþykktra umsókna frá landshlutunum á árunum 2008-2011

Ef skoðaðar eru lánveitingar árunum 2008-2011 eftir vinnusóknarsvæðum sést að langmest var lánað á Eyjafjarðarsvæðið, og þar næst í Skagafirði. Þau svæði sem hæstu fjárhæðir fóru til eru merkt inn á mynd 14. Á fjögur vinnusóknarsvæði voru engar lánveitingar þessi fjögur ár, Skaftárhreppur, Vestmannaeyjar, Djúpvog og Raufarhöfn. Vísendingar eru um að vinnusóknarsvæðin Skaftárhreppur og Raufarhöfn séu orðin svo veikburða að hið hefðbundna stoðkerfi atvinnulífsins, þ.m.t. lánveitingar Bygðastofnunar, nýtist þeim ekki sem skyldi, og því sé nauðsynlegt að beita sértækum aðgerðum.



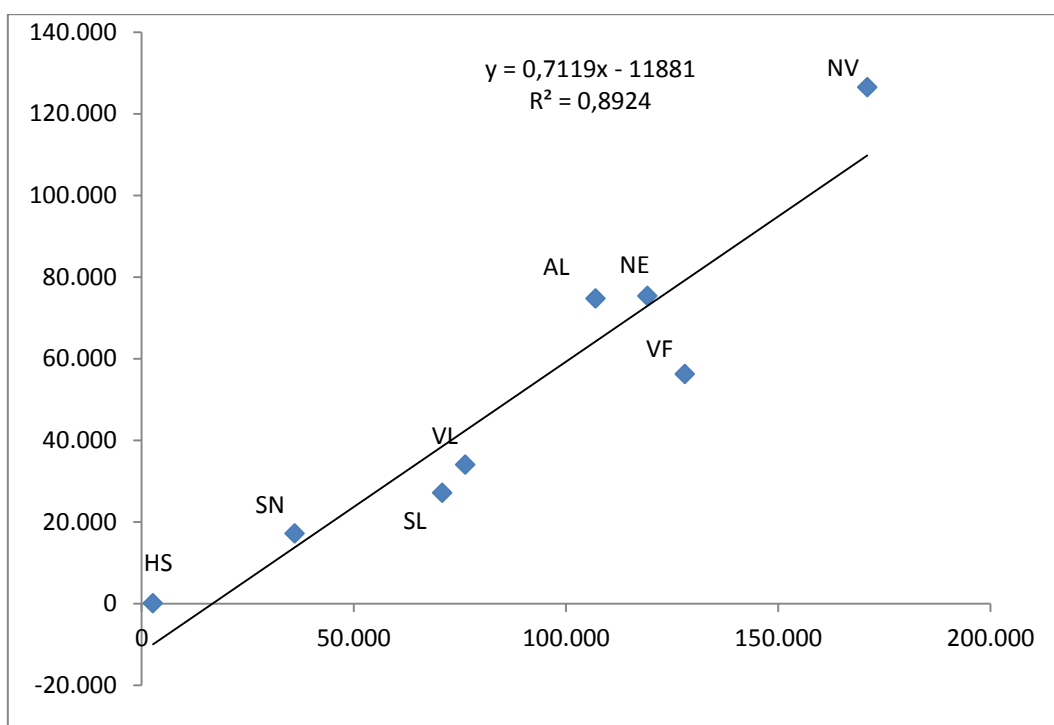
Mynd 14. Heildarfjárhæð samþykktra umsókna hjá Byggðastofnun á árunum 2008-2011 (á verðlagi 2011) eftir vinnusóknarsvæðum þéttbýlisstaða

Ef horft er á þessar tölur út frá hversu mikið hefur verið lánað á hvern íbúa sést að lánveitingar á hvern íbúa á Bakkagerði á Borgarfirði eystri eru langmestar en í því fámenna byggðarlagi hefur verið mikil uppbygging í ferðaþjónustu undanfarin ár. Þar á eftir koma Mýrdalshreppur, Skagafjörður og suðursvæði Vestfjarða með svipaðar upphæðir á hvern íbúa. Almennt má hins vegar sjá á myndinni að tilhneigingin sé sú að Byggðastofnun er að lána meira inn á þau svæði sem eru afskekktari þar sem línan er upphallandi. Þá virðist Byggðastofnun frekar lána fámennari vinnusóknarsvæðum en þeim fjölmennari þar sem bóllurnar eru almennt stærri fyrir neðan miðlínuna, þó svo sú tilhneiging sé ekki alveg eins augljós og sú fyrri.



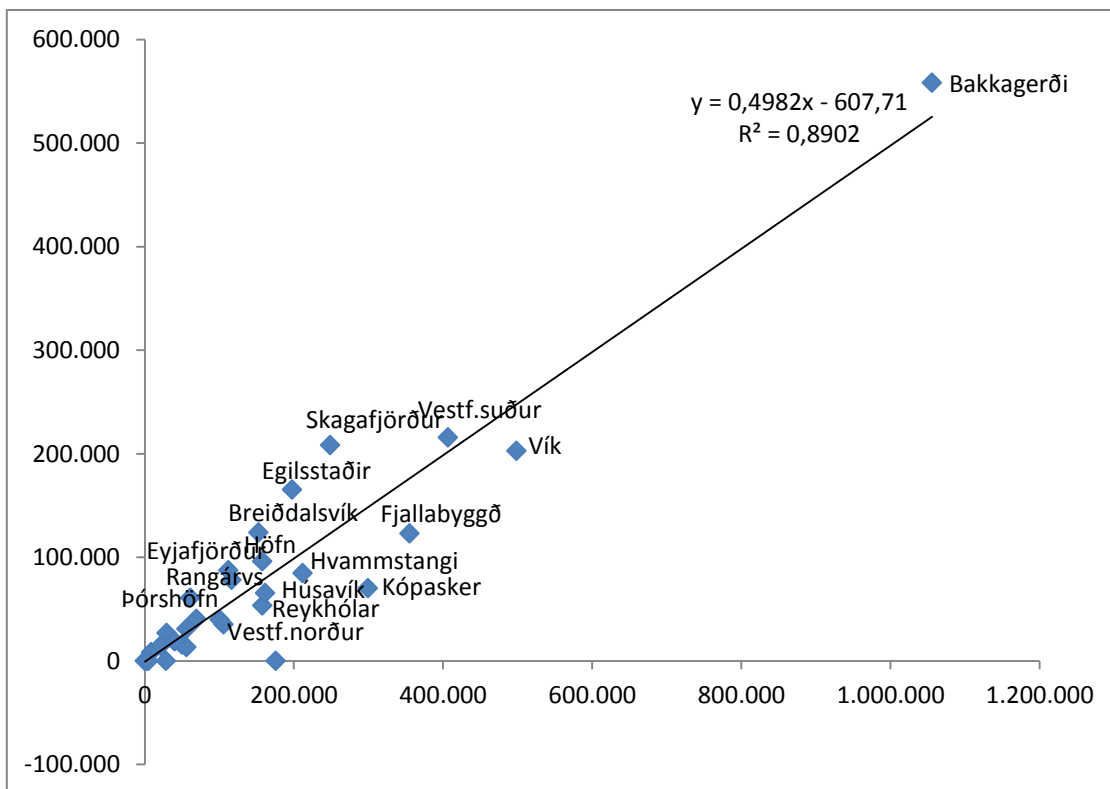
Mynd 15. Lánveitingar á hvern íbúa eftir vinnusóknarsvæðum þéttbýlisstaða 2008-2011 (á verðlagi 2011) - á x -ás fjarlægð í þéttbýlisstað frá Reykjavík, á y-ás fjárhæð lánveitinga á hvern íbúa vinnusóknarsvæðis

Á mynd 16 má sjá vísbendingar um að lánveitingar Byggðastofnunar rati inn á svæði þar sem þörfin er mest. Reiknaðar voru út kennitölur fyrir lánsþörf hjá Byggðastofnun og veitta lánþjónustu Byggðastofnunar. Kennitala fyrir lánsþörf var reiknuð sem hlutfall umsótttra lána í krónum talið á hvern íbúa landshlutanna. Fjöldi umsókna sýnir ákveðna þörf og með því að deila fjölda íbúa í landshlutanum í upphæðir umsótttra lána er leiðrétt fyrir mannfjölda og þá fæst betri vísbending um þörf svæðisins fyrir lán frá Byggðastofnun – þ.e. svæði sem almenna bankakerfið þjónustar ekki að sama marki og miðlægari samfélög eins og höfuðborgarsvæðið. Þetta hlutfall var síðan borið saman við kennitölu fyrir veitta lánþjónustu Byggðastofnunar. Á x – ás er hlutfall af lánum (í krónum) sem er sótt um pr. íbúa (þörf) og á y – ás er fjárhæð veittra lána á hvern íbúa landshlutans (þjónusta). Eins og sjá má er línan upphallandi, sem sýnir að þar sem þörfin er meiri er veitt hlutfallslega meira af lánum og þjónusta Byggðastofnunar því meiri. Athygli vekur að eftir þessari mælistiku fá Norðurland vestra og Austurland meiri þjónustu en þörf virðist vera fyrir miðað við önnur svæði þar sem þau eru fyrir ofan miðlínuna (leitnilínuna).



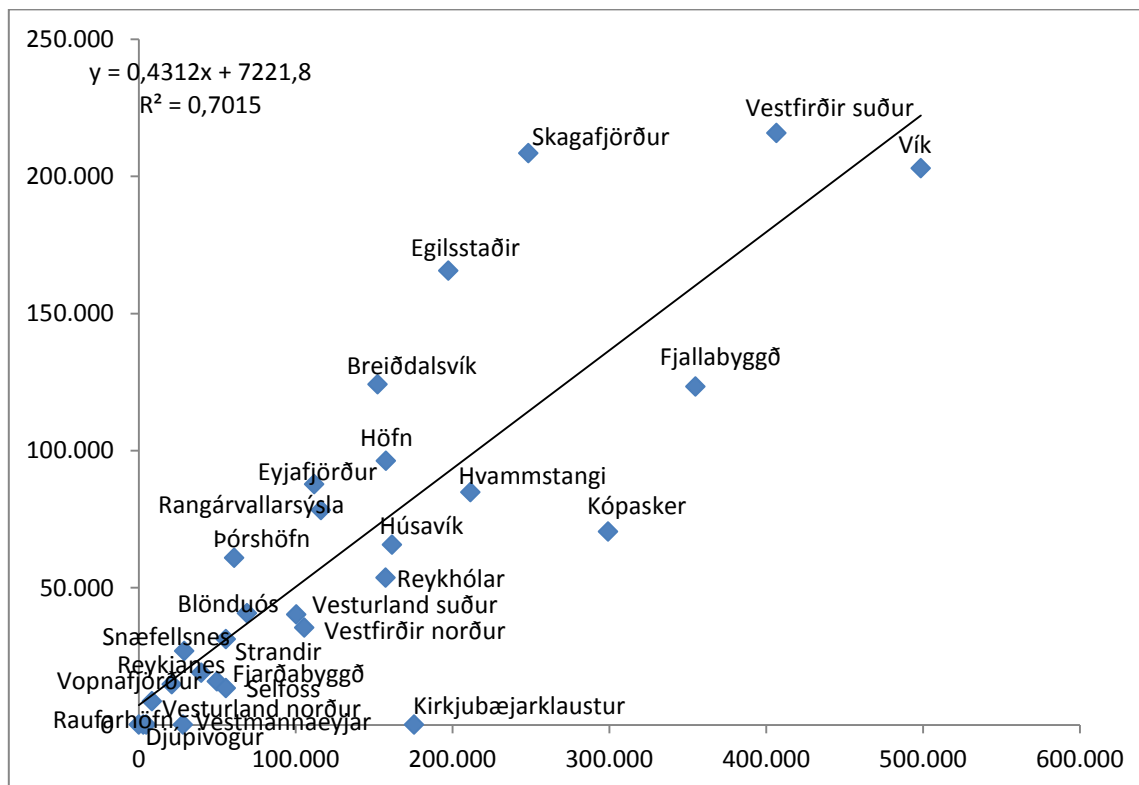
Mynd 16. Umsótt lán pr. íbúa (x – ás) og veitt lán pr. íbúa (y – ás) 2008-2011 (á verðlagi 2011)

Á mynd 17 má sjá sömu upplýsingar og á mynd 16 en eftir vinnusóknarsvæðum. Þá sést að vinnusóknarsvæði eins og Mýrdalur, Kópasker, Fjallabyggð og Vestfirðir norður fá minni lánafyrirgreiðslu miðað við þörf en önnur svæði.



Mynd 17. Umsótt lán pr. íbúa (x - ás) og veitt lán pr. íbúa (á y - ás) 2008 – 2011 (á verðlagi 2011)

Eins og sést á mynd 17 skekkir staða Bakkagerðis myndina töluvert og á mynd 18 er búið að taka það út til að sjá skýrari mynd af öðrum svæðum.

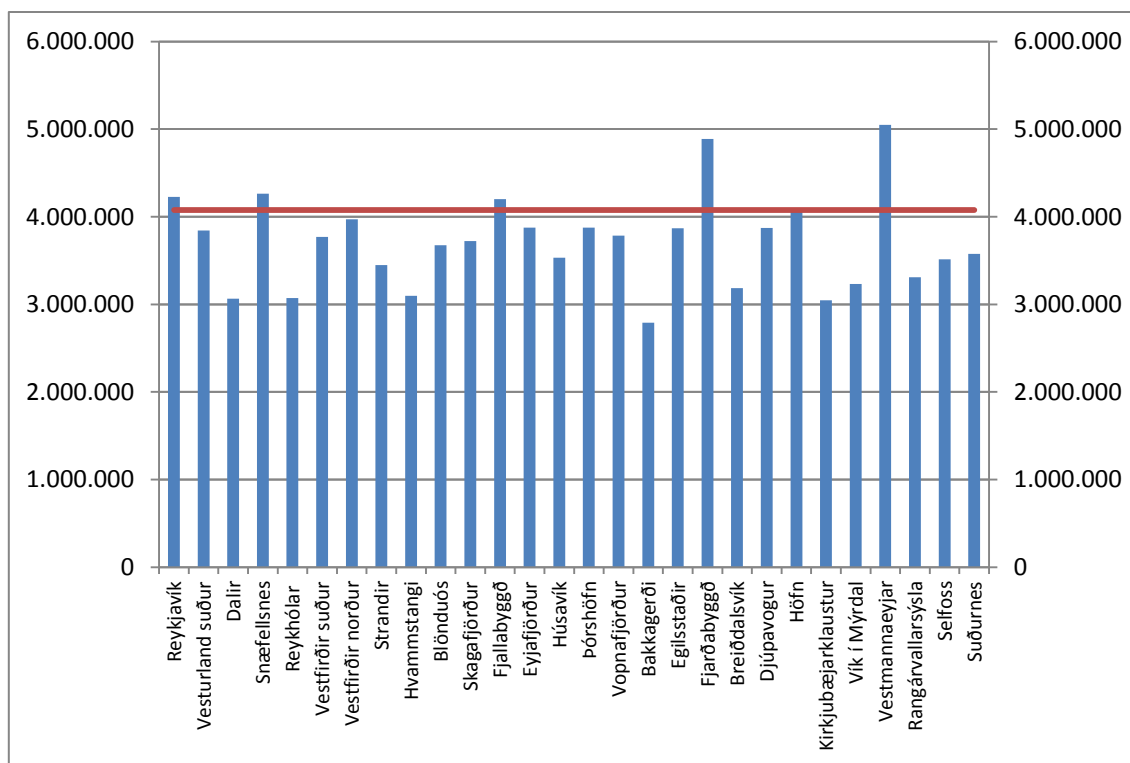


Mynd 18. Umsótt lán pr. íbúa (x - ás) og veitt lán pr. íbúa (á y - ás) 2008 – 2011 (á verðlagi 2011)

## Samfélagsleg áhrif af lánveitingum Byggðastofnunar

Enginn einhlítur mælikvarði er tiltækur til að meta þau samfélagslegu áhrif sem lánastarfsemi Byggðastofnunar hefur haft og þar með hvort stofnunin nær að sinna nægilega vel því hlutverki sem henni er ætlað samkvæmt lögum. Á það hefur verið bent í gegnum tíðina að Byggðastofnun sé ekki það forystuafli sem stofnunin ætti að vera og sinni ýmsum grundvallarhlutverkum ekki nægjanlega vel (Stjórnhættir, 2005). Í úttekt Ríkisendurskoðunar árið 1996 er tekið fram að á árunum 1985-1996 virðist Byggðastofnun ekki hafa litið til atvinnutekna og atvinnuleysis á tilteknum svæðum við ákvörðun um hvert beina skyldi fyrirgreiðslu stofnunarinnar. Þannig hafi það landsvæði þar sem atvinnutekjur hafi verið hvað hæstar og atvinnuleysi einna minnst hlotið mesta fyrirgreiðslu hjá Byggðastofnun (Ríkisendurskoðun, 1996).

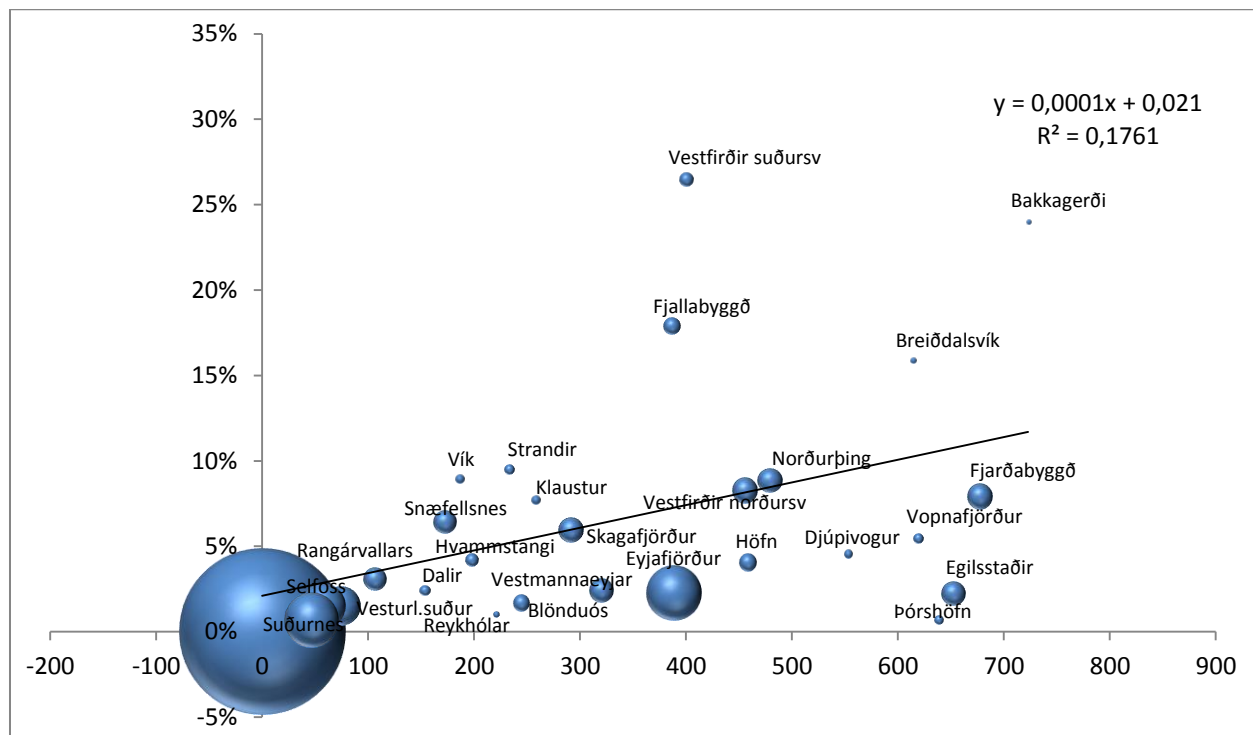
Eins og sjá má af myndum hér að framan liggja hæstu upphæðir í lánasafni stofnunarinnar á vinnusóknarsvæðum þéttbýlis á Eyjafjarðarsvæðinu, norður- og suðursvæðum Vestfjarða og í Skagafirði. Atvinnuleysi hefur verið með minnsta móti á landinu á þessum svæðum en það sama er ekki að segja um atvinnutekjur eins og sjá á af myndinni hér að neðan, og íbúaþróun sem hefur verið neikvæð undanfarin ár á þessum svæðum, að Eyjafjarðarsvæðinu frátöldu. Á mynd 19 sést að atvinnutekjur á öllum þessum svæðum eru undir landsmeðaltali. Á þeim svæðum þar sem meðaltekjur eru hvað mestar yfir landsmeðaltali hefur ekki verið sótt mikið í lán frá stofnuninni hin síðari ár, en það eru Snæfellsbær, Fjarðabyggð og Vestmannaeyjar. Tekjugögnin sem hér eru notuð byggja á úrvinnslu Hagstofunnar á framtölum framteljenda sem Ríkisskattstjóri safnar. Atvinnutekjur eru launatekjur, reiknað endurgjald vegna atvinnurekstrar, hreinar tekjur af atvinnurekstri, ökutækjastyrkir og dagpeningar. Frá er dreginn kostnaður vegna ökutækjastyrkja og dagpeninga. Hér eru notaðar heildartekjur sem eru atvinnutekjur, að viðbættum greiðslum frá Tryggingastofnun, lífeyrissjóðum, atvinnuleysisbótum, bótum sveitarfélaga og fjármagnstekjum.



Mynd 19. Meðaltekjur árið 2011 eftir vinnusóknarsvæðum – línan sýnir meðaltekjur á landinu öllu (heimild: Hagstofa Íslands)

Ein leiðin til að meta hvort lánveitingar Byggðastofnunar hafi skilað árangri fyrir samfélög á starfssvæði stofnunarinnar er að skoða hlutfall heildartekna vinnusóknarsvæðis að baki lána stofnunarinnar út frá fjarlægð frá höfuðborgarsvæðinu og íbúafjölda á stöðunum. Það er gert með því að margfalda meðaltekjur á svæðunum með starfafjölda hjá þeim fyrirtækjum sem eru í viðskiptum við stofnunina og deila í með heildartekjum á svæðinu. Út fæst hlutfallstala sem segir hversu hátt hlutfall heildartekna á svæðinu er að baki lána Byggðastofnunar. Þó ekki sé verið að fullyrða að störf hafi orðið til eingöngu vegna lánveitinga Byggðastofnunar má þó segja að stofnunin hafi rennt stoðum undir lífvænleika þeirra starfa sem að baki lánveitingunni eru. Með öðrum orðum má segja að þetta sé kennitala fyrir umfang hagrænna áhrifa (e. Local economic impact) sem fjármagn frá Byggðastofnun hefur í hverju samfélagi – vissulega gróf kennitala en vísbending samt.

Eins og sést á mynd 20 hallar línan upp á við sem þýðir að eftir því sem fjær dregur höfuðborgarsvæðinu eru áhrifin meiri. Mest eru áhrifin á suðursvæðum Vestfjarða en þar standa lánveitingar frá stofnuninni á bak við um 26% af heildartekjum á svæðinu. Ennfremur sést að fjármagn Byggðastofnunar virðist hafa mest áhrif á smærri vinnusóknarsvæðum en þeim stærri þar sem bóllurnar fyrir ofan miðlínuna eru smærri heldur en þær sem eru fyrir neðan. Við sjáum að Akureyri er mjög neðarlega í safninu auk þess sem Vestmannaeyjar, Fjarðabyggð og Egilsstaðir eru fyrir neðan miðlínuna. Þá eru tiltölulega stór vinnusóknarsvæði eins og norðursvæði Vestfjarða, Norðurþing og Fjallabyggð á miðlínunni eða fyrir ofan en þar hefur varnarbaráttan líka verið harðari en á þeim fyrrnefndu.



Mynd 20. Hlutfall heildartekna vinnusóknarsvæðis sem lán Byggðastofnunar standa á bak við - á x- ás fjarlægð í þéttbýlisstað frá Reykjavík á y-ás hlutfall heildartekna vinnusóknarsvæðis sem lán standa á bak við



## Viðhorf forsvarsmanna fyrirtækja á landsbyggðinni og þörf fyrir starfsemi Byggðastofnunar

Árið 2012 lét Byggðastofnun Capacent framkvæma fyrir sig tvær kannanir. Annars vegar var um að ræða þjónustukönnun hjá viðskiptavinum stofnunarinnar og hins vegar hjá fyrirtækjum á starfssvæði Byggðastofnunar sem ekki voru í viðskiptum við stofnunina. Svarhlutfallið var 65,3% í þjónustukönnuninni og 51,4% í fyrirtækjakönnuninni. Helstu niðurstöður úr þessum könnunum eru þær að 45% forsvarsmanna fyrirtækja á starfssvæði Byggðastofnunar eru frekar eða mjög jákvæðir gagnvart stofnuninni, en 68% viðskiptavina stofnunarinnar. Hafa verður í huga að úrtakið var mun minna í þjónustukönnuninni, 452 viðskiptavinir stofnunarinnar á móti 1000 fyrirtækja úrtaki á starfssvæði stofnunarinnar í fyrirtækjakönnuninni. Hærra hlutfall aðspurðra í fyrirtækjakönnuninni var hvorki jákvæður eða neikvæður gagnvart Byggðastofnun, um 41%. Ekki var marktækur munur á milli landsvæða, stærð fyrirtækja eða atvinnugreina hvort forsvarsmenn fyrirtækja væru jákvæðir gagnvart stofnuninni. Jákvæðastir voru forsvarsmenn fyrirtækja á Austurlandi, hjá fyrirtækjum með veltu upp að 25 mkr og hjá fyrirtækjum sem eru í byggingastarfsemi, veitum eða heildsölu/smásölu. Forsvarsmenn fyrirtækja á Suðurlandi og fyrirtækja í landbúnaði og sjávarútvegi voru síst jákvæðir gagnvart stofnuninni.

Þegar spurt var hvort viðkomandi væri hlynntur eða andvígur því að ríkið styddi við fyrirtæki á landsbyggðinni var afgerandi meirihluti jákvæður gagnvart því en þó fleiri í hópi viðskiptavina stofnunarinnar, 87,5% á móti 73,2% forsvarsmanna fyrirtækja sem ekki eru í viðskiptum við Byggðastofnun. Fleiri voru fylgjandi niðurgreiðslu flutningskostnaðar í fyrirtækjakönnuninni, en í þjónustukönnuninni var mun hærra hlutfall meðfylgjandi því að ríkið veitti lán á hagstæðum kjörum til fyrirtækja á landsbyggðinni. Um 67,3% aðspurðra í þjónustukönnuninni eru ánægðir með þjónustu stofnunarinnar og um 20% svöruðu hvorki né.

Þá var kannað hvort forsvarsmenn fyrirtækja hefðu hug á að ráðast í framkvæmdir á næstu tveimur árum og hvers konar lánsfjármögnun væri þá verið að sækjast eftir. Um 78% svarenda sögðu að ólíklegt eða mjög ólíklegt væri að húsnæði yrði keypt á næstu tveimur árum, en um 13,6% töldu það líklegt. Spurt var hversu líklegt eða ólíklegt væri að fyrirtækið fari í byggingu húsnæðis á næstu tveimur árum. Um 75% töldu það ólíklegt, en um 18% töldu það líklegt. Mikill hluti svarenda, eða 45% taldi líklegt að fyrirtækið færi í endurnýjun eða viðhald á næstu tveimur árum frekar en nýframkvæmdir. Um 61% taldi líklegt að fyrirtækið færi í kaup eða viðhald á vélum eða búnaði á næstu tveimur árum.

Einnig var spurt hvort líklegt eða ólíklegt væri að fyrirtækið færi í aðrar framkvæmdir eða fjárfestingar á næstu tveimur árum. Um 33% svarenda taldi það líklegt og var þá var aðallega um að ræða tækjakaup. Þeir forsvarsmenn fyrirtækja sem hyggja á framkvæmdir voru spurðir að því hvernig framkvæmdir verði fjármagnaðar og um 69% sögðust gera það með eigin fé, 62% kváðust myndu taka lán, 11% að sækja um styrki og 9% að auka hlutfé, en hægt var að merkja við fleiri en einn möguleika í þessari spurningu.

Þeir sem töldu líklegt að leitað yrði eftir lánsfjármögnun voru spurðir til hvaða lánastofnunar þeir myndu fyrst leita. Flestir, eða um 37%, nefndu Landsbankann, 21% Íslandsbanka, 17% Arion banka og um 10% Byggðastofnun. Meginástæða fyrir því að hvert fyrirtæki leitar fyrst um fjármögnun var sögð sú að fyrirtækið sé í viðskiptum við þá lánastofnun, en það sögðu um 77% svarenda. Spurt var hvort til greina kæmi að leita til Byggðastofnunar og um 74% svöruðu því játandi. Forsvarsmenn fyrirtækja

voru að auki spurðir um hvers konar láni þeir sæktust eftir til að fjármagna framkvæmdirnar og sögðust langflestir kjósa óverðtryggt lán, eða um 75%. Einungis 8% völdu verðtryggt íslenskt lán.

Spurt var hvaða vexti forsvarsmenn fyrirtækja teldu sig geta fengið á lánsfjármögnun. Dreifingin var þó nokkur en álag á vexti að meðaltali úr svörum var um 4% í erlendum gjaldmiðli með breytilegum vöxtum, 7,4% á óverðtrygðum lánum og 6% á verðtrygðum lánum. Til samanburðar eru útlánakjör Byggðastofnunar nú þau að álag á lán í erlendum gjaldmiðlum er 4,5% og vextir á verðtrygðum lánum í íslenskum krónum 6,9%. Byggðastofnun veitir ekki óverðtryggt lán.

Yfirleitt var ekki um að ræða marktækan mun á meðaltali en samkvæmt þessari könnun eru vísbendingar um að þau fáu fyrirtæki sem hyggja á einhverjar framkvæmdir á næstu tveimur árum séu stærri fyrirtækin, þau sem eru með fleiri starfsmenn en 31 og með yfir 400 mkr. í veltu á ári. Jafnframt gefa niðurstöðurnar til kynna að það eru helst fyrirtæki í landbúnaði og sjávarútvegi ásamt ferðapjónustu sem hafa hug á að ráðast í framkvæmdir á næstu tveimur árum.

## Viðhorf atvinnuráðgjafa á landsbyggðinni

Byggðastofnun starfar náið með átta atvinnuþróunarfélögum um land allt á grundvelli samninga við þau, og hefur gert samninga við stofnanir í stoðkerfi atvinnuveganna um samstarf við Byggðastofnun og atvinnuþróunarfélögin. Meðal helstu verkefna má nefna atvinnu- og byggðapróun, sem felur í sér mótun samræmdrar stefnu varðandi atvinnu- og byggðapróun á starfssvæði félagsins í samvinnu við sveitarfélög, fulltrúa atvinnulífsins og aðra hagsmunaaðila. Atvinnuþróunarfélögin veita ráðgjöf við stofnun og rekstur fyrirtækja á starfssvæðinu, svo sem markaðssókn, vöruþróun, fjármögnun, kynningu, endurskipulagningu, erlend samskipti o.fl. Áhersla er að jafnaði lögð á nýstofnuð fyrirtæki, fyrirtæki í nýjum atvinnugreinum og fyrirtæki sem hafa afgerandi áhrif á atvinnulíf lítilla byggðarlaga. Félagin veita upplýsingar um mögulega fyrirgreiðslu og aðstoð annarra aðila og leita samstarfs við stofnanir í stoðkerfi atvinnulífs, fyrirtæki og aðra aðila sem vinna ráðgjafar- og leiðbeiningarstarf í atvinnumálum. Byggðastofnun er ráðgefandi fyrir atvinnuþróunarfélögin, einkum í því skyni að ná markmiðum stjórnvalda í byggðamálum og fylgist með starfi þeirra. Stofnunin á fulltrúa eða áheyrnarfulltrúa í stjórnnum félaganna og aðstoðar þau við atvinnuþróun og nýsköpun, miðlar upplýsingum, aðstoðar við endurmenntun, samræmingu á starfsemi atvinnuþróunarfélaganna og eflingu samstarfs þeirra á milli. Hún myndar tengsl við aðrar stofnanir sem vinna að atvinnu- og byggðapróun, skipuleggur samstarfsverkefni og aðstoðar við leit að samstarfsaðilum varðandi sérhæfð mál.

Starfsmenn atvinnuþróunarfélaganna eru því í lykilaðstöðu til að leggja mat á þarfir atvinnulífsins í landsbyggðunum. Í lok sumars 2012 héldu starfsmenn Byggðastofnunar fund með framkvæmdastjórum atvinnuþróunarfélaganna um fyrirkomulag lánastarfseminnar. Meðal annars var ræddur sá möguleiki að stofnunin tæki upp í meira mæli ábyrgðaveitingar á lán frá viðskiptabönkum. Kostur við slíkt fyrirkomulag væri að samvinna við bankakerfið væri aukin og lánsábyrgðir myndu örva útlánastarfsemi bankanna á viðkvæmum svæðum. Framkvæmdin væri með þeim hætti að viðkomandi fyrirtæki leitaði fyrst til síns viðskiptabanka. Meti hann verkefnið áhugavert, en áhætta of mikil, t.d. vegna ónógra veðtrygginga, væri hægt að sækja um ábyrgð Byggðastofnunar á láninu. Til að tryggja ábyrg vinnubrögð bankanna væri lykilaðliði að ábyrgðinni væri skipt, þ.e. að bankinn beri eftir sem áður hluta áhættunnar. Hér mætti til hliðsjónar líta til starfsemi og verklagsreglna stoðstofnana á Norðurlöndunum, þar sem þessari aðferð er beitt í ríkum mæli.

Skiptar skoðanir voru um það hjá framkvæmdastjórum atvinnuþróunarfélaganna, en flestir voru sammála um að hlutverk stofnunarinnar sé mjög mikilvægt fyrir landsbyggðina. Framkvæmdastjórnir töldu ástæðu lítillar eftirspurnar eftir lánnum nú meðal annars vera þá að afar lítið sé að gerast í uppbyggingu á þessum svæðum, fyrirtæki séu fyrst og fremst að borga niður lán frekar en að fjárfesta. Að auki eru mörg fyrirtæki sem lentu í erfiðleikum í efnahagshruninu og hafa farið í gengum fjárhagslega endurskipulagningu sem gerir þau rekstrarhæf en veitir þeim lítið svigrúm til fjárfestinga. Þegar vöxtur hefjist að nýju megi reikna með að bankarnir muni ekki lána á jaðarsvæðin frekar en þeir hafa gert hingað til. Miðað við svörunina í fyrirtækjakönnuninni sem rædd er hér að framan búast forsvarsmenn fyrirtækja á landsbyggðinni ekki við því að sá vöxtur fari af stað á næstu tveimur árum.

## Lokaorð og tillögur um breytingar

Það er ljóst af þessari samantekt um lánasafn Byggðastofnunar að full þörf er fyrir starfsemi sem þessa á vegum ríkisins. Mörg svæði landsins búa við mikla íbúafækkun og markaðsbrest varðandi lánsfjármögnun til fyrirtækja og einstaklinga sem eru að reyna að byggja upp og viðhalda atvinnu í landsbyggðunum. Áhrifa lánveitinga Byggðastofnunar gætir víða á þessum stöðum og auðvelt er að fullyrða að mörg af þessum fyrirtækjum og störfum hefðu ekki orðið að veruleika nema með aðkomu Byggðastofnunar. Erfitt er þó að setja mælikvarða á slíkt og verður matið alltaf að einhverju leyti huglægt. Hér að framan hefur verið leitast við að reikna út áhrif af lánveitingum Byggðastofnunar. Þó mælikvarðarnir séu grófir gefa þeir samt ákveðnar vísbendingar um að lánsfjármagn frá stofnuninni hafi ratað þangað sem þörf er fyrir það, að áhrif þess eru meiri á þeim stöðum sem liggja fjær höfuðborgarsvæðinu og hafa búið við viðvarandi neikvæða íbúapróun.

Starfsemi lánasviðs Byggðastofnunar hefur verið nær óbreytt í þau nærri 30 ár sem stofnunin hefur starfað og lög og reglugerðir sem gilda um stofnunina ekki tekið miklum breytingum á þeim tíma. Í mörg ár hefur verið ljóst að það rekstrarform sem stofnuninni er ætlað að starfa eftir hvað varðar varðveislu eigin fjár að raungildi kallar á reglubundin framlög úr ríkissjóði til að halda eiginfjárlutfalli hennar yfir þeim mörkum sem áskilin eru í lögum nr. 161/2002 um fjármálafyrirtæki. Þetta varð ekki síst ljóst í kjölfar bankahrunsins árið 2008. Víða í löndunum í kringum okkur sem Íslendingar miða sig oft við, eru sambærilegar stofnanir starfandi sem veita lánsfjármagni til dreifðari byggða til að mæta þeim markaðsbresti sem sannarlega er fyrir hendi varðandi lánsfjármögnun í atvinnulífi. Þar er viðurkennt að það geti komið til afskrifta og reiknað með ákveðnum afskriftum af þeim sem mætt er með árlegum framlögum á fjárlögum. Á árinu 2011 voru gefnar út tvær skýrslur um framtíðarskipulag lánastarfsemi Byggðastofnunar. Önnur nefndin sem var ráðherraskipuð og í sátu embættismenn ráðuneyta og starfsmenn frá Byggðastofnun skilaði skýrslu í janúar 2011 og í júlí 2011 skilaði ráðherraskipuð nefnd undir formennsku Gunnars Svavarssonar tillögum um endurskoðun á lánastarfsemi Byggðastofnunar. Í skýrslu ráðherraskipaðrar nefndar um framtíð lánastarfsemi Byggðastofnunar segir: „*Samstarf stofnunarinnar við önnur fjármálafyrirtæki t.d. með veitingu ábyrgða, kann að veita Byggðastofnun skýran grundvöll sem styrkist af því að efasemdir varðandi samkeppnissjónarmið hafi ekki áhrif á starfsemi stofnunarinnar*“. Nefnd undir formennsku Gunnars Svavarssonar skilaði þrjúþættum tillögum;

1. um heildarendurskoðun laga og reglugerðar út frá hlutverki Byggðastofnunar,
2. um stefnumörkun stjórnar og eiganda Byggðastofnunar, og
3. varðandi efnahagsreikning stofnunarinnar.

Það var meginniðurstaða þeirrar nefndar að enn væri þörf á lánastarfsemi Byggðastofnunar eins og hún er afmörkuð í 2. gr. núgildandi laga um stofnunina. Lítil eftirspurn eftir lánnum hennar nú gefi ekki rétta mynd af starfsemi hennar eða þörfinni fyrir hana. Ástæða er til að hnykkja á tillögum nefndarinnar.

Auk heildarendurskoðunar laga og reglugerða á lánastarfsemi Byggðastofnunar út frá hlutverki stofnunarinnar eins og nefnd um framtíðarskipulag um lánastarfsemina lagði til er lagt er til að eftirfarandi atriði verði skoðuð sérstaklega:

- Breyting á vöxtum.
- Nánara samstarf við sparisjóði og aðrar lánastofnanir.
- Nánara samstarf við atvinnuþróunarfélög hvað varðar lánastarfsemina.
- Ábyrgðum á lán viðskiptabanka með töku ábyrgðargjalds verði beitt í ríkara mæli.
- Endurskoðun gjaldtöku.
- Endurskoðun reglna um afskriftarsjóð lána.

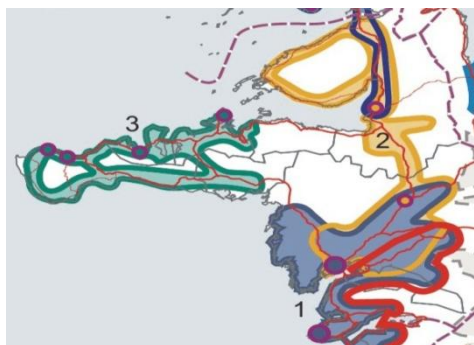
Margt bendir til þess að bankarnir taki nú áhættustefnu sína til tímabærrar endurskoðunar, auk þess sem reglur eftirlitsaðila um útlánastarfsemi verða stöðugt strangari. Þá er fyrirsjáanleg mikil uppstokkun í útibúakerfi bankanna og í sparisjóðakerfinu. Fátt bendir til annars en að í náginni framtíð verði mikil þörf fyrir aðkomu stoðkerfisins til að tryggja aðgengi fyrirtækja að lánsfé. Þrátt fyrir litla eftirspurn eftir nýjum lánnum nú um stundir þá verður að gera ráð fyrir nýjum vexti á næstu árum og þá þurfa að vera til staðar verkfæri til að styðja við hann með virkum hætti.

Þörf er á að taka til endurskoðunar útlánahlutann í starfsemi Byggðastofnunar, bæði hvað varðar rekstrarlegar forsendur, en ekki síður þau verkfæri sem beitt er í stuðningi við atvinnulíf landsbyggðarinnar. Eins og fram kemur í inngangi þá er Byggðastofnun ætlað í útlánnum sínum að vega upp markaðsbresti hvað varðar aðgengi að lánsfé. Hún er alla jafna á eftir viðskiptabanka fyrirtækis í veðröð, en á sama tíma er ætlast til þess að vextir á útlánnum hennar séu lágir, auk þess sem henni er ætlað að varðveita eigið fé sitt að raungildi. Reynslan sýnir að þetta rekstrarlíkan gengur ekki upp nema ríkissjóður leggi stofnuninni reglulega til aukið eigið fé til að halda eiginfjárhlutfalli hennar yfir sömu lágmarkum og viðskiptabönkunum eru sett.

Ýmsir möguleikar eru fyrir hendi varðandi það hvernig lánastarfsemi stofnunarinnar geti þróast. Ein þeirra spurninga sem miklu skipta í því samhengi er spurningin um hvort eigi að efla þau vaxtarsvæði sem helst eiga möguleika á sókn, eða aðeins að styrkja þau varnarsvæði sem standa verst hverju sinni. Það mætti færa rök fyrir því að hvorutveggja sé mikilvægt. Margar þjóðir hafa farið þá leið að skipta landinu upp í svæði sem standa mis vel hvað varðar íbúáþróun og hagvöxt, og stendur fyrirtækjum til boða mismikil aðstoð eftir því á hvaða svæðum þau eru og vaxtakjör eru breytileg eftir áhættu.

Í eftirfarandi viðauka við skýrslu þessa er nánari umfjöllun um einstaka landshluta.

## Viðauki 1 - umfjöllun um einstaka landshluta



### Vesturland

Á Vesturlandi búa 15.368 íbúar í 10 sveitarfélögum en það eru um 4,8% íbúa landsins. Svæðið afmarkast af Hvalfjarðarsveit í suðri (Hvalfjarðarbotni), Dalabyggð í norðri (Gilsfjarðarbotni) og Snæfellsbæ vestast, yst á Snæfellsnesi. Íbúafjöldun var í fimm sveitarfélögum á síðustu 15 árum. Í fjórum sveitarfélögum var fækkun á bilinu tæp 6% í rúm 14% en mest var fækkunin í Dalabyggð um 22,6%.

### Atvinnulíf og hagvöxtur

Atvinnulíf er töluvert fjölbreytt á suðursvæðinu. Sjávarútvegur hefur í gegnum tíðina verið sterkur á Snæfellsnesi og þar er að auki ferðabjónusta í mikilli sókn, en Dalirnir eru fyrst og fremst landbúnaðarsvæði. Sjávarútvegur og stóriðja eru lykilatvinnuvegir á Vesturlandi. Í skýrslu Hagfræðistofnunar Háskóla

Íslands og Byggðastofnunar um hagvöxt landshluta árána 2004-2009 sem kom út árið 2011, segir að hagvöxt á Vesturlandi á undanförunum árum megi að miklu leyti skýra með uppbyggingu álversins í Hvalfirði. Með tilkomu álversins hefur mikilvægi stóriðju í þessum landshluta aukist hratt. Árið 2003 voru 12% virðisauka á Vesturlandi í stóriðju og veitum, en árið 2009 var hlutfallið komið í 23%. Að sama skapi hefur hlutur sjávarútvegs af framleiðslu minnkað út 27%

árið 2003 í 22% árið 2009. Eftir að krónan féll hafa útflutningsgreinar styrkst töluvert. Það á sjálfsagt hlut í því að hagþróun hefur verið hagstæðari á Vesturlandi árin 2008 og 2009 en annars staðar á landinu. Samtals eru sjávarútvegur, stóriðja og veitur 45% af framleiðslu Vestlendinga. Nálægðin við höfuðborgina og styrkur útflutningsatvinnuvega í þessum landshluta gera það að verkum að hann er líklega ekki eins viðkvæmur fyrir hagsveiflum og önnur landsvæði. Á árunum

Kennitölur - landshluti	Vesturland
Lán Byggðastofnunar - staða 30.4.2012	1.239.226.740
sem hlutfall af heildarlánveitingum	7,39%
Vanskil	23.610.343
sem hlutfall af vanskilum í landshlutanum	1,91%
Íbúafjöldi 1. janúar 2012	15.368
Íbúafjöldi 1. janúar 2012 - karlar	7.898
Íbúafjöldi 1. janúar 2012 - konur	7.470
Íbúafjöldi - hlutfall af íbúafjölda landsins	4,81%
Íbúafjöldi - hlutfall karlar	51,39%
Íbúafjöldi - hlutfall konur	48,61%
Atvinnuleysi 2011	4,10%
Atvinnuleysi 2011 - karlar	3,90%
Atvinnuleysi 2011 - konur	4,40%
Starfajöldi hjá viðskiptavinum BST	319,70
Útlán pr. stöðugildi	3.876.218

Tafla 3. Vesturland - nokkrar kennitölur

	Vesturland		Landið allt	
	Karlar	Konur	Karlar	Konur
Grunnskólapróf eða minna	34%	36%	22%	27%
Starfsnám í framhaldsskóla	2%	11%	3%	6%
Stúdentspróf	14%	21%	14%	19%
Iðnnám/ verknám/ meistaraþróf	37%	8%	31%	9%
Grunnnám í háskóla	10%	19%	19%	27%
Framhaldsnám í háskóla	3%	4%	10%	11%

Tafla 2. Vesturland - menntunargstig í samanburði við landið allt

2004-2009 hefur hagvöxtur verið heldur meiri á Vesturlandi en annars staðar á landsbyggðinni, eða 28% á móti 26%. Fólki fjölgaði á Vesturlandi um 7% frá 2003 til 2009. Vöxturinn skiptist mjög misjafnlega eftir svæðum, ef marka má tölur um mannfjölda og útsvarstekjur. Umsvif jukust á sunnanverðu Vesturlandi en minnkuðu á Snæfellsnesi og í Döllum (Hagfræðistofnun og Byggðastofnun, 2011). Upplýsingar um menntun á Vesturlandi sýna að mun lægra hlutfall en sem nemur landsmeðaltali hefur lokið háskólanámi, mun hærra hlutfall karla er með iðnmenntun, hærra hlutfall kvenna sem lokið hafa starfsnámi í framhaldsskóla og áberandi hærra hlutfall sem aðeins hefur lokið grunnskólanámi eða minna (Byggðastofnun, 2012).

### Vinnusóknarsvæði

Þrjú vinnusóknarsvæði þéttbýlisstaða eru á Vesturlandi:

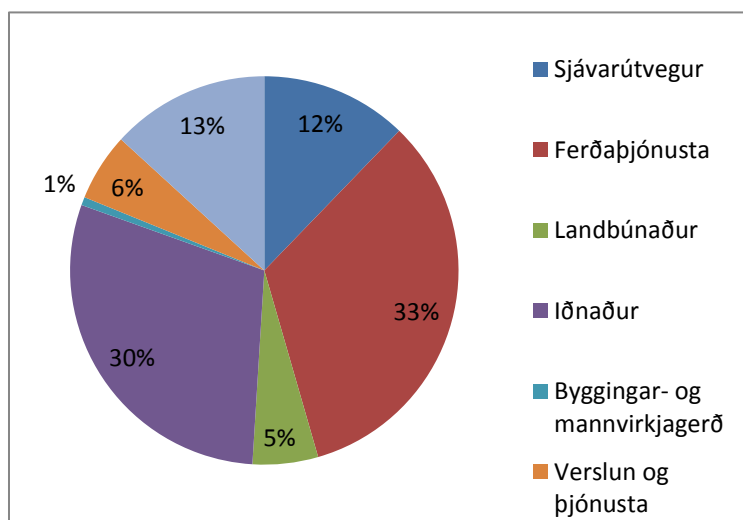
- Suðursvæði Vesturlands (10.749)
- Snæfellsnes (3.933)
- Dalir (686)

Vesturlandi er skipt upp í þrjú vinnusóknarsvæði, suðursvæðið, Snæfellsnes og norðursvæðið sem eru Dalir. Á suðursvæði Vesturlands eru stærstu sveitarfélögin Akranes og Borgarbyggð og njóta þau nálægðarinnar við höfuðborgarsvæðið hvað varðar vinnusókn og þjónustu.

Kennitölur - vinnusóknarsvæði	Vesturland - S	Snæfellsnes	Vesturland - N
Lán Byggðastofnunar - staða 30.4.2012	645.005.281	535.338.464	58.882.995
sem hlutfall af heildarlánveitingum	3,85%	3,19%	0,35%
Vanskil	16.607.511	4.658.472	2.344.360
sem hlutfall af vanskilum á svæðinu	2,57%	0,87%	3,98%
Íbúafjöldi 1. janúar 2012	10.749	3.933	686
Íbúafjöldi - hlutfall íbúa landsins	3,36%	1,23%	0,21%
Starfajöldi hjá viðskiptavinum BST	117,70	189,50	12,50
Meðaltekjur á landinu öllu	4.077.900	4.077.900	4.077.900
Meðaltekjur á ári	3.842.239	4.262.441	3.065.904
Hlutfall af meðaltekjum á landinu	94%	105%	75%
Km frá höfuðborgarsvæði í þéttbýliskjarna	74	172	153

Tafla 4. Vinnusóknarsvæði á Vesturlandi - nokkrar kennitölur

Eins og sjá má af töflunni hér að ofan eru vinnusóknarsvæðin mjög ólík af stærð og misjöfn hvað varðar meðaltekjur. Meðaltekjur á Snæfellsnesi eru yfir meðaltekjum á landinu á meðan meðaltekjur á norðanverðu Vesturlandi (Döllum) eru langt undir landsmeðaltali.



### Lánveitingar Byggðastofnunar á Vesturlandi og samfélagsleg áhrif

Útlán Byggðastofnunar til Vesturlands standa nú í 1.239 mkr sem er einungis um 7,39% af útlánasafni stofnunarinnar. Lánin dreifast á nokkrar atvinnugreinar á Vesturlandi en þó mest til ferðapjónustu, um 33%. Dreifingin á atvinnugreinar er einna mest á

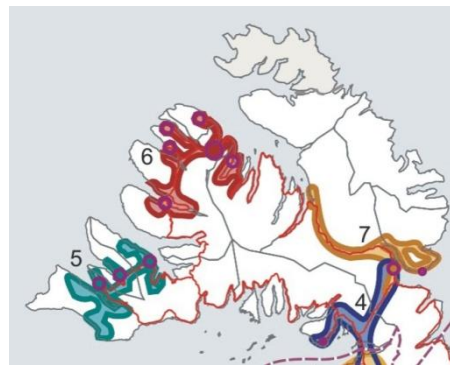
Mynd 21. Skipting lánasafns Byggðastofnunar á Vesturlandi eftir atvinnugreinum m.v. stöðu 30. apríl 2012

suðursvæðinu en þar er hlutur iðnaðar 41% en 30% á svæðinu öllu. Atvinnulíf á suður svæðinu var í þó nokkrum vexti allt til ársins 2008 en varð töluvert illa úti við efnahagshrunið. Ekki hefur verið sótt mikið um lán frá stofnuninni undanfarin ár frá Snæfellsnesi sem er mikið sjávarútvegssvæði en lánveitingar Byggðastofnunar til sjávarútvegs eru einungis um 12% á öllu Vesturlandi. Á norðursvæðinu, Dalabyggð sem er mikið landbúnaðarsvæði eru hins vegar engin lán til landbúnaðar, en heildarlánveitingar til landbúnaðar eru 12% á öllu Vesturlandi. Samgöngur á Vesturlandi eru að mestu leyti í ágætu horfi. Dalabyggð liggur ekki mikið fjær höfuðborginni en byggð á Snæfellsnesi, en engu að síður hefur fækkunin orðið meiri þar. Atvinnuhættir kunna að vera stór hluti skýringar á fækkun í Dalabyggð en svæðið byggir afkomu sína að miklu leyti á landbúnaði. Skýringar á því að hlutfall lánasafns Byggðastofnunar er lágt á Vesturlandi eru nokkrar. Einna veigamest er sú að vegna nálægðar suðursvæðisins við höfuðborgarsvæðið og sterkar stöðu sparisjóðs í heimabyggð fram til ársins 2008 höfðu fyrirtæki á því svæði aðgengi að fjármagni á sambærilegum kjörum og fyrirtæki á höfuðborgarsvæðinu. Önnur skýring er sú að sjávarútvegur hefur verið tiltölulega sterkur á Snæfellsnesi, þar hefur ekki verið mikil íbúafækkun og greinilega ekki um stóran markaðsbrest að ræða á þessu svæði hvað varðar lánsfjármögnun til fyrirtækja. Ekki hefur verið mikið sótt um lán frá Byggðastofnun frá þessu svæði síðastliðin fimm ár og þá að sama skapi ekki verið mikið lánað á svæðið. Segja má að samfélagsleg áhrif af útlánum stofnunarinnar séu ekki mikil á þessu svæði, helst væri það þó á Snæfellsnesi, en starfafjöldi hjá fyrirtækjum sem eru í viðskiptum við stofnunina er töluverður þar.



## Vestfirðir

Til Vestfjarða heyra níu sveitarfélög, Ísafjarðarbær, Bolungarvíkurkaupstaður, Súðavíkurhreppur, Vesturbyggð, Tálknafjarðarhreppur, Reykhólahreppur, Árneshreppur, Kaldrananeshreppur og Strandabyggð. Íbúafjöldi þeirra er samtals 6.955 sem eru 2,18% af íbúafjölda landsins. Í þessum sveitarfélögum eru 13 þéttbýliskjarnar.



### Atvinnulíf og hagvöxtur

Hvergi á landinu er sjávarútvegur jafnmikilvæg atvinnugrein og á Vestfjörðum (Hagfræðistofnun og Byggðastofnun, 2011). Árið 2009 var sjávarútvegur 38% af framleiðslu í þessum landshluta og er hlutfallið hvergi nærri þessari tölu í öðrum landshlutum. Árið 1990 voru á Vestfjörðum 10 stærri frystihús og sjö rækjuverksmiðjur og fjöldi togara og togbáta þjónustaði þessi fyrirtæki. Í dag eru sex frystihús, tvær rækjuverksmiðjur og fimm togarar. Þessi samdráttur hefur án efa haft áhrif á íbúapróun, þó ekki sé hægt að slá því föstu að það ráði úrslitum. Vestfirðir eru eini landshlutinn þar sem framleiðsla dróst ekki saman árið 2009, samkvæmt skýrslu um hagvöxt landshluta, og hvergi mældist meiri vöxtur en þar árið 2008. Árin á undan var hagvöxtur hins vegar minni á Vestfjörðum en annars staðar á landinu. Á undanförunum árum hefur eftirspurn aukist eftir nýjum fiski og góðar samgöngur skipta því enn meira máli en áður. Í greiningu Þórodds Bjarnasonar í varnar-

Kennitölur - landshluti	Vestfirðir
Lán Byggðastofnunar - staða 30.4.2012	3.388.333.611
sem hlutfall af heildarlánveitingum	20,21%
Vanskil	375.286.836
sem hlutfall af vanskilum í landshlutanum	11,08%
Íbúafjöldi 1. janúar 2012	6.955
Íbúafjöldi 1. janúar 2012 - karlar	3.557
Íbúafjöldi 1. janúar 2012 - konur	3.398
Íbúafjöldi - hlutfall af íbúafjölda landsins	2,18%
Íbúafjöldi - hlutfall karlar	51,14%
Íbúafjöldi - hlutfall konur	48,86%
Atvinnuleysi 2011	3,30%
Atvinnuleysi 2011 - karlar	3,00%
Atvinnuleysi 2011 - konur	3,70%
Starfajöldi hjá viðskiptavinum BST	579
Útlán pr. stöðugildi	5.852.044

Tafla 5. Vestfirðir - nokkrar kennitölur

og vaxtarsvæði eru Vestfirðir allir skilgreindir sem varnarsvæði. Varnarsvæði skilgreinir hann sem svæði sem eru „almennt fámenn og dreifbýl og eiga yfirleitt við erfiðar samgöngur og umtalsverða fólksfækkun að stríða“ (Þóroddur Bjarnason, 2010). Samgöngur við Ísafjörð hafa batnað mikið undanfarið ár en árið 2009 var bundið slitlag komið á leiðina frá Reykjavík til Ísafjarðar sem að auki hefur styst mikið með vegabótum. Enn eru slæmar samgöngur milli svæða á Vestfjörðum sem hamla samstarfi og draga úr vægi Ísafjarðar sem þjónustukjarna og miðstöðvar. Sunnanverðir Vestfirðir eru enn þá mjög einangraðir, einkum á veturna. Þá er langsótt og oft torsótt fyrir íbúa Reykhólahrepps af sömu sökum að sækja þjónustu til Patreksfjarðar eða Ísafjarðar. Á meðan vel árar í sjávarútvegi má gera ráð fyrir að atvinnulíf í þessum landshluta verði áfram sterkt en líta verður til þess að enginn landshluti er jafn viðkvæmur fyrir sveiflum í þessari atvinnugrein og Vestfirðir (Hagfræðistofnun og Byggðastofnun, 2011). Atvinnuleysi á Vestfjörðum hefur verið með því minnsta á landinu undanfarið en fábreytni í atvinnulífi er helsti veikleiki landshlutans þegar fram í sækir. Mun lægra hlutfall íbúa á Vestfjörðum hefur lokið háskólanámi en landsmeðaltal, sérstaklega gildir það um karla, en hins vegar



hefur hærra hlutfall karla lokið iðnnámi. Þá hefur hærra hlutfall lokið starfsnámi í framhaldsskóla en á landsvísi. Sérstaka athygli vekur hlutfall kvenna sem aðeins hefur lokið grunnskólaprófi eða minna og er langt umfram landsmeðaltal, á meðan hlutfall karla í þeim menntunarflokki er aðeins lítillega yfir landsmeðaltali (Byggðastofnun, 2012).

	Vestfirðir		Landið allt	
	Karlar	Konur	Karlar	Konur
Grunnskólapróf eða minna	24%	42%	22%	27%
Starfsnám í framhaldsskóla	6%	8%	3%	6%
Stúdentspróf	13%	13%	14%	19%
Iðnnám/ verknám/ meistarapróf	43%	10%	31%	9%
Grunnnám í háskóla	11%	22%	19%	27%
Framhaldsnám í háskóla	3%	5%	10%	11%

Tafla 6. Vestfirðir - menntunarstig í samanburði við landið allt

### Vinnusóknarsvæði

Fjögur vinnusóknarsvæði þéttbýlisstaða eru á Vestfjörðum:

- Reykhólar (270)
- Sunnanverðir Vestfirðir (1184)
- Norðanverðir Vestfirðir (4830)
- Strandir (672)

Svæðin skarast á milli Reykhóla og Búðardals annars vegar og Reykhóla og Stranda hins vegar en það gerir skiptinguna aðeins óljósari. Á sunnanverðum Vestfjörðum eru þrjú sveitarfélög, Tálknafjarðarhreppur, Vesturbyggð og Reykhólahreppur. Á norðanverðum Vestfjörðum eru líka þrjú sveitarfélög, Ísafjarðarbær, Bolungarvíkurkaupstaður og Súðavíkurhreppur en til Ísafjarðarbæjar heyra nokkrir þéttbýlisstaðir, auk Ísafjarðar. Það eru Suðureyri, Flateyri, Þingeyri og Hnífsdalur. Það eru því sjö þéttbýliskjarnar á norðanverðum Vestfjörðum og er Ísafjörður langstærstur. Á Ströndum voru fjögur sveitarfélög, Árneshreppur, Kaldrananeshreppur og Strandabyggð. Á Ströndum eru tveir þéttbýlisstaðir, Hólmavík og Dranganes.

Kennitölur - vinnusóknarsvæði	Reykhólar	S-Vestfirðir	N-Vestfirðir	Strandir
Lán Byggðastofnunar - staða 30.4.2012	100.345.629	1.356.279.621	1.516.143.007	415.565.354
sem hlutfall af heildarlánveitingum	0,60%	8,09%	9,04%	2,48%
Vanskil	38.170.101	146.672.262	144.467.728	11.437.335
sem hlutfall af vanskilum á svæðinu	38,04%	10,81%	9,53%	2,75%
Íbúafjöldi 1. janúar 2012	271	1.186	4.826	672
Íbúafjöldi - hlutfall íbúa landsins	0,08%	0,37%	1,51%	0,21%
Starfafjöldi hjá viðskiptavinum BST	2,00	234,00	297,00	47,00
Meðaltekjur á landinu öllu	4.077.900	4.077.900	4.077.900	4.077.900
Meðaltekjur á ári	3.071.868	3.769.927	3.971.976	3.448.376
Hlutfall af meðaltekjum á landinu	75%	92%	97%	85%
Km frá höfuðborgarsvæði í þéttbýliskjarna	220,5	400	455	233

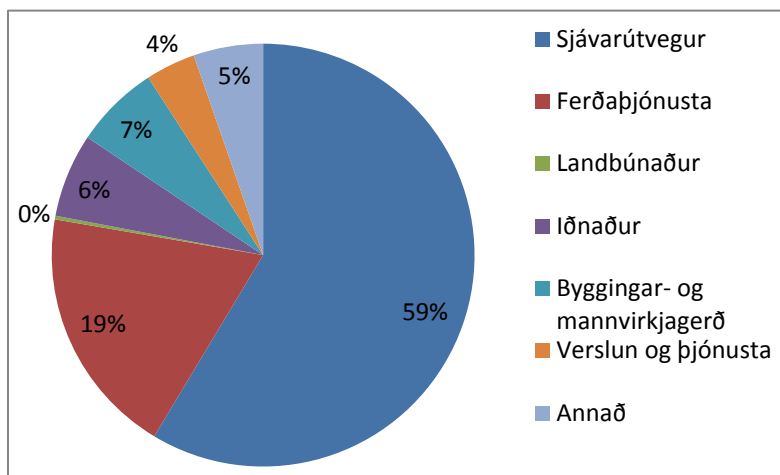
Tafla 7. Vinnusóknarsvæði á Vestfjörðum - nokkrar kennitölur

Svæðin sem um ræðir eru misstór en sameiginlegt einkenni þeirra allra er að stoðir atvinnulífsins liggja í sjávarútvegi og afurðum tengdum honum. Meðaltekjur eru lægri á öllum vinnusóknarsvæðunum en meðaltekjur á landinu öllu, og með því minnsta á landinu á vinnusóknarsvæðinu í kringum Reykhóla.

### Lánveitingar Byggðastofnunar á Vestfjörðum og samfélagsleg áhrif

Útlán Byggðastofnunar til Vestfjarða í dag standa í 3.388 mkr eða um 20,2% af útlánasafni stofnunarinnar, og er hlutfallið næst hæst á Vestfjörðum af öllum landshlutum. Vanskil eru um 11%

af útlánum á svæðinu. Á bak við þessi útlán eru 579 störf á Vestfjörðum en það þýðir um 5,8 mkr/starf. Sjávarútvegur er aðal atvinnuvegurinn á Vestfjörðum og endurspeglast það í lánveitingum Byggðastofnunar á svæðið, en um 59% lána stofnunarinnar í landshlutanum eru til sjávarútvegs. Ferðaþjónusta hefur verið í sókn á Vestfjörðum eins og víða um landið og eru nú um 19% lána stofnunarinnar á Vestfjörðum til fyrirtækja í



Mynd 22. Vestfirðir - skipting lánasafns Byggðastofnunar eftir atvinnugreinum m.v. stöðu 30. apríl 2012

ferðaþjónustu. Hlutfallið í öðrum atvinnugreinum er mun lægra og lán til landbúnaðar mælast varla í þessum landshluta. Eitt megininkenna, og þar með veikleiki atvinnulífs í byggðarlögum á Vestfjörðum, er að það hvílir oft á einni meginstöð, einu hlutfallslega stóru sjávarútvegfyrtækni með jafn vel meiri hluta starfa í viðkomandi byggðarlagi.

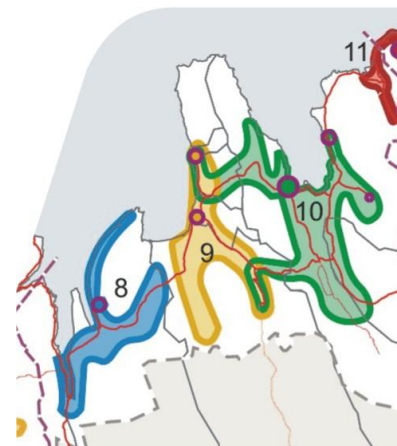
Á sunnanverðum Vestfjörðum eru um 66% af lánum stofnunarinnar til sjávarútvegs. Lánin dreifast á fleiri atvinnugreinar á norðursvæðinu enda er atvinnulíf þar fjölbreyttara. Mest hefur verið lánað til sjávarútvegs á suðursvæðinu, um 47% og um 91% lána á Ströndum er til sjávarútvegs. Er þetta ekki tvítekning? Hlutdeild Byggðastofnunar í fjármögnun fyrirtækja á svæðinu er töluverð og mörg dæmi um að þessi fyrirtæki hafi ekki haft aðgang að fjármagni annars staðar. Samfélagsleg áhrif lánveitinga stofnunarinnar eru líklega hvað mest í þessum landshluta. Mörg störf eru á vegum þeirra fyrirtækja á Vestfjörðum sem eru í viðskiptum við stofnunina og oft um að ræða hátt hlutfall vinnufæra manna á hverjum stað. Svo tekin séu dæmi um mikilvægi þessara starfa fyrir byggðarlögin þá er rúmlega helmingur starfa á Tálknafirði hjá fyrirtækjum sem eru í viðskiptum við stofnunina, og um þriðjungur starfa í Vesturbyggð (Lönaðarráðuneytið, 2011).

## Norðurland vestra

Norðurland vestra nær frá Hrótafirði að vestan og út á Tröllaskaga í austri. Sveitarfélög í landshlutanum eru sjö. Þessi sveitarfélög eru Akrahreppur, Blönduós, Húnavatnshreppur, Húnaþing vestra, Skagabyggð, Sveitarfélagið Skagafjörður og Skagaströnd og búa þar ríflega sjö þúsund manns sem eru um 2,28% af íbúum landsins.

### Atvinnulíf og hagvöxtur

Hvergi er landbúnaður jafnmikilvæg atvinnugrein og á Norðurlandi vestra og á Suðurlandi, og sjávarútvegur hefur hvergi jafn lítið vægi á landsbyggðinni eins og í þessum landshluta (Hagfræðistofnun og Byggðastofnun, 2011). Frá 2003 til 2009 jukust umsvif í landbúnaði á Norðurlandi vestra töluvert, en samdráttur varð í sjávarútvegi. Aukin umsvif í landbúnaði skýra mestallan hagvöxt í þessum landshluta árin 2003-2009, en einnig var vöxtur í samgöngum og ýmissi þjónustu. Þá minnkar hlutur opinberrar þjónustu verulega frá 2003 til 2009 en hlutur opinberrar þjónustu



var hvergi hærrí á landinu árið 2003. Hagvöxtur mældist aðeins 7% frá 2004-2009 og er hvergi eins lítill á landinu, ef Norðurland eystra er frátalið. Hagvöxtur er langt undir landsmeðaltali nema árin 2008 og 2009. Ekki er nóg með að hagvöxtur hafi verið lítill á Norðurlandi vestra, heldur hefur framleiðsla á mann óvíða vaxið minna. Hagvöxtur er þó nokkuð misjafn á Norðurlandi vestra. Í Skagafirði er hann

Kennitölur - landshluti	Norðurland vestra
Lán Byggðastofnunar - staða 30.4.2012	2.478.198.381
sem hlutfall af heildarlánveitingum	14,78%
Vanskil	72.846.992
sem hlutfall af vanskilum í landshlutanum	2,94%
Íbúafjöldi 1. janúar 2012	7.299
Íbúafjöldi 1. janúar 2012 - karlar	3.705
Íbúafjöldi 1. janúar 2012 - konur	3.594
Íbúafjöldi - hlutfall af íbúafjölda landsins	2,28%
Íbúafjöldi - hlutfall karlar	50,76%
Íbúafjöldi - hlutfall konur	49,24%
Atvinnuleysi 2011	2,90%
Atvinnuleysi 2011 - karlar	3,20%
Atvinnuleysi 2011 - konur	2,70%
Starfafjöldi hjá viðskiptavinum BST	252,5
Útlán pr. stöðugildi	9.814.647

Tafla 8. Norðurland vestra - nokkrar kennitölur

mun meiri en í Húnaþingi, ef marka má tölur um útsvarsgreiðslur og mannfjölda. Þóroddur Bjarnason telur í greiningu sinni um varnarsvæði og vaxtarsvæði að eðlilegt sé að fjalla um Húnavatnssýslur og Skagafjörð sem tvö aðskilin svæði. Hann flokkar Húnavatnssýslur sem varnarsvæði, en Skagafjörður fellur hins vegar undir vaxtarsvæði (Þóroddur Bjarnason, 2010). Samgöngur á svæðinu eru nokkuð góðar, enda liggur þjóðvegur eitt í gegn og ýmsir tengivegir eru malbikaðir. Hins vegar eru

	Norðurl. vestra		Landið allt	
	Karlar	Konur	Karlar	Konur
Grunnskólapróf eða minna	33%	39%	22%	27%
Starfsnám í framhaldsskóla	5%	8%	3%	6%
Stúdentspróf	8%	19%	14%	19%
Iðnnám/ verknám/ meistaraþróf	39%	7%	31%	9%
Grunnnám í háskóla	9%	24%	19%	27%
Framhaldsnám í háskóla	6%	3%	10%	11%

Tafla 9. Norðurland vestra - menntunarstig miðað við landið allt

víða slæmir malarvegir í Húnavatnssýslum og eins er landshlutinn sá eini utan áhrifasvæðis

höfuðborgarinnar þar sem ekki eru flugsamgöngur. Helsti veikleiki í atvinnulífi Norðurlands vestra er hversu stór hluti starfa í landbúnaði er tengdur sauðfjárrækt en afkoma í þeirri grein er afar slök (Hagfræðistofnun og Byggðastofnun, 2011). Atvinnulíf hefur breyst í Húnaþingi vestra. Þar var mikil rækjuvinnsla og útgerð því tengd, en hefur nánast lagst af. Störfum í hefðbundnum greinum og iðnaði hefur fækkað, en fjölgað í opinberum geira og í þjónustu, t.d. verslun. Margskonar iðnaðarstarfsemi er á Blönduósi sem einnig er þjónustukjarni fyrir svæðið. Skagaströnd er fyrrum útgerðarbær, en þó þar sé enn einhver sjávarútvegur hefur mikilvægi hans minnkað en ýmislegt annað komið í staðinn, t.d. rannsóknarstarfsemi og vísir að ferðaþjónustu, auk þess sem störfum hefur fjölgað tímabundið á vegum Vinnuálastofnunar. Atvinnulíf í Skagafirði byggir mest á landbúnaði og sjávarútvegi og afleiddum störfum tengdum þeim greinum. Vöxtur hefur verið í þjónustugreinum síðustu ár, verslun, veitinga- og ferðaþjónusta er þar fyrirferðamest. Þá eru einnig starfandi nokkur verktakafyrirtæki og iðn- og framleiðslufyrirtæki. Atvinnuleysi mældist hvergi lægra á landinu en á Norðurlandi vestra árið 2011, eða um 2,9%. Mun lægra hlutfall hefur lokið háskólanámi á Norðurlandi vestra en að landsmeðaltali. Ekki munar þó miklu þegar grunnám í háskóla meðal kvenna er skoðað. Á hinn bóginn er mun hærra hlutfall iðnmenntaðra karla en að landsmeðaltali. Þá er hlutfall karla með stúdentspróf nokkuð lægra en á landsvísu. Hlutfall þeirra sem aðeins hafa lokið grunnskólaprófi eða minna er yfir landsmeðaltali.

### Vinnusóknarsvæði

Þrjú vinnusóknarsvæði þéttbýlisstaða er á Norðurlandi vestra:

- Hvammstangi (1.187)
- Blönduós (1.891)
- Sauðárkrókur (4.221)

Vinnusóknarsvæði eru þrjú. Það fyrsta nær yfir svæðið umhverfis Hvammstanga, frá Borðeyri og að Vatnsdal. Annað nær yfir nágrenni Blönduóss, Skagaströnd og dalina í Austur-Húnavatnssýslu. Fjögur sveitarfélög eru á þessu svæði, eða Húnavatnshreppur, Blönduósbær, Sveitarfélagið Skagaströnd og Skagabyggð. Tveir þéttbýliskjarnar eru á svæðinu en það eru Blönduós og Skagaströnd. Þriðja telst vinnusóknarsvæðið er Sauðárkrókur en nokkur skörun er á því svæði og Austur-Húnavatnssýslu eftir að vegurinn yfir Þverárfjall var opnaður. Vinnusóknarsvæðið í Skagafirði nær frá Skagaströnd og Blönduósi í vestri, að Hólum og Hofsósi í austri og Skagafjarðardölum í suðri. Tvö sveitarfélög eru á þessu svæði, Sveitarfélagið Skagafjörður og Akrahreppur. Aðal þéttbýliskjarninn er Sauðárkrókur en auk hans eru tveir minni, Hofsós og Varmahlíð (Byggðastofnun, 2011).

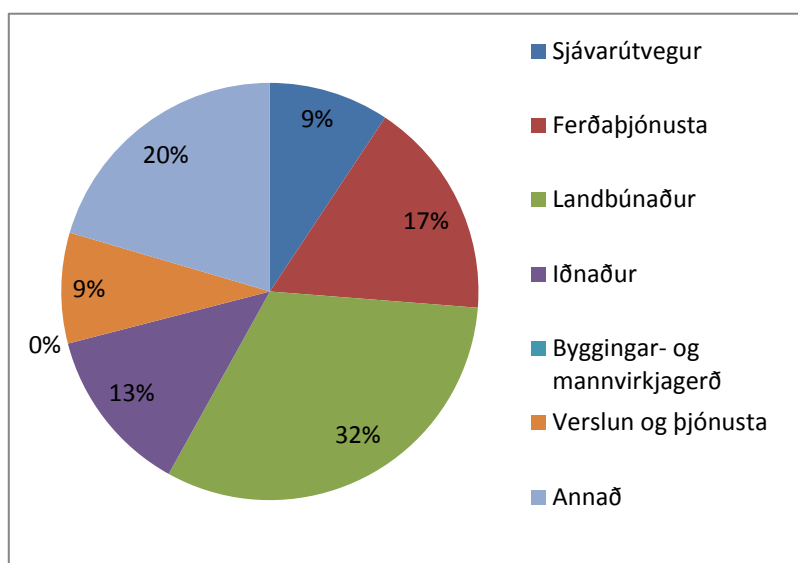
Kennitölur - vinnusóknarsvæði	Hvammstangi	Blönduós	Sauðárkrókur
Lán Byggðastofnunar - staða 30.4.2012	566.415.664	236.389.329	1.675.393.388
sem hlutfall af heildarlánveitingum	3,38%	1,41%	9,99%
Vanskil	44.063.602	4.491.140	24.292.250
sem hlutfall af vanskilum á svæðinu	7,78%	1,90%	1,45%
Íbúafjöldi 1. janúar 2012	1.187	1.891	4.221
Íbúafjöldi - hlutfall íbúa landsins	0,37%	0,59%	1,32%
Starfajöldi hjá viðskiptavinum BST	38,00	23,50	191,00
Meðaltekjur á landinu öllu	4.077.900	4.077.900	4.077.900
Meðaltekjur á ári	3.098.324	3.674.382	3.723.437
Hlutfall af meðaltekjum á landinu	76%	90%	91%
Km frá höfuðborgarsvæði í þéttbýliskjarna	197	244	291

Tafla 10. Vinnusóknarsvæði á Norðurlandi vestra - nokkrar kennitölur

Norðurland vestra hefur um árabíl verið sterkt landbúnaðarhérað eins og áður segir í umfjöllun um hagvöxt svæðisins. Laun á öllum þessum vinnusóknarsvæðum eru undir landsmeðaltali og munurinn mjög mikill á vinnusóknarsvæðinu í kringum Hvammstanga.

### Lánveitingar Byggðastofnunar og samfélagsleg áhrif

Útlán Byggðastofnunar til Norðurlands vestra standa nú í 2.469 mkr eða um 14,8% af útlánasafni stofnunarinnar. Vanskil eru 2,9% af útlánnum á svæðinu. Á bak við þessi útlán standa 253 stöðugildi á Norðurlandi vestra en það þýðir um 9,8 mkr/stöðugildi. Dreifing útlána eftir atvinnugreinum er nokkuð jöfn á svæðinu en þó sker landbúnaður sig þar nokkuð úr en 32% lána á svæðinu fara til þeirrar atvinnugreinar sem endurspeglast í því að svæðið er mikið landbúnaðarhérað. Vöxtur hefur verið í ferðaþjónustu á svæðinu og sést það í dreifingu lánasafnsins, en um 17% af lánnum til svæðisins er til þeirrar atvinnugreinar.

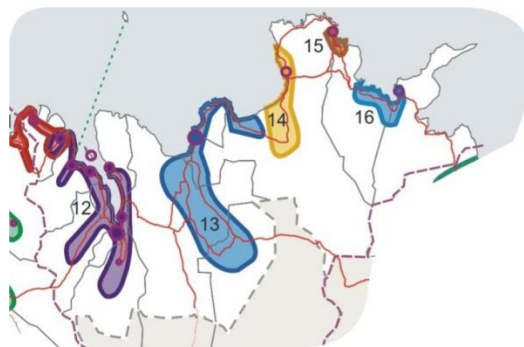


Mynd 23. Norðurland vestra - skipting lánasafns Byggðastofnunar eftir atvinnugreinum m.v. stöðu 30. apríl 2012

Lán stofnunarinnar á svæðinu í kringum Hvammstanga dreifast nokkuð á allar atvinnugreinar en þó er ferðaþjónusta fyrirferðamest. Í Austur-Húnavatnssýslu hefur mest verið lánað til fyrirtækja í ýmiskonar iðnaði, eða um 57%. Lán til landbúnaðar eru hátt í helmingur allra lána í Skagafirði eða 41% Samfélagsleg áhrif af lánveitingum Byggðastofnunar eru þó nokkuð mikil á Norðurlandi vestra. Þó gæti áhrifanna einna mest í Skagafirði en stofnunin tók virkan þátt í að fjármagna þá endurnýjun sem skagfirsk kúabú fóru í gegnum á árunum 2006-2008. Jafnframt hefur loðdýrarækt verið sterk í héraðinu og hefur stofnunin fjármagnað mörg þeirra búa sem nú blómstra í dag.

## Norðurland eystra

Svæðið nær frá Eyjafirði til Bakkafjarðar. Innan þessa stóra svæðis eru 13 sveitarfélög, sem ná yfir 22.735 km<sup>2</sup> og er íbúafjöldi í þessum sveitarfélögum rúmlega 29 þúsund manns sem eru um 9% af íbúafjölda landsins.



### Atvinnulíf og hagvöxtur

Atvinnulíf á þessu svæði er mjög fjölbreytt enda um stórt og víðfeðmt svæði að ræða. Á Akureyri er atvinnulíf mjög fjölbreytt, sjávarútvegur og ferðaþjónusta á Tröllaskaga, ferðaþjónusta er mikil og vaxandi í Þingeyjarsýslum og landbúnaður ríkjandi þegar farið er austar. Á Norðurlandi eystra er framleiðsla mun meiri en á grannsvæðunum og er tæplega fjórum sinnum meiri en á Norðurlandi vestra (Hagfræðistofnun og Byggðastofnun, 2011). Þar munar mest um Akureyri sem er langstærsti bær utan höfuðborgarsvæðisins með tæplega 18 þúsund íbúa í upphafi árs 2012, eða um 60% íbúa landshlutans. Þjónusta er stærri hluti af atvinnulífinu á Akureyri en annars staðar utan höfuðborgarsvæðisins, ef

Suðurnes eru undanskilin.

Hægur hagvöxtur og stöðugur mannfjöldi gera það að verkum að tekjur á mann hafa aukist mjög hægt undanfarin ár. Hagvöxtur var hvergi minni en á Norðurlandi eystra á árunum 2004 til 2009, þó litlu muni á þessum landshluta og Norðurlandi vestra. Síðustu tvö árin hefur vöxtur þó verið yfir landsmeðaltali. Sjávarútvegur dróst saman um rúman fjórðung frá 2003 til 2009. Mikill munur er þó á hagþróun eftir svæðum þar sem á

Akureyri er fjölbreytt þjónusta, háskóli og atvinnumöguleikar eru fjölbreyttari en á litlum stöðum. Þóroddur Bjarnason hefur skilgreint stóran hluta þessa svæðis sem hér er til umfjöllunar, þ.e.

Eyjafjörð og suðursvæði Þingeyjarsýslu, til vaxtarsvæðis en austursvæðið hins vegar sem varnarsvæði. Vaxtarsvæðið er

væntanlega áhrifasvæði Akureyrar og telur Þóroddur líklegt að landfræðilegum hindrunum vaxtar á svæðinu verði rutt úr vegi með tveimur veggöngum,

Kennitölur - landshluti	Norðurland eystra
Lán Byggðastofnunar - staða 30.4.2012	4.522.663.207
sem hlutfall af heildarlánveitingum	26,97%
Vanskil	267.493.218
sem hlutfall af vanskilum í landshlutanum	5,91%
Íbúafjöldi 1. janúar 2012	29.018
Íbúafjöldi 1. janúar 2012 - karlar	14.523
Íbúafjöldi 1. janúar 2012 - konur	14.495
Íbúafjöldi - hlutfall af íbúafjölda landsins	9,08%
Íbúafjöldi - hlutfall karlar	50,05%
Íbúafjöldi - hlutfall konur	49,95%
Atvinnuleysi 2011	5,30%
Atvinnuleysi 2011 - karlar	5,20%
Atvinnuleysi 2011 - konur	5,40%
Starfajöldi hjá viðskiptavinum BST	1011
Útlán pr. stöðugildi	4.473.455

Tafla 11. Norðurland eystra - nokkrar kennitölur

Þóroddur Bjarnason hefur skilgreint stóran hluta þessa svæðis sem hér er til umfjöllunar, þ.e.

	Norðurl. eystra		Landið allt	
	Karlar	Konur	Karlar	Konur
Grunnskólapróf eða minna	28%	33%	22%	27%
Starfsnám í framhaldsskóla	5%	9%	3%	6%
Stúdentspróf	13%	20%	14%	19%
Iðnnám/ verknám/ meistaraþróf	33%	8%	31%	9%
Grunnnám í háskóla	16%	25%	19%	27%
Framhaldsnám í háskóla	4%	6%	10%	11%

Tafla 12. Norðurland eystra - menntunarstig miðað við landið allt

Héðinsfjarðar- og Vaðlaheiðargöngum (Byggðastofnun, 2012). Norðurþing skiptist á milli vaxtar- og varnarsvæða samkvæmt greiningu Þórodds. Á norðaustur varnarsvæðinu hefur verið mikil fólksfækkun, nema á Þórshöfn og telur hann brýnt að grípa strax til aðgerða ef byggð á ekki að þurrkast út á stóru svæði (Þóroddur Bjarnason, 2010). Þórshöfn heldur íbúafjölda nokkuð, m.a. vegna þess að þar er trygg atvinna. Samfélagið í fyrrum Raufarhafnarhreppi hefur glímt við mikla erfiðleika í atvinnulífi og mikla íbúafækkun á undangengnum árum. Á Húsavík hefur verið jafnvægi í atvinnumálum á undanförunum árum. Veiðar og vinnsla eru mikilvægir þættir, en samt er atvinnulíf nokkuð fjölbreytt. Ferðapjónusta er öflug á þessu svæði, ekki síst í Mývatnssveit, en hefur verið í góðum vexti víðar, einkum á Húsavík. Samdráttur í atvinnulífi og fækkun íbúa hefur lengi verið viðvarandi á svæðinu. Miklir möguleikar eru í ferðapjónustu sem er rótgróin sunnan til í Þingeyjarsýslum. Sauðfjárrækt er mjög sterk á austasta svæðinu, til dæmis í Öxarfirði og þar er nokkur ferðapjónusta tengd þjóðgarðinum. Þar eru einnig jarðhitaauðlindir, orka sem þegar er notuð í fiskeldi. Húsavík er sjávarútvegsbær en einnig þjónustukjarni, bæði með opinbera þjónustu og aðra þjónustu og ferðapjónusta í miklum vexti. Vinnusóknarsvæði í kringum þéttbýlið að Kópaskeri nær norður að Leirhöfn og inn í Öxarfjörð. Svæðið er mikið landbúnaðarsvæði. Í samanburði við landsmeðaltal er hlutfall þeirra sem lokið hafa háskólaprófi lægra á Norðausturlandi og nokkuð fleiri sem lokið hafa starfsnámi í framhaldsskóla eða hafa grunnskólapróf eða minna. Að öðru leyti er svæðið nokkuð í takt í landsmeðaltalið (Byggðastofnun, 2012).

### Vinnusóknarsvæði

Sex vinnusóknarsvæði þéttbýlisstaða eru á Norðurlandi eystra:

- Fjallabyggð (2.035)
- Eyjarfjarðarsvæðið (22.130)
- Húsavík og nágrenni (3.689)
- Kópasker og nágrenni (354)
- Raufarhöfn (196)
- Þórshöfn og nágrenni (614)

Vinnusóknarsvæði þéttbýlisstaða á Tröllaskaga nær frá Siglufirði inn í Fljót, að Haganesvík. Um Héðinsfjarðargöng tengist það svæði þéttbýlisstöðunum við Eyjafjörð þó einkum Ólafsfirði og Dalvík. Í þessari umfjöllun eru teknir saman þéttbýlisstaðirnir Siglufjörður og Ólafsfjörður sem saman mynda sveitarfélagið Fjallabyggð. Eyjafjörður allur telst eitt vinnusóknarsvæði, fyrir utan Ólafsfjörð eins og áður segir. Á Eyjafjarðarsvæðinu eru sex sveitarfélög fyrir utan Fjallabyggð. Þau eru; Dalvíkurbyggð, Hörgársveit, Akureyrarkaupstaður (Hrísey og Grímsey teljast til þess sveitarfélags), Eyjafjarðarsveit, Svalbarðsstrandarhreppur og Grýtubakkahreppur. Vinnusóknarsvæðið næst Húsavík nær austur um Tjörnes í Öxarfjörð og til suðurs um Lauga að Reykjahlíð og Mývatni. Innan þess svæðis eru þrjú sveitarfélög; Þingeyjarsveit, Tjörneshreppur og Norðurþing. Kópasker og nágrenni er eitt vinnusóknarsvæði og það sama á við um Raufarhöfn og Þórshöfn. Í Langanesbyggð eru tveir þéttbýliskjarnar, annars vegar Þórshöfn og hins vegar Bakkafjörður, en mikil fólksfækkun hefur verið á Bakkafirði síðastliðin ár.



Kennitölur - vinnusóknarsvæði	Fjallabyggð	Akureyri	Húsavík
Lán Byggðastofnunar - staða 30.4.2012	1.232.086.978	2.108.225.879	843.882.110
sem hlutfall af heildarlánveitingum	7,35%	12,57%	5,03%
Vanskil	137.660.337	57.701.765	70.714.832
sem hlutfall af vanskilum á svæðinu	11,17%	2,74%	8,38%
Íbúafjöldi 1. janúar 2012	2.035	22.130	3.689
Íbúafjöldi - hlutfall íbúa landsins	0,64%	6,92%	1,15%
Starfajöldi hjá viðskiptavinum BST	288,50	371,50	219,00
Meðaltekjur á landinu öllu	4.077.900	4.077.900	4.077.900
Meðaltekjur á ári	4.201.840	3.877.050	3.531.832
Hlutfall af meðaltekjum á landinu	103%	95%	87%
Km frá höfuðborgarsvæði í þéttbýliskjarna	386	388	479

Tafla 13. Vinnusóknarsvæði á Norðurlandi eystra - nokkrar kennitölur

Kennitölur - vinnusóknarsvæði	Kópasker	Raufarhöfn	Þórshöfn
Lán Byggðastofnunar - staða 30.4.2012	247.980.441	66.169.886	24.317.913
sem hlutfall af heildarlánveitingum	1,48%	0,39%	0,15%
Vanskil	870.576	0	545.708
sem hlutfall af vanskilum á svæðinu	0,35%	0,00%	2,24%
Íbúafjöldi 1. janúar 2012	354	196	614
Íbúafjöldi - hlutfall íbúa landsins	0,11%	0,06%	0,19%
Starfajöldi hjá viðskiptavinum BST	49,00	25,00	3,00
Meðaltekjur á landinu öllu	4.077.900	4.077.900	4.077.900
Meðaltekjur á ári	-	-	3.875.746
Hlutfall af meðaltekjum á landinu	-	-	95%
Km frá höfuðborgarsvæði í þéttbýliskjarna	576	610	638

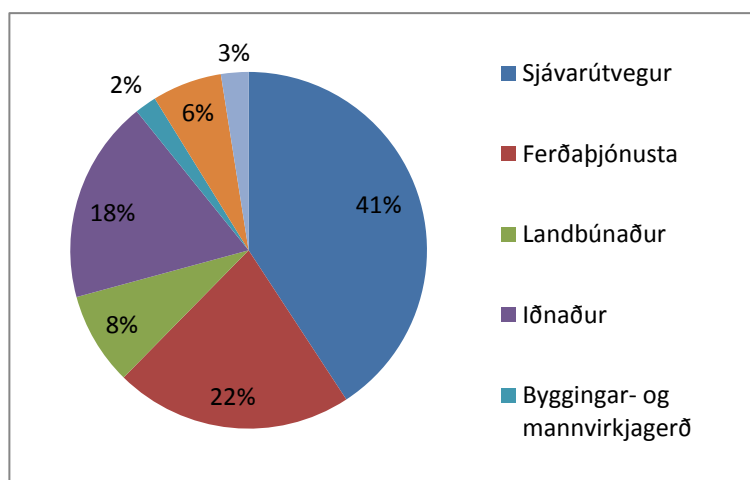
Tafla 14. Vinnusóknarsvæði á Norðurlandi eystra - nokkrar kennitölur

Eins og áður segir er svæðið mjög stórt og mismunandi hvað varðar atvinnulíf, íbúapróun og meðaltekjur. Meðaltekjur eru yfir landsmeðaltali í Fjallabyggð á meðan þær eru töluvert undir landsmeðaltali í Norðurþingi. Tölur um meðaltekjur fyrir vinnusóknarsvæði Húsavíkur ná yfir allt sveitarfélagið Norðurþing þar sem ekki fékkst sundurgreining á þeim eftir einstökum svæðum innan sveitarfélagsins og því eru ekki birtar sér tölur fyrir vinnusóknarsvæðin Kópasker og Raufarhöfn.

### Lánveitingar Byggðastofnunar og samfélagsleg áhrif

Útlán Byggðastofnunar til Norðausturlands stóðu í lok apríl s.l. í 4.523 mkr eða um 27% af útlánasafni stofnunarinnar og vanskil voru 5,91 % af útlánum á svæðinu. Á bak við þessi útlán standa um 1011 stöðugildi á Norðausturlandi en það þýðir um 4,5 mkr/stöðugildi.

Stærstur hluti lána Byggðastofnunar á Norðurlandi eystra er til sjávarútvegs eða um 41%. Í Fjallabyggð er 84% lána til sjávarútvegs. Á vinnusóknarsvæðinu í Eyjafirði



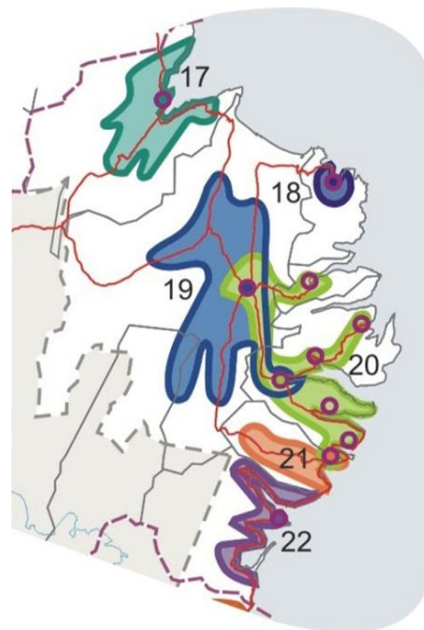
Mynd 24. Norðurland eystra - skipting lánasafns Byggðastofnunar eftir atvinnugreinum m.v. stöðu 30. apríl 2012



dreifast lán stofnunarinnar á allar atvinnugreinar sem endurspeglar fjölbreytt atvinnulíf á þessu svæði en mest hefur þó verið lánað til iðnaðar eða um 36%. Lánað hefur verið til flestra atvinnugreina á Húsavíkursvæðinu en þó langmest til ferðaþjónustu eða um 74%. Lánveitingar stofnunarinnar endurspeglar atvinnulífið á svæðinu í kringum Kópasker en tæp 82% af lánunum þar eru til einstaklinga og fyrirtækja í landbúnaði. Á svæðinu kringum Raufarhöfn skiptast lánveitingar á tvær atvinnugreinar, 65% sjávarútvegi og 35% í ferðaþjónustu. Ekki eru mörg fyrirtæki og einstaklingar á þessu svæði með lán hjá stofnuninni, einungis þrjú. Það er ekki tilkomið vegna þess að stofnunin láni ekki á þetta svæði, þvert á móti þá eru allar umsóknir um lán frá Raufarhöfn skoðaðar með mjög opnum hug og Byggðastofnun meðvituð um mikilvægi þess að styðja með öllum mögulegum ráðum við uppbyggingu atvinnulífs á þessu svæði. Ekki er þar með sagt að stofnunin geti vikið frá reglum um lánveitingar, en byggðasjónarmið hljóta að veða þungt þegar metnar eru umsóknir af þessu svæði. Lánin á vinnusóknarsvæðinu í kringum Þórshöfn skiptast niður á tvær atvinnugreinar, 72% í landbúnaði og 28% í iðnaði. Samfélagsleg áhrif lánveitinga stofnunarinnar eru töluverð í Fjallabyggð þar sem stofnunin hefur stutt vel við bakið á ferðaþjónustuuppbyggingu á svæðinu, auk stórra verkefna á sviði nýsköpunar og sjávarútvegs. Áhrifin eru líka töluverð í Norðurþingi en minni í Langanesbyggð og Akureyri enda telst það svæði varla með þegar talað er um markaðsbrest varðandi lánsfjármögnun til fyrirtækja.

## Austurland

Austurland er svæðið frá Vopnafirði að norðan til og með Djúpavogshrepps að sunnan. Á Austurlandi eru átta sveitarfélög, Vopnafjarðarhreppur, Borgarfjarðarhreppur, Seyðisfjarðarkaupstaður, Fljótsdalshérað, Fljótsdalshreppur, Fjarðabyggð, Breiðdalshreppur og Djúpavogshreppur. Í þessum sveitarfélögum eru 11 þéttbýlisstaðir, á Vopnafirði, Bakkagerði á Borgarfirði eystra, Seyðisfjörður, Egilsstaðir, Reyðarfjörður Eskifjörður, Neskaupsstaður, Fáskrúðsfjörður, Stöðvarfjörður, Breiðdalsvík og Djúpvogur. Íbúafjöldi á þessu svæði er um 10.200 sem er um 3,2% íbúa landsins.



### Atvinnulíf og hagvöxtur

Uppbygging álversins á Reyðarfirði var merkasti atburðurinn í atvinnulífi Austurlands á fyrsta áratug aldarinnar (Hagfræðistofnun og Byggðastofnun, 2011). Á hinn bóginn hafa umsvif í sjávarútvegi sem áður var mikilvægasta atvinnugreinin á Austurlandi dregist saman um 15-20% frá 2003. Nú er svipaður virðisauki í stóriðju og veitum og í sjávarútvegi. Samanlagt mynda þessar útflutningsgreinar 47% af virðisauka í landshlutanum. Egilsstaðir eru í miðju svæðisins og þar eru verslanir, menntaskóli og önnur þjónusta sem nýtist fólki á mið Austurlandi. Innviðir landshlutans hafa styrkst með nýrri höfn á Reyðarfirði og

jarðgöngum milli Reyðarfjarðar og Fáskrúðsfjarðar. Hagvöxtur var mun meiri á Austurlandi en að meðaltali á landinu öllu á byggingartíma Kárahnjúkavirkjunar og álvers Alcoa á Reyðarfirði. Fall krónunnar er minna áhyggjuefni á Austurlandi hér en víðast annars staðar, þar sem útflutningsgreinar vega þungt á svæðinu, en framleiðsla hefur þó dregist töluvert saman eftir að framkvæmdum lauk.

Hagvöxtur á Austurlandi var

52% á árunum 2004-2009 og er megin skýring á því uppbygging vegna virkjunar og álversframkvæmda á árunum 2004-2007 (Hagfræðistofnun og Byggðastofnun, 2011). Sjávarútvegur er mikilvægur á Vopnafirði og er HB Grandi meginstoð atvinnulífs þar, en auk þess eru nokkur verslunar og þjónustufyrirtæki. Á vinnusóknarsvæðinu sem nær yfir Borgarfjörð eystri er um helmingur ársverka í sjávarútvegi og er sjávarútvegur því undirstöðu atvinnugrein staðarins en mikill

Kennitölur - landshluti	Austurland
Lán Byggðastofnunar - staða 30.4.2012	1.543.954.243
sem hlutfall af heildarlánveitingum	9,21%
Vanskil	20.488.559
sem hlutfall af vanskilum í landshlutanum	1,33%
Íbúafjöldi 1. janúar 2012	10.213
Íbúafjöldi 1. janúar 2012 - karlar	5.390
Íbúafjöldi 1. janúar 2012 - konur	4.823
Íbúafjöldi - hlutfall af íbúafjölda landsins	3,20%
Íbúafjöldi - hlutfall karlar	52,78%
Íbúafjöldi - hlutfall konur	47,22%
Atvinnuleysi 2011	4,20%
Atvinnuleysi 2011 - karlar	3,40%
Atvinnuleysi 2011 - konur	5,20%
Starfajöldi hjá viðskiptavinum BST	431,5
Útlán pr. stöðugildi	3.578.109

Tafla 15. Austurland - nokkrar kennitölur

vöxtur er í ferðaþjónustu. Ágæt staða er í atvinnulífi á Djúpavogi. Flest störfín eru í sjávarútvegi en mikill vaxtarbroddur er í ferðaþjónustu og annarri þjónustu.

Mun lægra hlutfall hefur lokið háskólanámi á Austurlandi en landsmeðaltal. Nokkuð hærra hlutfall kvenna er með iðnmenntun en að landsmeðaltali. Þá er heldur

	Austurland		Landið allt	
	Karlar	Konur	Karlar	Konur
Grunnskólapróf eða minna	35%	36%	22%	27%
Starfsnám í framhaldsskóla	4%	8%	3%	6%
Stúdentspróf	11%	15%	14%	19%
Iðnnám/ verknám/ meistarapróf	30%	14%	31%	9%
Grunnnám í háskóla	15%	22%	19%	27%
Framhaldsnám í háskóla	5%	5%	10%	11%

Tafla 16. Austurland - menntunarstig miðað við landið allt

lægra hlutfall með stúdentspróf sem hæstu prófgráðu en hins vegar er verulega hærra hlutfall aðeins með grunnskólapróf eða minna en á landsvísu.

### Vinnusóknarsvæði

Sex vinnusóknarsvæði þéttbýlisstaða eru á Austurlandi:

- Vopnafjörður (670)
- Bakkagerði (129)
- Egilsstaðir (4.163)
- Reyðarfjörður (4.600)
- Breiðdalsvík (190)
- Djúpvogur (461)

Kennitölur - vinnusóknarsvæði	Vopnafjörður	Egilsstaðir	Bakkagerði
Lán Byggðastofnunar - staða 30.4.2012	227.499.930	745.202.738	134.795.717
sem hlutfall af heildarlánveitingum	1,36%	4,44%	0,80%
Vanskil	255.343	4.377.334	381.404
sem hlutfall af vanskilum á svæðinu	0,11%	0,59%	0,28%
Íbúafjöldi 1. janúar 2012	670	4.163	129
Íbúafjöldi - hlutfall íbúa landsins	0,21%	1,30%	0,04%
Starfafjöldi hjá viðskiptavinum BST	29,00	68,50	24,50
Meðaltekjur á landinu öllu	4.077.900	4.077.900	4.077.900
Meðaltekjur á ári	3.785.694	3.868.467	2.788.368
Hlutfall af meðaltekjum á landinu	93%	95%	68%
Km frá höfuðborgarsvæði í þéttbýliskjarna	619	652	723

Tafla 17. Vinnusóknarsvæði á Austurlandi - nokkrar kennitölur

Kennitölur - vinnusóknarsvæði	Reyðarfjörður	Breiðdalsvík	Djúpivogur
Lán Byggðastofnunar - staða 30.4.2012	326.375.392	85.928.683	24.151.783
sem hlutfall af heildarlánveitingum	1,95%	0,51%	0,14%
Vanskil	12.060.477	661.171	2.752.830
sem hlutfall af vanskilum á svæðinu	3,70%	0,77%	11,40%
Íbúafjöldi 1. janúar 2012	4.600	190	461
Íbúafjöldi - hlutfall íbúa landsins	1,44%	0,06%	0,14%
Starfajöldi hjá viðskiptavinum BST	269,50	25,00	15,00
Meðaltekjur á landinu öllu	4.077.900	4.077.900	4.077.900
Meðaltekjur á ári	4.887.766	3.183.005	3.871.400
Hlutfall af meðaltekjum á landinu	120%	78%	95%
Km frá höfuðborgarsvæði í þéttbýliskjarna	677	614	553

Tafla 18. Vinnusóknarsvæði á Austurlandi - nokkrar kennitölur

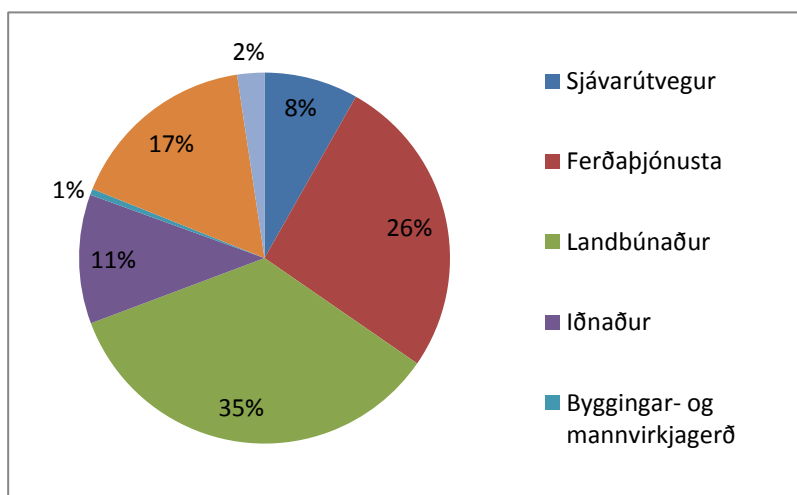
Samkvæmt skiptingu í vinnusóknarsvæði þéttbýlisstaða eru sex vinnusóknarsvæði á því svæði sem hér er fjallað um (Byggðastofnun, 2011). Vopnafjörður og Borgarfjörður eystri eru sitt hvort vinnusóknarsvæðið. Egilsstaðir og nágrenni ásamt Seyðisfirði flokkast sem eitt vinnusóknarsvæði og Reyðarfjörður og austurfirðirnir sem eitt. Breiðdalur er sjálfstætt vinnusóknarsvæði og Djúpvogur og nágrenni flokkast sem annað. Vinnusóknarsvæðið í kringum Vopnafjörð nær út með Vopnafirði beggja vegna og inn dalinn. Annað vinnusóknarsvæði nær yfir Borgarfjörð eystri. Vinnusóknarsvæðið í kringum Egilsstaði nær norður um Jökulsárhlið og Hjaltastaðapinghá, austur til Seyðisfjarðar og suður um dalina og til Reyðarfjarðar. Reyðarfjörður er hins vegar undanskilinn þessu vinnusóknarsvæði þar sem hann er tekinn sér. Þrjú sveitarfélög teljast innan vinnusóknarsvæðisins en þau eru Seyðisfjarðarkaupstaður, Fljótsdalshérað og Fljótsdalshreppur. Vinnusóknarsvæðið í kringum Reyðarfjörð nær yfir þéttbýlisstaðina, Neskaupstað, Eskifjörð, Fáskrúðsfjörð og Stöðvarfjörð í suðri. Aðeins eitt sveitarfélag er á þessu vinnusóknarsvæði, Fjarðabyggð. Vinnusóknarsvæðið í kringum þéttbýliskjarnann Breiðdalsvík nær yfir sveitarfélagið Breiðdalshrepp. Vinnusóknarsvæðið við Djúpvog nær frá Berunesi í norðri suður yfir Álftafjörð.

Mikill munur er á svæðunum. Mesta uppbyggingin hefur verið í Fjarðabyggð með tilkomu álversins þar. Meðaltekjur á því svæði eru langt yfir landsmeðaltali á meðan þær eru með því lægsta á landinu á vinnusóknarsvæðinu við Bakkagerði og Breiðdalsvík. Meðaltekjur eru svipaðar á öðrum stöðum á þessu svæði.

### Lánveitingar Byggðastofnunar og samfélagsleg áhrif

Útlán Byggðastofnunar til Austurlands standa í 1.544 mkr eða um 9,2% af útlánasafni stofnunarinnar.

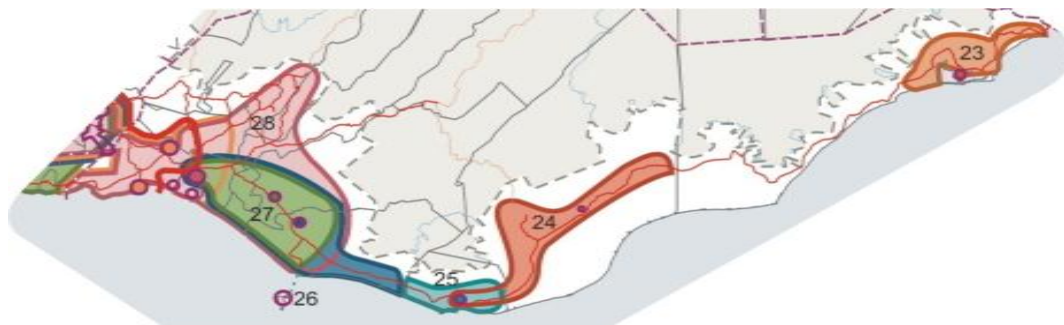
Vanskil eru 1,3% af útlánum á svæðinu. Á bak við þessi útlán standa 432 störf á Austurlandi en það þýðir um 3,6 mkr/starf. Dreifing útlána eftir atvinnugreinum er nokkuð jöfn á svæðinu en landbúnaður sker sig samt nokkuð úr með 35% lána en ferðaþjónustan kemur næst með 26% lána. Hins vegar segja heildartölur útlána til



Mynd 25. Austurland - skipting lánasafns Byggðastofnunar eftir atvinnugreinum m.v. stöðu 30.apríl 2012

atvinnugreina ekki alla söguna þar sem fimm aðilar fengu lán til landbúnaðar á meðan aðilar fengu lán til ferðaþjónustu. Lánin á Vopnafirði dreifast á nokkrar atvinnugreinar en eru þó hæst til verslunar og þjónustu, eða 62%. Lánveitingar stofnunarinnar á svæðið sem nær yfir Borgarfjörð eystri endurspeгла atvinnulíf á staðnum sem eru sjávarútvegur og ferðaþjónusta. Lánveitingar á vinnusóknarsvæðinu við Egilsstaði skiptast á nokkrar atvinnugreinar, en langmestur hluti lánveitinga er til landbúnaðar eða um 66%. Á vinnusóknarsvæðinu við Reyðarfjörð dreifast lánveitingar á nokkrar atvinnugreinar. Þó hefur mest verið lánað til iðnaðar ýmiskonar, um 41% og eiga nánast allir lántakendur það sameiginlegt að þeir þjónusta álverið á einn eða annan hátt. Einnig ætti ekki að koma á óvart miðað við uppbygginguna á svæðinu síðustu ár að annar stærsti flokkurinn er verslun og þjónusta. Á Djúpavogi er stærsti hluti lána til sjávarútvegs, um 76%. Samfélagsleg áhrif stofnunarinnar eru ekki mikil á stærri vinnusóknarsvæðunum í þessum landshluta, en töluverð á Breiðdalsvík og Bakkagerði. Þau svæði strítt við mikla íbúafækkun síðastliðin ár og verða að teljast brothætt svæði. Í dag berast nánast engar lánsúmsóknir til stofnunarinnar frá Fjarðabyggð og má ætla að að það svæði búi ekki við mikinn markaðsbrest hvað varðar aðgengi að lánsfé eins og staðan er í dag.

## Suðurland



Á Suðurlandi eru fimmtán sveitarfélög frá Hornafirði í austri að Ölfusi í vestri. Á þessu svæði búa tæplega 26 þúsund manns eða um 8,1% íbúa landsins. Til Suðurlands hafa venjulega talist Árnessýsla, Rangárvallasýsla og Vestur-Skaftafellssýsla. Í kjölfar þess að Suðurkjördæmi varð til er Austur-Skaftafellssýsla (sveitarfélagið Hornafjörður) gjarnan talið til Suðurlands, eins og gert er í þessari skýrslu. Vinnusóknarsvæðin eru sex á Suðurlandi, auk suðvestursvæðisins „Hvítá-Hvítá“ eins og það hefur verið nefnt, svæðið sem nær yfir höfuðborgarsvæðið skv. víðri skilgreiningu. Suðurland er stórt svæði sem nær yfir 30.966 km<sup>2</sup>.

### Atvinnulíf og hagvöxtur

Tæp 40% landbúnaðarframleiðslunnar koma af Suðurlandi og hvergi er landbúnaður jafnmikilvæg atvinnugrein, nema á Norðurlandi vestra (Hagfræðistofnun og Byggðastofnun, 2011). Framleiðsla er þó meiri í sjávarútvegi en landbúnaði, en fiski er einungis landað í Vestmannaeyjum, Þorlákshöfn og Höfn í Hornafirði. Hagvöxtur frá 2003-2009 var nokkurn veginn jafn landsmeðaltali, eða um 23%.

Framan af var vöxturinn heldur minni en að meðaltali á landinu öllu, en 2008 var meiri vöxtur en að landsmeðaltali og bráðabirgðatölur fyrir árið 2009 benda til þess að framleiðsla hafi dregist minna saman á Suðurlandi en á landinu öllu. Vöxtur er mestur í fasteignum og annarri þjónustu, en einnig hefur framleiðsla aukist í landbúnaði. Á meðan á þensluskeiðinu stóð var hagvöxtur nær eingöngu vestan Þjórsár ef marka má tölur um útsvar og mannfjölda eftir

Kennitölur - landshluti	Suðurland
Lán Byggðastofnunar - staða 30.4.2012	2.811.853.359
sem hlutfall af heildarlánveitingum	16,77%
Vanskil	187.630.283
sem hlutfall af vanskilum í landshlutanum	6,67%
Íbúafjöldi 1. janúar 2012	25.886
Íbúafjöldi 1. janúar 2012 - karlar	13.337
Íbúafjöldi 1. janúar 2012 - konur	12.549
Íbúafjöldi - hlutfall af íbúafjölda landsins	8,10%
Íbúafjöldi - hlutfall karlar	51,52%
Íbúafjöldi - hlutfall konur	48,48%
Atvinnuleysi 2011	5,40%
Atvinnuleysi 2011 - karlar	5,40%
Atvinnuleysi 2011 - konur	5,40%
Starfajöldi hjá viðskiptavinum BST	442
Útlán pr. stöðugildi	6.368.864

Tafla 19. Suðurland - nokkrar kennitölur

sveitarfélögum. Þetta landsvæði virtist njóta nálægðar við höfuðborgina. Eftir 2007 virðist vöxtur hins vegar vera svipaður eða meiri fyrir austan Þjórsá en á vesturhluta Suðurlands (Hagfræðistofnun og Byggðastofnun, 2011). Atvinnuleysi mældist 5,4% á Suðurlandi árið 2011 og sama hlutfall var hjá

báðum kynjum. Segja má að atvinnulíf alls þessa svæðis einkennist af einhæfni á austursvæðinu en meiri fjölbreytni á vestursvæðinu. Fjölbreytni í atvinnulífi hefur farið vaxandi á Höfn, enda þurfa einangruð samfélög sem þessi að vera sjálfbær að einhverju leyti um þjónustu o.fl. og það sama á við um Vestmannaeyjar. Sjávarútvegur er aðal atvinnuvegur á Höfn í Hornafirði og í Vestmannaeyjum, en í Skaftárhreppi, Mýrdal og Rangárvallasýslum eru landbúnaður og ferðaþjónusta aðal atvinnugreinar. Svæðið nær Selfossi nýtur nálægðar við höfuðborgarsvæðið og er atvinnulíf mun fjölbreyttara á því svæði. Segja má að atvinnulíf í Skaftárhreppi einkennist af töluverðri einhæfni en þar eru landbúnaður og ferðaþjónusta aðal atvinnugreinar. Landbúnaður er þó í hnignun, en ferðaþjónusta í vexti. Samfélagið í dreifbýlinu byggir að miklu leyti á landbúnaði og ferðaþjónustu sem hefur verið í miklum vexti á þessu svæði undanfarin ár. Í Vestmannaeyjum byggir samfélagið afkomu sína mestmegnis á sjávarútvegi. Helstu atvinnuvegir í Rangárvallasýslum eru ferðaþjónusta og landbúnaður. Árnassýslan einkennist af landbúnaði og ferðaþjónustu, sem eru meginatvinnuvegir.

Mun færri hafa lokið háskólanámi og mun herra hlutfall karla er með

iðmenntun á Suðurlandi en að landsmeðaltali. Mun fleiri á Suðurlandi en á landsvísu hafa aðeins lokið grunnskólaprófi eða minna og er áberandi hátt hlutfall kvenna í þessum menntunarhóp athyglisvert.

	Suðurland		Landið allt	
	Karlar	Konur	Karlar	Konur
Grunnskólapróf eða minna	31%	42%	22%	27%
Starfsnám í framhaldsskóla	5%	7%	3%	6%
Stúdentspróf	12%	17%	14%	19%
Iðnnám/ verknám/ meistaraþróf	39%	8%	31%	9%
Grunnnám í háskóla	10%	21%	19%	27%
Framhaldsnám í háskóla	3%	5%	10%	11%

Tafla 20. Suðurland - menntunarstig miðað við landið allt

### Vinnusóknarsvæði á Suðurlandi

Sex vinnusóknarsvæði þéttbýlisstaða eru á Suðurlandi:

- Höfn (2141) Vestmannaeyjar (4193)
- Kirkjubæjarklaustur (442) Rangárvallasýsla (3452)
- Vík (457) Árnassýsla (11681)

Kennitölur - vinnusóknarsvæði	Höfn	Klaustur	Mýrdalshreppur
Lán Byggðastofnunar - staða 30.4.2012	418.435.718	387.307.830	422.646.822
sem hlutfall af heildarlánveitingum	2,50%	2,31%	2,52%
Vanskil	8.104.038	32.250.960	46.094.450
sem hlutfall af vanskilum á svæðinu	1,94%	8,33%	10,91%
Íbúafjöldi 1. janúar 2012	2.143	443	459
Íbúafjöldi - hlutfall íbúa landsins	0,67%	0,14%	0,14%
Starfajöldi hjá viðskiptavinum BST	66,00	27,00	30,50
Meðaltekjur á landinu öllu	4.077.900	4.077.900	4.077.900
Meðaltekjur á ári	4.071.316	3.045.823	3.233.656
Hlutfall af meðaltekjum á landinu	100%	75%	79%
Km frá höfuðborgarsvæði í þéttbýliskjarna	458	258	186

Tafla 21. Vinnusóknarsvæði á Suðurlandi - nokkrar kennitölur



Kennitölur - vinnusóknarsvæði	Vestmannaeyjar	Rangárvallasýsla	Selfoss
Lán Byggðastofnunar - staða 30.4.2012	91.545.293	458.382.441	1.033.535.255
sem hlutfall af heildarlánveitingum	0,55%	2,73%	6,16%
Vanskil	7.334.915	16.634.377	73.732.598
sem hlutfall af vanskilum á svæðinu	8,01%	3,63%	7,13%
Íbúafjöldi 1. janúar 2012	4.194	3.449	15.198
Íbúafjöldi - hlutfall íbúa landsins	1,31%	1,08%	4,76%
Starfajöldi hjá viðskiptavinum BST	77,50	77,00	163,50
Meðaltekjur á landinu öllu	4.077.900	4.077.900	4.077.900
Meðaltekjur á ári	5.049.525	3.309.715	3.512.346
Hlutfall af meðaltekjum á landinu	124%	81%	86%
Km frá höfuðborgarsvæði í þéttbýliskjarna	320	106	57

Tafla 22. Vinnusóknarsvæði á Suðurlandi - nokkrar kennitölur

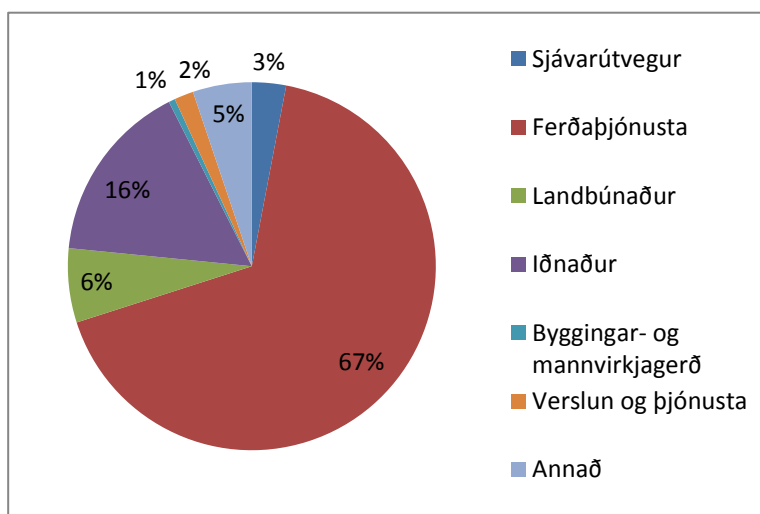
Staða sveitarfélaganna er mjög misjöfn á Suðurlandi. Vestursvæðið nýtur góðs af því að vera á áhrifasvæði höfuðborgarinnar. Aftur á móti er Hornafjörður afmarkað vinnusóknarsvæði sem nær yfir Lón, Nes og Mýrar. Austursvæði Suðurlands er vinnusóknarsvæði sem nær austan frá Fljótshverfi vestur að Þykkvabæ. Á þessu svæði eru Austur- og Vestur-Skaftafellssýslur og íbúar eru um 442. Á svæðinu er einn þéttbýliskjarni, Kirkjubæjarklaustur í Vestur-Skaftafellssýslu. Vestmannaeyjar eru einnig eitt vinnusóknarsvæði, Rangárvallasýslur eitt og svæðið allt í kringum Selfoss er eitt vinnusóknarsvæði. Á vinnusóknarsvæðinu í Mýrdal er Mýrdalshreppur sunnan Mýrdalsjökuls, vestast í Vestur-Skaftafellssýslu. Þorpið Vík í Mýrdal stendur við sjó en er eina sjávarþorpið á Íslandi sem ekki hefur höfn. Sveitarfélög innan Rangárvallasýslu eru Rangárþing ytra, Rangárþing eystra og Ásahreppur og saman mynda þessi sveitarfélög eitt vinnusóknarsvæði. Árnessýsla er staðsett á milli Þjórsár í austri og Hellisheiðar í vestri en nær þó vestur fyrir Svínahraun og niður undir Gunnarshólma. Í sýslunni eru átta sveitarfélög og fjórtán byggðakjarnar. Sveitarfélögin eru Flóahreppur með 601 íbúa, Sveitarfélagið Árborg með 7.776 íbúa, Skeiða- og Gnúpverjahreppur með 508 íbúa, Hrunamannahreppur með 771 íbúa, Bláskógarbyggð með 907 íbúa, Gríms- og Grafningshreppur með 420 íbúa, Hveragerðisbær með 2.275 íbúa og Sveitarfélagið Ölfus með 1.922 íbúa.

### Lánveitingar Byggðastofnunar og samfélagsleg áhrif

Útlán Byggðastofnunar til Suðurlands standa í 2.811 mkr eða um 16,8% af útlánasafni stofnunarinnar.

Vanskil eru 187,6 mkr eða 6,7% af útlánum á svæðinu. Á bak við þessi útlán standa 442 stöðugildi á Suðurlandi en það þýðir um 6,4 mkr/stöðugildi.

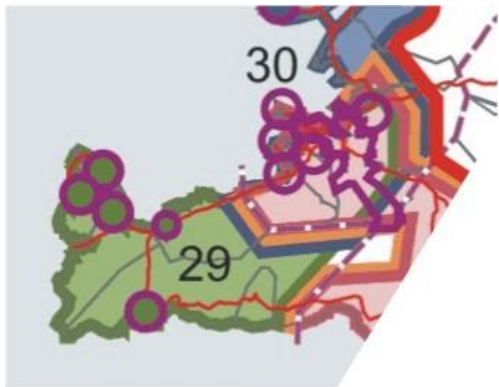
Á svæðinu við Höfn hafa lánveitingarnar verið mestar til ferðaþjónustu, um 85%. Í Skaftárhreppi hefur langmest verið lánað til ferðaþjónustunnar, um 93% sem endurspeglar þá miklu uppbyggingu sem hefur verið í þeirri atvinnugrein á svæðinu. Í Mýrdalnum í kringum Vík er um



Mynd 26. Suðurland - skipting lánasafns Byggðastofnunar eftir atvinnugreinum



98% af lánum stofnunarinnar til ferðaþjónustuaðila en Ferðaþjónusta er mikil á svæðinu þó landbúnaður sé enn stærstur á þessu svæði. Þó sjávarútvegur sé enn aðalvinnugreinin í Vestmannaeyjum eru lán stofnunarinnar að miklu leyti vegna ferðaþjónustu, eða um 81%. Nýtt lán hefur ekki verið veitt til Vestmannaeyja um langt skeið, og hafa umsóknir að sama skapi verið mjög fáar. Af því má ráða að viðskiptabankarnir séu að þjónusta Vestmannaeyjar bærilega. Mest hefur verið lánað til ferðaþjónustu í Rangárvallarsýslum, um 86% lánveitinga stofnunarinnar á þetta svæði eru til þeirrar atvinnugreinar. Skipting lánasafns stofnunarinnar í Árnessýslum endurspeglar fjölbreytt atvinnulíf á svæðinu sem nýtur nálægðarinnar við höfuðborgarsvæðið enda hefur íbúum á svæðinu fjölgað töluvert síðastliðin ár þó heldur hafi dregið úr fjölgun undanfarið. Samfélagsleg áhrif af lánveitingum Byggðastofnunar eru einna mest á þeim svæðum á Suðurlandi sem eiga undir högg að sækja og því má segja að þær séu að virka nokkuð vel fyrir þennan landshluta. Áhrifanna gætir lítið á vestursvæðinu sem er næst höfuðborgarsvæðinu en meira í Mýrdals- og Skaftárhreppi.



## Suðurnes

Suðurnes er samheiti um þau byggðarlög sem eru á Reykjanesskaga sunnan Hafnarfjarðar. Á Suðurnesjum búa nú rúmlega 21.200 manns sem eru um 6,95% þjóðarinnar. Fjögur sveitarfélög eru á Suðurnesjum; Reykjanesbær (14.156 íbúar), Vatnsleysustrandarhreppur (1.130 íbúar), Garður (1.484 íbúar), Sandgerði (1.664 íbúar) og Grindavík (2.827 íbúar). Lengst af á seinni hluta 20. aldar var heilt byggðarlag á Keflavíkurlugvelli þar sem bandarískir hermenn og fjölskyldur þeirra bjuggu og voru þar yfir

5.000 manns þegar mest var, en Keflavíkurstöðin var lögð niður árið 2006. Haustið 2007 hófst útleiga til námsmanna á íbúðum sem áður tilheyrðu varnarliðinu og var þetta hverfi fyrst nefnt Vallarheiði, síðar nefnt Ásbrú og tilheyrir Reykjanesbæ.

### Atvinnulíf og hagvöxtur

Sjávarútvegur og þjónusta tengd flugstöðinni á Keflavíkurlugvelli eru mikilvægustu atvinnugreinarnar á Suðurnesjum (Hagfræðistofnun og Byggðastofnun, 2011). Suðurnes og Austurland eru þau landsvæði þar sem hagvöxtur var mestur á árunum 2004-2009 og var hagvöxtur meiri á Suðurnesjum en annars staðar á landinu eða um 54% þó að bandaríski herinn hafi yfirgefið Keflavíkurlugvöll árið 2006. Á undanförunum árum hefur sjávarútvegur flust frá öðrum landshlutum til Suðurnesja og hefur hlutur sjávarútvegs farið úr 10% árið 2003 í 16% árið 2009. Þá hefur flugstöðin stækkað og mikilvægi hennar fyrir atvinnulíf á Suðurnesjum aukist. Efling sjávarútvegs og stækkun flugstöðvar hefur vegið þyngra en hvarf hersins hvað hagvöxt varðar. Frá 2003 til 2009 hefur hlutur ýmiss konar þjónustu í virðisauka í þessum landshluta aukist úr 53% í 56%. Um 17% framleiðslu í þessum landshluta er í samgöngum og er það miklu hærra hlutfall en annars staðar á landinu. Skráð atvinnuleysi hefur þó hvergi verið meira en á þessu svæði undanfarin ár (Hagstofa

Kennitölur - landshluti	Suðurnes
Lán Byggðastofnunar - staða 30.4.2012	707.729.177
sem hlutfall af heildarlánveitingum	4,22%
Vanskil	49.185.406
sem hlutfall af vanskilum í landshlutanum	6,95%
Íbúafjöldi 1. janúar 2012	21.242
Íbúafjöldi 1. janúar 2012 - karlar	10.862
Íbúafjöldi 1. janúar 2012 - konur	10.380
Íbúafjöldi - hlutfall af íbúafjölda landsins	6,65%
Íbúafjöldi - hlutfall karlar	51,13%
Íbúafjöldi - hlutfall konur	48,87%
Atvinnuleysi 2011	12,30%
Atvinnuleysi 2011 - karlar	11,80%
Atvinnuleysi 2011 - konur	12,90%
Starfafjöldi hjá viðskiptavinum BST	106
Útlán pr. stöðugildi	6.676.690

Tafla 23. Suðurnes - nokkrar kennitölur

	Suðurnes		Landið allt	
	Karlar	Konur	Karlar	Konur
Grunnskólapróf eða minna	37%	39%	22%	27%
Starfsnám í framhaldsskóla	4%	5%	3%	6%
Stúdentspróf	6%	23%	14%	19%
Iðnnám/ verknám/ meistarapróf	36%	9%	31%	9%
Grunnnám í háskóla	13%	21%	19%	27%
Framhaldsnám í háskóla	4%	5%	10%	11%

Tafla 24. Suðurnes - menntunargstig í samanburði við allt landið

framleiðslu í þessum landshluta er í samgöngum og er það miklu hærra hlutfall en annars staðar á landinu. Skráð atvinnuleysi hefur þó hvergi verið meira en á þessu svæði undanfarin ár (Hagstofa

Íslands, 2012). Atvinnulíf virðist hafa verið viðkvæmara í þessum landshluta en annars staðar (Hagfræðistofnun og Byggðastofnun, 2011). Hugsanlegt er að ekki hafi verið innistæða fyrir hröðum vexti árána á undan og að atvinnufyrirtækin á Suðurnesjum séu veikari en annars staðar. Framleiðsla á mann á Suðurnesjum hefur jafnan verið undir landsmeðaltali. Um tíma var hún hvergi minni en þar, en árið 2009 var hún svipuð og á Norðurlandi og Suðurlandi. Ef skoðaðar eru menntunartölur þá er hlutfall íbúa með háskólapróf undir landsmeðaltali en hlutfall karla með iðnmenntun er hærra en landsmeðaltal. Aðeins er hærra hlutfall kvenna með stúdentspróf sem hæstu prófgráðu, og áberandi hærra hlutfall íbúa sem aðeins hafa lokið grunnskólanámi eða minna (Byggðastofnun, 2012).

### Vinnusóknarsvæði

Vinnusóknarsvæði

Þéttbýlisstaða er eitt og nær yfir svæði þéttbýlisstaðanna á Reykjanesi sem eru Vogar, Reykjanesbær, Garður, Sandgerði og Grindavík. Töluverð skörun er við höfuðborgarsvæðið þar sem margir sem búa á þessu svæði sækja vinnu þangað og öfugt. Meðaltekjur á Suðurnesjum eru langt undir landsmeðaltali eða um 88% af meðaltekjum á landinu öllu.

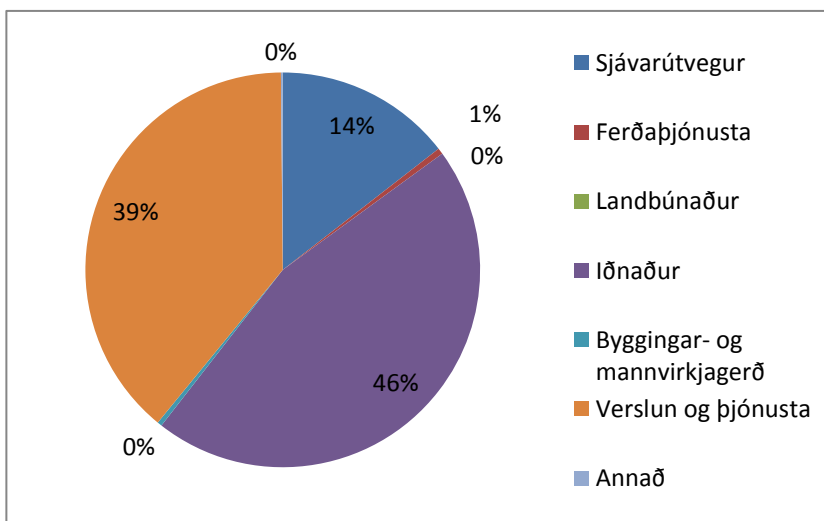
Kennitölur - vinnusóknarsvæði	Suðurnes
Lán Byggðastofnunar - staða 30.4.2012	707.729.177
sem hlutfall af heildarlánveitingum	4,22%
Vanskil	49.185.406
sem hlutfall af vanskilum á svæðinu	6,95%
Íbúafjöldi 1. janúar 2012	21.242
Íbúafjöldi - hlutfall íbúa landsins	6,65%
Starfajöldi hjá viðskiptavinum BST	106,00
Meðaltekjur á landinu öllu	4.077.900
Meðaltekjur á ári	3.575.420
Hlutfall af meðaltekjum á landinu	88%
Km frá höfuðborgarsvæði í þéttbýliskjarna	46

Tafla 25. Vinnusóknarsvæði á Suðurnesjum - nokkrar kennitölur

### Útlán Byggðastofnunar og samfélagsleg áhrif

Útlán Byggðastofnunar til Suðurnesja standa nú í 707,7 mkr eða um 4,2% af útlánasafni stofnunarinnar. Vanskil eru um 49,1 mkr sem er um 7% af útlánum á svæðinu. Á bak við þessi útlán standa 106 stöðugildi á Suðurnesjum en það þýðir um 6,7 mkr/stöðugildi. Þó sjávarútvegur sé mjög mikilvæg grein á þessu svæði eru einungis rúm 14% lánasafnsins

hjá Byggðastofnun á svæðinu til sjávarútvegs. Mestur er hlutur iðnaðar 41% og þar næst 39% í verslun og þjónustu. Áhrifa af lánveitingum Byggðastofnunar gætir ekki mikið á Suðurnesjum og ekki hefur verið sóst mikið eftir lánum stofnunarinnar þaðan undanfarin ár.



Mynd 27. Suðurnes - skipting lánasafns Byggðastofnunar eftir atvinnugreinum m.v. 30. apríl 2012

## Höfuðborgarsvæðið

Höfuðborgarsvæðið er utan við starfssvæði Byggðastofnunar en engu að síður eru nokkur lán hjá fyrirtækjum sem eru með lögheimili á svæðinu. Þessi lán eru tilkomin vegna kaupa stofnunarinnar á lánum Ferðamálasjóðs fyrir nokkrum árum og flutningi fyrirtækja af landsbyggðinni á höfuðborgarsvæðið. Um er að ræða níu fyrirtæki og einstaklinga með tíu lán hjá stofnuninni.

Á höfuðborgarsvæðinu búa nú um 63,7% þjóðarinnar og tæplega tveir þriðju af framleiðslu í landinu fara fram á

höfuðborgarsvæðinu (Hagfræðistofnun og Byggðastofnun, 2011). Fjórir fimmtu af virðisauka á höfuðborgarsvæðinu koma úr þjónustu, ýmist einkarekinni eða opinberri en höfuðborgarsvæðið er miðstöð þjónustu í landinu. Á árunum fram til 2007 var hagvöxtur

meiri á höfuðborgarsvæðinu en á landsbyggðinni, þó að árinu 2005 undanskildu, samkvæmt tölum sem kynntar eru í skýrslu Hagfræðistofnunar Háskólans og Byggðastofnunar frá 2011. Bæði árin 2008 og 2009 er hagvöxtur hins vegar minni á höfuðborgarsvæðinu en á landinu öllu. Á öllu tímabilinu frá 2004-2009 virðist hagvöxtur vera heldur minni á höfuðborgarsvæðinu en á landsbyggðinni, 21% á móti 26%. Atvinnuleysi mældist 8,2% á höfuðborgarsvæðinu árið 2011

Kennitölur - landshluti	Höfuðborgarsv
Lán Byggðastofnunar - staða 30.4.2012	77.662.157
sem hlutfall af heildarlánveitingum	0,46%
Vanskil	5.725.112
sem hlutfall af vanskilum í landshlutanum	7,37%
Íbúafjöldi 1. janúar 2012	203.594
Íbúafjöldi 1. janúar 2012 - karlar	101.092
Íbúafjöldi 1. janúar 2012 - konur	102.502
Íbúafjöldi - hlutfall af íbúafjölda landsins	63,71%
Íbúafjöldi - hlutfall karlar	49,65%
Íbúafjöldi - hlutfall konur	50,35%
Atvinnuleysi 2011	8,20%
Atvinnuleysi 2011 - karlar	8,60%
Atvinnuleysi 2011 - konur	7,80%
Starfafjöldi hjá viðskiptavinum BST	63
Útlán pr. stöðugildi	1.232.733

Tafla 26. Höfuðborgarsvæði - nokkrar kennitölur

Kennitölur - vinnusóknarsvæði	Höfuðborgarsvæði
Lán Byggðastofnunar - staða 30.4.2012	77.662.157
sem hlutfall af heildarlánveitingum	0,46%
Vanskil	5.725.112
sem hlutfall af vanskilum á svæðinu	7,37%
Íbúafjöldi 1. janúar 2012	203.594
Íbúafjöldi - hlutfall íbúa landsins	63,71%
Starfafjöldi hjá viðskiptavinum BST	63,00
Meðaltekjur á landinu öllu	4.077.900
Meðaltekjur á ári	4.226.805
Hlutfall af meðaltekjum á landinu	104%
Km frá höfuðborgarsvæði í þéttbýliskjarna	0

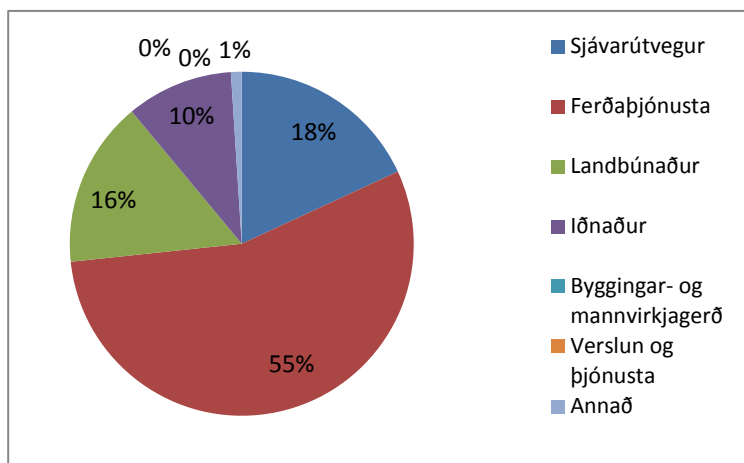
Tafla 27. Vinnusóknarsvæði á höfuðborgarsvæði - nokkrar kennitölur

	Höfuðborgarsv.		Landið allt	
	Karlar	Konur	Karlar	Konur
Grunnskólapróf eða minna	16%	22%	22%	27%
Starfsnám í framhaldsskóla	3%	6%	3%	6%
Stúdentspróf	16%	20%	14%	19%
Iðnnám/ verknám/ meistarapróf	28%	9%	31%	9%
Grunnnám í háskóla	24%	30%	19%	27%
Framhaldsnám í háskóla	13%	14%	10%	11%

Tafla 28. Höfuðborgarsvæði - menntunarstig í samanburði við landið allt

(Hagstofa Íslands, 2012). Höfuðborgarsvæðið sker sig úr varðandi menntun íbúa að því leyti að mun hærra hlutfall íbúa hefur lokið grunn- og framhaldsnámi í háskóla og mun lægra hlutfall íbúa hefur grunnskólanám eða minna (Byggðastofnun, 2012).

Útlán stofnunarinnar á þessu svæði standa í 77,6 mkr eða um 0,5% af útlánasafninu. Vanskil eru 5,7 mkr eða 7,4% af útlánum á svæðinu. Á bak við þessi útlán standa 63 stöðugildi en það þýðir um 1 mkr/stöðugildi. Flest þessara lána eru vegna aðila í ferðaþjónustu, um 63%.



Mynd 28. Höfuðborgarsvæði - skipting lána Byggðastofnunar eftir atvinnugreinum m.v. stöðu 30. apríl 2012

## Heimildir

Armstrong, Harvey and Taylor, Jim (2000) Regional Economics and Policy, Massachusetts, Blackwell

Byggðastofnun (2012) Menntun fólks eftir landshlutum.

<http://www.byggdastofnun.is/is/frettir/getAllItems/1/menntun-folks-eftir-landshlutum>

Byggðastofnun (2012) Samfélag, atvinnulíf og íbúápróun í byggðarlögum með viðvarandi fólksfækkun

[http://www.byggdastofnun.is/static/files/Skyrslur/Samfelag/Samfelag\\_atvinnulif\\_og\\_ibuathroun\\_skyrslan\\_i\\_heild.pdf](http://www.byggdastofnun.is/static/files/Skyrslur/Samfelag/Samfelag_atvinnulif_og_ibuathroun_skyrslan_i_heild.pdf)

Byggðastofnun (2010) Vinnusóknarsvæði þéttbýlisstaða

[http://www.byggdastofnun.is/static/files/Vinnusoknarsvaedi/Vinnusoknarsvaedi\\_thettbylisstada\\_-\\_lysing\\_1209.pdf](http://www.byggdastofnun.is/static/files/Vinnusoknarsvaedi/Vinnusoknarsvaedi_thettbylisstada_-_lysing_1209.pdf)

Hagfræðistofnun og Byggðastofnun, (2011) Hagvöxtur landshluta

[http://www.byggdastofnun.is/static/files/Skyrslur/Hagvoxtur\\_landshluta\\_2004\\_-\\_2009.pdf](http://www.byggdastofnun.is/static/files/Skyrslur/Hagvoxtur_landshluta_2004_-_2009.pdf)

Iðnaðarráðuneytið (2011) Skýrsla nefndar um endurskoðun á lánastarfsemi Byggðastofnunar

[http://www.byggdastofnun.is/static/files/Skyrslur/Lanastarfsemi-Byggdastofnunar\\_07-2011.pdf](http://www.byggdastofnun.is/static/files/Skyrslur/Lanastarfsemi-Byggdastofnunar_07-2011.pdf)

Iðnaðarráðuneytið (2011) Starfshópur um lánastarfsemi Byggðastofnunar

[http://www.byggdastofnun.is/static/files/Skyrslur/Greinargerð\\_starfshopur\\_2011.PDF](http://www.byggdastofnun.is/static/files/Skyrslur/Greinargerð_starfshopur_2011.PDF)

Salamon, Lester (2002) The Tools of Government, New York, Oxford

Stjórnhættir (2005) Framtíðarpróun Byggðastofnunar – Greining á meginvalkostum unnin að beiðni

Iðnaðar- og viðskiptaráðuneytisins

Ríkisendurskoðun (1996) Stjórnsýsluendurskoðun hjá Byggðastofnun

<http://www.rikisendurskodun.is/skyrslur-radad-eftir-malaflokkum/atvinnuvega-og-samgongumal.html>

Rosen, Harvey S. og Gayer, Ted (2008), Public Finance 8th ed., Boston, McGraw-Hill

Þóroddur Bjarnason (2010) Mannfjöldi, samgöngur og búsetuþróun, Forsætisráðuneytið,

<http://www.forsaetisraduneyti.is/verkefni/soknaraetlun-2020/landshlutar/mannfjoldi/>

## Viðauki 2 Vinnusóknarsvæði þéttbýlisstaða

Við mat á aðstæðum byggðanna geta landshlutar og sveitarfélög verið viðsjál viðmiðunarsvæði. Skerðing þorkaflaheimilda getur t.d. verið stórmál í sjávarþorpi þó störfin þar séu svo lítill hluti af öllum störfum landshlutans eða sveitarfélagsins að alvara málsins komi ekki fram á þeim grunni. Byggðastofnun hefur viljað greina daglegar vinnusóknir á landinu sem í mörgum tilvikum geta verið nauðsynleg viðmiðunarsvæði og fékk atvinnuþróunarfélögin átta á landinu til samstarfs um þetta verk. Þau hafa hvert á sínu starfssvæði, greint vinnusóknarsvæði þéttbýlisstaða sem afmarkast af vegalengdinni sem fólk ferðast á hverjum degi milli heimilis og vinnustaðar. Greiningin hefur byggst á þekkingu á svæðum og fyrirtækjum sem starfsmenn atvinnuþróunarfélaganna búa yfir og samstarfi þeirra við fyrirtækin. Þetta verk er þó margslungið og mörk vinnusóknarsvæða eru sum flókin, sum skarast nokkuð, önnur mikið en sum svæði liggja langt frá öðrum vinnusóknarsvæðum þéttbýlisstaða. Vegna þess hvernig að verkinu var staðið er höfuðborgarsvæðið ekki greint sem sérstakt vinnusóknarsvæði. Til þess þarf aðra aðferð. Hins vegar skarast vinnusóknarsvæði norðan, austan og sunnan við höfuðborgarsvæðið á höfuðborgarsvæðinu, þannig að nærtækt er að álykta að vinnusóknarsvæði höfuðborgarsvæðisins nái suður og vestur yfir Suðurnes, austur fyrir Selfoss og norður að Borgarnesi.

Á yfirlitskortinu eru upplýsingar um vinnusóknarsvæði settar fram á einfaldaðan hátt. Í grófum dráttum er miðað við þéttbýlisstaði með 200 íbúa og fleiri og svæði sem skarast eru sum sameinuð. Á kortinu eru þannig sýnd 29 vinnusóknarsvæði þéttbýlisstaða. Íbúar sumra þessara þéttbýlisstaða, t.d. Breiðdalsvíkur (nr. 21) og Kirkjubæjarklausturs (nr. 24), eru færri en 130 en sumir þéttbýlisstaðir með 1500 til 2.500 íbúa ekki greindir með sérstök vinnusóknarsvæði s.s. Þorlákshöfn og Hveragerði því þau teljast samfallandi og innan vinnusóknarsvæðis Selfoss. Svæðin eru tölusett á uppdrætti og þeim lýst aðeins nánar hér á eftir. Ætlunin er að atvinnuþróunarfélögin og Byggðastofnun ræði framhaldið, hvort þessi svæðaskipting lýsi viðfangssvæðum eða skilvirkum svæðum og hvort ástæða sé til að miða upplýsingaöflun og aðgerðir við þau að einhverju leyti. Vinnusóknarsvæðin eru:

### 1 Borgarnes

Spannar Borgarfjarðardali, Mýrar, Skipaskaga og höfuðborgarsvæðið.

### 2 Bifröst

Spannar Borgarfjörð og Dali að Búðardal.

### 3 Stykkishólmur

Vinnusóknarsvæði þéttbýlisstaðanna á norðanverðu Snæfellsnesi, Hellisands, Rífs, Ólafsvíkur, Grundarfjarðar og Stykkishólms.

### 4 Reykhólar

Austurhluti Barðastrandar, að Króksfjarðarnesi, þar sem er miðlína vegar milli Patreksfjarðar og Reykjavíkur.

### 5 Patreksfjörður

Vinnusóknarsvæði þéttbýlisstaða á sunnanverðum Vestfjörðum, Bíldudals, Tálknafjarðar og Patreksfjarðar.

### 6 Ísafjörður

Svæði þéttbýlisstaða á norðanverðum Vestfjörðum, Þingeyrar, Flateyrar, Suðureyrar, Ísafjarðar, Bolungarvíkur og Súðavíkur.

**7 Hólmavík**

Hólmavík, Drangsnæs og svæði suður um Kollafjörð og Bitrufjörð.

**8 Hvammstangi**

Frá Borðeyri í vestri að Vatnsdal í austri.

**9 Blönduós**

Svæði Skagastrandar og Blönduóss, inn Vatnsdal og Langadal.

**10 Sauðárkrúkur**

Frá Skagaströnd og Blönduósi í vestri, Hólum og Hofsósi í austri og Skagafjarðardölum í suðri.

**11 Siglufjörður**

Nær inn í Fljót, að Haganesvík. Um Héðinsfjarðargöng mun svæðið tengjast svæði þéttbýlisstaðanna við Eyjafjörð.

**12 Akureyri**

Svæði þéttbýlisstaðanna vestan Eyjafjarðar, Ólafsfjarðar, Dalvíkur, Litla-Árskógssands og Hauganess og austan fjarðar, Grenivíkur og Svalbarðseyrar, skarast á Akureyri.

**13 Húsavík**

Nær austur um Tjörnes í Öxarfjörð og til suðurs um Laugar að Reykjahlíð og Mývatni.

**14 Kópasker**

Nær norður að Leirhöfn og inn í Öxarfjörð.

**15 Raufarhöfn**

Spannar láglandið næst Raufarhöfn.

**16 Þórshöfn**

Spannar Þistilfjörð að Rauðanesi.

**17 Vopnafjörður**

Nær út með Vopnafirði beggja vegna og inn dalina.

**18 Bakkagerði**

Nær yfir Borgarfjörðinn.

**19 Egilsstaðir**

Nær norður um Jökulsárhlið og Hjaltastaðapinghá, austur til Seyðisfjarðar og suður um dalina og til Reyðarfjarðar. Á Egilsstöðum skarast vinnusóknarsvæði Seyðisfjarðar og Reyðarfjarðar.

**20 Reyðarfjörður**

Spannar svæði þéttbýlisstaðanna, Egilsstaða, Neskaupstaðar, Eskifjarðar, Fáskrúðsfjarðar og Stöðvarfjarðar í suðri.

**21 Breiðdalsvík**

Nær yfir Breiðdalinn.

**22 Djúpvogur**

Nær frá Berunesi í norðri suður yfir Álftafjörð.



**23 Höfn**

Nær yfir Lón, Nes og Mýrar.

**24 Klaustur**

Nær austan frá Fljótshverfi vestur að Þykkvabæ.

**25 Vík**

Spannar Mýrdalinn, frá Múlakvísl í austri vestur að Jökulsá á Sólheimasandi.

**26 Vestmannaeyjar**

Nær yfir Heimaey sjálfa.

**27 Hvolsvöllur**

Nær austan frá Skógum, vestur um Hellu að Selfossi. Fellur að miklu leyti saman við vinnusóknarsvæði Hellu og Selfoss.

**28 Selfoss**

Austan frá Markarfljóti, norðan frá Haukadal og Laugarvatni og vestur til Þorlákshafnar, Voga og Hvergerði og til Reykjavíkur

**29 Keflavík**

Svæði þéttbýlisstaðanna á Reykjanesi, Keflavíkur, Keflavíkurflugvallar, Garðs, Sandgerðis, Njarðvíka og Voga. Nær til austurs og norðurs yfir höfuðborgarsvæðið

## Viðauki 3 Kort yfir banka og sparisjóði utan höfuðborgarsvæðisins

