

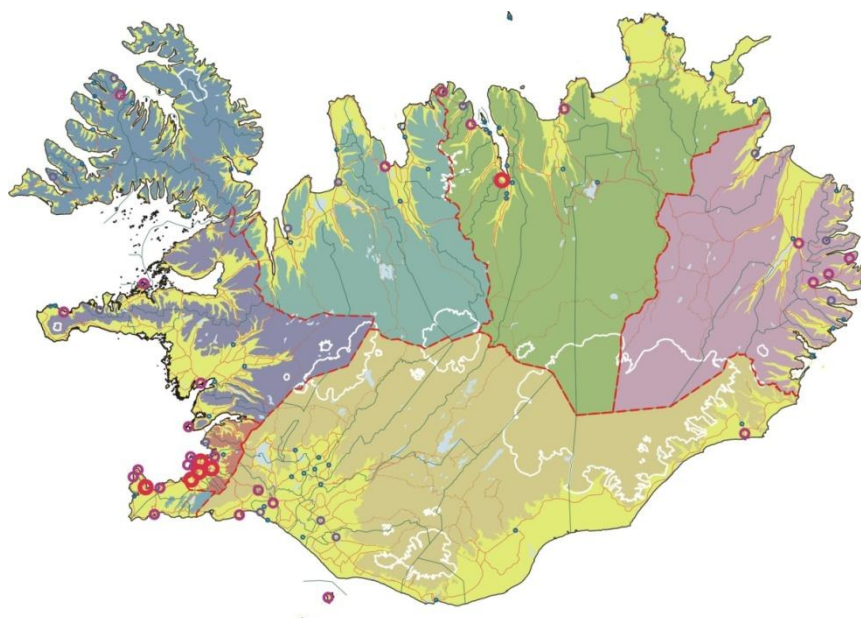
Sóknaráætlanir landshluta

# STÖÐUGREINING 2012

## YFIRLIT

Lokadrög

12.12.12



**Byggðastofnun**



## Sóknaráætlanir landshluta

### Upphafsstaða – yfirlit

#### Efnisyfirlit:

Inngangur .....	3
1. Staðhættir og sérstaða .....	5
1.1 Sérstaða .....	5
1.2 Helstu byggðakjarnar og byggðarlög. Byggðarpéttleiki .....	7
1.3 Íbúar. Mannfjöldaþróun sl. 15 ár .....	10
1.4 Helstu þéttbýlisstaðir og íbúafjöldi .....	11
2. Menntun .....	13
3. Efnahagsþróun .....	16
3.1 Tekjur .....	16
3.2 Atvinnuleysi, atvinnuþátttaka .....	17
3.3 Nýskráning fyrirtækja, framleiðsla og hagvöxtur .....	18
4. Samgöngur .....	20
4.1 Vegir, hafnir, flugvelliir .....	21
4.2 Almennings-samgöngur .....	22
4.3 Vegalengdir milli þéttbýlisstaða .....	22
5. Opinber þjónusta .....	25
5.1 Sjúkrahús og heilsugæsla .....	25
5.2 Löggæsla og sýslumaður .....	25
5.3 Héraðsdómstólar .....	26
6. Önnur þjónusta .....	27
6.1 Verslun .....	27
6.2 Fjármálaþjónusta .....	28

### Inngangur

Í stefnuáætluninni Ísland 2020 eru sóknaráætlanir landshluta tilgreindar sem mikilvægt verkefni, samstarfsverkefni innan hvers landshluta, milli landshluta og á milli stjórnsýslustiga. Stýrinet allra ráðuneyta hefur mótað form sóknaráætlana landshluta í samráði við landshlutasamtök sveitarfélaga. Í því starfi varð ljós þörf á stöðugreiningu fyrir landshlutana sem lýsti stöðu nokkurra mikilvægra samfélagsþátta við upphaf gerðar sóknaráætlana og var Byggðastofnun falið að vinna það verk.

Stöðugreiningar landshlutanna eru settar fram á myndrænan og samræmdan hátt fyrir alla landshlutana en texti er knappur. Ætlunin er að móta kvarða um tilgreinda þætti þannig að auðvelt verði að lesa af, bera saman þróun í hverjum landshluta milli tímaskeiða og milli landshluta.

Kvarðarnir eru fáir í upphafi en gert er ráð fyrir að þeir þróist með sóknaráætlunum, kvarðar breytist, verði skipt út og þeim fjölgi. Valdir hafa verið samfélagsþættir í stöðugreininguna sem teljast mikilvægir og að grundvöllur upplýsinga um þá sé traustur og uppfærsla þeirra auðveld og aðgengileg. Þar getur þó brugðið til beggja vona því upplýsingar um marga mikilvæga samfélagsþætti hafa ekki verið aðgengilegar en aðgengið er að aukast og upplýsingarnar þróast hratt um þessar mundir ekki síst svæðagreindar upplýsingar. Enn eru stöðugreiningarnar því nefndar drög og til þess ætlast að upplýsingar þróist og þar með þessar stöðugreiningar í samskiptum þeirra sem þátt eiga í mótun sóknaráætlana.

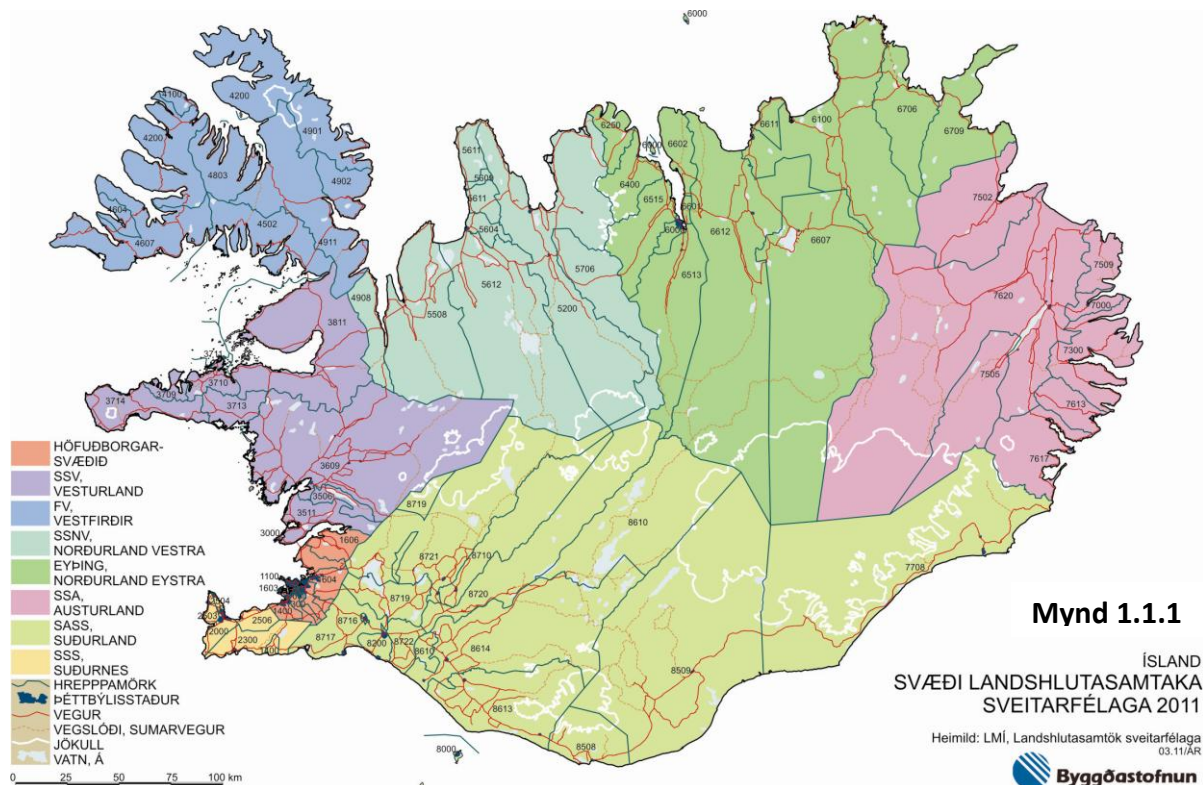
Stöðugreiningar landshlutanna geta nýst landshlutasamtökunum við mótun sóknaráætlana í umræðum og mótun stefnumiða, tillagna og áherslna á aðgerða- og rannsóknasvið.

Unnið hefur verið að stöðugreiningunum á þróunarsviði Byggðastofnunar síðla árs 2012 og í samráði við landshlutasamtök sveitarfélaga og stýrinet ráðuneytanna um val á kvörðum og lýsingu staðháttu. Því verður haldið áfram sem og vinnu við að koma gögnum í aðgengilegt horf á heimasíðu Byggðastofnunar.

# 1. Staðhættir og sérstaða

## 1.1 Sérstaða

Sóknaráætlanir miðast við starfssvæði landshlutasamtaka sveitarfélaga eins og mælt er fyrir um í *Ísland 2020*. Í stöðugreiningu hvers landshluta eru lýsingar á staðháttum settar fram í örstuttu máli og á myndum; kortum, gröfum og töflum, landfræðilegri afmörkun, menntun og menningu, félagsauð, náttúrusérkennum og auðlindum. Þessir staðhættir eru samtímis þeir kvarðar sem lögð er áhersla á að nota við samanburð á gengi landshluta í tíma og í samanburði við aðra landshluta. Í stöðugreiningunni er lögð áhersla á myndræna framsetningu, ekki á að skrifa skýrslu um byggðapróun í hverjum landshluta. Leitast er við að vísa til skýrslna og greinargerða sem lýsa þessum þáttum nánar, t.d. samantektarskýrslna fyrir hvern landshluta frá 2010 sem gerðar voru við vinnslu 20/20 Sóknaráætlun, Rammaáætlunar um nýtingu og verndun og skýrslna Byggðastofnunar.



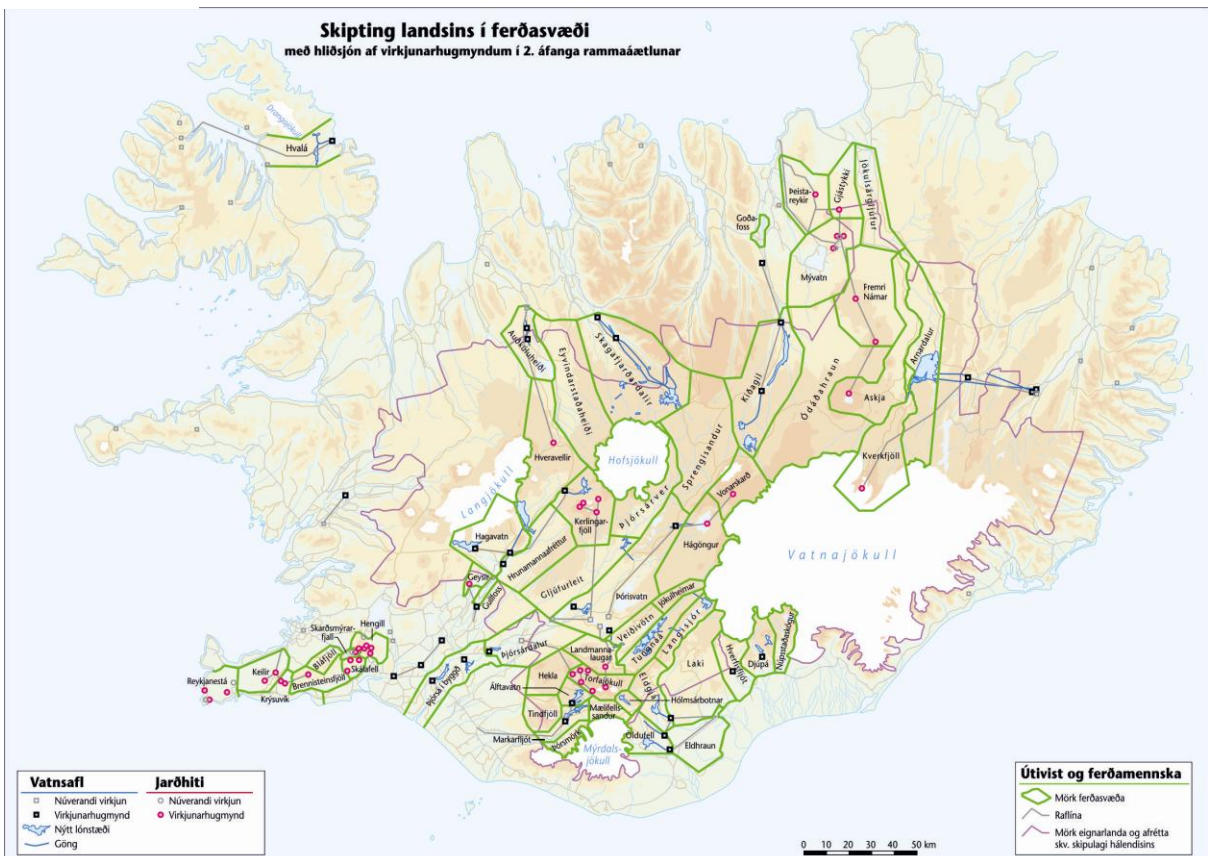
Mikið er til af upplýsingum en í stöðugreiningunum er umfjöllun takmörkuð við nokkra kvarða sem auðvelt er að uppfæra. Með þessu er ætlunin að skjóta stoðum undir umræður landshlutasamtaka um stefnumótun og tillögugerð fyrir sóknaráætlanir og þess vænst að kvarðar mótist áfram í umræðu milli stjórnsýslustiga, að stöðugreiningarnar þróist með sóknaráætlanavinnunni.

Tilgangur með þessu yfirliti er að eiga heildarmynd til hliðsjónar við stöðugreiningar einstakra landshluta. Svæðin sem skilgreind eru í *Ísland 2020* eru sýnd á kortinu hér að ofan, eru svæði sóknaráætlana, átta talsins, fjölbreytt að stærð og landslagi, náttúruferi, íbúafjölda, atvinnuháttum og menningu.

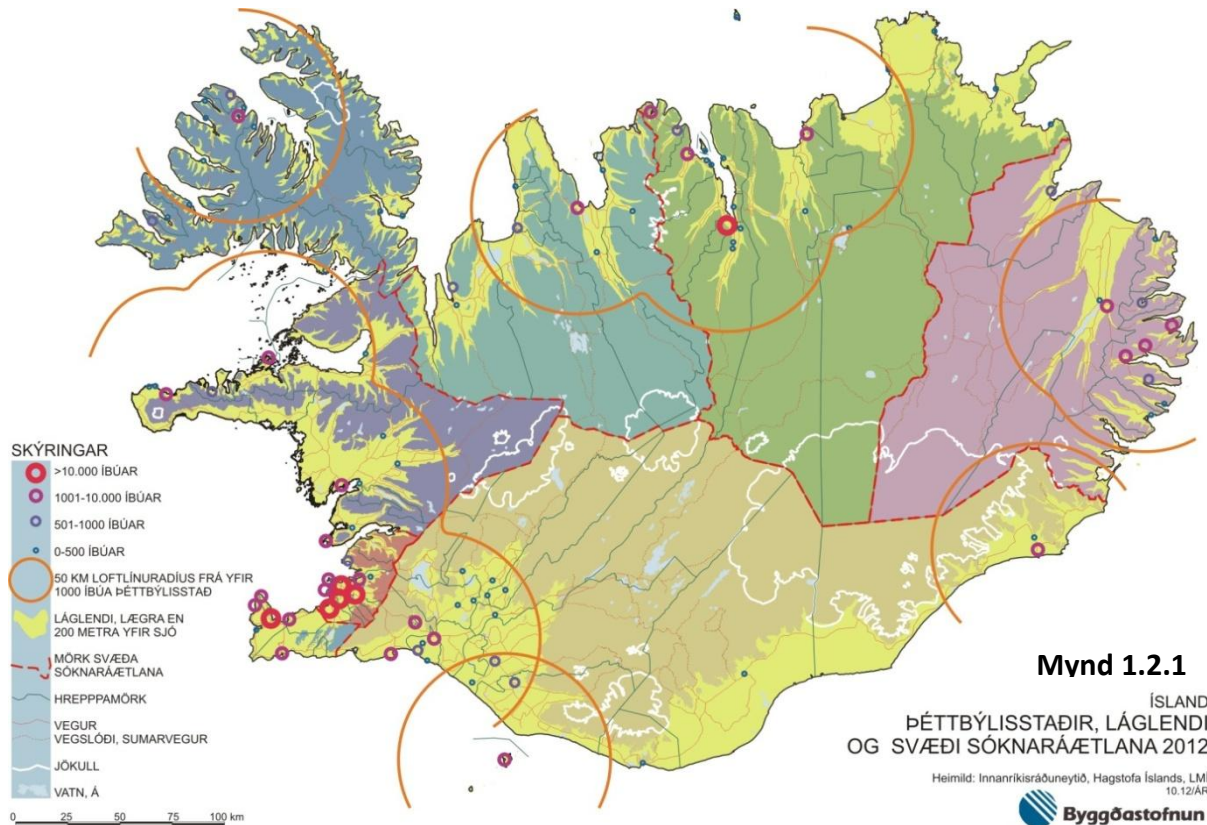
Mynd 1.1.2



Mynd 1.1.3

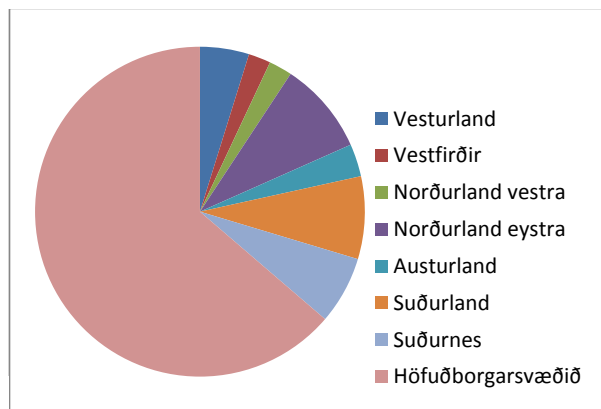


## 1.2 Helstu byggðakjarnar og byggðarlög.

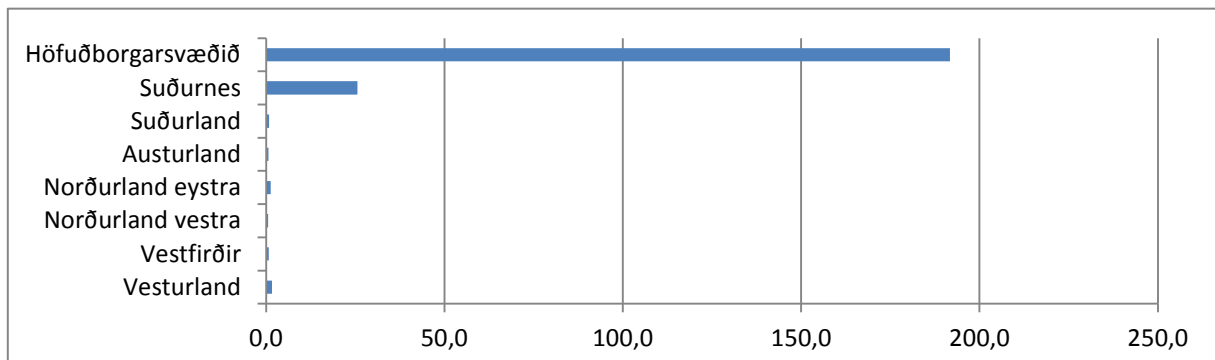


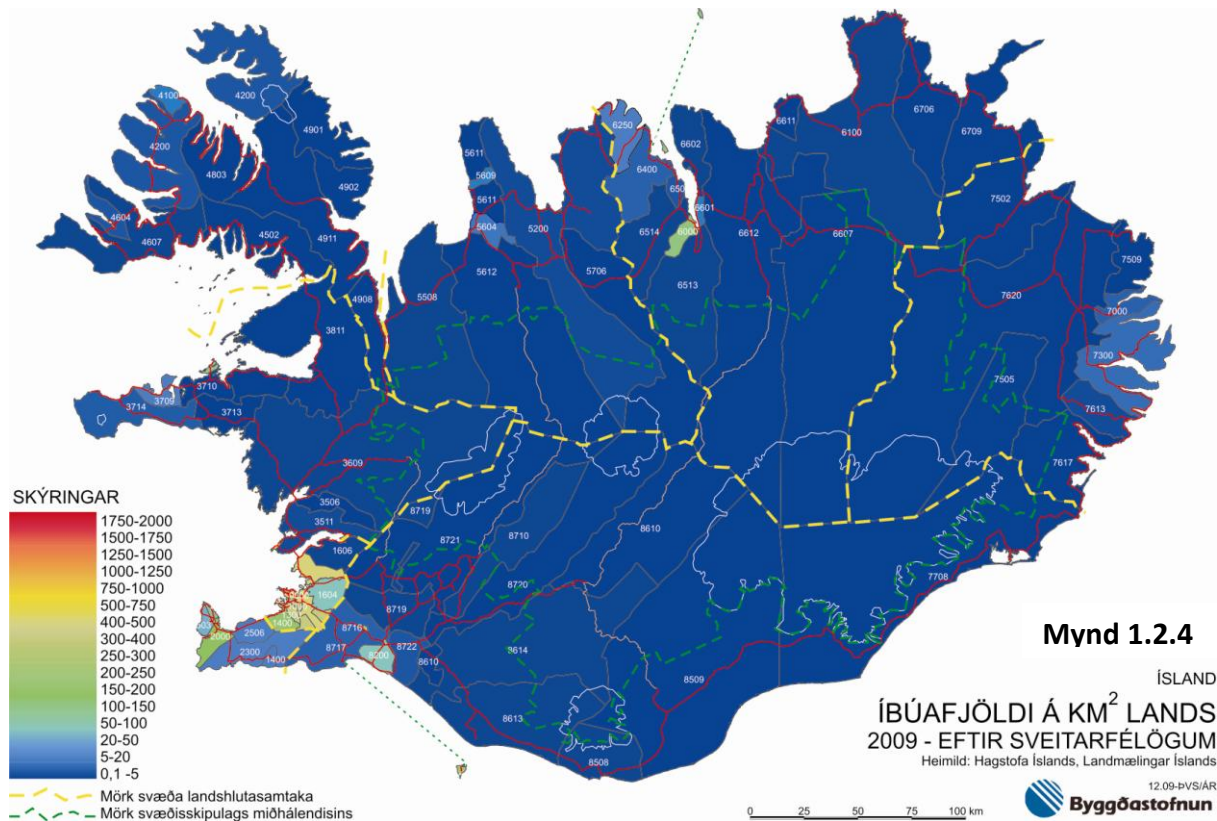
Rétt um þriðjungur landsins liggur undir 200 metra hæð yfir sjó. Sá hluti er ekki allur í byggð og lítil byggð yfir 200 metra hæð. Á kortinu eru sýndir þéttbýlisstaðir á landinu og hring slegið um þéttbýlisstaði með 1.000 íbúa og þar yfir. Hringirnir marka skýrar þessa staði og sérkenni byggðarinnar, að Vestmannaeyjar eru sérstakar og Ísafjörður og Hornafjörður eru nánast eins og eyjar líka og að stórir þéttbýlisstaðir liggja þéttar á vestur- og norðurhluta landsins og á Austurlandi. Undirstrika verður að þessir hringir sýna 50 kílómetra loftlínuradius, ekki vegalengd. Þannig eru 136 kílómetrar eftir vegi milli Ísafjarðar og Reykjaness, innst við Ísafjarðardjúp, en 50 kílómetra loftlína frá Ísafirði nær talsvert lengra. Bil milli lengdar loftlínu og vegar minnkar

**Mynd 1.2.2 Skipting íbúafjöldans 2012**



**Mynd 1.2.3 Fiöldi íbúa á ferkílómetra lands**





þar sem vegur liggur lágt og sveigir ekki inn í fjarðarbotna og út á annes.

Landið er aðallega byggt neðan við 200 metra hæð yfir sjó og þar er byggðin sums staðar gisin og sums staðar þétt. Þétt byggð skýtur stoðum undir starfsemi á ýmsum sviðum, hvort heldur er á sviði atvinnuvega, afþreyingar eða menntunar. Þetta má sýna á ýmsan hátt.

Í samanburði á þéttleika byggðar milli landshluta er höfuðborgarsvæðið þéttbýlast svo af ber. Byggð á ferkílómetra í sumum landshlutum er svo lítil að segja má að hún mælist varla. Byggð á höfuðborgarsvæðinu er vel greinanleg í samanburði við Evrópulönd en rétt örlar á byggð utan þess. Þessi samanburður lýsir mismunandi aðstæðum á Íslandi og í löndum sem Íslendingar vilja bera sig saman við og eru í samkeppni við.

**Mynd 1.2.5**

**Þéttbýli 2008 og 2009**

Íbúar á km<sup>2</sup> í ESB 27, umsóknar- og EFTA-löndum

ESB 27	16,0
Belgía	353,1
Búlgaría	68,7
Tékkland	135
Danmörk	127,5
Þýskaland	229,9
Eistland	30,9
Írland	64,7
Grikkland	85,9
Spánn	90,8
Frakkland	104
Ítalía	202,7
Kýpur	85,7
Lettland	36,4
Litháen	53,6
Lúxemborg	89
Ungverjaland	107,9
Malta	803,6
Holland	487,2
Austurríki	1011
Pólland	1219
Portúgal	165,3
Rúmenía	93,6
Slóvenía	100,4
Slóvakía	110,3
Finnland	17,5
Svíþjóð	22,5
Bretland (2007)	250,8
Höfuðborgarsvæði (2009)	89
Ísland utan hbsv. (2009)	12
Liechtenstein	2217
Noregur	5,6
Svíss	812
Svartfjallaland	No data
Króatía	78,4
FYR Makedónía	82,2
Tyrkland	92,3



# Íbúafjöldi á ferkílómetra 2012

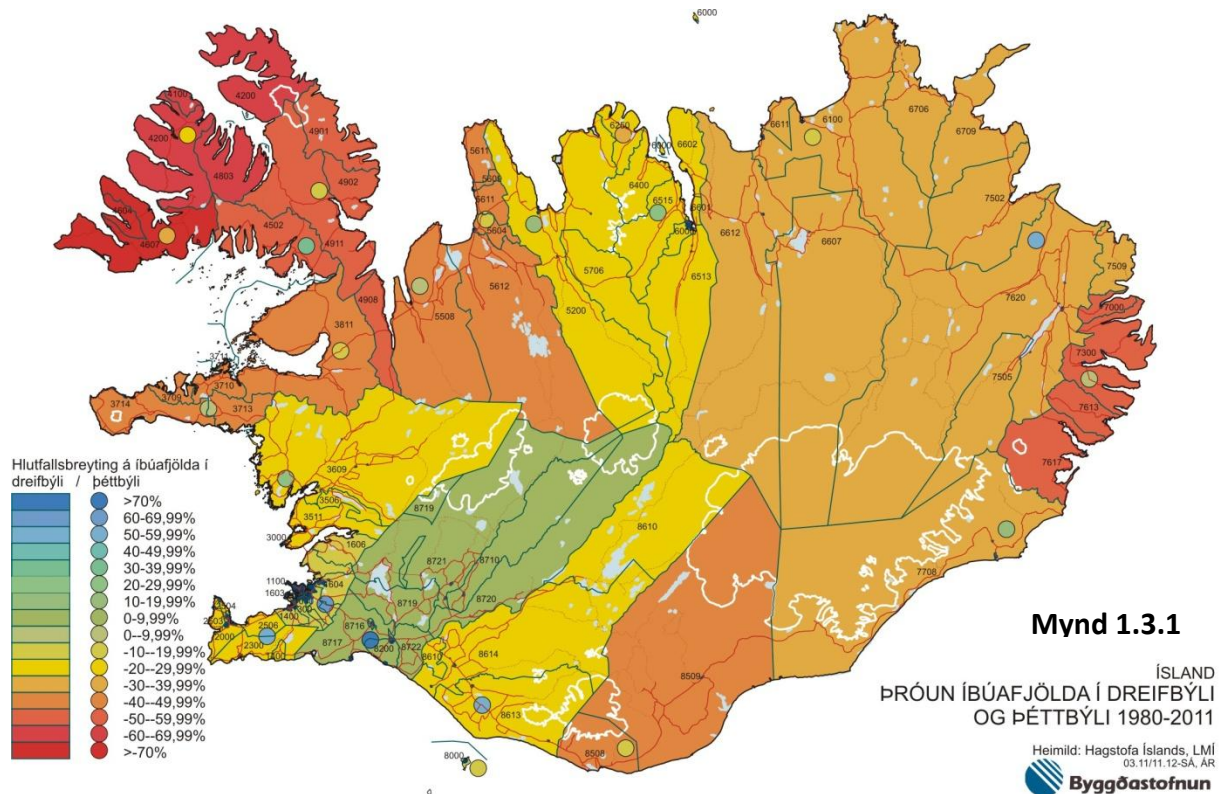
Mynd 1.2.6

Heimild: Landmælingar Íslands, Hagstofa Íslands/Byggingastofnun: 10.12/ÁR

									landshlutar						
Nr sveitfélag	Heiti sveitarfélags	Flatar-mál undir 200m í km <sup>2</sup>	Heildar-flatar-mál	Hlutfall	Karlar 1.1.2012	Konur 1.1.2012	Íbúar pr. km <sup>2</sup> af heildar-stærð	Íbúar pr. km <sup>2</sup> undir 200m	Svæði sóknar-ætlunar	Heildar-flatar-mál	Heildar-fjöldi íbúa	Íbúar pr. km <sup>2</sup> af heildar-stærð	Flatar-mál undir 200m í km <sup>2</sup>	Íbúar pr. km <sup>2</sup> undir 200 m.y.s	
0	Reykjavíkurborg	181	277	65%	58939	59875	428,8	657,2	Höfuðborgarsvæði						
1000	Kópavogsbær	67	84	80%	15517	15688	372,6	463,0							
1100	Seltjarnarneskaupstaður	2	2	100%	2116	2197	1867,2	1867,2							
1300	Garðabær	56	69	82%	5535	5748	164,7	201,0							
1400	Hafnarfjarðarkaupstaður	142	143	99%	13105	13381	184,8	186,7							
1603	Sveitarfélagið Álftanes	6	6	100%	1225	1194	413,7	413,7							
1604	Mosfellsbær	164	194	85%	4537	4317	45,7	54,1							
1606	Kjósarhreppur	154	288	53%	118	102	0,8	14			1062	203.594	191,7	772	263,8
2000	Reykjanesbær	145	145	100%	7160	6977	97,7	97,7		Suðurnes					
2300	Grindavíkurbær	352	434	81%	1460	1370	6,5	8,0							
2503	Sandgerðisbær	65	65	100%	875	797	25,9	25,9							
2504	Sveitarfélagið Garður	21	21	100%	775	702	71,0	71,0							
2506	Sveitarfélagið Vogar	165	165	100%	592	534	6,8	6,8			829	21242	25,6	747	28,4
3000	Akraneskaupstaður	9	9	100%	3368	3224	730,4	730,4	Vesturland						
3506	Skorradalshreppur	104	208	50%	33	27	0,3	0,6							
3511	Hvalfjarðarsveit	280	494	57%	339	288	1,3	2,2							
3609	Borgarbyggð	2.102	4.925	43%	1780	1690	0,7	1,7							
3709	Grundarfjarðarbær	108	152	71%	446	453	5,9	8,3							
3710	Helgafellssveit	187	250	75%	34	23	0,2	0,3							
3711	Stykkishólmur	10	10	100%	573	535	111,2	111,2							
3713	Eyja- og Miklaholtshreppur	256	378	68%	68	64	0,3	0,5							
3714	Snæfellsbær	429	689	62%	895	842	2,5	4,1							
3811	Dalabyggð	1392	2.439	57%	362	324	0,3	0,5			9.555	15.368	1,6	4.877	3,2
4100	Bolungarvíkurkaupstaður	53	111	47%	458	431	8,0	16,9	Vestfirðir						
4200	Ísafjarðarbær	969	2.397	40%	1889	1866	1,6	3,9							
4502	Reykholahreppur	460	1.103	42%	134	137	0,2	0,6							
4604	Tálknafjarðarhreppur	63	180	35%	148	128	1,5	4,4							
4607	Vesturbyggð	630	1.334	47%	475	435	0,7	1,4							
4803	Súðavíkurhreppur	332	761	44%	96	86	0,2	0,5							
4901	Árneshreppur	317	718	44%	28	24	0,1	0,2							
4902	Kaldrananeshreppur	212	459	46%	49	55	0,2	0,5							
4911	Strandabyggð	680	1.834	37%	280	236	0,3	0,8			8.898	6.955	0,8	3.715	1,9
5200	Sveitarfélagið Skagafjörður	1.231	4.168	30%	2.043	1.981	1,0	3,3		Norðurland vestra					
5706	Akrahreppur	150	1.361	11%	98	99	0,1	1,3							
5508	Húnaþing vestra	1.576	3.017	52%	580	607	0,4	0,8							
5604	Blönduósibær	84	181	47%	450	421	4,8	10,3							
5609	Sveitarfélagið Skagaströnd	27	49	54%	259	245	10,2	18,8							
5611	Skagabyggð	343	494	69%	53	51	0,2	0,3							
5612	Húnavatnshreppur	631	3.822	17%	222	190	0,1	0,7			13.091	7.299	0,6	4.041	1,8
6000	Akureyrarkaupstaður	47	138	34%	8814	9061	129,7	383,4							
6100	Norðurland eystra	1.859	3.755	49%	1.446	1.438	0,8	1,6							
6250	Fjallabyggð	126	365	35%	1.038	997	5,6	16,1							
6400	Dalvíkurbyggð	155	595	26%	993	907	3,2	12,3	Norðurland eystra						
6513	Eyjafjarðarsveit	219	1.795	12%	530	501	0,6	4,7							
6514	Hörgárbyggð	182	893	20%	302	282	0,7	3,2							
6601	Svalbarðsstrandarhreppur	27	50	54%	199	191	7,8	14,5							
6602	Grýtubakkahreppur	157	438	36%	181	169	0,8	2,2							
6607	Skútustaðahreppur	191	6.034	3%	192	193	0,1	2,0							
6611	Tjórneshreppur	109	196	56%	29	26	0,3	0,5							
6612	Þingeyjarsveit	991	6.005	17%	472	443	0,2	0,9							
6706	Svalbarðshreppur	714	1.131	63%	56	46	0,1	0,1							
6709	Langanesbyggð	886	1.340	66%	271	241	0,4	0,6			22.735	29.018	1,3	5.663	5,1
7000	Seyðisfjarðarkaupstaður	51	214	24%	354	323	3,2	13,2	Austurland						
7300	Fjarðabyggð	428	1.170	37%	2.468	2.132	3,9	10,8							
7502	Vopnafjarðarhreppur	517	1.913	27%	351	319	0,4	1,3							
7505	Fljótsdalshreppur	109	1.529	7%	50	28	0,1	0,7							
7509	Borgarfjarðarhreppur	183	444	41%	76	53	0,3	0,7							
7613	Breiðdalshreppur	198	452	44%	103	87	0,4	1,0							
7617	Djúpavogshreppur	351	1.153	30%	243	218	0,4	1,3							
7620	Fljótsdalshérað	1.328	8.917	15%	1.745	1.663	0,4	2,6			15.792	10.213	0,6	3.165	3,2
7708	Sveitarfélagið Hornafjörður	2.162	6.317	34%	1.131	1.012	0,3	1,0							
8000	Vestmannaeyjabær	17	17	100%	2.196	1.998	243,0	243,0		Suðurland					
8200	Sveitarfélagið Árborg	156	157	99%	3.956	3.827	49,5	49,9							
8508	Mýrdalshreppur	429	761	56%	239	220	0,6	1,1							
8509	Skaftárhreppur	2.510	6.905	36%	234	209	0,1	0,2							
8610	Ásahreppur	158	2.966	5%	100	104	0,1	1,3							
8613	Rangárfing eystra	940	1.850	51%	906	835	0,9	1,9							
8614	Rangárfing ytra	1.179	3.177	37%	752	752	0,5	1,3							
8710	Hrunamannahreppur	248	1.391	18%	400	374	0,6	3,1							
8716	Hveragerðisbær	11	11	100%	1163	1120	200,9	200,9							
8717	Sveitarfélagið Ölfus	475	725	65%	1.023	907	2,7	4,1							
8719	Grímsnes- og Grafín	538	891	60%	225	191	0,5	0,8							
8720	Skeiða- og Gnúpverja	400	2.227	18%	254	250	0,2	1,3							
8721	Bláskógabyggð	864	3.278	26%	442	464	0,3	1,0							
8722	Flóahreppur	291	291	100%	316	286	2,1	2,1		30.966	25.886	0,8	10.379	2,5	
		33.359	102.927	32%	160.364	159.211	3,1	9,6	ESA	101.865	115.981	1,4			

### 1.3 Íbúar. Mannfjöldapróun sl. 15 ár

1. janúar 2012 bjuggu 319.575 manns á Íslandi, þar af 298.813 á þéttbýlisstöðum með 200 íbúa eða fleiri, eða 93,5%. Íbúum hafði þá fjölgað úr 272.381 frá 1998, um 47.194 eða um 17,3%. Fjölgun íbúa hefur verið misjöfn eftir svæðum, en í grófum dráttum hefur fækkað í dreifbýli og á svæðum fjarri stórum þéttbýlisstöðum. Á kortinu hér að neðan er sýnd þróun íbúafjöldans á tímabilinu 1980-2011 og þar sjást vel þessir megindrættir í þróun mannfjöldans.



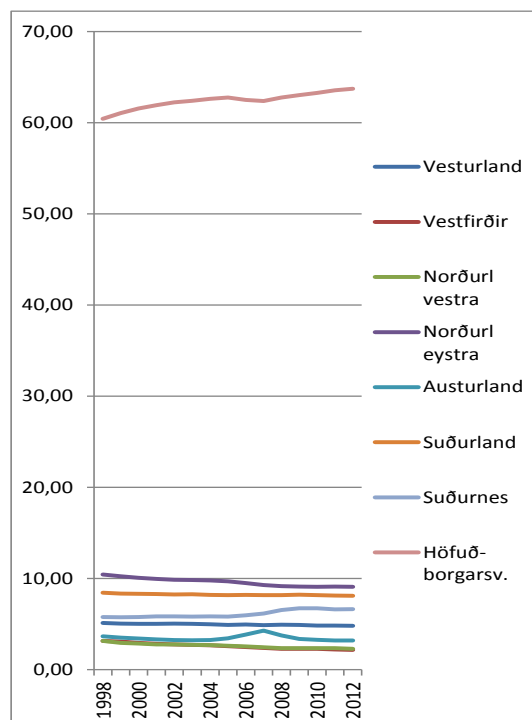
Samanlagður íbúafjöldi í þéttbýli á hverju svæði hefur þó sums staðar vaxið þó íbúafjöldi svæðisins hafi minnkað.

Frá 1998 hefur hluti þjóðarinnar sem búsettur er á höfuðborgarsvæðinu farið vaxandi og líka sá hluti sem búsettur er á Suðurnesjum. Þessi þróun er einkennandi fyrir fólksfjöldapróun á Íslandi síðustu áratugi. Þessi þróun síðustu ár er viðfangsefni í skýrslu Byggðastofnunar frá des. 2010, Breytingar á íbúafjölda 2001-2010, sem unnt er að sækja á heimasíðu hennar, [www.byggdastofnun.is/static/files/Skyrslur/Mannfjoldi\\_2001-2010.pdf](http://www.byggdastofnun.is/static/files/Skyrslur/Mannfjoldi_2001-2010.pdf).

Íslendingum hefur fjölgað í öllum aldurshópum síðasta hálfan annan áratug. Þessi fjölgun kemur fram á höfuðborgarsvæðinu og Suðurnesjum og fjölmennið á þessum svæðum vegur þungt í landsmeðaltali.

Í meginráttum er þróun mannfjöldans eftir aldurshópum og landshlutum þannig að utan við áhrifsvæði höfuðborgarinnar minnka yngri aldurshópar en hinir eldri stækka. Það má telja

**Mynd 1.3.2 Hlutfallsskipting íbúafjöldans á landshluta 1998-2012**

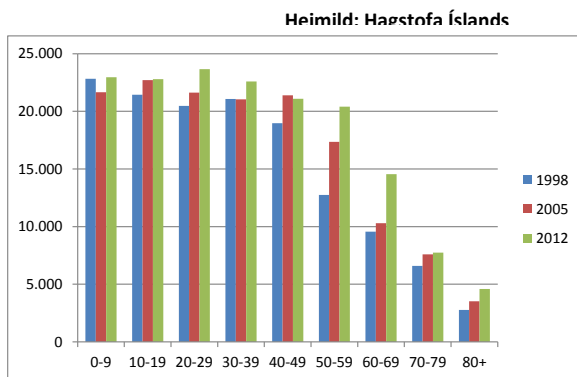


veikleikamerki þegar fækkar í hinum virku aldurshópum á sviði atvinnulífs og barneigna og það virðist vera þróun utan áhrifasvæðis höfuðborgarinnar.

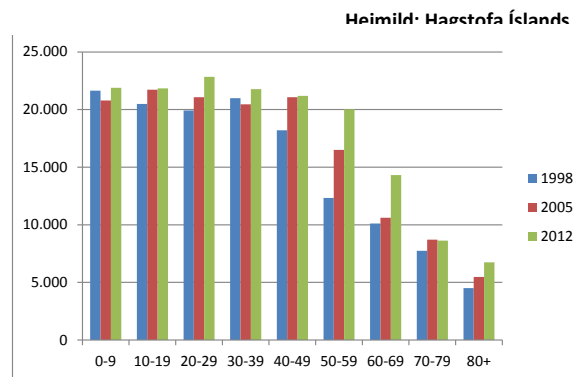
Íbúum á höfuðborgarsvæðinu hefur fjölgað í öllum aldurshópum síðan 1998 nema í aldurshópnum 70-79 ára. Fjölgun í þessum virku aldurshópum ber með sér mikilvægar forsendur fyrir nýsköpun og þróun á svæðinu.

Á höfuðborgarsvæðinu eru skilyrði fjölbreytt fyrir bæði kyn og allan aldur, bæði til starfa, náms, afþreyingar sem og þjónusta. Þessi skilyrði skapast að nokkru af íbúafjöldanum sjálfum og þar með að

**Mynd 1.3.3 Karlar, fjöldi eftir aldurshópum 1998, 2005 og 2012**



**Mynd 1.3.4 Konur, fjöldi eftir aldurshópum 1998, 2005 og 2012**



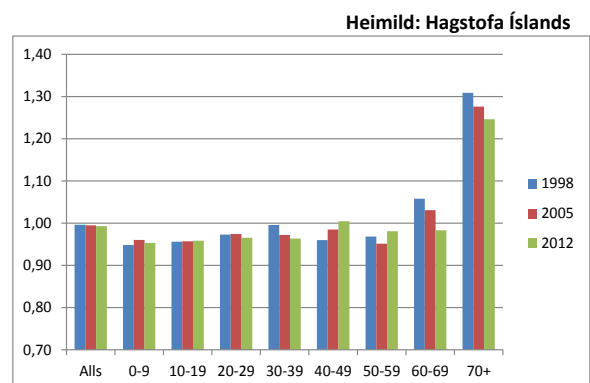
**Mynd 1.3.6 Íbúafjöldi þéttbýlisstaða með meira en 2000 íbúa 2012**

Heimild: Hagstofa Íslands

1	Reykjavík	117.980
2	Kópavogur	31.198
3	Hafnarfjörður	26.477
4	Akureyri	17.586
5	Keflavík og Njarðvík	14.047
6	Garðabær	11.256
7	Mosfellsbær	8.535
8	Akranes	6.578
9	Selfoss	6.437
10	Seltjarnarnes	4.313
11	Vestmannaeyjar	4.192
12	Grindavík	2.825
13	Ísafjörður	2.602
14	Sauðárkrókur	2.572
15	Álftanes	2.389
16	Hveragerði	2.280
17	Egilsstaðir	2.268
18	Húsavík	2.232
	Samtals	265.767

Heimild: Hagstofa Íslands

**Mynd 1.3.5 Konur, fjöldi sem hlutfall af fjölda karla aldurshópum 1998, 2005 og 2012**



höfuðborgarsvæðið verður oftast fyrir valinu ef finna á sameiginlegri starfsemi stað.

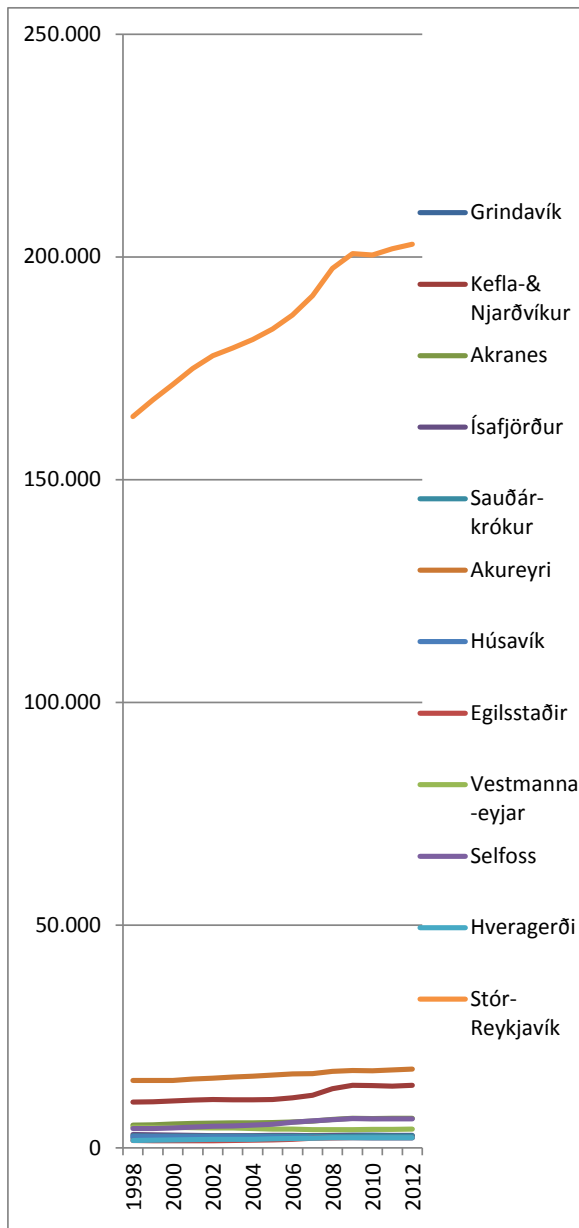
Skipting íbúa eftir kyni er mikilvægur kvarði því kynjahalli ber vott um stöðnun. Sama gildir um skiptingu eftir aldurshópum. Þessi skipting eftir kyni og aldri byggist á fólksfjöldataölum Hagstofu Íslands og uppfærast ár hvert.

#### 1.4 Helstu þéttbýlisstaðir og íbúafjöldi

Stærstu þéttbýlisstaðirnir, þeir fjölbýlustu, eru á suðvesturhluta landsins að Akureyri undanskilinni. Af 10 fjölmennustu bæjunum eru þannig 9 á áhrifasvæði höfuðborgarinnar, þ.e.a.s.

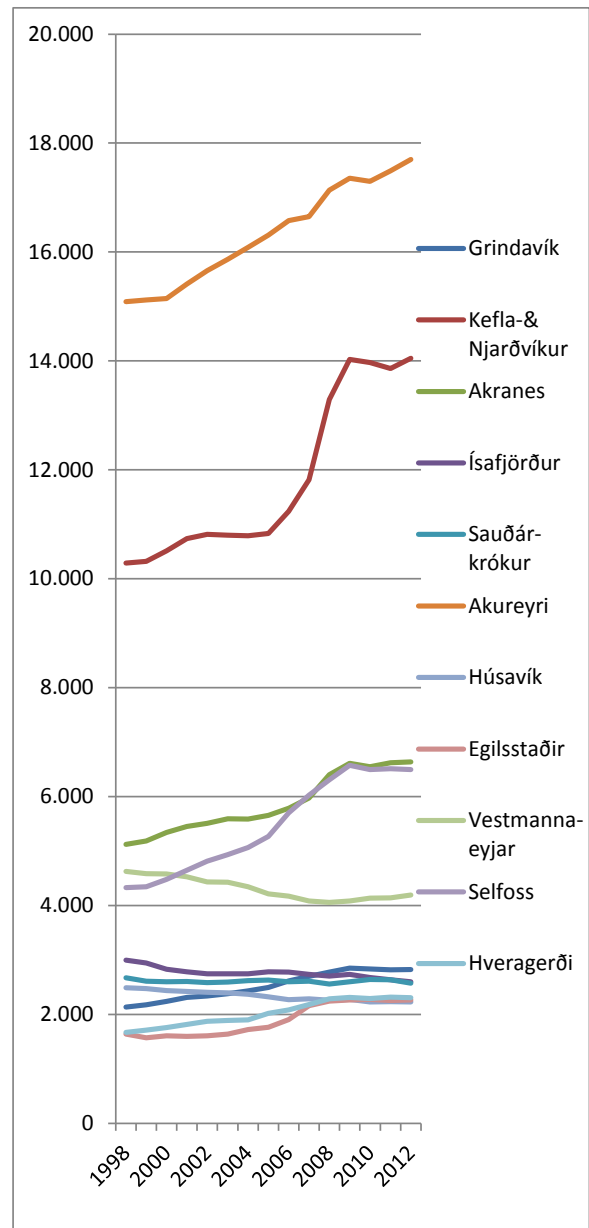
**Mynd 1.3.7 Þróun íbúafjölda þéttbýlis-  
staða með meira en 2000 íbúa 1998-2012**

Heimild: Hagstofa Íslands



**Mynd 1.3.8 Þróun íbúafjölda þéttbýlis-  
staða með 2000-18000 íbúa 1998-2012**

Heimild: Hagstofa Íslands



innan daglegrar vinnusóknar. Að auki er Álftanes í þessum stærðarflokki, með yfir 2.000 íbúa. Í þessum bæjum á vinnusóknarsvæði höfuðborgarinnar búa 229.210 íbúar, eða 86,3% þeirra íbúa sem búa á þéttbýlisstöðum með meira en 2.000 íbúa. Utan við vinnusóknarsvæði höfuðborgarinnar er Akureyri langfjölbýlasti bærinn með 17.586 íbúa. Þar á eftir koma Vestmannaeyjar með 4.192 íbúa. Síðan eru 6 bær með íbúafjölda á milli 2.000 og 3.000.

Höfuðborgarsvæðið er öflugt á landsvísu en ekki í samanburði við þéttbýl svæði í Evrópu sem höfuðborgarsvæðið er í samkeppni við.

Akureyri er líka öflug á landsvísu en bær með færri en 3.000 íbúa virðast vera á mörkum fækkunar og fjölgunar. Þar er samt gerjun og að því leyti ekki rétt að kalla ástandið stöðnun.

## 2. Menntun

Fyrir greiningu á skiptingu eftir menntun og landshlutunum fékk Byggðastofnun fyrirtækið Capacent til að taka saman tölur úr gögnum sínum. Capacent spyr í ýmsum könnunum sínum um menntun og því telst upplýsingagrunnurinn vera marktækur þó þurft hafi að fara aftur til 2011 til þess að fá marktækt úrtak. Niðurstöður má sjá hér á töflu.

Í samanburði vekja eftirtalin atriði sérstaka athygli:

**Höfuðborgarsvæðið:** Í samanburði við landsmeðaltal er hærra hlutfall sem lokið hefur grunn- og framhaldsnámi í háskóla en mun lægra hlutfall sem aðeins hefur lokið grunnskólanámi eða minna.

**Suðurnes:** Í samanburði við landsmeðaltal er lægra hlutfall með háskólamenntun, mun hærra

hlutfall karla með iðnmenntun, aðeins hærra hlutfall kvenna með stúdentspróf sem hæstu prófgráðu og áberandi hærra hlutfall þeirra sem aðeins hafa lokið grunnskólanámi eða minna.

**Vesturland:** Í samanburði við landsmeðaltal er mun lægra hlutfall sem lokið hefur háskólanámi, mun hærra hlutfall karla með iðnmenntun, hærra hlutfall kvenna sem lokið hafa starfsnámi í framhaldsskóla og áberandi hærra hlutfall sem aðeins hefur lokið grunnskólanámi eða minna.

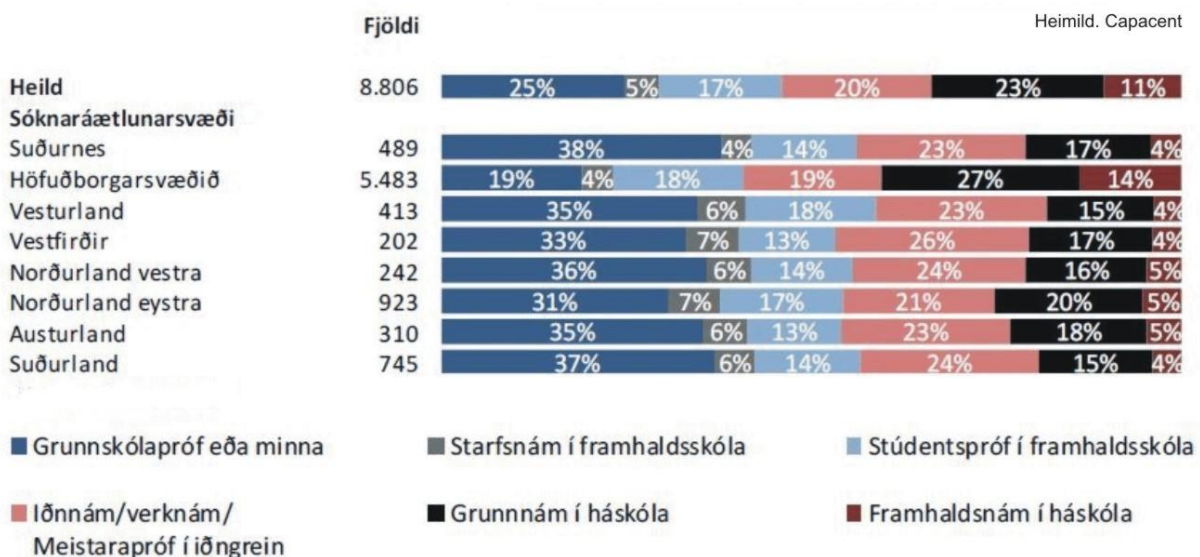
Mynd 2.1.1 Hlutfallsskipting íbúa 18 ára og eldri í hverjum landshluta 2011-2012 eftir menntun

Heimild: Capacent

Karlar	Grunnskóla- próf eða minna	Starfsnám í framh.skóla	Stúdents- próf	Iðnnám/verk- nám/meist- nám/meist- arapróf	Grunnnám í háskóla	Framhalds- nám í háskóla	
Suðurland	31%	5%	12%	39%	10%	3%	100%
Austurland	35%	4%	11%	30%	15%	5%	100%
Norðurl.eystra	28%	5%	13%	33%	16%	4%	100%
Norðurl.vestra	33%	5%	8%	39%	9%	6%	100%
Vestfirðir	24%	6%	13%	43%	11%	3%	100%
Vesturland	34%	2%	14%	37%	10%	3%	100%
Höfuðborgarsvæðið	16%	3%	16%	28%	24%	13%	100%
Suðurnes	37%	4%	6%	36%	13%	4%	100%
Landið	22%	3%	14%	31%	19%	10%	99%
<b>Konur</b>							
Suðurland	42%	7%	17%	8%	21%	5%	100%
Austurland	36%	8%	15%	14%	22%	5%	100%
Norðurl.eystra	33%	9%	20%	8%	25%	6%	100%
Norðurl.vestra	39%	8%	19%	7%	24%	3%	100%
Vestfirðir	42%	8%	13%	10%	22%	5%	100%
Vesturland	36%	11%	21%	8%	19%	4%	100%
Höfuðborgarsvæðið	22%	6%	20%	9%	30%	14%	100%
Suðurnes	39%	5%	23%	9%	21%	5%	100%
Landið	27%	6%	19%	9%	27%	11%	99%

Mynd 2.1.2 Hlutfallsskipting íbúa 18 ára og eldri í hverjum landshluta 2011-2012 eftir menntun

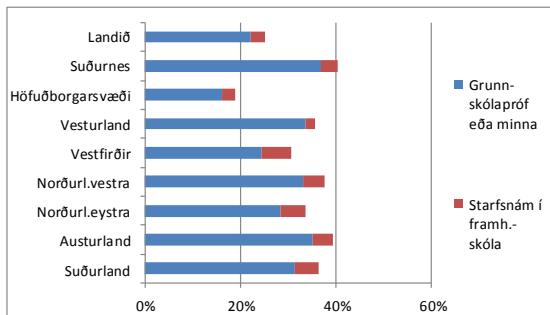
Heimild: Capacent



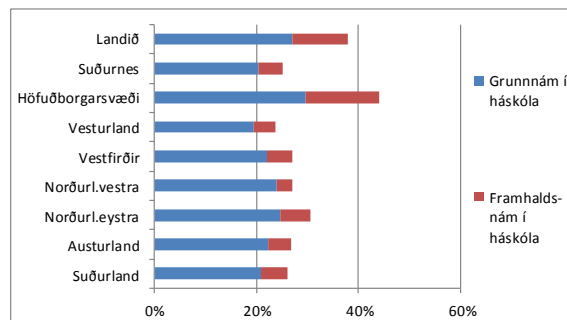
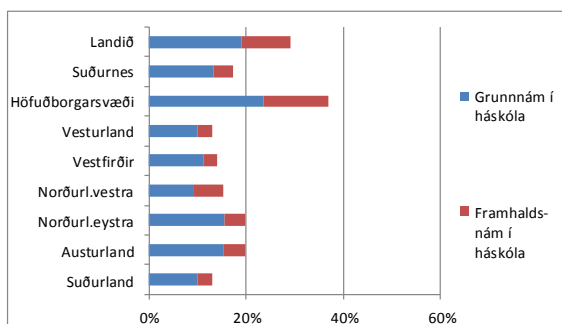
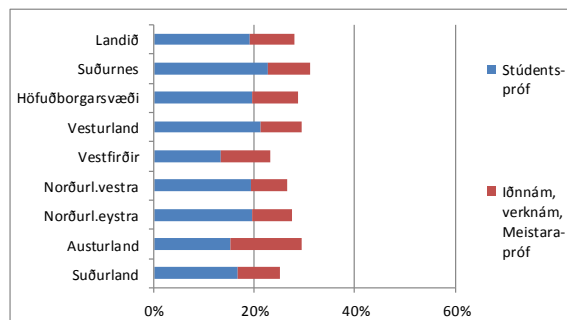
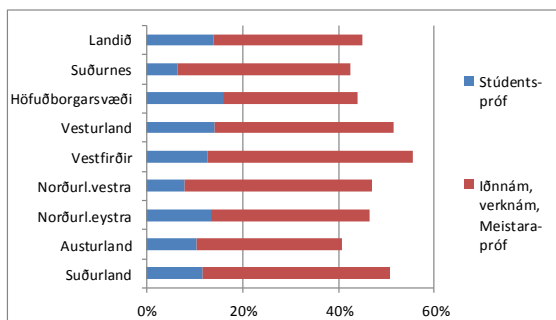
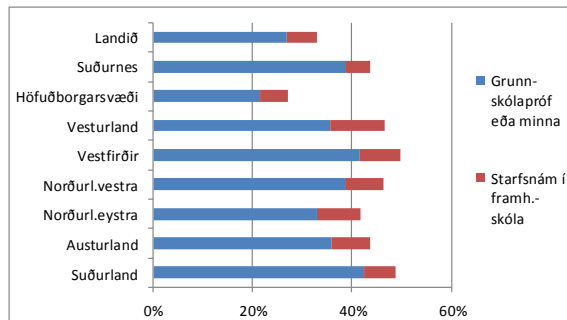
## Mynd 2.1.3 Hlutfallsskipting íbúa 18 ára og eldri í hverjum landshluta 2011-2012 eftir menntun

Heimild: Capacent

### Karlar



### Konur



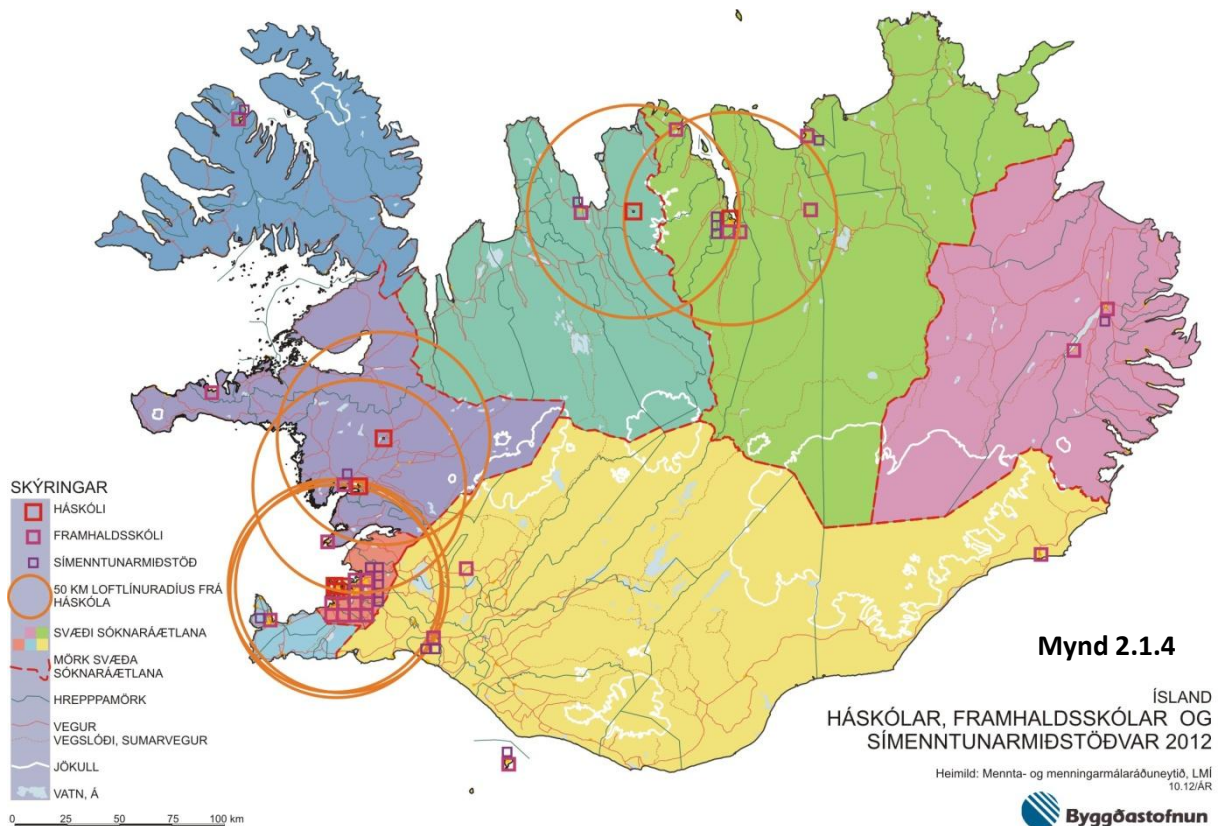
**Vestfirðir:** Í samanburði við landsmeðaltal eru mun lægra hlutfall sem lokið hefur háskólanámi, sérstaklega meðal karla, en hins vegar hefur hærra hlutfall karla lokið iðnnámi. Þá hefur hærra hlutfall lokið starfsnámi í framhaldsskóla en á landsvísu en sérstaklega athygli vekur hlutfall kvenna, langt umfram landsmeðaltal, sem aðeins hefur lokið grunnskólaprófi eða minna á meðan hlutfall karla í þeim menntunarflokki er aðeins lítillega yfir landsmeðaltali.

**Norðurland vestra:** Í samanburði við landsmeðaltal er mun lægra hlutfall sem lokið hefur háskólanámi þó ekki muni ýkja miklu þegar horft er á grunnnám í háskóla meðal kvenna. Á hinn bóginn er mun hærra hlutfall iðnmenntaðra karla en að landsmeðaltali. Á móti kemur að hlutfall karla með stúdentspróf eru nokkru lægra en á landsvísu. Þá er hlutfall þeirra sem aðeins hafa lokið grunnskólaprófi eða minna mun hærra en landsmeðaltal.

**Norðurland eystra:** Í samanburði við landsmeðaltal er hlutfall þeirra sem lokið hafa háskólaprófi lægra og nokkuð fleiri sem lokið hafa starfsnámi í framhaldsskóla eða hafa grunnskólapróf eða minna. Að öðru leiti er svæðið nokkuð í takt við landsmeðaltalið.

**Austurland:** Í samanburði við landsmeðaltal er mun lægra hlutfall þeirra sem lokið hafa háskólanámi og nokkru hærra hlutfall kvenna með iðnmenntun. Þá er heldur lægra hlutfall með stúdentspróf sem hæstu prófgráðu en á móti kemur að verulega hærra hlutfall er aðeins með grunnskólapróf eða minna en á landsvísu.

**Suðurland:** Í samanburði við landsmeðaltal eru mun færri sem lokið hafa háskólanámi og mun hærra hlutfall karla hefur iðnmenntun. Mun fleiri en á landsvísu sem hafa aðeins lokið grunnskólaprófi eða minna og er áberandi hátt hlutfall kvenna í þessum menntunarhóp athyglisvert.



Aðgengi að menntun telst mikilvægt fyrir nýsköpun og samkeppnishæfni samfélaga. Háskólar eru í Reykjavík, Borgarfirði, Skagafirði og Akureyri en háskóla- og þekkingarsetur og símenntunarstöðvar í öllum landshlutum. Þessi setur og stöðvar hafa aðstöðu fyrir fólk til þess að stunda fjarnám við æðri menntastofnanir. Framhaldsskólar eru í öllum landshlutum, fleiri en einn eða útibú í mörgum þeirra.

### 3. Efnahagsþróun

#### 3.1 Tekjur

Útvarsstofn á íbúa lýsir nokkuð vel tekjum á mann miðað við aðrar upplýsingar um tekjur sem tiltækar eru. Tekjuþróunin í landshlutanum er sýnd á töflu í samanburði við landsmeðaltal. Útvarsstofninn er sýndur á verðlagi ársins 2011 á hvern íbúa í landshlutanum og stofninn árið 2006 settur á 100 og því fæst einföld og samanburðarhæf mynd af þróuninni. Taflan sýnir að Austurland stendur langt upp úr öðrum landshlutum á þessu sviði fyrri hluta tímabilsins sem trúlega stafar af þeim breytingum sem fylgdu þegar erlendir starfsmenn við stórframkvæmdir yfirgáfu landið. Seinni hluta tímabilsins er útvarsstofninn á íbúa þó enn hærri en landsmeðaltal eins og er allt tímabilið á höfuðborgarsvæðinu.

**Mynd 3.1.1 Útvarsstofn á íbúa 2006-2011**

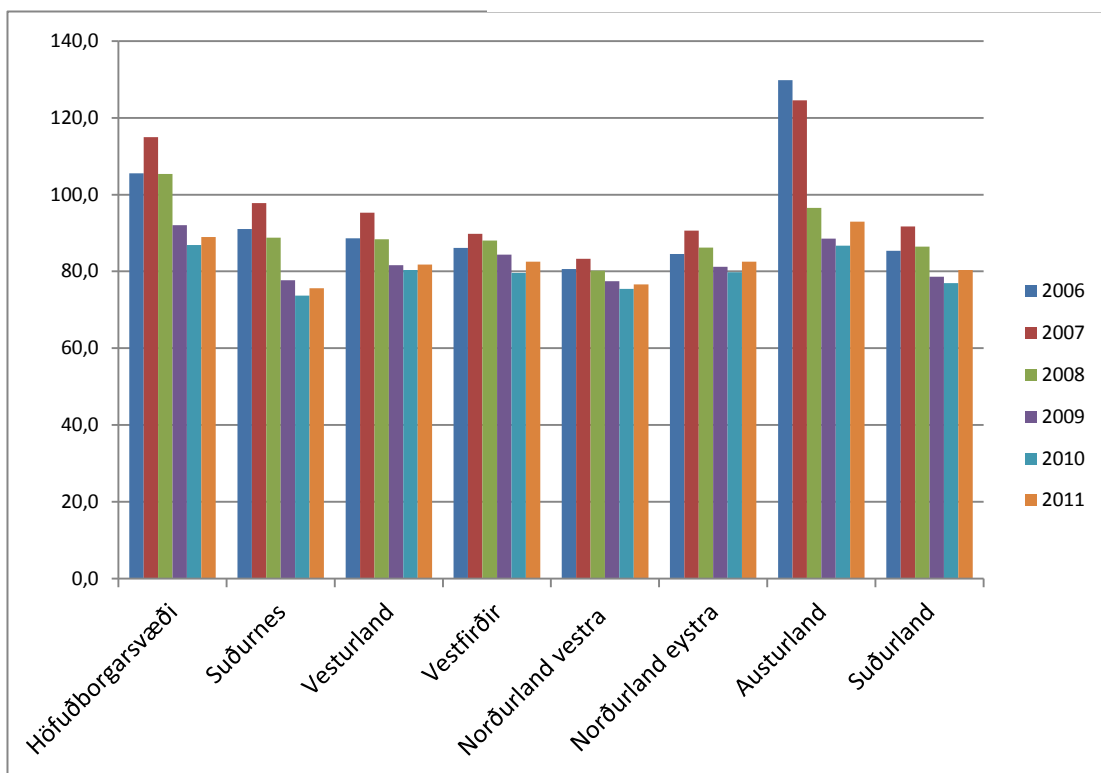
Heimild: Samband ísl. sveitarfélaga

	Útvarsstofn á íbúa á verðlagi ársins 2011 í kr.						Útvarsstofn á íbúa á verðlagi ársins 2011 - landsmeðtal 2006 sett á 100						
	2006	2007	2008	2009	2010	2011	2006	2007	2008	2009	2010	2011	
Höfuðborgarsvæði	3.479.844	3.790.513	3.474.024	3.034.908	2.864.217	2.934.410	Hb.	105,5	115,0	105,4	92,0	86,9	89,0
Suðurnes	3.000.667	3.224.793	2.928.682	2.563.380	2.429.314	2.493.893	Sn.	91,0	97,8	88,8	77,7	73,7	75,6
Vesturland	2.921.851	3.142.150	2.912.987	2.692.133	2.648.804	2.695.575	Vl.	88,6	95,3	88,3	81,6	80,3	81,8
Vestfirðir	2.838.319	2.961.208	2.901.624	2.781.653	2.624.186	2.720.986	Vf.	86,1	89,8	88,0	84,4	79,6	82,5
Norðurland vestra	2.659.575	2.745.542	2.644.415	2.552.936	2.488.878	2.525.518	Nv.	80,7	83,3	80,2	77,4	75,5	76,6
Norðurland eystra	2.788.144	2.987.244	2.841.779	2.677.338	2.631.383	2.721.779	Ne.	84,6	90,6	86,2	81,2	79,8	82,5
Austurland	4.278.728	4.106.810	3.182.940	2.920.546	2.859.919	3.064.954	Al.	129,8	124,6	96,5	88,6	86,7	93,0
Suðurland	2.815.995	3.024.321	2.849.725	2.593.420	2.536.115	2.649.649	Sl.	85,4	91,7	86,4	78,7	76,9	80,4
Samtals	3.297.273	3.554.923	3.257.894	2.896.437	2.762.061	2.840.998	L.	100,0	107,8	98,8	87,8	83,8	86,2

Af töflunni má sjá að útvarsstofninn var allstaðar hærri árið 2006 en 2011 og að hann fór hækkandi eftir 2010. Samt var útvarsstofninn á höfuðborgarsvæðinu hærri í lögðinni árið 2011 en í öðrum landshlutum þegar hann var hæstur þar árið 2006 að Austurlandi og Suðurnesjum undanskildum. Á súluritinu má sjá þessa þróun í einfaldri mynd fyrir hvert ár og hvern landshluta og bera landshlutana saman.

**Mynd 3.1.2 Útvarsstofn á íbúa 2006-2011**

Heimild: Samband ísl. sveitarfélaga





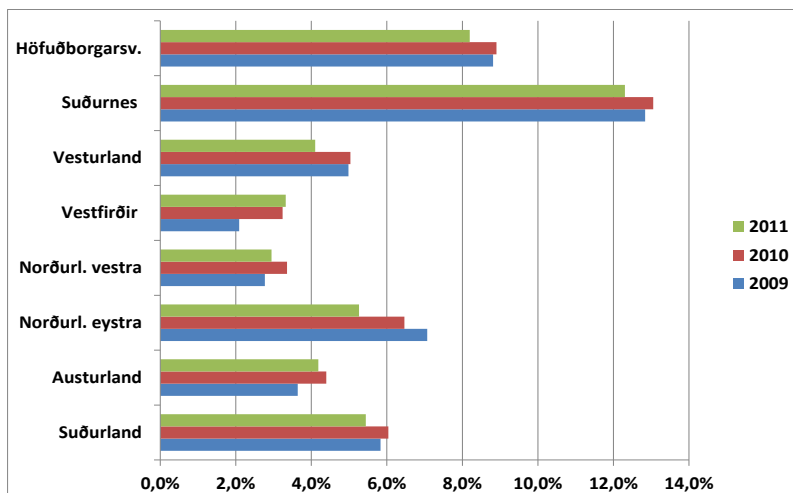
### 3.2 Atvinnuþátttaka og atvinnuleysi

Tala atvinnulausra er reiknuð út frá samanlögðum fjölda atvinnuleysisdaga hvers mánaðar deilt með meðalfjölda virkra vinnudaga í mánuði (21,67 dagur). Vinnuafstölur, sem notaðar eru til grundvallar hlutfallslegu atvinnuleysi, eru í raun vinnuframboð (vinnuafsl-notkun og atvinnuleysi) hvers árs skipt eftir landshlutum.

Atvinnuleysi er fyrir ofan landsmeðaltal á suðvesturhorni landsins og er langmest á Suðurnesjum. Atvinnuleysi er minnst á Vestfirðum og á Norðurlandi vestra, þeim landshlutum sem hafa búið við mestan brottflutning undanfarna áratugi.

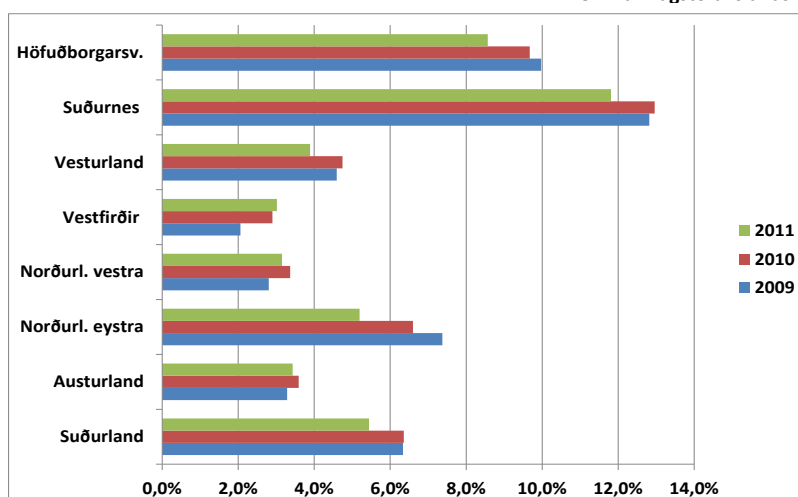
Mynd 3.2.1 Atvinnuleysi alls, hlutfall af mannafla, meðaltal hvers árs

Heimild: Hagstofa Íslands



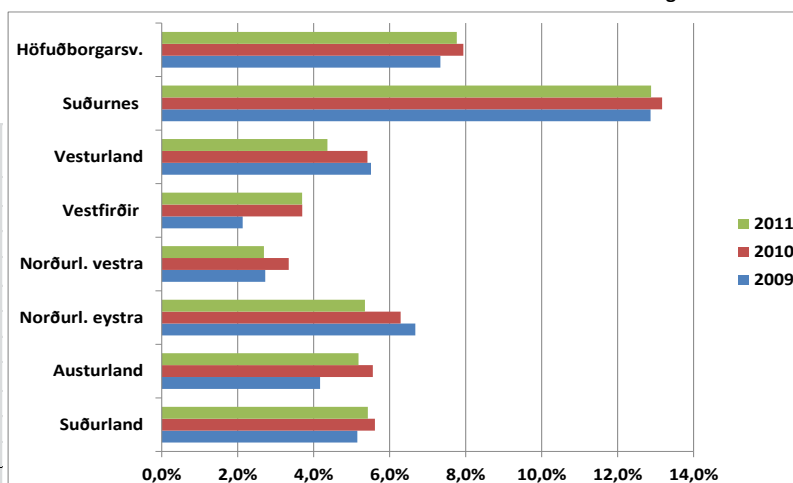
Mynd 3.2.2 Atvinnuleysi karla, hlutfall af mannafla, meðaltal hvers árs

Heimild: Hagstofa Íslands



Mynd 3.2.3 Atvinnuleysi kvenna, hlutfall af mannafla, meðaltal hvers árs

Heimild: Hagstofa Íslands



Mynd 3.2.4 Atvinnuþátttaka

Heimild: Hagstofa Íslands

	Atvinnuþátttaka	Atvinnuleysi	Vinnuafli
Landið allt			
Karlar	84	7,8	94.400
Konur	77	6,2	85.600
Höfuðborgarsvæði			
Karlar og konur	81	8,1	118.200
Karlar	84	9	60.500
Konur	78	7,2	57.700
Utan höfuðborgarsvæðis			
Karlar og konur	79	5	61.800
Karlar	83	5,8	34.000
Konur	75	4,1	27.900

Heimild: Hagstofa Íslands

### 3.3 Nýskráning fyrirtækja, framleiðsla og hagvöxtur

Upplýsingar um fyrirtæki og gengi þeirra liggja ekki á lausu og þá heldur ekki um nýstofnuð fyrirtæki.

Helst er að styðjast við upplýsingar um

nýskráningu fyrirtækja frá Hagstofu Íslands. Ljóst er

að þær upplýsingar eru ekki fullkomnar, að öll fyrirtæki sem sett eru á laggirnar ná ekki inn á þá skrá. Hins vegar má ætla að svipað hlutfall nýrra fyrirtækja í landshlutunum séu skráð og samanburður því marktækur og besti kvarði sem völ er á. Beinn samanburður á fjölda nýskráðra fyrirtækja er þó hæpinn og hér er valið að miða hann við staðalinn 1.000 íbúa.

Samanburðar á þeim grunni sýnir að nýskráning fyrirtækja á landinu hefur verið fremur skrykkjótt síðasta áratuginn og landshlutarnir slá ekki allir sama takt þó nær lagi hafi verið frá aldamótum fram til 2003. Athyglisverð er þá fjölgunin á Vestfjörðum.

Síðan fækkaði nýskráningum alls staðar en fjölgaði svo aftur fram undir hrúnið 2008 þó munur hafi verið milli landshluta.

Um stöðu, þróun og mikilvægi atvinnugreina eftir landshlutum er helst að byggja á greiningum, sem Hagfræðistofnun Háskóla Íslands hefur unnið í samstarfi við Bygðastofnun og hafa verið uppfærðar árlega. Þar kemur fram að um tveir þriðju hlutar landsframleiðslunnar verða til á svæði höfuðborgarinnar. Samanburður sem góður kvarði fyrir sóknaráætlun fæst með mati á vægi atvinnugreina í hverjum landshluta og á milli landshluta eins og sýnt er á töflu fyrir alla landshluta, mynd 3.3.3, og súluriti, mynd 3.3.4, með samanburði á framleiðslu landshlutanna eftir atvinnugreinum og samanburði við landsmeðaltal. Þessi samanburður er mikilvægur með öðrum samanburði, t.d. á hagvexti landshlutanna. Þessar skýrslur byggja á tveggja ára gömlum talnagrunni

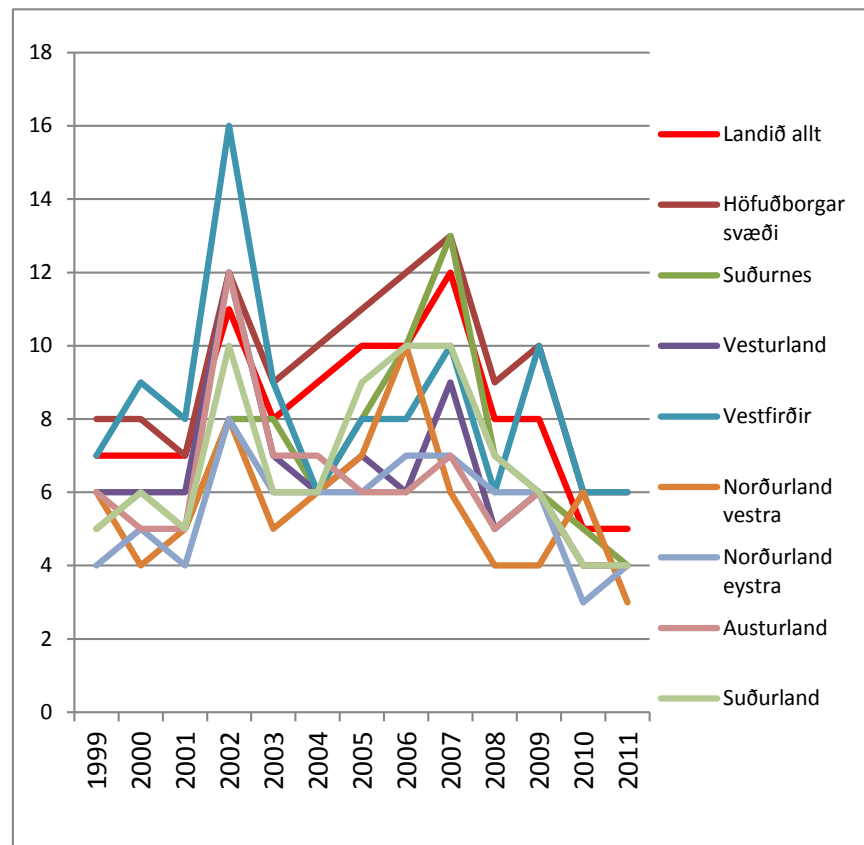
Tafla 3.3.1 Nýskráning hlutafélaga og einkahlutafélaga á 1000 íbúa 1999-2011

Heimild: Hagstofa Íslands

	1999	2000	2001	2002	2003	2004	2005	2006	2007	2008	2009	2010	2011
Alls	7	7	7	11	8	9	10	10	12	8	8	5	5
Höfuðborgarsvæði	8	8	7	12	9	10	11	12	13	9	10	6	6
Suðurnes	5	6	5	8	8	6	8	10	13	7	6	5	4
Vesturland	6	6	6	12	7	6	7	6	9	5	6	4	4
Vestfirðir	7	9	8	16	9	6	8	8	10	6	10	6	6
Norðurland vestra	6	4	5	8	5	6	7	10	6	4	4	6	3
Norðurland eystra	4	5	4	8	6	6	6	7	7	6	6	3	4
Austurland	6	5	5	12	7	7	6	6	7	5	6	4	4
Suðurland	5	6	5	10	6	6	9	10	10	7	6	4	4

Mynd 3.3.2 Nýskráning hlutafélaga og einkahlutafélaga á 1000 íbúa 1999-2011

Heimild: Hagstofa Íslands



og nýjstu skýrslu Byggðastofnunar og Hagfræðistofnunar, Hagvöxtur landshluta 2004-2009, má sjá á vef Byggðastofnunar

[www.byggdastofnun.is/static/files/Skyrslur/Hagvöxtur\\_landshluta\\_2004\\_-\\_2009.pdf](http://www.byggdastofnun.is/static/files/Skyrslur/Hagvöxtur_landshluta_2004_-_2009.pdf).

Vægi atvinnugreina í landshlutanum er augljóst á súluritinu, stóriðju- og veituframkvæmdir og sjávarútvegur á Austurlandi og sjávarútvegs á Vestfjörðum, verslun á Suðurnesjum og höfuðborgarsvæðinu og fjármálastarfsemi þar líka.

Upplýsingar um hagvöxt eftir landshlutum fást í sömu heimild og eru líka mikilvægur kvarði. Þær sýna hagvaxtarsveiflur í líkingu við fólksfjöldasveiflu Austurlandi á meðan framkvæmdir stóðu við virkjun og álver og fallið í öllum landshlutum eftir hrun. Á tímabilinu 2004-2009 var hagvöxtur 23% að meðaltal fyrir landið allt en mun hærri á Suðurnesjum og Austurlandi.

**Tafla 3.3.3 Skipting framleiðslu á atvinnugreinar-2009**

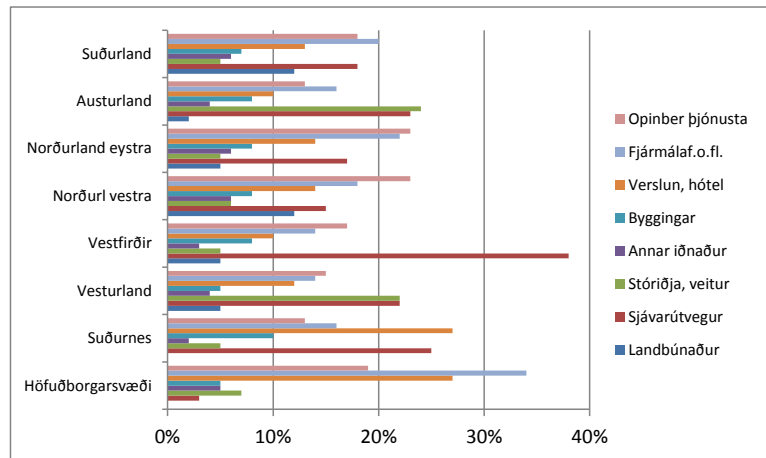
Heimild: Hagvöxtur landshluta 2004-2009

	Höfuðborgarsvæði	Landsbyggð	Suðurnes	Vesturland	Vestfirðir	Norðurland vestra	Norðurland eystra	Austurland	Suðurland	Landið allt
Landbúnaður	0%	6%	0%	5%	5%	12%	5%	2%	12%	2%
Sjávarútvegur	3%	21%	25%	22%	38%	15%	17%	23%	18%	10%
Stóriðja, veitur	7%	11%	5%	22%	5%	6%	5%	24%	5%	8%
Annar iðnaður	5%	5%	2%	4%	3%	6%	6%	4%	6%	5%
Byggingar	5%	8%	10%	5%	8%	8%	8%	8%	7%	6%
Verslun, hótél	27%	15%	27%	12%	10%	14%	14%	10%	13%	23%
Fjármálaf.o.fl.	34%	18%	16%	14%	14%	18%	22%	16%	20%	28%
Opinber þjónusta	19%	17%	13%	15%	17%	23%	23%	13%	18%	18%
Samtals:	100%	100%	100%	100%	100%	100%	100%	100%	100%	100%

**Mynd 3.3.4 Skipting framleiðslu á atvinnugreinar**

**2009**

Heimild: Hagvöxtur landshluta 2004-2009



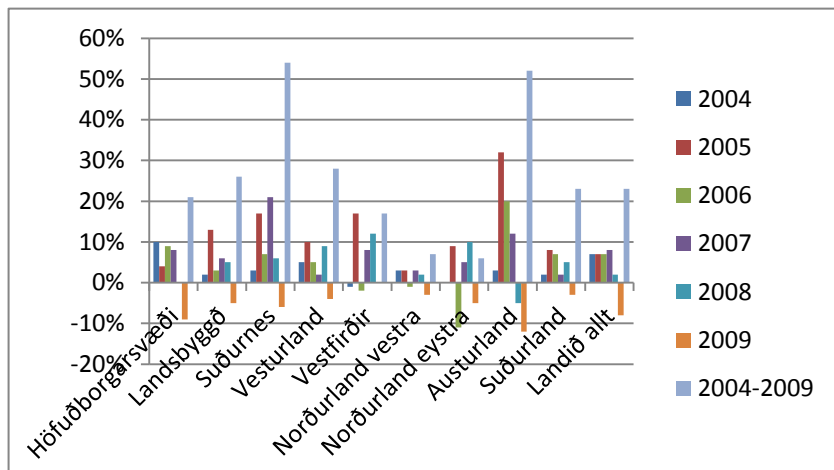
**Tafla 3.3.5 Hagvöxtur landshluta 2004-2009**

Heimild: Hagvöxtur landshluta 2004-2009

	Höfuðborgarsvæði	Landsbyggð	Suðurnes	Vesturland	Vestfirðir	Norðurland vestra	Norðurland eystra	Austurland	Suðurland	Landið allt
2004	10%	2%	3%	5%	-1%	3%	0%	3%	2%	7%
2005	4%	13%	17%	10%	17%	3%	9%	32%	8%	7%
2006	9%	3%	7%	5%	-2%	-1%	-11%	20%	7%	7%
2007	8%	6%	21%	2%	8%	3%	5%	12%	2%	8%
2008	0%	5%	6%	9%	12%	2%	10%	-5%	5%	2%
2009	-9%	-5%	-6%	-4%	0%	-3%	-5%	-12%	-3%	-8%
2004-2009	21%	26%	54%	28%	17%	7%	6%	52%	23%	23%

**Mynd 3.3.6 Hagvöxtur landshluta 2004-2009**

Heimild: Hagvöxtur landshluta 2004-2009



## 4. Samgöngur

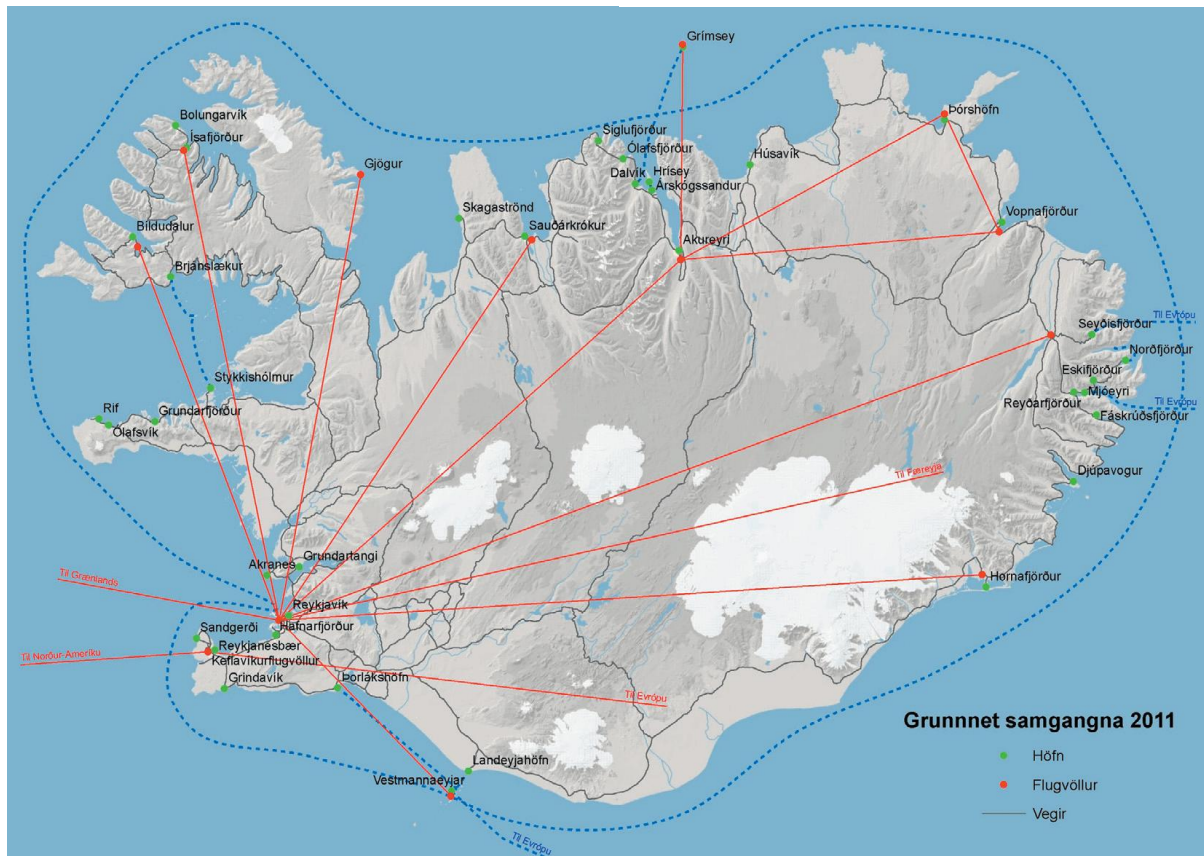
### 4.1 Vegir, hafnir og flugvellir

Í samgönguáætlun 2011-2012 er grunnet samgangna skilgreint eins og sýnt er á kortinu hér að neðan, vegir, hafnir og flugvellir. Í áætluninni eru henni sett markmið um jákvæða byggðapróun:

„Í samræmi við sóknaráætlun og svæðaskiptingu landsins verði við forgangsröðun framkvæmda tekið mið af þörfum einstakra svæða fyrir bætta samgöngur til að efla sveitarfélög, styrkja hvert

**Mynd 4.1.1 Grunnet samgangna-2011**

Kort Samgönguáætlunar 2011-2022



svæði og landið allt. Stytting ferðatíma, uppbygging vega með bundnu slitlagi og gerð jarðganga til að leysa af hólmi erfiða fjallvegi skapa betri skilyrði fyrir jákvæða byggðapróun og eflingu einstakra atvinnu- og þjónustusvæða.“

Reykjavík er umferðarmiðstöð landsins, fyrir almenna vöruflutninga með skipum til landsins og frá því, og fyrir vöruflutninga innanlands, sem aðallega fara fram með bílum. Áætlunarflug innanlands hefur miðstöð í Reykjavík og því tengist áætlunarflug milli Akureyrar, Þórshafnar og Vopnafjarðar alla virka daga og til Grímseyjar tvo daga í viku. Allir flugvellir í grunnetinu tengjast áætlunarflugi nema flugvöllurinn á Sauðárkróki. Ekki er áætlunarflug milli Reykjavíkur og flugvalla í þeim landshlutum sem næst liggja, á Suðurnesjum, vestanverðu Suðurlandi, Vesturlandi og Norðurlandi vestra. Á vordögum 2012 hófst áætlunarflug milli Reykjavíkur og Húsavíkur að nýju eftir að hafa legið niðri í meira en áratug.

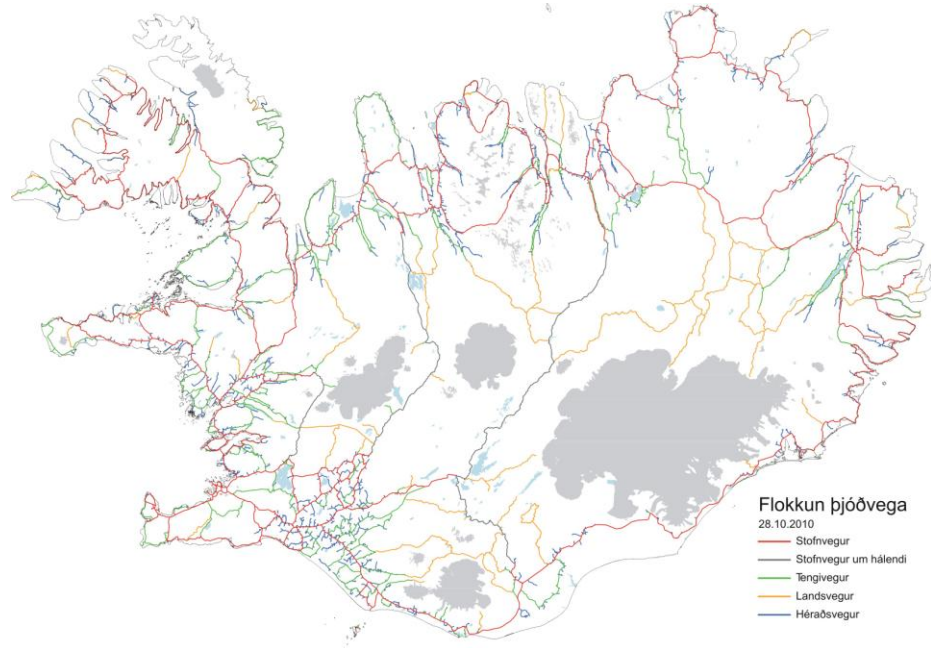
**Mynd 4.1.2 Skipting stofnvega eftir kjördæmum**

Kjördæmi	Stofnvegir km	Hlutfall
Suður	1.067,44	24,1
Suðvestur	95,22	2,2
Reykjavík	65,99	1,5
Norðvestur	1.805,52	40,8
Norðaustur	1.391,45	31,4
	4.425,62	100,0
Heimild: Vegagerðin		

Stofnvegir eru hluti af grunnkerfi samgangna eins og það er skilgreint í samgönguáætlun hverju sinni. Til stofnvega teljast vegir sem tengja saman byggðir landsins og þeim eiga stofnvegir líka að tengja þéttbýlisstaði með um það bil 100 íbúa eða fleiri. Til stofnvega teljast einnig umferðarmestu vegir sem tengja saman sveitar-

### Mynd 4.1.3 Flokkun þjóðvega-2010

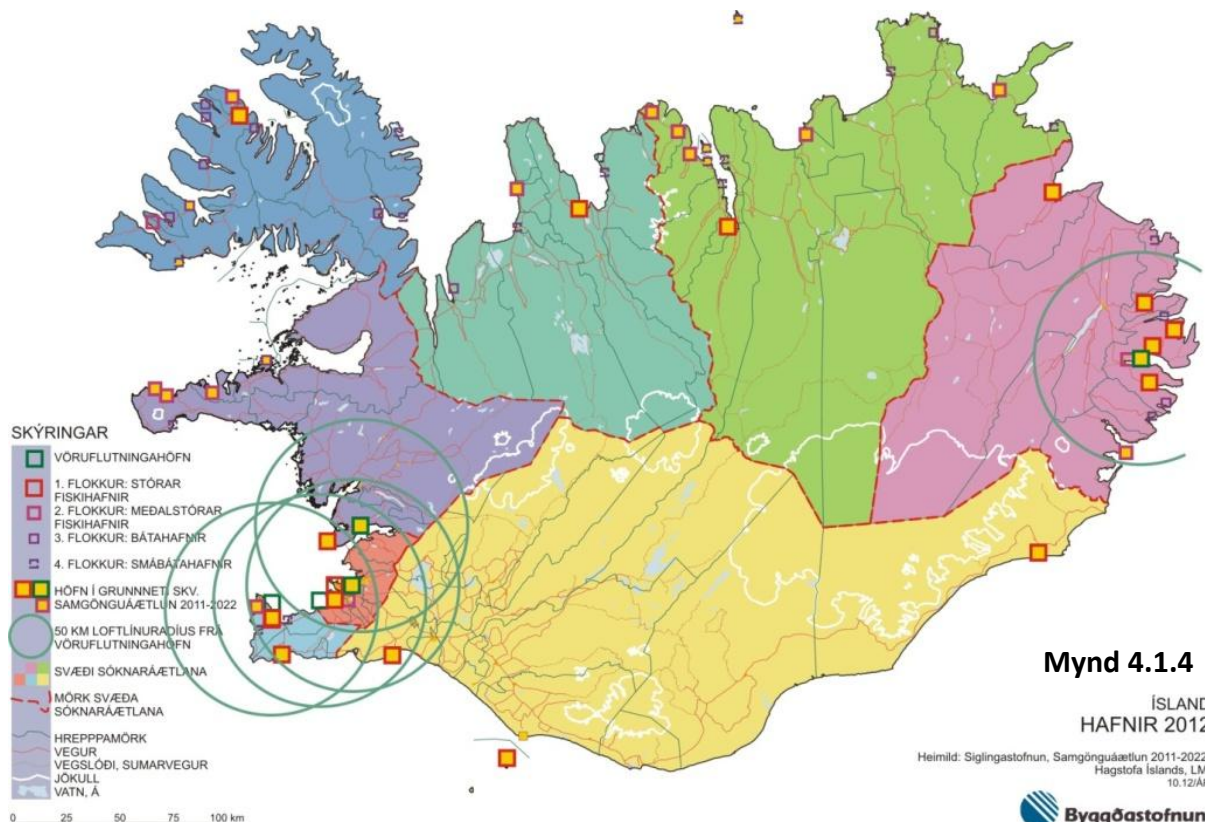
Kort Vegagerðarinnar



félög á höfuðborgarsvæðinu. Á korti Vegagerðarinnar sem sýnir flokkun vega 2010, 4.1.3 eru stofnvegir sýndir rauðir en stofnvegir á hálendi eru gráir.

Vegagerðin gefur upp lengd vega eftir flokkum miðað við kjördæmi fyrir kosningar til Alþingis. Lengdir stofnvega samkvæmt þeirri skiptingu koma fram á töflunni, 4.1.2, og að lítil hluti stofnvega er í Reykjavíkur- og suðvesturkjördæmum.

Hafnir í grunnneti samgangna eru í öllum landshlutum en stórar flutningahafnir eru á suðvesturhorninu, Grundartanga, Reykjavík, Straumsvík og Helguvík auk Reyðarfjarðar á Austurlandi.



### Mynd 4.1.4

ÍSLAND  
HAFNIR 2012

Heimild: Siglingastofnun, Samgönguáætlun 2011-2022,  
Hagstofa Íslands, LMI  
10.12/ÁR



Aðrar hafnir í grunnneti samgangna eru fiskihafnir en gert er ráð fyrir að 100-130 metra löng flutningaskip geti athafnað sig í stórum fiskihöfnum í flokki I.

#### Mynd 4.2.1 Strætókerfi vestur- og norðurluta Íslands 2012

Kort Strætó bs.



#### Mynd 4.2.2 Strætókerfi Suðurlands 2012

Kort Strætó bs.



### 4.2 Almennings-samgöngur

Áætlunarferðir milli landshluta hafa farið fram með flugvélum og rútum. Innan landshluta eru áætlunarferðir á vegum sveitarfélaga, tengdar skólum, áætlunarflugi eða rútuferðum milli landshluta.

Strætisvagnakerfi höfuðborgarsvæðisins er þróað landshlutakerfi almennings-samgangna á vegum byggðasamlags sveitarfélaga á höfuðborgarsvæðinu, Strætó bs. Í kjölfar breyttra áherslna innanríkisráðuneytis í almennings-samgöngum sem t.d. er lýst í fréttum

ráðuneytisins í janúar 2011, sjá [www.innanrikisraduneyti.is/frettir/nr/24374](http://www.innanrikisraduneyti.is/frettir/nr/24374), og fólu í sér ábygð og fjárveitingar til

landshlutasamtaka sveitarfélaga hafa samtök þeirra á Suðurlandi, Vesturlandi, Vestfjörðum og Norðurlandi vestra og eystra leitað samstarfs við Strætó bs. um mótun á samræmdu leiðakerfi. Strætó bs. hefur gert tillögur um leiðakerfi, undirbúið útboð, samningagerð og sett upp

þjónustuborð fyrir öll leiðakerfi. Haustið 2012 nær þetta samræmda leiðakerfi um Suðurland til Hafnar, um Vesturland vestur á Snæfellsnes og norður til Hólmavíkur og um Norðurland vestra til Akureyrar. Meginleiðum tengjast leiðir innan landshlutanna og ferjuhöfnum, Stykkishólmi og Landeyjahöfn. Á Suðurlandi er leiðakerfið þróað lengst með því að það nær yfir skólaakstur fyrir Fjölbrautaskóla suðurlands á Selfossi. Landshlutasamtök sveitarfélaga í þessum landshlutum vinna nú að þróun leiðakerfa innan landshlutanna og slík vinna er líka í gangi í öðrum landshlutum.

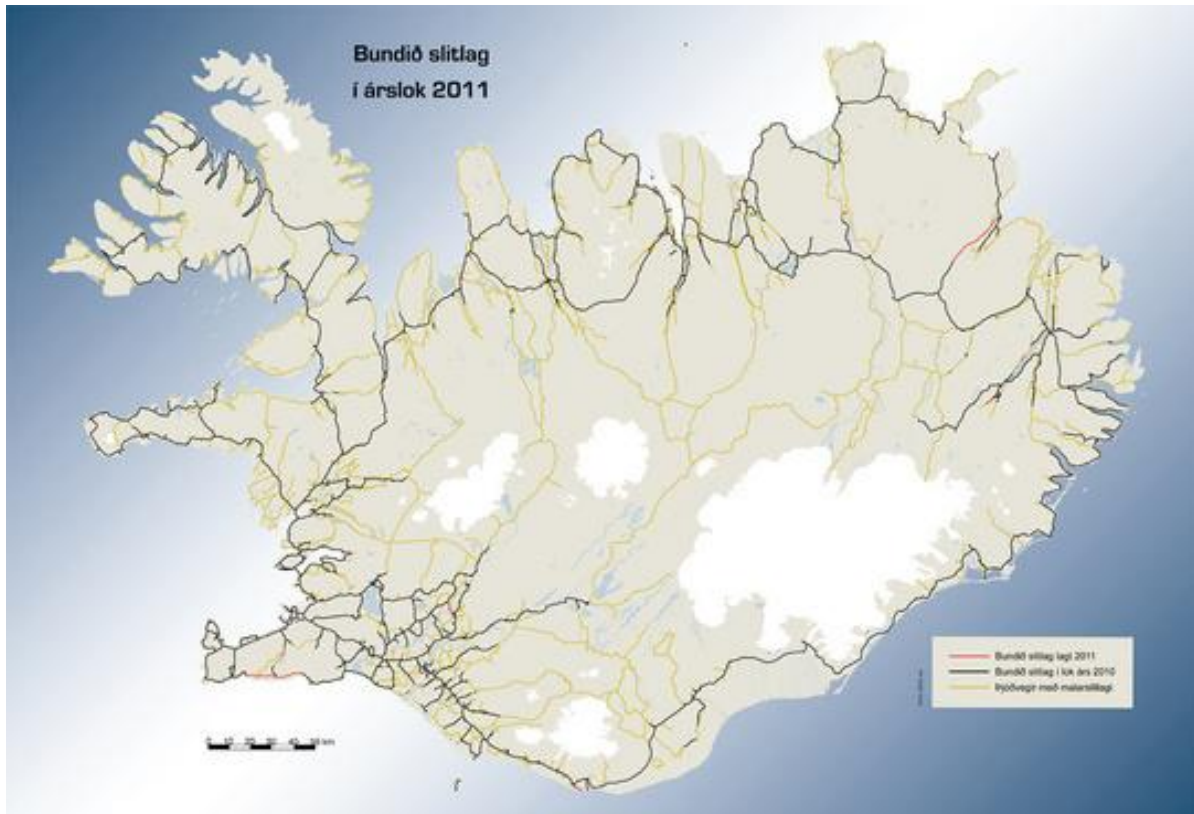
(Byggt á samtölum við starfsmenn landshlutasamtaka og Vegagerðarinnar.)

### 4.3 Vegalengdir milli þéttbýlisstaða

Ferðatími og greiðfærni eru mikilvægir samgöngubættir, ekki aðeins vegalengd. Samgöngur marka áhrifsvæði, vinnu- og þjónustusóknir og ráða þannig mörkum skilvirkra heilda eða samfélaga. Bundið slitlag, hæð vega yfir sjó, vetrarfærð og vegþjónusta eru mikilvægir þættir fyrir staðsetningu, samkeppnisstöðu og búsetu.

### Mynd 4.3.1 Bundið slitlag-2011

Kort Vegagerðarinnar



Stofnavegakerfi landsins (á láglendi) er 4.426 km en ekki allt á bundnu slitlagi samkvæmt upplýsingum Vega-gerðarinnar en bundið slitlag er þó lagt á lengri veg eða 5.503 km.

Snjómokstur er alla daga Reykjavíkur og þéttbýlisstaða á Suðurnesjum og á milli Víkur í austri og Húsavíkur og Mývatns í norðri, vestur á Snæfellsnes og í Búðardal. Þannig er snjó mokað alla daga af vegum sem tengja ferjuhafnir í Þorlákshöfn, Landeyjum, Stykkishólmi og á Brjánslæk.

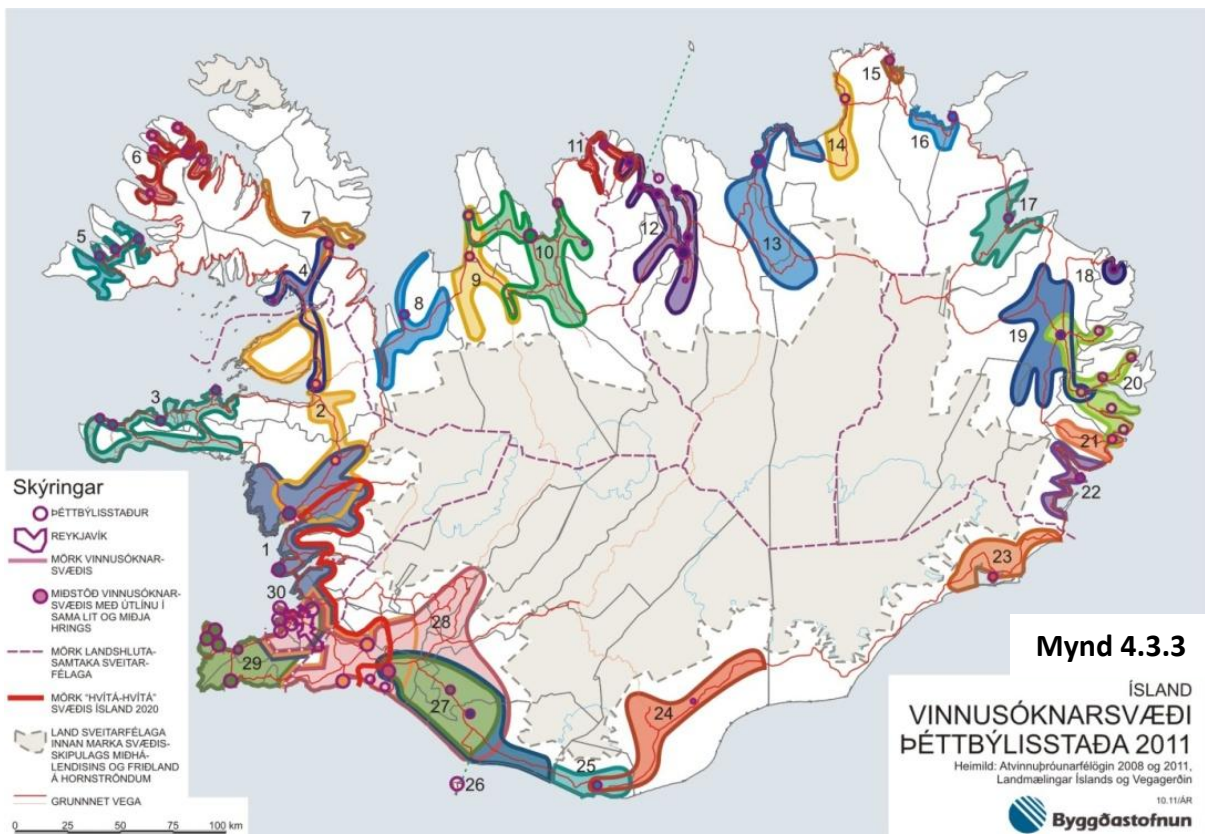
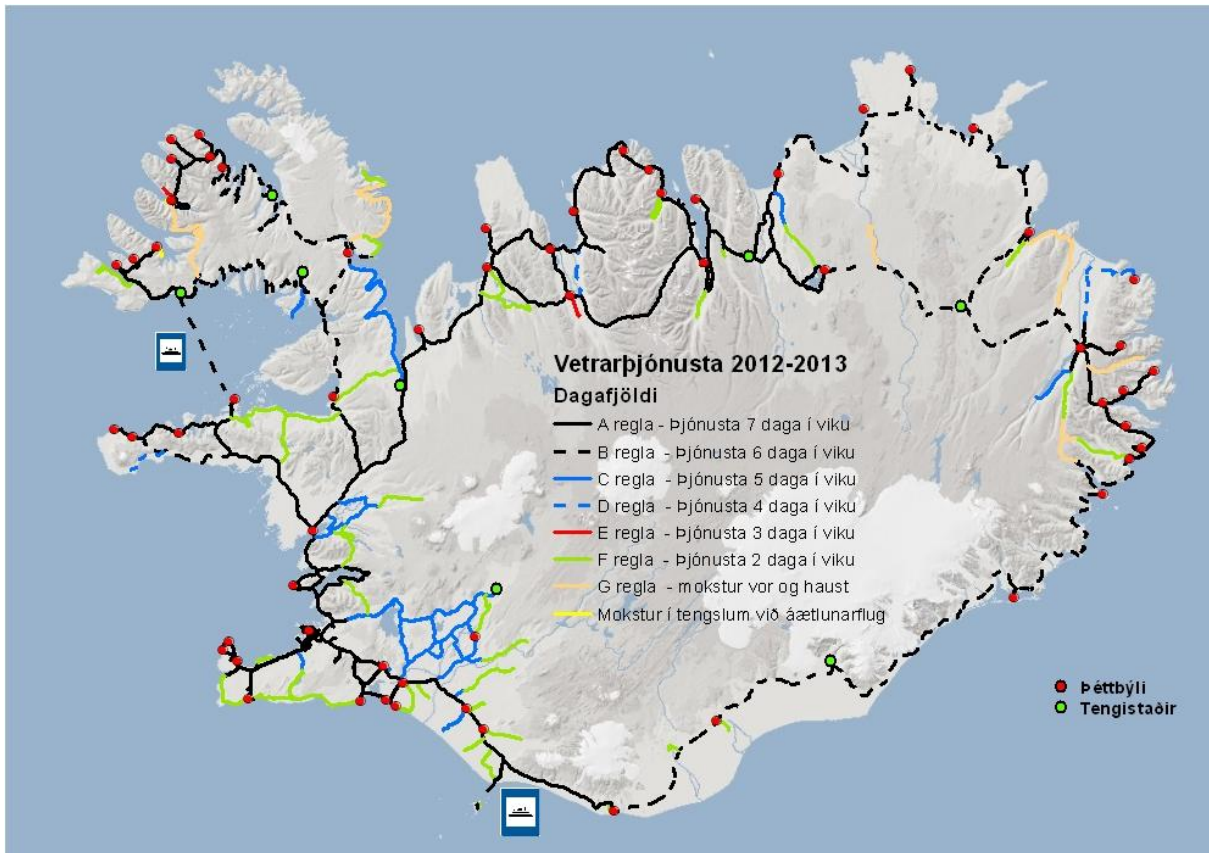
Frá Mývatni austur og suður til Víkur er snjómokstur sex daga vikunnar og frá Húsavík til Raufarhafnar, Þórshafnar og Vopnafjarðar. Snjómokstur er vor og haust á veginum um Dynjandisheiði, milli þéttbýlisstaða á sunnan- og norðanverðum Vestfjörðum. Þegar heiðin er ófær er styttri vegur frá Patreksfirði til Reykjavíkur en til Ísafjarðar. Samgöngur milli þéttbýlisstaða skapa landshlutanum sérstöðu.

Samgöngur innan landshluta móta daglegar vinnusóknir þéttbýlisstaðanna. Vegir yfir heiðar takmarka stærð vinnusóknanna því snjóalögum fylgir óvissa fyrir ferðatíma. Þessar aðstæður leiða til mun stærri vinnusóknarsvæða þéttbýlisstaða á Suðurnesjum, Vesturlandi og vesturluta Suðurlands en annars staðar samkvæmt könnunum sem atvinnuþróunarfélögun og Byggðastofnun hafa gert. Þær hafa ekki náð til höfuðborgarsvæðisins en vinnusóknarsvæði þéttbýlisstaðanna á þessu svæði virðast renna saman við svæði þar sem dagleg vinnusókn er inn á höfuð-borgarsvæðið og þaðan til allra átta, þannig að svæðið sem nefnt er Hvítá-Hvítá verður eitt vinnusóknarsvæði.

Sum af þeim 30 slíkum svæðum sem greind hafa verið eru mjög lítil og virðist landslag ráða stærðum.

## Mynd 4.3.2 Vetrarþjónusta 2012-2013

Kort Vegagerðarinnar

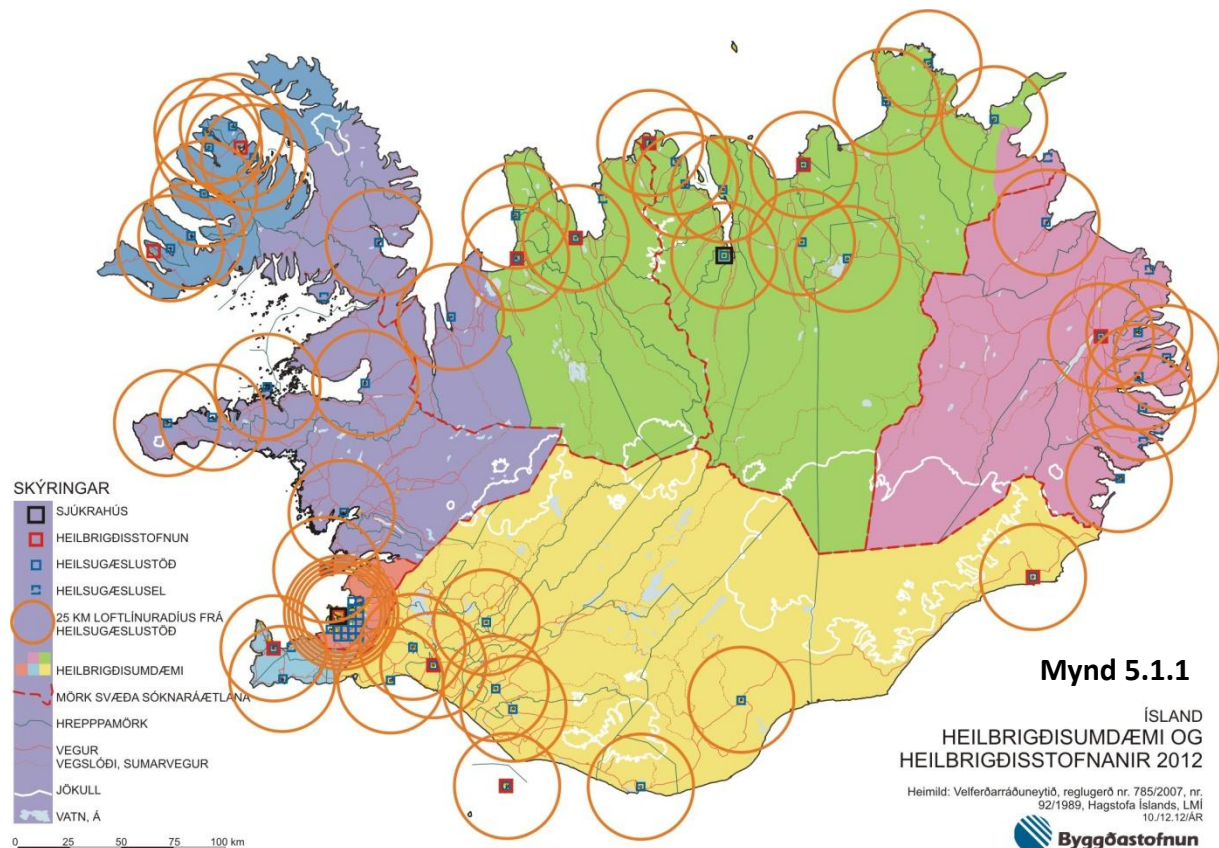




## 5. Opinber þjónusta

### 5.1 Sjúkrahús og heilsugæsla

Samkvæmt Reglugerð um heilbrigðisumdæmi 785/2007 skiptist landið í sjö heilbrigðisumdæmi sem byggð eru á sama grunni og svæði sóknaráætlana. Vesturlandsumdæmið nær þó vestur á Firði og norður í Norðurland vestra og Norðurland vestra að öðru leyti og Norðurland eystra eru eitt heilbrigðisumdæmi. Það nær þó ekki austur á Bakkafjörð eins og landshlutasamtök sveitarfélaga heldur heyrir sá hluti sveitarfélagsins Langanesbyggðar sem var Skeggjastaðhreppur fram að sameiningu 2006 til Heilbrigðisumdæmis Austurlands.

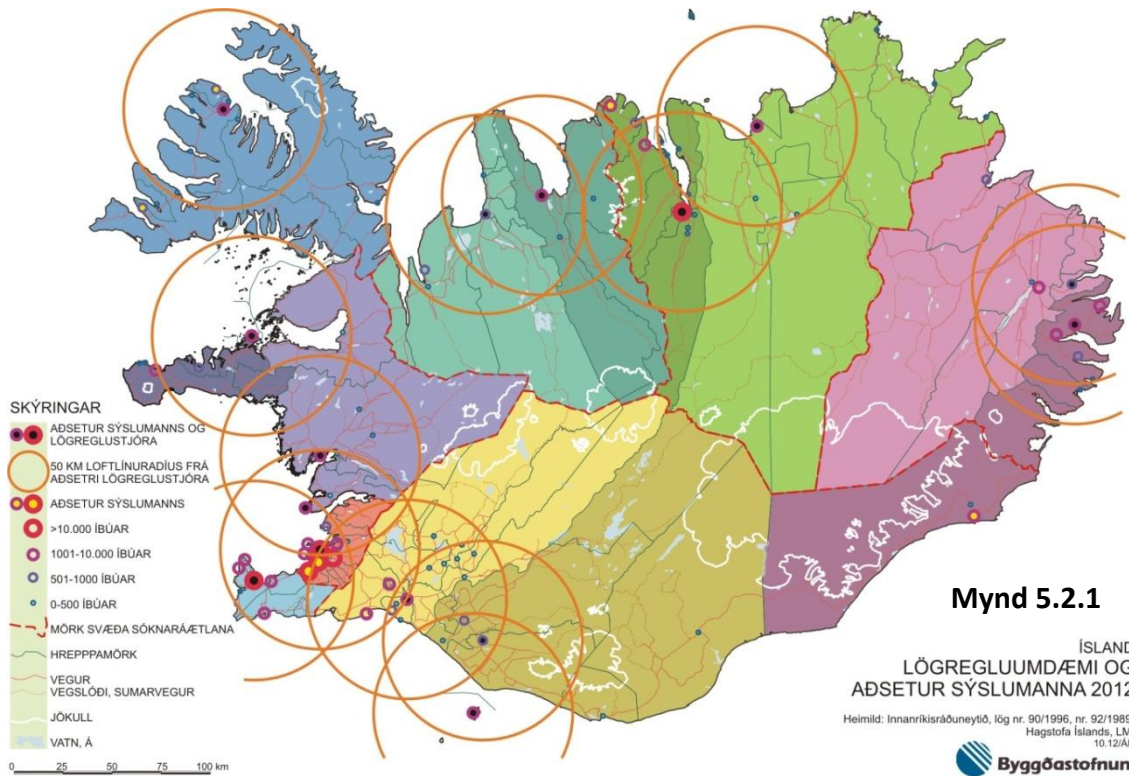


Heilsugæslustöðvar eru á flestum þéttbýlisstöðum og nokkrar stofnanir heita, fjórðungssjúkrahús og sjúkrahús en þróunin hefur samt verið að aðgerðasjúkrahúsum fækkar og samstarf milli stofnana vex. Nokkur skyldleiki virðist vera með starfssvæðum heilsugæslustöðva og vinnusóknum þéttbýlisstaða en þó er munur á og þá helst á Suðvesturlandi, svæðinu milli Hvítánnu, og í Eyjafirði þar sem eru þéttbýl svæði á landsmælivarða.

Síðustu ár hefur heilbrigðisþjónustan verið í þróunarferli vegna breyttra aðstæðna. Þannig var tilgangur með skiptingu landsins í heilbrigðisumdæmi árið 2007 „að leggja grunn að skipulagi almennrar heilbrigðisþjónustu í því skyni að efla og bæta þjónustuna og tryggja landmönnum jafnan aðgang að henni.“

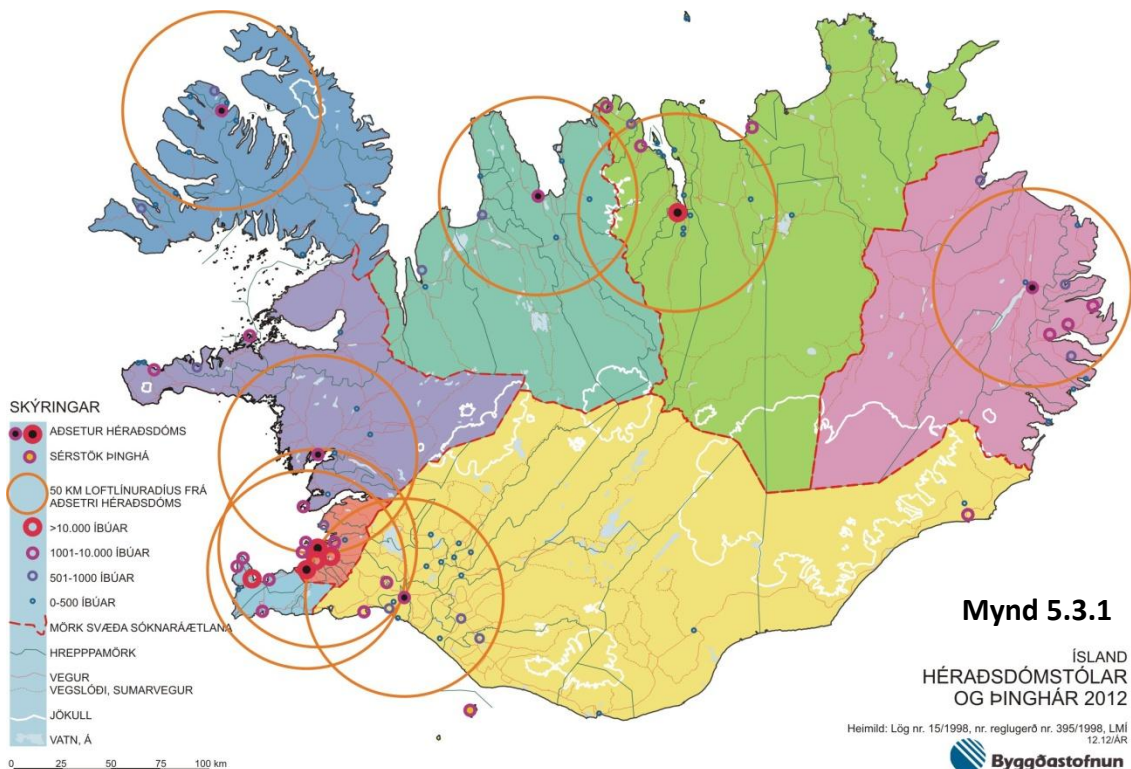
### 5.2 Löggæsla og sýslumenn

Samkvæmt lögum um framkvæmdavald ríkisins í héraði nr. 92/1989 skiptist landið í 24 stjórnsýsluumdæmi, starfssvæði sýslumanna, og 15 lögregluumdæmi þannig að 9 sýslumenn eru ekki lögreglustjórar. Umdæmin hafa þróast á sama stofni og önnur starfsemi ríkis og sveitarfélaga og falla að nokkru saman við landshlutaskiptingu sóknaráætlana.



### 5.3. Héraðsdómstólar

Hæstiréttur er í Reykjavík samkvæmt lögum um dómstóla nr. 15/1998 og 8 héraðsdómstólar í landinu, í Reykjavík, Borgarnesi, Ísafirði, Sauðárkróki, Akureyri, Egilsstöðum, Selfossi og Hafnarfirði. Sveitarfélög skiptast þannig á 8 starfssvæði dómstóla sem falla saman við landshlutaskiptingu sóknaráætlaða nema að Héraðsdómstóll Reykjaness er í Hafnarfirði. Með reglugerð nr. 1109/2010 var þinghám fækkað þannig að nú er umdæmi hvers héraðsdóms ein þinghá að Vestmannaeyjum undanskildum. Þar er sérstök þinghá í umdæmi Héraðsdóms Suðurlands.



## 6. Önnur þjónusta

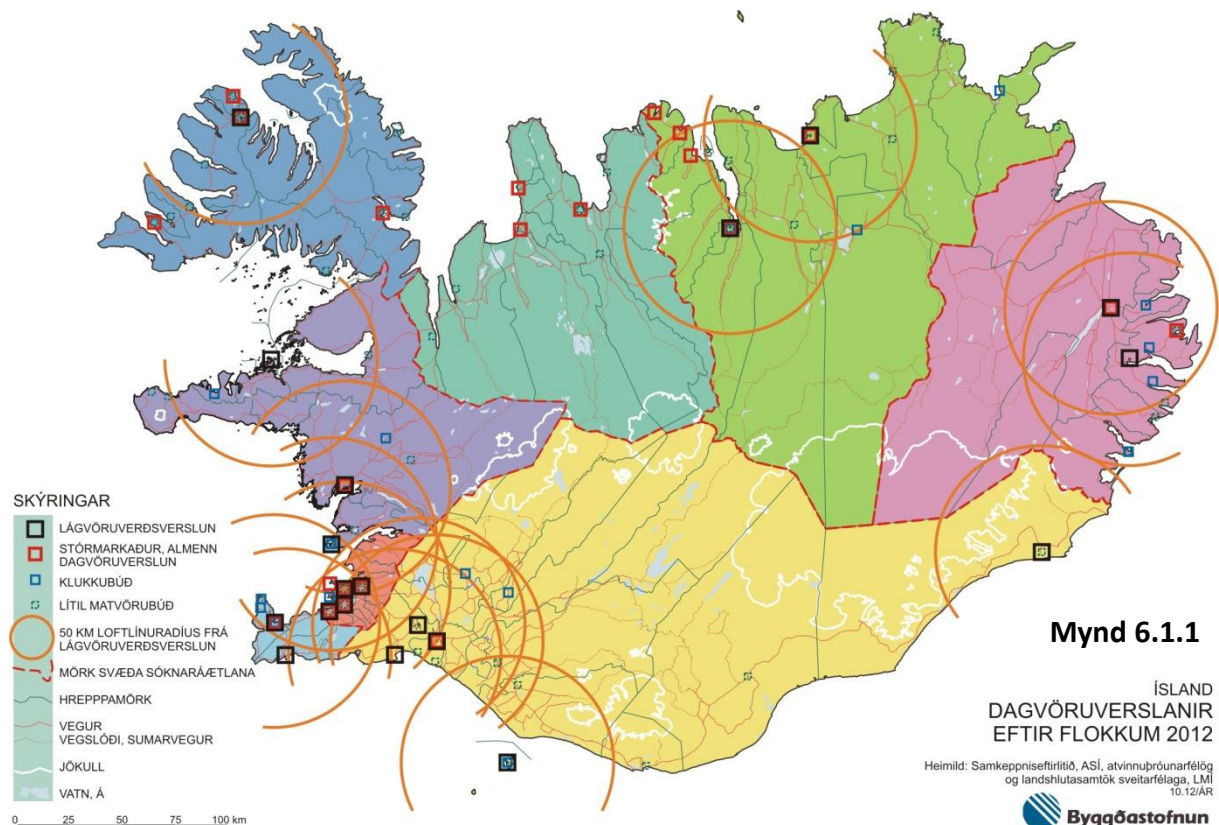
### 6.1 Verslun

Aðgengi að dagvöruverslun er mikilvægur búsetuþáttur og verðlag í verslunum er annar. Nefna má nokkrar forsendur fyrir lágt vöruverð s.s. ódýrir aðdrættir, fjölmennt viðskiptasvæði og skilyrði viðskiptamanna til að velja og fyrir þessar forsendur eru góðar samgöngur lykilláttur. Þannig virðist krafan um lágt vöruverð breytast með staðháttum og þar sem er fámenni og erfiðar samgöngur verður fólk að setta sig við að borga meira fyrir vörur og þjónustu. Annars staðar eru lágvöruverðsbúðir búsetuþáttur með vaxandi vægi. Samkeppniseftirlitið hefur flokkað verslanir og ASÍ kannað vöruverð, þó aðallega á fjölmennustu svæðum landsins, og þróað þessa flokkun. Samkvæmt henni er lágvöruverðsverslun í öllum landshlutum sóknaráætlana nema á Norðurlandi vestra, nokkrar slíkar verslanir í sumum landshlutum og margar á suðvesturhorni landsins.

Flokkun verslana

Byggt á Samkeppniseftirlitinu: *Verðþróun og samkeppni á dagvörumarkaði*, jan. 2012, (aðall. bls. 26).

1. Lágvöruverðsverslanir:  
Bónus, Nettó, Krónan, Kaskó
2. Stórmarkaðir og almennar dagvöruverslanir  
Hagkaup, Nóatún, Samkaup úrval, Fjarðarkaup
3. Klukkubúðir  
Samkaup strax, 10-11
4. Litlar matvörubúðir  
Takmarkað vöruframboð. T.d. Kjarval, búðir í samrekstri við bensínstöðvar.



## 6.2 Fjármálaþjónusta

Eftir bankahrunið 2008 hefur fjármálaþjónusta breyst og starfsstöðvum fjármálafyrirtækja fækkað. Gott aðgengi að þessari þjónustu er ef mikilvæg fólki og fyrirtækjum. Haustið 2012 voru bankar og sparisjóðir starfandi í öllum landshlutum en samt virðist mega greina mismunandi áherslur fjármálafyrirtækja eftir landshlutum. Fjármálastarfsemi á Íslandi hefur aðalþækkist á höfuðborgarsvæðinu, þar eru mörg fjármálafyrirtæki og starfsemin öflug atvinnugrein.

