



BYGGÐASTOFNUN

NORÐURLAND VESTRA

Stöðugreining 2014

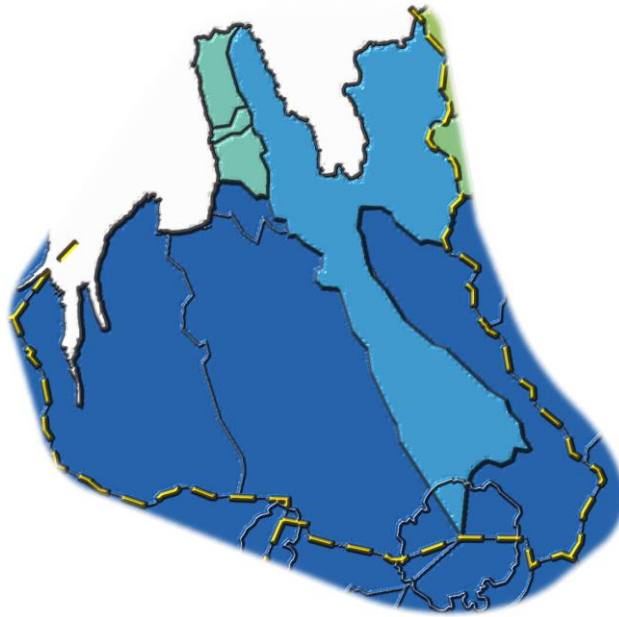




BYGGÐASTOFNUN

23.02.15

Ritstjórn: Árni Ragnarsson. Aðrir höfundar efnis:
Einar Örn Hreinsson, Guðmundur Guðmundsson, Kristján Þ. Halldórsson,
Sigríður K. Þórgrímsdóttir, Sigríður Elín Þórðardóttir,
Sigurður Árnason, Snorri Björn Sigurðsson.



Norðurland vestra. Stöðugreining 2014

Efnisyfirlit

Inngangur	5
1. Norðurland vestra, staðhættir og sérkenni.....	6
1.1 Sérstaða.....	6
1.2 Helstu byggðakjarnar og byggðarlög.....	7
1.3 Íbúar. Mannfjöldaþróun	9
1.4 Helstu þéttbýlisstaðir og íbúafjöldi	10
1.5 Brothættar byggðir.....	10
1.6 Jafnrétti	12
1.7 Búferlaflutningar	13
2. Menntun.....	14
2.1 Skipting íbúa eftir menntun.....	14
2.2. Háskólar, framhaldsskólar og símenntunarmiðstöðvar	14
2.3 Starfajöldi á þekkingarsetrum.....	15
3. Efnahagsþróun.....	17
3.1 Tekjur.....	17
3.2 Atvinnuleysi og atvinnuþátttaka	18
3.3 Nýskráning fyrirtækja, hlutfallsskipting framleiðslu og hagvöxtur.....	19
3.4 Fasteignaverð	21
4. Samgöngur.....	22

4.1 Vegir, hafnir, flugvællir	22
4.2 Almenningsamgöngur	23
4.3 Fjarlægðir milli helstu þéttbýlisstaða	23
4.4 Gagnaflutningar	24
5. Opinber þjónusta	25
5.1 Sjúkrahús og heilsugæsla	25
5.2 Löggæsla og sýslumaður	25
5.3 Héraðsdómur	26
5.4 Rafveita og húshitun	26
5.5 Opinber störf	26
6. Önnur þjónusta	30
6.1 Verslun	30
6.2 Ýmis þjónusta	31
6.3 Ferðaþjónusta	31
7. Iðnaður	32
7.1 Landbúnaðarafurðir	32
8. Frumvinnsla	33
8.1 Landbúnaður	33
8.2 Fiskveiðar	37
8.3 Fiskeldi	42
9. Stoðkerfi	43
9.1 Stoðkerfi atvinnuþróunar og nýsköpunar	43
9.2 Áætlanir ríkisins og samþætting þeirra	44
9.3 Sóknaráætlun 2013	44
9.4 Þekkingarsetur	45
10. Verkefna- og menningarsamningar	47
10.1 Vaxtarsamningur	47
10.2 Menningarsamningur	47
11. Fjölbjóðlegt samstarf	49
11.1 NORA, Norræna Atlantssamstarfið	49
11.2 NPP, Norðurslóðaáætlunin	49
Viðaukar	50
Viðauki 1: Verkefnaskrá vaxtarsamnings 2010-2013	50
Viðauki 2: Verkefnaskrá menningarsamnings 2011-2013	50



Inngangur

Stöðugreining landshluta 2014 er uppfærsla á Stöðugreiningu 2012 með nokkrum viðbótum. Áhersla er á það lögð að landshlutasamtök sveitarfélaga gangist fyrir mótun sóknaráætlana fyrir landshlutana með framtíðarsýn og áherslum til lengri tíma. Þá er áhersla á samþættingu áætlana og hliðsjón af áætlunum ríkisins. Því þótti mikilvægt með stöðugreiningu nú að ná yfirsýn yfir hina mörgu sameiginlegu starfsþætti innan landshlutans, innviði hans og atvinnuvegi eftir því sem kostur er. Leitast er við að setja efni fram á myndrænan hátt og stytta texta þannig að yfirsýn fái stjórn og síðan að tengja efnið við bakgrunnsgögn fyrir þá sem vilja kynna sér efnið betur. Mikilvægt er að Stöðugreining 2014 er uppflettirit, samantekt, aðgengileg á heimasíðu Bygðastofnunar, með öllum þeim tenglum við bakgrunnsgögn sem í því er að finna. Það verður ekki gefið út á pappír.

Sumir kaflar ritsins eru ekki uppfærðir frá 2012 vegna þess að ólíklegt þótti að breytingar væru merkjanlegar á svo stuttu tímabili. Þar sem um rafræna útgáfu er að ræða er möguleiki á að uppfæra einstaka kafla og það verður gert ef nýjar upplýsingar gefa tilefni til. Á Bygðastofnun er unnið að rafrænum gagnagrunni um byggðamál þar sem gögn verða uppfærð og gerð aðgengileg á netinu. Uppfærsla einstakra kafla stöðugreininga tengist þeirri vinnu.

Þess er vænst að þessi samantekt gagnist landshlutunum við stefnumótun, öðrum sem láta sig þau mál varða og almenna byggðaðróun í landinu, á lands- og landshlutavísu og sveitarstjórnarstigi.

Árni Ragnarsson.

1. Norðurland vestra, staðhættir og sérkenni

1.1 Sérstaða

Svæði sóknaráætlunar Norðurlands vestra nær yfir 13.091 km², þar af eru 4.041 km² eða 38,9% undir 200 m y.s. Norðurland vestra afmarkast á Tröllaskaga að austan af hreppamörkum sveitarfélaga við Eyjafjörð og að sunnan, á miðhálandinu, af hreppamörkum sveitarfélaga á Suðurlandi og Vesturlandi. Vestast nær Norðurland vestra yfir Hrutafjörð og Bæjarhrepp hinn forna, eftir að hann sameinaðist Húnaþingi vestra.

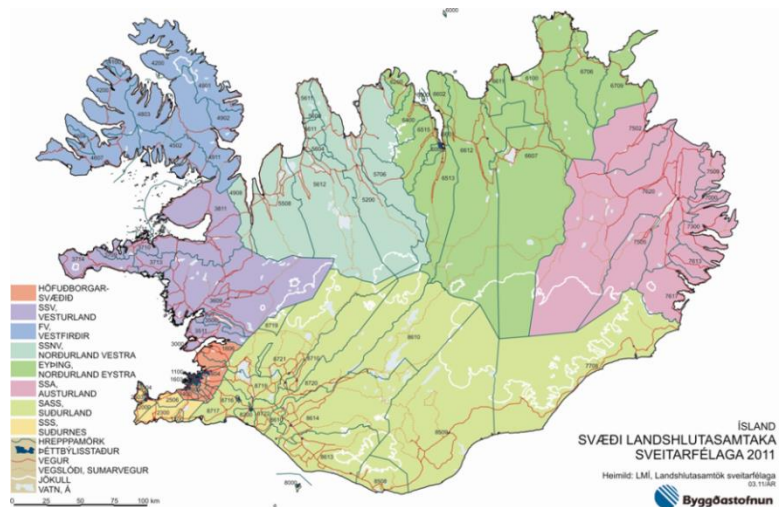
Svæðið er samfallandi með starfssvæði samtaka sveitarfélaga á Norðurlandi vestra, SSNV, með aðild allra 7 sveitarfélaga með 7.245 íbúa 1. janúar 2014, eða 2,1% landsmanna, sem er 0,2% minni hluti en 1. janúar 2012. Af þeim bjuggu 2.572 íbúar eða 35,2% á Sauðárkróki, stærsta þéttbýlisstaðnum í landshlutanum.

Norðurland vestra er fjölbreytt að náttúruferi og landslagi til sjávar og sveita, þess hluta miðhálandis Íslands sem er innan marka þess og skaga, bæði fjallenda og láglenda með eyðibýggðum og óbyggðri víðáttu. Landshlutinn er líka ríkur að sögu, var t.d. vettvangur margra stórviðburða á Sturlungaöld og þar var annar höfuðstaður landsins mestan þann tíma sem það hefur verið byggt, á Hólum í Hjaltadal. Í landshlutanum á ræktun íslenska reiðhestsins sér sterka hefð.

Friðlönd eru nokkur og skrá yfir vernduð svæði á Norðurlandi vestra og svæði á náttúruminjaskrá er að finna í stöðuskýrslu sem unnin var fyrir þjóðfund á Norðurlandi vestra 2010.¹ (20/20 Sóknaráætlun. Stöðuskýrsla Norðvestursvæðis. Töluleg samantekt. Febrúar 2010.) Í skýrslunni er líka að finna yfirlit yfir auð- og orkulindir.

Með skýrslu verkefnisstjórnar Rammaáætlunar um vernd og nýtingu náttúrusvæða frá 2011 fylgja kort þar sem merktir eru inn verndar- og nýtingarstaðir að tillögu verkefnisstjórnarinnar.² Víða á Norðurlandi vestra eru aðgengileg lághitasvæði, hitaveita er á þéttbýlisstöðum, hvergi þekkt háhitasvæði í landshlutanum en aflmiklar ár hafa að nokkru verið virkjaðar.

Mynd 1.1.1 Landshlutasamtök og sveitarfélög 2012



Mynd 1.1.2 Virkjanakostir og vernduð svæði 2011

Korthluti verkefnisstjórnar Rammaáætlunar um vernd og nýtingu náttúrusvæða 2011



¹ <http://www.forsaetisraduneyti.is/media/island/soknaraetlanir-fyrir-svaedi/landshlutask-nordvestur.pdf>

² www.idnadarraduneyti.is/media/Acrobat/Kort-ur-skyrslu.pdf

1.2 Helstu byggðakjarnar og byggðarlög

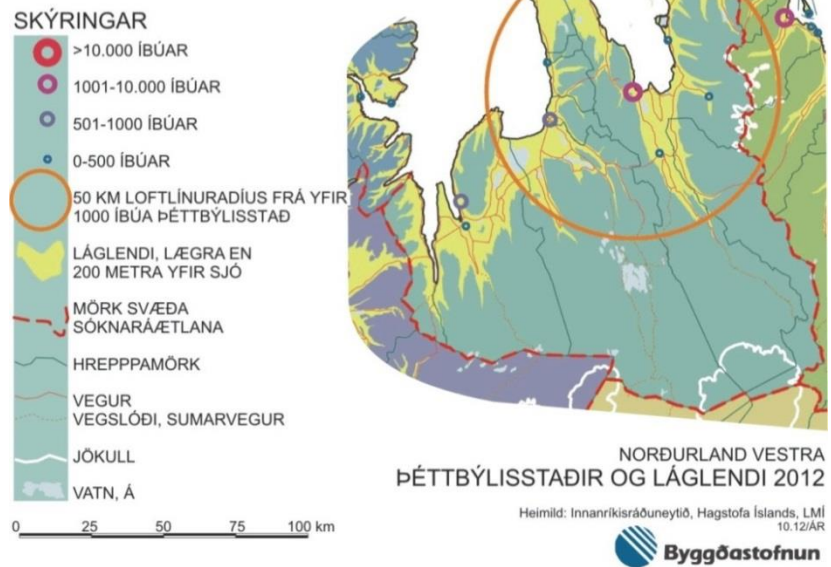
Norðurlandi vestra má skipta í tvennt vegna hefðar og landslags, Húnavatnssýslur og Skagafjörð. Vegalengdir eru þó ekki miklar miðað við aðra landshluta og engir háir fjallvegir á milli byggða.

Þungamiðja svæðisins er við Skaga, með Blönduós, Skagaströnd og Sauðárkrók á sama svæði fyrir daglega vinnusókn og til austurs frá Sauðárkróki er dagleg vinnusókn milli Sauðárkróks, Hofsóss og Hóla í Hjaltadal.

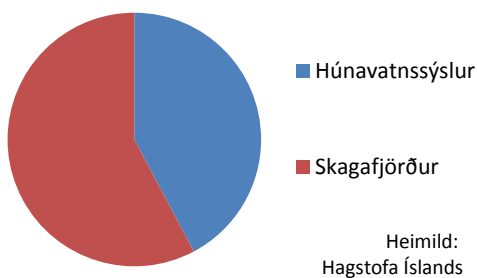
Norðurland vestra er landbúnaðarsvæði þar sem öflug útgerð byggðist upp á Skagaströnd og Sauðárkróki.

Aðstæður fólks, sókn eftir þjónustu, vinnu og verslun ráðast að nokkru af vegalengdum og ferðatíma. Sama má segja um forsendur til rekstrar fyrirtækja. Þannig hefur þéttleiki byggðar áhrif á búsetuskilyrði. Miðað við þetta byggð á höfuðborgarsvæðinu eru aðrir landshlutar strjálbýlir og á Norðurlandi vestra reiknast 0,6 íbúi á hvern ferkílómetra þrátt fyrir þéttbýli á Skagaströnd og Blönduósi.

Mynd 1.2.1



Mynd 1.2.2 Skipting mannfjöldans á svæðishluta Norðurlandi vestra 2014



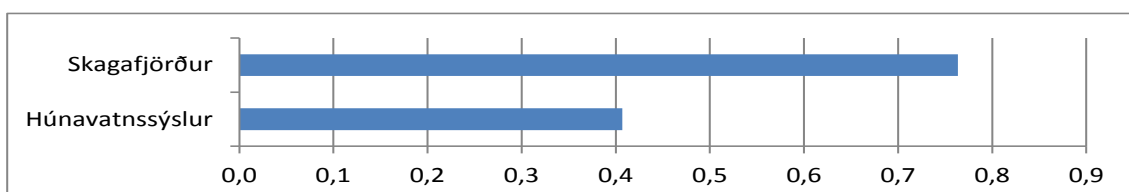
Mynd 1.2.3 Landstærð og íbúafjöldi sveitarfélaga og svæðishluta 2012

Heimild: Hagstofa Íslands og LMÍ

	fer- kílómetrar	karlar 1.1. 2012	konur 1.1. 2012	íbúafjöldi pr. km ²
Húnaþing vestra	3.017	580	607	0,4
Blönduós bær	181	450	421	4,8
Sveitarfélag Skagaströnd	49	259	245	10,2
Skaga byggð	494	53	51	0,2
Húnavatnshreppur	3.822	222	190	0,1
Húnavatnssýslur	7563	3078		0,4
Sveitarfélag Skagafjörður	4.168	2043	1981	1,0
Akra hreppur	1.361	98	99	0,1
Skagafjörður	5.528	4221		0,8
Samtals	13.091	7299		0,6

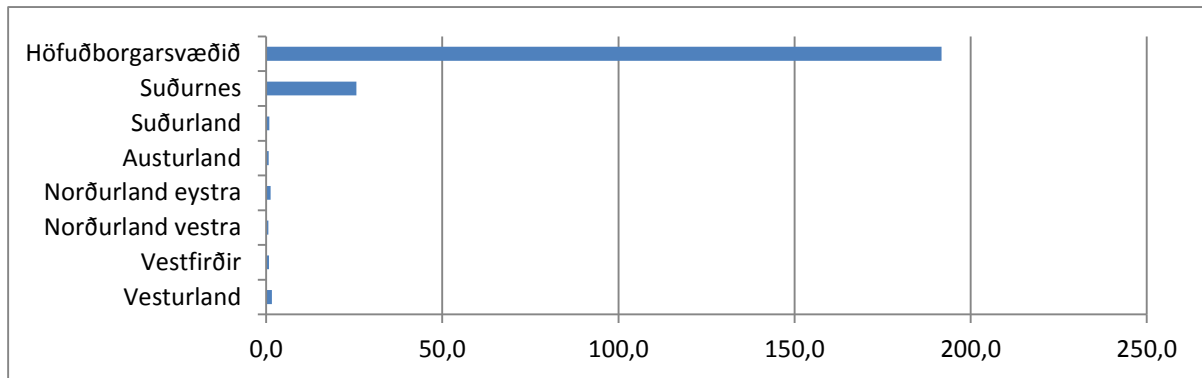
Mynd 1.2.4 Íbúafjöldi á Norðurlandi vestra á ferkílómetra 2012

Heimild: Hagstofa Íslands, LMÍ

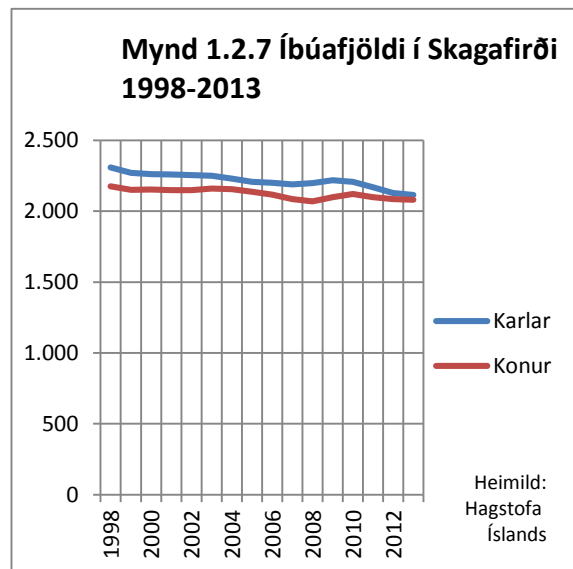
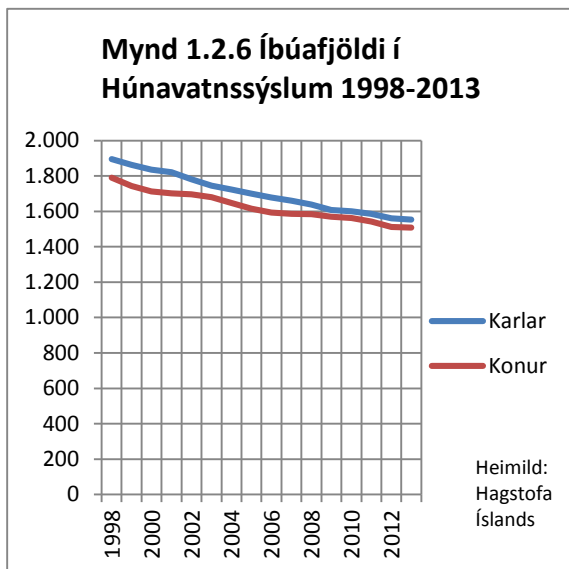


Mynd 1.2.5 Íbúafjöldi landshluta á ferkílómetra 2012

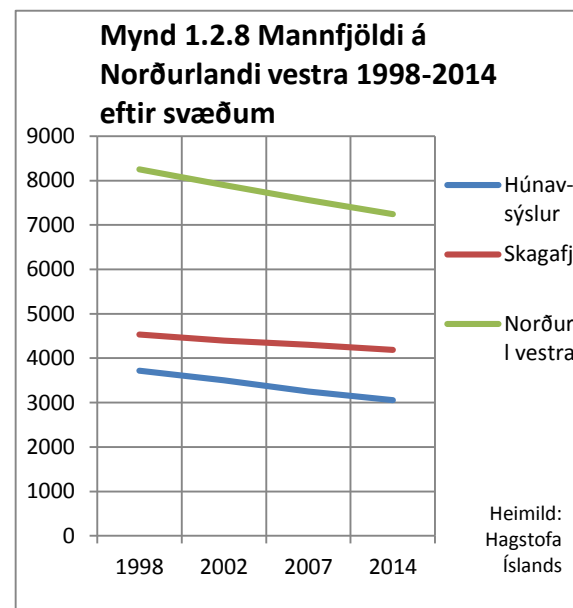
Heimild: Hagstofa Íslands, LMÍ



Eins og fram er komið er meirihluti lands í landshlutanum ofan við 200 m y.s. Í því ljósi sýna tölur þó frekar misskiptingu landrýmis milli sveitarfélaga í landshlutanum.



Íbúafjöldi svæða og þéttleiki byggðar eru kvarðar sem auðvelt er að fylgjast með. Þeir byggjast á mannfjöldatölum Hagstofu Íslands ár hvert og landstærðum sem Landmælingar Íslands hafa reiknað. Skipting íbúafjöldans eftir kynjum er kvarði sem er mikilvægur og aðgengilegur í gögnum Hagstofu Íslands og uppfærast þar á hverju ári.



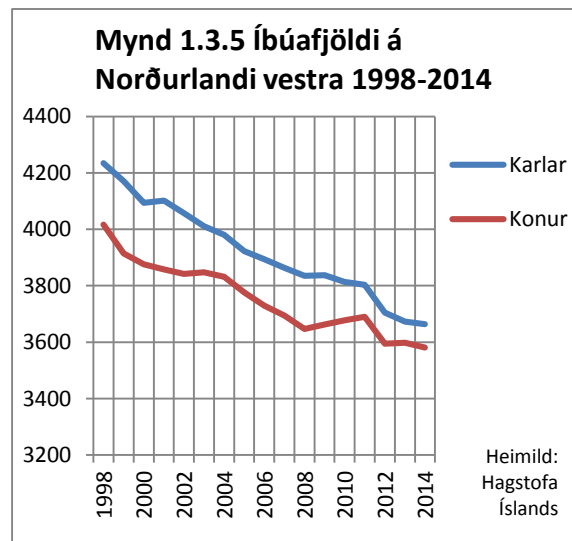
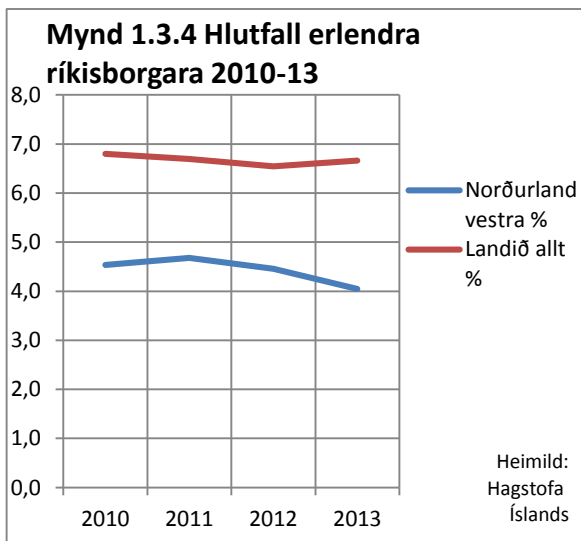
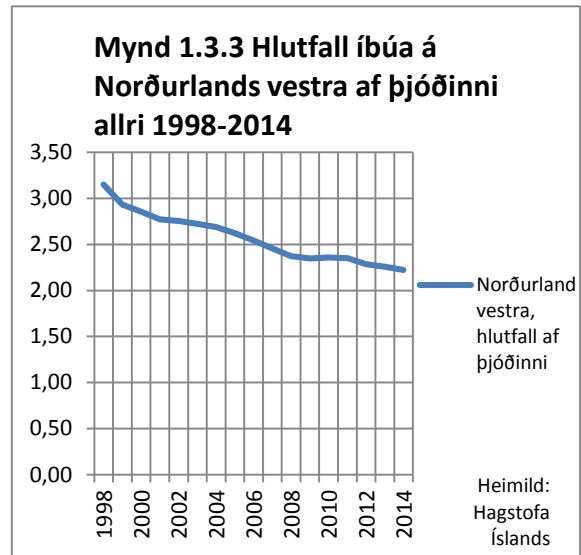
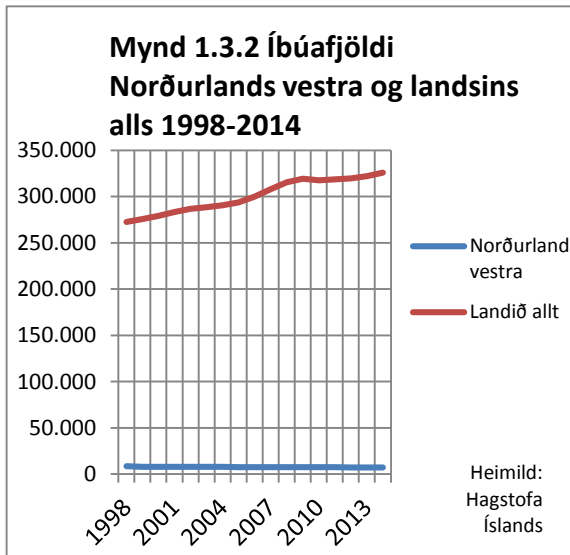
1.3 Íbúar. Mannfjöldaþróun

Þann 1. janúar 2014 bjuggu 7.245 manns á Norðurlandi vestra, þar af 4.861 í þéttbýli, eða 67,1%. Íbúum hafði þá fækkað um 750 frá 1998 eða um 10,3%. Þá bjó um 66,3% íbúanna í þéttbýli. Hluttur Norðurlands vestra af þjóðinni hefur líka farið minnkandi á þessu tímabili. Hluttur erlendra ríkisborgara minnkar miðað við landsmeðaltal, er aðeins um 4%, talsvert undir landsmeðaltali. Í skýrslu Bygðastofnunar frá júní 2011 er leitast við að varpa ljósi á mikilvægi erlendra ríkisborgara fyrir íslenskt efnahagslíf.³

Mynd 1.3.1 Íbúafjöldi sveitarfélaga og svæða á Norðurlandi vestra 1998-2012

Heimild: Hagstofa Íslands

	1998		2002		2007		2012	
	Karlar	Konur	Karlar	Konur	Karlar	Konur	Karlar	Konur
Húnaþing vestra	701	711	666	646	631	636	580	607
Húnavatnshreppur	308	240	289	223	255	210	222	190
Blönduóssbær	517	520	484	477	454	438	450	421
Sveit.fél Skagaströnd	320	308	308	310	270	262	259	245
Skagabyggð	55	36	59	44	55	41	53	51
Húnavatnssýslur	3716		3506		3252		3078	
Sveit.fél. Skagafjörður	2218	2099	2137	2025	2081	2002	2043	1981
Akrahreppur	116	103	115	117	117	105	98	99
Skagafjörður	4536		4394		4305		4221	
Samtals	8252		7900		7557		7299	



³ http://www.byggdastofnun.is/static/files/Skyrslur/Erlendir_ríkisbogarar-juni_2011.pdf

1.4 Helstu þéttbýlisstaðir og íbúafjöldi

Á Norðurlandi vestra er einn bær með yfir eitt þúsund íbúa, Sauðárkrókur, með 2.567 íbúa 1. janúar 2014. Tveir bæir hafa milli 500 og 1.000 íbúa, Blönduós með 810 íbúa og Hvammstangi með 558 íbúa 1. janúar 2014 og

Skagaströnd er með 493 íbúa. Á Sauðárkróki hafði íbúum fækkað um 33 frá árinu 1998, en þá voru íbúar 2.600. Íbúum á öðrum þéttbýlisstöðum hefur líka fækkað frá 1998 nema í háskólaporpinu á Hólum í Hjaltadal þar sem íbúum fjölgaði um 21. Á Hofsósi hefur íbúum fækkað úr 197 árið 1998 í 179 íbúa 1. janúar 2014 eða um rúmlega 9%.

Viðgangur bæjanna er mikilvægur fyrir þróun búsetuskilyrða á svæðinu og því er íbúafjöldi þeirra mikilvægur kvarði sem byggist á tölum Hagstofu Íslands fyrir hvert ár.

1.5 Brothættar byggðir

Ekkert byggðarlag á Norðurlandi vestra er skilgreint inn í verkefnið *Brothættar byggðir*. Við samantekt Byggðastofnunar um byggðir með langvarandi fólksfækkun árið 2012 beindist athyglin þó að Húnaþingi vestra og Austur-Húnavatnssýslu⁴ með eftirfarandi niðurstöðum:

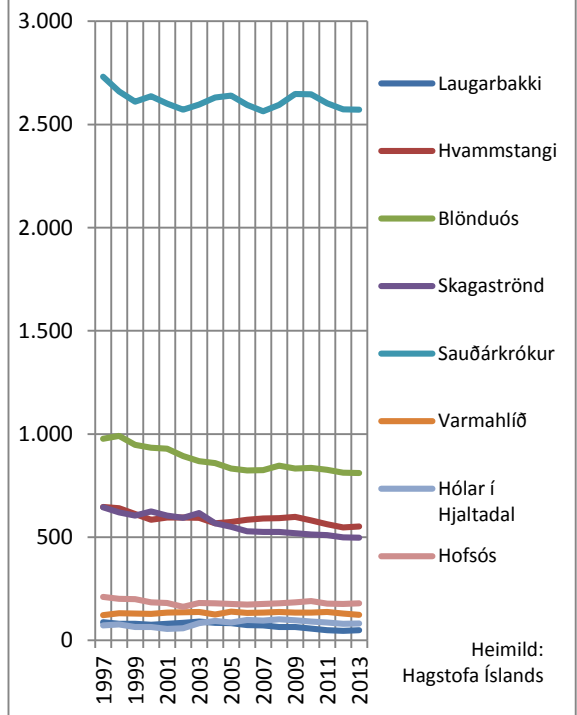
Húnaþing vestra.

- Íbúum í Húnaþingi vestra fækkaði um 23% á árunum 1994-2011.
- Eldra fólki fjölgaði en mikil fækkun varð í aldurshópnum 0-39 ára.
- Húnaþing vestra er landbúnaðarsvæði. Sjávarútvegur (rækjuvinnsla) á Hvammstanga hefur dregist mjög saman og störfum í iðnaði hefur einnig fækkað, en fjölgaði í þjónustu.
- Fæðingarorlofsjóður á Hvammstanga er mikilvægur vinnustaður með störf fyrir háskólamenntaða.
- Staðarskáli er mikilvægur vinnustaður fyrir íbúa dreifbýlis.
- Ferðaþjónusta er að byggjast upp á svæðinu eins og víðar á landinu.
- Starfsemi Selaseturs er mjög mikilvæg og á vegum þess eru bæði rannsóknir og ferðaþjónusta.

Mynd 1.4.1 Þéttbýlisstaðir og íbúafjöldi 2013-2014						
	2013			2014		
	Alls	Karlar	Konur	Alls	Karlar	Konur
Laugarbakki	48	23	25	50	23	27
Hvammstangi	546	264	282	558	267	291
Blönduós	813	416	397	810	415	395
Skagaströnd	501	262	239	493	258	235
Sauðárkrókur	2.575	1.287	1.288	2.567	1.283	1.284
Varmahlíð	128	68	60	119	62	57
Hólar í Hjaltadal	78	32	46	85	41	44
Hofsós	181	92	89	179	89	90
	4.870			4.861		

Heimild: Hagstofa Íslands

1.4.3 Íbúafjöldi í þéttbýli á Norðurlandi vestra 1997-2013



Heimild: Hagstofa Íslands

⁴ http://www.byggdastofnun.is/static/files/Skyrslur/Samfelag/5.Nordurland_vestra.pdf

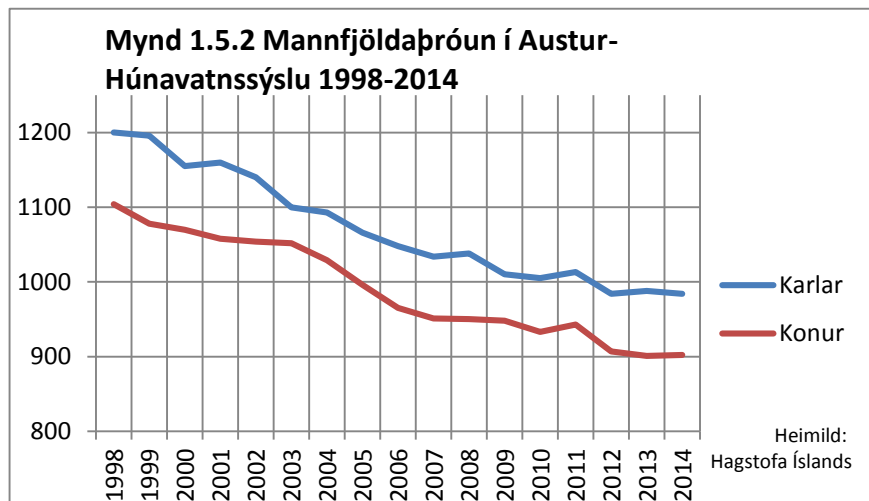
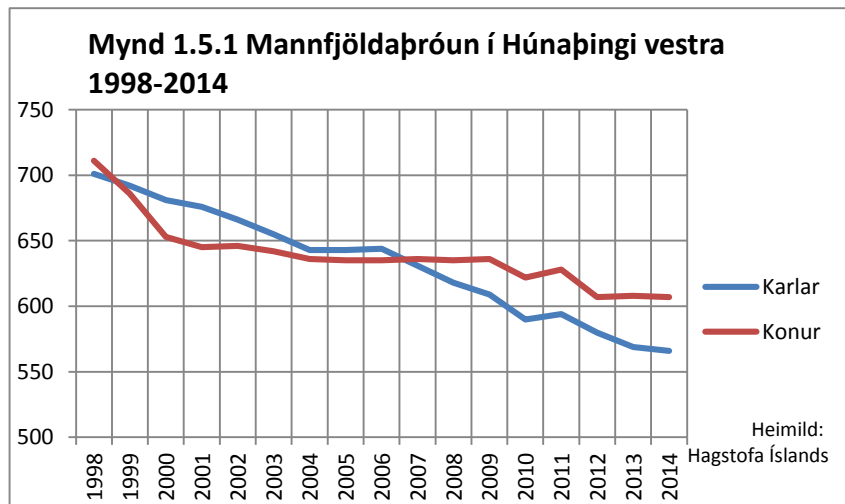
Íbúum í Húnaþingi vestra fækkaði áfram á tímabilinu 2011-2014 og þá körlum meira en konum. Nokkur sérstaða felst í að konur eru fleiri en karlar og auka hlut sinn síðustu ár.

Austur-Húnavatnssýsla.

- Íbúum á svæðinu fækkaði um rúm 22% á tímabilinu 1994-2011.
- Fólki undir fimmtugu fækkaði um 30-40% en fjölgaði í aldurshópnum yfir fimmtugu.
- Yngri konur eru færri en karlar.
- Erlendum ríkisborgurum fjölgaði úr 1% í 6%.
- Sjávarútvegur var aðal atvinnuvegur á Skagaströnd en nú hefur dregið úr mikilvægi hans og atvinnulíf orðið mun fjölbreyttara.
- Blönduós er þjónustubær, m.a. við landbúnað. Þar er talsverð iðnaðarstarfsemi með framleiðslu iðnað.
- Blönduvirkjun skapar tekjur fyrir Húnavatnshrepp og einnig störf fyrir íbúana.
- Miklar væntingar hafa verið um byggingu gagnavers rétt við Blönduós sem gæti skapað fjölda starfa ef af yrði.
- Ferðaþjónusta er í vexti.
- Hveravellir tilheyra Húnavatnshreppi og þangað er mikill straumur ferðamanna en vantar talsvert á grunngerðina.
- Margar góðar laxveiðiár eru á þessu svæði.
- Opinberum störfum hefur fjölgað undanfarin ár með starfsemi Vinnuálastofnunar á Skagaströnd og innheimtu sektargreiðslna á Blönduósi.
- Svæðið er eitt atvinnusvæði og íbúar sækja einnig vinnu yfir Þverárfjall, á Sauðárkrók, þótt það sé ekki í miklum mæli.

Íbúum Austur-Húnavatnssýslu fækkaði áfram til 2012 en síðustu tvö ár hefur fjöldi þeirra haldist nær óbreyttur.

Aðstæður og þróun í Húnavatnssýslum, bæði Húnaþingi vestra og svæði Austur-Húnavatnssýslu, með mikilli fækkun íbúa eru m.a. viðfangsefni í skýrslu Bygðastofnunar frá maí 2012, *Samfélag, atvinnulíf og íbúapróun í byggðarlögum með langvarandi fólksfækkun*.⁵



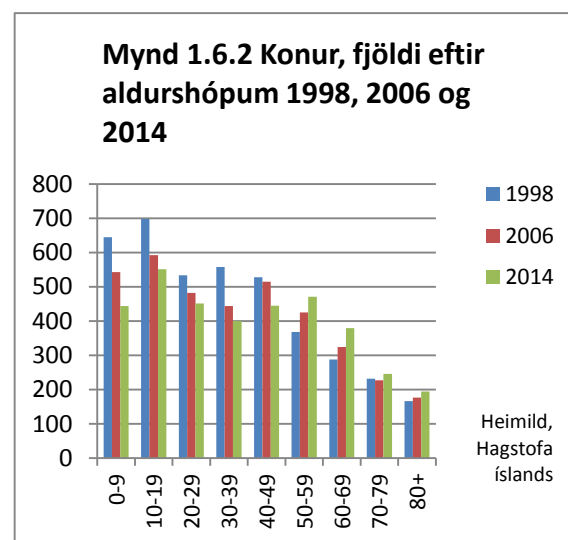
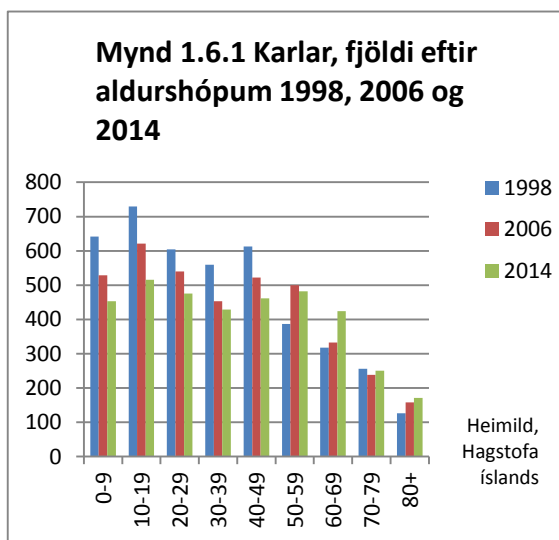
⁵ www.byggdastofnun.is/static/files/Skyrslur/Samfelag/Samfelag_atvinnulif_og_ibuathroun_skyrslan_i_heild.pdf

1.6 Jafnrétti

Mikill munur á fjölda karla og kvenna í samfélagi er af mörgum, leikum og lærðum, talinn veikleiki samfélagsins og takmarkandi fyrir þróun þess. Því séu jafnréttismál mikilvægt byggðamál.

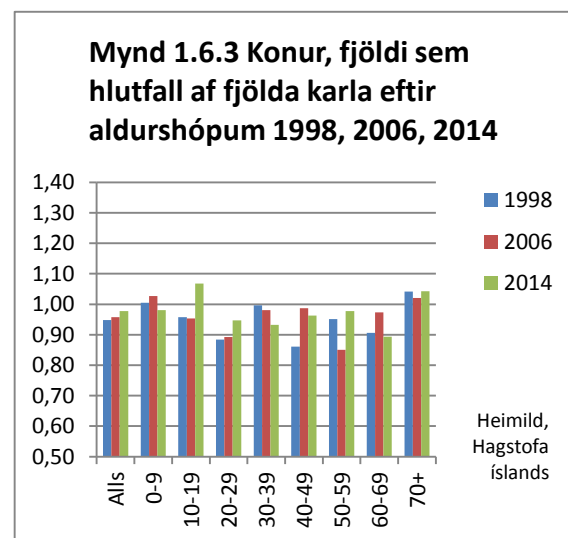
Þennan kynjahalla má lesa úr mannfjöldatölum margra sveitarfélaga og landshluta, t.d. úr myndinni af þróun íbúafjöldans í Austur-Húnavatnssýslu, mynd 1.5.2. Brottflutningur kvenna úr dreifbýli er ekki séríslenskt fyrirbrigði og er t.d. viðfangsefni í ESPON-verkefni, *Rural migration, SEMIGRA*.⁶

Íbúum á Norðurlandi vestra í öllum aldurshópum undir fimmtugu hefur fækkað frá 1998 og aldurhóparnir yfir fimmtugu hafa stækkað. Þetta virðist vera sambærileg tilhneiging og gætir í öðrum landshlutum, nema á áhrifasvæði höfuðborgarinnar, að hinn virki aldurshópur í atvinnulífi og barneignum fer minnkandi, og það hefur verið túlkað sem merki um stöðnun. Kynjahallinn hefur sveiflast nokkuð á tímabilinu 1998-2014 en hlutur kvenna yfir sjötugu hefur vaxið. Þær verða eldri en karlarnir.



Skipting íbúa eftir kyni er mikilvægur kvarði því kynjahalli og sama gildir um skiptingu eftir aldurshópum. Þessi skipting eftir kyni og aldri byggist á fólksfjöldatölum Hagstofu Íslands og uppfærast ár hvert.

Á korti Nordregio á mynd 1.6.4 eru kynjahlutföll sýnd eftir sveitarfélögum árið 2014. Landsmeðaltalið var 99,4 konur á hverja 100 karla. Tvö sveitarfélög eru yfir landsmeðaltalinu, með fleiri en 104 konur á hverja 100 karla, Húnaþing vestra og Akrahreppur. Enginn þéttbýlisstaður er í Akrahreppi frekar en í Áshreppi á Suðurlandi en þessi þrjú sveitarfélög hafa sérstöðu að því leyti að þar er hæst



hlutfall kvenna af íbúafjöldanum. Sveitarfélagið Skagafjörður er rétt undir landsmeðaltali, Blönduós nokkuð neðar en í Húnavatnshreppi, Skagabyggð og á Skagaströnd er hlutfall kvenna tiltölulega lágt.

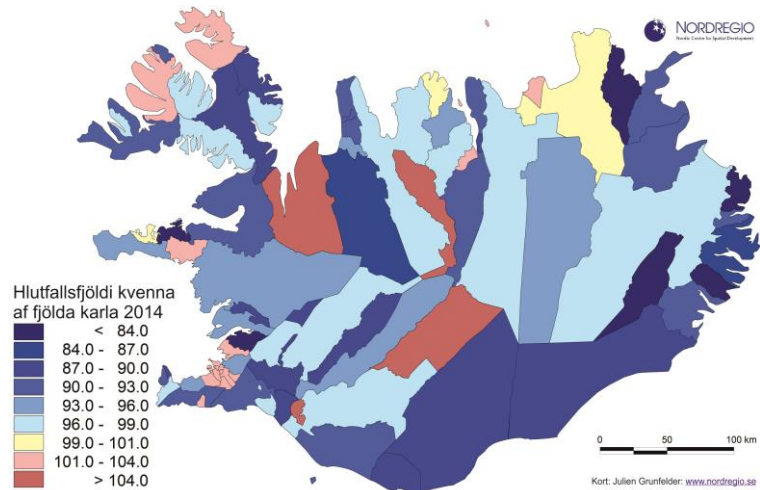
⁶ http://www.espon.eu/main/Menu_Projects/Menu_TargetedAnalyses/semigra.html

Sveitarfélög á Norðurlandi vestra hafa flest samþykkt jafnréttisstefnu eða jafnréttisáætlanir, Blönduósþætur⁷, Húnavatnshreppur⁸, Húnaþing vestra⁹, Sveitarfélagið Skagaströnd¹⁰ og Sveitarfélagið Skagafjörður.¹¹

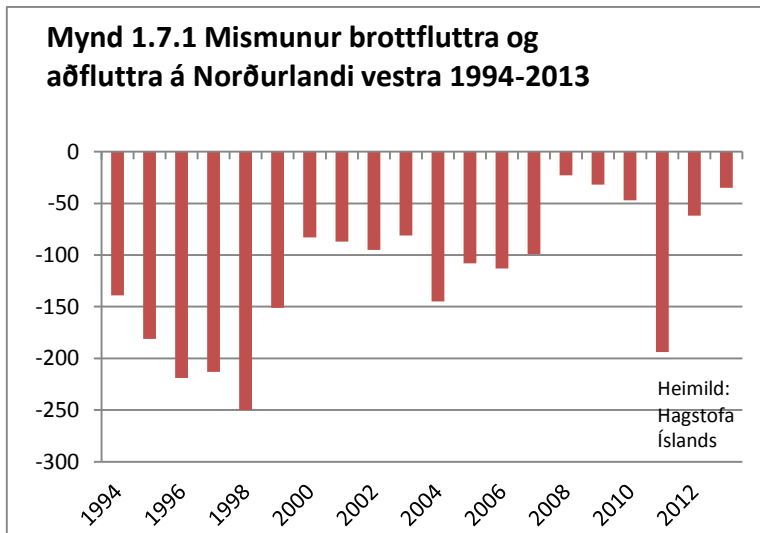
1.7 Búferlaflutningar

Fækkun íbúa á Norðurlandi vestra skýrist annars vegar af miklum brottflutningi fólks á undanförunum áratugum og hins vegar af aldursamsetningu íbúa sem er orðin þannig að ekki er að vænta verulegrar náttúrulegrar fjölgunar. Þannig hafa tæplega 1.800 manns flutt brott umfram aðflutta síðustu 20 ár og er fjöldi brottfluttra umfram aðflutta sýndur á mynd 1.7.1. Þar sést að heldur hefur dregið úr brottflutningi síðustu ár en fjöldi brottfluttra umfram aðflutta var meiri hvert einasta ár tímabilsins. Aðflutningur erlendra ríkisborgara hefur mildað áhrif mikils brottflutnings í sumum landshlutum. Það á við um

Mynd 1.6.4



Mynd 1.7.1 Mismunur brottfluttra og aðfluttra á Norðurlandi vestra 1994-2013



Norðurland vestra þar sem erlendir ríkisborgarar voru ríflega 4% íbúafjöldans í ársbyrjun 2013. Þeir teljast með í tölu aðfluttra svo án þeirra hefði fækkunin verið enn meiri.

⁷ http://www.blonduos.is/jafnrettisaetlun_2006_2010.pdf

⁸ <http://www.hunavatnshreppur.is/forsida/page/jafnrettisaetlun>

⁹ <http://www.hunathing.is/asset/3047/Jafnr%C3%A9ttis%C3%A1%C3%A6tlun%20H%C3%BAna%C3%BEings%20vestra%202011%20-%202015>

¹⁰ <http://www.skagastrond.is/samthykkir.asp>

¹¹ <http://www.skagafjordur.is/static/files/Samtykkir/jafnrettisaetlun-2012-2014.pdf>

2. Menntun

2.1 Skipting íbúa eftir menntun

Til þess að greina skiptingu íbúa í landshlutunum eftir menntun fékk Byggðastofnun fyrirtækið Capacent til að taka saman tölur úr gögnum sínum. Capacent spyr í ýmsum könnunum um menntun og því telst upplýsingagrunnurinn vera marktækur þó þurft hafi að fara aftur til 2011 til þess að fá marktækt úrtak.

Eins og í öðrum tölum fyrir landsmeðaltal vegur hlutur höfuðborgarsvæðisins afar þungt.

Samanburður leiðir í ljós að íbúar á Norðurlandi vestra með próf úr grunnskóla eða minni menntun eru talsvert fleiri en landsmeðaltalið og þeir sem hafa starfsnám úr framhaldsskóla eru heldur fleiri en landsmeðaltal. Þá eru konur með stúdentspróf á landsmeðaltali en karlarnir eru langt undir því. Þetta snýst við hjá þeim sem lokið hafa iðnmenntun og meistaraþrófi þar sem hlutur karla er vel yfir

landsmeðaltali en hlutur kvenna er undir því. Hlutur íbúa á Norðurlandi vestra sem hafa lokið stúdents- eða háskólaprófi er undir landsmeðaltali, konur í landshlutanum með grunnnám úr háskóla eru þó ekki langt undir landsmeðaltali en hlutur karla talsvert lægri. Hlutur kvenna með framhaldsnám úr háskóla er líka langt undir landsmeðaltalinu.

2.2. Háskólar, framhaldsskólar og símenntunarmiðstöðvar

Á Hólum í Hjaltadal er skóli á háskólastigi, Háskólinn á Hólum, sem gefur upp árið 1106 sem stofnár. Skólinn rekur vísindagarða á Sauðárkróki og þar er þekkingarsetur með starfsstöðvum stofnana

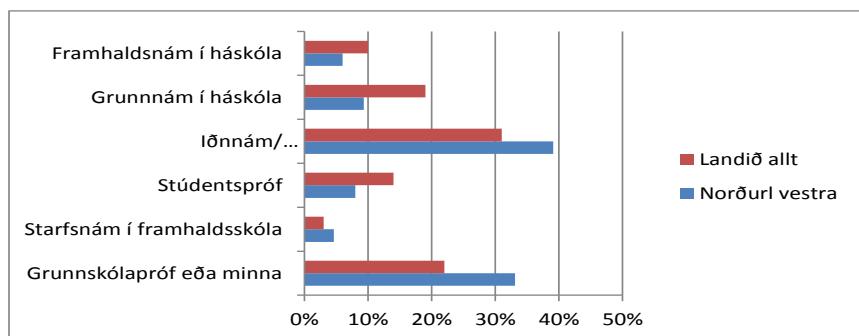
Mynd 2.1.1 Hlutfallsskipting íbúa 18 ára og eldri 2011-2012 eftir menntun

Heimild: Capacent

Karlar	Grunnskóla- prófeða minna	Starfs- nám í fram- halds-	Stúdents próf	Iðnnám/ verknám /meistar apróf	Grunn- nám í háskóla	Fram- halds- nám í háskóla	
Norðurl vestra	33%	5%	8%	39%	9%	6%	100%
Landið allt	22%	3%	14%	31%	19%	10%	99%
Konur							
Norðurl vestra	39%	8%	19%	7%	24%	3%	100%
Landið allt	27%	6%	19%	9%	27%	11%	99%

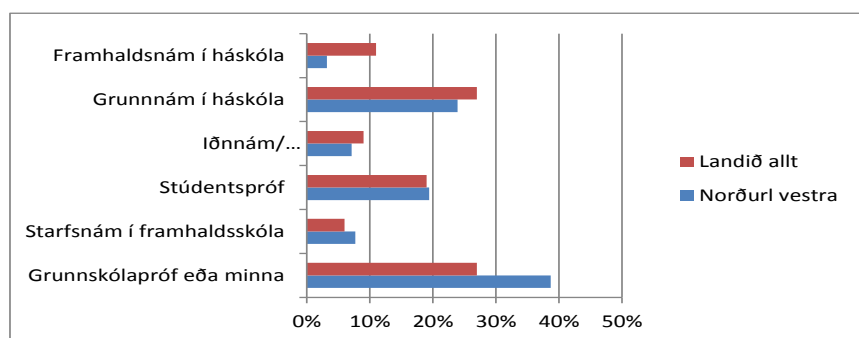
Mynd 2.1.2 Hlutfallsskipting karla 18 ára og eldri 2011-2012 eftir menntun

Heimild: Capacent



Mynd 2.1.3 Hlutfallsskipting kvenna 18 ára og eldri 2011-2012 eftir menntun

Heimild: Capacent



rannsóknna og nýsköpunar. Á Sauðárkróki er fjölbrautaskóli og símenntunarmiðstöð sem gefur kost á fjarnámi og stendur fyrir dreifnámi á Blönduósi, Hvammstanga og Hólmavík.¹²

Aðgengi að menntun, símenntun og starfsendurhæfingu er talin ein forsenda fyrir nýsköpun.

2.3 Starfajöldi á þekkingarsetrum

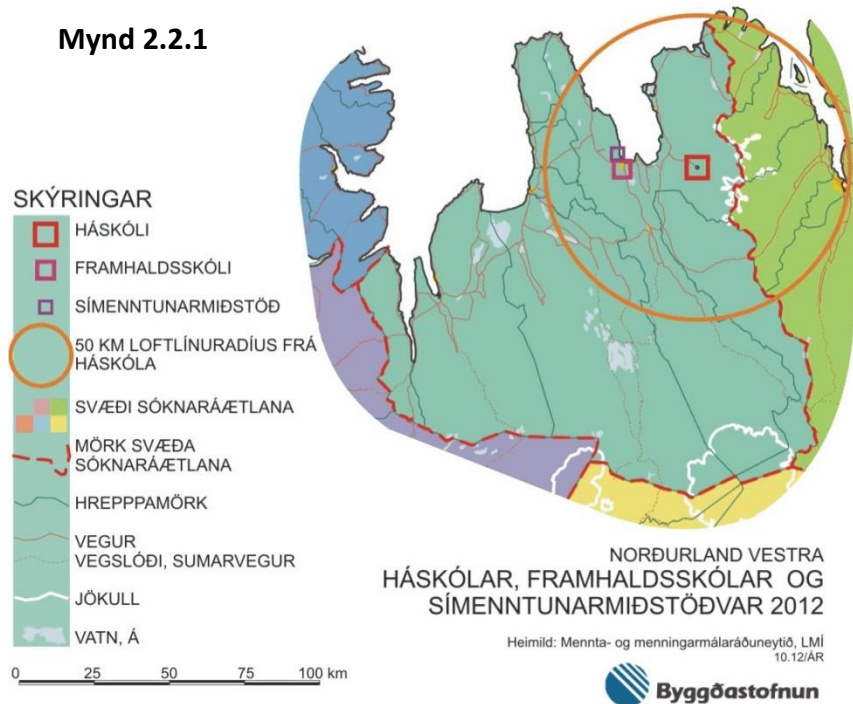
Í áfangaskýrslu um þekkingarsetur á Íslandi sem lögð var fram árið 2010 af Mennta- og menningarmálaráðuneytinu voru skilgreind þekkingarsetur í hverjum landshluta utan höfuðborgarsvæðisins og starfajöldi þeirra. Starfsemi af þessu tagi er talin mikilvæg fyrir nýsköpun og

starfajöldi því mikilvægur kvarði. Starfajöldinn sem settur er hér fram sem kvarði byggist á samantekt skýrslunnar. Hann er þó gallaður að því leyti að á svæðunum eru fleiri stofnanir starfandi sem byggja á þekkingarstarfi til þjónustu en teknar eru með í skýrsluna, stoðstofnanir, og að höfuðborgarsvæðið er ekki með. Þennan kvarða þarf því að þróa en samt telst hann gagnast í stöðumati í samanburði svæða utan höfuðborgarsvæðisins.

Samanburður sýnir að stöðugildi eru yfir meðaltali landshlutanna utan höfuðborgarsvæðisins en fjöldi stöðugilda nær þó ekki einu á hverja 100 íbúa.

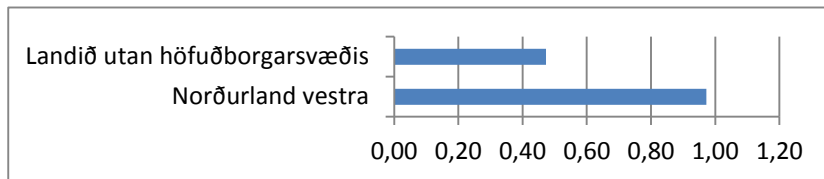
Skýrsluna frá 2010 uppfærðu fulltrúar Mennta- og menningarmála- og Fjármála- og efnahagsráðuneyta í stýrineti stjórnarráðsins í vinnuskjali árið 2012 undir heitinu *Þekkingarsetur og stoðstofnanir, samantekt eftir landshlutum*.¹³ Ýmis landshlutasamtök sveitarfélaga hafa gert athugasemdir við uppfærðu skýrsluna. Á vegum Byggðastofnunar er unnið að greiningu á fjölda og staðsetningu ríkisstarfa og munu niðurstöður leiða til endurskoðunar á skýrslunni. Samt er hér birt úr henni eftirfarandi skrá yfir setur, stofnanir og verkefni á Norðurlandi vestra:

Mynd 2.2.1



Mynd 2.3.1 Fjöldi stöðugilda á þekkingarsetrum á hverja 100 íbúa 2009

Heimild: Áfangaskýrsla MMR 2009



¹² <http://www.fnv.is/dreifnam>

¹³ <http://www.stjornarrad.is/media/sl/Thekkingarsetur-og-stodstofnanir.pdf>

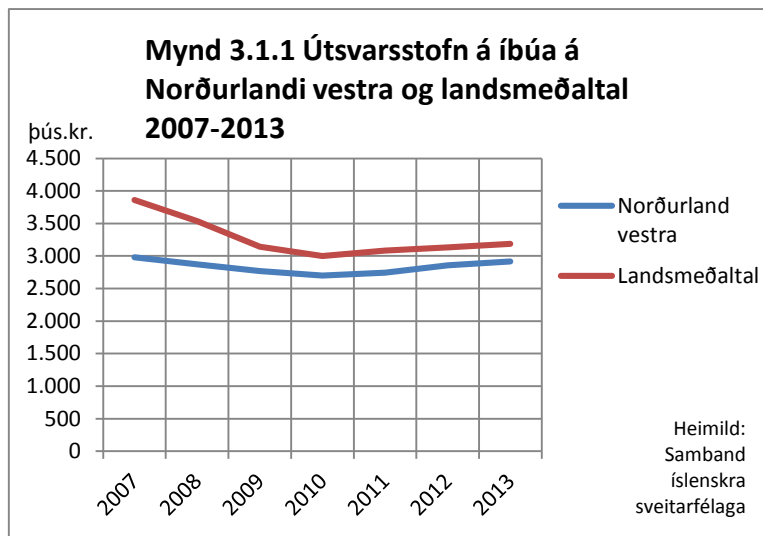
Tafla 2.3.2 Skrá yfir þekkingarsetur

Starfsemi	Staður	Gerð	Starfsmenn	Stöðugildi
SSNV atvinnuþróun	Hvammstangi	Samtök sveitarfélaga	1	1,5
Farskóli Norðurlands vestra	Blönduós	Sjálfsseignastofnun	0,5	0,5
SSNV atvinnuþróun	Blönduós	Samtök sveitarfélaga	1	1,3
Menningarráð Norðurlands vestra	Skagaströnd	Félag	1	1
Starfsemi	Staður	Gerð	Starfsmenn	Stöðugildi
Farskóli Norðurlands vestra	Sauðárkrókur	Sjálfsseignastofnun	3,5	2,5
SSNV atvinnuþróun	Sauðárkrókur	Samtök sveitarfélaga	1	1
Vaxtarsamningur Norðurlands vestra	Sauðárkrókur	Stofnun	1	1
Náttúrustofa Norðurlands vestra	Sauðárkrókur	Stofnun	3	3
Selasetur Íslands	Hvammstangi	Hlutafélag	5	2
Hafíssetrið Blönduós	Blönduós	Stofnun	1	0,5
Textílsetur Íslands	Blönduós		1	1
BioPol sjávarlíftækni-setur	Skagaströnd		6	6
Byggðasafn Skagfirðinga	Sauðárkrókur	Samtök sveitarfélaga	13,3	7,3
Byggðasaga Skagafjarðar	Sauðárkrókur	Félag	2	2
Fornleifadeild Byggðasafns Skagfirðinga	Sauðárkrókur	Samtök sveitarfélaga	3,3	3
Héraðsskjalasafn Skagfirðinga	Sauðárkrókur	Stofnun	3	3
Sögufélag Skagfirðinga	Sauðárkrókur	Félag	0,5	
Veiðimálastofnun Hvammstangi	Hvammstangi	Annað	1	
Búnaðarsamband Húnaþings og Stranda	Blönduós	Félag	6	4
Háskólasetur Háskólans á Hólum	Blönduós	Útibú	5	4,25
Fornleifavernd	Sauðárkrókur		2	2
Fornverkaskólinn	Sauðárkrókur	Annað	3	
Leiðbeiningamiðstöðin ehf	Sauðárkrókur	Félag	5	3,5
Matís ohf. / Líftækni miðja Matís	Sauðárkrókur	Útibú	4	4
Nýsköpunarmiðstöð Íslands	Sauðárkrókur	Annað	2	2
Umhverfið þitt	Sauðárkrókur	Sjálfsseignastofnun	5	1,5
Verið - Vísindagarðar ehf.	Sauðárkrókur		1	1
Veiðimálastofnun Sauðárkróki	Sauðárkrókur	Annað	4	4
Sögusetur íslenska hestsins	Hólar	Sjálfsseignastofnun	1,5	1,5
Landgræðslan Héraðssetur	Hólar		1	1
Vesturfarasetrið Hofsósi	Hofsós	Sjálfsseignastofnun	6	4
Starfsendurhæfing Norðurlands	Sauðárkrókur	Sjálfsseignastofnun	4	2

3. Efnahagsþróun

3.1 Tekjur

Útsvarsstofn sveitarfélaga byggist á heildaratvinnutekjum einstaklinga og sé hann reiknaður á hvern íbúa sveitarfélags telst hann lýsa tekjum á mann, sem annars er erfitt að afla upplýsinga um. Útsvarsstofninn byggist þó aðeins á launatekjum og nær t.d. ekki yfir fjármagns- og leigutekjur. Upplýsingar um útsvarsstofninn eru fengnar frá Ríkisskattstjóra og hér í gegnum Samband íslenskra sveitarfélaga. Útsvarsstofn á íbúa telst þannig vera marktækur og mikilvægur kvarði



sem uppfærast árlega og getur lýst tekjum og tekjuþróun eftir landshlutum á sambærilegan hátt. Tekjuþróunin á Norðurlandi vestra er sýnd einfölduð á línuritinu í samanburði við landsmeðaltal. Útsvarsstofninn er sýndur á verðlagi ársins 2013 á hvern íbúa í landshlutanum og því fæst þróunin á einfaldan og samanburðarhæfan hátt.

Norðurland vestra 2007-2013 var undir landsmeðaltali allt tímabilið og munaði miklu fyrir bankahrun. Eftir það dró saman milli meðaltals fyrir landið allt og Norðurland vestra en síðan virðist munurinn hafa verið að aukast. Af línuritinu má sjá að sveiflan á Norðurlandi vestra var heldur ekki jafn stór og landsmeðaltal og árið 2013 var útsvarsstofn lægri en hann var árið 2007, bæði að landsmeðaltali og á Norðurlandi vestra og þar með tekjur einstaklinga.

Mynd 3.1.2 Útsvarsstofn á íbúa eftir landshlutum 2007-2013

Útsvarsstofn á íbúa á verðlagi ársins 2013 í þús.kr.							
	2007	2008	2009	2010	2011	2012	2013
Höfuðborgarsvæðið	4.115	3.771	3.295	3.109	3.185	3.233	3.289
„Landsbyggð“	3.435	3.141	2.888	2.807	2.907	2.964	3.013
Suðurnes	3.501	3.179	2.783	2.637	2.707	2.732	2.822
Vesturland	3.411	3.162	2.922	2.875	2.926	2.962	2.979
Vestfirðir	3.215	3.150	3.020	2.849	2.954	3.047	3.058
Norðurland vestra	2.980	2.871	2.771	2.702	2.742	2.855	2.914
Norðurland eystra	3.243	3.085	2.906	2.856	2.955	2.997	3.055
Austurland	4.458	3.455	3.170	3.105	3.327	3.378	3.389
Suðurland	3.283	3.094	2.815	2.753	2.876	2.966	3.007
Landsmeðaltal	3.859	3.537	3.144	2.998	3.084	3.135	3.189

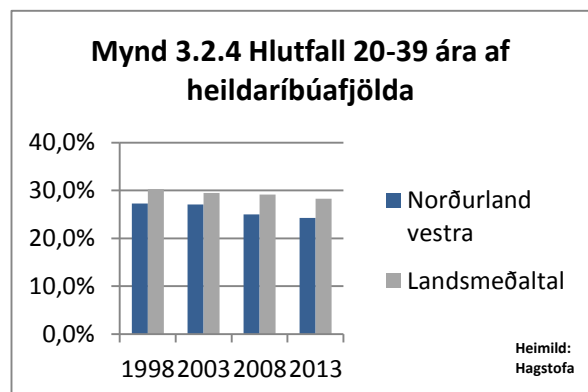
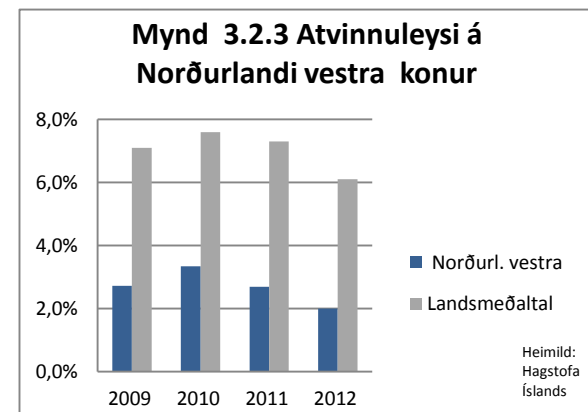
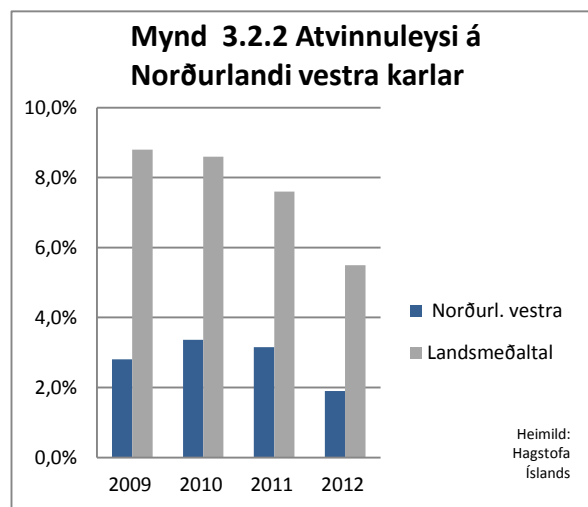
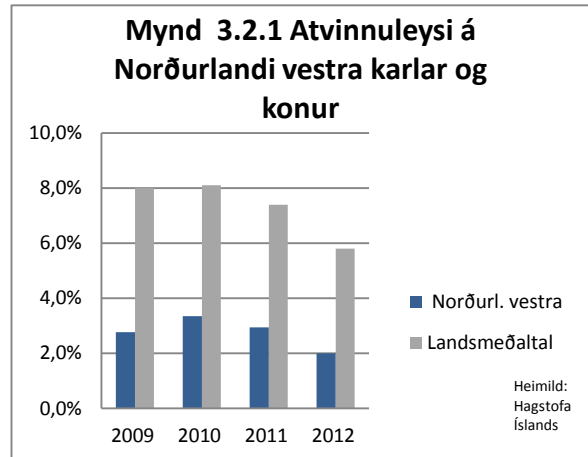
Heimild: Samband íslenskra sveitarfélaga, Hagstofa Íslands

3.2 Atvinnuleysi og atvinnuþáttaka

Atvinnuleysi á Norðurlandi vestra var um 3 % á árunum 2009-2011, en lækkaði í 2% árið 2012 og var því fjórum til fimm prósentustigum undir landsmeðaltali. Atvinnuleysi karla og kvenna minnkaði milli árana 2010 til 2012 og var um 2% hjá báðum kynjum, sem er það lægsta á landinu. Atvinnuleysi er mikilvægur kvarði fyrir áhersluþátt í þróun en líka mikilvægt að horfa til fjöldaþróunar þess aldurshóps sem virkastur er á vinnumarkaði því að nokkru flytur atvinnulaust fólk milli landshluta eftir atvinnu eða á milli landa og þá minnkar staðbundið atvinnuleysi.

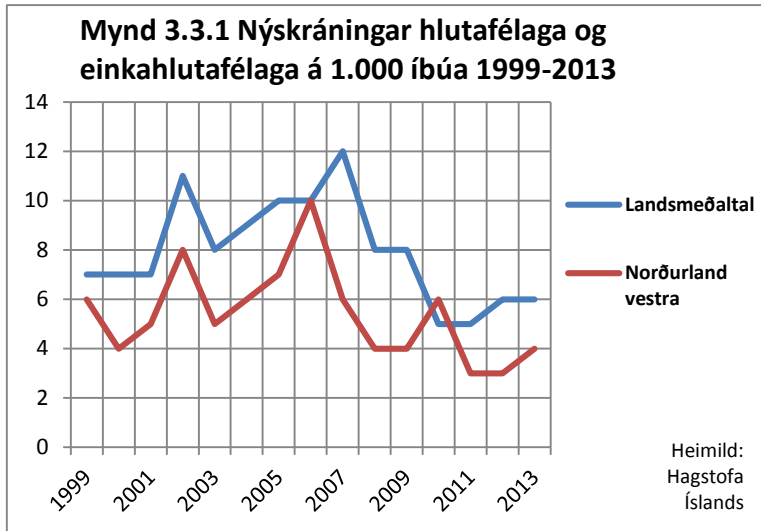
Hagstofan skilgreinir atvinnuþátttöku sem hlutfall vinnuafls af heildarmannfjölda. Vinnuafli samanstendur af starfandi og atvinnulausu fólki. Atvinnuleysi er hlutfall atvinnulausra af vinnuaflinu. Upplýsingar um atvinnuþátttöku eru einungis tiltækar fyrir höfuðborgarsvæðið annars vegar og svæðið utan höfuðborgarsvæðisins hins vegar. Atvinnuþátttaka var 80,7% á höfuðborgarsvæðinu árið 2012, en 80,3% utan þess. Atvinnuþátttaka kvenna var óbreytt á árunum 2008 til 2012 eða um 78%, en atvinnuþátttaka karla lækkaði úr 87% í 83% á sama tímabili.

Hlutfall fólks á aldrinum 20-39 ára af heildarmannfjölda á landinu hefur lækkað um 1,8 prósentustig á síðasta aldarfjórðungi en á Norðurlandi vestra um 3 prósentustig. Þetta endurspeglar að hlutfall eldri árganga er almennt að vega þyngra og að landshlutinn hefur ekki náð að halda fólki á aldrinum 20-39 ára.



3.3 Nýskráning fyrirtækja, hlutfallsskipting framleiðslu og hagvöxtur

Upplýsingar um fyrirtæki og gengi þeirra liggja ekki á lausu og þá heldur ekki um nýstofnuð fyrirtæki. Helst er að styðjast við upplýsingar um nýskráningu fyrirtækja frá Hagstofu Íslands. Ljóst er að þær upplýsingar eru ekki fullkomnar, að öll fyrirtæki sem sett eru á lagginnar ná ekki inn á þá skrá. Hins vegar má ætla að svipað hlutfall nýrra fyrirtækja í landshlutunum séu skráð og samanburður því marktækur og bestí kvarði sem völ



er á. Beinn samanburður á fjölda nýskráðra fyrirtækja er þó hæpinn og hér er valið að miða hann við staðalinn 1.000 íbúa. Samanburður á þeim grunni sýnir að nýskráningar fylgja nokkuð sveiflum í landsmeðaltali, en eru flest árin nokkru lægri en það. Mjög hefur dregið úr nýskráningum frá árinu 2007.

Mynd 3.3.2 Skipting framleiðslu eftir landshlutum og atvinnugreinum 2011.

	Höfuðborgarsvæði	Landsbyggð	Suðurnes	Vesturland	Vestfirðir	Norðurland vestra	Norðurland eystra	Austurland	Suðurland	Landið allt
Landbúnaður	6%	94%	1%	11%	5%	12%	18%	8%	39%	100%
Sjávarútvegur	19%	81%	13%	13%	8%	5%	13%	14%	15%	100%
Stóriðja, veitur	52%	48%	4%	15%	2%	2%	6%	15%	5%	100%
Annar iðnaður	72%	28%	3%	4%	1%	2%	7%	4%	7%	100%
Byggingar	54%	46%	10%	4%	2%	3%	11%	6%	9%	100%
Verslun, hótél, veit., samgöngur	78%	22%	6%	3%	1%	1%	4%	2%	4%	100%
Fjármálafyrirtæki og önnur þjónusta	77%	23%	4%	3%	1%	1%	6%	3%	5%	100%
Opinber þjónusta	66%	34%	5%	5%	2%	2%	9%	4%	7%	100%
Öll framleiðsla	66%	34%	5%	5%	2%	2%	7%	5%	7%	100%

Heimild: Hagvöxtur landshluta 2004-2011

Um stöðu, þróun og mikilvægi atvinnugreina eftir landshlutum er helst að byggja á greiningum, sem Hagfræðistofnun Háskóla Íslands hefur unnið í samstarfi við Bygðastofnun og hafa verið uppfærðar árlega. Þar kemur fram að um tveir þriðju hlutar landsframleiðslunnar verða til á svæði höfuðborgarinnar. Samanburður sem góður kvarði fyrir sóknaráætlun fæst með með mati á vægi atvinnugreina í hverjum landshluta og á milli landshluta eins og sýnt er á töflu fyrir alla landshluta, 3.3.2, og súluriti með samanburði á framleiðslu eftir atvinnugreinum á Norðurlandi vestra og við landsmeðaltal. Þessi samanburður er mikilvægur með öðrum samanburði, t.d. á hagvexti landshlutanna. Þessar skýrslur byggja á tveggja ára gömlum talnagrunni og nýjustu skýrslu Bygðastofnunar og Hagfræðistofnunar, Hagvöxtur landshluta 2004-2011, má sjá á vef Bygðastofnunar.¹⁴

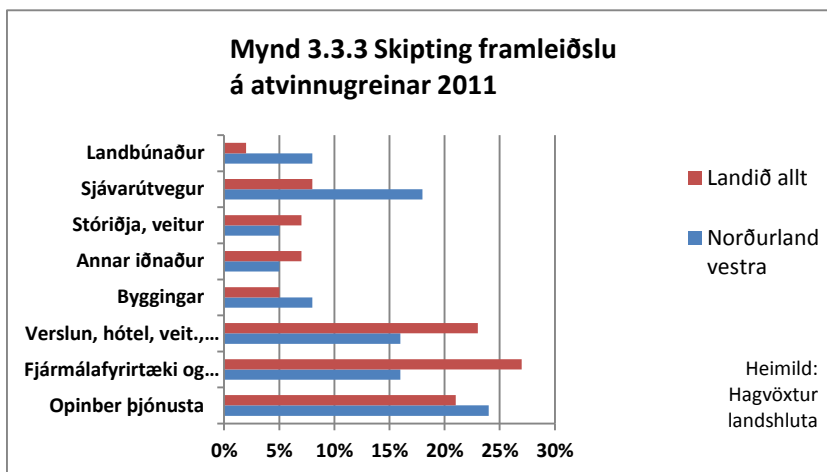
¹⁴ www.byggdastofnun.is/static/files/Skyrslur/Hagvostur_landshluta_2004-2011.pdf.

Á súluritinu sést vel mikilvægi landbúnaðar og sjávarútvegs á Norðurlandi vestra og þá líka stór hlutur opinberrar þjónustu miðað við landsmeðaltal. Fjármálastarfsemi og verslun og hótél eru langt undir landsmeðaltali.

Upplýsingar um hagvöxt eftir landshlutum fást í sömu heimild og eru líka mikilvægar kvarði.

Þær sýna býsna stöðugt ástand með litlum hagvexti á Norðurlandi vestra en fall árið 2006 þegar nýskráningu fyrirtækja fækkaði líka mikið og niðursveifluna 2009 sem er þó ekki eins djúp og landsmeðaltalið og hrunið hefur ekki hitt Norðurland vestra jafn hart og landið að meðaltali þar sem höfuðborgarsvæðið vegur auðvitað þungt eins og í öðru landsmeðaltali.

Hagvöxtur á tímabilinu 2004-2011 var 5% en landsmeðaltalið var 13%.

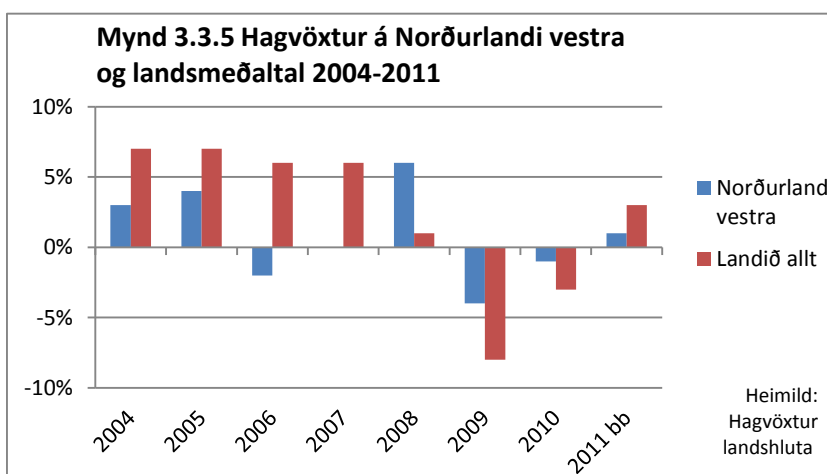


Mynd 3.3.4 Hagvöxtur landshluta 2004-2011

	Höfuðborgarsvæði	Landsbyggð	Suðurnes	Vesturland	Vestfirðir	Norðurland vestra	Norðurland eystra	Austurland	Suðurland	Landið allt
2004	10%	2%	2%	4%	-1%	3%	-1%	4%	3%	7%
2005	4%	15%	18%	11%	18%	4%	10%	39%	10%	7%
2006	8%	3%	7%	4%	-3%	-2%	-11%	20%	6%	6%
2007	7%	6%	21%	1%	-8%	0%	4%	10%	1%	6%
2008	-1%	6%	6%	9%	13%	6%	13%	-10%	8%	1%
2009	-7%	-8%	-12%	-4%	0%	-4%	-9%	-16%	-5%	-8%
2010	-2%	-6%	-11%	-6%	-14%	-1%	-7%	0%	-4%	-3%
2011 bb	3%	3%	3%	2%	0%	1%	3%	4%	3%	3%
'04-'11	11%	18%	32%	18%	2%	5%	0%	43%	20%	13%
'07-'11	-8%	-6%	-13%	0%	-3%	2%	-1%	-22%	1%	-7%

bb – bráðabirgðatölur

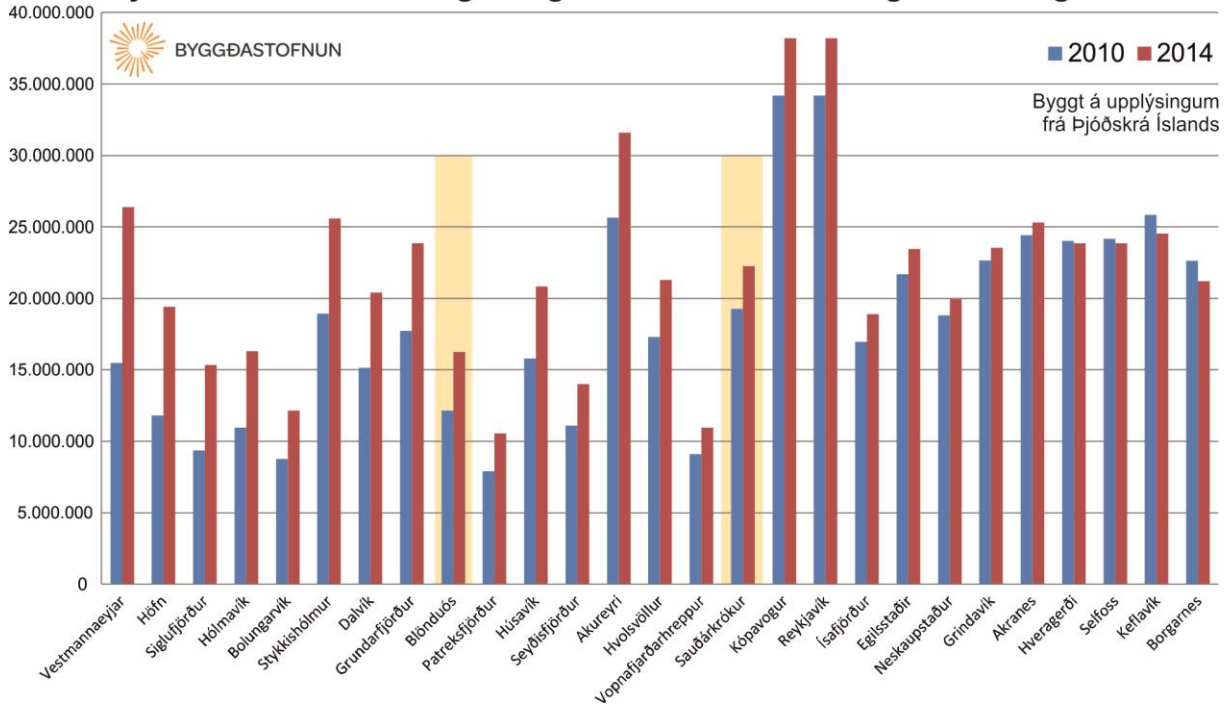
Heimild: Hagvöxtur landshluta 2004-2011



3.4 Fasteignaverð

Fasteignaverð er eitt af þeim viðmiðum sem lýsa efnahagslegri stöðu. Í könnun Byggðastofnunar frá vormánuðum 2014 er samanburður á heildarmati sömu fasteignar eftir nokkrum stöðum á landinu 2010 og 2014.¹⁵ Það lýsir þannig verðmun sömu fasteignar eftir því hvar hún er og hvernig mat hefur breyst frá 2010. Á Norðurlandi vestra var mat fasteignarinnar skoðað á Blönduósi og Sauðárkróki og niðurstöður settar fram í súluriti og hér er gulur litur undir súlum þessara bæja til glöggvunar. Fram kemur að fasteignaverð er um meðallag á Sauðárkróki í samanburði við aðra staði á landinu en undir því á Blönduósi. Á báðum stöðum hefur það hækkað talsvert á tímabilinu og sýnu meira á Blönduósi.

Mynd 3.4.1 Heildar fasteigna- og lóðamat viðmiðunareignar 2010 og 2014



¹⁵ <http://www.byggdastofnun.is/is/utgefing-efni/grof-og-skrar>

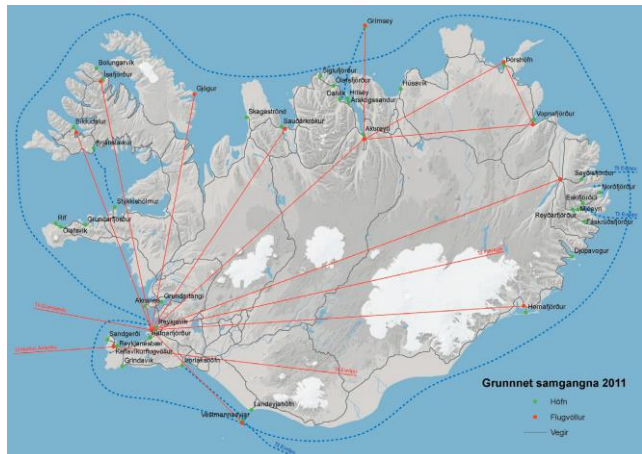
4. Samgöngur

4.1 Vegir, hafnir, flugvellir

Samkvæmt Samgönguáætlun 2011-2022 er einn flugvöllur á Norðurlandi vestra í grunnneti samgangna, Sauðárkróksflugvöllur. Síðan 2011 er ekki áætlunarflug um þann flugvöll og því ekkert áætlunarflug í landshlutanum. Næstu flugvellir með áætlunarflug eru í Reykjavík og á Akureyri. Stofnvegur á Norðurlandi vestra er þjóðvegur nr. 1 sem liggur um þveran landshlutann, milli Holtavörðu- og Öxnadalsheiða. Frá þjóðvegi 1 liggja stofnvegir til norðurs að þéttbýlisstöðum, norður með Hrutafirði að vestan, áleiðis til Hólmavíkur, að Hvammstanga, Skagaströnd, Sauðárkróki, Hofsósi og Siglufirði og vegur um Þverárfjall, frá Skagastrandarvegi um Sauðárkrók að Siglufjarðarvegi í austanverðum Skagafirði. Siglufjarðarvegi tengist stofnvegur að Hólum í Hjaltadal. Á milli byggða á Norðurlandi vestra liggur stofnvegur um Þverárfjall yfir 200 metra hæð yfir sjó, hæst í 322 metrum, og þjóðvegur 1 um Vatnsskarð, hæst í 420 metrum yfir sjó. Á Norðurlandi vestra eru tvær hafnir í grunnneti samgöngukerfisins, önnur í flokki I, á Sauðárkróki, hin í flokki II, meðalstórar fiskihafnir, á Skagaströnd. Bátahöfn í flokki III er á Hvammstanga og smábátahafnir í flokki IV á Blönduósi og Hofsósi. Engin stór flutningahöfn er á Norðurlandi vestra. Siglingastofnun miðar flokkun sína við að í höfnum í flokki I geti 100-150 metra löng flutningaskip athafnað sig.

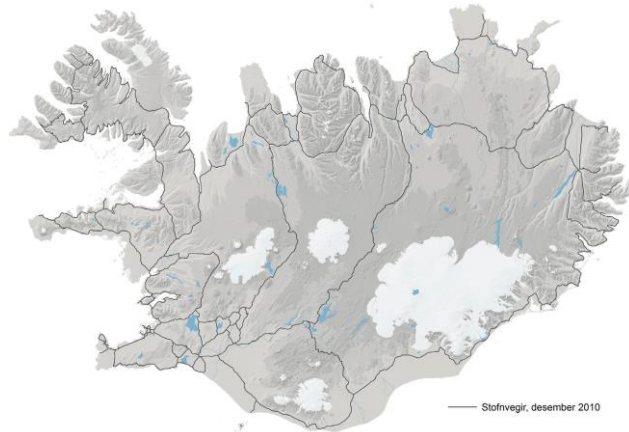
Mynd 4.1.1 Grunnnet samgangna

Kort frá Samgönguáætlun 2011-2022

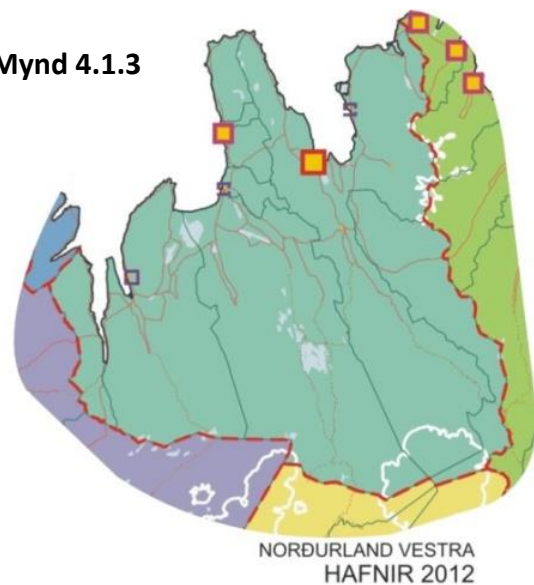


Mynd 4.1.2 Stofnvegir 2010

Kort frá Samgönguáætlun 2011-2022



Mynd 4.1.3



NORÐURLAND VESTRA
HAFNIR 2012
Heimild: Siglingastofnun, Hagstofa Íslands, LMÍ
10.12/ÁR

Bygðastofnun

4.2 Almenningsamgöngur

Í kjölfar breytinga á áherslum innanríkisráðuneytisins 2011 gerðu samtök sveitarfélaga á Vesturlandi, Vestfjörðum, Norðurlandi vestra og eystra samning við Vegagerðina um fjárveitingu og Strætó bs. um margvíslega þjónustu, útboð og eftirlit. Samtökin buðu síðan út akstur og sömdu við verktaka um hann. Með þessu er komið samræmt leiða- og ferðakerfi áætunarferða milli Reykjavíkur og Akureyrar um Akranes, Borgarnes, Blönduós og Sauðárkrók tvisvar á dag í báðar áttir og ferðir tengdar þeirri leið til Hvammstanga og Skagastrandar. Þetta samræmda kerfi áætunarferða er enn í þróun. Með góðum almenningsamgöngum breytast aðstæður fólks til að sækja félagslíf og starf sem og skóla og vinnu og ekki síður fólks til sveita en þéttbýlisbúa. Rekstur og þróun þessa samræmda leiðakerfis áætunarferða mun verða viðfangsefni landshlutasamtaka sveitarfélaga á komandi misserum og árum.

Mynd 4.2.1 Strætókerfi vestur- og norðurhluta Íslands 2012

Kort Strætó bs.



4.3 Fjarlægðir milli helstu þéttbýlisstaða

Vinnusóknarsvæði þéttbýlisstaða á Norðurlandi vestra eru í grófum dráttum samfallandi við gömlu sýsluskiptinguna samkvæmt könnun Byggðastofnunar og atvinnuþróunarfélaganna. Vinnusóknarsvæði Hvammstanga er sérstakt og nær til Borðeyrar og vinnusókn er á milli þéttbýlisstaðanna við eða á Skaga, Blönduós, Skagastrandar og Sauðárkróks sem mynda þungamiðju svæðisins. Til austurs frá Sauðárkróki er dagleg vinnusókn milli Sauðárkróks, Hofsóss og Hóla í Hjaltadal.

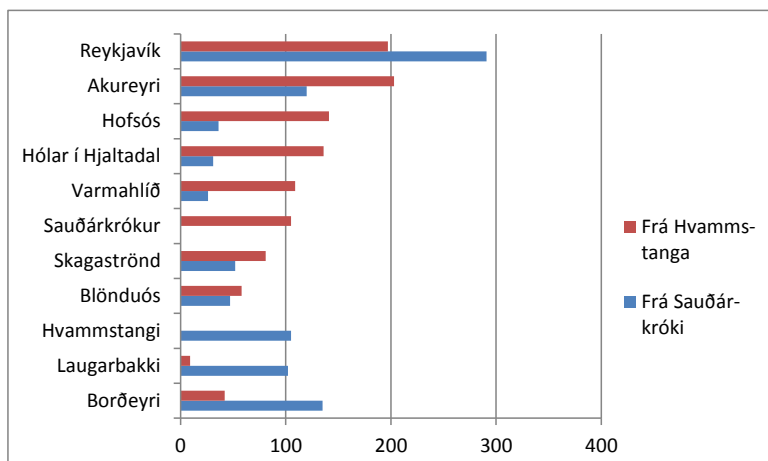
Mynd 4.3.1 Vegalengdir milli þéttbýlisstaða 2012

Heimild: Vegagerðin

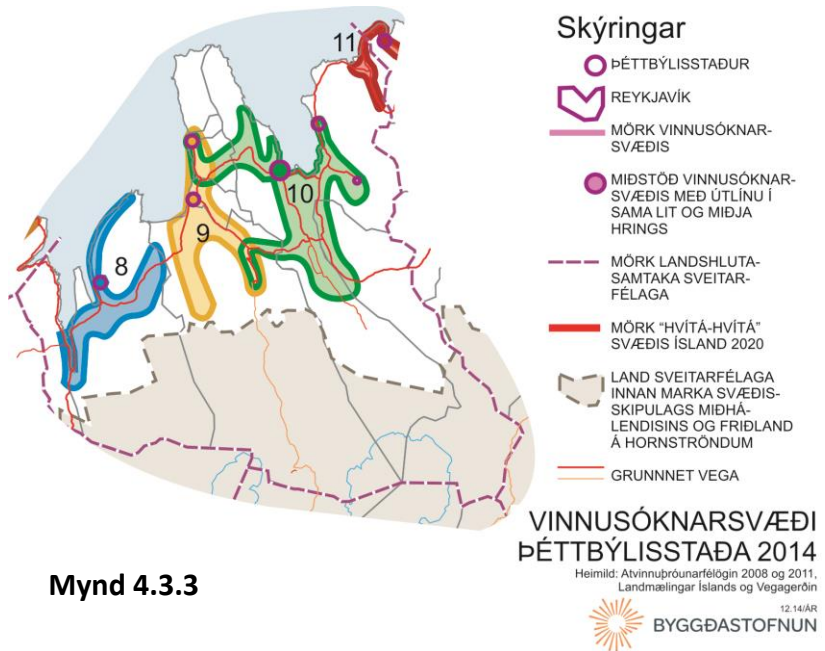
Vegalengdir milli þéttbýlisstaða		
	Frá Sauðárkróki	Frá Hvammstanga
Borðeyri	135	42
Laugarbakki	102	9
Hvammstangi	105	
Blönduós	47	58
Skagaströnd	52	81
Sauðárkrókur		105
Varmahlíð	26	109
Hólar í Hjaltadal	31	136
Hofsós	36	141
Akureyri	120	203
Reykjavík	291	197

Mynd 4.3.2 Vegalengdir milli þéttbýlisstaða 2012

Heimild: Vegagerðin



Stytting ferðatíma, vegstyttingar og samgöngubætur, breyta vinnu- og þjónustusókn og þar með búsetuskilyrðum. Ferðatími er því mikilvægur kvarði fyrir sóknaráætlanir.



Mynd 4.3.3

4.4 Gagnaflutningar

Póst- og fjarskiptastofnun vinnur að greiningu á stöðu fjarskiptamála í einstökum landshlutum og von er á fyrstu niðurstöðum á fyrri hluta árs 2014. Í *Stöðugreining 2013 - Fylgirit með stefnumótandi byggðáætlun 2014-2017*¹⁶, bls. 40-42, er fjallað almennt um stöðu gagnaflutninga á landinu.

¹⁶ <http://www.byggdastofnun.is/static/files/Skyrslur/stodugreining-2013-11-11.pdf>

5. Opinber þjónusta

5.1 Sjúkrahús og heilsugæsla

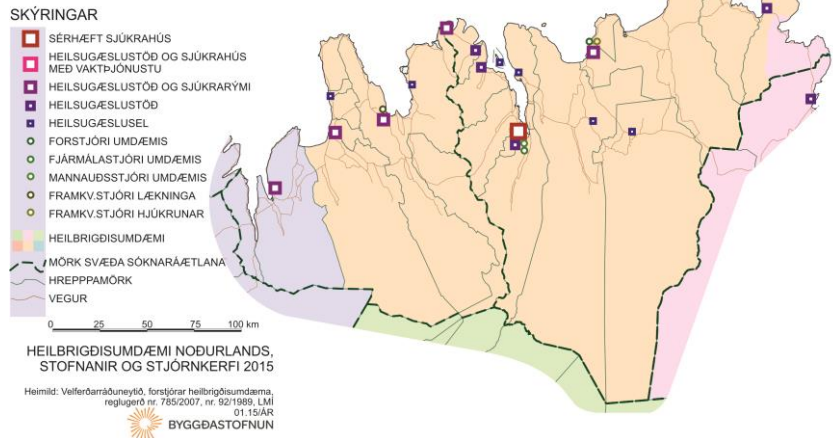
Heilbrigðisumdæmi Norðurlands spannar starfssvæði landshlutasamtaka á Norðurlandi eystra að hluta Langanesbyggðar undanskildum og á Norðurlandi vestra að Húnaþingi vestra undanskildu. Húnaþing vestra heyrir undir Heilbrigðisumdæmi Vesturlands.¹⁷

Stjórnunarteymi Heilbrigðisumdæmis Norðurlands er dreift, framkvæmdastjóri lækninga hefur aðsetur á Sauðárkróki en aðrir fulltrúar þess á Norðurlandi eystra, á Húsavík og Akureyri. Á þeim hluta heilbrigðisumdæmisins sem er á Norðurlandi vestra eru heilsugæslustöðvar með sjúkrarymum á Sauðárkróki og Blönduósi. Á Hofsósi og Skagaströnd eru heilsugæslusel. Heilsugæslustöðvar virðast skipta miklu fyrir afmörkun þjónustusókna. Hjúkrunnarrými fyrir aldraða eru rekin í tengslum við heilbrigðisstofnanirnar á Blönduósi og Sauðárkróki en sérrekin á Skagaströnd.

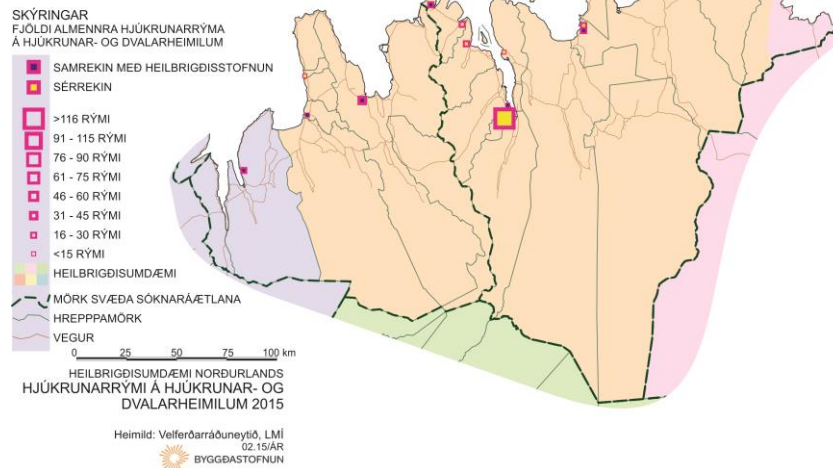
5.2 Löggæsla og sýslumaður

Norðurland vestra er eitt umdæmi sýslumanns sem

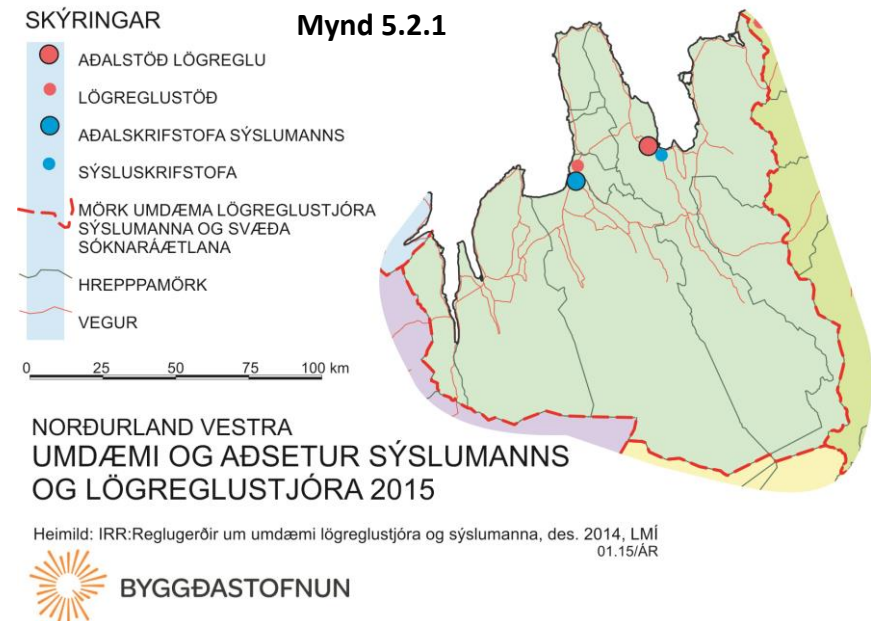
Mynd 5.1.1



Mynd 5.1.2



Mynd 5.2.1



¹⁷ http://www.velferðarráðuneyti.is/hbr/stofnanir/sjukrahus_og_heilbrigdisstofnanir/

hefur aðsetur á Blönduósi og eitt umdæmi lögreglustjóra sem hefur aðsetur á Sauðárkróki.¹⁸ Sýsluskrifstofa er á Sauðárkróki og lögreglustöð á Blönduósi.

5.3 Héraðsdómur

Héraðsdómur Norðurlands vestra hefur aðsetur á Sauðárkróki og umdæmi hans nær yfir starfssvæði Samtaka sveitarfélaga á Norðurlandi vestra, sveitarfélögin Akrahrepp, Blönduósbæ, Húnavatnshrepp, Húnaþing vestra, Skagabyggð, Sveitarfélagið Skagafjörð og Sveitarfélagið Skagaströnd.¹⁹

5.4 Rafveita og húshitun

Á Norðurlandi vestra hefur Rarik sérleyfi til dreifingar raforku og kerfisstjórnunar nema í Bæjarhreppi þar sem Orkubú Vestfjarða hefur sérleyfi. Hitaveitur með einkaleyfi sem starfa á Norðurlandi vestra í janúar 2010 eru Skagafjarðarveitur, Rarik og Hitaveita Húnaþings vestra.

Af þeim tveimur þéttbýlisstöðum á Norðurlandi vestra sem voru með í úttekt á kostnaði vegna húshitunar og raforkunotkunar sem Byggðastofnun fékk Orkustofnun til að gera (sjá kafla 5.4 í landssamantekt stöðugreiningar) er Sauðárkrókur með lægstan orkukostnað allra þéttbýlisstaða sem voru með í úttektinni. Blönduós er hins vegar með áttunda hæsta orkukostnað vegna viðmiðunarfasteignarinnar, um 4% lægri kostnað en sá þéttbýlisstaður sem hæstan orkukostnað ber í úttektinni. Á þessum tveimur stöðum eru hitaveitur notaðar til húshitunar.

Orkukostnaður í dreifbýli á Norðurlandi vestra, sem og annarra dreifbýlissvæða sem falla undir dreifisvæði Rarik, er sá hæsti utan þéttbýlisstaða í úttekt Orkustofnunar (sjá kafla 5.4 í landssamantekt stöðugreiningar) þó að dreifbýli Orkubús Vestfjarða sé þar skammt undan með tæplega 3% lægri orkukostnað. Þar munar mest um sérstaka dreifbýlisgjaldskrá vegna orkudreifingar utan þéttbýlis.

Mynd 5.4.1 Orkukostnaður heimila á nokkrum þéttbýlisstöðum á Norðurlandi vestra og í dreifbýli.

Miðað er við gjaldskrá 1. janúar 2013

Staður	Hitaveita Fjarvarmav. kr./ári	Rafhitun kr./ári	Hitaveita/Rafhitun kr./ári	Rafmagn Almenn notkun kr./ári	Samtals rafmagn og hiti kr./ári	Samtals rafmagn og hiti kr./ári
Dreifbýli RARIK		217.063	217.063	103.059	320.123	
Dreifbýli Orkubú Vestfjarða		210.961	210.961	100.470	311.431	
Blönduós	176.792		176.792	77.553	254.345	
Hitaveita dreifbýli Norðurland	102.925		102.925	103.059	205.984	
Sauðárkrókur	68.707		68.707	77.553	146.260	

Heimild: Orkustofnun

5.5 Opinber störf

Eftir bankahrunið, haustið 2008, fækkaði störfum ríkisins víða á landinu. Greinargerð sem Hagfræðistofnun Háskóla Íslands vann fyrir Byggðastofnun²⁰, *Breytingar á fjölda ríkisstarfsmanna í kjölfar efnahagshrunsins*, var gerð opinber í apríl 2013. Þar er fjallað um árin frá hruni til 2011 og þar

¹⁸ <http://www.logreglan.is/logreglan/umdaemin/>

¹⁹ <http://www.domstolar.is/nordurlandvestra>

²⁰ <http://www.byggdastofnun.is/static/files/Skyrslur/breyting-a-fjolda-rikisstarfsmanna.pdf>

kemur fram að ríkisstörfum fækkaði töluvert á Norðurlandi vestra. (Fjármála- og efnahagsráðuneytið hefur sett fram athugasemdir við skýrsluna.) Í samantekt um svæðið segir í skýrslunni: „Á Norðurlandi vestra var heildarniðurskurður ársverka hjá ríkinu 25,6. Mest var skorið niður á Heilbrigðisstofnun Sauðárkróks og Heilbrigðisstofnun Blönduóss, en í þessum bæjum er niðurskurðurinn talsverður ef miðað er við íbúafjölda.... Niðurskurður í opinbera geiranum á Norðurlandi vestra var tiltölulega mikill á tímabilinu og er hægt að álykta að niðurskurðurinn hafi átt þátt í fólksfækkun og

Mynd 5.5.1 Ríkisstörf á Norðurlandi vestra 2007 og 2011

	Fjöldi starfsmanna		Breyting milli ára
	2007	2011	
<i>Menntamálaráðuneytið</i>			
Háskólinn á Hólum	52,5	48	-4,5
Fjölbrautarskóli Norðurlands vestra	46	47,3	1,3
Framhaldsfræðsla	2	4,5	2,5
<i>Sjávarútvegs- og landbúnaðarráðuneytið</i>			
Matvælastofnun	4	5,5	1,5
Norðurlandsskógar	3,9	4	0,1
Veiðimálastofnun	3,1	2,6	-0,5
<i>Innanríkisráðuneytið</i>			
Héraðsdómstólar	2	2	0
Sýslumaðurinn á Blönduósi	25,5	27,5	2
Sýslumaðurinn á Sauðárkróki	15,4	14	-1,4
Vegagerðin	35	29,6	-5,4
<i>Velferðarráðuneytið</i>			
Vinnueftirlit ríkisins	1,5	1,5	0
Heilbrigðisstofnunin Hvammstanga	36,4	39,4	3
Heilbrigðisstofnunin Blönduósi	60,4	45,1	-15,3
Heilbrigðisstofnunin Sauðárkróki	112,3	89,1	-23,2
Vinnumálastofnun	23,2	39,5	16,3
<i>Fjármálaráðuneytið</i>			
Ríkisskattstjóri/skattstofa	7,8	5	-2,8
<i>Iðnaðarráðuneytið</i>			
Nýsköpunarmiðstöð Íslands	0	1,8	1,8
Byggðastofnun	21	20	-1
<i>Umhverfissráðuneytið</i>			
Landgræðsla ríkisins	1	1	0
Samtals	453	427,4	-25,6

hækkun meðalaldurs á svæðinu, atvinnuleysi hefur þó ekki hækkað jafn mikið og hefði mátt búast við. Það má sennilega skýra að miklu leyti með af brottflutningi íbúa af svæðinu. Á Blönduósi og Sauðárkróki þar sem mestur niðurskurður var á Norðurlandi vestra hefur hann þó ekki haft teljandi áhrif á íbúafjölda en atvinnuleysi hefur hækkað mikið á Blönduósi. Norðurland vestra hefur flest einkenni hnignandi byggðar og því viðsjárvert að beita svæðið jafn miklum niðurskurði og gert hefur verið.“ Í skýrslunni eru ríkisstörf á Norðurlandi vestra sett fram á skrá sem sýnd er hér til samanburðar milli ára.

Flest störf eru við Heilbrigðisstofnunina á Sauðárkróki og þá Heilbrigðisstofnunina á Blönduósi, Hólaskóla og Fjölbrautaskóla Norðurlands vestra á Sauðárkróki.

SSNV hefur um margra ára skeið kannað fjölda opinberra starfa á Norðurlandi vestra. Niðurstöður hefur SSVN sett fram í töflu²¹ sem birt er hér og sýnir vel fjöldapróun ríkisstarfa í landshlutanum eftir sveitarfélögum. Sá er þó munur á tölum SSVN og Hagfræðistofnunar að SSVN telur störf opinberra hlutafélaga og stofnana sem ekki fá greiðslur um Fjárslu ríkisins.

²¹ http://ssnv.is/Portals/62/R/C3%ADKisst%C3%B6rf%20%C3%A1%20NLV_01032012.pdf

Mynd 5.5.2 Stöðugildi ríkisins eftir sveitarfélögum 2008-2012

SAMTÖK SVEITARFÉLAGA NORÐURLAND VESTRA						
Húnaþing vestra						
Stofnun	Ráðuneyti	2008	2009	2010	2011	03.2012
		Stöðugildi	Stöðugildi	Stöðugildi	Stöðugildi	Stöðugildi
ÁTVR	Fjármálaráðuneyti	0,34	0,34	0,20	0,20	0,20
Farskóli					0,75	1,00
Hásk. að Hólum v/Selasetur Isl.	Menntamálaráðuneyti		1,00	1,00	1,00	1,00
Héraðsdýralæknir	Landb. og sjávarútvegs. m.	1,00	1,00	1,00	1,00	0,00
Prestar og djáknar	Innanríkisráðuneyti	2,25	2,25	2,25	2,25	2,20
Rarik	Lönaðarráðuneytið	1,00	1,00	1,00	1,00	1,00
Sjúkrahús og heilsugæsla	Velferðarráðuneyti	35,00	33,00	36,33	33,20	30,50
Vegagerð brúarflokkur	Innanríkisráðuneyti	12,00	8,50	8,75	9,00	8,00
Vegagerð ríkisins	Innanríkisráðuneyti	7,50	7,00	7,80	6,25	6,25
Veidimálastofnun v/Selaseturs	Landb. og sjávarút. m.		1,25	1,00	1,00	1,00
Vinnumálastofnun	Velferðarráðuneyti	11,00	12,00	14,10	13,00	13,00
Samtals		70,05	67,34	73,43	68,65	64,13

Blínduós / Húnavatnshreppur						
Stofnun	Ráðuneyti	2008	2009	2010	2011	03.2012
		Stöðugildi	Stöðugildi	Stöðugildi	Stöðugildi	Stöðugildi
ÁTVR	Fjármálaráðuneyti	1,60	1,60	0,63	1,27	1,27
Héraðsdýralæknir	Landb. og sjávarútvegs. m.	1,00	1,00	1,00	1,00	2,00
Hólaskóli v/Háskólaseturs	Menntamálaráðuneyti		2,00	1,86	1,70	1,00
Landsvirkjun/Blíndu virkjun	Lönaðarráðuneytið	17,75	16,50	18,60	18,50	18,50
Prestar og djáknar	Innanríkisráðuneyti	1,00	1,00	1,00	1,00	1,00
Rarik	Lönaðarráðuneytið	9,00	9,00	8,00	8,00	8,00
Sjúkrahús og heilsugæsla	Velferðarráðuneyti	48,65	50,60	49,35	42,00	41,75
Sýslumannsembætti og löggæsla	Innanríkisráðuneyti	28,50	28,50	26,00	27,00	27,00
Samtals		107,50	110,20	108,94	100,47	100,52

Skagströnd / Skagabyggð						
Stofnun	Ráðuneyti	2008	2009	2010	2011	03.2012
		Stöðugildi	Stöðugildi	Stöðugildi	Stöðugildi	Stöðugildi
Biopol /Hafró/HA/sj.útv.m.	Landb. og sjávarútvegs. m.	2,00	3,00	3,00	3,00	3,00
Fræðasetur Háskóla Íslands	Menntamálaráðuneyti		1,00	1,00	1,00	1,00
Prestar og djáknar	Innanríkisráðuneyti	1,00	1,00	1,00	1,00	1,00
Vinnumálastofnun	Velferðarráðuneyti	10,00	24,00	24,25	26,00	26,00
Samtals		13,00	29,00	29,25	31,00	31,00

Skagafjörður / Akrahreppur						
Stofnun	Ráðuneyti	2008	2009	2010	2011	03.2012
		Stöðugildi	Stöðugildi	Stöðugildi	Stöðugildi	Stöðugildi
ÁTVR	Fjármálaráðuneyti	3,18	3,18	1,40	2,00	2,00
Byggðastofnun	Lönaðarráðuneytið	20,00	20,00	20,00	20,00	20,00
Farskóli					3,00	3,00
Fjölbrotaskóli Norðurl vestra	Menntamálaráðuneyti	54,00	50,00	50,00	45,00	46,50
Ísavia	Innanríkisráðuneyti	1,00	1,00	1,00	0,00	0,00
Formleifavernd ríkisins	Menntamálaráðuneyti	2,00	2,00	2,00	2,00	2,00
Héraðsdómur Norðurl vestra	Innanríkisráðuneyti	1,50	2,00	2,00	2,00	2,00
Héraðsdýralæknir	Landb. og sjávarútvegs. m.	1,00	1,00	1,00	1,00	0,50
Héraðssetur Landgræðslu	Landb. og sjávarútvegs. m.	1,00	1,00	1,00	1,00	1,00
Háskólinn á Hólum	Menntamálaráðuneyti	57,00	53,00	45,48	46,88	44,53
Íbúðalánasjóður	Velferðarráðuneyti	18,00	18,00	16,80	22,00	22,00
Lögreglan	Innanríkisráðuneyti			9,00	8,00	7,00
Matis	Landb. og sjávarútvegs. m.	2,00	3,00	4,00	4,00	4,50
Náttúrustofa Norðurlands vestra	Umhverfisstofnun		1,50	1,50	1,00	1,00
Nýsköpunarmiðstöð	Lönaðarráðuneytið		2,00	2,50	1,00	1,00
Prestar og djáknar	Innanríkisráðuneyti	5,00	5,00	5,00	5,00	5,00
Rarik	Lönaðarráðuneytið	9,00	7,00	7,00	7,00	7,00
Sjúkrahús og heilsugæsla	Velferðarráðuneyti	119,00	112,75	103,40	89,88	85,53
Sýslumannsembætti (löggaesla)	Innanríkisráðuneyti	17,00	16,00	7,50	7,00	7,00
Vegagerð ríkisins	Innanríkisráðuneyti	12,00	12,50	13,00	16,00	14,75
Veidimálastofnun	Landb. og sjávarútvegs. m.	3,00	4,00	3,00	1,00	1,00
Vinnuettílit ríkisins	Velferðarráðuneyti	2,50	1,50	1,50	1,50	2,50
Vinnumálastofnun	Velferðarráðuneyti	0,50	1,00	1,00	1,00	1,00
Vigslubiskup	Innanríkisráðuneyti	1,20	1,20	1,20	1,20	1,20
Samtals		329,85	318,63	300,26	288,44	282,07

Flesta þætti ríkisstarfseminnar er að finna á Sauðárkróki eins og sést á töflunni hér til hliðar. Þar er sett fram niðurstaða úr könnun sem Samband sveitarfélaga á Norðurlandi vestra vann í samráði við Byggðastofnun 2014. Önnur landshlutasamtök sveitarfélaga gerðu

Mynd 5.5.3 Staðsetning ríkisstarfa 2014

Staðsetning starfa ríkisins 2014



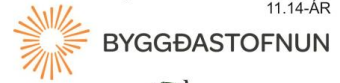
Stofnun	Landspjónusta	Landslutajónusta	Héraðsjónusta
59	Ranns.sjóður AVS		
58	Veðurstofna		
57	Jafnréttisstofna		
56	Umferðarstofna		
55	Þjóðskrá		
54	Háskóli		
53	Íbúðalánasjóður		
52	Landmæl Íslands		
51	Ferðamálastofna		
50	Verðl.st.skiptaverð		
49	Ranns. sjóslýsa		
48	Fangelsi		
47	Fæð.orlofssjóður		
46	Innh.stofn. sekta		
45	Atv.leys.tr.sjóður		
44	Innheimtustofnun		
43	Barnaverndarstofna		
42	Þýðingarmiðstöð		
41	Fjöldmenn.setur		
40	Skattstofna		
39	Ríkisútrarp		
38	Landhelgisgæslan		
37	Fiskistofna		
36	Umhverfisstofnun		
35	Landshlutasöggar		
34	Vatnajökulspjódög		
33	Skógrækt ríkis		
32	Landgræðslan		
31	Veidimálastofnun		
30	Vinnuettílitíð		
29	Vinnumálastofnun		
28	Byggðastofnun		
27	Nýsköpun.miðstöð		
26	Grimshagi		
25	Matvælastofnun		
24	Matis		
23	Minjastofnun		
22	Dýralæknar		
21	Tollgæsla		
20	Biskup		
19	Siglingamálastofn		
18	Héraðsdómari		
17	Hafrannsóknastofn		
16	Náttúrustofna		
15	Háskólasetur		
14	Framhaldsskóli		
13	Sparisjóður		
12	Áæti.flugvöll./Ísavia		
11	Landsbanki		
10	Vaðlaheidiargöng		
9	Sjúkrahús		
8	Vegagerðin		
7	Sýslumaður		
6	Rarik/Orkubú Vf.		
5	Lögreglustöð		
4	Áfengisverslun		
3	Íslandspóstur		
2	Heilsugæsla		
1	Prestur		
	Hvammstangi		
	Blínduós		
	Sauðárkrókur		
	Skagastrónd		
	Hofsós		

Byggðastofnun 2014. Heimild: Landshlutasamtök sveitarfélaga og atvinnubrúnarfélag 2013-14, Fjársýsla ríkisins, Ríkisreikningurinn 2012, heimisáður stofnana og ráðuneyta og viðtöl við fulltrúa þeirra 2014

sams konar könnun, hver á sínu svæði, og heildarniðurstaða er sett fram á heimasíðu Byggðastofnunar.²²

STAÐSETNING RÍKISSTARFSEMI 2014 OG VINNUSÓKNARSVÆÐI

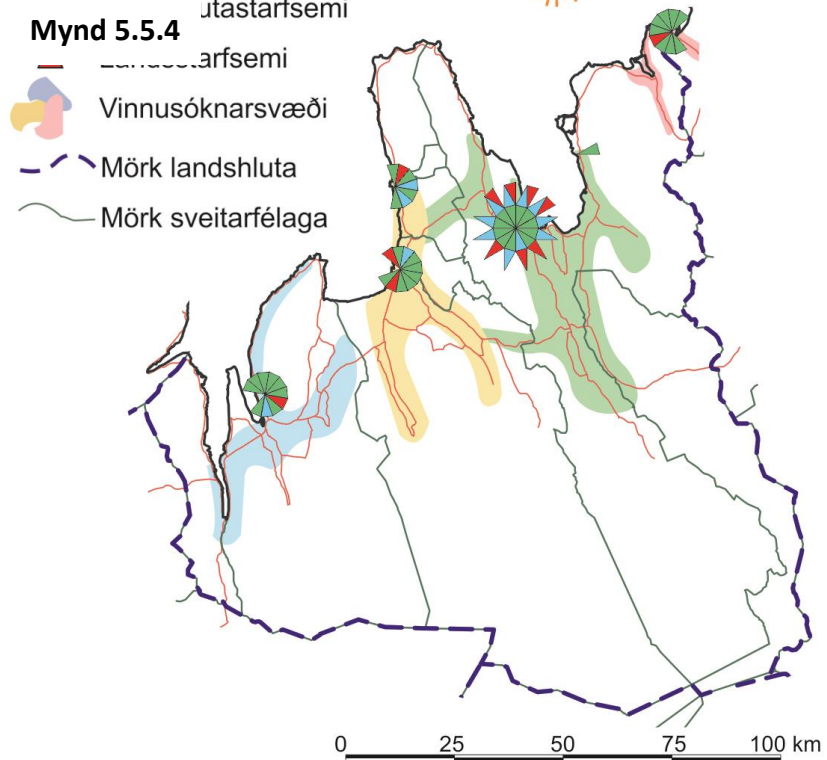
Heimild: Landshlutasamtök sveitarfélaga, Ríkisreikningurinn, ríkisstofnanir, LMI 11.14-ÁR



SKÝRINGAR

-  Héraðsstarfsemi
-  Landshluta- og sveitarstarfsemi
-  Ríkisstarfsemi
-  Vinnusóknarsvæði
-  Mörk landshluta
-  Mörk sveitarfélaga

Mynd 5.5.4



Aðeins starfspættir ríkisins koma fram á kortinu, hvorki fjöldi stofnana né stærð þeirra. Vinnusóknarsvæði þéttbýlisstaða miðast við daglegaa vinnusókn. Skoða má bæði starfspætti og vinnusóknir á heimasíðu Byggðastofnunar.

²² <http://www.byggdastofnun.is/is/frettir/category/1/stadsetning-starfa-rikisins-1>

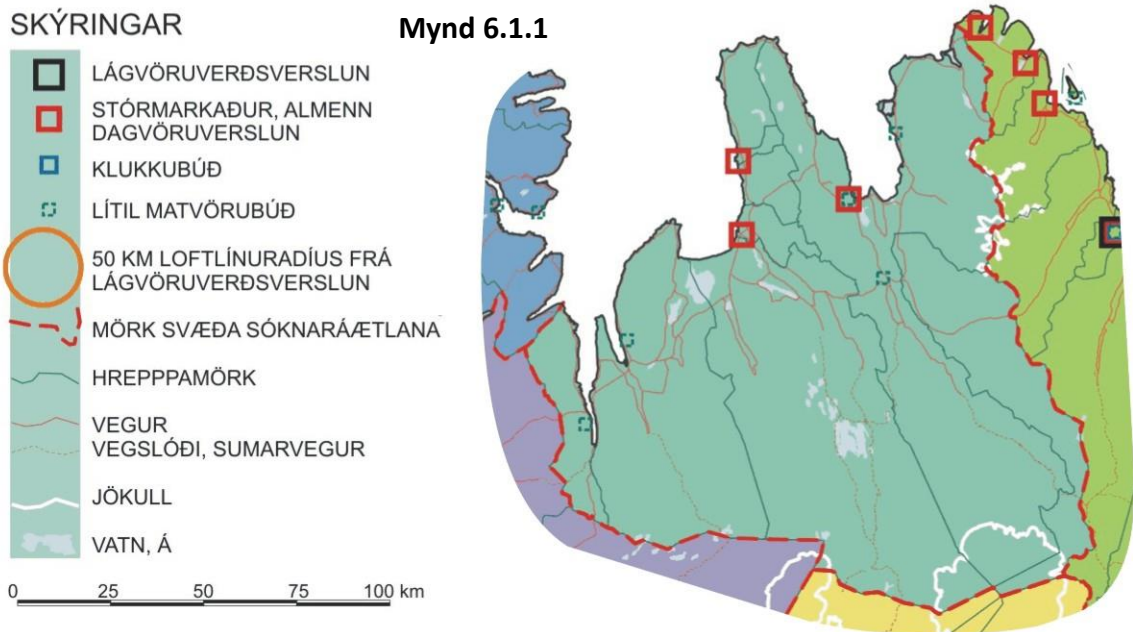
6. Önnur þjónusta

6.1 Verslun

Flokkun verslana

Ef byggt er á flokkun Samkeppniseftirlitsins: *Verðþróun og samkeppni á dagvörumarkaði*, jan. 2012, (aðall. bls. 26) er engin lágvöruverðsverslun á Norðurlandi vestra en stórmarkaður, almenn dagvöruverslun á Blönduósi, Skagaströnd og Sauðárkróki og litlar verslanir í flestum þéttbýlisstöðum, sumar með mjög takmarkað vöruframboð. Lágvöruverðsverslanir eru mikilvægar fyrir skilgreiningu á þjónustusvæðum, svipað og heilsugæslustöðvar. Lágvöruverðsverslanir eru á öllum öðrum svæðum sóknaráætla en Norðurlandi vestra. Flokkunin er svofellid:

1. Lágvöruverðsverslanir:
 - Bónus, Nettó, Krónan, Kaskó
2. Stórmarkaðir og almennar dagvöruverslanir
 - Hagkaup, Nóatún, Samkaup úrval, Fjarðarkaup
3. Klukkubúðir
 - Samkaup strax, 10-11
4. Litlar matvörubúðir
 - Takmarkað vöruframboð. T.d. Kjarval, búðir í samrekstri við bensínstöðvar.



NORÐURLAND VESTRA DAGVÖRUVERSLANIR EFTIR FLOKKUM 2012

Heimild: Samkeppniseftirlitið, ASÍ, atvinnuþróunarfélög
og landshlutasamtök sveitarfélaga, LMI
10.12/ÁR

6.2 Ýmis þjónusta

Flesta starfsþætti þjónustu fyrirtækja á Norðurlandi vestra er að finna á Sauðárkróki en marga er líka að finna á Hvammstanga og Blönduósi eins og sést á töflunni á mynd 6.2.1. Hún sýnir niðurstöður könnunar sem SSSV gerði 2014 í samráði við Byggðastofnun. Önnur landshlutasamtök gerðu sams konar könnun, hver á sínu svæði, og heildarniðurstaða er sett fram á heimasíðu Byggðastofnunar.²³ Fjöldi þjónustupátta á Sauðárkróki er sambærilegur við mesta fjölda á stöðum í hverjum landshluta.

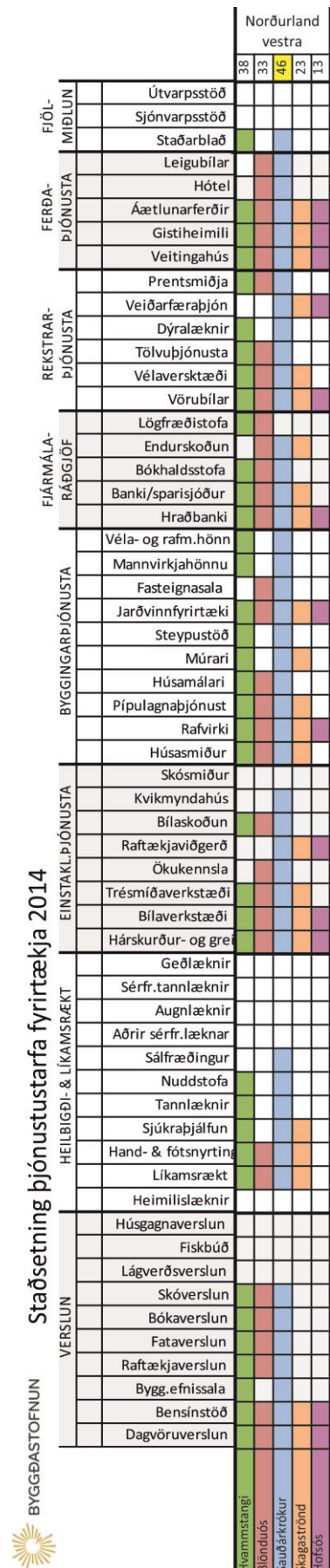
6.3 Ferðapjónusta

Ferðapjónusta er sú grein sem vaxið hefur mest um land allt. Í yfirliti Ferðamálastofu *Ferðapjónusta á Íslandi í tölum – apríl 2014*²⁴ má á eftirfarandi töflu sjá fjölda gistirýma 2012-2013 eftir landshlutum. Fjöldi gistnóttu er þó aðeins einn kvarði af mörgum til þess að mæla stöðu ferðapjónustunnar. Á töflunni sést að hlutur Norðurlands vestra hélst óbreyttur frá 2012 til 2013, 4,9%, en gistinóttum fjölgaði samt um 6,1%.

Mynd 6.3.1 Fjöldi gistinóttu á hótélum og gistiheimilum 2012-2013

	2012		2013		Breyting milli ára 2012-13 (%)
	Fjöldi herbergja	%	Fjöldi herbergja	%	
Höfðuborgarsvæði	3.584	35,0	3.997	36,2	11,5
Suðurnes	391	3,8	465	4,2	18,9
Vesturland	771	7,5	768	7,0	-0,4
Vestfirðir	444	4,3	513	4,6	15,5
Norðurland vestra	505	4,9	536	4,9	6,1
Norðurland eystra	1.521	14,9	1.516	13,7	-0,3
Austurland	1.232	12,0	1.253	11,3	1,7
Suðurland	1.781	17,4	2.002	18,1	12,4
Samtals	10.229	100	11.050	100	8,0

Mynd 6.2.1 Staðsetning þjónustustarfa fyrirtækja 2014



²³ <http://www.byggdastofnun.is/is/frettir/category/1/stadsetning-thjonustustarfa-fyrirtaekja>.

²⁴ http://www.ferdamalastofa.is/static/files/ferdamalastofa/Frettamyndir/2014/november/ferdatjonusta_itolum_april14.pdf

7. Iðnaður

7.1 Landbúnaðarafurðir

Vísað er í kafla 7.1 í *Stöðugreining 2013 - Fylgirit með stefnumótandi byggðaáætlun 2014-2017* þar sem fjallað er um framleiðslu og neyslu á innlendum kjöt- og mjólkurafurðum. Gögn þar að lútandi eru ekki tiltæk fyrir hvern landshluta heldur lýsa þau einungis landinu sem heild.

7.2 Sjávarafurðir

Svæðisgreindar upplýsingar er ekki að finna.

7.3 Byggingariðnaður

Svæðisgreindar upplýsingar er ekki að finna.

7.4 Annar iðnaður

Svæðisgreindar upplýsingar er ekki að finna.

8 Frumvinnsla

8.1 Landbúnaður

Fjöldi bújarða og landnýting

Mikilvægt er að hafa í huga að skilgreining á Norðurlandi vestra, sem landshlutagögn Hagstofu Íslands byggja á, er frábrugðin þeirri skilgreiningu sem hér er notuð og byggð er á landshlutasamtökum sveitarfélaga. Munurinn liggur í því að hinn gamli Bæjarhreppur, sem nú hefur verið sameinaður Húnaþingi vestra, tilheyrir Vestfjörðum í landshlutaskiptingu gagna Hagstofu Íslands en tilheyrir Norðurlandi vestra samkvæmt þeirri skilgreiningu sem hér er notuð. Þetta ber að hafa í huga í þessum og næsta undirkafla sem byggja á gögnum frá Hagstofu Íslands.

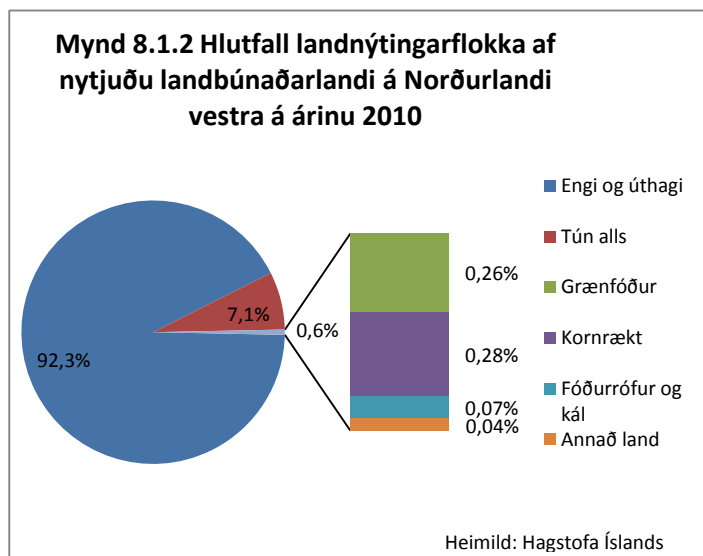
Samkvæmt tölum frá Hagstofu Íslands eru bújarðir, þ.e. býli þar sem stundaður er landbúnaður, samtals 510 á Norðurlandi vestra árið 2010. Heildarflatarmál lands sem nýtt er undir landbúnað á Norðurlandi vestra er um 2.874 km², sem eru tæp 22% af heildarflatarmáli landshlutans. Meðalstærð nýtt lands reiknast því til að vera rúm 560 hektarar á bújarð.

Bróður partur nýtt landsbúnaðarlands eru engi og úthagi, rúm 92%, sem nýtt eru til beitar. Tún og nýræktir eru rúm 7% og aðrir flokkar samanlagt um 0,6%, þar sem land undir græn fóður og kornrækt eru svipaðir að umfangi og umfang annarra enn minni flokka er smávægilegt.

Tafla 8.1.1 Hektarar nýtt landsbúnaðarlands og fjöldi bújarða á Norðurlandi vestra 2010.

Fjöldi bújarða	510
Engi og úthagi	265.140
Tún alls	20.377
Græn fóður	739
Kornrækt	795
Fóðurrófur og kál	203
Annað land	122
Alls	287.376
Meðalstærð nýtt landsbújarða	563

Heimild: Hagstofa Íslands

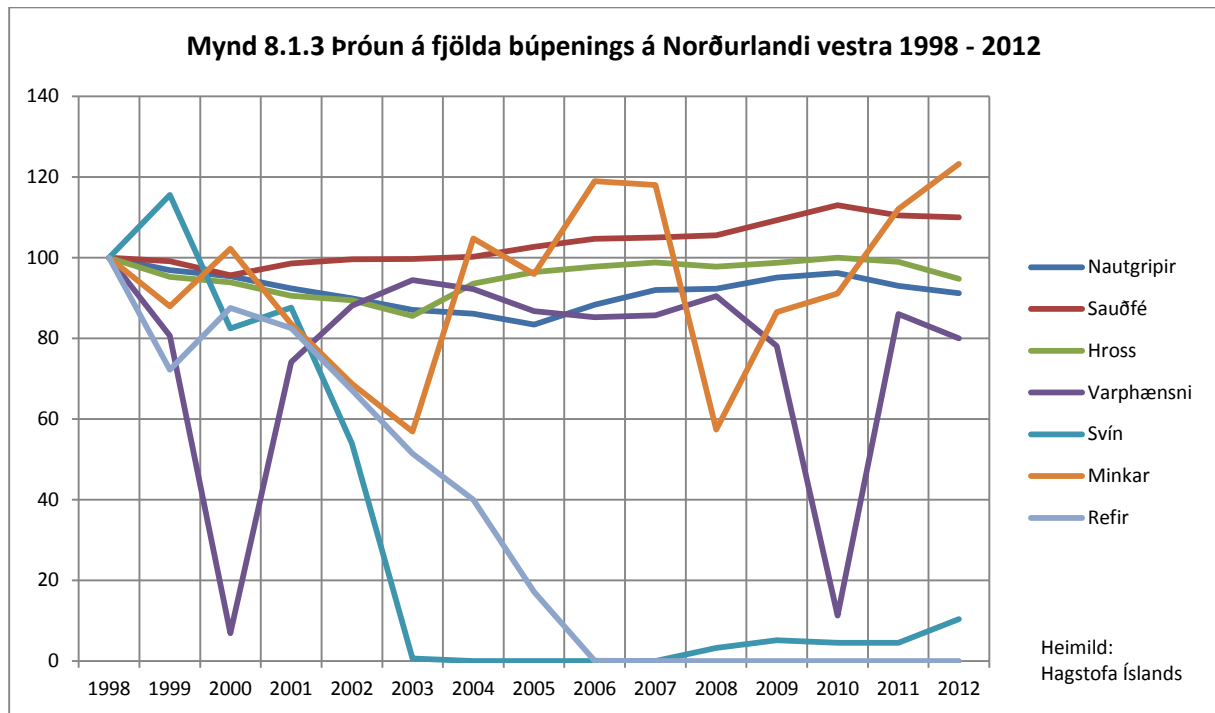


Fjöldi búpenings

Eins og fjallað er um í kaflanum hér á undan ber að hafa í huga að skilgreiningin á Norðurlandi vestra sem gögn þessa kafla lýsa er frábrugðin þeirri skilgreiningu sem almennt er hér notuð og miðuð er við landshlutasamtök sveitarfélaga.

Þróun í fjölda búpenings frá 1998 til 2012 fyrir sjö tegundir má sjá á mynd 8.1.3. Þar er fjöldinn teiknaður upp sem prósentu af upphafs fjöldanum. Það sem vekur fyrst athygli er fækkun refa og svína og fjölgun minka. Refir hafa alveg horfið frá 2008 og svínunum hefur fækkað um tæp 90%. Minkum fjölgaði hins vegar um tæp 23% í lok tímabilsins eftir fækkun frá 1998 til 2003, fjölgun frá 2003 til 2006, snarpa fækkun frá 2007 til 2008 og svo stöðuga fjölgun frá 2008 til 2012. Fjöldi varphænsna hefur minnkað um 20% í lok tímabilsins eftir nokkuð áberandi dýfur á árunum 2000 og

2010. Sauðfé hefur fjölgað um 10% hrossum og nautgripum hefur fækkað lítilsháttar, hrossum um rúm 5% og nautgripum um tæp 9%.



Tafla 8.1.4 Fjöldi búpenings á Norðurlandi vestra 1998 - 2012

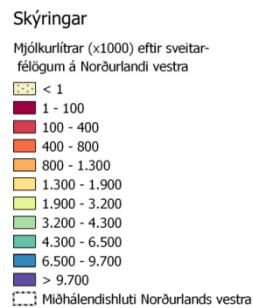
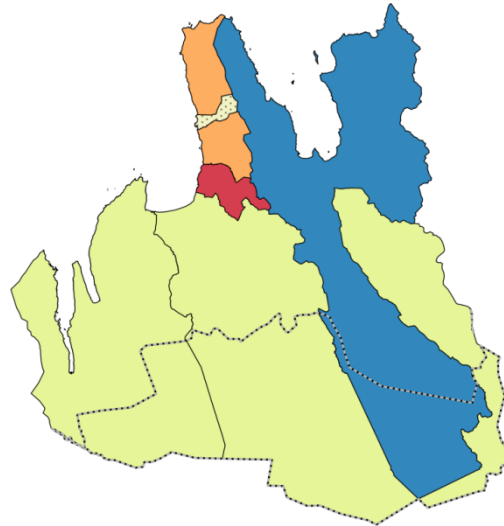
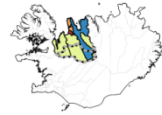
	Nautgripir	Sauðfé	Hross	Varphænsni	Svín	Minkar	Refir
1998	11.704	97.018	19.513	4.241	154	13.269	2.465
1999	11.344	96.167	18.590	3.421	178	11.665	1.781
2000	11.165	92.768	18.328	293	127	13.570	2.158
2001	10.812	95.626	17.671	3.144	135	11.090	2.035
2002	10.524	96.648	17.458	3.735	83	9.120	1.655
2003	10.189	96.752	16.697	4.007	1	7.550	1.267
2004	10.082	97.288	18.259	3.912	-	13.903	986
2005	9.763	99.660	18.812	3.680	-	12.733	423
2006	10.343	101.549	19.087	3.614	-	15.785	3
2007	10.769	101.860	19.276	3.636	-	15.660	1
2008	10.802	102.421	19.074	3.836	5	7.615	-
2009	11.133	106.011	19.271	3.314	8	11.483	-
2010	11.259	109.638	19.520	479	7	12.091	-
2011	10.884	107.202	19.315	3.648	7	14.870	-
2012	10.675	106.755	18.497	3.393	16	16.360	-

Heimild: Hagstofa Íslands

Greiðslumark sauðfjár og mjólkur eftir sveitarfélögum

Hlutfall greiðslumarks mjólkur og sauðfjár á Norðurlandi vestra af heildar greiðslumarki alls landsins árið 2013 var 16% fyrir mjólk og 24% fyrir sauðfé. Heildar greiðslumark mjólkur á Norðurlandi vestra jókst milli ára 2010 og 2013 um 5,7% og greiðslumark sauðfjár í heild jókst um 1,2%. Til samanburðar var samdráttur í greiðslumarki mjólkur fyrir landið allt 0,22% milli ára 2010 og 2013 en greiðslumark sauðfjár hélst óbreytt.

Af greiðslumarki mjólkur í heild á Norðurlandi vestra árið 2013 var langmest hlutdeild greiðslumarks í Sveitarfélaginu Skagafirði, 52%, næstmest í Húnavatnshreppi og Húnaþingi vestra, 14%, og þá í Akrahreppi, 13% hlutdeild. Ef undan



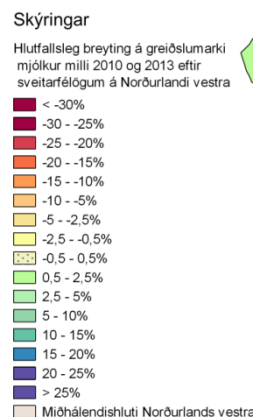
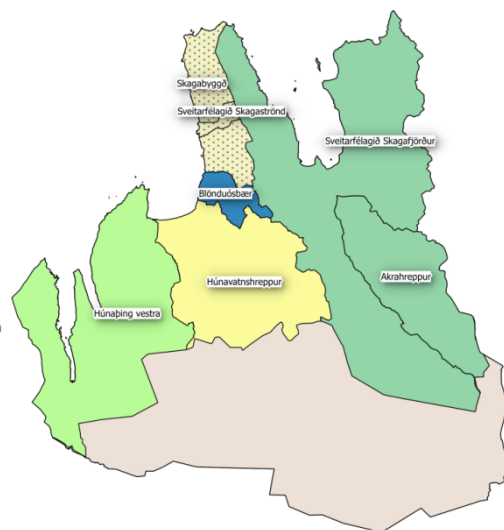
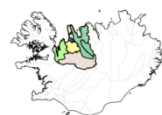
Mynd 8.1.5

NORÐURLAND VESTRA
GREIÐSLUMARK MJÓLKUR 2013
EFTIR SVEITARFÉLÖGUM
Heimild: Matvælastofnun, Landmælingar Íslands
12.2013-E0H
Byggðastofnun



er skilið Sveitarfélagið Skagaströnd, sem var án greiðslumarks mjólkur árið 2013, var lægsta hlutdeild mjólkur í Blönduóbæ, 4,7%, og í Skagabyggð þar sem var 5,1% hlutdeild. Mesta hlutdeild greiðslumarks sauðfjár af heildar greiðslumarki landshlutans árið 2013 var í Húnaþingi vestra, 36%, þá í Sveitarfélaginu Skagafirði, 30%, og í Húnavatnshreppi var þriðja mesta hlutdeild greiðslumarks sauðfjár, 23%. Í Sveitarfélaginu Skagaströnd var minnsta hlutdeild greiðslumarks sauðfjár á Norðurlandi vestra, 0,05%, næstmínst í Blönduóbæ, 1,9% og þá í Skagabyggð, 4,5% hlutdeild.

Í fjórum af sjö sveitarfélögum á Norðurlandi vestra jókst greiðslumark mjólkur milli ára 2010 og 2013. Mesta hlutfallsaukningin var í Blönduóbæ, 15%. Í einu sveitarfélagi lækkaði greiðslumarkið meira en sem nam 0,22% lækun landsins alls í greiðslumarki mjólkur, í Húnavatnshreppi um 1,5%. Í fimm af sjö sveitarfélögum á

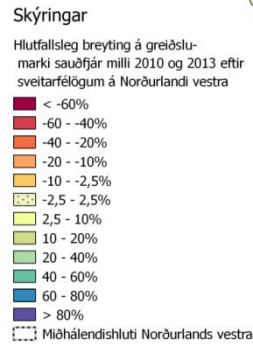
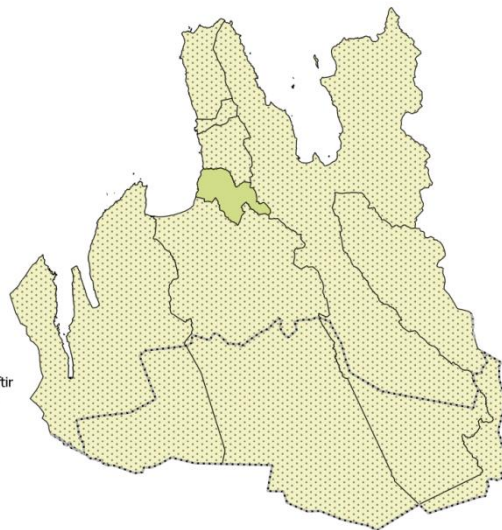
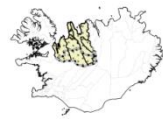


Mynd 8.1.6

NORÐURLAND VESTRA
HLUTFALLSLEG BREYTING Á GREIÐSLUMARKI MJÓLKUR MILLI 2010 OG 2013
EFTIR SVEITARFÉLÖGUM
Heimild: Bændasamtök Íslands, Matvælastofnun, Landmælingar Íslands
12.2013-E0H
Byggðastofnun



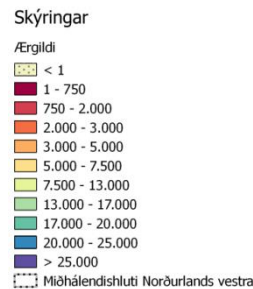
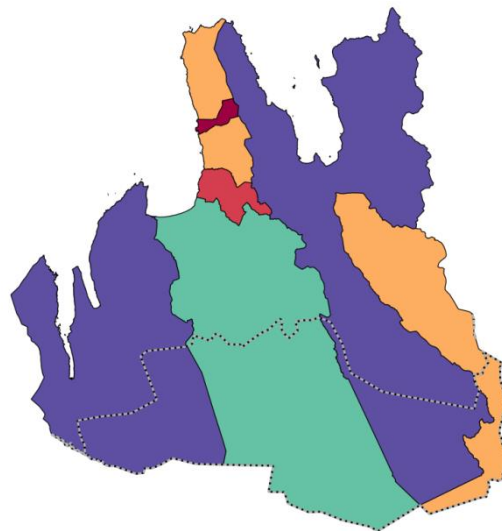
Norðurlandi vestra hækkaði greiðslumark sauðfjár milli ára 2010 og 2013. Mesta hlutfallsaukningin var í Blönduósbæ, 14%. Í tveimur sveitarfélögum hélst greiðslumarkið óbreytt, Sveitarfélaginu Skagaströnd og Skagabyggð.



Mynd 8.1.7

NORÐURLAND VESTRA
HLUTFALLSLEG BREYTING Á GREIÐSLUMARKI SAUÐFJÁR MILLI 2010 OG 2013
EFTIR SVEITARFÉLÖGUM

Heimild: Bændasamtök Íslands, Matvælastofnun, Landmælingar Íslands
12.2013-EÖH



Mynd 8.1.8

NORÐURLAND VESTRA
GREIÐSLUMARK SAUÐFJÁR 2013
EFTIR SVEITARFÉLÖGUM

Heimild: Matvælastofnun, Landmælingar Íslands
12.2013-EÖH



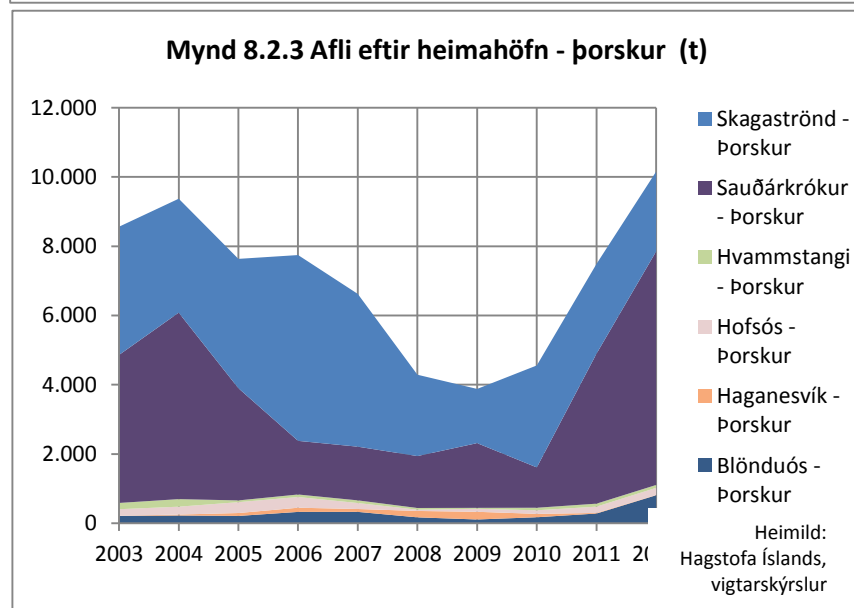
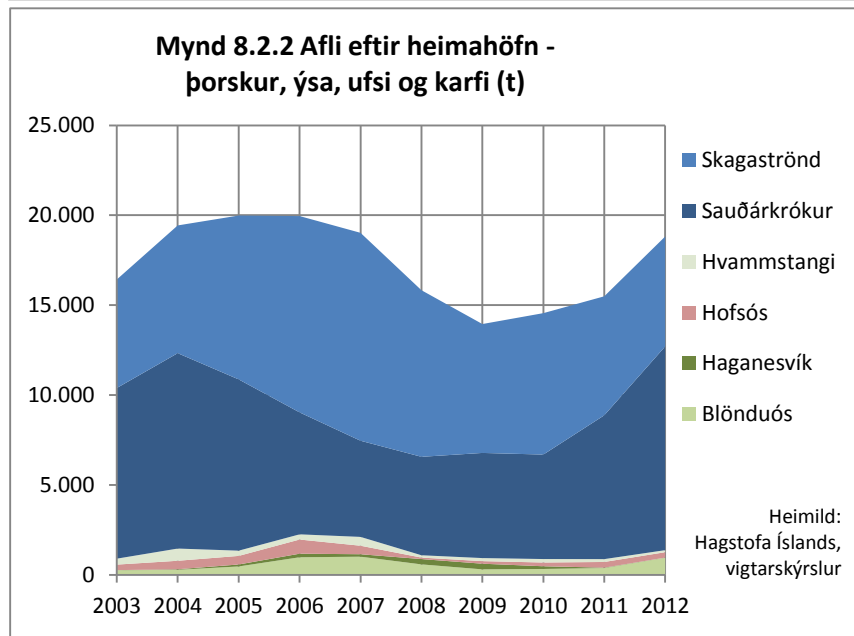
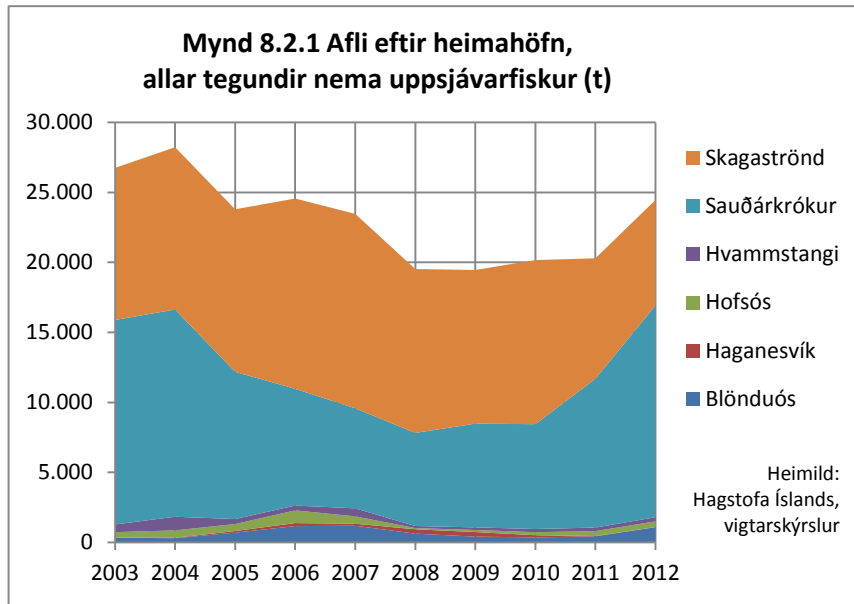
Tafla 8.1.9 Greiðslumark sauðfjár og mjólkur á Norðurlandi vestra 2010 og 2013

Númer	Sveitarfélag	Greiðslumark mjólkur			Greiðslumark sauðfjár		
		2010	2013	Breyting	2010	2013	Breyting
5200	Sveitarfélagið Skagafjörður	8.875.850	9.622.430	8,41%	26.533,9	26.568,8	0,13%
5508	Húnaþing vestra	2.558.730	2.620.940	2,43%	30.605,9	31.272,3	2,18%
5604	Blönduósbær	288.514	331.812	15,01%	1.442,0	1.642,0	13,87%
5609	Sveitarfélagið Skagaströnd	0	0	0,00%	44,9	44,9	0,00%
5611	Skagabyggð	956.566	954.509	-0,22%	3.967,9	3.967,9	0,00%
5612	Húnavatnshreppur	2.712.620	2.671.890	-1,50%	19.901,4	19.945,5	0,22%
5706	Akrahreppur	2.182.870	2.381.690	9,11%	4.119,6	4.219,1	2,42%
	Norðurland vestra	17.575.150	18.583.271	5,74%	86.615,6	87.660,5	1,21%

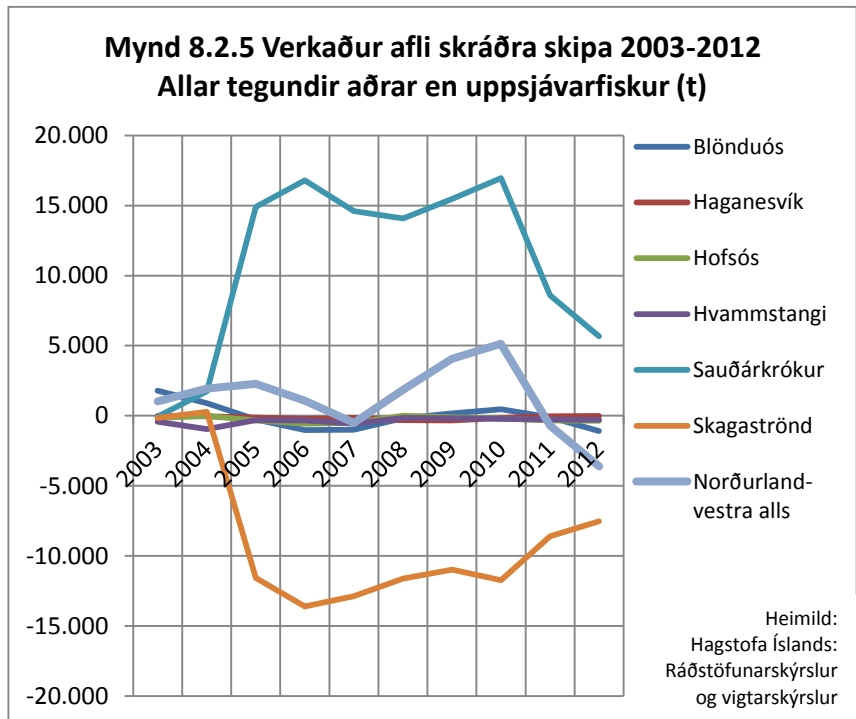
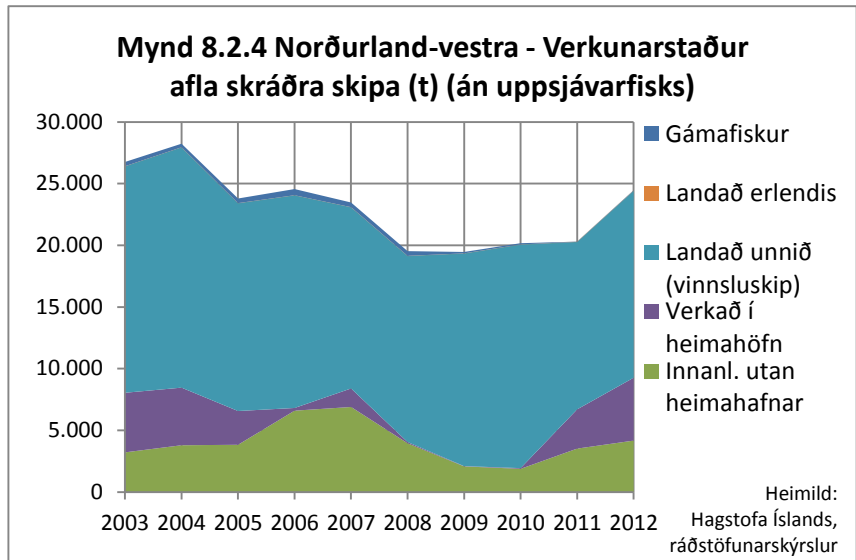
Heimild: Bændasamtök Íslands, Matvælastofnun

8.2 Fiskveiðar

Ef litið er til 10 ára hefur aflamagn skráðra skipa á Norðurlandi vestra, í öðrum tegundum en uppsjávarfiski, sveiflast nokkuð eða frá því að vera um 27 þúsund tonn í upphafi tímabilsins, niður fyrir 20 þúsund tonn þegar minnst var, sjá mynd 8.2.1. Af myndum 8.2.1 – 8.2.3 má sjá að samdráttur um miðbik tímabilsins á sér einkum rætur í miklum samdrætti í þorskafla árin 2008-2010. Þorskaflinn fór hins vegar hratt vaxandi seinustu árin og endurspeglast það í heildarveiði þessara tegunda. Enn fremur sést að afli skráðra skipa á Sauðárkróki vex verulega en afli á Skagaströnd minnkar jafnt og þétt. Þetta getur þó átt sér skýringar í flutningi á milli skipa innan sama fyrirtækis.



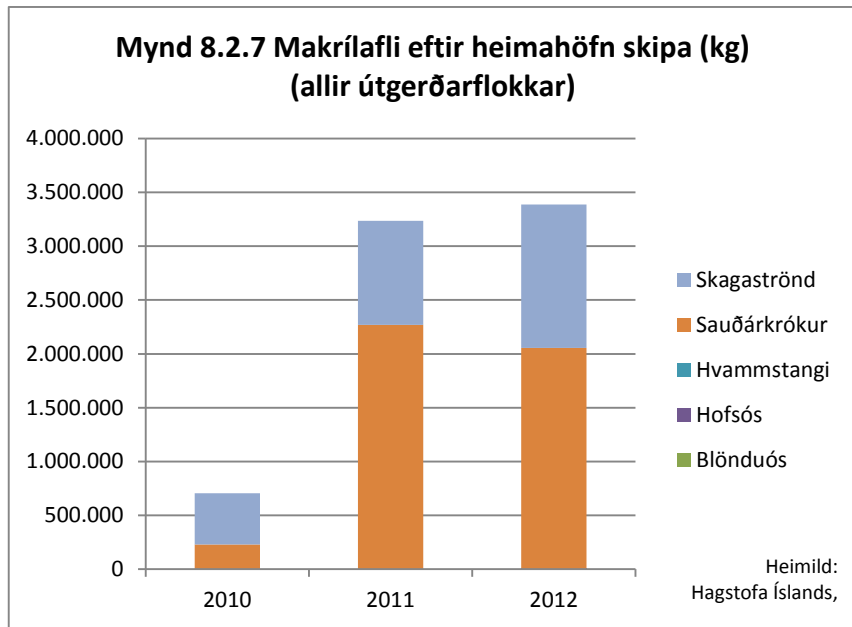
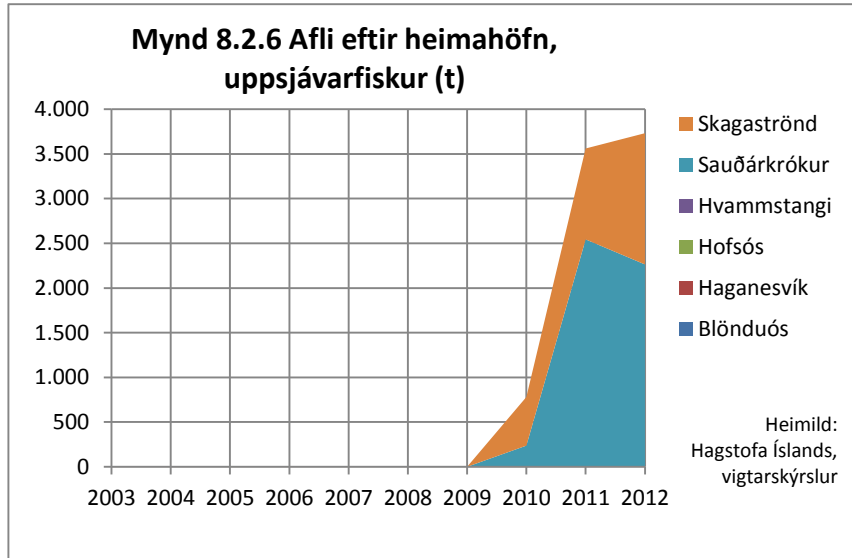
Ef litið er á verkunarleiðir fyrir afla af skipum í landshlutanum, mynd 8.2.4, kemur í ljós að mikill meirihluti aflans er unnin um borð og landað unnum. Á árunum 2008–2010 var nær ekkert unnið í heimahöfn skipa en vinnsla fer vaxandi á ný síðustu tvö árin. Á mynd 8.2.5 kemur fram samanburður á lönduðum afla eftir heimahöfn og verkuðum afla eftir stöðum. Þar koma fram miklar sveiflur á milli staða, einkum á milli Skagastrandar og Sauðárkróks, á meðan tiltölulega gott jafnvægi er á milli veiða og verkunar í landshlutanum í heild.



Uppsjávertegundir

Veiðar uppsjávertegunda voru ekki stundaðar á skipum á Norðurlandi vestra á árunum 2003–2009 en veiðar eru vaxandi eftir það. Þær voru rúm 3.700 tonn á árinu 2012.

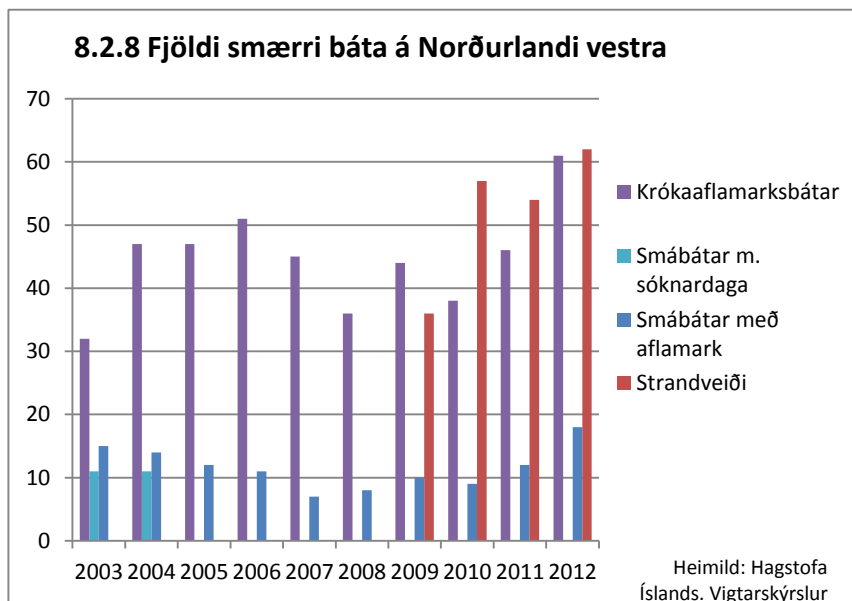
Af myndum 8.2.6 og 8.2.7 má sjá að hér var nær eingöngu um veiðar á makríl að ræða. Þær voru einkum stundaðar á skipum frá Sauðárkróki og Skagaströnd en skip frá öðrum verstöðvum veiddu samanlagt nokkur kíló.



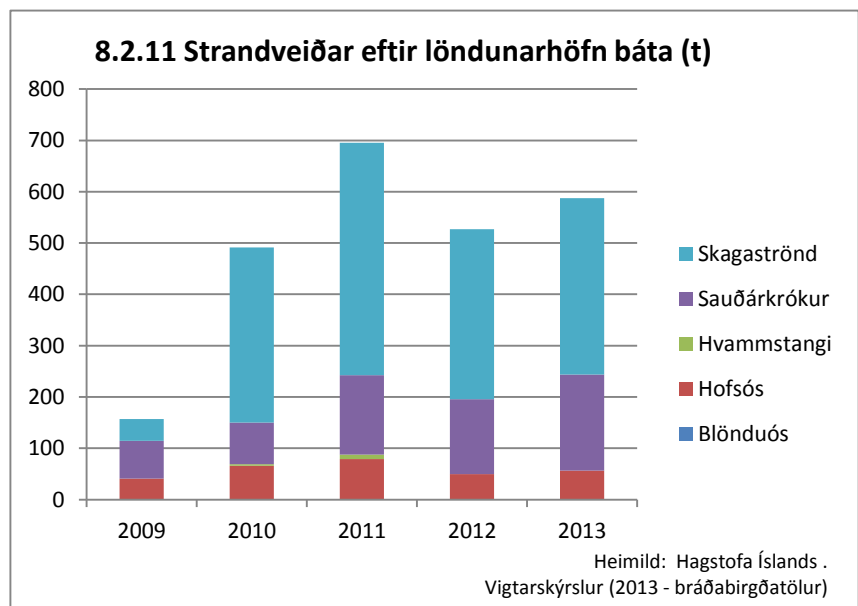
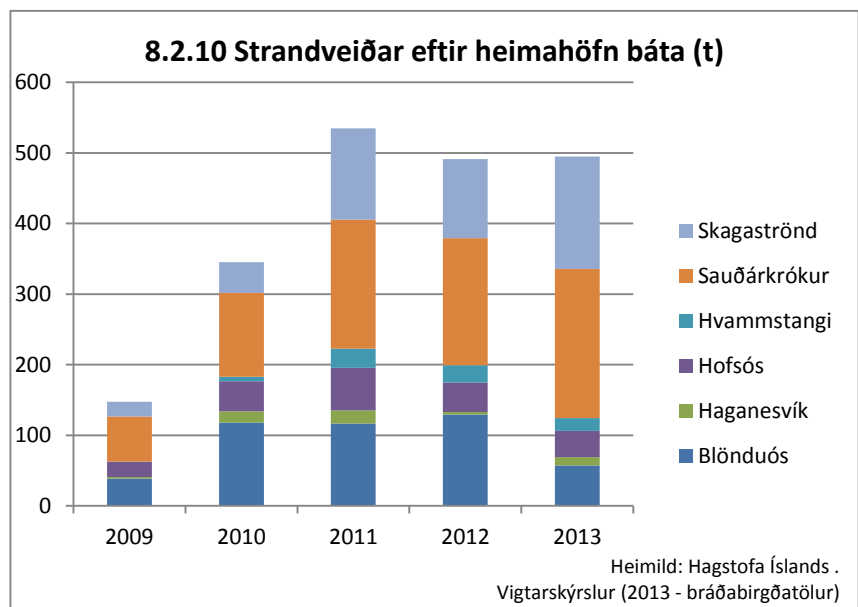
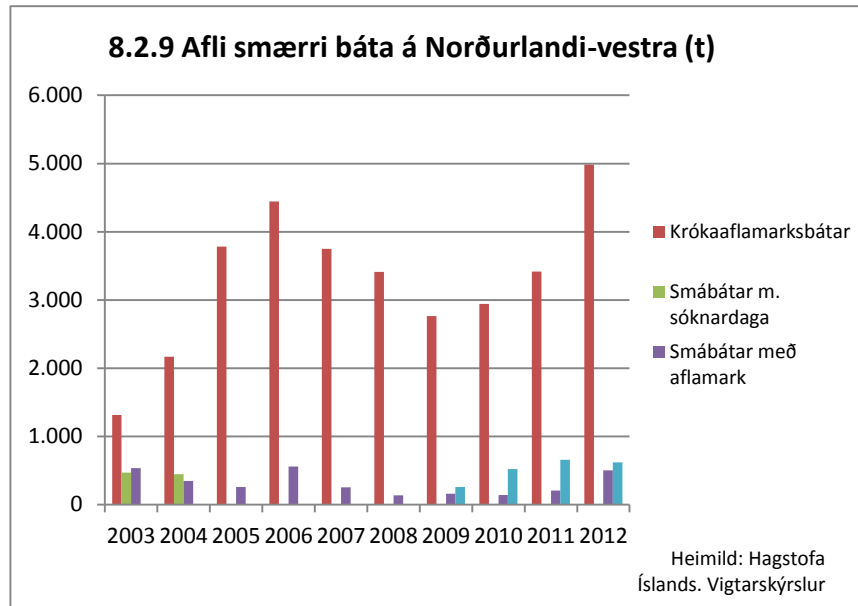
Strandveiðar

Strandveiðar voru stundaðar á rúmlega 60 bátum á Norðurlandi vestra sumarið 2012. Aflinn var rúm 600 tonn sumrin 2012 og 2013. Áberandi er að aflinn er takmarkaður, t.d. borið saman við afla báta á krókaafلامark, enda miklar takmarkanir á sókn og dagsafla strandveiðibáta. Sjá mynd 8.2.8.

Nokkuð er misjafnt hvort afla er landað í heimahöfn

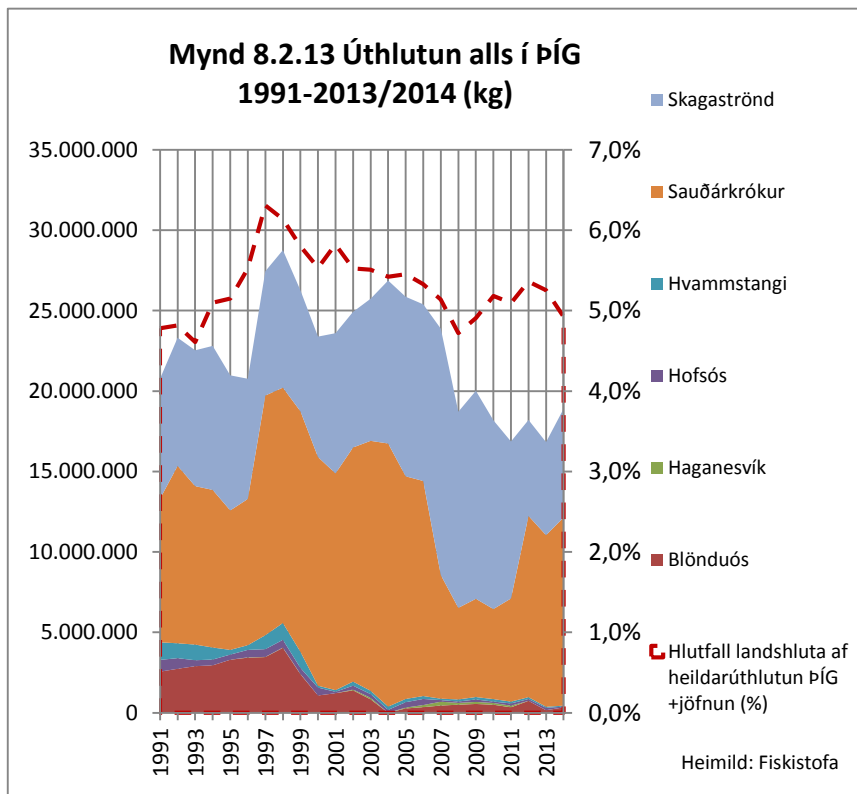
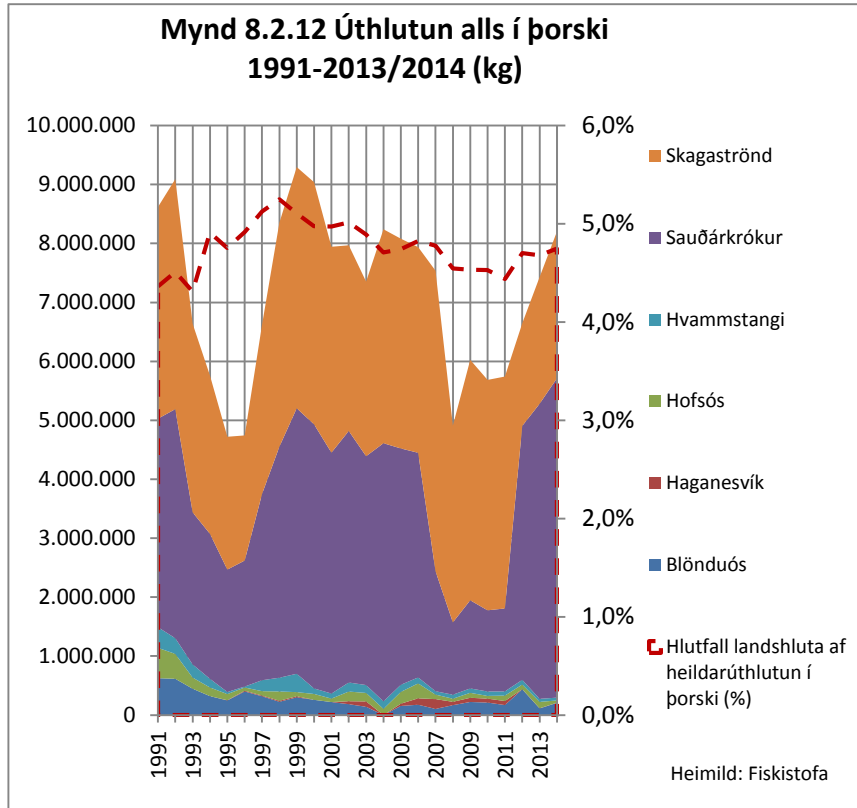


og áberandi meira landað á nokkrum stöðum en skráðir heimabátar afla. Gott dæmi um þetta eru Skagaströnd og Sauðárkrókur eins og kemur fram á mynd 8.2.10 og 8.2.11. Í heildina virðist nokkuð meiri strandveiðiafli skila sér á land á Norðurlandi vestra en afli á skráða báta bendir til. Af því má ráða að bátar frá öðrum landshlutum landa á Norðurlandi vestra.



Úthlutaðar aflaheimildir

Myndir 8.2.12 og 8.2.13 sýna annars vegar úthlutun í þorski með sérstakri úthlutun (skelbótum o.fl.) og hins vegar úthlutun í ÞÍG með jöfnun (þ.m.t. bótum). Á fiskveiðiárunum 2012/2013 og 2013/2014 er jöfnun þó ekki með, einungis bætur. Ártal á við seinni hluta kvótaársins. Aflaheimildir í þorski hafa haldist svipaðar frá árinu 1991–2013/2014 ef horft er á hlutfall af heildarúthlutun, það er um 5%. Svipaða sögu má segja um úthlutun alls í þorskígildum. Bróðurpartur heimilda er á Sauðárkróki og Skagaströnd og fer hlutur Sauðárkróks vaxandi. Uppsjávartegundir komast ekki á blað á Norðurlandi vestra.



8.3 Fiskeldi

Þrjár fiskeldisstöðvar eru skráðar á Norðurlandi vestra, tvær tilraunastöðvar í tengslum við Hólaskóla og Hólalax, sem áður stundaði seiðaeldi til sleppingar í veiðiár og eldi bleikju til slátrunar. Hólalax dregur um þessar mundir úr framleiðslu á sláturbleikju en eykur þess í stað framleiðslu á seiðum sem seld verða til áframeldis til Náttúru, fiskiræktar í Þorlákshöfn, sem er í eigu Hólalax.

Heildarframleiðsla er um 200 tonn og áfram má reikna með að hún haldist við það magn.

Fjöldi starfsmanna við fiskeldi á Norðurlandi vestra er um 8 auk afleiddra starfa.

staður	eldisfiskur	gerð	stærð, tonn
Hjaltadalur	bleikja	strandeldi	190
Hjaltadalur	bleikja	klakstöð	10
Sauðárkrókur	ýmsar tegundir	til kennslu og rannsókna	< 5

Heimild: Mast

9 Stoðkerfi

9.1 Stoðkerfi atvinnuþróunar og nýsköpunar

Hér er umfjöllun um stoðkerfi atvinnuþróunar og nýsköpunar takmörkuð við stuðning ríkisins við byggða- og atvinnuþróun. Sérstaklega er þó fjallað um vaxtar- og menningarsamninga í kafla 10. Ekki er fjallað um beinan stuðning við atvinnugreinar með eða án aðildar ríkisvaldsins.

Samningur um atvinnu og byggðapróun

Átta landshlutasamtök sveitarfélaga og átta atvinnuþróunarfélög, þar af tvö á Norðurlandi eystra, sem í flestum tilvikum eru nátengd landshlutasamtökunum, hafa gegnt mikilvægu hlutverki við að koma stefnu ríkisins í byggðamálum í framkvæmd á landshlutavísu. Byggðastofnun og atvinnuþróunarfélög hafa gert samning og framlengt hann um árabíl með fjármagni sem veitt er af fjárlagalið Byggðastofnunar.

Samningur Byggðastofnunar og Sambands sveitarfélaga á Norðurlandi vestra²⁵ nær til starfssvæðis sambandsins, 7 sveitarfélaga sem aðild eiga að sambandinu, Húnaþings vestra, Húnavatnshrepps, Blönduósþæjar, Skagabyggðar, Sveitarfélagsins Skagastrandar, Sveitarfélagsins Skagafjarðar og Akrahrepps og hefur gildistíma frá 2013 til ársloka 2017. Í honum er samband sveitarfélaganna nefnt *félagið* og þar segir í 1. gr. „Forsendur samningsins eru *lög um Byggðastofnun nr.106/1999* og *reglugerð um Byggðastofnun nr.347/2000*, stefnumótandi byggðaáætlun og Sóknaráætlun Norðurlands vestra.“ Hlutverk sambands sveitarfélaga er samkvæmt þessu að samþætta áætlanir ríkis og landshlutans eins og fram kemur í 2. gr., um markmið samningsins, sem eru:

- Að skapa grundvöll um samstarf við byggðapróun í samræmi við stefnu Alþingis í byggðamálum, með áherslu á búsetuskilyrði og samkeppnishæfni, nýsköpunar- og atvinnuþróunarstarf.
- Að samþætta áherslur ríkisins og sameiginlegar áherslur á starfssvæði félags m.a. í samræmi við Sóknaráætlun Norðurlands vestra.
- Uppbygging og gagnkvæm miðlun þekkingar, reynslu og hæfni á sviði atvinnu- og byggðarþróunar milli samningsaðila.

Í 3. grein samningsins er skilgreining á hlutverki Sambands sveitarfélaga á Norðurlandi vestra í stoðkerfinu, að það vinni m.a. að eftirtöldum verkþáttum:

- a) *Atvinnu- og byggðapróun*
- b) *Atvinnuráðgjöf*
- c) *Nýsköpun*
- d) *Búsetuþáttum*
- e) *Upplýsingaöflun*
- f) *Endurmenntun, samstarf o.fl.*

Í 6. gr. samningsins er lýst eftirfylgni og segir þar m.a.: „Félagið skal fyrir lok marsmánaðar ár hvert skila Byggðastofnun ársreikningi fyrir næstliðið ár, skýrslu um starfsemi félagsins á næstliðnu ári og starfsáætlun fyrir nýhafið ár.

Í starfsáætlun skal samþætta áherslur félagsins við forsendur og markmið samnings þessa sem fram koma í 1. og 2.gr. Í áætluninni skal gerð grein fyrir helstu markmiðum og áherslum á árinu, með hvaða hætti gert er ráð fyrir að vinna að þeim á árinu, starfsmannahaldi og ráðstöfun fjármuna sem til starfseminnar renna (fjárhagsáætlun). Í starfsáætlun skal félagið einnig setja fram almenn árangursmarkmið.“

²⁵ Byggðastofnun: Samningur um atvinnu og byggðapróun.

Samkvæmt samninginum um atvinnu- og byggðapróun fékk SSNV til ráðstöfunar um 19,2 milljónir króna á ári starfsárin 2012 og 2013.²⁶ Þessir fjármunir nýtast aðallega til reksturs starfseminnar.

9.2 Áætlanir ríkisins og samþætting þeirra

Við mótun Ísland 2020 stefnuskjalsins setti forsætisráðuneytið fram tillögu um einföldun, fækkun og samþættingu lögbundinna stefna og áætlana²⁷ þannig að unnar yrðu heildstæðar tillögur að breyttu skipulagi og aðferðarfræði við stefnumótun og áætlanagerð innan stjórnsýslunnar samhliða vinnu við gerð fjárfestingaráætlunar til langs tíma og sóknaráætlanir landshluta. Markmiðið með tillögunni var að bæta yfirsýn og bæta vinnubrögð m.a. með því að fækka lögbundnum stefnum og áætlunum, tengja stefnumótun og áætlanagerð ráðuneyta betur við undirbúning fjárlaga og tryggja að árangursmat og eftirlit sé alltaf fyrir hendi.

Tillögunum fylgdi eftirfarandi skrá yfir lögbundnar stefnur og áætlanir til samþættingar og einföldunar:

- Samgönguáætlun
- Samskiptaáætlun
- Byggðaaáætlun
- Ferðamálaáætlun
- Heilbrigðisáætlun
- Löggæsluáætlun
- Skipulagsáætlun
- Orkustefna
- Menntastefna
- Velferð til framtíðar, stefnumörkun Íslands á sviði sjálfbærrar þróunar
- Netríkið Ísland, stefna um upplýsingasamfélagið
- Áætlun um eflingu sveitarstjórnarstigsins
- Rammaáætlun um vernd og nýtingu náttúrusvæða með áherslu á vatnsafl og jarðhitasvæði
- Þingsályktun í málefnum innflytjenda
- Þingsályktun í jafnréttismálum
- Þingsályktun í málefnum barna og ungmenna.

9.3 Sóknaráætlun 2013

Samningur um framkvæmd sóknaráætlunar Norðurlands vestra 2013 var undirritaður af fjármálaráðherra og formanni Sambands sveitarfélaga á Norðurlandi vestra 22. mars 2013.²⁸ Þar er m.a. kveðið á um að til sóknaráætlunarinnar renni kr. 43,4 af fjárlagalið 09-992 á árinu 2013. Fjármunir til Sóknaráætlunar Norðurlands vestra voru ákveðnir samkvæmt reiknireglu stýrinets stjórnarráðsins 2013.²⁹ Til viðbótar þessari fjárhæð koma mótframlög af Norðurlandi vestra, samtals kr. 18,8 milljónir.

Af hálfu stýrinets stjórnarráðsins um sóknaráætlanir³⁰ var lögð áhersla á þrjá efnisflokka³¹ fyrir sóknaráætlanir landshlutanna 2013:

- Atvinnumál og nýsköpun.
- Mennta- og menningarmál.
- Markaðsmál.

²⁶ Byggðastofnun. Greiðslur til atvinnuþróunarfélaganna 2012 og 2013.

²⁷ <http://www.forsaetisraduneyti.is/2020/tillogur/nr/4555>

²⁸ http://www.stjornarrad.is/media/sl/Samningur_samtok-sveitarfelaga-a-nordurland-vestra_22.mars_2013.pdf

²⁹ <http://www.stjornarrad.is/media/rikisstjorn/skipting-framlaga.pdf>

³⁰ <http://www.stjornarrad.is/sl/soknaraetlanir-landshlutanna/abyrgd-og-hlutverk-styrinetsins/>

³¹ Skapalón fyrir sóknaráætlun landshluta. Stýrinet stjórnarráðsins um sóknaráætlanir, 30.10.2012. Byggðastofnun.

Í samningi Fjármála- og efnahagsráðuneytisins og Sambands sveitarfélaga á Norðurlandi vestra eru tilgreind 6 verkefni í þessum áhersluflokkum til útfærslu³²:

1. *Markaðsráð Norðurlands vestra*. Að mynda samráðsvettvang sem samræmir aðgerðir í markaðsmálum og kynni svæðið sem búsetukost og gott fyrirtækjauhverfi. Að gera samræmda áætlun fyrir árin 2014-16.
2. *Gagnaver við Blönduós*. Að auka alþjóðlega kynningu á Blönduósi sem ákjósanlegum stað fyrir gagnaver.
3. *Átak í atvinnu- og markaðsmálum í Húnaþingi vestra*. Að greina samfélagsgerðina, auka kynningu sveitarfélagsins og bæta ímynd þess.
4. *Markaðs- og kynningarátak í Skagafirði*. Að laða að (unga) íbúa og fjölbreytt fyrirtæki. Að greina lóðir og húsnæði fyrir atvinnustarfsemi, kanna möguleika á að auka framboð leiguhúsnæðis og gera átak í þeim tilgangi. Að efla kynningu svæðisins sem ferðamannastaðar.
5. *Dreifnám á Blönduósi*. Að auka aðgengi að menntun á framhaldsskólastigi.
6. *Atvinna og menntun til framtíðar*. Að fjölga nemendum á raungreinabrautum í FNV meðal annars með samstarfi atvinnulífs og skóla.

Samkvæmt 5. gr. samningsins um sóknaráætlun var 40% samningsupphæðar hans greidd við undirritun og önnur 40% í kjölfar funda um framvindu allra verkefna og mat á þeim sem stýrinet stjórnarráðsins gekkst fyrir þann 24. og 25. september 2013 með fulltrúum hvarrar sóknaráætlunar. Lokagreiðsla, 20%, mun verða greidd í kjölfar staðfestingar stýrinetsins til Fjármála- og efnahagsráðuneytisins á að landshlutasamtökin hafi staðið við skilyrði samningsins og skilað endurskoðuðu fjárhagsuppgjöri fyrir 1. september 2014. Forsenda fyrir lokagreiðslu er að landshlutasamtökin hafi uppfyllt skilyrði fjárveitingarinnar og samningsins.

9.4 Þekkingarsetur

Á Norðurlandi vestra hefur Mennta- og menningarmálaráðuneytið gert samning við Háskólann á Hólum með gildistíma frá ársbyrjun 2012 til ársloka 2016³³. Í honum er gert ráð fyrir að Hólaskóli starfi skv. lögum um háskóla og búnaðarfræðslu og í viðauka³⁴ er

„Háskólinn á Hólum er vísindaleg fræðslu- og rannsóknastofnun sem menntar og þjálfar nemendur til sérfræði- og rannsóknastarfa á sérviðum skólans. Háskólinn er miðstöð fyrir kennslu og rannsóknir í hrossarækt og hestamennsku, fiskeldi, og ferðaþjónustu í dreifbýli... Einnig hefur háskólinn sérhæft sig í sjávar- og vatnalíffræði og viðburðarstjórnun. Það er markmið Háskólans á Hólum að efla þekkingu og fagmennsku í atvinnugreinum og menningarstarfsemi sem tengjast sérviðum skólans. Háskólinn tekur virkan þátt í eflingu íslensks þekkingarsamfélags með öflugu kennslu- og rannsóknastarfi. Áhersla er lögð á sérhæfingu og samstarf innanlands sem utan við háskóla, stofnanir og viðkomandi atvinnugreinar.“

Þrjár deildir eru við Háskólann á Hólum; ferðamálaeild, fiskeldisdeild og hestafræðsludeild. Skólinn á samstarf m.a. við Selasetur Íslands á Hvammstanga³⁵

Mennta- og menningarmálaráðuneytið hefur gert samning við Þekkingarsetrið á Blönduósi³⁶ með gildistíma frá ársbyrjun 2012 til ársloka 2014. Meginmarkmiðið með samninginum er að

- stuðla að aukinni almennri þekkingu og fjölbreytni atvinnulífs í Austur-Húnavatnssýslu með fræðslustarfi, eflingu háskólamenntunar, vísindarannsóknnum og nýsköpun
- bæta aðgengi íbúa í Austur-Húnavatnssýslu að námi og aðstoða rannsóknanema og vísindamenn við að koma á tengslum og útvega aðstöðu

³² http://www.stjornarrad.is/media/sl/Verkefni-2013-yfirlit_220313.pdf

³³ http://www.menntamalaraduneyti.is/media/MRN-pdf/samningur_Holaskoli_Haskolinn_Holum_2012-2016.pdf

³⁴ http://www.menntamalaraduneyti.is/media/samingar_2012/vidauki_Holaskoli_Haskolinn_Holum_2012-2016.pdf

³⁵ <http://www.selasetur.is/>

³⁶ http://www.menntamalaraduneyti.is/media/samingar_2012/styrktarsamningur_Thekkingarsetur_Blonduos_2012-2014.pdf

- stuðla að auknu samstarfi og samþættingu menntunar, rannsókna og fræðastarfs.

Í viðauka³⁷ við samning Mennta- og menningarmálaráðuneytisins við Háskóla Íslands um kennslu og rannsóknir 2012-2016 segir m.a í gr. 3.2.1 *Stefna um rannsóknir og nýsköpun*: „Til að tryggja áframhaldandi sókn á sviði rannsókna, nýsköpunar og þróunarstarfs hyggst Háskólinn bæta enn frekar aðstöðu og stuðning við metnaðarfullt rannsóknastarf og hagnýtingu þekkingar.“ Til þess eru taldar upp nokkrar leiðir, m.a.:

„Stoðþjónusta við styrkumsóknir í samkeppnisjóði, einkaleyfaumsóknir og hagnýtingu rannsóknaniðurstaðna verði eflað, m.a. á vettvangi fræðasviða og Rannsóknþjónustu Háskóla Íslands.“

Þekkingarsetrin eru mikilvægur þáttur stoðkerfisins í hverjum landshluta og skrá yfir þau er í kafla 2.3.

³⁷ http://www.menntamalaraduneyti.is/media/samingar_2012/vidauki1_Haskoli_Islands_2012-2016.pdf

10 Verkefna- og menningarsamningar

10.1 Vaxtarsamningur

Vaxtarsamningur Norðurlands vestra 2011-2013³⁸ milli Iðnaðarráðuneytisins og Samtaka sveitarfélaga á Norðurlandi vestra var undirritaður í nóvember 2011 með gildistíma til ársloka 2013. Markmið samningsins er að efla nýsköpun og samkeppnishæfni atvinnulífsins á starfssvæði Sambands Sveitarfélaga á Norðurlandi vestra og auka hagvöxt með virku samstarfi fyrirtækja, háskóla, sveitarfélaga og ríkisins.

Leiðir að þessu markmiði eru tilgreindar í samninginum:

- 1 Efla samstarf fyrirtækja, háskóla og opinberra stofnana um þróun og nýsköpun í þágu atvinnulífsins.
- 2 Þróa áfram og efla klasasamstarf vaxtargreina svæðisins og efla svæðisbundna sérþekkingu á vel skilgreindum styrkleikasviðum.
- 3 Fjölga samkeppnishæfum fyrirtækjum og störfum og efla framboð á vörum og þjónustu.
- 4 Stuðla að útflutningi vöru og þjónustu og gjaldeyrisskapandi starfsemi.
- 5 Nýta möguleika sem skapast með aðild að alþjóðlegum verkefnum.
- 6 Laða að alþjóðlega fjárfestingu og þekkingu.

Í samninginum er lögð áhersla á uppbyggingu klasa og framgang rannsókna og vöruþróunar á eftirtöldum sviðum og að áherslur og markmið geti breyst vegna stefnumótunar og samþættingar áætlana á grundvelli Sóknaráætlunar 2020:

1. Ferðaþjónusta og menningartengd verkefni.
2. Auðlindalíftækni og uppbygging þekkingarsetra.
3. Matvæli.
4. Sameiginleg verkefni með öðrum vaxtarsamningum svo sem efling ferðaþjónustu á Norðurlandi.

Vaxtarsamningur Norðurlands vestra 2011-2013 styrkti 28 verkefni³⁹ á árunum 2012 og 2013 og skrá yfir þau má finna í viðauka 1

10.2 Menningarsamningur

Menningarsamningur milli mennta- og menningarmálaráðherra, iðnaðarráðherra og Samtaka sveitarfélaga á Norðurlandi vestra fyrir hönd sveitarfélaganna átta á Norðurlandi vestra, sem síðan fækkaði í sjö með sameiningu Bæjarhrepps og Húnaþings vestra, var undirritaður í apríl 2011 með gildistíma til ársloka 2013.⁴⁰ Samningurinn er um samstarf ríkis og sveitarfélaga á Norðurlandi vestra um menningarmál og menningartengda ferðaþjónustu í þeim tilgangi að beina í einn farveg styrkveitingum ríkisins til þess að efla slíka starfsemi í landshlutanum og gera hana sem sýnilegasta. Markmiðin eru fjögur:

- Efla samstarf á sviði menningarmála á svæðinu.
- Stuðla að nýsköpun og fjölbreytni í menningu og menningartengdri ferðaþjónustu.
- Fjölga atvinnutækifærum á sviði menningar og lista.
- Menningarstarfsemi styðji við ferðaþjónustu.

Með samninginum er sveitarfélögum á Norðurlandi vestra gert að standa að Menningarráði Norðurlands vestra í samræmi við gildandi samstarfssamning sveitarfélaganna og kveðið á um að

³⁸ http://www.ssnv.is/Portals/62/Skjol/Vaxtarsamn/samn11_13/Vaxtarsamningur2011-2013.pdf

³⁹ <http://www.ssnv.is/Vaxtarsamningur/Styrkhafar.aspx>

⁴⁰ <http://www.menntamalaraduneyti.is/menningarmal/Menningarrad/nr/5958>

hlutverk ráðsins sé meðal annars að samræma aðgerðir á sviði menningarmála í landshlutanum og standa fyrir öflugum þróunarstarfi í menningarmálum og nýsköpun sem meðal annars styðji við menningartengda ferðaþjónustu. Þá er menningarráðinu gert að setja fram stefnu og áætlun um hvernig það hyggst starfa að markmiðum samningsins, að úthluta styrkjum til menningarverkefna á Norðurlandi vestra samkvæmt úthlutunarreglum sem það setur og birtir og að hafa eftirlit með framkvæmd styrktra verkefna. Framlag til samningsins er áætlað 32,3 m.kr. á ári og skiptist þannig að Mennta- og menningarmálaráðuneyti leggur til 17,4 m.kr., Iðnaðarráðuneyti leggur til 5,7 m.kr. og sveitarfélögin á Norðurlandi vestra leggja sameiginlega til að lágmarki sem næst 40% af framlögum ráðuneyta eða sem nemur 9,2 m.kr.

Í tengslum við menningarsamning ríkisins og sveitarfélaga á Norðurlandi vestra gerðu sveitarfélögin með sér samning í júní 2007 um menningarmál í landshlutanum.⁴¹ Tilgangur samningsins „er að efla menningarstarf á Norðurlandi vestra með því að beina stuðningi ríkis og sveitarfélaga á Norðurlandi vestra í sameiginlegan farveg og auka um leið frumkvæði og áhrif aðila á Norðurlandi vestra á uppbyggingu og forgangsröðun verkefna á sviði menningarmála.“ Í samninginum er m.a. kveðið á um hlutverk og starfshætti menningarráðs Norðurlands vestra.

Menningarráð Norðurlands vestra setti fram stefnumótun sína í ágúst 2005 og samþykkti aftur í ágúst 2011 stefnu sveitarfélaga á Norðurlandi vestra um sameiginlegt starf að menningarmálum. Í nýju stefnunni⁴² segir m.a.:

Stefna:

- Sveitarfélögin á Norðurlandi vestra stefna að því að efla menningarstarf á svæðinu og leggja með því áherslu á að öflugt menningarlíf sé mikilvægur þáttur í því að skapa góð atvinnu- og búsetuskilyrði á svæðinu. Líta skal á Norðurland vestra sem eina heild við skipulag og uppbyggingu menningarstarfs.
- Vinna skal að auknu samstarfi, samnýtingu starfskrafta og efla traust og tengsl milli þeirra aðila sem standa að menningarmálum.

Markmið:

- Að auka fjármagn til menningarmála á Norðurlandi vestra.
- Að nýta vel það fé sem lagt er til menningarmála.
- Að efla samstöðu innan landshlutans. Að skapa samstarfsvettvang.
- Að koma menningarstarfi á Norðurlandi vestra á framfæri við íbúa svæðisins sem og aðra þá sem sækja landshlutann heim.
- Að efla menningartengda ferðaþjónustu.

Í þessari stefnu sveitarfélaganna er að auki lýst stefnu, markmiðum og leiðum í einstökum þáttum menningarmála.

Á grundvelli stefnunnar hefur Menningarráð Norðurlands vestra úthlutað verkefnastyrkjum og í viðauka 2 er yfirlit yfir þau 144 verkefni sem það veitti árin 2012 og 2013.⁴³

Í matsskýrslu Mennta- og menningarmálaráðuneytisins, *Úttekt á framkvæmd menningarsamninga 2011-2013*⁴⁴, kemur m.a. fram að „Svæðinu tekst vel upp þegar kemur að samstarfi á sviði menningarmála og þá er framkvæmd stefnu Menningarráðs með ágætum.“

⁴¹ http://www.ssnv.is/Portals/62/Skjol/Samningur_sveitarfelaga_mai2007%20endanlegur.pdf

⁴² <http://www.ssnv.is/Portals/62/Skjol/Menningarstefna%20sveitarf%C3%A9laganna%202011.pdf>

⁴³ <http://www.ssnv.is/Menningarr%C3%A1%C3%B0/Styrkhafar.aspx>

⁴⁴ <http://brunnur.stjr.is/mrn/utgafuskra/utgafa.nsf/RSSPage.xsp?documentId=DCF68D4F9DD7086300257C0D0056678B&action=openDocument>

11 Fjölbjóðlegt samstarf

Fjölbjóðlegt samstarf stofnana og fyrirtækja á Norðurlandi vestra er víðtækt. m.a. þátttaka í fjölbjóðlegum samstarfsverkefnum ESB. Á heimasíðu samstarfshóps styrkjaáætlana sem fá framlög frá ESB má sjá kort með landshlutagreindum upplýsingum um verkefni og verkefnastyrki.⁴⁵

Verkefnabátttaka er á Norðurlandi vestra í tveimur verkefnaáætlunum sem Byggðastofnun hefur umsjón með, NORA, NPP og ESPON.

11.1 NORA, Norræna Atlantssamstarfið

NORA (Norræna Atlantssamstarfið) eru samtök fjögurra landa og falla undir samstarf Norrænu Ráðherranefndarinnar um byggðastefnu. Eftirtalin verkefni með verkefnisstjórn á Norðurlandi vestra voru samþykkt á árinu 2012:

Flutningur á fiski, hönnun á gelmottum fyrir ferskfiskútflutning í Færeyjum. Ísgel.

Börn og víkingar, auka á þekkingu á víkingum. Útbúa á kennsluefni fyrir skóla, námskeið og viðburði. Grettistak.

11.2 NPP, Norðurslóðaáætlunin

NPP er samstarfsáætlun ESB og aðildarlanda að áætluninni um verkefnasamstarf. Starfssvæðið er norðurhluti Finnlands og Svíþjóðar, norðvesturhluti Noregs, Skotlands og Írlands og Ísland, Færeyjar, Grænland og Norður-Írland.

Aðalverkefni á starfstímabilinu 2007-2013 sem samþykkt höfðu verið í október 2013 með þátttöku á Norðurlandi vestra eru:

*Craft International*⁴⁶

Samstarfsverkefni Íslands, Noregs, Færeyja, Norður-Írlands, Svíþjóðar og Írlands. Íslenski þátttakandinn er Nýsköpunarmiðstöð Íslands í samstarfi við Sjávarleður á Sauðárkróki o.fl.

*Sustainable Aquaculture of Arctic charr - Northcharr*⁴⁷.

Samstarfsverkefni Íslands, Svíþjóðar og Noregs. Íslenskir þátttakendur eru Hólalax ehf, Rifós ehf, Íslandsbleikja ehf, Silfurstjarnan ehf, Klausturbleikja ehf, Skagafjarðarveitur, FISK-Seafood, Akvaplan-Niva og Matís.

⁴⁵ <http://evropusamvinna.is/kort/>

⁴⁶ www.economusee.eu

⁴⁷ www.northcharr.eu

Viðaukar

Viðauki 1: Verkefnaskrá vaxtarsamnings 2010-2013

Skrá yfir styrkt verkefni 2012

1. *Markaðskönnun og útflutningsverkefni fimm fyrirtækja í Austur Húnavatnssýslu.* Vilko ofl.
2. *Þróun vöru og þjónustu, fyrsti áfangi í þriggja ára verkefni sem miðar að því að fjölga ferðafólki, fjölga störfum í ferðaþjónustu og bæta afkomu ferðaþjónustufyrirtækja.* Ferðamálafélag Húnaþings vestra ofl.
3. *Listavist við Húnaflóa. Samstarf um dvöl listafólks ásvæðinu og þróun þjónustu vegna þess.* Nes listamiðstöð ofl.
4. *Meningarkvikmyndahús. Afbreyting og þjónusta við ferðafólk á Sauðárkróki. Kynning á menningu og sögu svæðis.* Skottafilm ofl.
5. *Óperan í Skálholti. Ritun og uppsetning. Stutt við fyrsta áfanga verkefnisins, þ.e. gerð handrits, hönnun sviðsmyndar og ljósaönnun.* Alexandra Chernycova ofl.
6. *Culinary Artistic Explorations. Listafólk og matreiðslufólk sameinast um að búa til nýja rétti úr óhefðbundnu hráefni og bjóða íbúum og gestum á Norðurlandi vestra.* Nes listamiðstöð ofl.
7. *Vöruþróun í náttúrutengdri ferðaþjónustu. Samstarf við Hvalasafnið og hvalaskoðunarfyrirtæki á Húsavík.* Selasetur Íslands ofl.
8. *Samstarf safna og setra á Norðurlandi vestra, m.a. við Sögulega safnahelgi í september, sem miðar að því að lengja opnunartíma fram á haustið og bæta þar með þjónustu við ferðafólk og heimamenn á þeim árstíma.* Byggðasafn Húnavetninga og Strandamanna auk 25 annarra safna og setra á Norðurlandi vestra
9. *Kortlagning ígulkerjamiða við austanverðan Húnaflóa og í Skagafirði í því skyni að kanna veiðipól og nýtanleika ígulkerja á svæðinu.* BioPol ofl.
10. *Súr sjávarútvegsráð. Athugun og þróun á geymslu sýrðra aukaafurða um borð í fiskiskipum og víðar, með það að markmiði að einfalda vinnslu þeirra, auka virði og bjóða nýjar afurðir.* Fisk Seafood ofl.
11. *Gæði úr Húnaþingi vestra. Vinna að sameiginlegum gæðaviðmiðum og merki fyrir handverk og matvæli úr héraði.* Spes ofl.
12. *Hönnun, ráðgjöf ofl.sýningar í Laxasetri Íslands á Blönduósi.* Laxasetur Íslands ofl.
13. *Áhugavaki fyrir fuglaskoðun. Samstarf og miðlun myndefnis vegna fuglaskoðunar í Drangey og víðar.* Drangeyjarferðir ofl.

Skrá yfir styrkt verkefni 2013

14. *Vöruþróun, náttúruvörur.* Náttúrusmiðjan.
15. *Markaðssetning á vörum úr minkafitu og íslenskum jurtum.* Urðarköttur.
16. *Nýjar afurðir úr grásleppuhrognum.* BioPol.
17. *Rannsókn, Efnahagsleg tengsl hestamennsku og ferðamennsku á Norðurlandi vestra.* Ferðamálasamtök Norðurlands vestra.
18. *Gerð kynningarefnis og markviss kynning á kæliárangri gelmotta varðandi heilan fisk.* Ísgel.
19. *Þróun samstarfs – erlendir listamenn, skapandi greinar í Fjölbrautaskóla Norðurlands vestra og Myndlistarfélagið Sólon.* Nes listamiðstöð.
20. *Söguferðaþjónusta.* Grettistak.
21. *Dýravörur til Danmerkur. Dýrakotsnammi.*
22. *Þróun ferðaþjónustan Húnaþingi vestra.* Ferðamálafélag V-Hún.
23. *Saga Brasilíufaranna.* Vesturfarasetrið á Hofsósi.
24. *Fuglastígur.* Ferðamálasamtök Norðurlands.vestra.
25. *Markaðssetning kanínukjöts.* Kanína ehf.
26. *Byggðasaga Skagafjarðar.* Byggðasaga Skagafjarðar.
27. *Nýting úrgangs rækju.* BioPol.
28. *Sláturnám í heimabyggð.* Kjötafurðastöð KS.

Viðauki 2: Verkefnaskrá menningarsamnings 2011-2013

Skrá yfir styrkt verkefni 2012:

1. *Byggðasaga Skagafjarðar 7. bindi.* Byggðasaga Skagafjarðar.
2. *Þjóðleikur - leiklistarhátíð ungs fólks.* Þjóðleikur á Norðurlandi vestra.

3. *Söguleg safnahelgi 2012*. Söfn og setur á Norðurlandi vestra.
4. *Akrahreppur við upphaf nýrrar aldar – heimildarmynd*. Akrahreppur.
5. *Sundið – heimildarmynd*. Lafleur útgáfan.
6. *Hönnun og uppsetning sýningar*. Laxasetur Íslands.
7. *Tvö verkefni: Málmey - rannsókn á byggðaleifum og Gagnagrunnur um eyðibýggð í Skagafirði*. Fornleifadeild BSK og Byggðasaga Skagafjarðar.
8. *Þrjú verkefni: Gamanleikritið Tveir tvöfaldir, Barnaleikrit og Ritun leikverks fyrir Sæluviku 2013*. Leikfélag Sauðárkróks.
9. *Eldur í Húnaþingi 2012*. Eldur í Húnaþingi.
10. *Tónlistarhátíðin Gæran 2012*. Raggmann ehf.
11. *Tvö verkefni: Grettishátíð 2012 og Barn í Vikingtid – norrænt samstarf um sameiginlegan menningararf*. Grettistak ses.
12. *Samstarf Selaseturs Íslands og Hvalasafnsins á Húsavík*. Selasetur Íslands.
13. *Eyvindarhellir - sögumiðlun og leiksýning*. Blöndubýggð ehf.
14. „*Bestir í Heimi*“ - *Karlakórinn Heimir 85 ára – heimildarmynd*. Karlakórinn Heimir og sms film ehf.
15. *Skagfirskir tónar í Menningarhúsinu Miðgarði*. Menningarhúsið Miðgarður.
16. *Dvalar- og verkefnisstyrkir*. Nes listamiðstöð.
17. *Enginn með Steindóri – leiksýning*. Leikfélag Hofsóss
18. *Sumartónleikar á Hólum 2012*. Guðbrandsstofnun á Hólum.
19. *Tónleikaröð 2012 og Þrettándatónleikar 2013*. Karlakórinn Heimir.
20. *Tvö verkefni: Útgáfa smásagnasafns Guðmundar L. Friðfinnssonar og Vorvaka í Húnaverí*. Ólafur Þ. Hallgrímsson.
21. *Hlíðhreppingar - Ábúendatal Bólstaðarhlíðarhrepps*. Bændasjóður Bólstaðarhlíðarhrepps.
22. *Kvennaband V-Hún. - 90 ára afmælisrit*. Kvennaband Vestur-Húnavatnssýslu.
23. *Haugsnesháttur - leiðsögubæklingur*. Sigurður Hansen.
24. *Tvö verkefni: Sumarsýning 2012 og Þjóðbúningasýning á Húnavöku*. Heimilisíðnaðarsafnið á Blönduósi.
25. *Útgáfa Húnavökuritsins á 100 ára afmæli USAH*. Ungmennasamband A-Hún.
26. *Stemning í Krambúð*. Verslunarminjasafnið Hvammstanga og Byggðasafn Húnvetninga og Strandamanna.
27. *Saga Spákonufellskirkju og kirkjugarðs*. Lárus Ægir Guðmundsson.
28. *Tvö verkefni: Ævintýri tvíb. á Spáni og Nokkur lauf að norðan III*. Töfrakonur / Magic Women ehf.
29. *Sönglög á Sæluviku – tónleikar*. Stefán R Gíslason og Einar Þorvaldsson.
30. *Tónleikaröð 2012*. Karlakórinn Lóuprælar
31. *County of origin - Íslenska hestatorgið á Landsmóti hestamanna 2012*. Sögusetur íslenska hestsins.
32. *Fjölskyldan í fjörunni og Rökkurstund að Reykjum – bl. Dagskrá*. Handtak – Drangeyjarferðir.
33. *Ljós og náttúra Norðurlands vestra – ljósmyndabók*. Jón Hilmarsson.
34. *Gamlar ljósmyndir með sögulegum texta á útsvæði*. Húnaþingi vestra.
35. *Pretty Red Dress – geisladiskur*. Contalgen Funeral.
36. *Barokkhátíð á Hólum 2012*. Barokksmiðja Hólastiftis.
37. *Tónar, list og sögur á Húnavöku 2012*. Blönduósbær.
38. *Alþjóðlegt námskeið í torfhleðslu*. Fornverkaskólinn.
39. *Leiðsögubæklingur um Kálfshamarsvík*. Skagabyggð.
40. *Tónleikaröð 2012-2013*. Sönghópur Félags eldri borgara í Skagafirði.
41. *Fúsi fer á flakk*. Stefán Friðrik Stefánsson og Sigfús Arnar Benediktsson.
42. *Örnefnaskráning í Skagafirði – Sléttuhlíð*. Rósmundur Ingvarsson.
43. *Smíði kljásteynavefstóls*. Byggðasafn Skagfirðinga.
44. *Það er draumur að vera með dáta – tónleikar*. Multi Musica.
45. *Menningardagskrá í tali og tónum*. Kirkjukórar í A- og V-Hún.
46. *Söngur allt árið – tónleikaröð*. Skagfirski kammerkórinn.
47. *Manstu gamla daga 3 - bl. Dagskrá*. Félag harmonikkunnenda í Skagafirði.
48. *Hátíðardagskrá í tilefni af 100 ára afmæli Kvennaskólahússins*. Vinir Kvennaskólans o.fl.
49. *Jónsmessuhátíð 2012*. Jónsmessunefnd Hofsósi.
50. *Sú fagra sveit – barnabók*. Gunnar Halldórsson.
51. *Tónleikar á Konudegi 2013*. Kvennakórinn Sóldísir.
52. *Vornótt - geisladiskur með lögum Erlu Gígju Þorvaldsdóttur*. Erla Gígja Þorvaldsdóttir og Hulda Jónasdóttir.
53. *Gyrðisvaka - dagskrá til heiðurs Gyrði Elíassyni*. Héraðsbókasafn Skagfirðinga.
54. *Jól í Kallafjöllum - bl. Dagskrá*. Alexandra Chernyshova.
55. *Sögudagur á Sturlungaslóð 2012*. Á Sturlungaslóð.

56. *Dvalar- og verkefnastyrkir til lista- og fræðimanna*. Textílsetur Íslands.
57. *Ljósmyndavefur Skagfirðinga - málþing og opnun vefsíðu*. Héraðsskjalasafn Skagfirðinga.
58. *Fjórða þing Ríkíní á Hólum 2012*. Ríkíní, félag um forna tónlist.
59. *Margt býr í myrkrinu*. Menningarfélagið Spákonuurfur.
60. *Bláar raddir – geisladiskur*. Gísli Þór Ólafsson.
61. *Uppáhaldslögin okkar – tónleikar*. Sigurður Helgi Oddsson.
62. *Mannlíf á Skagaströnd – ljósmyndasýning*. Árni Geir Ingvarsson
63. *Náttúra og landslag Norðurlands vestra – ljósmyndasýning*. Jón Hilmarsson og Arnar Ólafur Viggósson.
64. *Selskap – ljósmyndasýning*. Pétur Jónsson.
65. *Örnefnaskilti við Hamarsrétt*. Húsfreyjur á Vatnsnesi.
66. *Culture tasting in Skagafjörður – viðburðir f. erl. ferðamenn*. Álfaklettur ehf.
67. *Í fótspor Guðmundar góða – gönguferðir með leiðsögn*. Ferðaþjónustan Hólum.
68. *Námskeið um tvísöng og kvæðahefðina í Vatnsdal*. Landnám Ingimundar gamla.

Stofn- og rekstrarstyrkir fyrir árið 2012:

1. Samgönguminjasafn Skagafjarðar.
2. Spákonuhof, Skagaströnd.
3. Selasetur Íslands, Hvammstanga.
4. Textílsetur Íslands, Blönduósi.
5. Kakalaskáli ehf., Skagafirði.
6. Grettistak ses., Húnaþingi vestra.
7. Félag áhugamanna um uppbyggingu Riishúss, Borðeyri.
8. Nes listamiðstöð ehf., Skagaströnd.

Skrá yfir styrkt verkefni 2013:

1. *Byggðasaga Skagafjarðar 7. bindi – ritun*. Byggðasaga Skagafjarðar.
2. *Náttúruperlur við Húnaflóa – heimildarmynd*. sms film/Plús film ehf.
3. *Andlit í norðri – The North Face – heimildarmynd*. Skotta kvikmyndafjelag.
4. *Community Engagement and Arts Outreach Programme*. Nes listamiðstöð.
5. *Þrjú verkefni: Lesið í landið-fræðslurit, Upplýsingaskilti á safnsvæðinu í Glaumbæ og Unadalur/Deildardalur-byggðasögurannsókn*. Byggðasafn Skagfirðinga.
6. *Tvö verkefni: Barokkhátíð á Hólum og Smíði á sembal*. Barokksmiðja Hólastiftis.
7. *Tvö verkefni: Lífsdansinn og Haustsýning*. Leikfélag Sauðárkróks.
8. *Eldur í Húnaþingi 2013*. Eldur í Húnaþingi.
9. *Tónlistarhátíðin Gæran 2013*. Raggmann ehf.
10. *Sumarbúðir RIFF 2013*. Skagfirska kvikmyndaakademían og Hátæknisetur Íslands.
11. *Fræðslumiðstöð Húnaþings vestra*. Selasetur Íslands.
12. *Gróður og goð. Útihöggmyndasýning*. Erlendur F. Magnússon
13. *Handritin alla leið heim – sýning Flateyjarbókar*. Þingeyraklausturskirkja, Ingimundur Sigfússon, Stofnun Árna Magnússonar.
14. *Ábúendatal – fimm hreppar í A-Hún*. Bændasjóður Bólstaðarhlíðarhrepps.
15. *Húnavökurit 2013*. Ungmennasamband Austur-Húnvetninga.
16. *Tvö verkefni: Tónleikahald og Útgáfa geisladisks*. Karlakórinn Lóuprælar.
17. *Tvö verkefni: Fantasíu- og ljóðmyndir og Í anda Geirlaug*. Lafleur web slf.
18. *Tvö verkefni: Vefnaður í kljásteynastað og Alþjóðlegt námskeið í torfhleðslu*. Fornverkaskólinn.
19. *Skagfirskar æviskrár 1910-1950 VIII bindi – útgáfa*. Sögufélag Skagfirðinga.
20. *Viðbót við sýningar og undirbúningur skólaheimsóknna*. Laxasetur Íslands.
21. *Skreiðarsetur á Sauðárkróki*. Tómas H. Árdal.
22. *Upplýsingabrunnur um gömul hús í Skagafirði*. Héraðsskjalasafn Skagfirðinga.
23. *Tvö verkefni: Sumarsýning 2013 og Stofutónleikar*. Heimilisiðnaðarsafnið á Blönduósi.
24. *Lífsdans Geirmundar Valtýssonar*. Karlakór Bólstaðarhlíðarhrepps.
25. *Sönglög á Sæluvíku 2013*. Stefán R. Gíslason og Einar Þorvaldsson.
26. *„Baulaðu nú Búkolla mín.“* Drangeyjarferðir.
27. *Delerium Poeticum*. Gunnlaugur Sigmarsson.
28. *Merkt gönguleið og áningarstaðir á Hvammstanga*. Ferðamálafélag V-Hún.
29. *Ljósmyndaskráning og skönnun*. Sögusetur íslenska hestsins.

30. *Útgáfa geisladisks*. Kirkjukór Glaumbæjarprestakalls.
31. *Útgáfa geisladisks*. Contalgen Funeral.
32. *Útgáfa geisladisks*. Sigfús Arnar Benediktsson,
33. *Sumarviðburðir á Sturlungaslóð*. Á Sturlungaslóð.
34. *Jónsmessuhátíð 2013*. Jónsmessunefnd Hofsósi.
35. *Málþing um Sturlungu í Kakalaskála*. Héraðsbókasafn Skagfirðinga.
36. *Tvö verkefni: Húnavaka 2013 og Saga byggðarinnar fyrir 100 árum*. Blönduósþær.
37. *Menningardagskrá á North Atlantic Forum 2013*. Háskólinn á Hólum – ferðamáladeild.
38. *Fræðafundir*. Guðbrandsstofnun.
39. *Listamiðstöð Textílseturs Íslands – dvalar- og verkefnastykir*. Textílsetur Íslands.
40. *Grettishátíð 2013*. Grettistak ses.
41. *Kvenfélag Svínavatnshrepps 140 ára*. Kvenfélag Svínavatnshrepps
42. *Listaflóð á Vígaslóð 2013*. Grundarhópurinn.
43. *Söngvarakeppni Húnaþings vestra*. Hulda S. Jóhannesdóttir og Gunnar Æ. Björnsson
44. *Tónleikaröð sumarið 2013*. Menningarhúsið Miðgarður.
45. *Sæluvikutónleikar 2013*. Karlakórinn Heimir.
46. *„Sólskin um mýrar og móa.“* Skagfirski kammerkórinn.
47. *Efling menningartengdrar ferðaþjónustu í Víðidal*. Ferðaþjónustan Dæli.
48. *Mariudagar 2013*. Jóna Halldóra Tryggvadóttir o.fl.
49. *„Sól og vor ég syng um“ – afmælistónleikar*. Kirkjukór og sóknarnefnd Blönduósskirkju.
50. *„Þú vorgyðja ljúf.“* Ólafur Þ. Hallgrímsson.
51. *Lummudagar 2013*. Skagafjarðarhraðlestin.
52. *Lífsdansinn – handritsgerð*. Guðbrandur Æ. Ásbjörnsson og Árni Gunnarsson.
53. *Tónadans*. Tónadans.
54. *Gamanóperan Ráðskonuríki*. Alþýðuóperan.
55. *Tónleikar á Konudaginn í feb. 2014*. Kvinnakórinn Sóldísir.
56. *Söngskemmtun á Degi aldraðra 2013*. Sönghópur FEB Skagafirði.
57. *Textílsýning o.fl.* Margrét Arna Vilhjálmsdóttir.
58. *Tónleikar*. Skagfirskir strengir.
59. *40 ára afmælisrit og sýning*. Lionsklúbburinn Bjarmi.

Stofn- og rekstrarstyrkir fyrir árið 2013:

- 1 *Stofn- og rekstrarstyrkur*. Samgönguminjasafn Skagafjarðar.
- 2 *Stofn- og rekstrarstyrkur*. Menningarfélagið Spákonuárfur.
- 3 *Stofn- og rekstrarstyrkur*. Laxasetur Íslands.
- 4 *Rekstrarstyrkur*. Selasetur Íslands.
- 5 *Rekstrarstyrkur*. Textílsetur Íslands.
- 6 *Stofn- og rekstrarstyrkur*. Nes listamiðstöð.
- 7 *Stofn- og rekstrarstyrkur*. Grettistak.
- 8 *Stofnstyrkur*. Kakalaskáli ehf.
- 9 *Stofnstyrkur*. Félag áhugamanna um endurbætur Riishúss.