



Þróun sauðfjárbúskapar á Íslandi tímabilið 1991-1996

Skýrsla unnin að ósk Egils Jónssonar,
stjórnarformanns Byggðastofnunar

EFNISYFIRLIT

1.0 INNGANGUR	3
2.0 ÚTDRÁTTUR ÚR NIÐURSTÖÐUM	4
3.0 NIÐURSTÖÐUR	5
3.1 Heildarsamdráttur í framleiðslu sauðfjárafurða	5
3.2 Breytingar á afkomu sauðfjárþænda 1991-1996	5
3.3 Áhrif breytinga í núverandi búvörusamningi á afkomu sauðfjárþænda	5
3.4 Þróun launatekna sauðfjárþænda utan bús	6
3.5 Horfur í sauðfjarrækt	6
4.0 SAMDRÁTTUR Í FRAMLEIÐSLU SAUÐFJÁRAFURÐA	7
4.1 Búvörusamningurinn 1991	7
4.2 Búvörusamningurinn 1995	7
4.3 Heildarsamdráttur í framleiðslu sauðfjárafurða 1991-1996	8
5.0 BREYTING Á AFKOMU SAUÐFJÁRÞÆNDA 1991-1996	9
5.1 Inngangur	9
5.2 Meðalbústærð var 289 ærgildi 1996	9
5.3 Tekjur af sauðfé drógust saman um 22,8% 1991-1996	10
5.4 Framlegð dróst saman um 23,6% 1991-1996	10
5.5 Óbreyttur fjármagnskostnaður, hærri hálfastur kostnaður	11
5.6 Hagnaður fyrir laun eiganda dróst saman um 46,4%	11
5.7 Afkoma á sauðfjárþænum tímabilið 1991-1996; helstu kennitölur rekstrar	12
5.8 Aukning skulda úr 69% í 93%	13
5.9 Höfuðstóll rýrnar um 30,5%	13
5.10 Búin ganga á eignir og safna skuldum	13
6.0 ÁHRIF BREYTINGA Í NÚVERANDI BÚVÖRUSAMNINGI Í AFKOMU SAUÐFJÁRÞÆNDA	15
7.0 ÞRÓUN LAUNATEKNA SAUÐFJÁRÞÆNDA UTAN BÚS	16
8.0 HORFUR Í SAUÐFJARRÆKT	17
9.0 TÖLFRÆÐILEG ÚTTEKT Á ÚRTAKI OG GAGNASAFNI	18
9.1 Inngangur	18
9.2 Samanburður á niðurstöðum úrtaks og heildar	18
VIÐAUKI	21
ERINDI EGILS JÓNSSONAR STJÓRNARFORMANNS BYGGÐASTOFNUNAR TIL HAGÞJÓNUSTU LANDBÚNAÐARINS	24

1.0 INNGANGUR

Skýrsla sú sem hér er skilað hefur þróast upp úr verkefnum sem unnin voru að beiðni Egils Jónssonar stjórnarformanns Byggðastofnunar fyrir á árinu 1997.

Í fyrsta lagi er um að ræða erindi frá 3. janúar 1997 þar sem leitað er eftir því við Hagþjónustu landbúnaðarins að metin yrðu fyrstu áhrif nýs samnings um framleiðslu sauðfjárafurða á milli ríkisstjórnar Íslands og Bændasamtaka Íslands. Því verkefni var skilað 17. febrúar 1997.

Í öðru lagi er um að ræða erindi frá 3. mars 1997 þar sem þess var farið á leit að Hagþjónusta landbúnaðarins framkvæmdi sérstakt flýtiuppgjör sauðfjárþúna úr búreikningum vegna afkomu ársins 1996 til samanburðar við fyrirliggjandi uppgjör úrtaks sömu búreikningabúa í sauðfjarrækt fyrir tímabilið 1991-1995. Því verkefni var skilað 9. júní 1997.

Loks er um að ræða erindi frá 23. maí 1997 þar sem leitað er upplýsinga um þróun sauðfjárþúna miðað við árin 1991-1996. Óskað er svara við eftirfarandi spurningum:

- (1) Hver er heildarsamdráttur í framleiðslu sauðfjárafurða, bæði að því er varðar magn og greiðslur.
- (2) Hverjar breytingar hafi orðið á afkomu sauðfjárþúna á þessu tímabili.
- (3) Áhrif þeirra breytinga sem gerðar voru á framangreindum samningi á afkomu sauðfjárþúna.
- (4) Þróun launatekna sauðfjárþúna utan þús.
- (5) Í stuttu máli verði greint frá horfum í sauðfjarrækt.

Skýrslan er sett upp miðað við framsettar spurningar í síðast talda erindinu og byggir í veigamiklum atriðum á flýtiuppgjöri úrtaks sömu sauðfjárþúna fyrir árið 1996 sem sérstaklega var unnið fyrir Byggðastofnun fyrir á árinu 1997.

2.0 ÚTDRÁTTUR ÚR NIÐURSTÖÐUM

- Á árunum 1991 til 1996 dróst framleiðsla á kindakjöti saman um 1.178 tonn á Íslandi.
- Reiknað á föstu verðlagi fengu sauðfjárþændur í sinn hlut sem nemur 1,5 milljarði króna minna en ella á árinu 1996 samanborið við árið 1991. Heildar tekjusamdráttur til framleiðenda nemur 29,3%.
- Til viðbótar við framleiðsluskerðingu nam raunlækkun afurðaverðs til sauðfjárþænda 11,2% á sama tímabili.
- Samdráttur í framleiðslu og raunlækkun afurðaverðs skýra að mestu það afkomuhrun sem orðið hefur í greininni. Reiknað á föstu verðlagi, féll hagnaður fyrir laun eiganda á búunum um 46,4% á tímabilinu 1991-1996.
- Höfuðstóll á sauðfjárþúum rýrnaði að meðaltali um 30,5% á tímabilinu 1991-1996. Reiknað á föstu verðlagi hefur eigið fé búanna þannig rýrnað um 300.000 krónur á hverju ári á tímabilinu.
- Á tímabilinu 1991-1996 jókst skuldabyrði búanna úr 69% í 93% sem hlutfall af veltu.
- Afkoma sauðfjárþænda versnaði enn á síðasta ári. Hinsvegar hefur hægt á afkomurýrnuninni sem gæti bent til þess að botninum sé náð á árinu 1996.
- Niðurstöður sýna glögglega að til þess að halda búum sínum í rekstri hafa sauðfjárþændur þurft að draga úr einkaneyslu, ganga á eignir og safna skuldum.
- Það er mat Hagþjónustu landbúnaðarins að afkoma í greininni sé óviðunandi.
- Þörf fyrir úrbætur í afkomu sauðfjárræktarinnar er því jafn brýn sem fyrr.

3.0 NIÐURSTÖÐUR

3.1 Heildarsamdráttur í framleiðslu sauðfjárafurða

Á sex ára tímabilinu 1991 til 1996 dróst framleiðsla kindakjöts á Íslandi saman um alls 1.178 tonn. Samdrátturinn nemur 12,7%. Reiknað á föstu verðlagi fengu bændur í sinn hlut sem nemur 1.475.619 millj. króna minna en ella á árinu 1996 samanborið við árið 1991. Í krónutölu nemur samdrátturinn 29,3%.

3.2 Breytingar á afkomu sauðfjárbænda 1991-1996

Í upphafi tímabils (1991) er afkoma á í sauðfjárrækt allbærileg hérlandis og liggur nærri því að fylgja verðlagsgrundvelli miðað við 1. september það ár. Afkoman á árinu 1992 er í svipuðum farvegi, auk þess sem búin fá greiddar bætur frá ríkissjóði vegna skerðingar á framleiðsluheimildum. Upp frá þeim tíma rýrnar afkoma sérhæfðra sauðfjárbænda hinsvegar ár frá ári¹. Niðurstöðutölur rekstrar fyrir árið 1996 hvað varðar hagnað fyrir laun eiganda á meðalbúinu (289 ærgildi) sýna samdrátt sem nemur 46,4% samanborið við afkomu ársins 1991.² Hér kemur annarsvegar til lækkun tekna vegna minni framleiðsluheimilda og hinsvegar raunlækkun afurðaverðs til bóndans sem nemur 11,2% á tímabilinu. Auk þess sem framlegð minnkar vegna raunlækkunar afurða, lækkar breytilegur kostnaður ekki til samræmis við minni framleiðslu; fastur kostnaður stendur að mestu í stað og heildarskuldir búanna aukast úr 69% í 93% sem hlutfall af veltu. Ljóst er, að sauðfjárbændur halda búum sínum í rekstri með því að draga úr eigin neyslu, ganga á eigur sínar og auka skuldir. Efnahagsreikningur búanna ber vott um þetta, en höfuðstóll þeirra rýrnaði um 1.749 þús. krónur 1991-1996. Árleg rýrnun eigna er því að jafnaði nær 300.000 krónur á sérhverju ári á þessu sex ára tímabili.

3.3 Áhrif breytinga í núverandi búvörusamningi á afkomu sauðfjárbænda

Áhrif þeirra breytinga sem gerðar voru í nágildandi búvörusamningi um framleiðslu sauðfjárafurða sem undirritaður var í október 1995 [og tók gildi hinn 1. september 1996] eru vart eða ekki merkjanleg enn sem komið er. Aðlögun búgreinarinnar að breyttum aðstæðum er, eðli málsins samkvæmt, fremur hæg. Þess vegna verður að reikna með að a.m.k. tvö ár verði að líða áður en áhrifa samningsins gætir að fullu.

¹Sérhæfðir sauðfjárbændur eru [samkvæmt flokkun Hagþjónusta landbúnaðarins] þeir bændur sem afla a.m.k. 70% búgreinatekna af sauðfé.

²Til skýringar: Meðal bústærðin á árinu 1991 var 331,9 ærgildi (í kindakjöti).

3.4 Þróun launatekna sauðfjárbænda utan bús

Launatekjur sauðfjárbænda og maka þeirra utan bús hafa að mestu staðið í stað í krónutölu tímabilið 1994-1996 og nema þær 371 þús. krónum á árinu 1996.³ Laun utan bús af ýmiskonar rekstri (s.s. vélaleigu) aukast og nema 108 þús. krónum 1996.

3.5 Horfur í sauðfjárrækt

Miðað við niðurstöðu rekstrar ársins 1996 liggur fyrir að afkoma sauðfjárbænda versnar enn. Á hinn bóginn hefur hægt á afkomurýrnuninni (í samanburði við fyrri ár) sem gæti bent til þess að botninum sé náð á árinu 1996.

Það er mat Hagþjónustu landbúnaðarins að afkoma sauðfjárbænda verði að teljast óviðunandi. Starfandi bændur í greininni eiga ekki greiða útleið og eðlileg kynslóðaskipti eru torveld vegna lélegrar afkomu yfir árabíl. Slíkt ástand er alvarlegt, ekki síst í ljósi þess að sauðfjárræktin er vistvæn búgrein sem tryggir búsetu um landið. Komi í ljós, að jafnvægi hafi náðst í rekstri á árinu 1996, er staða sauðfjárræktarinnar engu að síður mjög erfið vegna lélegrar afkomu undanfarin ár, þar sem sauðfjárbændur hafa þurft að ganga á eignir sínar og safna skuldum til að halda uppi eigin neyslu.

Í erindi Byggðastofnunar felst það verkefni að upplýsa um þróun í afkomu sauðfjárræktarinnar tímabilið 1991-1996 og þar með að upplýsa um stöðuna miðað við forsendur í dag og eru verkefninu gerð skil samkvæmt því í skýrslu þessari. Varðandi núverandi rekstrarumhverfi búgreinarinnar, er það álit Hagþjónustu landbúnaðarins, að eigi sauðfjárræktin að lifa sem sjálfstæð búgrein sé nauðsynlegt að fullnýta aukna möguleika sem eru í sjónmáli á erlendum mörkuðum, stækka búin, hagræða í vinnslunni innanlands, auka vöruþróun og stuðla að meiri fullvinnslu afurðanna. Gangi það eftir á sauðfjárræktin möguleika á Íslandi á ný.

³Hagþjónusta landbúnaðarins býr ekki yfir upplýsingum um launatekjur sauðfjárbænda og maka þeirra utan bús fyrir tímabilið 1991-1993.

4.0 SAMDRÁTTUR Í FRAMLEIÐSLU SAUÐFJÁRAFURÐA

4.1 Búvörusamningurinn 1991

Megininntak búvörusamningsins sem undirritaður var hinn 11. mars 1991 voru þau markmið að laga sauðfjárræktina að innlendum markaði og efla útflutning sem gæfi viðunandi verð fyrir afurðir. Til að ná því markmiði var samið um niðurfærslu á heildarfullvirðisrétti um 3.700 tonn kindakjöts. Umframframleiðsla hafði í reynd numið 1.000 tonnum, en virkar framleiðsluheimildir hjá framleiðendum umfram markaðspörf voru alls um 3.700 tonn.⁴ Fyrir utan aðgerðir til niðurfærslu á framleiðsluheimildum hafði samningurinn í för með sér þá breytingu að stuðningur ríkissjóðs við útflutning kindakjöts féll niður (þ.e. útflutningsbætur)⁵ jafnframt því sem niður féll verðábyrgð ríkisins á fyrirfram ákveðnu magni sauðfjárafurða. Með samningnum voru teknar upp beinar greiðslur til bænda innan greiðslumarks⁶ samsvarandi helmingi framleiðslukostnaðarverðs kindakjöts, sem ríkið hafði áður greitt bændum í formi niðurgreiðslna gegnum afurðastöðvar. Sú breyting varð jafnframt er greiðslumark leysti fullvirðisréttinn af hólmi að aðeins lögbýli hlutu greiðslumark, þannig að fullvirðisréttur sem féll utan lögbýla eftir ágúst 1992 [og ekki hafði verði seldur ríkissjóði] skapaði ekki greiðslumark.

4.2 Búvörusamningurinn 1995

Megininntak samnings um framleiðslu sauðfjárafurða sem undirritaður var hinn 1. október 1995 var að stuðla að minni framleiðslu með heimildum um uppkaup á greiðslumarki, auk ákvæða um afsetningu birgða og aukna hagræðingu og vöruþróun innan greinarinnar. Helsta nýjungin samkvæmt samningnum er, að beingreiðslur til sauðfjárþænda eru ekki lengur bundnar við það magn kjöts sem þeir fá árlega heimild til að setja á markað innanlands (gegn fullu afurðastöðvarverði). Þess í stað eru beingreiðslur bundnar við ákveðna lágmarkseign sauðfjár og þarf bóndi að eiga a.m.k. 0,6 vetrarfóðraðar kindur á hvert ærgildi greiðslumarks, til að fá óskertar beingreiðslur. Nái ásetningur ekki þeirri tölu skerðast beingreiðslur hlutfallslega. Nátegt breytingum á beingreiðslunum er, að samkvæmt samningnum þurfa allir framleiðendur kindakjöts nú að taka þátt í útflutningi með sama hlutfalli af framleiðslu sinni. Greiðslumark er því ekki lengur mælikvarði á framleiðslu kindakjöts og metur Framleiðsluráð landbúnaðarins árlega hversu hátt hlutfall af framleiðslunni þurfi til að fullnægja eftirspurn

⁴Þennan mun á heimildum og raunframleiðslu má m.a. rekja til leigusamninga og riðusamninga.

⁵Útflutningsbótakerfið hafði verið við lýði frá árinu 1960 en úr þeim var dregið með lagabreytingu árið 1985.

⁶Greiðslumark leysti fullvirðisrétt af hólmi frá og með 1. september 1992.

innanlands (með hliðsjón af heildarframleiðslu, birgðastöðu og innanlands-neyslu). Afgangurinn, sem í síðustu sláturtíð (haustið 1996) svaraði til um 19 prósentu af kjötmagninu, var fluttur út og gerður upp sérstaklega við hvern framleiðanda. Undanþegnir skyldu til útflutnings eru þeir bændur einir sem gera samning við stjórnvöld um að hafa að hámarki 0,7 vetrarfóðraðar kindur á hvert ærgildi greiðslumarks og fer öll framleiðsla þeirra á innanlandsmarkað við fullu skilaverði þess markaðar. Þá er framleiðsla dilkakjöts utan hefðbundins sláturtíma undanþegin útflutningsskyldu og er miðað við að kjöt sé sett ferskt á markað.

4.3 Heildarsamdráttur í framleiðslu sauðfjárafurða 1991-1996

Á tímabilinu 1991 til 1996 dróst kindakjötsframleiðsla á Íslandi saman um 1.178 tonn. Magn innvegins kindakjöts féll úr 9.309 tonnum á árinu 1991 í 8.131 tonn á árinu 1996 (sbr. töflur 4.3 og 4.3.1). Þessi samdráttur nemur 12,7%. Reiknað á föstu verðlagi voru heildarverðmæti sauðfjárafurða 5.047.023 millj. króna á árinu 1991. Niðurstöðutala til bráðabirgða fyrir árið 1996 er 3.571.404 millj. króna.⁷ Hér ber á milli 1.475.619 millj. króna og nemur samdrátturinn 29,3%.

Tafla 4.3 Verðmæti sauðfjárafurða á árinu 1991 (Á verðlagi ársins 1991 og uppfært til verðlags 1996)

#		Magn (tonn)	Meðalverð til framleiðenda (kr/kg) ⁸	Alls (þús. kr.)	Uppfært til verðlags 1996 (þús. kr.)
1	Innvegið kindakjöt alls ⁹	9.309			
2	þar af á innanlandsmarkað	7.919	414,97	3.286.147	3.745.023
3	þar af til útflutnings	1.390	414,97	576.808	657.353
4	Dilkaslátur			201.484	229.619
5	Slátur af fullorðnu			4.895	5.579
6	Dilkagætur			125.767	177.518
7	Gætur af fullorðnu			5.584	6.364
8	Ull			227.916	259.742
9	Samtölur			4.428.601	5.047.009

Heimild: Verðmætaáætlun Framleiðsluráðs landbúnaðarins

Tafla 4.3.1 Verðmæti sauðfjárafurða á árinu 1996

#		Magn (tonn)	Meðalverð til framleiðenda (kr/kg) ¹⁰	Alls (þús. kr.)
1	Innvegið kindakjöt alls ¹¹	8.131		
2	þar af á innanlandsmarkað	6.810	412.56	2.809.534
3	þar af t. útflutn/umsýslusamn.	1.321	105.20	138.969
4	Dilkaslátur			97.600
5	Slátur af fullorðnu			0
6	Dilkagætur			233.100
7	Gætur af fullorðnu			14.400

⁷Um er að ræða bráðabirgðatölu úr verðmætaáætlun Framleiðsluráðs landbúnaðarins fyrir árið 1996.

⁸Meðalverð á kindakjöti (skráð framleiðendaverð) á árinu 1991 skv. meðalverði í grundvelli 1.9.1991.

⁹Innan fullvirðisréttar, þ.m.t. heimtekið. Heimild: Framleiðsluráð landbúnaðarins.

¹⁰Meðalverð á kindakjöti (skráð framleiðendaverð) á árinu 1996 skv. meðalverði í grundvelli 30.8.1996.

¹¹Innan greiðslumarks, þ.m.t. heimtekið. Heimild: Framleiðsluráð landbúnaðarins.

8	Ull	277.801
9	Samtölur	3.571.404

Heimild: Bráðabirgðaverðmætaáætlun Framleiðsluráðs landbúnaðarins [í júlí 1997]

5.0 BREYTING Á AFKOMU SAUÐFJÁRBÆNDA 1991-1996

5.1 Inngangur

Í umfjölluninni hér á eftir er byggt á niðurstöðum úr rekstrarafkomu 32 sauðfjárbúa sem haldið hafa búreikninga árin 1991-1996 og komið hafa til uppgjörs hjá Hagþjónustu landbúnaðarins. Um að ræða sömu sauðfjárbúin öll árin. Ástæða þess að umrædd bú eru notuð til grundvallar í skýrslu þessari, er fyrst og fremst það markmið að auka gildi hennar með því að hún innihaldi sem raunhæfastar afkomutölur í sauðfjárræktinni.

Er Byggðastofnun kom að máli við Hagþjónustu landbúnaðarins vorið 1997 vegna fyrirspurnar um afkomu sauðfjárbænda, var fyrir hendi úrtak sömu 32 sauðfjárbúanna fyrir tímabilið 1991-1995. Með hliðsjón af því að búreikningar hafa hin síðari ár komið út í skýrsluformi í nóvembermánuði, fór Byggðastofnun þess á leit við Hagþjónustu landbúnaðarins að kannað yrði hvort gera mætti flýtiuppgjör umræddra búanna fyrir árið 1996 til þess að fá óslitinn sex ára samanburð. Að lokinni athugun kom í ljós, að þetta var hægt og í góðri samvinnu við búnaðarsamböndin var verkið framkvæmt í aprílmánuði 1997.

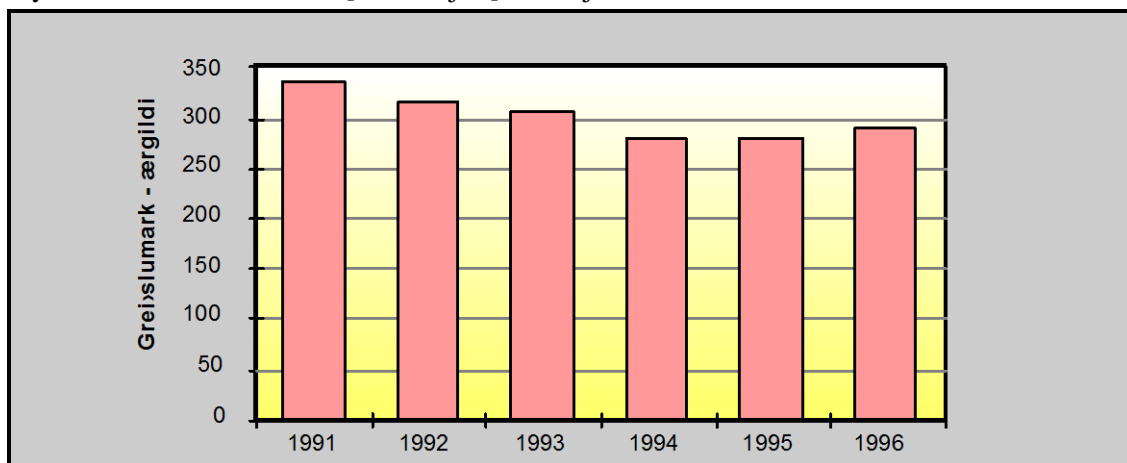
Áður en hafist var handa við verkið var gerður samanburður á umræddu sérúrtaki sauðfjárbúa 1991-1995 við gagnasafn stofnunarinnar [fyrir sama tímabil] til þess að ganga úr skugga um að úrtakið væri það marktækt að treysta mætti á sem undirstöðu fyrir skýrslu sem þessa. Niðurstaða þess verks var í stuttu máli sú, að þau 32 bú sem notuð eru í uppgjörinu 1991-1995 gefi marktæka mynd af gagnasafni stofnunarinnar fyrir sauðfjárbú yfir sama tímabil. Því var ákveðið að ráðast í að framkvæma framangreint flýtiuppgjör til að fá fram óslitið yfirlit yfir afkomu sömu 32 sauðfjárbúanna fyrir tímabilið 1991-1996. Nánari umfjöllun er um hina tölfræðilegu úttekt í 9. kafla skýrslu þessarar.

5.2 Meðalbústærð var 289 ærgildi 1996

Á tímabilinu 1991 til 1996 minnkaði framleiðsluréttur búanna að meðaltali um 43 ærgildi (í kindakjöti). Þá hefur verið tekið tillit til endurúthlutaðs framleiðsluréttar á árinu 1996 svo og keypts framleiðsluréttar.¹² Framleiðsluréttur í mjólk sem var að meðaltali 5 ærgildi á búunum í upphafi tímabils nánast hverfur út og er um 0,3 ærgildi í lok þess. Samanborið við 332 ærgilda meðalstærð 1991 var meðalbústærðin 289 ærgildi á árinu 1996 (sbr. mynd 5.2). Framleiðsla búanna er mjög sérhæfð og voru tekjur af sauðfé [sem hluti búgreinatekna] að meðaltali um 93% á tímabilinu. Aðrir helstu tekjuskapandi þættir í búgreinatekjum á búunum eru hlunnindi, heysala, hross og ferðapjónusta.

¹²Viðskipti með greiðslumark voru leyfð út fyrri helming ársins 1996.

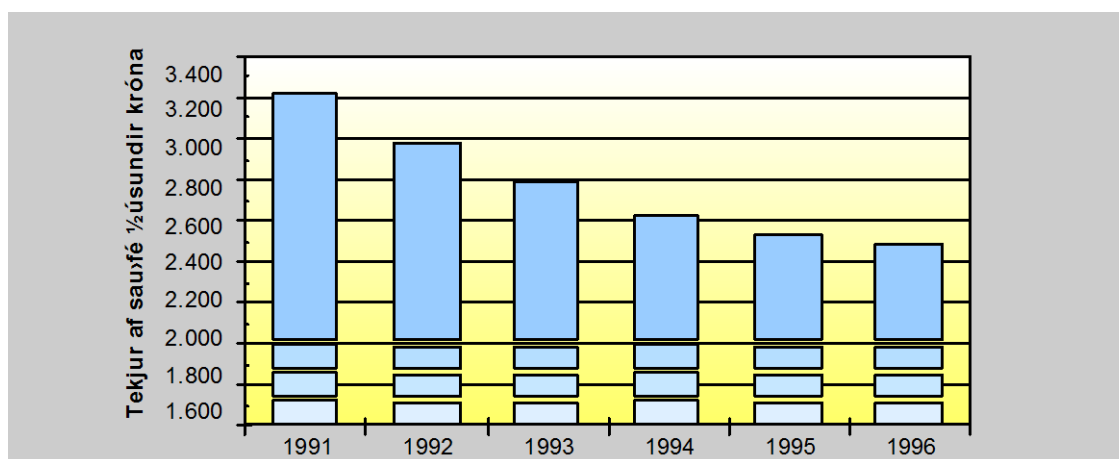
Mynd 5.2 Greiðslumark [í kindakjöti]á sauðfjárþúum tímabilið 1991-1996



5.3 Tekjur af sauðfé drógust saman um 22,8% 1991-1996

Líkt og fram kemur í mynd 5.3 hér fyrir neðan drógust tekjur af sauðfé saman um 793.000 krónur á tímabilinu eða úr 3.476.000 krónum á árinu 1991 í 2.683.000 krónur á árinu 1996, miðað við fast verðlag. Samdrátturinn nemur 22,8%. Burt-séð frá þeirri tekjulækkun (sem að hluta til er vegna minni framleiðsluheimilda) reynist raunlækkun afurðaverðs til bóndans 11,2% á tímabilinu þegar tekjur af sauðfé eru bornar saman [á föstu verðlagi].

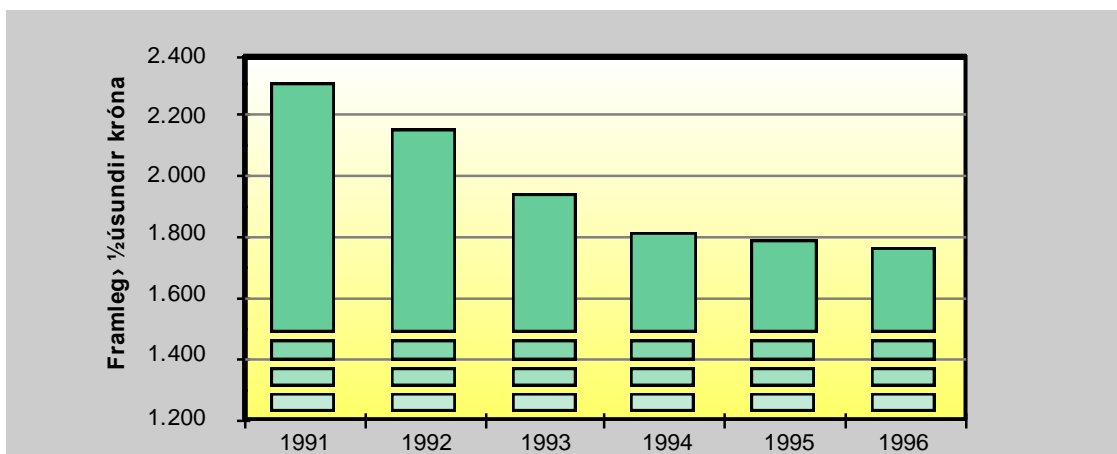
Mynd 5.3 Tekjur af sauðfé á sauðfjárþúum 1991-1996 (á verðlagi ársins 1996)



5.4 Framlegð dróst saman um 23,6% 1991-1996

Á tímabilinu 1991-1996 minnkaði framlegð um 543.000 krónur á búunum, eða úr 2.305.000 krónum í 1.762.000 krónur (sbr. mynd 5.4). Samdrátturinn nemur 23,6%. Í meginatriðum hefur breytilegur kostnaður dregist saman í samræmi við lækkun búgreinatekna. Framlegð á ærgildi hefur hinsvegar fallið úr 6.945 krónum 1991 í 6.107 krónur 1996 eða um 12,1%.

Mynd 5.4 Framlegð á sauðfjárbúum 1991-1996 (á verðlagi ársins 1996)



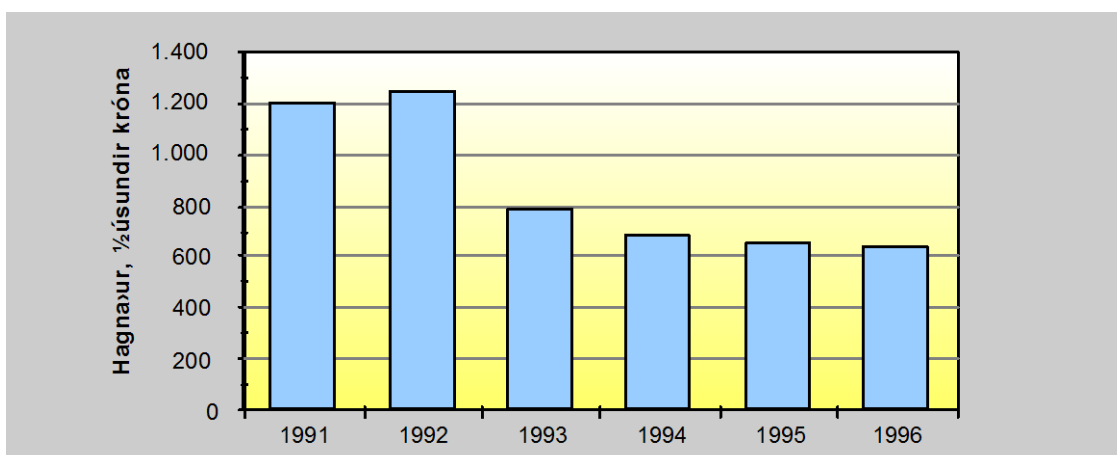
5.5 Óbreyttur fjármagnskostnaður, hærri hálffastur kostnaður

Á tímabilinu 1991-1996 lækkaði fjármagnskostnaður nokkuð í krónutölu en hélst óbreyttur sem hlutfall af tekjum eða um 5,9%. Hálffastur kostnaður hækkaði hinsvegar um 20% sem hlutfall af tekjum en er svo til óbreyttur í krónutölu öll árin (nema 1996 þegar fram kemur lækkun). Auknar afskriftir í lok tímabils (þ.e. á árinu 1996) skýrast að mestum hluta af kaupum á greiðslumarki.

5.6 Hagnaður fyrir laun eiganda dróst saman um 46,4%

Á árinu 1991 skiluðu búin að meðaltali 1.190.000 krónum í hagnað fyrir laun eiganda (sbr. mynd 5.6). Niðurstöðutala fyrir árið 1996 er 638.000 krónur. Mismunurinn er 552.000 krónur eða sem nemur 46,4%. Launagreiðslugeta búanna féll á sama tímabili úr 1.354.000 krónum í 880.000 eða sem nemur 35%.¹³

Mynd 5.6 Hagnaður fyrir laun eiganda 1991-1996 (á verðlagi ársins 1996)



¹³Launagreiðslugeta = Hagnaður fyrir laun eiganda + greidd laun [og launatengd gjöld] + hagnaður af 0-búgreinum)

5.7 Afkoma á sauðfjárbúum tímabilið 1991-1996; helstu kennitölur rekstrar

Í töflu 5.7 gefur að líta helstu kennitölur úr rekstri búanna á tímabilinu 1991-1996. Allar tölur hafa verið færðar til verðlags ársins 1996 til að auðvelda samanburð.

Tafla 5.7 Meðalafkoma á sauðfjárbúum tímabilið 1991-1996; sömu bú (*Fjárhæðir í þús. króna á verðlagi ársins 1996*)

	1991	1992	1993	1994	1995	1996	Breyting 1991-1996
Fjöldi reikninga	32	32	32	32	32	32	
Fjöldi vetrarfóðraðra kinda	291,3	309,6	293,1	286,8	291,0	285,1	
Greiðslumark, ærgildi	336,3	314,3	305,0	278,0	277,6	288,5	
<i>þar af:</i> Kindakjöt	331,9	313,6	304,3	277,7	277,6	288,5	-43 ærgildi
1. Búgreinatekjur	3.476	3.205	2.934	2.729	2.665	2.683	-793
<i>þar af:</i> Dilkakjöt	2.664	1.239	1.114	1.088	1.011	859	
- Umsýslukjöt	0	0	10	37	59	62	
- Kjöt af fullorðnu fé	83	81	62	33	28	40	
- Ull	64	189	196	173	168	163	
- Gætur/slátur	179	146	147	166	185	227	
- Heimanot	35	51	53	40	60	45	
- Selt á fæti	69	97	34	4	2	7	
- Beinar greiðslur frá ríkinu	22	1.282	1.206	1.077	1.056	1.091	
- Endurgr. kjarnfóðurgjald	30	0	0	0	0	0	
- Verðskerðing (+/-)	1	0	(3)	(0)	0	0	
- Frá Bjargráðasjóði	0	0	0	0	0	0	
- Tryggingabætur-1	7	20	0	0	0	1	
- Bústofnsbreyting (+/-)	54	(126)	(36)	9	(39)	(6)	
- Tryggingabætur-2	0	(7)	0	0	0	0	
- Keypt á fæti	0	0	(4)	(4)	(0)	(11)	
- Tekjur, sauðfé	3.211	2.973	2.780	2.624	2.530	2.478	
2. Breytilegur kostnaður	1.172	1.045	989	917	879	922	
3. Framlegð	2.305	2.160	1.945	1.811	1.786	1.762	
4. Hálfastur kostnaður	691	707	679	649	674	650	
<i>þar af:</i> Laun og launatengd gjöld	81	78	114	140	141	134	
5. Afskriftir	446	458	512	433	435	492	+46
<i>þar af:</i> Niðurfærsla greiðslumarks	0	0	10	35	41	51	
6. Fjármagnsiðir	205	184	243	152	159	159	-46
7. Aðrar tekjur	227	423	272	96	135	177	-50
8. Hagn./(tap) f. laun eigenda	1.190	1.234	784	674	654	638	-552
9. Hagn./(tap) 0-búgreina	83	87	104	85	81	108	
10. Eignir alls	8.359	8.255	7.221	7.324	6.896	6.764	-1.595
11. Skuldir alls	2.623	2.636	2.353	2.583	2.699	2.776	+153
12. Höfuðstóll	5.736	5.619	4.867	4.741	4.198	3.988	-1.748
13. Skuldir og höfuðstóll	8.359	8.255	7.221	7.324	6.896	6.764	
Hlutfall heildarskulda af veltu	69%	71%	71%	89%	93%	93%	+24%
Launagreiðslugeta búans	1.354	1.399	1.003	899	876	880	-474
Eiginfjárlutfall	69%	68%	67%	65%	61%	59%	-10%

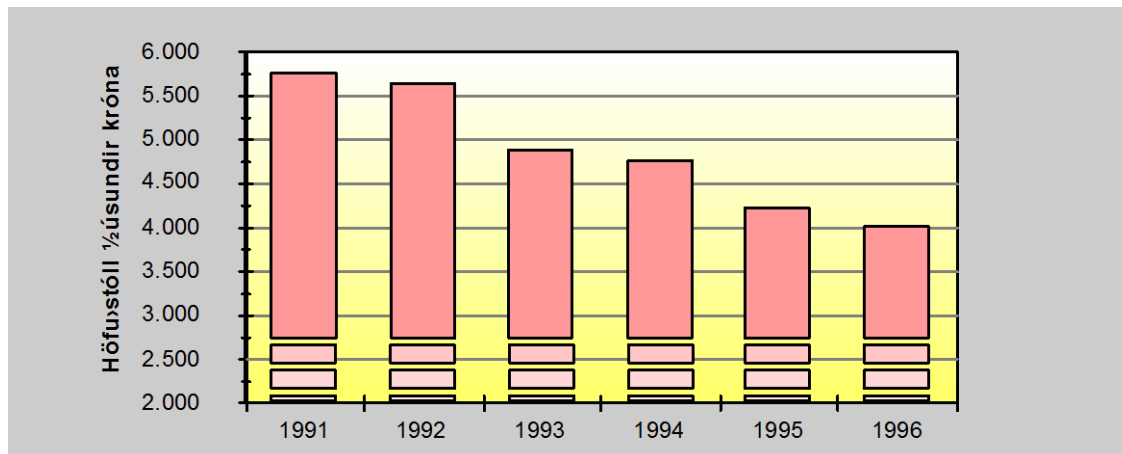
5.8 Aukning skulda úr 69% í 93%

Heildarskuldir búanna hafa aukist að meðaltali um 153.000 krónur á tímabilinu eða sem nemur 9,5% (að teknu tilliti til skuldaniðurfellingar á árinu 1993). Skoðað í samhengi við 22.8% rýrnun búgreinatekna er um að ræða verulega aukna skuldabyrði, enda aukast heildarskuldir sem hlutfall af veltu úr 69% í 93% á tímabilinu.

5.9 Höfuðstóll rýrnar um 30,5%

Höfuðstóll búanna rýrnaði að meðaltali um 1.748.000 krónur eða 30,5% á tímabilinu, þ.e. úr 5.736.000 krónum 1991 í 3.988.000 krónur 1996 (sbr. mynd 5.9). Eigið fé búanna þannig rýrnaði að jafnaði sem nemur nær 300.000 krónum á hverju ári á tímabilinu 1991 til 1996.

Mynd 5.9 Höfuðstóll á sauðfjárbúum 1991-1996 (á verðlagi ársins 1996)



5.10 Búin ganga á eignir og safna skuldum

Í töflu 5.10 (sem er útdráttur úr töflu 5.7) gefur að líta þróun í afkomurýrnun á sauðfjárbúum á tímabilinu 1991 til 1996. Fram kemur m.a. að fastur kostnaður helst mikið til óbreyttur, breytilegur kostnaður lækkar ekki nægjanlega mikið til að halda óbreyttu framlegðarstigi og rekstrarafkoma búanna (hagnaður fyrir laun eiganda) fellur um nær helming, þ.e. um 46,4%. Búunum er því, í aðalatriðum, haldið í rekstri með því að ganga á eignir og safna skuldum.¹⁴

¹⁴ Með orðalaginu “í aðalatriðum” er átt við það að auk þess að ganga á eignir og safna skuldum, má jafnframt ráða af búreikningum að sauðfjábændur leitast við að hagræða og spara í rekstrinum (sbr. t.d. minni áburðarkaup) samhliða því sem þeir leitast við að auka vinnu utan bús (sbr. t.d. aukin umsvif 0-búgreina).

Tafla 5.10 Upplýsingar úr rekstri sauðfjárbúa fyrir tímabilið 1991 til 1996 (*Fjárhæðir í þús. króna á verðlagi ársins 1996*)

	Heildarvelta	Breytilegur kostnaður	Fastur kostnaður	Framlegð	Hagnaður f. laun eiganda
1991	3.476	1.172	691	2.305	1.190
1992	3.205	1.045	701	2.160	1.234
1993	2.934	989	679	1.945	784
1994	2.729	917	649	1.811	674
1995	2.665	879	674	1.786	654
1996	2.683	922	650	1.762	638
Breyting	-23%	-21%	-6%	-23%	-46%

6.0 Áhrif breytinga í núverandi búvörusamningi í afkomu sauðfjárþænda

Flýtiuppgjör búreikningabúa í sauðfjarrækt vegna afkomu ársins 1996 (til samanburðar við fyrirliggjandi uppgjör sömu búa tímabilið 1991-1995) leiðir í ljós, að afkoman versnaði enn 1996. Á hinn bóginn hefur hægt á afkomurýrnuninni samanborið við árin á undan, sem gæti bent til þess að botninum hafi verið náð á árinu 1996.

Samanburður á milli árána 1995 og 1996 sýnir, að á árinu 1996 þokast fastur kostnaður niður á við, liðurinn aðrar tekjur og tekjur af 0-búgreinum hækka lítillega, auk þess sem endurúthlutun greiðslumarks skilar sé í lítillega hærri búgreinatekjum. Sú hækkun er jafnframt samsett úr hærri beingreiðslum, hærri verði á umsýslukjöti og kjöti af fullorðnu fé og vegna hækkunar á verði á gærum. Á móti kemur hærri breytilegur kostnaður, lægri framlegð, lægri hagnaður fyrir laun eiganda, áframhaldandi eignaryrnun og aukning skulda.

Að öðru leyti eru áhrif þeirra breytinga sem gerðar voru í núverandi búvörusamningi vart eða nánast ekki merkjanleg enn sem komið er. Aðlögun búgreinarinnar að breyttum aðstæðum er, eðli málsins samkvæmt, fremur hæg. Þess vegna verður að reikna með að a.m.k. tvö ár verði að líða áður en áhrifa samningsins gætir að fullu.

7.0 Þróun launatekna sauðfjárbænda utan bús

Launatekjur sauðfjárbænda og maka þeirra vegna vinnu utan bús hafa að mestu staðið í stað (í krónutölu) á tímabilinu 1994-1996. Sú innbyrðis breyting kemur hinsvegar fram að vægi vinnu bóndans minnkar en vægi vinnu makans eykst. Líkt og fram kemur í töflu 7.0 skortir upplýsingar vegna launa utan bús 1991-1993.

Tafla 7.0 Laun sauðfjárbænda og maka utan bús tímabilið 1991-1996 *Fjárhæðir í þús. króna á verðlagi ársins 1996*

	1991	1992	1993	1994	1995	1996
Laun utan bús	-	-	-	371	363	371
<i>þar af bóndi</i>	-	-	-	263	213	206
<i>þar af maki</i>	-	-	-	108	150	165

Þegar fjallað er um laun utan bús í skilningi búreikninga er átt við vinnu sem sótt er út fyrir búið og sem greidd er óviðkomandi aðila eins og fram kemur hér að framan. Þegar um er að ræða rekstur véla, vörubifreiða o.þ.h. (út fyrir búið) flokkast slík starfsemi undir svokallaðar 0-búgreinar, sem er starfsemi með sjálfstæðan efnahags- og rekstrarreikning. Rekstrarafkoma af slíkum rekstri getur haft nokkur áhrif á búreksturinn, vegna þess að þær rekstartölur eru teknar með í niðurstöðum búreikninga. Líkt og fram kemur í töflu 7.0.1 er árlega hagnaður umfram gjöld af rekstri 0-búgreina á sauðfjárþúum á tímabilinu 1991-1996 og fer hann vaxandi 1996.

Tafla 7.0.1 Yfirlit yfir hagnað sauðfjárbænda af 0-búgreinum tímabilið 1991-1996 *(Fjárhæðir í þús. króna á verðlagi ársins 1996)*

	1991	1992	1993	1994	1995	1996
Hagnaður	83	87	104	85	81	108

Loks ber að skýra liðinn aðrar tekjur. Í búreikningum er hann oftast samsettur af tekjum vegna sölu greiðslumarks (áður fullvirðisréttar), tryggingabóta, niðurfellingar skulda, framleiðslustyrkja og tekjum af ymsu smálegu, sem ekki flokkast annarsstaðar.

Tafla 7.0.2 Yfirlit yfir liðinn aðrar tekjur á sauðfjárþúum tímabilið 1991-1996 *(Fjárhæðir í þús. króna á verðlagi ársins 1996)*

	1991	1992	1993	1994	1995	1996
Hagnaður	227	423 ¹⁵	272	96	135	177

¹⁵Aukning tekna á árinu 1992 undir liðnum aðrar tekjur starfar aðallaga af bótageiðslum vegna skerðingar á fullvirðisrétti.

8.0 HORFUR Í SAUÐFJÁRRÆKT

Líkt og fram kemur hér á undan heldur afkoma sauðfjárþænda áfram að rýrna á árinu 1996. Hinsvegar hefur hægt á afkomurýrnuninni (í samanburði við fyrri ár), sem gæti bent til þess að botninum hafi verið náð á árinu 1996. Komi í ljós að jafnvægi hafi náðst í rekstri sauðfjárþænda á árinu 1996 er staða búgreinarinnar engu að síður mjög erfið vegna lélegrar afkomu undanfarin ár, þar sem sauðfjárþændur hafa þurft að ganga á eignir sínar og safna skuldum til að halda uppi eigin neyslu.

Það er mat Hagþjónustu landbúnaðarins að afkoma sauðfjárþænda verði að teljast óviðunandi. Starfandi þændur í greininni eiga ekki greiða útleið og eðlileg kynslóðaskipti eru torveld vegna lélegrar afkomu yfir árabíl. Slíkt ástand er alvarlegt, ekki síst í ljósi þess að sauðfjárræktin er vistvæn búgrein sem tryggir búsetu um landið.

Í erindi Byggðastofnunar felst það verkefni að upplýsa um þróun í afkomu sauðfjárræktarinnar tímabilið 1991-1996 og þar með að upplýsa um stöðuna miðað við stöðu mála í dag og eru verkefninu gerð skil samkvæmt því í skýrslu þessari. Varðandi núverandi rekstrarumhverfi búgreinarinnar, er það álit Hagþjónustu landbúnaðarins, að eigi sauðfjárræktin að lifa sem sjálfstæð búgrein sé nauðsynlegt að fullnýta aukna möguleika sem eru í sjónmáli á erlendum mörkuðum, stækka búin, hagræða í vinnslunni [innanlands], auka vöruþróun og stuðla að meiri fullvinnslu afurðanna. Gangi það eftir á sauðfjárræktin möguleika á Íslandi á ný.

9.0 TÖLFRÆÐILEG ÚTTEKT Á ÚRTAKI OG GAGNASAFNI

9.1 Inngangur

Sauðfjárbúin 32 sem Hagbjónusta landbúnaðarins tók til flýtiuppgjors fyrir árið 1996, mynda hluta af stærra gagnasafni stofnunarinnar yfir sauðfjárbú. Fjöldi sauðfjárbúa í gagnasafninu hefur verið á bilinu 92 til 117 talsins á tímabilinu (mismunandi eftir árum). Rekstrarupplýsingar hafa borist óslitið frá umræddum 32 búum tímabilið 1991-1996. Önnur bú hafa þar af leiðandi dvalið skemur við í gagnasafninu. Ýmsar ástæður eru fyrir því. Bú geta til dæmis fallið út úr gagnasafni [sérhæfðra] sauðfjárbúa vegna þess að þau ná ekki því lágmarki að hafa 70% eða meira búgreinatekna sinna af sauðfé. Í því tilviki kynnu þau að flokkast sem blönduð bú það árið. Þá kann búskap einfaldlega að vera hætt auk þess sem margar aðrar ástæður geta komið til. Hinsvegar eru ætíð notuð sömu 32 sérhæfðu sauðfjárbúin við vinnslu uppgjorsins 1991-1996.

Sú greining sem hér fer á eftir sýnir, að búin 32 sem hafa verið í gagnasafni sauðfjárbúa öll árin 1991-1995 gefa marktæka mynd af heildarþróuninni. Því er ályktað, að flýtiuppgjör sömu búa vegna ársins 1996 geri það einnig. Aðferðin við greininguna (fráviksgreining) er viðurkennd tölfræðileg aðferð til kanna fylgni á milli tveggja tímaraða.

Af þeim 16 kennitölum (breytum) sem teknar voru til athugunar er fylgnin hærrí en 0,5 hjá 12 þeirra, þ.e. nær 1 en 0, sem telst mjög gott. Almennt má því fullyrða að niðurstöður þessarar greiningar staðfesti að úrtakið (þ.e. flýtiuppgjörið) gefi marktæka mynd af heildinni.

9.2 Samanburður á niðurstöðum úrtaks og heildar

Fyrst ber að skoða hversu stórt úrtakið er af heildinni. Úrtaksstærðin 32 hefur á tímabilinu 1991-1995 verið að meðaltali um 30% af heildinni. Þetta er nánar sýnt í töflu 9.2. Þetta er hátt hlutfall og út frá upplýsingum um úrtakið má vænta þess að staðalskekkja í gagnasafni sé ekki mikil, sem og eftirfarandi greining leiðir í ljós.

Tafla 9.2 Úrtak og heild

Ár	Heildarfjöldi búa í gagnagrunni	Úrtakshlutfall
1991	92	35%
1992	109	29%
1993	113	28%
1994	117	27%
1995	108	30%

Meðaltal	107,8	29,8%
-----------------	--------------	--------------

Einnig ber að skoða hvort einkenni eins og t.d. bústærð séu sambærileg í úrtakinu og í heildinni.

Tafla 9.2.1 Stærð bóa

Ár	Meðalstærð bóa í gagnagrunni (ærg.)	Meðalstærð bóa í úrtaki (ærgildi)
1991	313,6	336,3
1992	266,1	314,3
1993	284,4	305,0
1994	256,5	278,0
1995	259,2	277,0
Meðaltal	276,0	302,1

Tafla 9.2.1 sýnir, að nokkur munur er á stærð bóa í úrtaki og í gagnagrunni, þ.e. búin í úrtakinu eru að meðaltali nokkru stærri. Þessar upplýsingar gætu útskýrt hugsanlegan mun á þróun á niðurstöðum í úrtaki og í gagnasafni.

Til að meta hvort búin 32 [sem eru í úrtakinu] gefi góða mynd af uppgjöri meðaltals allra bóa í gagnasafninu var eftirfarandi greining gerð. Hún byggir á samanburði á niðurstöðum í úrtaki og í gagnasafni á árunum 1991-1995. Aðferðin byggir á því að reikna fylgni á milli niðurstaða í úrtaki og í gagnasafni. Hér eru tímaraðirnar fyrir gagnasafn og úrtak bornar saman, þannig að frávikin fyrir meðaltöl viðkomandi ára eru notuð til að fá fram fylgnina. Útkoma í fylgni í útreikningum getur verið tala sem er á milli -1 og 1. Ef fylgnin er nálægt 1 þá má álykta að úrtakið gefi góða mynd af heildinni. Einnig ber þess að geta, að ef fylgnin er jákvæð þá eru niðurstöður úrtaksins að meðaltali svipaðar og heildarniðurstöður, en öfugt ef fylgnin er neikvæð. Eftirfarandi töflur [9.2.2, 9.2.3 og 9.2.4] sýna niðurstöður þessara útreikninga.

Tafla 9.2.2 Fylgni í rekstraryfirliti

Breyta	Fylgni
tekjur - sauðfé	0,91
búgreinatekjur	0,95
breytilegur- og hálfastur kostnaður	0,66
framlegð	0,96
afskriftir	0,46
fjármagnsliðir	0,51
hagn/tap fyrir laun	0,91

Eins og sjá má í töflu 9.2.2 er fylgnin mismunandi en þó í flestum tilvikum nálægt 1. Fylgnin í afskriftum er nokkuð veik eða nær 0 en 1. Aðrar mikilvægar niðurstöðutölur, svo sem tekjur af sauðfé og búgreinatekjur, framlegð og hagnaður fyrir laun eiganda hafa mjög sterka fylgni. Þrátt fyrir veikleika í einstaka breytum (afskriftum og fjármagnsliðum) má ætla að úrtakið gefi góða mynd af rekstrarafkomu sauðfjárbúa.

Tafla 9.2.3 Fylgni í efnahagsyfirliti

Breyta	Fylgni
veltufjármunir	0,99
fastafjármunir	0,37
skammtímaskuldir	0,66
langtímaskuldir	0,13
höfuðstóll	0,92
skuldir og höfuðstóll	0,92

Tafla 9.2.3 sýnir að breyturnar fastafjármunir og langtímaskuldir hafa veika fylgni þ.e. nær 0 en 1. Uppistaðan í langtímaskuldum eru oftast lán frá Stofnlánadeild landbúnaðarins og ef litið er á þessi lán sérstaklega fæst mun sterkari fylgni, eða 0,57. Á móti kemur að niðurstöðutala efnahagsreikningsins (þ.e. skuldir og höfuðstóll) hefur mjög sterka fylgni, sem sýnir að úrtakið gefur góða mynd af þýði hvað varðar efnahagsreikninginn.

Tafla 9.2.4 Fylgni annarra breyta

Breyta	Fylgni
greiðslumark, ærgildi	0,87
eiginfjárlutfall	0,44
veltufjárlutfall	0,95

Þessar þrjár töflur (9.2.2, 9.2.3 og 9.2.4) má nota til viðmiðunar um hvaða væntingar er hægt að hafa gagnvart flýtiuppgjörinu sem sýnishorni heildarafkomu búanna. Allar breytur nema ein hafa jákvæða fylgni, sem sýnir að niðurstöður í úrtakinu gefa rétta mynd af heildinni.

Vegna þessa er rétt að gera hærri kröfur til fylgni en ef væri um tvær óháðar tímaráðir væri að ræða. Þrátt fyrir þetta má telja að niðurstaðan í þessari greiningu sé góð. Ef töflur 9.2.2, 9.2.3 og 9.2.4 eru skoðaðar nánar kemur fram að oft er fylgnin mjög sterk þ.e. nálægt 1. Í öllum tilvikum er fylgnin jákvæð, sem sýnir að niðurstöður í úrtaki er ætíð svipaðar og hjá heildinni. Af þeim 16 kennitölum (breytum) sem teknar voru til athugunar er fylgnin hærri en 0,5 hjá 12 þeirra, þ.e. nær 1 en 0, sem telst mjög gott. Almennt má því fullyrða að niðurstöður þessarar greiningar staðfesti að úrtakið (þ.e. flýtiuppgjörið) gefi marktæka mynd af heildinni.

VIÐAUKI