

Byggðastofnun þróunarsvið
Október 1997

BYGGÐIR SEM STANDA HÖLLUM FÆTI

Greinargerð fyrir stjórn
Byggðastofnunar

Efnisyfirlit

Inngangur	3
Greining á svæðum	5
Umfjöllun um einstök svæði	6
Brottlutningar og atvinna	10
Heimildir.....	11
Viðaukar	12

Inngangur

Á fundi stjórnar Byggðastofnunar þann 14. ágúst sl var stofnuninni falið að gera úttekt á horfum í búsetu í einstökum byggðum landsins. Farið var fram á að sérstaklega yrði skilgreint hvar byggð stæði höllum fæti. Í þessari greinargerð er leitast við að leysa þetta verkefni.

Byggð á landinu miðast að mörgu leyti við það samfélag sem hér var fyrir á öldinni. Síðan þá hefur bæði samfélagið og atvinnuhættirnir breyst en breytingar á byggð hafa átt sér stað mun hægar. Eðlilegt er að byggð þróist, staðir stækki og minnki og sum svæði fari í eyði, en sú öra fólksfækkun sem margar byggðir búa við núna er sársaukafull og óæskileg fyrir samfélögin.

Byggðastefna ætti meðal annars að snúast um það að gera eðlilegum og óhjákvæmilegum breytingum kleift að eiga sér stað á sem sársaukaminnstan hátt fyrir þær byggðir sem í hlut eiga.

Ástand byggðar er hægt að skoða og meta útfrá margvíslegum og mismunandi forsendum. Helstu útgangspunktur eru landfræðilegir, efnahagslegir og félagslegir. Byggð getur staðið höllum fæti í einu þessara tillita en ekki öðru, en allt er þetta samþætt og oft erfitt að greina hvar vandinn byrjar. Augljósasta hættumerkið er fólksfækkun. Þegar umtalsverð fækkun hefur átt sér stað í lengri tíma virðist lítið geta snúið þeirri þróun við. Það hefur svo aftur keðjuverkandi áhrif á aðra þætti samfélagsins sem ýtir enn undir fækkun. Þegar fjöldinn fer niður fyrir tiltekið lágmark, brestur grunnurinn undir samfélaginu því eftir því sem fækkar dregur úr umfangi ýmissar starfsemi, þar með talinni atvinnu.

Anders Dedekam skilgreinir jaðarbyggð í Noregi sem „langt frá miðjunni þar sem atvinnu og þjónustu er að finna, langt frá þar sem „hlutirnir gerast“ (landfræðilegur jaðar)“ eða sem „þann hluta Noregs sem hefur lítil áhrif á ákvarðanir um mikilvæg mál í samfélaginu. Jaðarinn er langt frá hinni pólitísku miðju (pólitískur jaðar)“. Að mati Dedekam skilgreina flestir þó jaðar sem „svæði eða samfélag með lágur meðaltekjur, lágt atvinnustig og mikið, viðvarandi atvinnuleysi, hlutfallslega mikið af gömlu fólki, fólksfækkun, skort á fjármagni og framkvæmdamönnum, veika grunngerð og lítið framboð á opinberri sem og einkaþjónustu (efnahagslegur jaðar)“ (Dedekam 1987:61, lausleg þýðing).

Að mestu leyti á þessi skilgreining við á Íslandi líka. Landfræðilega byggðar getur haft neikvæð áhrif á möguleika hennar til að þróast. Einangrun, fjarlægð frá þéttbýli, þjónustu og mörkuðum og erfiðar samgöngur gera byggðina lítt eftirsóknarverða til búsetu og geta valdið brottflutningi. Sömu þættir gera byggðina lítt eftirsóknarverða í efnahagslegu tilliti. En byggð sem stendur höllum fæti efnahagslega þarf ekki að vera landfræðilega út úr.

Einhæft atvinnulíf og atvinnulíf sem byggir á greinum sem ekki eru í vexti hefur neikvæð áhrif á búsetuþróun og tekjur sveitarfélaga minnka. Með minnkandi tekjum verður sífellt erfiðara að halda uppi nauðsynlegri grunnþjónustu á vegum sveitarfélagsins og aðgengi að skóla og heilsugæslu minnkar, sem enn hefur neikvæð áhrif á búsetuþróun. Aftur á móti er ekki hægt að greina jaðarbyggðir út frá meðaltekjum íbúanna, eins og Dedekam leggur til,

vegna hárra meðaltekna sjómanna sem skekkja myndina. Atvinnuleysi virðist heldur ekki vera öruggt einkenni á byggð í vanda, eins og sést á Vestfjörðum. Í íslensku samhengi er því betra að skoða fjölbreytileika atvinnulífsins, en einhæft atvinnulíf er einkenni á jaðarbyggðum.

Tilfinning íbúanna fyrir því hversu gott er að búa á tilteknum stað er einnig mikilvæg fyrir þróun byggðarinnar. Þegar félagsleg þjónusta minnkar, versnar sú tilfinning. Einnig geta náttúrulegar aðstæður haft áhrif á þessa tilfinningu, svo sem ófærð eða hætta á snjóflóðum.

Þessir þættir ýta hver undir annan, en þótt tiltekin byggð sé veik í einu þessara tillita á ákveðnum tíma getur hún náð sér og blómstrað á ný. Aftur á móti þyngist róðurinn eftir því sem fleiri þættir eru neikvæðir og lengri tími líður án jákvæðrar þróunar.

Greining á svæðum

Í þessari könnun er byggt á íbúapróun undanfarinna ára að mestu en til viðbótar eru greind gögn um atvinnuskiptingu og tekjur. Leitast er við að greina einstök sveitarfélög annarsvegar og samfelld svæði hinsvegar og reynt að finna hver sýna hættumerki og hver eru í hættu að því er búsetuþróun varðar.

Þau sveitarfélög eru talin sýna hættumerki um þróun búsetu þar sem íbúapróun undanfarinna ára uppfyllir annað tveggja eftirtalinna skilyrða:

1. Fækkun undanfarin 10 ár (1986-1996) hefur verið meiri en 10%, eða 2. Fækkun undanfarin 4 ár (1992-1996) er meiri en 6%.

Þar sem þessi sveitarfélög ná yfir heilt svæði og þéttbýlið á svæðinu sýnir einnig þessi hættumerki er talið að búseta á svæðinu öllu sé í hættu, jafnvel þótt einstök sveitarfélög uppfylli ekki ofangreind skilyrði um búsetuþróun.

Eftirfarandi eru þau svæði sem talin eru í hættu og innan sviga er íbúafjöldi 1. desember 1996. Einnig verður fjallað um þau sveitarfélög sem sýna hættumerki.

- Dalasýsla og Austur-Barðastrandarsýsla (1.162),
- Vestur-Barðastrandarsýsla (1.625),
- Vestur- og Norður-Ísafjarðarsýsla (5.910),
- Strandasýsla (987),
- Vestur-Húnavatnssýsla (1.338),
- Austur-Húnavatnssýsla (2.379),
- Siglufjörður, Fljóta- og Hofshreppur (2.153),
- Seyðisfjörður og Neskaupstaður (2.437),
- syðsti hluti Suður-Múlasýslu (1.935), og
- Vestur-Skaftafellssýsla (1.304).

Inná mörgum þessara svæða eru sveitarfélög sem ekki sýndu hættumerki, en alstaðar var um fækkun að ræða. Einnig eru sveitarfélög sem liggja að þessum svæðum sem sýndu hættumerki þótt það svæði í heild teldist ekki í hættu. Þau sveitarfélög eru tekin inn í umfjöllunina um hættusvæðin því vandinn er sá sami. Í sveitarfélögum sem sýna hættumerki búa 13% þjóðarinnar, eða tæplega 32. þúsund manns. Þó eru þetta yfir 60% sveitarfélaga í landinu, sem helgast af því þetta eru flest þeirra fámennustu; meðalfjöldi íbúa er aðeins réttir 300. Á samfelldu hættusvæðunum búa ríflega 21 þúsund manns, eða 8% þjóðarinnar.

Hvort tiltekið sveitarfélag eða svæði telst í hættu getur helgast af því hversu umfangsmikið strjálbýli er innan þess, því fólksfækkun í strjálbýli einu og sér er mun meiri en í þéttbýli. En mikið strjálbýli og lítið þéttbýli er vandamál í byggðum sem standa höllum fæti. Einnig er ástæða til að greina á milli byggðavanda í útgerðarplássum annars vegar og á landbúnaðarsvæðum hins vegar.

Umfjöllun um einstök svæði

Eftirfarandi er stutt úttekt á svæðunum tíu sem hafa verið skilgreind í hættu. Tölur um fólksfjölda í strjálbýli eiga við um byggð utan alls þéttbýlis og þéttbýliskjarna. Upplýsingar um fækkun í prósentum eiga við um síðustu 10 ár, nema annað sé tekið fram.

Sveitarfélög sem liggja að Akranesi og eins nokkur í nágrenni Borgarness hafa merki um hættu, en fækkun á þéttbýlisstöðunum nær ekki þeim mörkum að svæðið teljist í hættu. Þó fækkaði bæði á Akranesi og í Borgarbyggð, og í Borgarbyggð hefur brottflutningur aukist á seinni hluta tímabilsins. Með tilkomu Hvalfjarðarganga, nýju álveri og stækkunar Grundartangaverksmiðjunnar mun ástandið á Akranesi gerbreytast. Óvíst er þó hvort það muni hafa áhrif á byggðapróun í Borgarbyggð líka.

Á Snæfellsnesi fækkaði umtalsvert í öllum sveitarfélögum nema í Eyrarsveit (Grundarfirði) þar sem fjölgaði og í Stykkishólmi þar sem engin breyting átti sér stað. Þetta veldur því að heildarfækkun á Snæfellsnesi er aðeins 5% á tímabilinu. Af þessum sökum telst byggð á Snæfellsnesi ekki í hættu þótt einstök sveitarfélög þar sýni hættumerki. Þarna sést hvernig fjölgun í einu þéttbýli getur falið umtalsverðan brottflutning þegar svæðið er skoðað í heild. Þetta á sér stað víðar á landinu svo sem í Skagafirði og Suður Múlasýslu.

Dalasysla og Austur-Barðastrandarsýsla Í Saurbænum fækkaði um 9% á tímabilinu, en í Dalabyggð um 26% og í Reykhólahreppi um 14%. Heildar fækkun var 23%. Fækkun í strjálbýli einu og sér var 28%. Búðardalur er eina þéttbýlið á svæðinu með 258 íbúa 1996.

Skógarstrandarhreppur liggur að Dalabyggð en tilheyrir Snæfellsnessýslu. Þar varð 48% fækkun og því eðlilegt, vegna legu hans, að um hann sé fjallað með þessu svæði. 22% íbúa svæðisins bjuggu í þéttbýli með yfir 200 íbúa. Þetta svæði einkennist aðallega af landbúnaði eins og sést á lágu hlutfalli íbúa í þéttbýli.

Vestur-Barðastrandarsýsla Heildar fækkun í Vestur Barðastrandarsýslu var 18%; 20% í Vesturbyggð en 8% á Tálknafirði. Tálknafjörður kemur inn sem sveitarfélag í hættu á síðustu 4. árum, þá fækkaði þar um 9%. Þetta bendir til þess að brottflutningur hafi aukist mjög á síðustu árum. Fækkun í strjálbýli sýslunnar var 34%. 87% íbúana búa í þéttbýli á Patreksfirði, Tálknafirði og á Bíldudal. Þetta svæði einkennist aðallega af útgerð.

Vestur- og Norður-Ísafjarðarsýsla Í Ísafjarðarsýslum var heildar fækkun 11% og fækkaði í öllum sveitarfélögum yfir 10%. Fækkun í strjálbýli Vestur-Ísafjarðarsýslu var 26% en í Norður-Ísafjarðarsýslu 44%, sem er það hæsta í nokkurri sýslu á tímabilinu. Samtals er fækkun í strjálbýli á þessu svæði 34%. Þetta svæði einkennist aðallega af útgerð og búa 95% íbúanna í þéttbýli með yfir 200 íbúa.

Strandasýsla Mikil fækkun er í flestum sveitarfélögum í Strandasýslu. Það fækkaði um 40% í Árneshreppi, 23% í Kaldrananeshreppi, 18% í Kirkjubólshreppi, 32% í Bæjarhreppi og 23% í Broddaneshreppi. En þar sem fækkaði ekki nema um 6% í fjölmennasta hreppnum, Hólmavíkurhreppi, er heildar fækkun 18%. Fækkun í strjálbýli er þó 30%. Mest er um sauðfjárrækt á þessu svæði en um 47% íbúanna býr á Hólmavík þar sem er útgerð.

Samkvæmt þeim skilyrðum sem sett voru í upphafi þessarar greiningar ætti Strandasýsla öll ekki að teljast í hættu þar sem þéttbýlisstaðurinn býr ekki við tilskylda fækkun. En í ljósi þess að á síðustu 4 árum fækkaði á Hólmavík um 5%, umtalsverðrar landfræðilegrar einangrunar, einhæfs atvinnulífs og hve lítill hluti íbúa svæðisins býr í þéttbýli er talið rétt að skoða Strandasýslu alla sem hættusvæði.

Vestur-Húnavatnssýsla Þar fækkaði um 13% í Staðarhreppi, 34% í Fremri-Torfustaðahreppi, 11% í Ytri-Torfustaðahreppi, 36% í Kirkjuhvammshreppi, 31% í Þverárhreppi og 25% í Þorkelshólshreppi. Eins og á Ströndunum fækkaði lang minnst í fjölmennasta hreppnum þar sem þéttbýlið er, þ.e á Hvammstanga. Þar fækkaði um 4% á síðustu 10 árum en 6% á síðustu 4 árum. Af þessu er ljóst að brottflutningur hefur aukist á síðustu árum. Heildar fækkun var 15% á svæðinu, en fækkun í strjálbýli 25%. Á Hvammstanga bjó hátt í helmingur íbúanna. Þetta svæði er mjög háð sauðfjárrækt, en á Hvammstanga er nokkur útgerð.

Austur-Húnavatnssýsla Íbúum hefur fækkað í öllum sveitarfélögum í A-Húnavatnssýslu, en þrjú sveitarfélög náðu ekki 10% fækkun. Í Torfalækjarhreppi var 9% fækkun, á Blönduósi 7% og á Skagaströnd 4%. Annars staðar var hún meiri, allt upp í 42% í Vindhælishreppi. Á síðustu fjórum árum fækkaði aftur á móti um 10% í Torfalækjarhreppi og um 7% á Blönduósi. Skagaströnd er því eina sveitarfélagið á svæðinu sem ekki sýnir hættumerki. Heildarfækkun var 11% en fækkun í strjálbýli 20%. Á Blönduósi og á Skagaströnd bjuggu um 70% íbúana. Þar sem Blönduós er ráðandi þéttbýli á svæðinu, er það mat að svæðið sé í hættu byggt á fækkun þar. Á þessu svæði er atvinnulíf fjölbreyttara en á flestum hinna hættusvæðanna því hér er talsverður iðnaður, auk landbúnaðar og fiskveiða og vinnslu.

Skagafjörður er dæmi um það, eins og Snæfellsnes, hvernig sterkt þéttbýli getur dulið fólksflutninga úr strjálbýlinu þegar svæðið er skoðað í heild. Í Skagafirði var 1% fjölgun á tímabilinu en, eins og áður sagði, 15% fjölgun á Sauðárkróki einum og sér meðan 15% fækkun varð í strjálbýli Skagafjarðar. Hættumerki eru mikil í sveitinni. Í Skefilsstaðahreppi var 23% fækkun þrátt fyrir nálægðina við Sauðárkrók. Byggð í þeim hreppi er því augljóslega í hættu.

Siglufjörður, Fljóta- og Hofshreppur Þessi þrjú sveitarfélög eru tekin saman vegna legu sinnar og landfræðilegar einangrunar. Í Siglufirði fækkaði um 13%, í Fljótahreppi um 26% og Hofshreppi um 25%. Fækkun í strjálbýli Skagafjarðar var, eins og áður sagði, 15%. 2% fjölgun var á Ólafsfirði, en Siglufjörður er samgöngulega frekar hluti að Skagafjarðarsvæðinu en Eyjafirði. Heildarfækkun á svæðinu er 16%. Á Siglufirði og Hofsósi bjuggu 87% íbúa svæðisins. Þessir staðir einkennast af útgerð.

Í Eyjafjarðarsýslu var fjölgun í fjórum sveitarfélögum, en átta sýndu hættumerki. Meðaltals fjölgun var 7% sem orsakast af miklu og sterku þéttbýli á svæðinu. Fækkun í strjálbýli var 10%.

Í Suður-Þingeyjarsýslu auk Húsavíkur fækkaði um 5%. 2% fjölgun var á Húsavík og 7% fjölgun í Svalbarðsstrandarhreppi. Þar ræður líklega nálægðin við Akureyri. Fækkun varð annars staðar. Fækkun í strjálbýli var 12%.

Í Norður-Þingeyjarsýslu fækkaði í Kelduneshreppi um 29%. Fækkun var aðeins 10-13% í hinum þremur sveitarfélögumun í sýslunni og einungis 1% fækkun varð á Þórshöfn sem er stærsti þéttbýlisstaðurinn á svæðinu. Heildar fækkun var 10% en fækkun í strjálbýli 20%. Á Raufarhöfn og Þórshöfn búa 55% íbúanna. Á síðustu fjórum árum hefur hallað aðeins undan fæti á Þórshöfn en Raufarhöfn rétti úr kútnum með 4% fjölgun. Á þessu svæði er bæði mikil útgerð og mikill landbúnaður og ekki ástæða til að telja svæðið í hættu þrátt fyrir hættumerki.

N-Múlasýslu er skipt í tvennt. Skeggjastaða- og Vopnafjarðarheppur eru teknir saman og svo hinir hrepparnir saman auk hreppa úr S-Múlasýslu sem eru á Héraði, kallað Mið-Múlasvæði. Í Skeggjastaðahreppi, þar sem Bakkafjörður er, fjölgaði um 3%, en í Vopnafjarðahreppi fækkaði um 6%, sem gerir 5% að meðaltali.

Á Mið-Múlasvæði stóð mannfjöldi í stað, en mjög mikill munur er á þéttbýli og strjálbýli. Fækkun í strjálbýli N-Múlasýslu var 23%, og allt uppí 36% í Hjaltastaðahreppi, meðan fjölgun var 31% í Fellahreppi og 24% fjölgun á Egilsstöðum. Fækkun í sveitahreppunum er slík að óhætt er að segja að byggð þar sýni hættumerki en styrkur þéttbýlisins veldur því að svæðið sem slíkt telst ekki í hættu.

Seyðisfjörður og Neskaupstaður Seyðisfjörður og Neskaupstaður eru ekki eitt svæði, en samgöngulega séð eiga þessir bæir við svipuð vandamál að stríða. 13% fækkun varð á Neskaupstað og 17% á Seyðisfirði. Nær engin byggð er hér utan þéttbýlis og er meginuppistaða atvinnulífsins útgerð.

Á Eskifirði fækkaði íbúum um 4% en Reyðarfjörður sýnir hættumerki á seinna viðmiðunartímabilinu.

Syðsti hluti Suður-Múlasýslu Af samgöngulegum ástæðum er sýslan ekki tekin sem heild heldur syðsti hlutinn sér. Þar var umtalsverð fækkun á flestum stöðum. Fækkaði um 24% í Fáskrúðsfjarðahreppi, um 16% á Fáskrúðsfirði, 20% á Stöðvarfirði og 16% á Breiðdalsvík. Á Djúpavogi var 8% fækkun. Fækkun í strjálbýli S-Múlasýslu var 23%. Í Bæjarhreppi að sunnan var 29% fækkun en í Reyðarfirði að norðan einungis 3%. Á síðustu fjórum árum sýnir Reyðarfjörður þó hættumerki. Heildarfækkun var 15%, en fækkun í strjálbýli í S-Múlasýslu var 23%. 82% íbúa þessa svæðið búa í þéttbýli á útgerðarstöðum, en einnig er talsverður landbúnaður.

Í A-Skaftafellssýslu varð 10% fjölgun íbúa. Allir sveitahrepparnir sýna þó hættumerki en þar sem 14% fjölgun var í Hornafjarðarbæ kemur svæðið í heild út í plús. Fækkun í strjálbýli var 8%.

Vestur-Skaftafellssýsla Í V-Skaftafellssýslu fækkaði um 14% en 17% í strjálbýli. Í Mýrdalshreppi fækkaði um 16% en 13% í Skaftárhreppi. Í A-Eyjafjallahreppi fækkaði um 21% og er hann því talinn með svæðinu. Heildar fækkun á svæðinu er þá 15%. 23% íbúanna búa í þéttbýlinu á Vík (Kirkjubæjarklaustur nær ekki 200 íbúum). Landbúnaður er lang stærsta atvinnugreinin hér.

Í Rangárvallasýslu var einungis 6% fækkun í heild, og í strjálbýli 13%. Fjölgun var bæði á Hvolsvelli og í Rangárvallahreppi þar sem Hella er.

Fjölgun var í níu sveitarfélögum í Árnessýslu, mest 22% í Hrunamannahreppi og 15% í Hveragerði. Yfir 10% fækkun var einungis í Gnúpverjahreppi þar sem fækkaði um 12%. Á síðustu fjórum árum sýna þó Stokkseyri, Hraungerðishreppur og Laugardalshreppur hættumerki líka. Í heild fjölgaði um 10% í sýslunni og fækkun í strjálbýli var einungis 2%, sem er lang minnsta fækkun í strjálbýli á landinu.

Á meðfylgjandi Íslandskorti eru sýnd þau sveitarfélög sem sýna merki um búsetuþróun í hættu og eru samfelld hættusvæðin sérstaklega afmörkuð.

Brottlutningar og atvinna

Sé strjálbýli án þéttbýlis skoðað eitt og sér, á grundvelli sýslna utan höfuðborgarsvæðisins, er um að ræða fólksfækkun í öllum tilfellum frá 1986 til 1996. Þannig var fækkun í strjálbýli 11% á Reykjanesi að Straumi, á Vesturlandi 16%, á Vestfjörðum 32%, á Norðurlandi vestra 19%, á Norðurlandi eystra 12%, á Austurlandi 20% en ekki nema 8% á Suðurlandi. Fækkun í strjálbýli í heild var því 15%, en fækkun á landsbyggðinni allri utan höfuðborgarsvæðisins á sama tíma var 0,6%. 11% fjölgun var á landinu í heild á þessu tímabili.

Séu fólksfjöldabreytingar í kjördæmunum skoðaðar fyrir staði með 200 íbúa og fleiri annars vegar, og afgang kjördæmisins hinsvegar, sést glögglega að fólksfækkunin á sér stað í smærri þorpum og sveitum. Þannig á sér stað fjölgun íbúa á stærri stöðum í öllum kjördæmum nema Vesturlandi, Vestfjörðum og Norðurlandi vestra, en fækkun í smærri byggðum alstaðar.

Í viðauka eru töflur yfir fólksfjöldabreytingar 1986 til 1996. Fyrst er tafla yfir íbúapróun í sveitarfélögum með hættumerki ásamt Íslandskorti, þá er tafla yfir fólksfjöldabreytingar í strjálbýli án nokkurs þéttbýlis eftir sýslum og loks eftir kjördæmum í þéttbýli með yfir 200 íbúa annarsvegar og hinsvegar aðrir íbúar kjördæmisins.

Einnig er í viðauka tafla tafla yfir ársverk og tekjur eftir atvinnuvegum á svæðunum tíu sem til umræðu eru. Þar er hægt að sjá hvort tiltekin atvinnugrein, eða greinar, hafa mjög mikið eða lítið vægi í atvinnulífi svæðisins miðað við landsmeðaltal. Þar sem atvinnulíf er fjölbreytt er frávik frá landsmeðaltali sem næst einum í hverri grein. Þar sem atvinnulíf er einhæft hafa fáar, eða jafnvel ein grein, margfalt vægi miðað við landsmeðaltal.

Á öllum svæðunum sem skoðuð voru er annaðhvort landbúnaður eða fiskveiðar og vinnsla ráðandi atvinnuvegir. Þegar tekjur eru skoðaðar hefur sú staðreynd skekkjandi áhrif á útkomuna þar sem landbúnaður er sú atvinnugrein sem hefur lægstar meðaltekjur og fiskveiðar sú grein sem hefur hæstar meðaltekjur.

Það er mikilvægt fyrir svæði með einhæft atvinnulíf að vaxtarmöguleikar séu í öðrum greinum en þeirri sem er ráðandi. Ein leið til að skoða hversu blómlegt annað atvinnulíf er, er að skoða meðaltekjur á svæðunum án landbúnaðar og fiskveiða. Sú tala ætti að vera sambærileg milli svæða og gefa góða vísbendingu um atvinnuástandið. Samkvæmt þessu er annað atvinnulíf veikt á öllum svæðum nema á Vestfjörðum. Meðaltalstekjur án landbúnaðar og fiskveiða eru 3% yfir landsmeðaltali í Ísafjarðarsýslum, 10% undir landsmeðaltali á Dalasvæðinu, 9% í V-Barðastrandarsýslu, 14% á Ströndunum, 16% í V-Húnavatnssýslu, 6% í A-Húnavatnssýslu, 8% á Siglufirði og nærsveitum, 8% á Seyðisfirði og Neskaupstað, 10% í suðurhluta S-Múlasýslu og 15% í V-Skaftafellssýlu og A-Eyjafjallahreppi.

Svæðin þar sem landbúnaður er allsráðandi koma verr út úr þessum samanburði en þau sem útgerð er ráðandi á. Ekki ætti að koma á óvart að á landbúnaðarsvæðunum er einnig mun lægra hlutfall íbúana í þéttbýli, aldrei meira en helmingur. Á útvegssvæðunum búa, frá tæplega 90% íbúana og uppúr í þéttbýli. Svæði sem bæði hafa mikinn landbúnað og útgerð eru mitt á milli hinna tveggja bæði hvað varðar tekjur og þéttbýlismyndun.

Heimildir

Byggðabrunnur, Byggðastofnun

Dedekam, Anders 1987. Regional økonomi. Noregur: Universitetsforlaget

Viðaukar

Sveitarfélög þar sem íbúum hefur fækkað um 10% eða meira árin 1986 til 1996 í númeraröð

númer	sveitarfélag	fækkun %
3502	Skilmannahreppur	-16
3506	Skorradalshreppur	-18
3507	Lundarreykjadalshreppur	-10
3602	Þverárhlíðarhreppu	-24
3605	Borgarhreppur	-21
3607	Álftaneshreppur	-13
3701	Kolbeinsstaðahreppur	-10
3712	Skógarstrandarhreppur	-48
3713	Eyja- og Miklaholt	-33
3714	Snæfellsnesbær	-12
3811	Dalabyggð	-26
4200	Ísafjörður	-10
4100	Bolungarvík	-13
4502	Reykhólahreppur	-14
4607	Vesturbyggð	-20
4803	Súðavík	-19
4901	Árneshreppur	-40
4902	Kaldrananeshreppur (Dra	-23
4905	Kirkjubólshreppur	-18

4908	Bæjarhreppur	-32
4909	Broddaneshreppur	-23
5000	Siglufjörður	-13
5501	Staðarhreppur	-13
5502	Fremri-Torfustaðah	-34
5503	Ytri-Torfustaðahre	-11
5505	Kirkjuhvamshreppur	-36
5506	Þverárhreppur	-31
5507	Þorkelshólshreppur	-25
5601	Áshreppur	-28
5602	Sveinsstaðahreppur	-12
5605	Svínavatnshreppur	-18
5606	Bólstaðarliðahreppur	-13
5607	Engihlíðahreppur	-34
5608	Vindhælishreppur	-42
5610	Skagahreppur	-13
5701	Skefilsstaðahreppur	-23
5702	Skarðshreppur	-11
5706	Akrahreppur	-25
5707	Rípurhreppur	-19
5708	Viðvíkurhreppur	-19
5710	Hofshreppur	-25

5715	Fljótahreppur	-26
6501	Grímsey	-12
6504	Hrísey	-10
6507	Skriðuhreppur	-27
6508	Öxnadalshreppur	-32
6602	Grýtubakkahreppur (Grenivík)	-15
6605	Ljósavatnshreppur	-11
6606	Bárðdælahreppur	-17
6607	Skútustaðahreppur	-13
6608	Reykðælahreppur	-15
6609	Aðaldælahreppur	-15
6611	Tjörneshreppur	-17
6701	Kelduneshreppur	-29
6702	Öxarfjarðarhreppur	-11
6705	Raufarhöfn	-10
6706	Svalbarðshreppur	-13
7000	Seyðisfjörður	-17
7100	Neskaupstaður	-13
7503	Hlíðarhreppur	-22
7504	Jökuldalshreppur	-14
7505	Fljótaldalshreppur	-23
7507	Tunguhreppur	-22

7508	Hjaltastaðahreppur	-36
7509	Borgarfjörður eyst	-17
7601	Skriðdalshreppur	-27
7604	Eiðahreppur	-11
7605	Mjóifjörður	-13
7610	Fáskrúðsfjarðarhre	-24
7611	Fáskrúðsfjörður	-16
7612	Stöðvarfjörður	-20
7613	Breiðdalsvík	-16
7701	Bæjarhreppur	-29
7705	Borgarhafnarhreppu	-17
8508	Mýrdalshreppur	-16
8509	Skaftárhreppur	-13
8601	A-Eyjafjallahreppu	-21
8602	V-Eyjafjallahreppu	-15
8604	V-Landeyjahreppur	-17
8605	Fljótshlíðarhreppu	-13
8610	Ásahreppur	-16
8611	Djúpárhreppur	-13
8612	Holta- og Landssve	-11
8709	Gnúpverjahreppur	-12

Sveitarfélög þar sem íbúum hefur fækkað um 0-9% eða meira árin 1986 til 1996 í númeraröð

númer	sveitarfélag	fækkun %
3000	Akranes	-6
3501	Hvalfjarðarstrandarhreppur	-5
3503	Innri-Akraneshreppur	-6
3504	Leirár- og Melahreppur	-6
3508	Reykholtisdalshreppur	-6
3509	Hálsahreppur	-9
3609	Borgarbyggð	-1
3715	Stykkishólmsbær	-1
3809	Saurbæjarhreppur	-9
4604	Tálknafjörður	-8
4904	Hólmavík	-6
5504	Hvammstangi	-4
5603	Torfalækjarhreppur	-9
5604	Blönduós	-7
5609	Skagaströnd	-4
5705	Lýtingsstaðahreppur	0
5709	Hólahreppur	-5
6502	Svarfaðardalshreppur	-3
6505	Ársskógsströnd	-4
6506	Arnarneshreppur	-6

6513	Eyjafjarðarsveit	-3
6604	Hálshreppur	-4
6610	Reykjahreppur	-3
6707	Þórshöfn	-1
7200	Eskifjörður	-4
7502	Vopnafjörður	-6
7602	Vallahreppur	-8
7609	Reyðarfjörður	-3
7617	Djúpivogur	-8
7706	Hofshreppur	-4
8000	Vestmannaeyjar	-1
8603	A-Landeyjahreppur	-6
8701	Gaulverjabæjarhreppur	-9
8704	Sandvíkurhreppur	-4
8706	Hraungerðishreppur	-8
8712	Laugardalshreppur	-6
8714	Þingvallahreppur	-2
8715	Grafningshreppur	-9

Sveitarfélög þar sem íbúum hefur fjölgað 1986 til 1996 í númeraröð

númer	sveitarfélag	fjölgun %
2000	Keflavík-Njarðvík-Hafnir	11
2300	Grindavík	9

2503	Sandgerði	6
2504	Garður	7
2506	Vogar	6
3505	Andakílshreppur	6
3601	Hvítársíðuhreppur	5
3709	Eyrarsveit (Grundarfjörður)	21
5100	Sauðárkrókur	15
5703	Staðarhreppur	2
5704	Seyluhreppur	4
6000	Akureyri	9
6100	Húsavík	2
6200	Ólafsfjörður	2
6300	Dalvík	12
6509	Glæsibæjarhreppur	3
6601	Svalbarðsströnd	7
7501	Skeggjastaðahr. (Bakkafjörður)	3
7506	Fellahreppur	31
7603	Egilsstaðir	24
7707	Hornafjarðarbær	14
8100	Selfoss	13
8606	Hvolsvöllur	5
8607	Rangárvallahreppur (Hella)	2

8702	Stokkseyri	2
8703	Eyrbakki	3
8707	Villingaholtshreppur	4
8708	Skeiðahreppur	13
8710	Hrunamannahreppur	22
8711	Biskupstungnahreppur	3
8713	Grímsneshreppur	6
8716	Hveragerði	15
8717	Ölfushreppur (Þorlákshöfn)	12

Breyting á íbúafjölda í strjálbýli án alls þéttbýlis

Sýslur	1986	1996	breyting
Reykjanes			
Gullbringu	97	86	-11
samt.	97	86	-11
Vesturland			
Borgarfjarðar	1176	1072	-9
Mýra	888	757	-15
Snæfellsnes	804	652	-19
Dala	727	531	-27
samt.	3595	3012	-16
Vestfirðir			

A-Barðastrandar	284	197	-31
V-Barðastrandar	318	211	-34
V-Ísafjarðar	245	182	-26
N-Ísafj	207	116	-44
Stranda	551	386	-30
amt.	1605	1092	-32
Norðurland vestra			
V-Húnavatns	803	599	-25
A-Húnavatns	854	686	-20
Skagafjarðar	1753	1482	-15
amt.	3410	2767	-19
Norðurland eystra			
Eyjafjarðar	1803	1628	-10
S-Pingeyjar	1975	1732	-12
N-Pingeyjar	615	490	-20
amt.	4393	3850	-12
Austurland			
N-Múlasýsla	1114	855	-23
S-Múla	881	678	-23
A-Skaftafells	590	543	-8
amt.	2585	2076	-20
Suðurland			

V-Skaftafells	816	678	-17
Rangárvalla	2169	1896	-13
Árnes	2668	2623	-2
samt.	5653	5197	-8
Alls	21338	18080	-15

Breytingar á íbúafjölda staða með yfir 200 íbúa annarsvegjar og aðrir íbúar kjördæmisins hinsvegjar

	yfir 200			undir 200		
	1986	1996	%	1986	1996	%
Reykjanes	14098	15454	10	217	203	-6
Vesturland	10990	10589	-4	3950	3406	-14
Vestfirðir	8348	7538	-10	1294	1318	2
Norðurland vestra	7009	6926	-1	3667	3063	-16
Norðurland eystra	20378	21741	7	5386	4911	-9
Austurland	10078	10132	1	3053	2552	-16
Suðurland	13581	14678	8	6484	5948	-8

Hlutfall íbúana sem búa í þéttbýli með yfir 200 íbúa 1996

	%
Höfuðborgarsvæði	99,75
Reykjanes	98,70
Vesturland	75,66
Vestfirðir	85,12

Norðurland vestra	69,34
Norðurland eystra	81,57
Austurland	79,88
Suðurland	71,16
Landið allt	91,92

Ársverk og laun eftir atvinnuvegum 1994

Dalir, Reykhólar númer : 3712,3809-3811, 4502					
Atvinnuvegur	Ársverk	Hlutfallsleg skipting ársverka	Sinum landsmeðaltal	Meðaltekjur í þús.	Frávik frá landsmeðaltali %
1 Landbúnaður	219	36,7	7,98	674	-5
2 Fiskveiðar	12	2	0,37	1785	-42
3 Fiskvinnsla	6	1	0,17	1676	5
4 Iðnaður	88	14,8	1,21	1394	-16
5 Byggingar	53	8,9	1,05	1396	-2
6 Verslun	35	5,9	0,41	1115	-22
7 Samgöngur	28	4,6	0,69	1260	-25
8 Bankar og fleira	17	2,9	0,34	1831	3
9 Þjónusta	138	23,2	0,69	1435	-7
Samtals	122152	100	0	1625	0
Samt. án landb. og fiskv.				1443	-10
Samtals án landbúnaðar				1410	-15

Samtals án fiskveiða				1348	-10
Vestur Barðastrandarsýsla númer : 4604-4607.					
Atvinnuvegur	Ársverk	Hlutfallsleg skipting ársverka	Sinum landsmeðaltal	Meðaltekjur í þús.	Frávik frá landsmeðaltali %
1 Landbúnaður	49	6,7	1,46	640	-10
2 Fiskveiðar	167	22,6	4,19	2471	-20
3 Fiskvinnsla	156	21,1	3,58	1514	-4
4 Iðnaður	48	6,4	0,52	1559	-6
5 Byggingar	39	5,2	0,61	1573	10
6 Verslun	49	6,6	0,45	1136	-21
7 Samgöngur	48	6,5	0,97	1355	-20
8 Bankar og fleira	38	5,1	0,59	1455	-17
9 Þjónusta	145	19,6	0,59	1634	4
Samtals	122152	100	0	1625	0
Samt. án landb. og fiskv.				1460	-9
Samtals án landbúnaðar				1736	4
Samtals án fiskveiða				1358	-9
Ísafjarðarsýslur númer : 4000-4100, 4702-4803					
Atvinnuvegur	Ársverk	Hlutfallsleg skipting ársverka	Sinum landsmeðaltal	Meðaltekjur í þús.	Frávik frá landsmeðaltali %
1 Landbúnaður	121	3,9	0,85	636	-10

2 Fiskveiðar	491	15,8	2,93	3059	-1
3 Fiskvinnsla	671	21,7	3,68	1692	6
4 Iðnaður	256	8,3	0,68	1953	17
5 Byggingar	254	8,2	0,96	1665	16
6 Verslun	277	9	0,61	1373	-4
7 Samgöngur	197	6,4	0,96	1531	-10
8 Bankar og fleira	130	4,2	0,49	1754	0
9 Þjónusta	699	22,6	0,67	1597	2
Samtals	122152	100	0	1625	0
Samt. án landb. og fiskv.				1652	3
Samtals án landbúnaðar				1877	12
Samtals án fiskveiða				1525	2

Strandir númer : 4901-4909.

Atvinnuvegur	Ársverk	Hlutfallsleg skipting ársverka	Sinum landsmeðaltal	Meðaltekjur í þús.	Frávik frá landsmeðaltali %
1 Landbúnaður	138	26,3	5,72	614	-13
2 Fiskveiðar	80	15,2	2,81	2458	-20
3 Fiskvinnsla	46	8,8	1,49	1508	-5
4 Iðnaður	34	6,5	0,53	1500	-9
5 Byggingar	49	9,4	1,11	1374	-3
6 Verslun	51	9,7	0,66	1315	-8

7 Samgöngur	21	4,1	0,61	1100	-35
8 Bankar og fleira	18	3,4	0,40	1439	-18
9 Þjónusta	87	16,7	0,50	1454	-6
Samtals	122152	100	0	1625	0
Samt. án landb. og fiskv.				1384	-14
Samtals án landbúnaðar				1623	-3
Samtals án fiskveiða				1288	-14

Vestur Húnavantssýsla númer : 5501-5507.

Atvinnuvegur	Ársverk	Hlutfallsleg skipting ársverka	Sinum landsmeðaltal	Meðaltekjur í þús.	Frávik frá landsmeðaltali %
1 Landbúnaður	174	25,8	5,61	647	-9
2 Fiskveiðar	15	2,2	0,41	2460	-20
3 Fiskvinnsla	53	7,9	1,34	1613	1
4 Iðnaður	88	13	1,07	1199	-27
5 Byggingar	55	8,2	0,96	1461	2
6 Verslun	71	10,6	0,72	1304	-9
7 Samgöngur	25	3,7	0,55	1274	-25
8 Bankar og fleira	25	3,8	0,44	1134	-35
9 Þjónusta	166	24,7	0,74	1475	-5
Samtals	122152	100	0	1625	0
Samt. án landb. og				1351	-16

fiskv.					
Samtals án landbúnaðar				1417	-15
Samtals án fiskveiða				1263	-15

Austur Húnavatnssýsla númer : 5601-5610.

Atvinnuvegur	Ársverk	Hlutfallsleg skipting ársverka	Sinum landsmeðaltal	Meðaltekjur í þús.	Frávik frá landsmeðaltali %
1 Landbúnaður	197	17,7	3,85	659	-7
2 Fiskveiðar	133	11,9	2,20	3702	18
3 Fiskvinnsla	77	7	1,19	1583	0
4 Iðnaður	173	15,6	1,28	1566	-5
5 Byggingar	90	8,1	0,95	1489	4
6 Verslun	94	8,5	0,58	1357	-5
7 Samgöngur	48	4,3	0,64	1289	-24
8 Bankar og fleira	43	3,8	0,44	1687	-4
9 Þjónusta	256	23	0,69	1535	-1
Samtals	122152	100	0	1625	0
Samt. án landb. og fiskv.				1501	-6
Samtals án landbúnaðar				1830	-6
Samtals án fiskveiða				1396	-6

Sigufjörður, Hofs- og Fljótahreppur númer : 5000, 5710-5715

Atvinnuvegur	Ársverk	Hlutfallsleg skipting ársverka	Sinum landsmeðaltal	Meðaltekjur í þús.	Frávik frá landsmeðaltali %
1 Landbúnaður	70	6,9	1,50	691	-3
2 Fiskveiðar	145	14,3	2,65	2817	-9
3 Fiskvinnsla	245	24,1	4,08	1695	6
4 Iðnaður	61	6	0,49	1588	-4
5 Byggingar	75	7,4	0,87	1442	1
6 Verslun	78	7,6	0,52	1286	-10
7 Samgöngur	66	6,5	0,97	1349	-20
8 Bankar og fleira	37	3,6	0,42	1523	-13
9 Þjónusta	239	23,5	0,70	1460	-6
Samtals	122152	100	0	1625	0
Samt. án landb. og fiskv.				1478	-8
Samtals án landbúnaðar				1716	3
Samtals án fiskveiða				1379	-8

Seyðisfjörður og Neskaupstaður númer : 7000-7100,

Atvinnuvegur	Ársverk	Hlutfallsleg skipting ársverka	Sinum landsmeðaltal	Meðaltekjur í þús.	Frávik frá landsmeðaltali %
1 Landbúnaður	31	2,6	0,61	611	-14
2 Fiskveiðar	183	15,3	2,87	3433	10
3 Fiskvinnsla	264	22,1	3,71	2087	31

4 Iðnaður	86	7,2	0,59	1617	-2
5 Byggingar	79	6,6	0,78	1283	-9
6 Verslun	138	11,6	0,78	967	-32
7 Samgöngur	48	4	0,60	1317	-22
8 Bankar og fleira	57	4,8	0,55	1445	-18
9 Þjónusta	308	25,8	0,77	1559	0
Samtals	122152	100	0	1625	0
Samt. án landb. og fiskv.				1468	-8
Samtals án landbúnaðar				1714	3
Samtals án fiskveiða				1361	-9

Suður suður Múlasýsla númer : 7610-7617.

Atvinnuvegur	Ársverk	Hlutfallsleg skipting ársverka	Sinum landsmeðaltal	Meðaltekjur í þús.	Frávik frá landsmeðaltali %
1 Landbúnaður	87	10	2,17	636	-11
2 Fiskveiðar	147	16,9	3,13	2807	-10
3 Fiskvinnsla	251	28,9	4,90	1895	19
4 Iðnaður	27	3	0,25	1565	-7
5 Byggingar	45	5,2	0,61	1233	-14
6 Verslun	63	7,2	0,49	1217	-16
7 Samgöngur	47	5,4	0,81	1147	-33
8 Bankar og fleira	18	2,1	0,24	1848	4

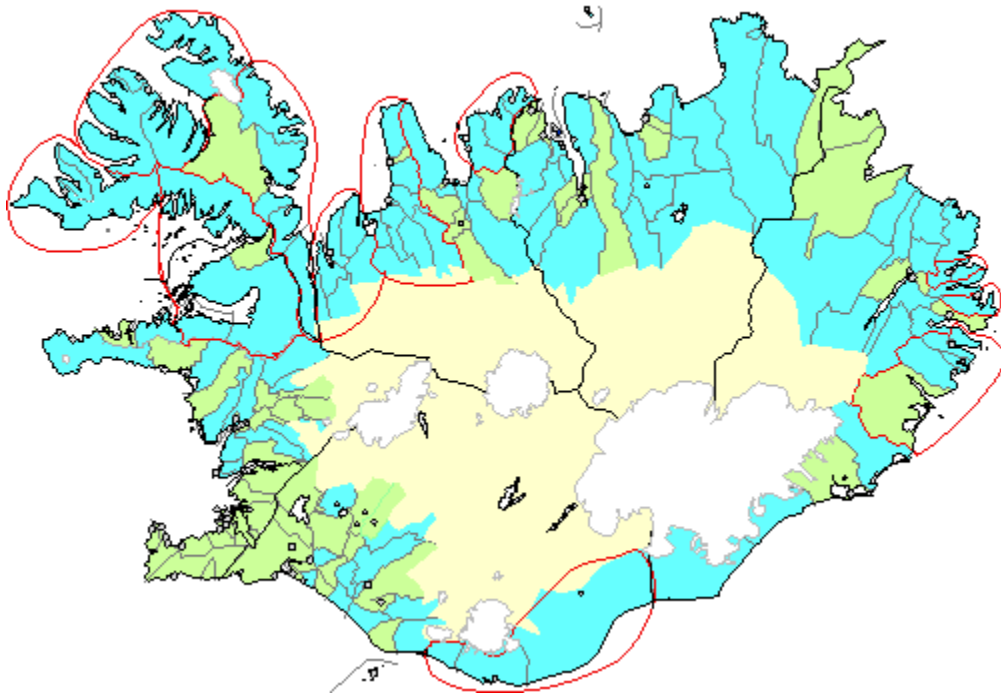
9 Þjónusta	185	21,2	0,63	1187	-24
Samtals	122152	100	0	1625	0
Samt. án landb. og fiskv.	783			1442	-10
Samtals án landbúnaðar				1750	5
Samtals án fiskveiða				1341	-10


Vestur Skaft, A-Eyjafjallahreppur númer : 8508-8601.


Atvinnuvegur	Ársverk	Hlutfallsleg skipting ársverka	Sinum landsmeðaltal	Meðaltekjur í þús.	Frávik frá landsmeðaltali %
1 Landbúnaður	272	41,5	9,02	657	-7
2 Fiskveiðar	6	0,8	0,15	2054	-33
3 Fiskvinnsla	4	0,7	0,12	1057	-33
4 Iðnaður	52	8	0,66	1256	-24
5 Byggingar	50	7,6	0,89	1524	6
6 Verslun	55	8,4	0,57	1269	-11
7 Samgöngur	43	6,6	0,99	1362	-19
8 Bankar og fleira	24	3,7	0,43	1555	-12
9 Þjónusta	149	22,7	0,68	1449	-6
Samtals	122152	100	0	1625	0
Samt. án landb. og fiskv.				1353	-15
Samtals án landbúnaðar				1407	-16

Samtals án fiskveiða				1266	-15
Landið allt númer : 0-8717.					
Atvinnuvegur	Ársverk	Hlutfallsleg skipting ársverka	Sinum landsmeðaltal	Meðaltekjur í þús.	Frávik frá landsmeðaltali %
1 Landbúnaður	5624	4,6	0	718	0
2 Fiskveiðar	6556	5,4	0	3126	0
3 Fiskvinnsla	7183	5,9	0	1598	0
4 Iðnaður	14907	12,2	0	1674	0
5 Byggingar	10364	8,5	0	1432	0
6 Verslun	17917	14,7	0	1450	0
7 Samgöngur	8184	6,7	0	1712	0
8 Bankar og fleira	10533	8,6	0	1779	0
9 Þjónusta	40881	33,5	0	1565	0
Samtals	122152	100	0	1625	0
Samt. án landb. og fiskv.				1601	
Samtals án landbúnaðar				1669	
Samtals án fiskveiða				1491	

Sveitarfélög sem sýna hættumerki í búsetuþróun



 Sveitarfélög er uppfylla skilyrði um hættumerki: 10% eða meiri fólksfækkun 1986 til 1996, eða 6% eða meiri fækkun 1992 til 1996.

 Hættusvæði er þar sem sveitarfélög sem sýna hættumerki mynda samfelld svæði og þéttbýlið sýnir einnig hættumerki.