

Hagvöxtur landshluta 2007-2011



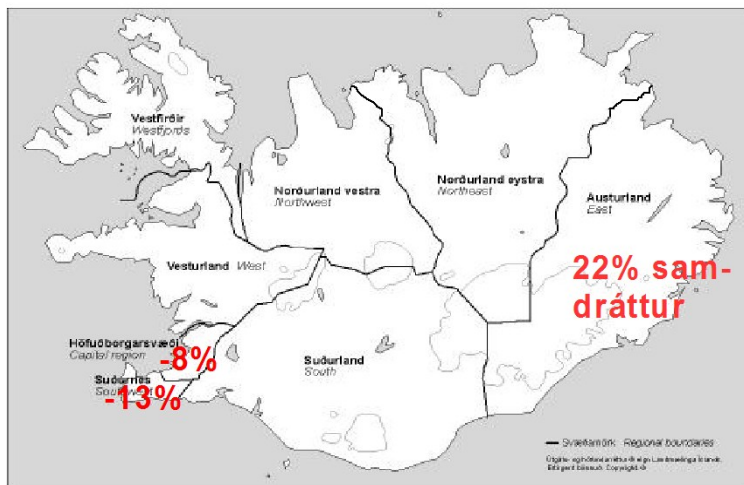
Hagvöxtur landshluta 2007-2011
Unnið af Dr. Sigurði Jóhannessyni hjá Hagfræðistofnun Háskóla Íslands
og Sigurði Árnasyni og Snorra Birni Sigurðssyni á Þróunarsviði Bygðastofnunar.
Útgefið í september 2013

Mynd á forsíðu: Ferðamenn að sumarlagi á Ísafirði.

Hagvöxtur landshluta

Frá 2007 til 2011 dróst framleiðsla saman á þrem svæðum hér á landi, Austurlandi, Suðurnesjum og höfuðborgarsvæðinu. Á þessum svæðum var hagvöxtur líka hraðastur á þensluárunum fram til 2007. Kárahnjúkavirkjun og smíði álvers í Reyðarfirði eru meginástæða vaxtar og samdráttar á Austurlandi, vöxtur og fall bankanna skýra að mestu leyti breytingar í framleiðslu á höfuðborgarsvæðinu, en hin mikla sveifla sem orðið hefur í efnahagssumsvifum á Suðurnesjum er meira rannsóknarefni. Í öðrum landshlutum breyttist framleiðsla lítið frá „góðærinu“ árið 2007 til ársins 2011.

Mest hjaðnaði framleiðsla á Austurlandi frá 2007 til 2011, eða um rúman fimmtung (sjá mynd 1). Það kemur ekki á óvart, því að þar lauk miklum framkvæmdum. Næstmest minnkaði framleiðsla á Suðurnesjum á þessum árum, eða um 13%. Þar munar mest um samdrátt í byggingarstarfsemi, en mjög mikið var byggt í Reykjanesbæ á þensluskeiðinu. Þriðji mesti samdrátturinn varð í höfuðborginni og næsta nágrenni hennar. Þar skrappr framleiðsla saman um 8% frá 2007 til 2011. Samdráttur á höfuðborgarsvæðinu má skýra að hálfu leyti með falli bankanna. Fjármálafyrirtæki voru umsvifamikil í Reykjavík og nágrenni á þensluárunum, en þau drógu saman seglin eftir fjárhagsáföll. Hinn helmingurinn af þeim afturkipp sem varð á höfuðborgarsvæðinu frá 2007 til 2011 á rót í ládeyðu í byggingarstarfsemi. Unnið var að miklu kappi við að smíða hús í Reykjavík



Mynd 1 Samdráttur í framleiðslu 2007-2011. Framleiðsla dróst saman á Austurlandi, Suðurnesjum og á höfuðborgarsvæðinu. Annars staðar breyttist framleiðsla lítið frá hápunkti þenslunnar til 2011.

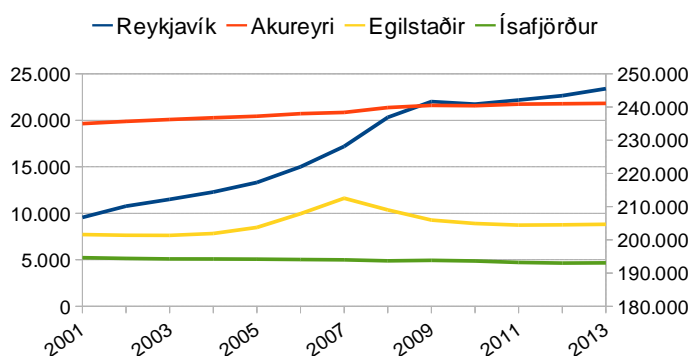
og nágrenni fram á árið 2008, en þá hrundi fasteignaverð og húsbyggingar stöðvuðust því sem næst. Utan svæðanna þriggja, sem hér hefur verið rætt um, Austurlands, Suðurnesja og höfuðborgarsvæðisins, breyttist framleiðsla lítið frá 2007 til 2011. Á Norðurlandi, Suðurlandi, Vesturlandi og Vestfirðum varð hvorki kreppa né samdráttur eftir 2007, nema þá í mjög stuttan tíma.

Tafla 1. Hagvöxtur eftir landshlutum 2004-2011.

	Höfuðb- svæði	Lands- byggð	Suður- nes	Vestur- land	Vest- firðir	N- vestra	N- eystra	Austur- land	Suður- land	Landið allt
2004	10%	2%	2%	4%	-1%	3%	-1%	4%	3%	7%
2005	4%	15%	18%	11%	18%	4%	10%	39%	10%	7%
2006	8%	3%	7%	4%	-3%	-2%	-11%	20%	6%	6%
2007	7%	6%	21%	1%	-8%	0%	4%	10%	1%	6%
2008	-1%	6%	6%	9%	13%	6%	13%	-10%	8%	1%
2009	-7%	-8%	-12%	-4%	0%	-4%	-9%	-16%	-5%	-8%
2010	-2%	-6%	-11%	-6%	-14%	-1%	-7%	0%	-4%	-3%
2011 bb	3%	3%	3%	2%	0%	1%	3%	4%	3%	3%
'04-'11	11%	18%	32%	18%	2%	5%	0%	43%	20%	13%
'07-'11	-8%	-6%	-13%	0%	-3%	2%	-1%	-22%	1%	-7%

bb – bráðabirgðatölur

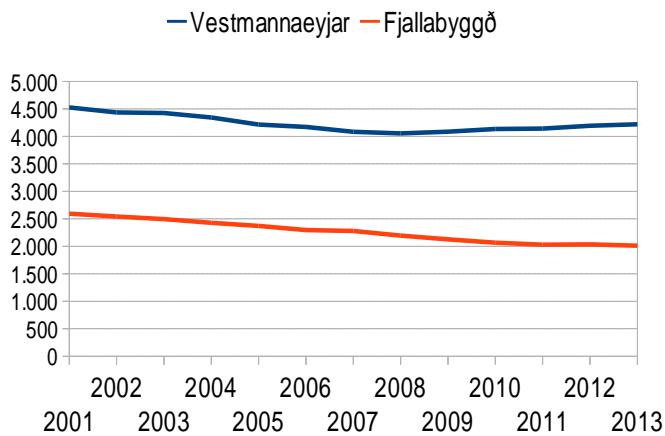
Í töflu 1 má sjá hagvöxt fyrir einstök landssvæði frá 2004 til 2011. Upp úr stendur mikill vöxtur á Austurlandi í upphafi virkjunarframkvæmda 2005 og 2006. Á Suðurnesjum var þensla hvað mest 2005 og 2007 og á höfuðborgarsvæðinu var mesti hagvöxturinn árin 2004, 2006 og 2007. Á öllu



Mynd 2 Íbúapróun í grennd við nokkra byggðakjarna. Miðað er við íbúafjölda í klukkutíma akstursfjarlægð frá kjarna eða minna. Athugið að hægri kvarði sýnir fjölda íbúa í Reykjavík og nágrenni. Heimild: Hagstofa Íslands, eigin útreikningar.

tímabilinu frá 2004 til 2011 jókst framleiðsla mest á Austurlandi, næstmest óx hún á Suðurnesjum, en Vesturland er í þriðja sæti. Höfuðborgarsvæðið kemur næst á eftir Vesturlandi. Uppbygging stóriðju skýrir að mestu hagvöxt á Austurlandi og Vesturlandi frá 2004 til 2011, en vaxandi umsvif í flugstöðinni á Keflavíkurflugvelli eiga stóran hlut í hagvexti á Suðurnesjum á þessum árum. Miklu fjölbreyttari skýringar eru á vexti höfuðborgarsvæðisins. Þar hefur framleiðsla vaxið mikið áratugum saman og lengst af meira en á landinu öllu. Þegar horft er til langs tíma virðast stærstu

þéttbýliskjarnar fremur draga til sín fólk en önnur byggð. Helstu vaxtarkjarnarnir eru höfuðborgin og Akureyri. Ef til vill eru Egilsstaðir einnig að verða slíkur kjarni, en Ísafjörður nær því varla (sjá mynd 2). Smærri staðir láta undan síga í baráttunni um fólk og fyrirtæki. Aðgangur að þjónustu er oftast nær betri í þéttbýli en annars staðar og þar er stór vinnumarkaður, þannig að líklegt er að fyrirtæki finni starfsfólk við hæfi og fólk finni þau störf sem það sækist eftir. Vöruúrval í búðum er jafnan meira í þéttbýli en í strjálbýli og aðgangur að upplýsingum er yfirleitt góður. Á móti kemur að oft er lengra út í óspillta náttúru í stórum bæjum og borgum og sumum finnst notalegra að eiga heima á fámennum stöðum en fjölmennum. Yfirburðir þéttbýlis virðast hafa orðið ofan á hjá flestum.



Mynd 3. Íbúafjöldi í Vestmannaeyjum og Fjallabyggð 2001-2013. Heimild: Hagstofa Íslands.

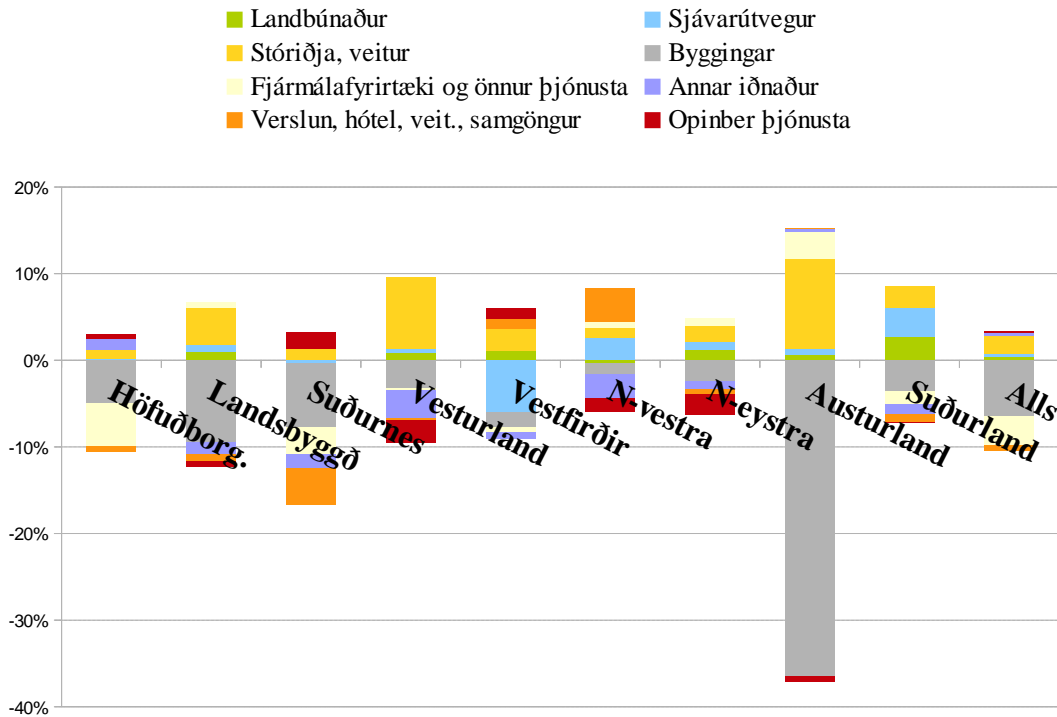
Landeyjahöfn hefur verið lokuð mánuðum saman á veturna, en á sumrin er hún mikið notuð. Fasteignaverð hækkaði í Eyjum frá 2007 til 2010 þegar það lækkaði mikið víðast hvar annars staðar á Suðurlandi. Héðinsfjarðargöng virðast hafa styrkt Fjallabyggð, en svo er að sjá að áhrifin séu minni en af Landeyjahöfn. Göngin tengdu saman Siglufjörð og Ólafsfjörð og stytta ferðatíma frá Siglufirði til Akureyrar til muna. Í Fjallabyggð hefur hægt mjög á fólksfækkun síðan göngin voru opnuð, en hún virðist ekki hafa stöðvast alveg.

Í þessari skýrslu er horft á framleiðslu á föstu verði. Við skoðum með öðrum orðum magntölur. Tonn af afla, kíló af kjöti og fjöldi ferða með ferðamenn eru það sem skipta máli. Krónan lækkaði mikið 2008 og við það batnaði afkoma útflutningsgreina. Afkoma sjávarútvegs á landsbyggðinni er góð um þessar mundir og laun sjómanna betri en í meðalári. Hvorugt breytir neinu um tölurnar sem hér eru skoðaðar, nema að því leyti sem góð kjör í sjávarútvegi ýta undir neyslu í héraði. Þá er rétt að hafa í huga að sumar atvinnugreinar eru fjármagnsfrekari en aðrar. Hlutur fjármagns er mikill í stóriðjunni, sem komið hefur verið á fót á Vesturlandi og Austurlandi. Þar hefur framleiðsla vaxið mun meira en laun á nýliðnum árum.

Á mynd 4 er hagvöxtur frá 2007 til 2011 greindur eftir atvinnugreinum. Á landinu öllu dróst framleiðsla saman um 7% á þessu tímabili. Samdráttur í byggingarstarfsemi skýrir mestallan samdráttinn. Minna var gert af nýjum mannvirkjum í öllum landshlutum árið 2011 en fjórum árum fyrr, en langmest munar um samdrátt í þessari grein á Austurlandi. Ládeyða í byggingarstarfsemi skýrir um það bil helming af samdrætti í framleiðslu á Suðurnesjum og á höfuðborgarsvæðinu, en slaki í húsbyggingum skiptir heldur minna máli á Vesturlandi og Suðurlandi. Samdráttur í fjármálastarfsemi hafði mest áhrif á höfuðborgarsvæðinu og Suðurnesjum. Umsvif í stóriðju uxu mikið á Vesturlandi og á Austurlandi og skýra nálægt 10% hagvöxt á báðum svæðum (á báðum svæðum vinnur þetta gegn samdrætti í öðrum greinum). Á Vestfjörðum dróst sjávarútvegur saman, en umsvif jukust í sjávarútvegi á Suðurlandi (Vestmannaeyjum) og Norðurlandi vestra.

Samgöngur ráða miklu um hvaða svæði eru lífvænleg. Tveir stórviðburðir í samgöngum hafa orðið á Íslandi á nýliðnum árum: Landeyjahöfn var lokið árið 2010 og Héðinsfjarðargöng voru opnuð árið 2011. Á mynd 3 sést að íbúum tók að fjölga í Vestmannaeyjum strax árið 2009 eftir að þeim hafði fækkað í mörg ár. Væntingar um nýja höfn hafa væntanlega ráðið nokkru um það. Höfnin hefur sennilega ráðið nokkru um þá uppbyggingu sem orðið hefur í ferðapjónustu í Eyjum, en einnig hefur uppsveifla í sjávarútvegi dregið að fólk.

Annar iðnaður en stóriðja og fiskvinnsla dróst saman á Vesturlandi og á Norðurlandi vestra. Slökkt var á ofni sementsverksmiðjunnar á Akranesi árið 2011. Starfsemi hafði dregist saman þar árin á undan, en árið 2003 störfuðu þar 90 manns.¹



Mynd 4 Samsetning hagvaxtar 2007-2011.

1 Hagfræðistofnun (2003): Aðstæður á íslenskum sementsmarkaði, bls. 23, sjá www.hhi.hi.is

Samsetning framleiðslunnar 2011

Þjónusta er aðalvinnugreinin á höfuðborgarsvæðinu. Þar eru fjórir fimmtu allrar framleiðslu í þjónustugreinum. Utan höfuðborgarinnar er hlutfall þjónustu aðeins rúmur helmingur. Í tveim landshlutum á landsbyggðinni er hlutfallið verulega yfir helmingi, á Suðurnesjum og Norðurlandi eystra. Sérstaklega vekur athygli stór hlutur verslunar, hótela og samgangna á Suðurnesjum. Hann má fyrst og fremst skýra með flugstöðinni á Keflavíkurflugvelli og umsvifum kringum hana. Á Akureyri og næsta nágrenni eru atvinnuhættir svipaðir og á höfuðborgarsvæðinu. Þjónusta er mikilvægasta atvinnugreinin. Annars staðar á Norðurlandi eystra skiptist framleiðsla á atvinnugreinum á svipaðan hátt og annars staðar úti um land. Víðast hvar á landsbyggðinni munar mest um útflutningsgreinarnar og þá einkum sjávarútveg. Sjávarútvegur er oftast um fimmtungur framleiðslunnar. Ódýr króna kemur þeim svæðum vel þar sem útflutningsgreinarnar eru sterkar. Raungengi krónunnar (hlutfallslegt verðlag á íslenskri framleiðslu miðað við útlönd) er lágt um þessar mundir miðað við meðalár. Nokkur undanfarin ár hefur það verið um það bil fjórðungi lægra en að jafnaði áratugina á undan. Hlutfall sjávarútvegs er hæst á Vestfjörðum, rúm 30%, en þar hefur mikilvægi þessarar greinar þó minnkað mikið undanfarinn áratug.

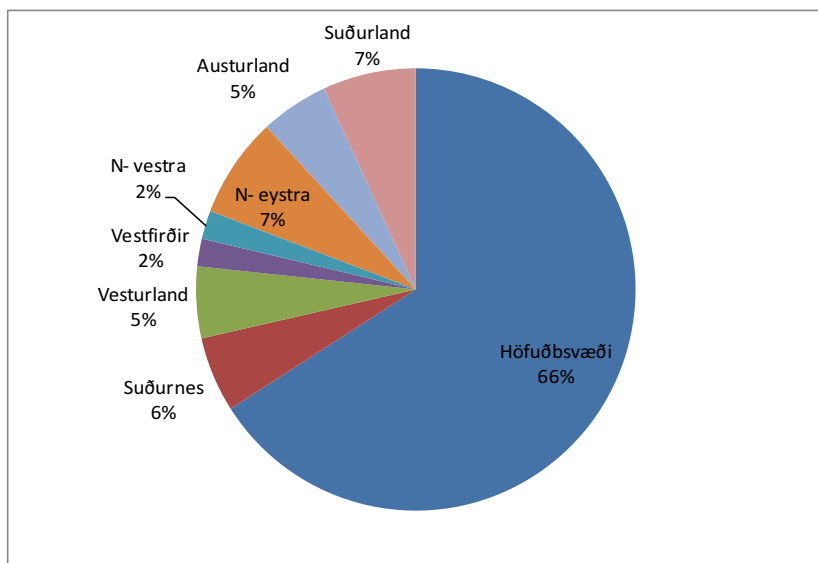
Tafla 2. Skipting framleiðslu eftir atvinnugreinum og landshlutum 2011.

	Höfuðb- svæði	Lands- byggð	Suður- nes	Vestur- land	Vest- firðir	N- vestra	N- eystra	Austur- land	Suður- land	Landið allt
Landbúnaður	0%	4%	0%	3%	4%	8%	4%	2%	9%	2%
Sjávarútvegur	2%	19%	19%	20%	31%	18%	14%	22%	18%	8%
Stóriðja, veitur	5%	10%	5%	20%	6%	5%	6%	21%	6%	7%
Annar iðnaður	8%	6%	3%	6%	5%	5%	7%	6%	8%	7%
Byggingar	4%	7%	10%	4%	5%	8%	8%	7%	7%	5%
Verslun, hótél, veit, samgöngur	28%	15%	27%	12%	11%	16%	14%	11%	13%	23%
Fjármálafyrirtæki og önnur þjónusta	31%	18%	17%	15%	16%	16%	22%	16%	18%	27%
Opinber þjónusta	21%	20%	18%	19%	22%	24%	26%	15%	22%	21%
Alls	100%	100%	100%	100%	100%	100%	100%	100%	100%	100%

Stóriðja er burðarás í atvinnulífi á Vesturlandi og á Austurlandi, með um fimmtung framleiðslu á hvoru svæði. Árið 2003 var hlutur stóriðju og veitna í framleiðslu á Vesturlandi um 9% en á Austurlandi var hlutfallið 1%. Ríki og sveitarfélög hafa leikið stórt hlutverk í uppbyggingunni, með því að afla orku og gefa afslátt af sköttum. Má segja að þetta séu árangursríkustu byggðaaðgerðir seinni ára, ásamt uppbyggingu Háskólans á Akureyri. En rétt er að ítreka að stóriðja og veitur eru frekar á fjármagn. Hlutur þess í tekjum af þessum greinum rennur að mestu leyti úr landi, en nokkuð verður þó eftir sem skattar.

Aðeins í tveimur landshlutum má heita að landbúnaður sé mikilvæg atvinnugrein, en það er á Suðurlandi og Norðurlandi vestra. Þar er hann tæp 10% af framleiðslunni. Á báðum þessum landssvæðum hefur vægi hans minnkað frá 2003. Annars staðar er vægi greinarinnar undir 5%.

Á mynd 5 má sjá hvernig framleiðsla á Íslandi skiptist á landshluta. Tveir þriðju hlutar þess sem framleitt er á landinu er runnið frá höfuðborgarsvæðinu. Skiptingu framleiðslunnar eftir einstökum greinum má síðan sjá í töflu 3. Ekki kemur á óvart að flestar atvinnugreinar eru öflugastar í höfuðborginni. Helstu undantekningar eru landbúnaður, en 94% hans er á



Mynd 5. Skipting framleiðslu á landshluta 2011.

landsbyggðinni. Það er töluverð aukning frá því sem var árið 2003. Þá er tæpur helmingur nýbygginga á landsbyggðinni, en byggingarstarfsemi er með minna móti á Íslandi um þessar mundir eins og kunnugt er.

landsbyggðinni og sjávarútvegur, en rúm 80% hans eru utan höfuðborgarsvæðisins. Sjávarútvegur hefur færst nær höfuðborginni undanfarin ár. Árið 2011 voru 60% sjávarútvegs á höfuðborgarsvæðinu, Vesturlandi, Suðurnesjum og Suðurlandi, en 2003 voru 53% sjávarútvegs á þessum svæðum. Gott aðgengi að útflutningshöfnum og flugi á suðvestanverðu landinu ræður sennilega nokkru um þessa breytingu. Helmingur stóriðju og veitna er á

Tafla 3. Skipting framleiðslu eftir landshlutum og atvinnugreinum 2011.

	Höfuðb- svæði	Lands- byggð	Suður- nes	Vestur- land	Vest- firðir	N- vestra	N- eystra	Austur- land	Suður- land	Landið allt
Landbúnaður	6%	94%	1%	11%	5%	12%	18%	8%	39%	100%
Sjávarútvegur	19%	81%	13%	13%	8%	5%	13%	14%	15%	100%
Stóriðja, veitur	52%	48%	4%	15%	2%	2%	6%	15%	5%	100%
Annar iðnaður	72%	28%	3%	4%	1%	2%	7%	4%	7%	100%
Byggingar	54%	46%	10%	4%	2%	3%	11%	6%	9%	100%
Verslun, hótél, veit., samgöngur	78%	22%	6%	3%	1%	1%	4%	2%	4%	100%
Fjármálafyrirtæki og önnur þjónusta	77%	23%	4%	3%	1%	1%	6%	3%	5%	100%
Opinber þjónusta	66%	34%	5%	5%	2%	2%	9%	4%	7%	100%
Öll framleiðsla	66%	34%	5%	5%	2%	2%	7%	5%	7%	100%

Framleiðsla á mann eftir landshlutum

Ekki munar mjög miklu á framleiðslu á mann frá einum landshluta til annars (sjá töflu 4). Framleiðsla á mann er meiri á höfuðborgarsvæðinu en á landsbyggðinni, en af öllum landshlutum er hún mest á Austurlandi og Vesturlandi. Skýringin á mikilli framleiðslu á mann á þessum tveim svæðum er sú að þar er fjármagnsfrek stóriðja. Hlutur fjármagns í framleiðslunni rennur að mestu til eigenda fjármagnsins, eigenda stóriðjufyrirtækjanna og lánardrottna. Minnst framleiðir hver maður á Suðurnesjum og Norðurlandi eystra. Framleiðsla á mann jókst langmest á Austurlandi frá 2004 til 2011, en næst þar á eftir á Vestfjörðum, Norðurlandi vestra og Suðurlandi. Framleiðsla á mann minnkaði örlítið á Norðurlandi eystra á þessum árum og stóð í stað á höfuðborgarsvæðinu. Frá því að þenslan stóð hæst, árið 2007, og til 2011 dróst framleiðsla á mann saman í öllum landshlutum. Mest hjaðnaði hún á Suðurnesjum, en næst á Norðurlandi eystra og Austurlandi.

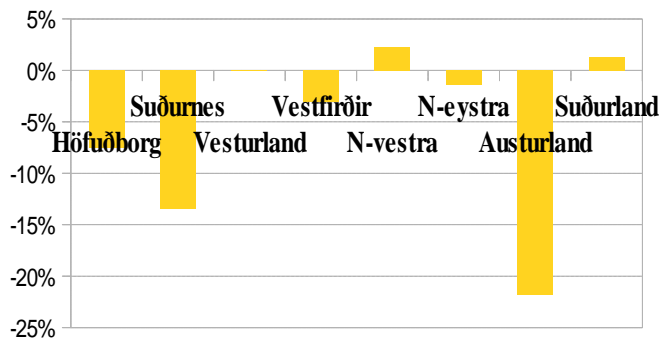
Tafla 4. Framleiðsla á mann eftir landshlutum 2011, milljónir króna á verðlagi 2005.

	Höfuð- borgsv.	Lands- byggð	Suðurnes	Vesturland	Vestfirðir	N. vestra	N. eystra	Austur- land	Suðurland	Landið allt
2004	2,9	2,4	2,2	2,8	2,3	2,3	2,3	2,5	2,3	2,7
2005	2,9	2,7	2,5	3,0	2,8	2,4	2,5	3,2	2,5	2,8
2006	3,1	2,7	2,5	3,1	2,7	2,4	2,2	3,4	2,6	2,9
2007	3,2	2,8	2,8	3,0	2,6	2,5	2,3	4,1	2,6	3,1
2008	3,1	2,9	2,8	3,3	2,9	2,6	2,6	4,0	2,7	3,0
2009	2,9	2,7	2,5	3,2	2,9	2,5	2,4	3,5	2,6	2,8
2010	2,8	2,6	2,3	3,0	2,5	2,5	2,2	3,5	2,5	2,7
2011	2,9	2,6	2,3	3,0	2,6	2,6	2,3	3,6	2,6	2,8
2004-2011	0%	11%	6%	10%	11%	10%	-2%	42%	10%	4%
2007-2011	-9%	-11%	-19%	-8%	-11%	-5%	-15%	-13%	-7%	-10%

Eru tölurnar áreiðanlegar?

Tölur um framleiðslu og hagvöxt landshluta hafa nú verið teknar saman síðan 2006. Þær sýna framleiðslu, flokkaða á atvinnugreinar, á árunum 1998 til 2011. Framleiðsla í hverjum landshluta er áætluð að hluta. Laun þeirra sem eiga heima í hverjum landshluta eru blásin upp með hlutfalli rekstrartekna og launa hjá fyrirtækjum sem eru skráð til heimilis í sama landshluta:

*Framleiðsla í landshluta (áætlun)=Laun allra sem eiga heima í landshlutanum*virðisauki heima-fyrirtækja* (rekstrarafgangur, laun og afskriftir)/launum heima-fyrirtækja.*

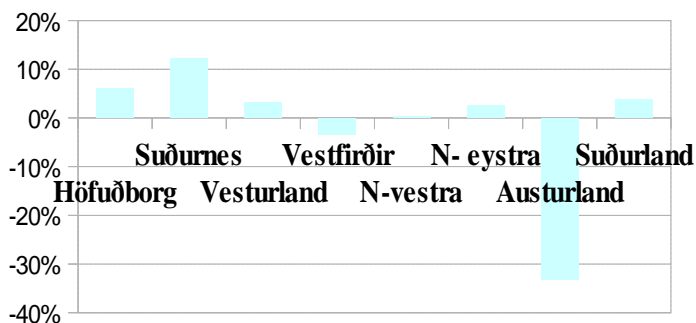


Mynd 6 Hagvöxtur landshluta frá 2007 til 2011.

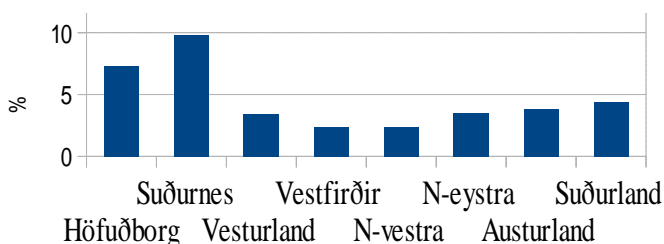
einstök ár hafa minna gildi fyrir vikið. Af þessum sökum eru hagvaxtartölurnar líklega áreiðanlegastar þegar horft er á nokkurt árabíl. Hér á eftir eru tölur um hagvöxt landshluta frá 2007 til 2011 bornar saman við ýmis gögn sem ætla má að hreyfist á svipaðan hátt og þær. Samanburðurinn gefur hugmynd um áreiðanleika hagvaxtartalnanna. Fjórar vísbendingar eru bornar saman við hagvaxtartölurnar: a) fólksfjölgun, b) breytingar í atvinnuleysi, c) breytingar á

Skekkjur af ýmsu tagi koma upp í þessum útreikningum. Ein skekkjan stafar af því að fólk vinnur annars staðar en það á heima. Ef fleiri sækja vinnu frá Keflavík til Reykjavíkur en hina leiðina er framleiðsla á Suðurnesjum ofmetin. Erfitt er að komast að hinu sanna í þessu efni nema með sérstakri könnun. Þá geta óreglulegar tekjur hjá einu fyrirtæki eða fáum breytt miklu um mat á framleiðslu í fámennum landshlutum. Tölur fyrir

útsvarsgreiðslum, og d) breytingar á húsnæðisverði.



Mynd 7. Breytingar í fólksfjölda 2007-2011. Heimildir: Hagstofa Íslands, eigin útreikningar.



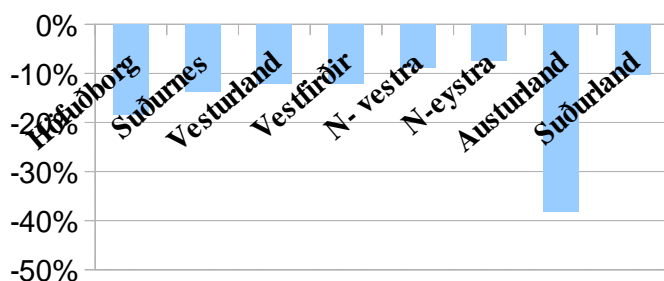
Mynd 8 Breyting í atvinnuleysi frá 2007 til 2011. Heimildir: Hagstofa Íslands, eigin útreikningar.

Mynd 6 sýnir hagvöxt eftir landshlutum frá 2007 til 2011. Mest dróst framleiðsla saman á Austurlandi, þar næst á Suðurnesjum, en höfuðborgarsvæðið kemur þar á eftir. Framleiðsla breyttist lítið annars staðar á landinu.

Þessar tölur eru ekki í samræmi við gögn um fjölgun fólks á vinnualdri þessum tíma (sjá mynd 7), nema á Austurlandi, en þar fækkaði fólki mikið á tímabilinu. Fólki fjölgaði hins vegar mest þar sem framleiðsla dróst einna mest saman samkvæmt þessari skýrslu, en það var á

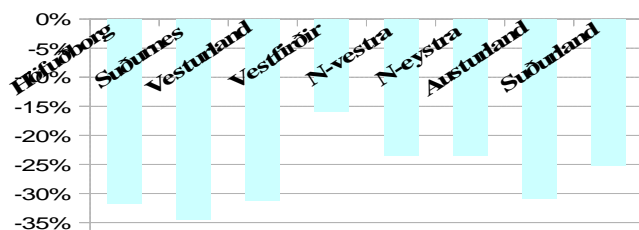
Suðurnesjum og á höfuðborgarsvæðinu. Skýringin á þessu misræmi gæti legið að hluta til í vaxandi atvinnuleysi (sjá mynd 8). Atvinnulausum fjölgaði mikið á Suðurnesjum og á höfuðborgarsvæðinu frá 2007 til 2011, en þar dróst framleiðsla saman, samkvæmt mælingunni, þó að fólki á vinnualdri fjölgaði.

Meira samræmi er með breytingum í útsvari og þeirri framleiðslu, sem hér er mæld, nema hvað útsvarið dróst alls staðar saman (sjá mynd 9). Útsvar sveiflast með launatekjum en þær hafa lækkað meira en aðrir liðir landsframleiðslu (sjá hér á eftir). Það minnkaði langmest á Austurlandi, næstmest á höfuðborgarsvæðinu, en það rýrnaði einnig mikið á Suðurnesjum. Minnst drógust útsvarsgreiðslur saman á Norðurlandi, en þar breyttist framleiðsla lítið á tímabilinu, samkvæmt mælingunni. Útsvar er ekki aðeins reiknað af launatekjum, heldur einnig af atvinnuleysisbótum og öðrum millifærslum, sem ekki eru taldar með í landsframleiðslu. Þetta getur valdið misræmi í breytingum á útsvari og framleiðslu. En einnig kemur inn í dæmið að fleiri liðir en laun eru í



Mynd 9 Raunbreyting útsvarsgreiðslna 2007-2011.

Heimild: Samband íslenskra sveitarfélaga.



Mynd 10 Raunbreyting á húsnæðisverði 2007-2011.

Heimild: Þjóðskrá, eigin útreikningar.

Breyting á húsnæðisverði frá 2007 til 2011 sýnir vel hvernig hugmyndir fólks um framtíðina breyttust á þessum árum í hinum ýmsu landshlutum (sjá mynd 10). Mest lækkaði húsnæðisverð á Suðurnesjum, en þar næst á höfuðborgarsvæðinu, Vesturlandi og Austurlandi. Minnst breyttist verðið á Vestfirðum og Norðurlandi, þar sem þenslunnar varð minnst vart. Húsnæðisverð lækkaði alls staðar á landinu að raungildi frá 2007 til 2011, en þegar verðbreytingar í einstökum landshlutum eru bornar saman fæst svipuð mynd og hagvaxtartölurnar gefa.

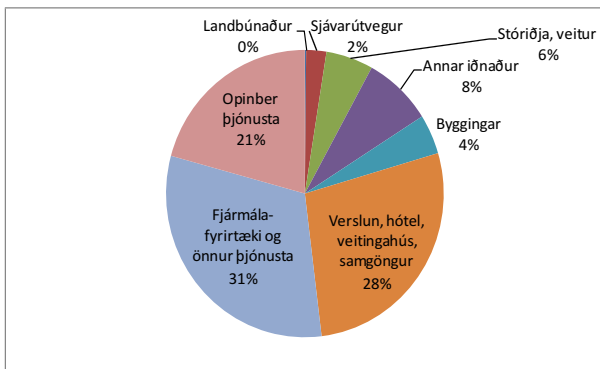
Í heildina tekið virðast þær vísbendingar sem hér hafa verið skoðaðar í ágætu samræmi við áætlanir um hagvöxt frá 2007 til 2011. Tölur um fólksfjölgun ríma þó ekki við hagvaxtartölurnar, en það misræmi skýrist eftir að tölur um breytingar í atvinnuleysi hafa verið skoðaðar.

landsframleiðslu: Þar eru einnig rekstrarafgangur fyrirtækja fyrir fjármagnsliði auk afskrifta af fjármunum. Afskriftir breytast ekki hratt frá ári til árs og rekstrarafgangur hreyfist ekki endilega í sömu átt og laun.

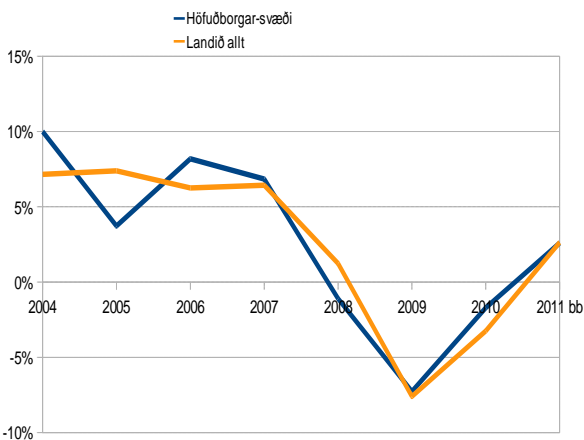
Húsnæðisverð er ágætur mælikvarði á það hvar gott er að vera. Húsnæðisverð ræðst af tvennu: byggingarkostnaði og lóðarverði. Byggingarkostnaður er svipaður hvar sem er á landinu, en lóðarverð er breytilegt. Það fer eftir því hvort góð þjónusta er í boði í grennd og hvort þar er von um góðar tekjur. Ef stutt er í þjónustu og vinnu við hæfi íbúa er lóð á þeim slóðum mikils virði. Þegar atvinnuhorfur versna lækka lóðir í verði.

Höfuðborgarsvæðið

Þjónustugreinar gnæfa yfir aðrar atvinnugreinar á höfuðborgarsvæðinu. Fjórir fimmtu allrar framleiðslu þar er í þjónustu. Þjónusta hefur vaxið meira en aðrar atvinnugreinar mörg undanfarin ár. Fram til 2007 þöndust fjármálafyrirtæki út, en starfsemin datt niður eftir hrunið 2008 og hún gæti enn átt eftir að hjaðna nokkuð. Aðrar þjónustugreinar hafa á hinn bóginn haldið áfram að vaxa eftir þrot bankanna. Erlendum ferðamönnum hefur fjölgað jafnt og þétt í áratugi, en eftir að gengi krónunnar hrundi árið 2008 og Eyjafjallajökull gaus 2010 fjölgaði þeim hraðar en áður. Flestir ferðamenn gista í höfuðborginni. Það á þátt í því að verslun, hótél og samgöngur eru 28% framleiðslu á svæðinu árið 2011, þótt neysla heimamanna hafi skroppið saman. Hluttur opinberrar þjónustu í efnahagsstarfseminni hefur einnig vaxið. Veitustarfsemi er líka mikil, en hún er sennilega oftalin. Starfsemi Landsvirkjunar er talin vera þar sem starfsmennirnir eru (eins og hjá öðrum fyrirtækjum í þessari könnun). En rétt væri að telja stærstan hluta hennar vera úti um land þar sem virkjanir fyrirtækisins eru. Annar iðnaður en stóriðja og fiskvinnsla hefur farið vaxandi undanfarin ár. Byggingarstarfsemi dróst saman í efnahagshruninu, en þó er hún 4% framleiðslunnar árið 2011.



Skipting framleiðslu á höfuðborgarsvæðinu 2011.

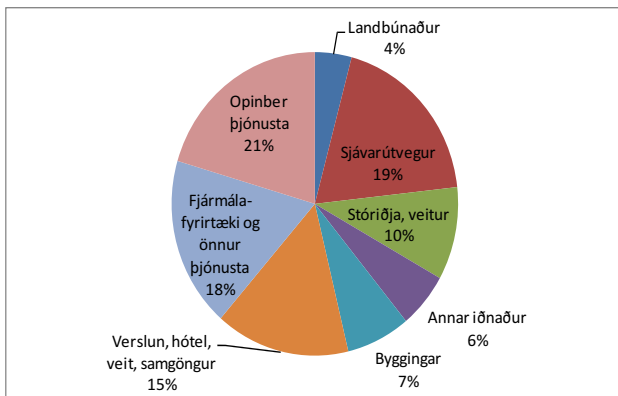


Hagvöxtur á höfuðborgarsvæðinu frá 2004 til 2011.

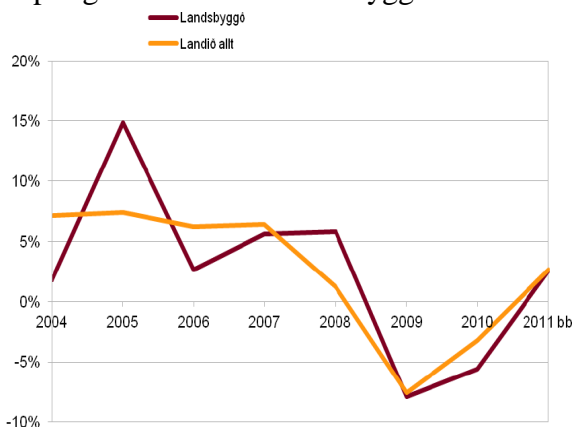
Framleiðsla dróst mikið saman á höfuðborgarsvæðinu frá 2008 til 2010, en síðan óx hún nokkuð. Alls dróst framleiðsla í borginni saman um 7-8% frá hátindi uppsveiflunnar, árið 2007, fram til 2011. Miðstöð fjármálarekstrar er í höfuðborginni. Hún fékk mikið högg þegar bankarnir hrundu. Helmingur af samdrætti í framleiðslu á höfuðborgarsvæðinu frá 2007 til 2011 stafar beint af hruni bankanna. Hinn helminginn af samdrættinum má rekja til byggingarstarfsemi. Mikið var byggt í borginni fram að hruni, en eftir það stöðvuðust nýbyggingar að miklu leyti. Þær hafa aukist nokkuð aftur, en afar hægt. Ef til vill kemur á óvart að byggingarstarfsemi skuli vera 4% af efnahagsstarfseminni árið 2011, en ekki má gleyma því að hvers kyns viðhald og breytingar, malbikun gatna og fleira heyrir undir þessa atvinnugrein. Starfsemi í öðrum atvinnugreinum en þessum tveim, bankarekstri og byggingum, breyttist afar lítið frá 2007 til 2011. Eftir 2011 hafa umsvif aukist hægt og sígandi í höfuðborginni. Íbúum fjölgar nokkuð, en þó hægar en fram til 2009.

Landsbyggðin

Atvinnugreinaskipting á landsbyggðinni er allt önnur en á höfuðborgarsvæðinu. Þrjár grunnatvinnugreinar eru mikilvægar: sjávarútvegur, stóriðja og landbúnaður. Samanlagt er þriðjungur af framleiðslu á landsbyggðinni úr þessum þrem greinum. Stóriðja er nýtilkomin sem grunnstoð í atvinnulífi á landsbyggðinni með um 10% framleiðslunnar. Á löngum tíma vex hvers kyns þjónusta þó hraðar á landsbyggðinni en grunngreinarnar. Þótt framleiðsla stóriðju hafi vaxið mikið á Vesturlandi og nýtt álver hafi tekið til starfa á Austurlandi minnkaði hlutur



Skipting framleiðslu á landsbyggðinni 2011.



-Hagvöxtur á landsbyggðinni 2004-2011.

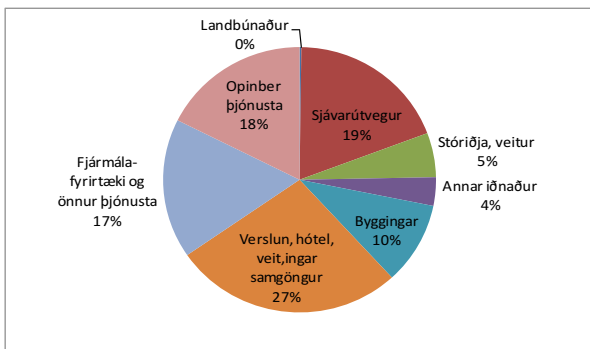
ekki haft mikil áhrif á landsbyggðinni, ef marka má þessa mælingu. Ekki munar þó miklu á samdrætti á landsbyggð og höfuðborgarsvæðinu á þessum árum, því að fall í byggingarstarfsemi vegur þungt á landsbyggðinni. Mikið var byggt af húsnæði á Suðurnesjum meðan mest fjör var í atvinnulífinu og á Austurlandi var stórvirkjun og smíði álvers að ljúka árið 2007. Vöxtur stóriðju á Austfjörðum og Vesturlandi vegur á móti samdrætti í byggingum, en umsvif í öðrum greinum breytast lítið á landsbyggðinni.

hlutur grunngreinanna þriggja greina í framleiðslu á landsbyggðinni frá 2003 til 2011 þegar reiknað er á föstu verðlagi. Einkum hefur hlutur sjávarútvegs dregist saman. Árssveiflur og mæliskekkjur skýra breytinguna líkast til að hluta, en ljóst virðist að hlutur sjávarútvegs fer minnkandi þegar horft er á magnbreytingar. Mest er breytingin á Austurlandi, þar sem sjávarútvegur var langmikilvægasta greinin, en er nú álíka stór og stóriðja og veitustarfsemi. Í þessari skýrslu er horft á magnbreytingar, en niðurstaðan mundi breytast ef gert væri upp á verðlagi hvers árs. Krónan féll í efnahagshruninu sem kunnugt er. Það þýðir að framleiðsla í sjávarútvegi og öðrum útflutningsgreinum hækkaði í verði miðað við aðra framleiðslu. Búast má við að raungengi krónunnar (hlutfallslegt verðlag miðað við önnur lönd) hækki aftur með tímanum og verðlag útflutningsafurða miðað við aðrar greinar færast í sama far.

Framleiðsla dróst heldur minna saman á landsbyggðinni frá 2007 til 2011 en á landinu öllu. Samdráttur í starfsemi fjármálafyrirtækja hefur

Suðurnes

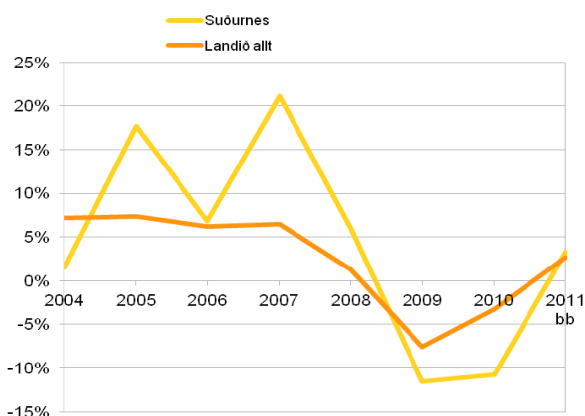
Á Suðurnesjum er að ýmsu leyti mjög sérstætt samfélag. Má segja að það standi á milli þess að vera útjaðar höfuðborgarsvæðisins og dæmigert landsbyggðarsvæði. Íbúarnir geta nýtt sér þjónustu í höfuðborginni og nokkuð er um að Suðurnesjamenn vinni þar. Þannig njóta þeir ýmissa kosta borgarinnar, án þess að þurfa að borga jafnmikið fyrir húsnæði og þar gerist. Flugstöðin á Keflavíkflugvelli er stærsti vinnustaðurinn á svæðinu og risið hafa hótél sem gera út á nábýli við flugvöllinn. Þá má nefna Blaalónið, sem hefur miklar tekjur af flugvallarumferð. Um fimmtungur af framleiðslu á Suðurnesjum var í sjávarútvegi árið 2011. Um tíma jukust flutningar á fiski með flugi úr landi, en seinni árin hafa veiðar og vinnsla ekki aukist.



Skipting framleiðslu 2011.

Návist bandaríska hersins á Keflavíkflugvelli mótaði samfélagið lengi vel. Þar gat fólk fengið vel launaða vinnu þrátt fyrir litla menntun. Enn er fólk að jafnaði með minni menntun á Suðurnesjum en annars staðar á landinu. Þegar herinn fór árið 2006 losnaði mikið húsnæði á Keflavíkflugvelli. Um sama leyti var mikið smíðað af nýjum íbúðum í Keflavík og Njarðvíkum. Þrátt fyrir brottför hersins fjölgaði fólki geysimikið á svæðinu frá 2006 til 2008. En á endanum reyndist allt of mikið hafa verið byggt. Í maí 2013 átti Íbúðalánasjóður um 500 íbúðir á Suðurnesjum, sem stóðu auðar.²

Fyrir utan Austurland skráð framleiðsla hvergi meira saman en á Suðurnesjum frá 2007 til 2011. Á þessum árum minnkaði framleiðsla Suðurnesjamanna um 13-14% að raungildi. Atvinnuleysi er



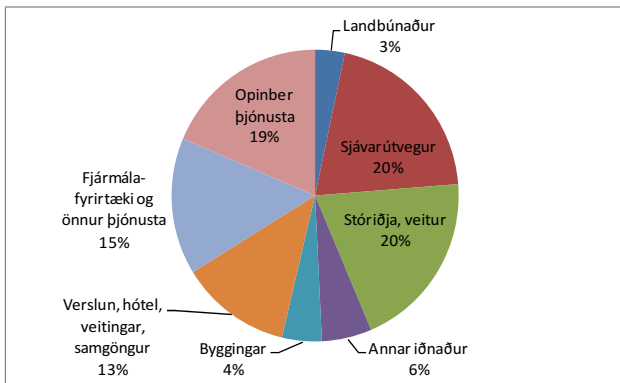
Hagvöxtur 2007 til 2011.

hvergi meira en hér (skráð atvinnuleysi var rúm 12% árið 2012). Það gæti sér tvær skýringar: 1) blómaskeiðið sem dró að sér fólk árið á undan var byggt á veikum grunni og 2) mannaflinn er að jafnaði ekki eins vel menntaður og gengur og gerist í öðrum landshlutum. Því á fólk fremur á hættu að missa vinnu þegar bjátar á í atvinnulífi. Byggingarstarfsemi hrundi eftir 2008. Það skýrir um helming af samdrætti framleiðslunnar frá 2007 til 2011. Nokkur umsvif voru hjá fjármálafyrirtækjum á svæðinu áður en bankarnir hrundu. Þau hafa dregið saman seglin og það skýrir að hluta herping í atvinnulífinu. Þá hafa verslun, hótélstarfsemi, veitingar og samgöngur dalað, þrátt fyrir fjölgun ferðamanna. Annar iðnaður en stóriðja og fiskvinnsla hefur einnig hjaðnað nokkuð frá 2007 til 2011.

² Íbúðalánasjóður: Mánaðarskýrsla, maí 2013.

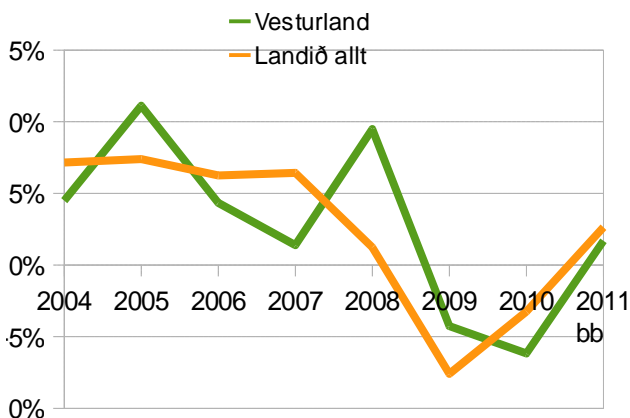
Vesturland

Tvær meginstoðir eru undir atvinnulífi á Vesturlandi um þessar mundir, sjávarútvegur og stóriðja. Í hvorri grein er fimmtungur af framleiðslu á svæðinu. Að þessu leyti minnir atvinnulíf á Vesturlandi á Austurland. Eins og þar er stóriðjan nýtilkomin. Áður var sjávarútvegur aðalatvinnugrein svæðisins. Járnblendiverksmiðja hóf störf á Grundartanga árið 1979, en árið 1998 var álver Norðuráls ræst á sama stað. Álverið byggðist hratt upp á fyrsta áratug aldarinnar. Þar vinna um 600 manns, en auk þess hafa um 1.000 manns atvinnu af þjónustu sem tengist starfsemi með beinum hætti, að því er fram kemur á heimasíðu fyrirtækisins. Stóriðja er fjármagnsfrek. Stór hluti af þáttatekjum hennar fer til eigenda fjármagnsins. Hluttur greinarinnar í launum á svæðinu er því minni en framleiðslutölur benda til. Hvalfjarðargöng voru lyftistöng fyrir héraðið, en þegar þau voru tekin í notkun, árið 1998, styttist leiðin til Reykjavíkur um 60 kílómetra. Mikið er um að fólk sækji vinnu á degi hverjum um göngin. Þá er auðveldara en áður fyrir Vestlendinga að sækja þjónustu í höfuðborginni. Því ætti ekki að koma á óvart að íbúðaverð hækkaði umtalsvert á Vesturlandi þegar göngin voru opnuð. Þegar stóriðja er frátalin er



samsetning atvinnulífsins mjög svipuð því sem er víðast hvar annars staðar utan höfuðborgarsvæðisins. Hluttur þjónustu í framleiðslu var tæpur helmingur árið 2011, en rúmur helmingur á allri landsbyggðinni að meðaltali. Atvinnuleysi er svipað því sem gengur og gerist annars staðar á landsbyggðinni og mun minna en í Reykjavík og næsta nágrenni. Árið 2011 var skráð atvinnuleysi á Vesturlandi rúm 4% vinnuafis.

Skipting framleiðslu 2011.



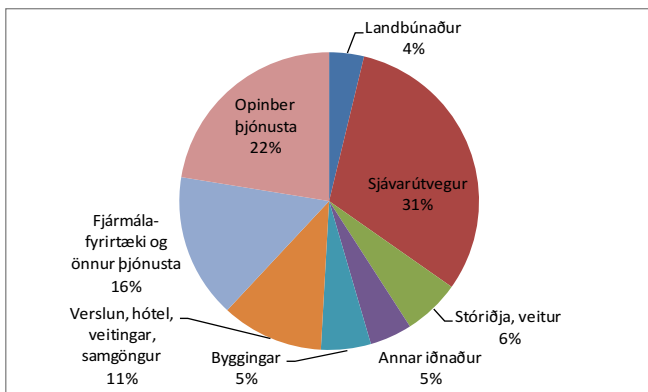
Hagvöxtur 2004-2011.

öðrum iðnaði. Sementsframleiðsla á Akranesi dróst mjög saman þegar hægði á í byggingarstarfsemi hér á landi 2008 og árið 2011 var slökkt á ofni sementsverksmiðjunnar. Framleiðsla breyttist lítið í öðrum greinum frá 2007 til 2011.

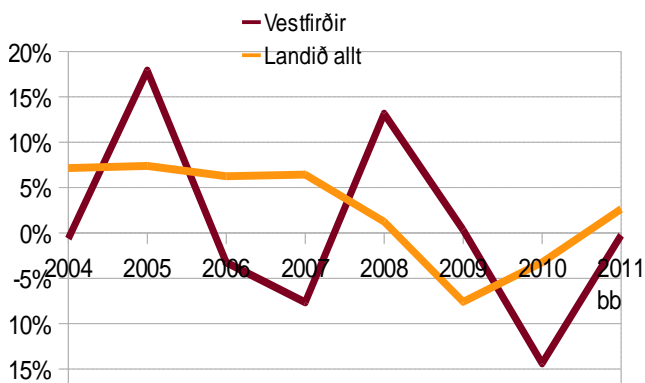
Vestfirðir

Á Vestfjörðum eru 2% landsframleiðslunnar upprunnin. Álíka mikið er framleitt á Norðurlandi vestra, en í öllum öðrum landshlutum eru efnahagssumsvif meiri. Hvergi er sjávarútvegur jafnmikilvæg atvinnugrein og hér. Hann er um þriðjungur framleiðslu á Vestfjörðum. Aðeins á Austurlandi fer hlutur hans yfir 20% (þar er hann 22%). Mikilvægi greinarinnar hefur þó minnkað töluvert á undanförunum árum og hlutdeild landshlutans í sjávarútvegi á landinu öllu hefur heldur dalað. Nýlegar athuganir benda til þess að afkoma sjávarútvegs sé verri hér en annars staðar á landinu. Útvegur hefur notið nálægðar við gjöful fiskimið, en svæðið liggur illa við samgöngum og flutningskostnaður er hár.³ Sérstaklega eru samgöngur erfiðar við sunnanverða Vestfirði. Þjónusta var um helmingur af framleiðslunni árið 2011.

Framleiðsla dróst saman um fáein prósent á Vestfjörðum frá 2007 til 2011, en samdrátturinn var mun minni en víða annars staðar á landinu. Einkum var það sjávarútvegur sem dróst saman. Frá 2007 til 2011 hefur herpingur í sjávarútvegi haft í för með sér 6% samdrátt í framleiðslu á svæðinu. Lágt gengi krónunnar styrkir svæði sem eru háð sjávarútvegi og öðrum útflutningsgreinum, en



Skipting framleiðslu.



Hagvöxtur 2004-2011.

stýðjist við sterkan vinnumarkað og liggi vel við samgöngum.

það virðist ekki duga til. Eins og víðar úti um land kom bakslagið í hagkerfinu seinna á Vestfjörðum en á höfuðborgarsvæðinu. Framleiðsla dalaði nokkuð árið 2010, en árið 2011 virðist hún hafa staðið í stað. Þegar horft er lengra aftur í tímann hafa Vestfirðir þó látið undan síga gagnvart öðrum landshlutum. Sú tíð er löngu liðin að meðaltekjur voru hvergi hærri en þar. Svæðið ber ýmis merki byggðar í vörn. Fasteignaverð er hvergi lægra. Fólki fækkar nokkuð hratt. Árið 2011 voru íbúar Vestfjarða um 20% færri en 2003. Fólki fækkar þó heldur hægar en áður síðustu árin. Fólki, sem er nýkomið á fullorðinsár, en hefur ekki fest kaup á húsnæði, flytur helst á brott. Hlutfall fólks á aldrinum 20-40 ára er lágt og meðalaldur fólks hár.

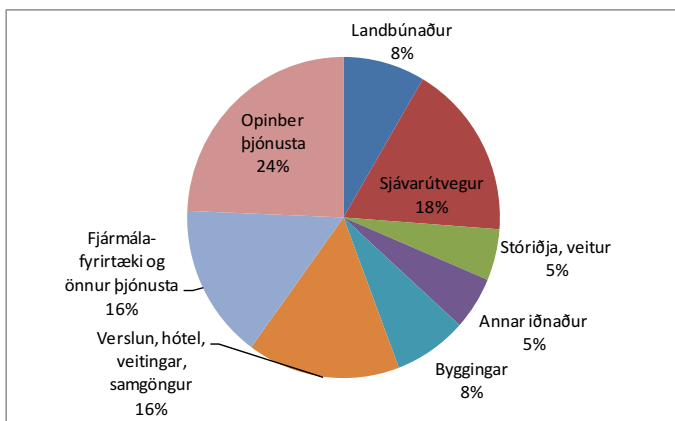
Þegar horft er áratug aftur í tímann eða svo sést að þjónustugreinar hafa styrkst á svæðinu. Nálægð við mið er ekki jafnmikilvæg fyrir útgerð og áður. Meira máli skiptir að hún

3 Neil Shiran Þórisson: Samkeppnishæfni sjávarútvegs á Vestfjörðum, lokaritgerð til MS prófs í alþjóðaviðskiptum við Háskólann á Bifröst, www.skemman.is.

Norðurland vestra

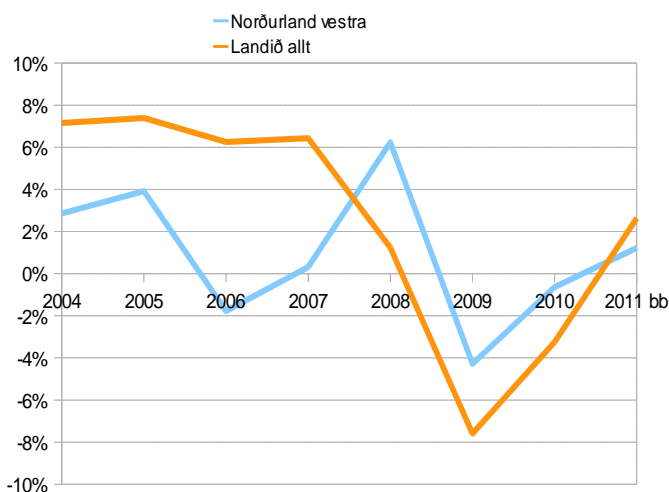
Norðurland vestra er sá landshluti sem leggur minnst til landsframleiðslu ásamt Vestfjörðum. Hlutdeild landshlutans í landsframleiðslu er um 2%. Að sumu leyti er framleiðslan óvenjulega samsett. Landbúnaður er hvergi mikilvægari grein nema á Suðurlandi. Um 12% búvöruframleiðslunnar er þaðan. Landbúnaður var 8% af efnahagssumsvifum á Norðurlandi vestra árið 2011. Sjávarútvegur var 18% af framleiðslu í landshlutanum árið 2011, en aðeins 5% allrar sjávarútvegsframleiðslu á landinu er úr þessum landshluta. Hlutdeild þjónustu var með því mesta sem gerist utan Reykjavíkur árið 2011, eða um 56%. Verslun, hótelfarsemi, veitingar og samgöngur eru mikilvægari atvinnugreinar en víðast annars staðar á landsbyggðinni. Þessar atvinnugreinar tengjast meðal annars ferðamennsku. Þá er opinber þjónusta stærri hluti af framleiðslu en víðast hvar á landsbyggðinni, enda hafa nokkrar ríkisstofnanir aðsetur hér.

Lítilsháttar hagvöxtur var á Norðurlandi vestra frá 2007 til 2011. Samkvæmt mælingunni jókst framleiðsla hvergi meira en hér. Hún dalaði heldur árið 2009 en óx ýmist eða stóð í stað önnur ár. Mest munar um vöxt í sjávarútvegi og verslun, hótelfarsemi og fleiri greinum sem snúa að ferðamennsku. Á móti kom nokkur samdráttur í öðrum iðnaði en fiskvinnslu og stóriðju. Ef horft



er á tímabilið frá 2003 til 2011 er hagvöxtur hins vegar undir landsmeðaltali. Íbúum hefur fækkað ár frá ári í langan tíma, mest í Húnavatnssýslum. Fasteignaverð er lágt, einkum í Húnaþingi. Þar er meðalaldur fólks líka yfir landsmeðaltali.

Skipting framleiðslu 2011.

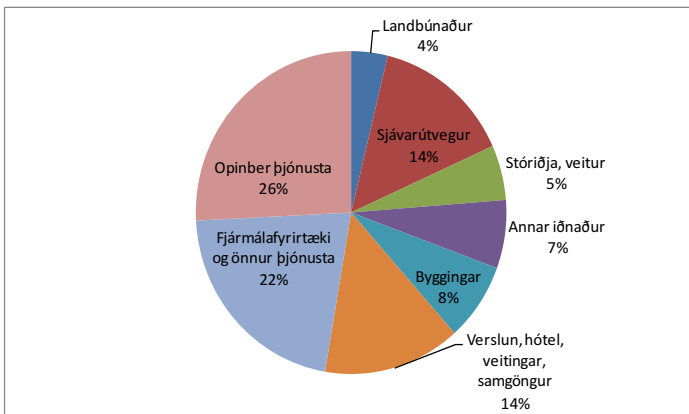


Fram til 2007 drógu umsvif á höfuðborgarsvæðinu og Austurlandi til sín ungt fólk frá öðrum landshlutum, þar á meðal Norðurlandi vestra. Höfuðborgin og Austurland freistuðu síður eftir að bankarnir hrundu og framkvæmdum lauk við stóriðju í Reyðarfirði. Hægt hefur á fólksfækkun á Norðurlandi vestra, en nokkuð af fólki flyst þó enn á brott. Flestir fara til höfuðborgarsvæðisins og til útlanda, einkum eftir 2007, en nokkrir til Akureyrar og nágrennis. Byggð er sterkari í Skagafirði en annars staðar í þessum landshluta, en fólki fjölgar þó ekki þar. Norðurland vestra hefur engan vaxtarkjarna á borð við Akureyri eða höfuðborgina. Norðurland vestra er í þjóðbraut og þjónusta við ferðamenn er öflug.

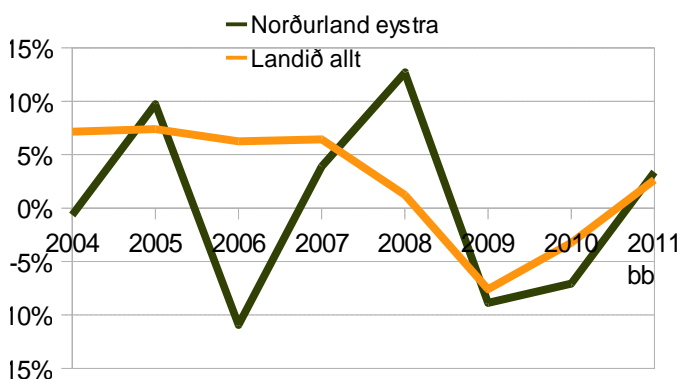
Hagvöxtur 2004 – 2011.

Norðurland eystra

Rúmlega 7% þess sem framleitt var á landinu öllu árið 2011 var upprunnið á Norðurlandi eystra. Þessi landshluti er ekki einsleitur. Annars vegar er Akureyri og nágrenni hennar. Þar er þjónusta aðalstarfsemin, eins og á höfuðborgarsvæðinu. Akureyri er helsti vaxtarkjarni landsins annar en Reykjavík. Utan við Akureyri og grannbyggðir er atvinnulíf svipað og víðast annars staðar á landsbyggðinni. Sjávarútvegur og landbúnaður eru aðalvatnugreinarnar. Þegar Norðurland eystra er skoðað í heild sést að hvergi utan höfuðborgarsvæðisins er sjávarútvegur jafnlítill hluti framleiðslunnar. Þjónusta er 62% framleiðslunnar. Hlutfall þjónustu er hvergi jafnhátt á landsbyggðinni, ef Suðurnes eru frátalin. Opinber þjónusta er rúmur fjórðungur framleiðslunnar. Það er hærra hlutfall en annars staðar utan höfuðborgarsvæðisins. Framleiðsla breyttist lítið frá 2007 til 2011. Hún minnkaði nokkuð 2009 og 2010 en jókst hin árin. Ekki munar miklu á vexti atvinnugreina þessi ár. Þegar allt tímabilið frá 2003 til 2011 er skoðað sést að þá var ekki heldur hagvöxtur á Norðurlandi eystra. Starfsemi fjármálaþyrntækja jókst en sjávarútvegur dalaði.



Skipting framleiðslunnar 2011.



Hagvöxtur 2004-2011.

er þjónusta helsta vaxtargreinin eins og á höfuðborgarsvæðinu. Ferðaþjónusta er öflug atvinnugrein við Mývatn, á Húsavík og víðar. Fyrir skömmu gerðu stjórnvöld samning um að falla frá ýmsum sköttum af kísilverksmiðju sem hugmyndir eru um að setja upp við Húsavík. Jafnframt tók ríkið á sig kostnað af ýmsum framkvæmdum vegna hennar. Áætlað er að 130 manns starfi í verksmiðjunni. Athugið að Fjallabyggð og Langanesbyggð eru taldar með Norðurlandi eystra.

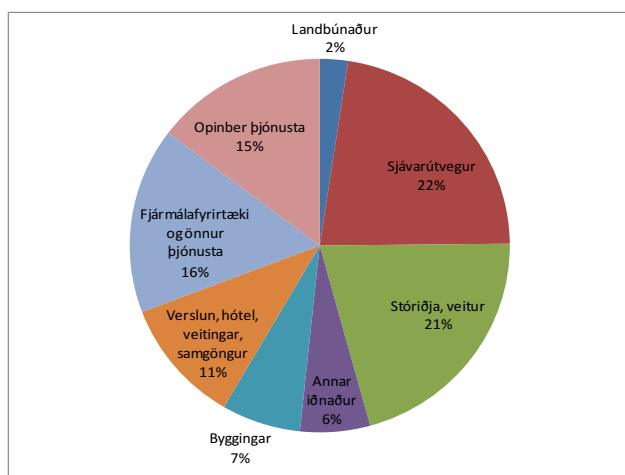
Fólki hefur fjölgað hægt á Norðurlandi eystra undanfarnin ár. Frá 2007 til 2011 fjölgaði íbúum um 1½%. Fjölgunin er fyrst og fremst á Akureyri og nágrenni, en á þessum árum fjölgaði Akureyringum um tæp 5%. Nokkur straumur er af fólki til Akureyrar frá öðrum sveitarfélögum á Norðurlandi eystra. Akureyringar virðast hins vegar mest flytja suður til Reykjavíkur

og úr landi. Utan Eyjafjarðar fækkaði fólki víðast hvar, en þó mismikið. Frá 2007 til 2011 fækkaði íbúum Fjallabyggðar um 11%. Seint á árinu 2011 voru opnuð göng um Héðinsfjörð milli Siglufjarðar og Ólafsfjarðar. Göngin tengdu þessi tvö byggðarlög og stytta mjög leið Siglufirðinga til Akureyrar. Mjög hefur hægt á fólksfækkun í Fjallabyggð frá því að göngin voru opnuð, en fólk heldur þó áfram að tínast í burtu. Húsnaðisverð er enn mjög lágt í Fjallabyggð, en á Akureyri er það ekki langt frá landsmeðaltali. Á Akureyri

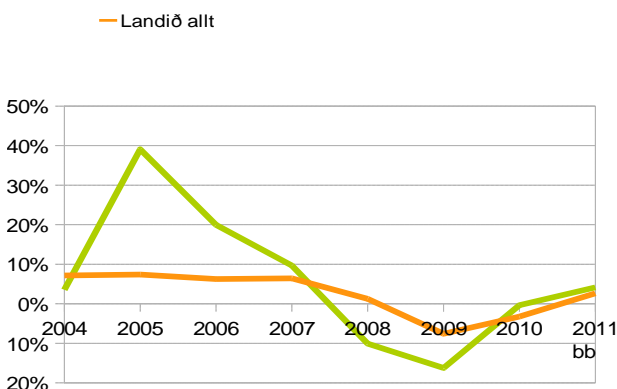
Austurland

Um 5% framleiðslu á landinu öllu fara fram í þessum landshluta. Hlutur hans hefur vaxið nokkuð undanfarin ár. Stóriðja og sjávarútvegur eru meginstoðir atvinnulífs á Austurlandi, eins og á Vesturlandi. Hvor atvinnuvegur er með rúman fimmtung framleiðslunnar. Stóriðjan er fjármagnsfræk grein og hlutur hennar í launum er minni en nemur hlutfalli hennar af framleiðslu. Atvinnugreinaskipting á Austurlandi er að öðru leyti ekki fjarri því sem gerist annars staðar á landsbyggðinni. Álver tók til starfa í Reyðarfirði árið 2007. Þar starfa tæplega 500 manns, en að auki starfa 320 manns við nátengd verkefni á álverssvæðinu, að því er segir á heimasíðu Samáls.

Framleiðsla dróst saman á Austurlandi árin 2008 og 2009 þegar framkvæmdum var að ljúka við álver og Kárahnjúkavirkjun. Síðan hefur verið allgóður hagvöxtur á Austurlandi, en meira munar



Skipting framleiðslu 2011.



Hagvöxtur 2004-2011.

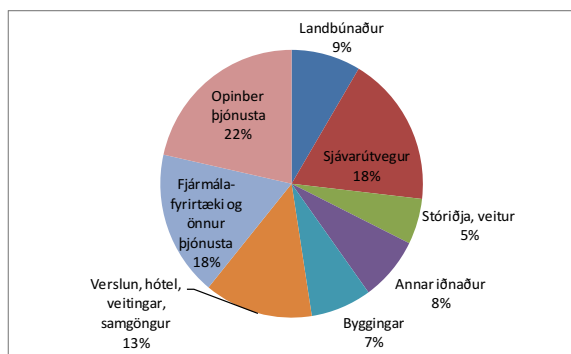
um lok framkvæmda og því skrapp framleiðsla á svæðinu saman um rúman fimmtung frá 2007 til 2011. Lok framkvæmda leiddu til um 36% falls í framleiðslu, en upphaf álbræðslu ýtti henni upp um 10% á móti. Þegar breyting í umsvifum frá 2003 til 2011 er skoðuð er Austurland hins vegar á toppnum. Á þessum árum jukust þáttatekjur um rúm 40% þar, meðan hagvöxtur á landinu öllu var um 11%.

Framkvæmdir stóðu hæst á Austurlandi árið 2007. Frá 2003, þegar framkvæmdir voru í þann veginn að hefjast, til 2011 fjölgaði Austfirðingum um 10%. Vextinum er að vísu nokkuð misskipt. Íbúum hefur fjölgað í tveim sveitarfélögum, Fjarðabyggð og Fljótsdalshéraði, en annars staðar fækkar fólki. Meðalaldur fólks er svipaður og á landinu öllu í Fjarðabyggð, á Héraði og á Djúpavogi, eða í kringum 37 ár, en annars staðar á Austfjörðum er hann yfir 40 árum. Á Egilsstöðum er miðstöð þjónustu á Austurlandi. Um 9 þúsund manns eru í klukkutímaakstursfjarlægð eða minna. Heiðar á Austfjörðum geta verið torfærar á veturna. Göng hafa verið grafin milli Reyðarfjarðar og Fáskrúðsfjarðar og hugmyndin er að árið 2016 verði lokið við göng frá Eskifirði til Norðfjarðar. Á næstu árum kemur í ljós hvort byggðin kringum álverið og þjónustusetur á Egilsstöðum er samkeppnisfær við þá staði sem einkum draga að sér fólk um þessar mundir, Eyjafjörð og Reykjavík og nágrenni.

Suðurland

Skipta má Suðurlandi gróflega í þrjú svæði. Í fyrsta lagi er þéttbýlið í Hveragerði og Árborg. Nokkuð er um að íbúar þar sækji vinnu í höfuðborginni og þjónusta borgarinnar er ekki langt undan. Byggð í þessum hluta héraðsins óx hratt fram til 2009, en þá snarhætti íbúum að fjölga þar. Eftir að bankarnir hrundu varð ekki eins eftirsóknarvert að eiga heima í grennd við höfuðborgina og áður. Um svipað leyti féll fasteignaverð líka meira en laun í Reykjavík. Húsnæðisverð þar varð því viðráðanlegra en áður og ekki eins eftirsóknarvert að eiga heima utan við borgina, þar sem fasteignaverð var lægra. Í öðru lagi eru landbúnaðarhéruðin, sem ná frá Ölfusi austur í Skaftafellssýslu. Suðurland er aðallandbúnaðarhérað landsins. Landbúnaður er um 9% framleiðslunnar, en tæp 40% af öllum búvörum sem framleiddar eru hér á landi verða til þar. Í þriðja lagi eru Vestmannaeyjar, ein stærsta verstöð landsins. Þegar mikilvægi landbúnaðar er frátalið er atvinnugreinaskipting á Suðurlandi mjög svipuð og á landsbyggðinni allri að meðaltali.

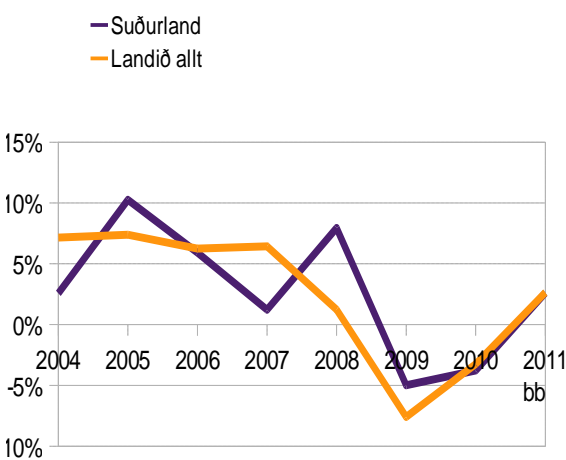
Lítilsháttar hagvöxtur mældist á Suðurlandi frá 2007 til 2011. Hið sama má segja um þennan landshluta og fleiri svæði á landsbyggðinni, að kreppan kom þar síðar en í höfuðborginni. Góður vöxtur var árið 2008 og samdrátturinn 2009 var minni en annars staðar á landinu. Árið 2011 óx framleiðsla nokkuð hér, eins og á landinu öllu. Á árunum 2007 til 2011 áttu bæði landbúnaður og sjávarútvegur nokkurn hlut í hagvexti á Suðurlandi.



Vöxtur var í veitustarfsemi, en byggingar og starfsemi fjármálafyrirtækja drögust saman.

Sem fyrr segir eflidist byggð í þéttbýli fyrir vestan Þjórsá fram til 2009. Á sama tíma flutti fólk úr sveitahreppum. Mannfjöldi í Vestmannaeyjum náði lágmarki árið 2008, en síðan tók að fjölga aftur þar. Árið 2013 áttu 4.200 manns heima í Eyjum, um 4% fleiri en þegar íbúar voru fæstir. Fasteignaverð hefur hækkað töluvert. Ein skýringin liggur í Landeyjahöfn, en með henni stýttist ferðatími til höfuðborgarinnar um tæpan helming. Ferðaþjónusta hefur eflst mikið í Vestmannaeyjum og umsvif í sjávarútvegi hafa vaxið. Meðalaldur fólks á Suðurlandi er víðast hvar ekki langt frá því sem er annars staðar á landinu (nálægt 37 árum), ef frá eru taldar sveitir í V-Skaftafellssýslu. Þar er meðalaldur yfir 40 árum. Fasteignir hafa jafnan verið mun dýrari vestan Þjórsár en annars staðar í þessum landshluta, en seinni árin munar ekki miklu á íbúðaverði í Vestmannaeyjum og Árborg og Hveragerði. Nálægðin við Reykjavík skiptir miklu fyrir framgang þessa landshluta. Ef uppgangur hefst aftur á höfuðborgarsvæðinu mun hann sennilega smita frá sér yfir á Suðurland vestan Þjórsár.

Skipting framleiðslu 2011.



Hagvöxtur 2004-2011.