



BYGGÐASTOFNUN

## Dreifing sauðfjár á Íslandi

miðað við haustásetning 2017



**Þróunarsvið Bygðastofnunar**

**Einar Örn Hreinsson og Sigurður Árnason**

**september 2018**

## Inngangur

Síðastliðin tvö ár hefur Byggðastofnun unnið samantekt um dreifingu sauðfjár á Íslandi. Það var gert í framhaldi af nýjum búvörusamningum sem undirritaðir voru í febrúar 2016. Í samningnum var gert ráð fyrir sérstökum svæðisbundnum stuðningi í sauðfjárrækt og var Byggðastofnun falið að vinna tillögur þar að lútandi. Vegna þessa þurfti stofnunin að leggja í allnokkra greiningarvinnu sem snéri að staðsetningu, fjölda og stærð sauðfjárþúfa á landinu. Stofnunin leitaði upplýsinga hjá Landmælingum Íslands, Matvælastofnun, Þjóðskrá, atvinnu- og nýsköpunarráðuneytinu og Landssambandi sauðfjárþúfa.

Þar sem skapalón að þessari vinnu var til staðar hjá stofnuninni og vegna þess að rekstur sauðfjárþúfa hefur verið erfiður var ákveðið að kalla að nýju eftir gögnum frá Matvælastofnun og gera samanburð á haustásetningi árána 2015, 2016 og 2017.

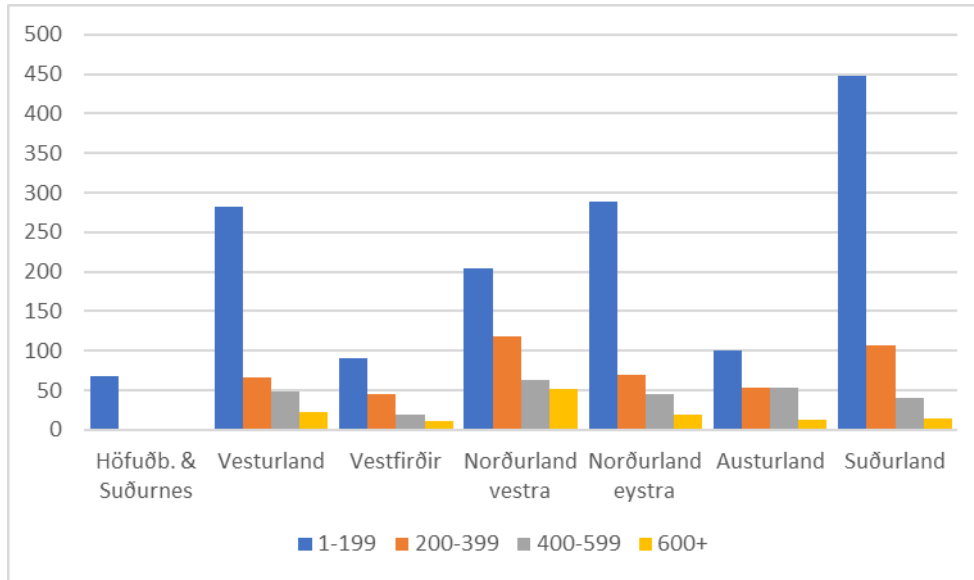
Gögn um fjölda sauðfjár miðast við vetrarfóðraðar kindur samkvæmt haustskýrslum þúfa og frístundabúfa til Matvælastofnunar haustið 2017. Með fjölda vetrarfóðraðra kinda er hér átt við samtölu áa, hrúta, sauða, lambhrúta, geldinga og lambgimbra.

Sauðfjárþúfu voru 2.345 haustið 2017 og hafði fækkað um 136 frá fyrra ári. Fjöldi ásettra kinda var 457.343 haustið 2017 miðað við 475.949 haustið 2016. Fækkun á milli ára var því um ríflega 18.600 kindur eða 3,9%.

### Dreifing sauðfjábúa eftir stærð og landshlutum.

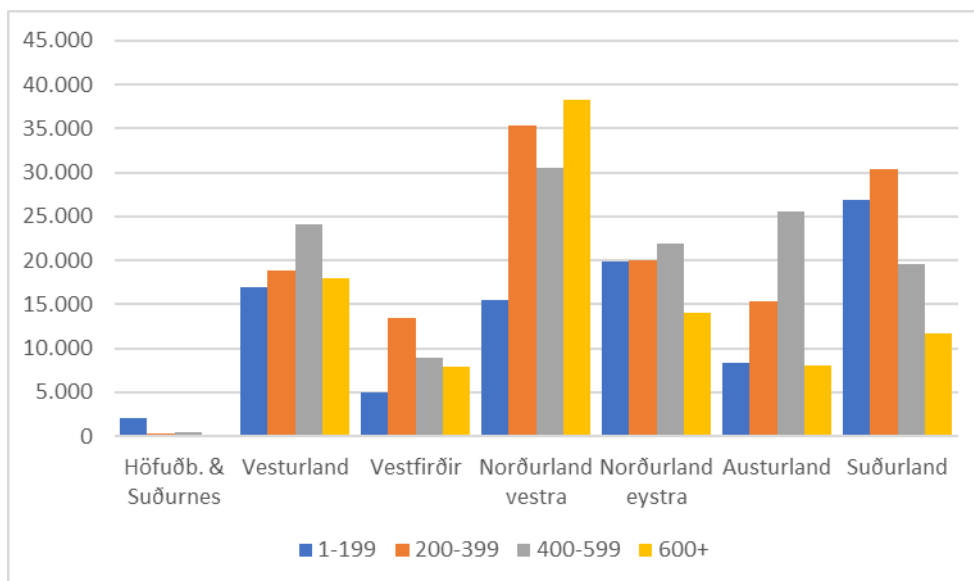
Samtals voru 2.345 sauðfjábúi á landinu haustið 2017. Þar af voru 131 bú með 600 kindur eða fleiri eða 5,6% búanna. Flest þessara búa voru á Norðurlandi vestra eða 51, á Vesturlandi voru 23 og 19 á Norðurlandi eystra. Á 271 sauðfjábúi voru 400-599 kindur eða 11,6% búanna. Flest þeirra voru einnig á Norðurlandi vestra eða 63 en þar á eftir kom Austurland með 53. Alls voru 459 sauðfjábúi með 200-399 kindur eða 19,6%. Með 199 eða færri kindur voru 1.484 sauðfjábúi eða 63,3%.

**Mynd 1. Fjöldi sauðfjábúa eftir landshlutum og stærð búa haustið 2017**



Heildarfjöldi sauðfjár haustið 2017 var ríflega 457 þúsund kindur og hafði fækkað um rúmlega 18.600 frá árinu áður. Hlutfall fjár á sauðfjábúum af heildarfjölda sem voru með 600 kindur eða meira var 21,4%. Á búum sem voru með 400-599 kindur var hlutfallið 28,7%, á búum með 200-399 kindur var hlutfallið 29,2% og á búum með færri en 200 kindur var það 20,7%.

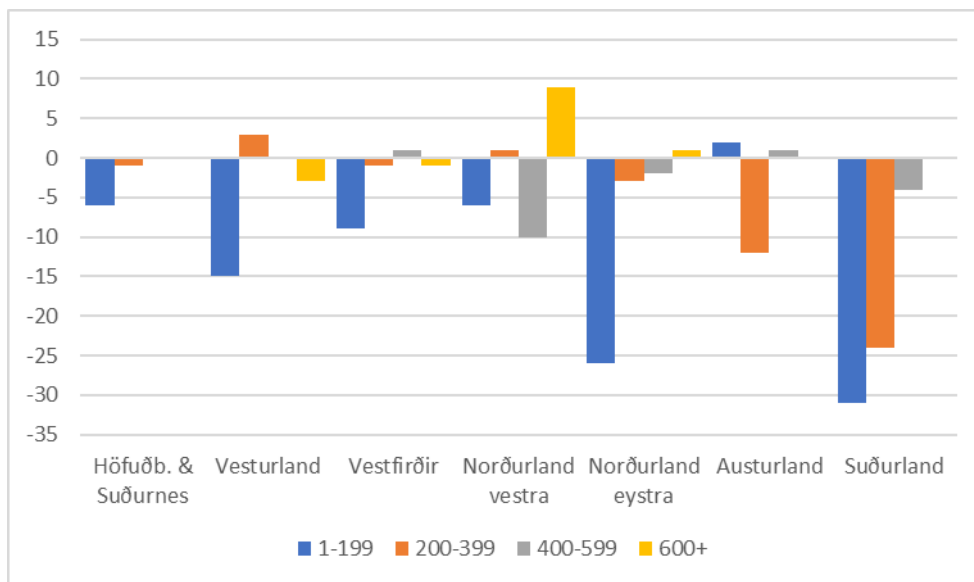
**Mynd 2. Fjöldi sauðfjár eftir landshlutum og stærð búa haustið 2017**



### Breytingar á haustásetningi milli ára 2016 og 2017.

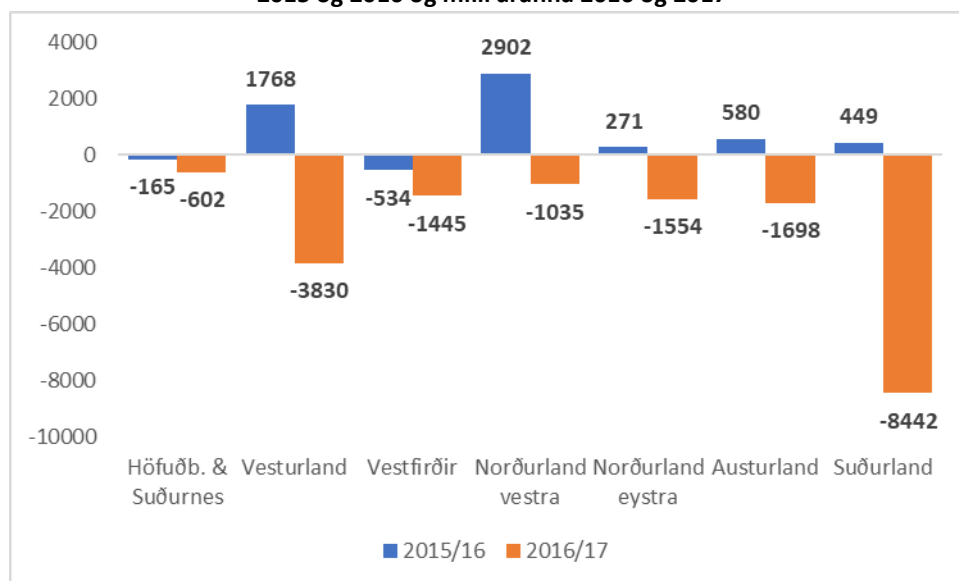
Samkvæmt tölum frá Matvælastofnun fækkaði sauðfjárbúum um 136 á milli ára eða um 5,5%. Sauðfjárbúum með undir 200 kindum fækkaði mest eða um 91. Næst mest fækkaði sauðfjárbúum með 200-399 kindur eða um 37. Sauðfjárbúum með 600 eða fleiri kindur fjölgaði hins vegar um sex og munar þar mestu um að þeim fjölgaði um níu á Norðurlandi vestra. Sauðfjárbúum fækkaði í öllum landshlutum, mest á Suðurlandi um 59 og á Norðurlandi eystra um 30.

**Mynd 3. Breyting á fjölda sauðfjára eftir landshlutum og stærð bóa haustið 2017**



Haustásetningur á milli ára 2016 og 2017 dróst saman í öllum landshlutum. Samtals fækkaði fé um 18.606 kindur eða 3,9%. Mestur varð samdrátturinn á Suðurlandi þar sem hann var rúmlega 8.400 kindur eða um 8,7% en næst mestur á Vesturlandi þar sem hann var 3.800 kindur eða 4,7%. Mest hlutfallslega fækkun varð á höfuðborgarsvæðinu og Suðurnesjum en þar er fé tiltölulega fátt.

**Mynd 4. Breyting á fjölda sauðfjára eftir landshlutum á milli ára 2015 og 2016 og milli ára 2016 og 2017**



## Tölur og kort

Tafla 1. Fjöldi sauðfjárbúa eftir stærð og sveitarfélögum haustið 2017

Sveitarfélag	1 - 199	200- 399	400- 599	600+	Samtals
Reykjavíkurborg	14	0	0	0	14
Kópavogsbær	1	0	0	0	1
Seltjarnarneskaupstaður	0	0	0	0	0
Garðabær	5	0	0	0	5
Hafnarfjarðarkaupstaður	1	0	0	0	1
Mosfellsbær	6	0	0	0	6
Kjósarhreppur	15	1	1	0	17
Reykjanesbær	4	0	0	0	4
Grindavíkurbær	12	0	0	0	12
Sandgerðisbær	3	0	0	0	3
Sveitarfélagið Garður	4	0	0	0	4
Sveitarfélagið Vogar	3	0	0	0	3
Akraneskaupstaður	10	0	0	0	10
Skorradalshreppur	3	3	0	0	6
Hvalfjarðarsveit	29	4	6	1	40
Borgarbyggð	118	34	20	7	179
Grundarfjarðarbær	15	2	0	0	17
Helgafellssveit	11	1	1	0	13
Stykkishólmsbær	21	0	0	0	21
Eyja- og Miklaholtshreppur	7	1	2	0	10
Snæfellsbær	26	5	2	0	33
Dalabyggð	42	16	18	15	91
Bolungarvíkurkaupstaður	15	1	0	0	16
Ísafjarðarbær	24	6	3	3	36
Reykholahreppur	13	8	8	3	32
Tálknafjarðarhreppur	3	0	0	0	3
Vesturbyggð	13	5	1	3	22
Súðavíkurhreppur	9	4	0	0	13
Árneshreppur	3	3	1	0	7
Kaldrananeshreppur	2	2	1	0	5
Strandabyggð	9	16	5	2	32
Sveitarfélagið Skagafjörður	107	50	14	8	179
Húnaþing vestra	32	33	25	20	110
Blönduósibær	7	5	2	1	15
Sveitarfélagið Skagaströnd	2	0	0	0	2
Skagabyggð	10	6	4	2	22
Húnavatnshreppur	30	21	13	17	81
Akrahreppur	17	3	5	3	28
Akureyrarkaupstaður	8	0	0	0	8
Norðurþing	20	11	15	7	53
Fjallabyggð	20	1	0	0	21
Dalvíkurbyggð	27	6	1	0	34
Eyjafjarðarsveit	57	3	1	1	62
Hörgársveit	44	7	4	1	56
Svalbarðsstrandarhreppur	8	0	0	0	8
Grýtubakkahreppur	3	1	4	2	10
Skútustaðahreppur	24	6	1	0	31
Tjörneshreppur	7	2	1	0	10
Þingeyjarsveit	61	26	7	2	96

Svalbarðshreppur	4	4	7	3	18
Langanesbyggð	6	2	4	3	15
Seyðisfjarðarkaupstaður	3	1	1	0	5
Fjarðabyggð	21	4	4	0	29
Vopnafjarðarhreppur	15	6	7	0	28
Fljótsdalshreppur	1	5	8	0	14
Borgarfjarðarhreppur	7	3	3	0	13
Breiðdalshreppur	4	4	3	2	13
Djúpavogshreppur	9	3	6	1	19
Fljótsdalshérað	41	27	21	9	98
Sveitarfélagið Hornafjörður	35	9	15	5	64
Vestmannaeyjabær	9	0	0	0	9
Sveitarfélagið Árborg	31	0	0	0	31
Mýrdalshreppur	27	5	0	1	33
Skaftárhreppur	23	22	11	2	58
Ásahreppur	20	4	1	0	25
Rangárþing eystra	95	21	3	2	121
Rangárþing ytra	65	13	5	1	84
Hrunamannahreppur	19	7	2	0	28
Hveragerðisbær	0	0	0	0	0
Sveitarfélagið Ölfus	20	2	0	0	22
Grímsnes- og Grafningshreppur	9	8	0	0	17
Skeiða- og Gnúpverjahreppur	31	5	1	1	38
Bláskógabyggð	20	7	2	3	32
Flóahreppur	44	4	1	0	49
<b>Samtals</b>	<b>1.484</b>	<b>459</b>	<b>271</b>	<b>131</b>	<b>2.345</b>

Tafla 2. Fjöldi sauðfjár eftir stærð bóa og sveitarfélögum haustið 2017

Sveitarfélag	1 - 199	200- 399	400- 599	600+	Samtals
Reykjavíkurborg	287	0	0	0	287
Kópavogsbær	21	0	0	0	21
Seltjarnarneskaupstaður	0	0	0	0	0
Garðabær	42	0	0	0	42
Hafnarfjarðarkaupstaður	17	0	0	0	17
Mosfellsbær	226	0	0	0	226
Kjósarhreppur	874	297	500	0	1.671
Reykjanesbær	94	0	0	0	94
Grindavíkurbær	261	0	0	0	261
Sandgerðisbær	74	0	0	0	74
Sveitarfélagið Garður	81	0	0	0	81
Sveitarfélagið Vogar	104	0	0	0	104
Akraneskaupstaður	249	0	0	0	249
Skorradalshreppur	239	696	0	0	935
Hvalfjarðarsveit	1.583	1.292	2.770	776	6.421
Borgarbyggð	8.314	9.645	9.663	5.418	33.040
Grundarfjarðarbær	831	483	0	0	1.314
Helgafellssveit	733	396	479	0	1.608
Stykkishólmsbær	732	0	0	0	732
Eyja- og Miklaholtshreppur	649	279	1.058	0	1.986
Snæfellsbær	920	1.334	1.016	0	3.270
Dalabyggð	2.658	4.685	9.182	11.716	28.241
Bolungarvíkurkaupstaður	546	236	0	0	782

Ísafjarðarbær	1.483	1.722	1.512	2.204	6.921
Reykholahreppur	705	2.410	3.691	1.907	8.713
Tálknafjarðarhreppur	122	0	0	0	122
Vesturbyggð	661	1.332	438	2.496	4.927
Súðavíkurhreppur	468	1.149	0	0	1.617
Árneshreppur	238	787	489	0	1.514
Kaldrananeshreppur	101	504	413	0	1.018
Strandabyggð	607	5.346	2.407	1.252	9.612
Sveitarfélagið Skagafjörður	7.452	14.803	6.581	5.762	34.598
Húnaþing vestra	2.922	9.625	12.350	14.758	39.655
Blönduós bær	272	1.309	927	668	3.176
Sveitarfélagið Skagaströnd	119	0	0	0	119
Skagabyggð	892	1.943	1.938	1.462	6.235
Húnavatnshreppur	2.508	6.717	6.293	13.408	28.926
Akrahreppur	1.280	973	2.501	2.189	6.943
Akureyrarkaupstaður	258	0	0	0	258
Norðurþing	792	3.233	7.541	4.974	16.540
Fjallabyggð	547	290	0	0	837
Dalvíkurbyggð	2.405	1.625	415	0	4.445
Eyjafjarðarsveit	3.426	769	572	746	5.513
Hörgársveit	2.938	2.066	1.907	618	7.529
Svalbarðsstrandarhreppur	721	0	0	0	721
Grýtubakkahreppur	156	296	1.954	1.463	3.869
Skútustaðahreppur	1.855	1.717	548	0	4.120
Tjörneshreppur	648	691	456	0	1.795
Þingeyjarsveit	5.427	7.538	3.224	1.365	17.554
Svalbarðshreppur	401	1.158	3.440	2.542	7.541
Langanesbyggð	356	695	1.878	2.256	5.185
Seyðisfjarðarkaupstaður	242	324	452	0	1.018
Fjarðabyggð	1.465	1.094	2.033	0	4.592
Vopnafjarðarhreppur	1.084	1.495	3.261	0	5.840
Fljótsdalshreppur	23	1.562	3.906	0	5.491
Borgarfjarðarhreppur	556	1.083	1.390	0	3.029
Breiðdalshreppur	563	1.295	1.338	1.645	4.841
Djúpavogshreppur	820	840	3.035	622	5.317
Fljótsdalshérað	3.575	7.675	10.165	5.785	27.200
Sveitarfélagið Hornafjörður	1.768	2.734	7.501	4.264	16.267
Vestmannaeyjabær	338	0	0	0	338
Sveitarfélagið Árborg	1.404	0	0	0	1.404
Mýrdalshreppur	1.612	1.554	0	638	3.804
Skaftárhreppur	2.395	6.454	5.217	1.647	15.713
Ásahreppur	811	1.220	593	0	2.624
Rangárþing eystra	5.292	5.414	1.419	1.426	13.551
Rangárþing ytra	4.619	3.455	2.162	1.116	11.352
Hrunamannahreppur	1.232	2.033	819	0	4.084
Hveragerðisbær	0	0	0	0	0
Sveitarfélagið Ölfus	959	605	0	0	1.564
Grímsnes- og Grafningshreppur	426	2.280	0	0	2.706
Skeiða- og Gnúpverjahreppur	2.210	1.398	520	701	4.829
Bláskógabyggð	1.475	2.018	974	1.936	6.403
Flóahreppur	2.339	1.167	411	0	3.917
<b>Samtals</b>	<b>94.503</b>	<b>133.741</b>	<b>131.339</b>	<b>97.760</b>	<b>457.343</b>

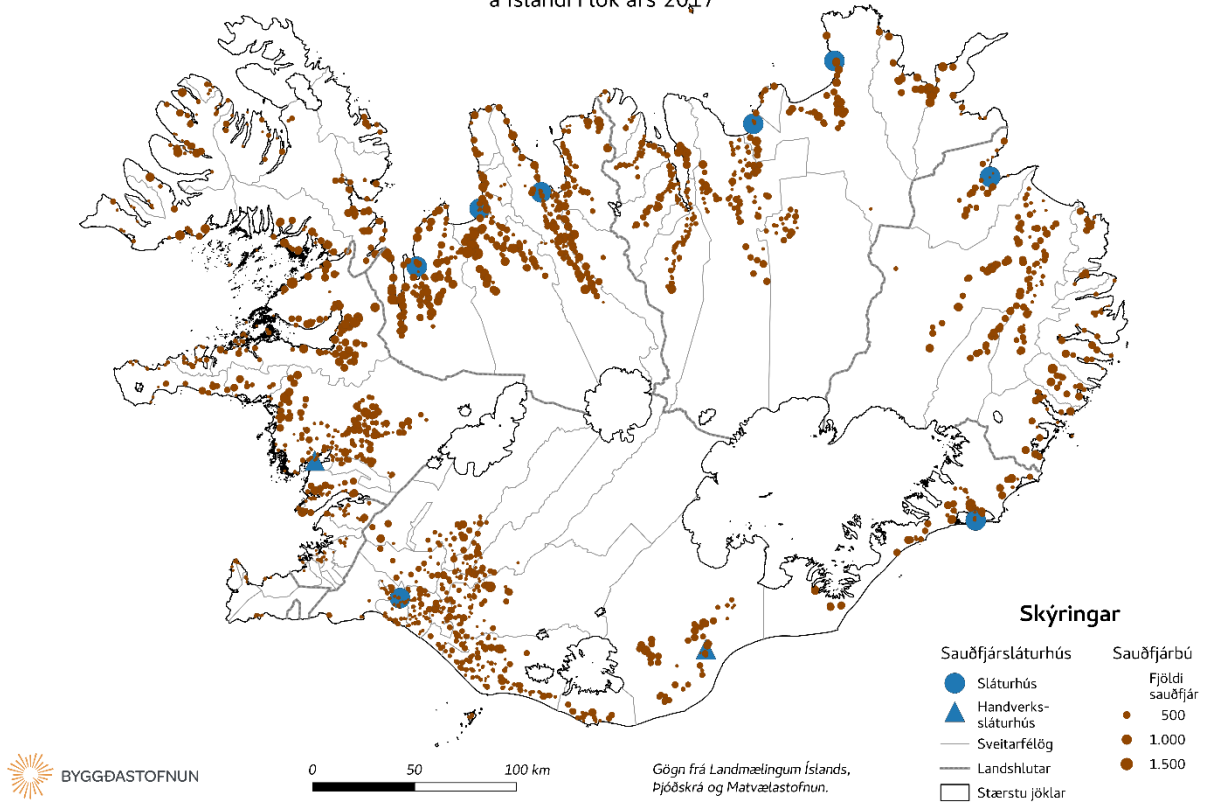


Tafla 3. Breyting á fjölda sauðfjár 2016-2017 eftir sveitarfélögum

Sveitarfélag	fjöldi	%	Sveitarfélag	fjöldi	%
Reykjavíkurborg	-18	-5,9%	Akureyrarkaupstaður	28	12,2%
Kópavogsbær	-3	-12,5%	Norðurþing	158	1,0%
Garðabær	-28	-40,0%	Fjallabyggð	-323	-27,8%
Hafnarfjarðarkaupstaður	-3	-15,0%	Dalvíkurbyggð	-177	-3,8%
Mosfellsbær	24	11,9%	Eyja- og Eyjafjarðarsveit	-629	-10,2%
Kjósarhreppur	-387	-18,8%	Hörgársveit	-22	-0,3%
Reykjanesbær	2	2,2%	Svalbarðsstrandarhreppur	16	2,3%
Grindavíkurbær	-178	-40,5%	Grýtubakkahreppur	9	0,2%
Sandgerðisbær	5	7,2%	Skútustaðahreppur	-208	-4,8%
Sveitarfélagið Garður	-16	-16,5%	Tjörneshreppur	-96	-5,1%
Akraneskaupstaður	-8	-3,1%	Þingeyjarsveit	-398	-2,2%
Skorradalshreppur	10	1,1%	Svalbarðshreppur	34	0,5%
Hvalfjarðarsveit	-285	-4,2%	Langanesbyggð	54	1,1%
Borgarbyggð	-1.418	-4,1%	Seyðisfjarðarkaupstaður	-36	-3,4%
Grundarfjarðarbær	-63	-4,6%	Fjarðabyggð	-156	-3,3%
Helgafellssveit	-33	-2,0%	Vopnafjarðarhreppur	-643	-9,9%
Stykkishólmubær	-23	-3,0%	Fljótaldshreppur	26	0,5%
Eyja- og Miklaholtshreppur	-126	-6,0%	Borgarfjarðarhreppur	-11	-0,4%
Snæfellsbær	24	0,7%	Breiðdalshreppur	30	0,6%
Dalabyggð	-1.908	-6,3%	Djúpavogshreppur	-163	-3,0%
Bolungarvíkurkaupstaður	-80	-9,3%	Fljótaldshérað	-745	-2,7%
Ísafjarðarbær	-714	-9,4%	Sveitarfélagið Hornafjörður	-1.630	-9,1%
Reykhólahreppur	-191	-2,1%	Vestmannaeyjabær	-136	-28,7%
Tálknafjarðarhreppur	6	5,2%	Sveitarfélagið Árborg	-204	-12,7%
Vesturbyggð	-66	-1,3%	Mýrdalshreppur	-611	-13,8%
Súðavíkurhreppur	-145	-8,2%	Skaftárhreppur	-964	-5,8%
Árneshreppur	-194	-11,4%	Ásahreppur	-183	-6,5%
Kaldrananeshreppur	-66	-6,1%	Rangárþing eystra	-2.204	-14,0%
Strandabyggð	5	0,1%	Rangárþing ytra	-1.573	-12,2%
Sveitarfélagið Skagafjörður	-123	-0,4%	Hrunamannahreppur	103	2,6%
Húnaþing vestra	734	1,9%	Sveitarfélagið Ölfus	-157	-9,1%
Blönduósibær	-142	-4,3%	Grímsnes- og Grafningshreppur	-128	-4,5%
Sveitarfélagið Skagatrönd	23	24,0%	Skeiða- og Gnúpverjahreppur	-101	-2,0%
Skagabyggð	-110	-1,7%	Bláskógabyggð	-230	-3,5%
Húnavatnshreppur	-1.073	-3,6%	Flóahreppur	-424	-9,8%
Akrahreppur	-344	-4,7%			
			<b>Samtals</b>	<b>-18.606</b>	<b>-3,9%</b>

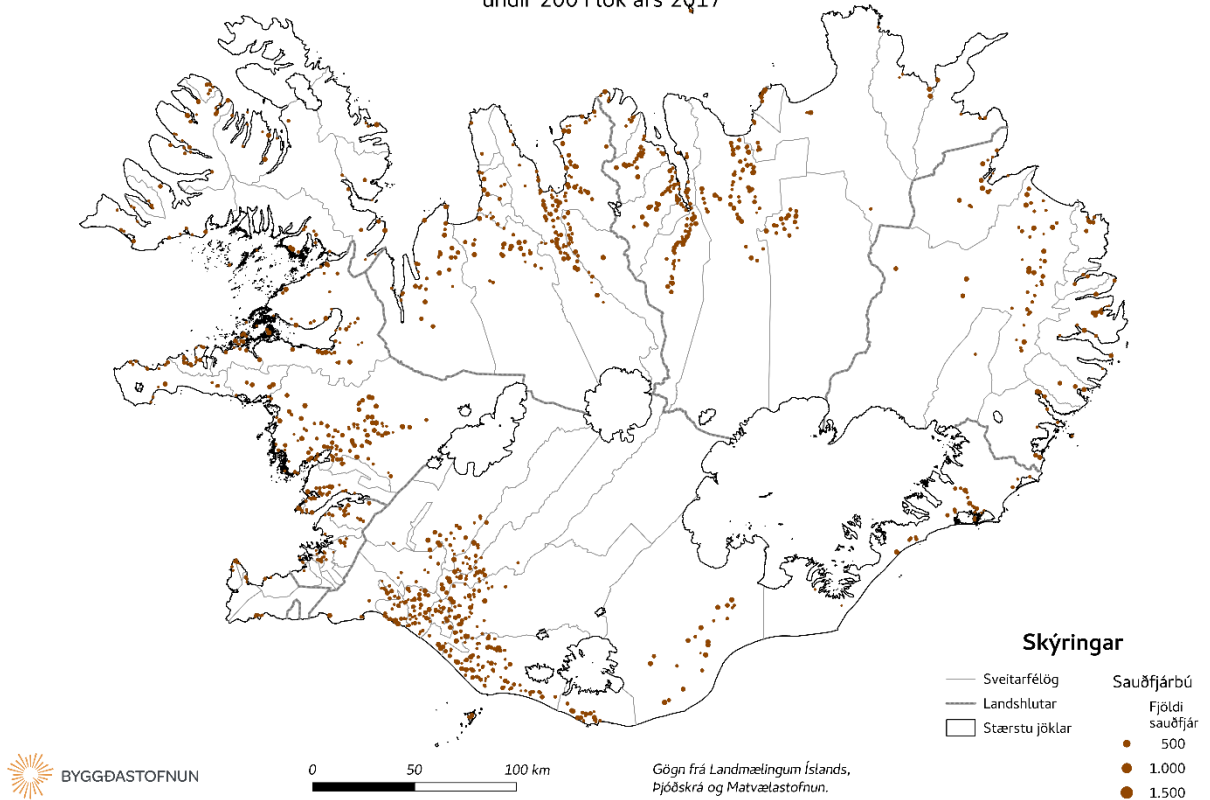
### Mynd 5

Sauðfjársláturhús og sauðfjárþú á Íslandi í lok árs 2017



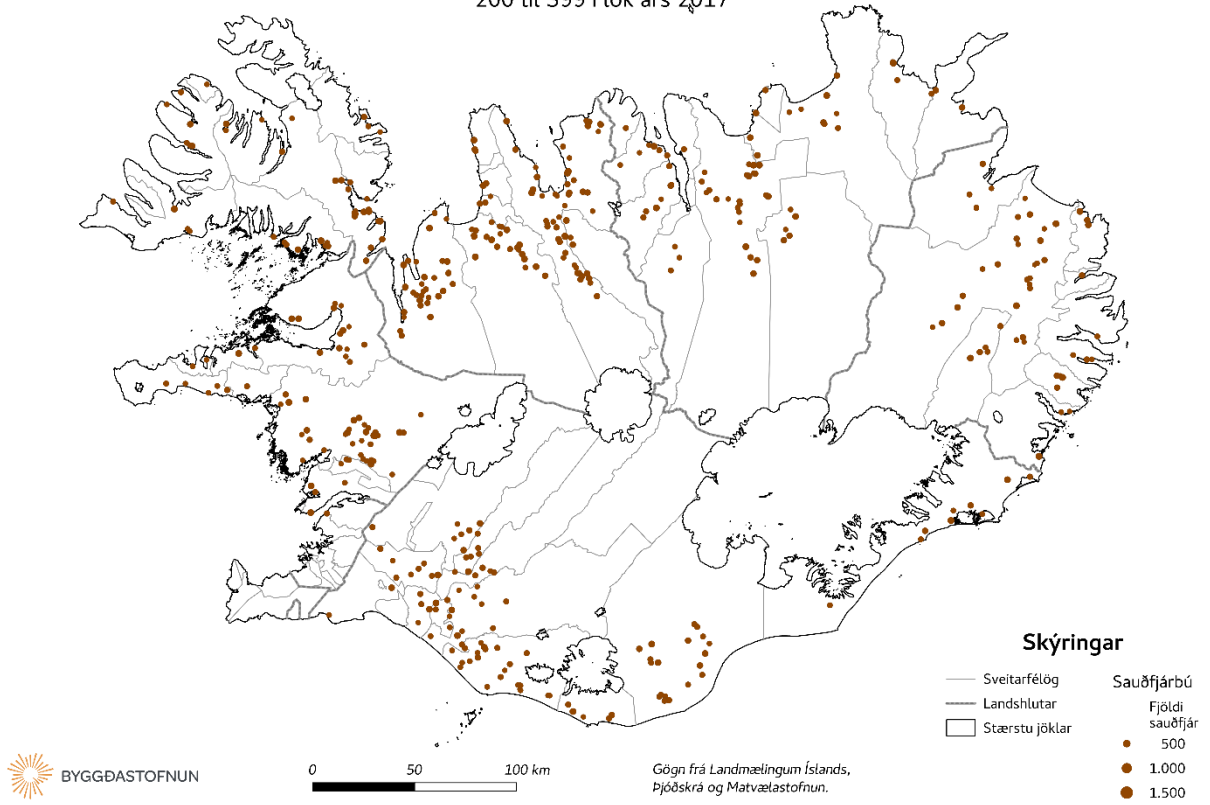
### Mynd 6

Sauðfjárþú á Íslandi með fjölda sauðfjár undir 200 í lok árs 2017



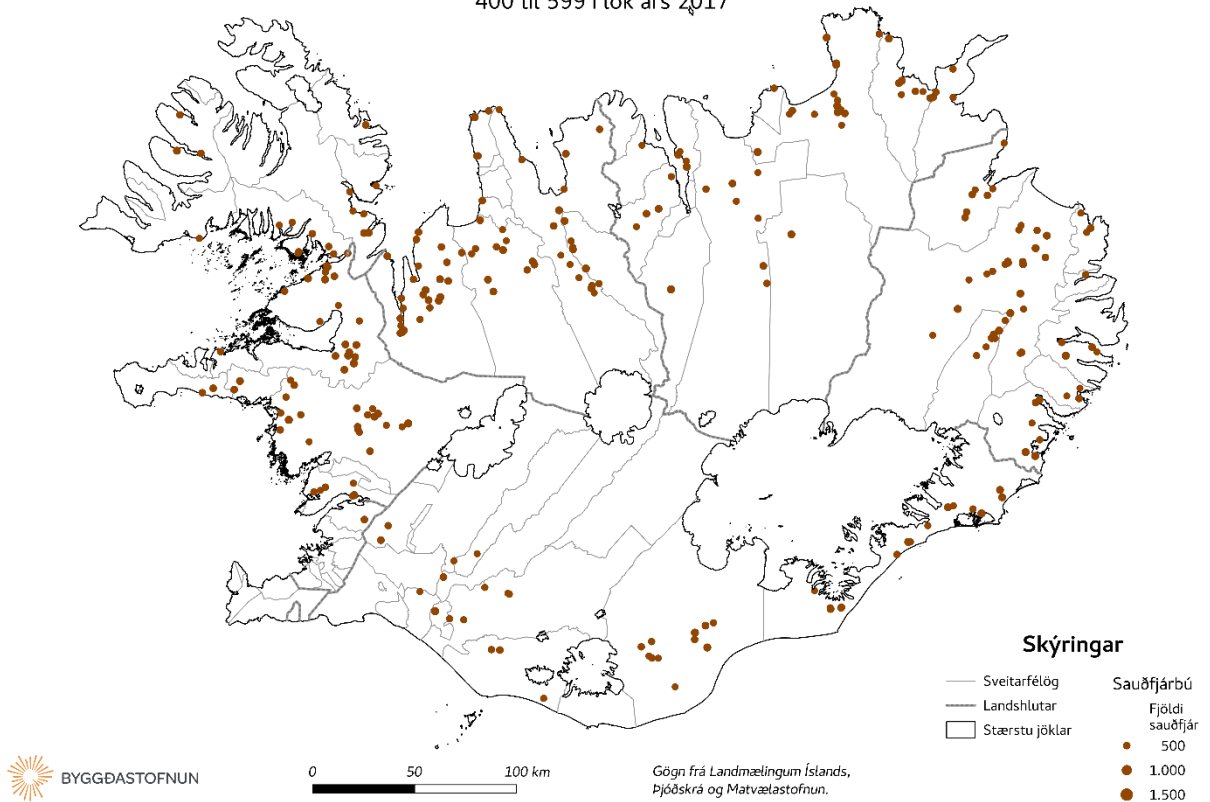
### Mynd 7

Sauðfjárbú á Íslandi með fjölda sauðfjár frá 200 til 399 í lok árs 2017



### Mynd 8

Sauðfjárbú á Íslandi með fjölda sauðfjár frá 400 til 599 í lok árs 2017



## Mynd 9

Sauðfjárbú á Íslandi með fjölda sauðfjár frá 600 og yfir í lok árs 2017

