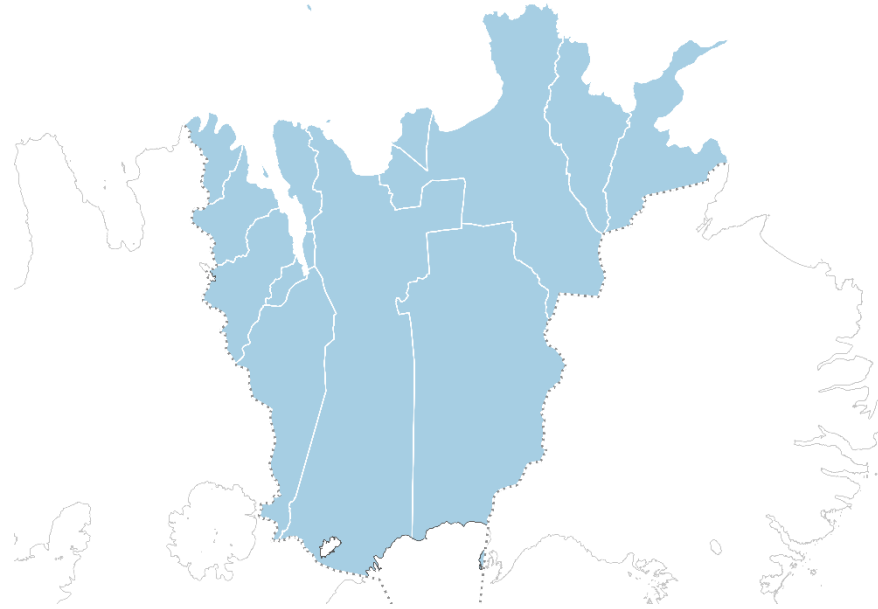


NORÐURLAND EYSTRÁ

Stöðugreining 2019





20.03.2020

Ritstjórn: Laufey Kristín Skúladóttir.

Aðrir höfundar efnis: Sigurður Árnason, Jóhannes Finnur Halldórsson, Einar Örn Hreinsson, Anna Lea Gestsdóttir, Guðmundur Guðmundsson, Sigríður Þorgrímsdóttir, Anna Lilja Pétursdóttir og Snorri Björn Sigurðsson.

ISBN: 978-9935-9503-6-9



BYGGÐASTOFNUN

Norðurland eystra

Stöðugreining 2019

Efnisyfirlit

Inngangur.....	6	5.3 Orkukostnaður.....	30
1. Norðurland eystra, staðhættir og sérkenni	7	5.4 Opinber störf.....	31
1.1 Um svæðið.....	7	6. Önnur þjónusta.....	34
1.2 Íbúabéttleiki.....	8	6.1 Verslun	34
1.3 Mannfjöldapróun	9	6.2 Ýmis þjónusta.....	35
1.4 Mannfjöldapróun eftir sveitarfélögum, dreifbýli og þéttbýli	11	6.3 Ferðaþjónusta	35
1.5 Aldursdreifing og kynjaskipting.....	12	7. Landbúnaður	38
1.6 Flutningsjöfnuður og náttúruleg fjölgun	14	7.1 Kjötframleiðsla.....	38
1.7 Brothættar byggðir.....	15	7.2 Fjöldi búpenings	38
2. Menntun.....	17	7.3 Fjöldi bóa	39
3. Efnahagspróun	19	7.4 Greiðslumark	39
3.1. Tekjur.....	19	7.5 Mjólkurstöðvar og sláturhús	41
3.2 Atvinnuleysi og atvinnuþátttaka	20	8. Sjávarútvegur	42
3.3 Nýskráning fyrirtækja, hlutfallsskipting framleiðslu og hagvöxtur	20	8.1 Fiskveiðar	42
3.4 Fasteignaverð	21	8.2 Uppsjávarafli.....	43
4. Samgöngur	24	8.3 Úthlutaðar aflaheimildir.....	44
4.1 Vegir, hafnir og flugvelliir	24	9. Stoðkerfi	45
4.2 Almennings-samgöngur	26	9.1 Stoðkerfi atvinnuþróunar og nýsköpunar	45
4.3 Vinnusóknarsvæði og fjarlægðir milli helstu þéttbýlisstaða	26	9.2 Sóknaráætlun.....	46
4.4 Gagnaflutningar	27		
5. Opinber þjónusta	29		
5.1 Sjúkrahús og heilsugæsla	29		
5.2 Löggæsla, sýslumaður og héraðsdómur	29		

Myndayfirlit

Mynd 1 Norðurland eystra	7
Mynd 2 Skipting mannfjöldans á svæði 2019	8
Mynd 3 Íbúafjöldi Norðurlands eystra á ferkílómetra 2019.....	8
Mynd 4 Íbúafjöldi á ferkílómetra eftir landshlutum.....	9
Mynd 5 Breyting á íbúafjölda Norðurlands eystra í samanburði við landið allt 1998-2019.....	9
Mynd 6 Norðurland eystra, hlutfall af íbúum landsins	10
Mynd 7 Þróun íbúafjölda eftir kyni á Norðurlandi eystra.....	10
Mynd 8 Þróun hlutfalls erlendra ríkisborgara á Norðurlandi eystra eftir svæðum 1998-2018.....	10
Mynd 9 Breyting á fjölda íbúa helstu þéttbýlisstaða á Norðurlandi eystra 1998-2019	12
Mynd 10 Breyting á fjölda íbúa minni þéttbýlisstaða á Norðurlandi eystra 1998-2019.....	12
Mynd 11 Breyting á fjölda íbúa minna þéttbýlis og dreifbýlis á Norðurlandi eystra 1998-2019 eftir sveitarfélögum	12
Mynd 12 Þróun aldursdreifingar karla á Norðurlandi eystra 1998-2019.....	13
Mynd 13 Þróun aldursdreifingar kvenna á Norðurlandi eystra 1998-2019.....	13
Mynd 14 Fjöldi kvenna á hverja 100 karla á Norðurlandi eystra 1998-2019 ..	13
Mynd 15 Fjöldi kvenna á hverja 100 karla eftir sveitarfélögum á Norðurlandi eystra árið 2019	13
Mynd 16 Flutningsjöfnuður á Norðurlandi eystra 1998-2018	14
Mynd 17 Flutningsjöfnuður á Norðurlandi eystra 1998-2018 eftir sveitarfélögum	14
Mynd 18 Fæðinga- og dánartíðni á Norðurlandi eystra 1998-2017	14
Mynd 19 Náttúruleg fjölgun á Norðurlandi eystra 2008-2017 eftir sveitarfélögum	15
Mynd 20 Hlutfallsleg skipting á menntun karla 25-64 ára 2018	17
Mynd 21 Hlutfallsleg skipting á menntun karla 25-64 ára á Norðurlandi eystra 2018	17
Mynd 22 Hlutfallsleg skipting á menntun kvenna 25-64 ára 2018.....	18

Mynd 23 Hlutfallsleg skipting á menntun kvenna á Norðurlandi eystra 25-64 ára 2018	18
Mynd 24 Útsvarsstofn á mann á Norðurlandi eystra 2008-2017 á verðlagi ársins 2017.....	19
Mynd 25 Fjármagnstekjur á mann á Norðurlandi eystra 2008-2016 á verðlagi ársins 2017.....	19
Mynd 26 Atvinnutekjur á mann á Norðurlandi eystra 2008-2017 á verðlagi ársins 2017	19
Mynd 27 Atvinnuleysi karla á Norðurlandi eystra ágúst 2008 til maí 2019	20
Mynd 28 Atvinnuleysi kvenna á Norðurlandi eystra ágúst 2008 til maí 2019 ..	20
Mynd 29 Nýskráningar hlutafélaga og einkahlutafélaga á 1.000 íbúa 2008-2018.....	21
Mynd 30 Heildar fasteigna- og lóðarmat 31.12.2018	21
Mynd 31 Meðaltal fasteignamats íbúðarhúsnæðis á Norðurlandi eystra 2014 - 2018.....	22
Mynd 32 Eigendur íbúðarhúsnæðis á Norðurlandi eystra árið 2017	22
Mynd 33 Lögheimili eigenda íbúða á Norðurlandi eystra 2017	23
Mynd 34 Sumarhús eftir sveitarfélögum á Norðurlandi eystra 1995 – 2018...	23
Mynd 35 Helstu vegir á Norðurlandi eystra	24
Mynd 36 Grunnnet samgangna.....	25
Mynd 37 Hafnir á Norðurlandi eystra	25
Mynd 38 Strætóleiðir á Norðurlandi eystra 2019	26
Mynd 39 Vinnusóknarsvæði á Norðurlandi eystra	27
Mynd 40 Aðgengi að næstu kynslóðar netum í ársbyrjun 2019.....	28
Mynd 41 Sjúkrahús og heilsugæsla í landshlutanum.....	29
Mynd 42 Umdæmi og aðsetur sýslumanns, héraðsdóms og lögreglu 2019...	30
Mynd 43 Orkukostnaður heimila á nokkrum stöðum á landinu	30
Mynd 44 Þróun orkukostnaðar á Norðurlandi eystra í dreifbýli og á nokkrum þéttbýlisstöðum 2014-2018	31
Mynd 45 Dagvöruverslanir á Norðurlandi eystra.....	34
Mynd 46 Þjónustusókn á Norðurlandi eystra	35
Mynd 47 Gistinætur á Norðurlandi eystra 2008 – 2018 eftir svæðum	36
Mynd 48 Gistinætur á Norðurlandi eystra eftir mánuðum 2018	36
Mynd 49 Gistinætur á Norðurlandi eystra eftir þjóðerni 2012	36
Mynd 50 Gistinætur á Norðurlandi eystra eftir þjóðerni 2018	37
Mynd 51 Gistinætur eftir landshlutum 2012 og 2018	37

Mynd 52 Hlutdeild landshluta í gistinóttum 2008 – 2018.....	37
Mynd 53 Kjötframleiðsla á Íslandi eftir tegundum frá 1998-2018	38
Mynd 54 Greiðslumark sauðfjár á Íslandi 2018	39
Mynd 55 Greiðslumark sauðfjár á Norðurlandi eystra 2018	40
Mynd 56 Greiðslumark mjólkur á Íslandi 2018	40
Mynd 57 Greiðslumark mjólkur á Norðurlandi eystra 2018	41
Mynd 58 Mjólkurstöðvar og sláturhús á Íslandi 2019	41
Mynd 59 Afli í öðrum tegundum en uppsjávarfiski eftir helstu löndunarhöfnum á Norðurlandi eystra	42
Mynd 60 Ráðstöfun afla á Norðurlandi eystra	43
Mynd 61 Afli í uppsjávartegundum á Norðurlandi eystra.....	43
Mynd 62 Ráðstöfun uppsjávarafla á Norðurlandi eystra	43
Mynd 63 Úthlutaðar aflaheimildir á Norðurlandi eystra	44
Mynd 64 Úthlutað þorskígildi m. v. heimahöfn skipa á Norðurlandi eystra eftir stöðum án uppsjávartegunda	44

Tafla 14 Landaður afli í öðrum tegundum en uppsjávarfiski eftir höfnum á Norðurlandi eystra	42
---	----

Töfluyfirlit

Tafla 1 Íbúafjöldi sveitarfélaga á Norðurlandi eystra 1998-2019.....	9
Tafla 2 Íbúafjöldi eftir sveitarfélögum, þéttbýlisstöðum og dreifbýli árin 1998-2019 í Þingeyjarsýslum.....	11
Tafla 3 Íbúafjöldi eftir sveitarfélögum, þéttbýlisstöðum og dreifbýli árin 1998-2019 í Eyjafirði	11
Tafla 4 Fjarlægðir milli þéttbýlisstaða	27
Tafla 5 Orkukostnaður heimila á nokkrum stöðum á landinu	30
Tafla 6 Orkukostnaður heimila á Norðurlandi eystra í dreifbýli og á nokkrum þéttbýlisstöðum	31
Tafla 7 Opinber störf hjá ríki niður á landshluta 31.12 2018.....	32
Tafla 8 Opinber ríkisstörf í landshlutanum.....	32
Tafla 9 Þróun og kynjaskipting starfa hjá sveitarfélögum í landshlutanum	32
Tafla 10 Opinber störf hjá ríki og sveitarfélögum í landshlutanum	33
Tafla 11 Dagvöruverslanir á Norðurlandi eystra eftir sveitarfélögum 2019	34
Tafla 12 Þróun á fjölda búpenings í landshlutanum	39
Tafla 13 Fjöldi búa á Norðurlandi eystra og á landinu öllu 2009-2017.....	39

Inngangur

Stöðugreining landshluta 2019 er uppfærsla á Stöðugreiningu 2014 með nokkrum viðbótum og breytingum. Í stöðugreiningunni er leitast við að lýsa stöðu helstu þátta landshlutans er lúta að lífsgæðum og aðstæðum til búsetu. Leitast er við að setja efni fram á myndrænan hátt með stuttum og lýsandi texta þannig að yfirsýn fái fljótt og að tengja efnið við bakgrunnsgögn fyrir þá sem vilja kynna sér efnið betur.

Stöðugreiningin er lýsing á stöðu hvers landshluta fyrir sig. Einskonar ljósmynd af stöðunni eins og hún birtist núna. Stöðugreining 2019 er uppflettirit, samantekt, aðgengileg á heimasíðu Byggðastofnunar, með öllum þeim tenglum við bakgrunnsgögn sem í því er að finna. Greiningin verður ekki gefin út á pappír.

Í stöðugreiningunum er leitast við að nota nýjustu gögn sem völ er á. Mikið af gögnunum sem greiningin byggir á eru fengin frá Hagstofu Íslands, bæði opin gögn og gögn fengin með sérvinnslu. Einnig er notast við gögn frá Sambandi íslenskra sveitarfélaga, Þjóðskrá ásamt öðrum fagstofnunum líkt og Fiskistofu, Matvælastofnun og Ríkisskattstjóra.

Breyting er á framsetningu einstakra kafla frá stöðugreiningunni 2014 í takt við þá þróun sem orðið hefur. Uppbygging stöðugreininganna er eins fyrir alla landshluta og byggja á sambærilegum gögnum. Þar sem um rafræna útgáfu er að ræða er möguleiki á að uppfæra einstaka kafla og það verður gert ef nýjar upplýsingar gefa tilefni til. Á Byggðastofnun er unnið að rafrænum gagnagrunni um byggðamál þar sem gögn verða uppfærð og gerð aðgengileg á netinu. Uppfærsla einstakra kafla stöðugreininga tengist þeirri vinnu.

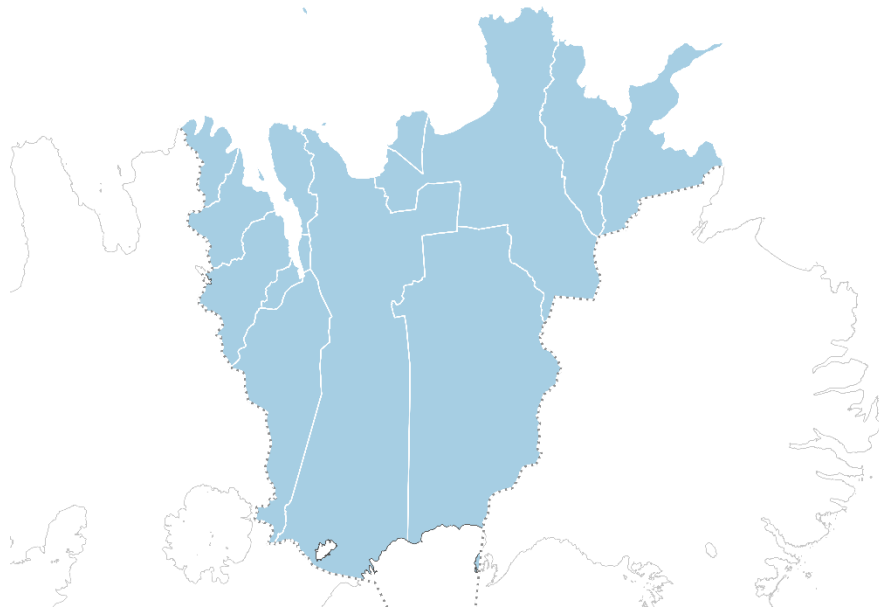
Þess er vænst að þessi samantekt gagnist sveitarfélögum og landshlutum við stefnumótun og öðrum sem láta sig byggðapróun í landinu varða á lands- og landshlutavísu og sveitarstjórnarstigi.

Laufey Kristín Skúladóttir

1. Norðurland eystra, staðhættir og sérkenni

1.1 Um svæðið

Svæði sóknaráætlunar Norðurlands eystra nær frá Tröllaskaga í vestri, yfir Eyjafjörð, Þingeyjarsýslur austur til Sandvíkurheiðar á milli Bakkaflóa og Vopnafjarðar. Sóknaráætlunarsvæði Norðurlands eystra er samfallandi svæði Sambands sveitarfélaga í Eyjafirði og Þingeyjarsýslum, Eyþing. Á svæðinu eru tvö atvinnuþróunarfélög, Atvinnuþróunarfélag Eyjafjarðar og Atvinnuþróunarfélag Þingeyinga.



Mynd 1 Norðurland eystra

Á svæðinu bjuggu ríflega 30.000 manns 1. janúar 2019 sem skiptist niður í 13 sveitarfélög. Fjölmennast þeirra, með meirihluta íbúanna, er Akureyri með tæplega 19.000 manns en fámennastir eru Tjörneshreppur með 55 íbúa og Svalbarðshreppur með 91 íbúa. Önnur sveitarfélög á svæðinu eru: Fjallabyggð, Dalvíkurbyggð, Hörgársveit, Eyjafjarðarsveit, Svalbarðsstrandarhreppur, Grýtubakkahreppur, Þingeyjarsveit, Skútustaðahreppur, Norðurþing og Langanesbyggð.

Mikill fjölbreytileiki er á Norðurlandi eystra þar sem saman fara byggðir sem sögulega byggja á sjósókn og fiskvinnslu, landbúnaðarhéruð, ferðaþjónustusvæði og síðan Akureyri sem er stærsti þéttbýlisstaður utan áhrifasvæði höfuðborgarinnar sem býður upp á hærra þjónustustig og fjölbreyttari atvinnumöguleika en aðrir staðir á landsbyggðunum.

Í nýlegri könnun¹ meðal fyrirtækja sem starfa á landsbyggðinni segir í niðurstöðukafla um Norðurland eystra:

„Á Norðurlandi eystra fólust styrkleikar svæðisins í afkomu til lengri og skemmri tíma sem og bjartsýni á efnahagshorfurnar. Viðskipti við ferðamenn voru mikil í Þingeyjarsýslum en á óvart kom að Akureyri varð þar í þriðja neðsta sæti að þessu leyti og förum þá yfir í veikleikana. Þörfin fyrir menntaða starfsmenn og fjárfestingahugur voru óvenju lítil á Norðurlandi eystra. Þörfin fyrir fólk með sérstaka færni var enn meiri veikleiki á Norðurlandi eystra þar sem þörfin var þar minnst og lenti það því í neðsta sæti í samanburði milli landshlutanna. Þá var Eyjafjörður með lægsta vinnuafsvægið í samanburði landsvæða.“

Í þjónustukönnun² sem gefin var út á árinu 2018 kemur fram að:

„Þátttakendur búsettir á Akureyri og Húsavík/Tjörneshreppi sóttu meirihluta þjónustunnar til þjónustuaðila á sínu búsetusvæði, þátttakendur frá Húsavík og Tjörneshreppi sóttu hlutfallslega aðeins meiri þjónustu til þjónustuaðila á Akureyri en til höfuðborgarsvæðisins.“

¹ Vífill Karlsson, [Deigla: rit atvinnuþróunarfélaganna, Byggðastofnunar og landshlutasamtakanna tbl.1 2019](#)

² Sigríður Elín Þórðardóttir, [Þjónustukönnun Norðurland eystra.](#)

Þjónustusókn þátttakenda á búsetusvæði sem samanstendur af Eyjafjarðarsveit, Hörgársveit, Svalbarðsstrandahreppi, Hrísey og Grímsey var í meginatriðum til Akureyrar.

Þátttakendur í Fjallabyggð sóttu rúmlega helming þjónustunnar til þjónustuaðila á búsetusvæðinu og þeir sóttu hlutfallslega mun meiri þjónustu til Akureyrar en til þjónustuaðila á höfuðborgarsvæðinu.

Hins vegar sóttu þátttakendur í Dalvíkurbyggð hlutfallsleg meiri þjónustu til þjónustuaðila á Akureyri en til þjónustuaðila á sínu búsetusvæði.

Þjónustusókn þátttakenda í dreifbýli Norðurlands, Kópaskeri og Raufarhöfn er dreifist hlutfallslega nokkuð jafnt til þjónustuaðila á Húsavík, Akureyri og til þjónustuaðila á búsetusvæðinu en þó var hlutfallsleg mest þjónusta sótt til Húsavíkur.

Hins vegar var þjónustusókn þátttakenda í Langanesbyggð og Svalbarðshreppi þannig að þeir sóttu um þriðjung þjónustunnar til þjónustuaðila á sínu búsetusvæði og hlutfallslega mun meiri þjónustu til Akureyrar en til Húsavíkur.

Þátttakendur búsettir í Fjallabyggð, í dreifbýli Norðurlands, á Kópaskeri og Raufarhöfn og í Langanesbyggð og Svalbarðshreppi sóttu hlutfallslega meiri þjónustu til þjónustuaðila á höfuðborgarsvæðinu en þátttakendur á öðrum búsetusvæðum.

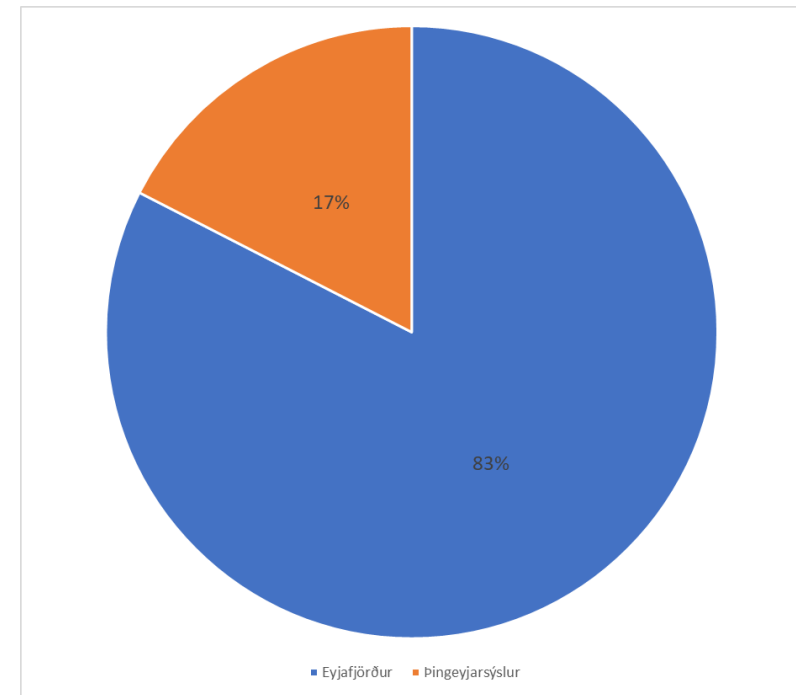
Þátttakendur búsettir á Akureyri voru líklegri en þátttakendur á öðrum búsetusvæðum á Norðurlandi eystra til þess að gefa þjónustunni í sínu sveitarfélagi ágætiseinkunn.“

1.2 Íbúapéttleiki

Norðurlandi eystra er skipt í tvö svæði, annars vegar Eyjafjörð og hins vegar Þingeyjarsýslur. Á Eyjafjarðarsvæðinu búa 83% íbúanna sem skiptist þannig að 62% búa á Akureyri en 21% í hinum sveitarfélögunum sex. Í Þingeyjarsýslum búa 17% íbúanna á Norðurlandi eystra.

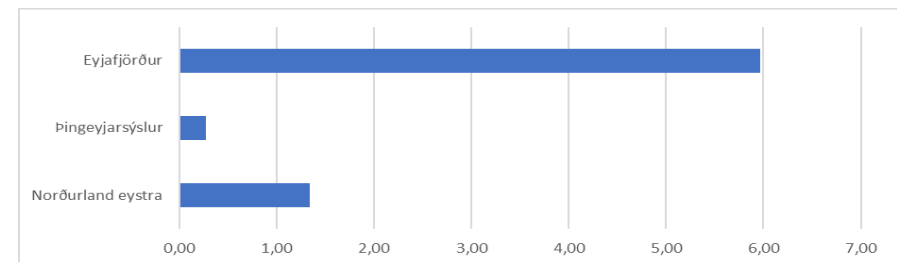
Sökum íbúafjölda Akureyrar er Eyjafjarðarsvæðið með tæplega 6 íbúa á ferkílómetra á meðan tæplega 0,3 íbúar eru á ferkílómetra í Þingeyjarsýslum. Að meðaltali voru 1,3 íbúi á ferkílómetra á Norðurlandi eystra í upphafi ársins

2019. Til samanburðar var íbúafjöldi á ferkílómetra á höfuðborgarsvæðinu 218 og 33 á Suðurnesjum.



Mynd 2 Skipting mannfjöldans á svæði 2019

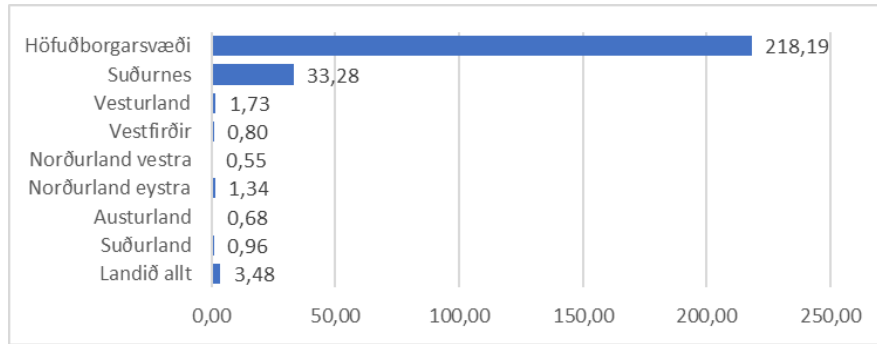
Heimild: Hagstofa Íslands



Mynd 3 Íbúafjöldi Norðurlands eystra á ferkílómetra 2019

Heimild: Hagstofa Íslands og Bygðastofnun

Tafla 1 Íbúafjöldi sveitarfélaga á Norðurlandi eystra 1998-2019



Mynd 4 Íbúafjöldi á ferkílómetra eftir landshlutum

Heimild: Hagstofa Íslands og Byggingastofnun

	1998	2001	2004	2007	2010	2013	2016	2019	Breyting
Fjallabyggð	2.731	2.594	2.428	2.280	2.066	2.012	2.025	2.007	-724
Dalvíkurbyggð	2.082	2.034	2.021	1.958	1.949	1.864	1.840	1.905	-177
Hörgársveit	613	584	560	587	607	566	557	616	3
Akureyri	15.428	15.692	16.359	16.921	17.573	17.966	18.294	18.925	3.497
Eyjafjarðarsveit	936	982	956	1.004	1.025	1.012	1.035	1.042	106
Svalbarðsstrandarhreppur	342	354	377	381	413	414	438	491	149
Grýtubakkahreppur	377	380	395	369	337	360	357	371	-6
Þingeyjarsveit	1.132	1.031	991	957	942	914	918	894	-238
Skútustaðahreppur	466	445	436	407	374	378	408	502	36
Norðurþing	3.471	3.333	3.155	3.011	2.926	2.864	2.825	3.042	-429
Tjörneshreppur	78	74	66	60	56	55	60	55	-23
Svalbarðshreppur	121	121	125	106	111	98	99	91	-30
Langanesbyggð	640	581	533	520	521	523	505	504	-136
Samtals	28.417	28.205	28.402	28.561	28.900	29.026	29.361	30.445	2.028

Heimild: Hagstofa Íslands

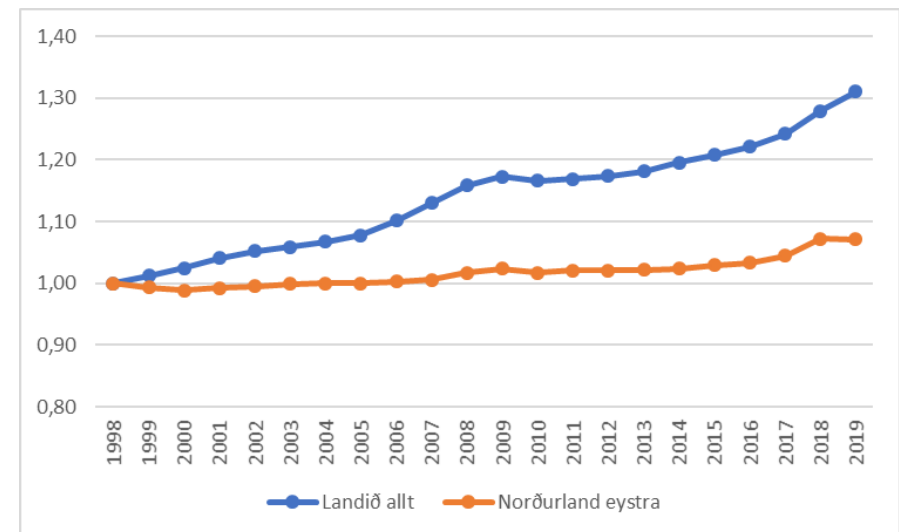
1.3 Mannfjöldapróun

Íbúum á Norðurlandi eystra fjölgaði um 2.028 frá 1. janúar 1998 til 1. janúar 2019 eða um ríflega 7%. Mannfjöldapróun í landshlutanum hefur verið mismunandi.

Á Akureyri og í allra næstu sveitarfélögum fjölgaði íbúum á síðastliðnum tuttugu árum en fækkaði annars staðar að Skútustaðahreppi undanskildum. Á Akureyri var fjölgun upp á 3.500 manns, rúmlega 100 manns í Eyjafjarðarsveit og 150 manna fjölgun í Svalbarðsstrandarhreppi.

Mest fækkaði í Fjallabyggð eða um 724, í Norðurþingi um 429, í Þingeyjarsveit 238, í Dalvíkurbyggð um 177 og um 136 í Langanesbyggð.

Þar sem íbúafjölgun var langt undir landsmeðaltali á tímabilinu 1998-2019, sem var ríflega 30%, lækkaði hlutfall íbúa á Norðurlandi eystra sem hlutfall af heildaríbúafjölda landsins úr 10,5% í 8,5%.



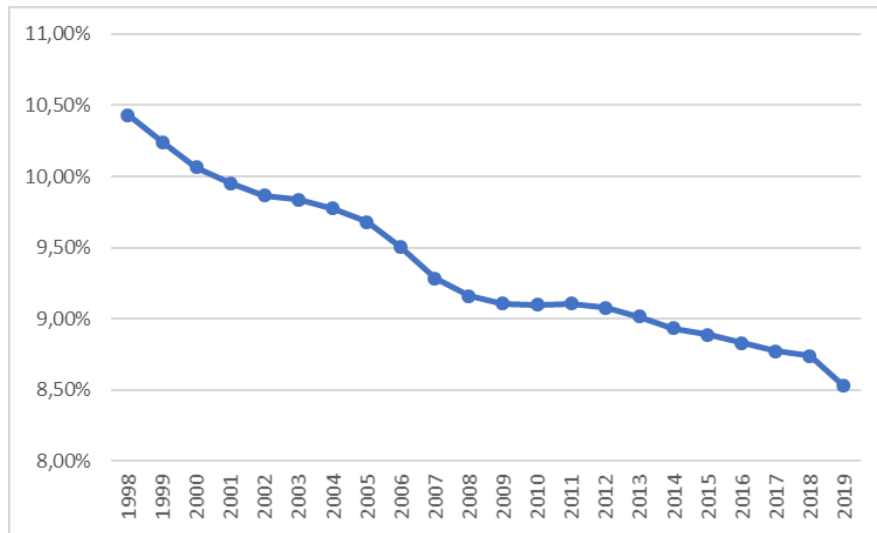
Mynd 5 Breyting á íbúafjölda Norðurlands eystra í samanburði við landið allt 1998-2019

Heimild: Hagstofa Íslands

Karlar voru 403 fleiri í ársbyrjun en konur. Munur á milli kynjanna minnkaði stöðugt fram til ársins 2012 þegar að karlar voru aðeins 28 fleiri en konur. Frá þeim tíma hefur körlum fjölgað hraðar en konum og voru 827 fleiri en konur árið

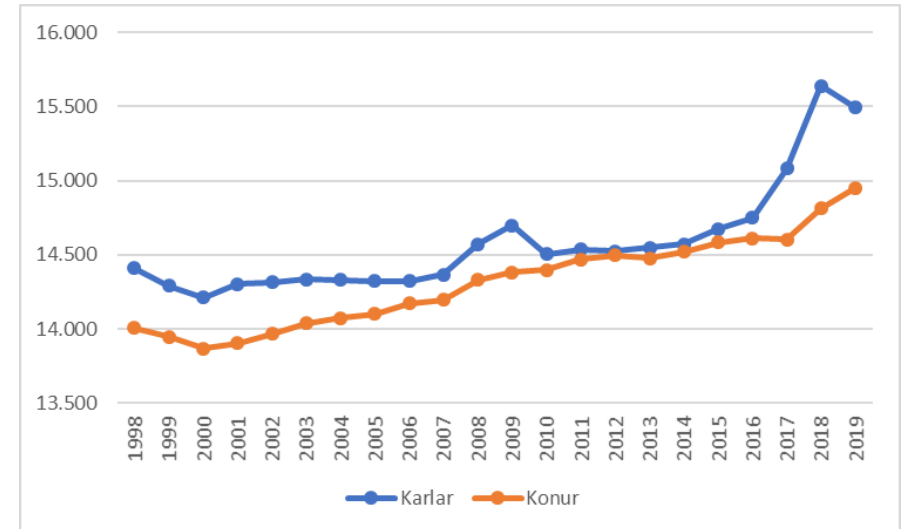
2018 en 545 fleiri í upphafi árs 2019. Rekja má aukið ójafnvægi á milli karla og kvenna til fjölda erlendra ríkisborgara sem flust hafa í Þingeyjarsýslur m.a. til að vinna við framkvæmdir á Bakka við Húsavík, sjá myndir 7 og 8.

Í upphafi árs 1998 var hlutfall innflytjenda á svæðinu 1-2% en var komið í 4% á Akureyri árið 2018 og 8% í Eyjafirði án Akureyrar. Í Þingeyjarsýslum var hlutfallið komið í 8% árið 2016 en hækkaði á tveimur árum í tæp 19% m.a. vegna framkvæmdanna á Bakka. Búast má því að sú fjölgun sé að hluta til gengin til baka.



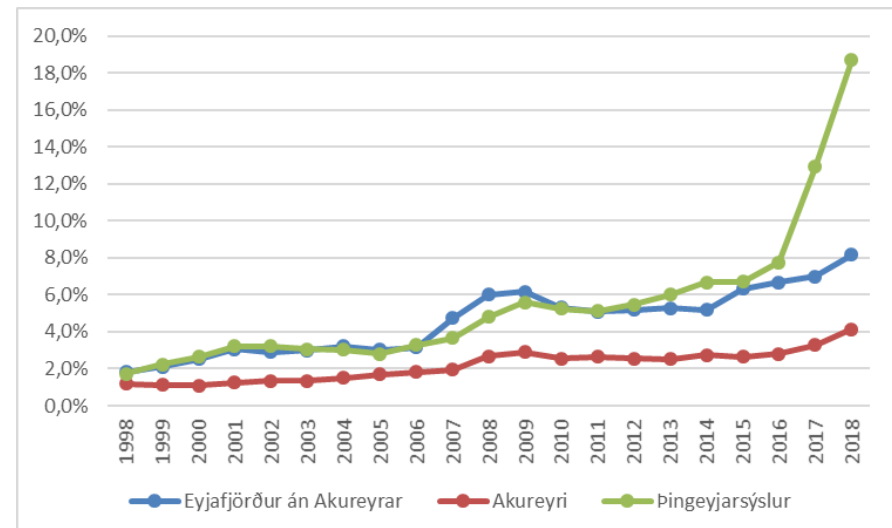
Mynd 6 Norðurland eystra, hlutfall af íbúum landsins

Heimild: Hagstofa Íslands



Mynd 7 Þróun íbúafjölda eftir kyni á Norðurlandi eystra

Heimild: Hagstofa Íslands



Mynd 8 Þróun hlutfalls erlendra ríkisborgara á Norðurlandi eystra eftir svæðum 1998-2018

Heimild: Hagstofa Íslands

1.4 Mannfjöldapróun eftir sveitarfélögum, dreifbýli og þéttbýli

Áður hefur verið dregið á það að fólksfjöldun á Norðurlandi eystra hafi aðallega verið bundin við Akureyri og nágrenni. Í töflunum hér að neðan er íbúafjöldi greindur eftir sveitarfélögum, þéttbýlisstöðum og dreifbýli innan hvers sveitarfélags. Þá sést að stóra myndin er að öll fjölgun á svæðinu er á Akureyri og í þéttbýlisstöðum í nálægð Akureyrar, þ.e. Lónsbakka í Hörgársveit, Hrafnagili og Brúnahlíð í Eyjafjarðarsveit, Svalbarðseyri og á Grenivík. Nær alls staðar annars staðar hefur verið fólksfækkun nema á Laugum í Þingeyjarsveit og dreifbýlinu í Skútustaðahreppi.

Tafla 2 Íbúafjöldi eftir sveitarfélögum, þéttbýlisstöðum og dreifbýli árin 1998-2019 í Þingeyjarsýslum

	1998	2001	2004	2007	2010	2013	2016	2019	breyting	breyting
Þingeyjarsveit	1132	1031	991	957	942	914	918	894	-238	-21,0%
Laugar	93	90	94	111	112	111	122	115	22	23,7%
dreifbýli	1039	941	897	846	830	803	796	779	-260	-25,0%
Skútustaðahreppur	466	445	436	407	374	378	408	502	36	7,7%
Reykjahlíð	227	205	208	192	173	153	163	210	-17	-7,5%
dreifbýli	239	240	228	215	201	225	245	292	53	22,2%
Tjörneshreppur	78	74	66	60	56	55	60	55	-23	-29,5%
Norðurþing	3471	3333	3155	3011	2926	2864	2825	3042	-429	-12,4%
Húsavík	2491	2423	2368	2285	2229	2228	2182	2335	-156	-6,3%
Kópasker	182	144	138	122	126	122	124	121	-61	-33,5%
Raufarhöfn	381	340	252	235	217	169	189	168	-213	-55,9%
dreifbýli	417	426	397	369	354	345	330	418	1	0,2%
Svalbarðshreppur	121	121	125	106	111	98	99	91	-30	-24,8%
Langanesbyggð	640	581	533	520	521	523	505	504	-136	-21,3%
Þórshöfn	442	393	370	391	394	379	350	369	-73	-16,5%
Bakkafjörður	127	131	106	80	75	78	85	69	-58	-45,7%
dreifbýli	71	57	57	49	52	66	70	66	-5	-7,0%

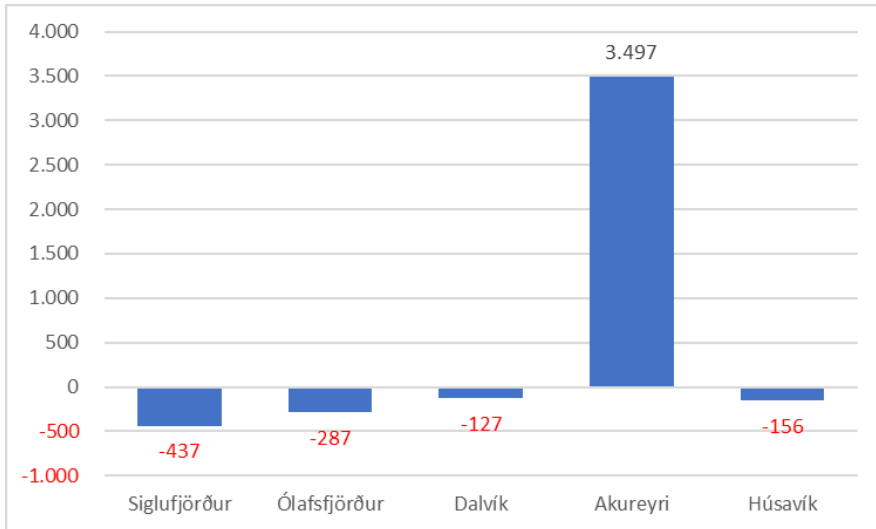
Heimild: Hagstofa Íslands

Tafla 3 Íbúafjöldi eftir sveitarfélögum, þéttbýlisstöðum og dreifbýli árin 1998-2019 í Eyjafirði

	1998	2001	2004	2007	2010	2013	2016	2019	breyting	breyting
Fjallabyggð	2731	2594	2428	2280	2066	2012	2025	2007	-724	-26,5%
Siglufjörður	1633	1556	1434	1358	1214	1202	1203	1196	-437	-26,8%
Ólafsfjörður	1098	1038	994	922	852	810	822	811	-287	-26,1%
Dalvíkurbyggð	2082	2034	2021	1958	1949	1864	1840	1905	-177	-8,5%
Dalvík	1508	1480	1461	1404	1435	1359	1362	1381	-127	-8,4%
Litli-Árskógssand	119	124	132	136	142	112	91	107	-12	-10,1%
Hauganes	156	154	158	141	128	105	107	118	-38	-24,4%
dreifbýli	299	276	270	277	244	288	280	299	0	0,0%
Hörgársveit	613	584	560	587	607	566	557	616	3	0,5%
Lónsbakki			60	72	93	104	98	102	102	
dreifbýli	613	584	500	515	514	462	459	514	-99	-16,2%
Akureyri	15428	15692	16359	16921	17573	17966	18294	18925	3.497	22,7%
Akureyri	15088	15411	16086	16651	17295	17708	18062	18685	3.597	23,8%
Grimsey	99	93	93	99	89	86	76	71	-28	-28,3%
Hrísey	241	188	180	171	189	172	156	169	-72	-29,9%
Eyjafjarðarsveit	936	982	956	1004	1025	1012	1035	1042	106	11,3%
Hrafnagil	91	97	136	187	258	263	260	270	179	196,7%
Kristnes	54	56	53	55	40	56	55	47	-7	-13,0%
Brúnahlíð						62	90	90	90	
dreifbýli	791	829	767	762	727	631	630	635	-156	-19,7%
Svalbarðsstrandarhr.	342	354	377	381	413	414	438	491	149	43,6%
Svalbarðseyri	197	202	207	220	258	271	297	339	142	72,1%
dreifbýli	145	152	170	161	155	143	141	152	7	4,8%
Grytubakkahreppur	377	380	395	369	337	360	357	371	-6	-1,6%
Grenivík	264	279	294	277	249	278	278	301	37	14,0%
dreifbýli	113	101	101	92	88	82	79	70	-43	-38,1%

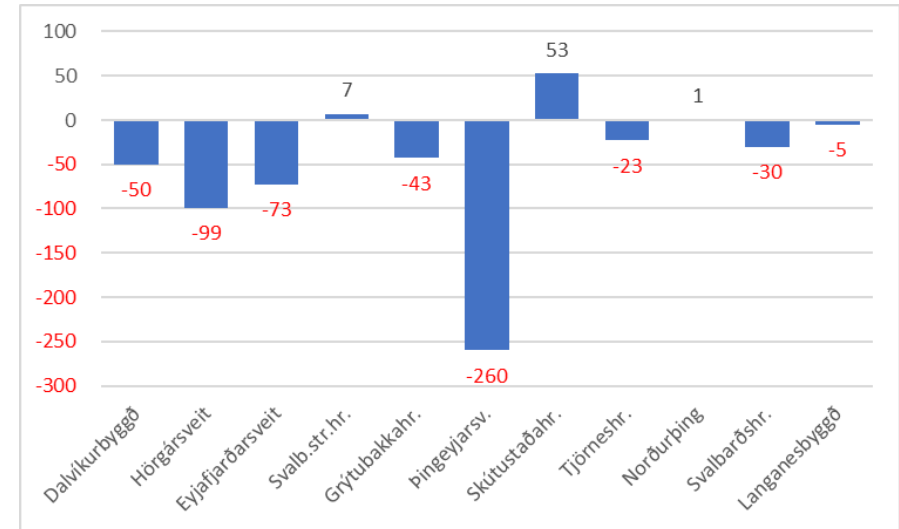
Heimild: Hagstofa Íslands

Veruleg fólksfækkun varð í stærra þéttbýli eins og Siglufirði og Ólafsfirði þar sem það fækkaði um fjórðung og nokkur á Dalvík og á Húsavík þar sem fækkaði um á annað hundrað manns. Einnig fækkaði verulega á þéttbýlisstöðum á norðausturhorninu. Á Raufarhöfn fækkaði um meira en helming, á Bakkafirði um tæplega helming og á Þórshöfn um þriðjung. Að öllu jöfnu fækkaði í dreifbýlinu, mest í Þingeyjarsveit um 260 manns, þó að finna megi undantekningar.



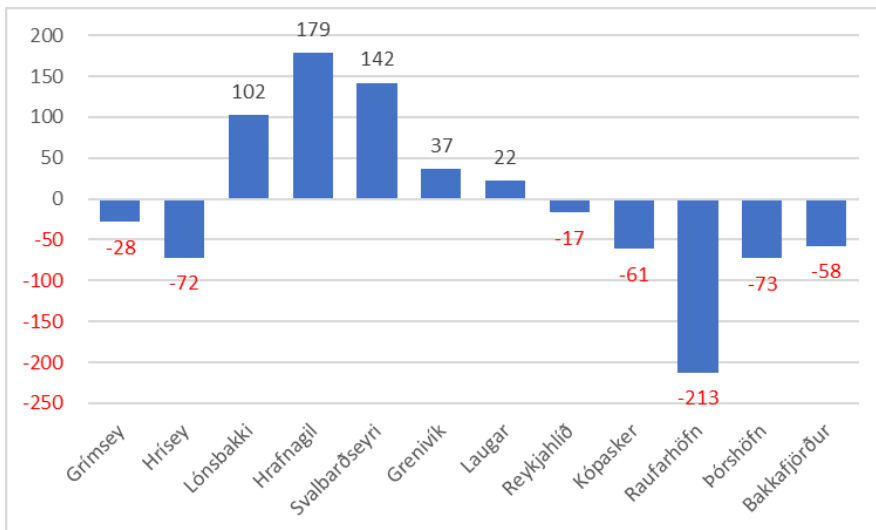
Mynd 9 Breyting á fjölda íbúa helstu þéttbýlisstaða á Norðurlandi eystra 1998-2019

Heimild: Hagstofa Íslands



Mynd 11 Breyting á fjölda íbúa minna þéttbýlis og dreifbýlis á Norðurlandi eystra 1998-2019 eftir sveitarfélögum

Heimild: Hagstofa Íslands



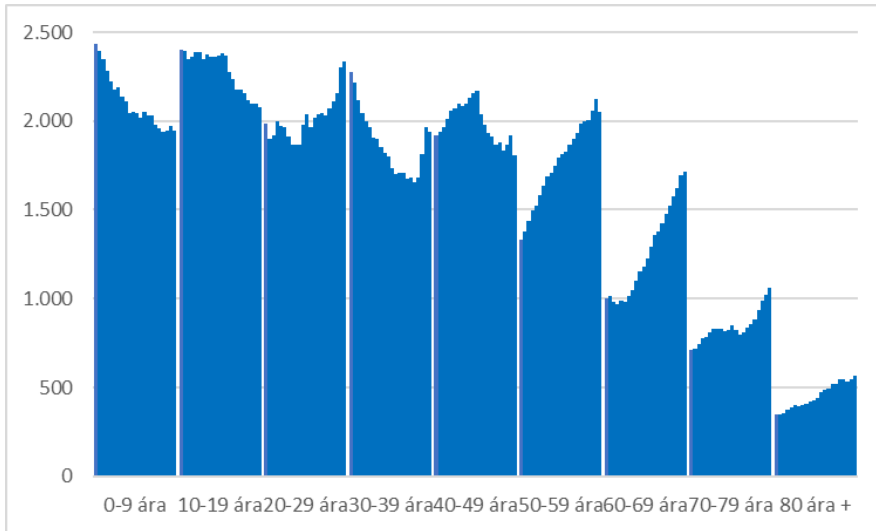
Mynd 10 Breyting á fjölda íbúa minni þéttbýlisstaða á Norðurlandi eystra 1998-2019

Heimild: Hagstofa Íslands

1.5 Aldursdreifing og kynjaskipting

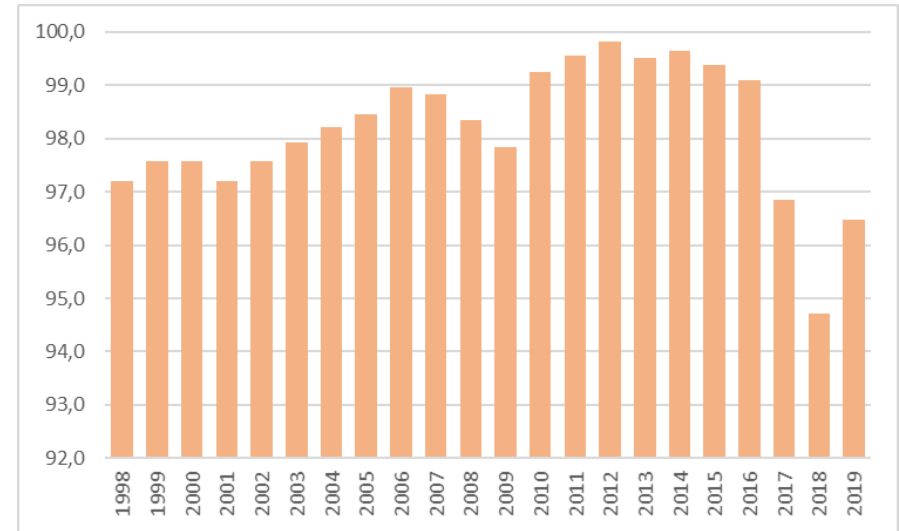
Frá árinu 1998 hefur íbúum á 50 ára og eldri á Norðurlandi eystra fjölgað mikið, sérstaklega í aldursflokkunum 50-59 og 60-69 ára. Einnig hefur orðið fjölgun á ungu fólki á aldrinum 20-29 ára. Fólki undir títugu hefur fækkað verulega og sömuleiðis fólki á aldrinum 30-39 ára, reyndar hefur körlum á þeim aldri fjölgað nokkuð allra síðustu ár.

Fjöldi kvenna á hverja hundrað karla hefur að öllu jöfnu verið frekar hár. Árið 1998 var hlutfallið 97 konur á hverja hundrað karla fór upp undir jafna skiptingu á árunum 2010-2016 þegar hlutfall kvenna fór lækkandi á ný. Í upphafi árs 2019 var kynjaskiptingin nokkuð jöfn á Eyjafjarðarsvæðinu ef frá er talinn Svalbarðsstrandarhreppur þar sem aðeins 70 konur voru á hverja 100 karla. Í Þingeyjarsýslum var hlutfallið almennt lægra fyrir Skútustaðahrepp og Tjörneshrepp.



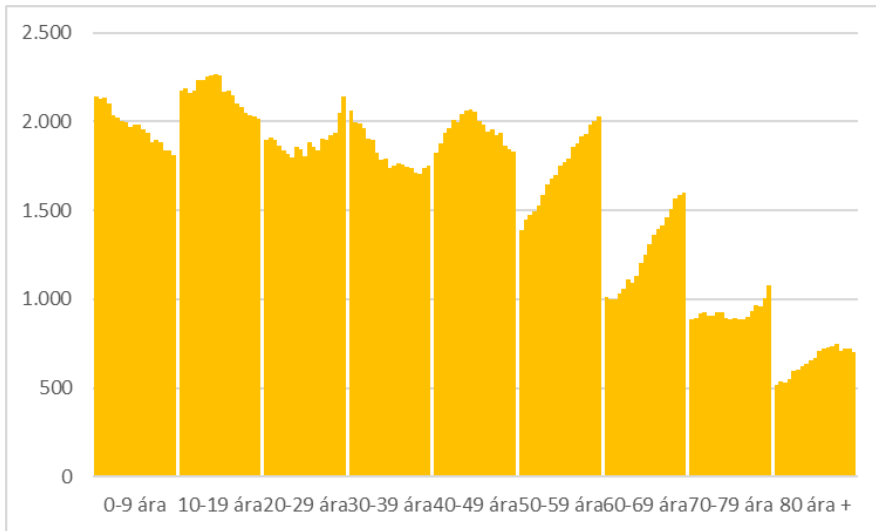
Mynd 12 Þróun aldursdreifingar karla á Norðurlandi eystra 1998-2019

Heimild: Hagstofa Íslands



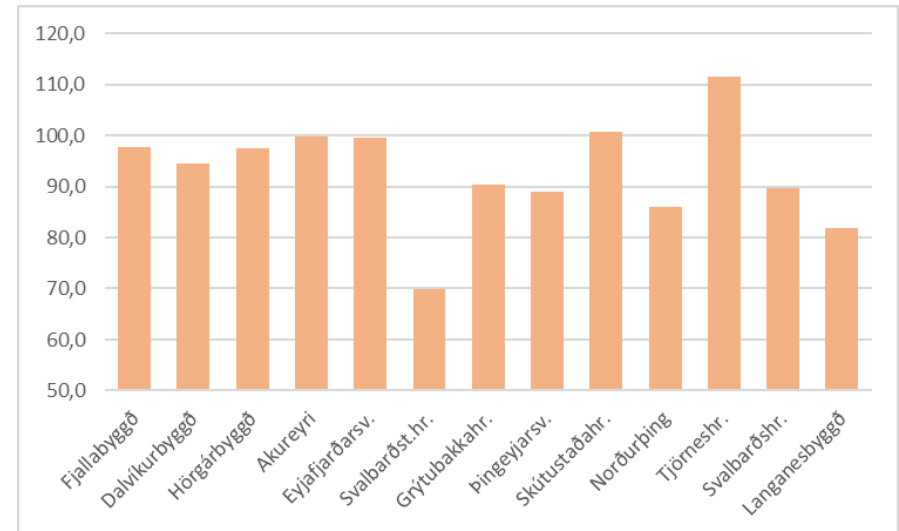
Mynd 14 Fjöldi kvenna á hverja 100 karla á Norðurlandi eystra 1998-2019

Heimild: Hagstofa Íslands



Mynd 13 Þróun aldursdreifingar kvenna á Norðurlandi eystra 1998-2019

Heimild: Hagstofa Íslands



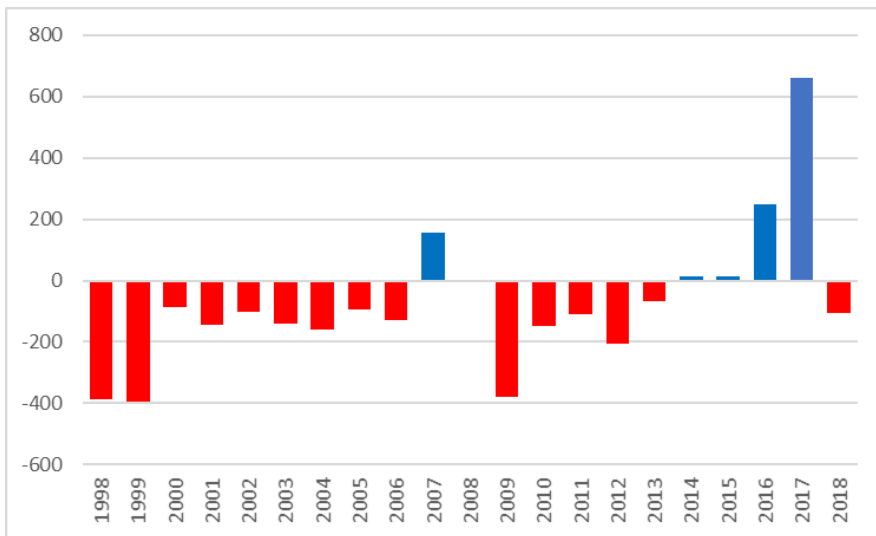
Mynd 15 Fjöldi kvenna á hverja 100 karla eftir sveitarfélögum á Norðurlandi eystra árið 2019

Heimild: Hagstofa Íslands

1.6 Flutningsjöfnuður og náttúruleg fjölgun

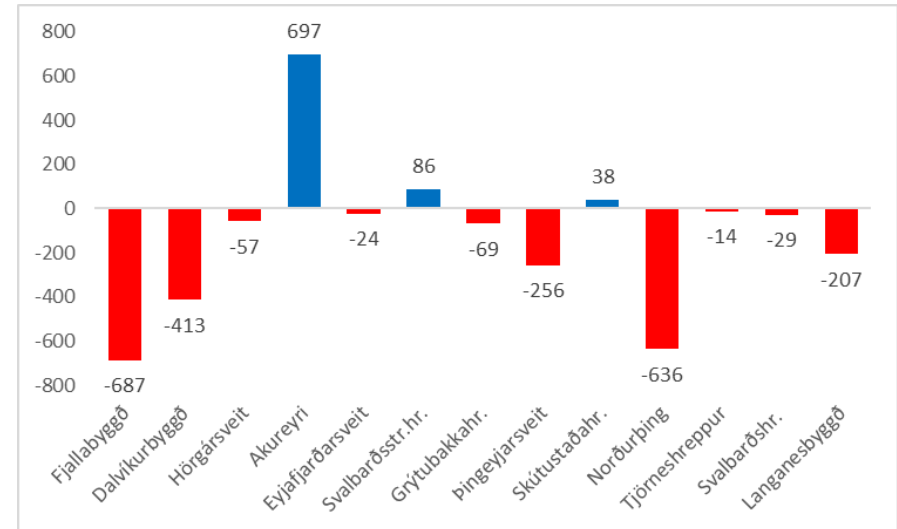
Breytingar á fólksfjölda samanstanda af flutningsjöfnuði og náttúrulegri fjölgun sem er munurinn á fæðingar- og dánartíðni. Stærstan hluta tímabilsins frá 1998 var flutningsjöfnuður á Norðurlandi eystra neikvæður, þar af verulegur árin 1998, 1999 og 2009 þegar um 400 manns fluttu úr landshlutanum umfram þá sem fluttu í landshlutann. Undantekningar á þessari neikvæðu þróun voru 2007, 2016 og 2017 þegar að flutningsjöfnuður var jákvæður sem einhverju nam.

Á tímabilinu frá 1998 flutningsjöfnuður aðeins jákvæður í þremur sveitarfélögum. Það voru Akureyri, Svalbarðsstrandarhreppur og Skútustaðahreppur. Flutningsjöfnuður var mest neikvæður í Fjallabyggð, Norðurþingi, Dalvíkurbyggð, Þingeyjarsveit og Langanesbyggð.



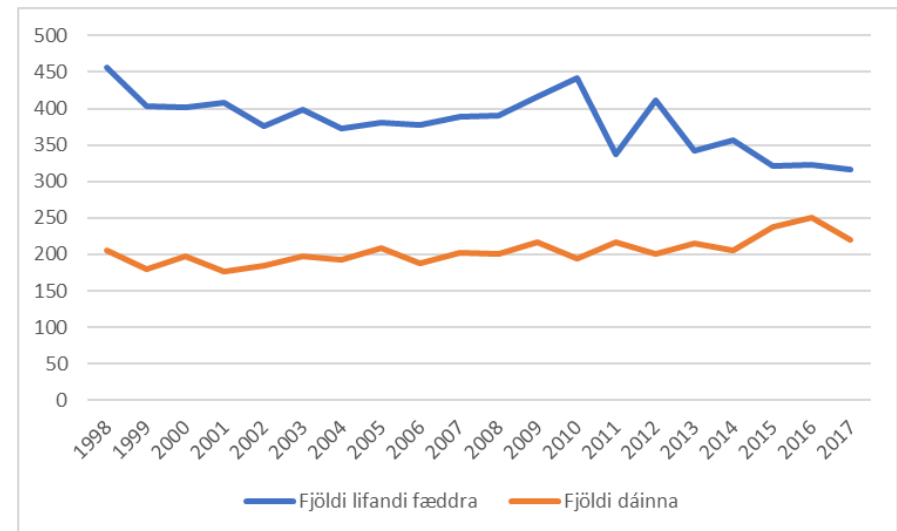
Mynd 16 Flutningsjöfnuður á Norðurlandi eystra 1998-2018

Heimild: Hagstofa Íslands



Mynd 17 Flutningsjöfnuður á Norðurlandi eystra 1998-2018 eftir sveitarfélögum

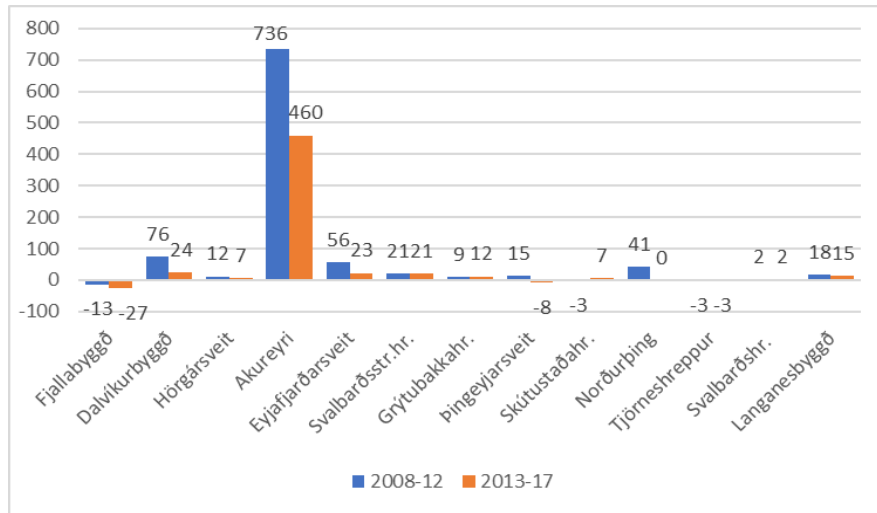
Heimild: Hagstofa Íslands



Mynd 18 Fæðinga- og dánartíðni á Norðurlandi eystra 1998-2017

Heimild: Hagstofa Íslands

Fæðingartíðni á Norðurlandi eystra hefur frá árinu 1998 farið niður um þriðjung úr ríflega 450 fæddum börnum á ári niður í ríflega 300 fædd börn á ári. Dánartíðni hefur hækkað úr um 190 dauðsföllum sem var meðaltal árunna 1998-2002 upp í 225 síðustu fimm ár. Þetta leiðir til að mjög hefur dregið úr náttúrulegri fjölgun á svæðinu. Sums staðar er hún ekki lengur til staðar eins og í Norðurþingi eða er orðin viðvarandi neikvæð eins og í Fjallabyggð. Það þýðir að það deyjá að jafnaði fleiri en fæðast í sveitarfélaginu.



Mynd 19 Náttúruleg fjölgun á Norðurlandi eystra 2008-2017 eftir sveitarfélögum

Heimild: Hagstofa Íslands

Í fjórum sveitarfélögum á Norðurlandi eystra fjölgaði íslenskum og erlendum ríkisborgurum á milli árunna 2013-2018. Það var á Akureyri, Hörgárbyggð, Skútustaðahreppi og í Tjörneshreppi. Í hinum sveitarfélögum níu fækkaði íslenskum ríkisborgurum en erlendum fjölgaði. Dæmi um sveitarfélög þar sem íslenskum ríkisborgurum fækkað verulega og erlendum fjölgað verulega eru Fjallabyggð, Dalvíkurbyggð, Eyjafljóarsveit, Þingeyjarsveit, Norðurþing og

³http://atthing.is/wp-content/uploads/2019/04/Framt%C3%AD%C3%B0ars%C3%BDn_Meginmarkmi%C3%B0-jan%C3%BAar-2019.pdf

Langanesbyggð. Í Svalbarðsstrandarhreppi og Grýtubakkahreppi fækkaði um einn íslenskan ríkisborgara en erlendum ríkisborgurum fjölgaði verulega.

1.7 Brothættar byggðir

Byggðastofnun hafði á árinu 2012 frumkvæði að tilraunaverkefni þar sem leitað var lausna á bráðum vanda Raufarhafnar. Verkefnið hefur síðan þá vaxið og fleiri byggðalög komið inn sem þátttakendur. Meginmarkmið verkefnisins að stöðva viðvarandi fólksfækkun í smærri byggðakjörnum og í sveitum landsins. Verkefnið miðar að viðtæku samráði og því að virkja þekkingu og getu íbúa byggðarlaganna til að móta framtíðarsýn, markmið og lausnir. Í dag eru sjö byggðalög virkir þátttakendur í verkefninu. Verkefninu er lokið í fimm byggðalögum. Á Norðurlandi eystra eru þrjú byggðarlög virkir þátttakendur í verkefninu í dag. Bakkafjörður kom inn í verkefnið á þessu ári og er nú verið að móta framtíðarsýn og markmið verkefnisins í byggðarlaginu. Stjórn Byggðastofnunar samþykkti á árinu 2015 að taka Öxarfjarðarhérað, Hrísey og Grímsey inn í verkefnið. Það hófst í Hrísey haustið 2015 en á árinu 2016 í hinum byggðarlögum. Verkefninu í Hrísey lauk í byrjun ársins 2020 en Öxarfjarðarhérað og Grímsey fengu framlengingu um eitt ár og lýkur því þeim verkefnum á næsta ári. Verkefnið á Raufarhöfn, Raufarhöfn og framtíðin, hófst árið 2012 en því lauk árið 2017.

Verkefnið í Öxarfjarðarhéraði ber heitið Öxarfjörður í sókn. Meginmarkmið verkefnisins eru: framsækni í matvælaframleiðslu, framandi áfangastaður, uppbyggilegt samfélag og öflugir innviðir. Undir þessum fjórum meginmarkmiðum eru mælanleg starfsmarkmið sem sett eru fram í verkefnislýsingunni.³ Verkefnisstjóri verkefnisins í Öxarfirði er Charlotta Englund. Þegar hefur styrkjum að upphæð 28 milljónir verið veitt til verkefna í byggðarlaginu.

Verkefnið í Grímsey ber heitið Glæðum Grímsey. Meginmarkmið verkefnisins eru: Traustur grunnatvinnuvegur, samheldið og þróttmikið samfélag og einstakur staður. Undir þessum þremur meginmarkmiðum eru mælanleg starfsmarkmið sem sett eru fram í verkefnislýsingunni.⁴ Verkefnisstjóri

⁴https://www.byggdastofnun.is/static/files/Skyrslur/BB/grimsey_markmid-og-framtidarsyn-lokautgafa.pdf

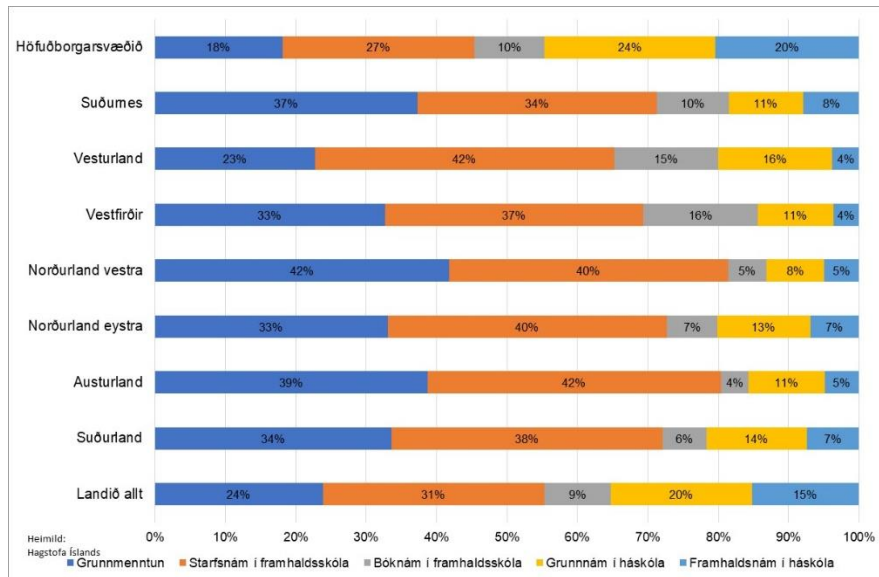
verkefnisins í Grímsey er Helga Íris Ingólfssdóttir. Þegar hefur styrkjum að upphæð 28 milljónir verið veitt til verkefna í byggðarlaginu.

Verkefnið í Hrísey bar heitið Hrísey – perla Eyjafjarðar. Meginmarkmið verkefnisins voru: aðlaðandi og aðgengilegt eyjarsamfélag, fjölbreytt atvinnulíf og sterkir innviðir. Undir þessum þremur meginmarkmiðum voru mælanleg starfsmarkmið sem sett voru fram í verkefnislýsingunni.⁵ Verkefnisstjóri verkefnisins í Hrísey var Helga Íris Ingólfssdóttir. Styrkjum að upphæð 32 milljónir var veitt til verkefna í byggðarlaginu. Hrísey útskrifaðist úr verkefninu í byrjun árs 2020.

⁵https://www.byggdastofnun.is/static/files/Brothaettar_byggdir/Hrisey/markmid-og-framtidarsyn-fyrir-hrisey-2.0--2019.pdf

2. Menntun

Hagstofa Íslands safnar gögnum um menntunarstig landsmanna á aldrinum 25-64 ára og eru þau unnin upp úr vinnuþrengisrannsókn stofnunarinnar. Þau eru birt hér í fyrsta sinn í stöðugreiningum, en Byggðastofnun byggði í eldri stöðugreiningum á gögnum frá Capacent Gallup. Gögn Hagstofunnar sýna menntunarstig á árinu 2018.

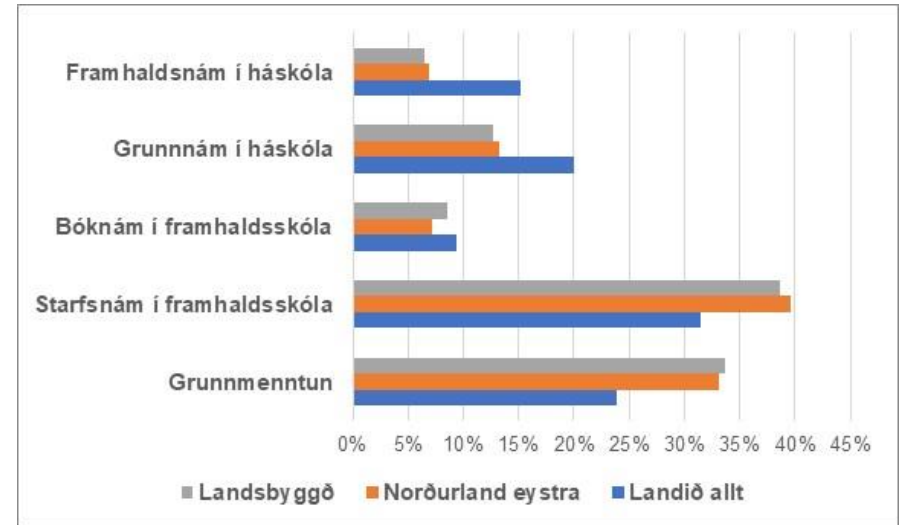


Mynd 20 Hlutfallsleg skipting á menntun karla 25-64 ára 2018

Heimild: Hagstofa Íslands

Myndir 20 sýnir samanburð á starfssvæðum sóknaráætlana fyrir landið allt fyrir karla. Samanburðurinn sýnir að hlutfall karla sem er með grunnmenntun næstlægst af öllum landshlutum á landsbyggðinni eða 33%. Hlutfall starfsmenntunar í framhaldsskólum er 40% sem það sama og á Norðurlandi vestra og einungis hærra á Vestur- og Austurlandi. Hlutfall karla með bóknám í framhaldsskóla sem er lágt miðað við að öflugir framhaldsskólar eru á svæðinu. Hins vegar er hlutfall þeirra sem eru með grunn nám í framhaldsskóla í hærri

kantinum en á Akureyri er fjölsóttasti háskóli landsbyggðarinnar. Karlar með framhaldsnám frá háskóla eru einnig í hærri kantinum. Væntanlega skýrist það af því að Akureyri er langfjölmennasti þéttbýlisstaður utan höfuðborgarsvæðisins og ýmis þjónusta í boði sem ekki er annars staðar.

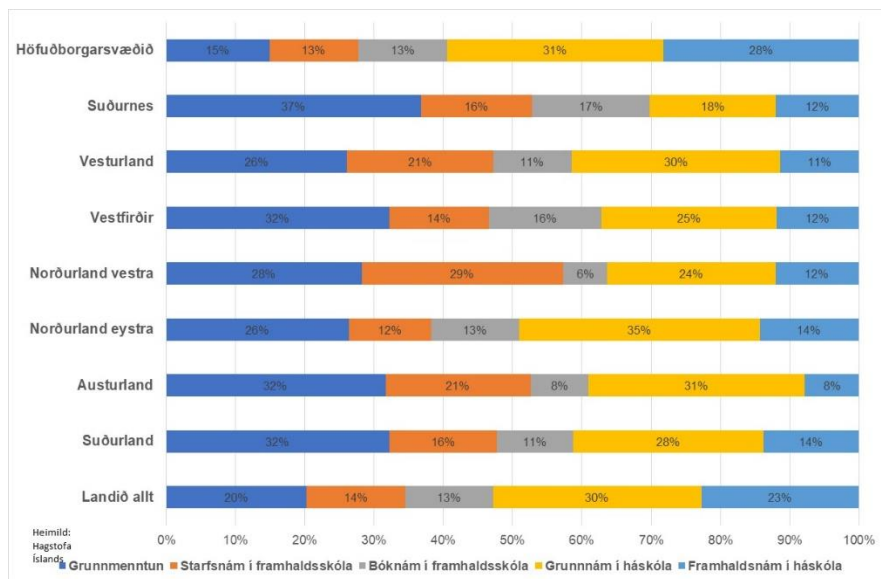


Mynd 21 Hlutfallsleg skipting á menntun karla 25-64 ára á Norðurlandi eystra 2018

Heimild: Hagstofa Íslands

Mynd 21 sýnir samanburð á stöðunni í landshlutunum miðað við landsbyggðina og landið í heild. Rétt er hins vegar að benda á að í landsmeðaltali vegur höfuðborgarsvæðið afar mikið vegna þess fjölda sem þar býr. Grunnmenntun og starfsnám í framhaldsskóla er töluvert hærra í landshlutunum en landsmeðaltal, en bóknám og grunn nám og framhaldsnám í háskóla töluvert lægra en á landsvísi. Þetta mynstur er svipað og á landsbyggðinni í heild. Tiltölulega lágt hlutfall bóknámsgreina skýrist væntanlega annars vegar af því að hlutfallslega færri hafa sótt í þessar greinar og að þeir sem það hafa gert eru margir hverjir fluttir burt af svæðinu.

Þegar menntunarstig kvenna í sömu aldurflokkum, þ.e. 25-64 ára er skoðað er töluverður munur á milli kynja. Mynd 22 sýnir samanburð á starfssvæðum sóknaráætlana fyrir landið allt fyrir konur.

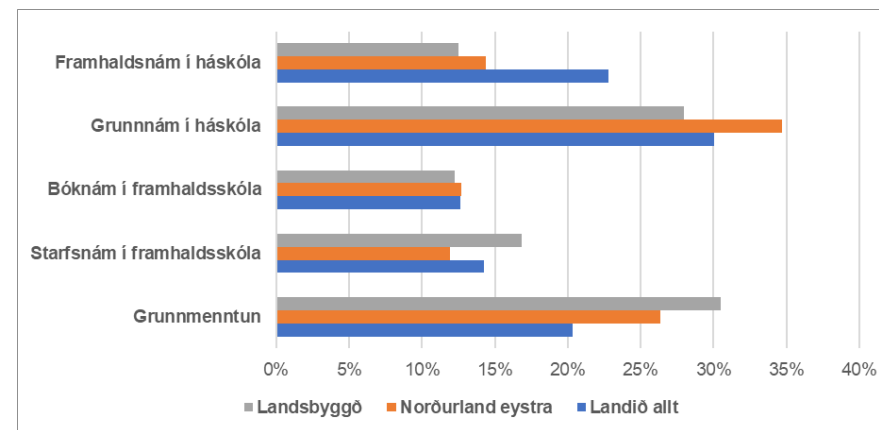


Mynd 22 Hlutfallsleg skipting á menntun kvenna 25-64 ára 2018

Heimild: Hagstofa Íslands

Samanburðurinn sýnir að hlutfall kvenna sem er með grunmenntun er lægra en annars staðar utan höfuðborgarsvæðisins 26% eins og á Vesturlandi. Hlutfall starfsmenntunar í framhaldsskólum er lægst á landinu eða einungis 12%. Grunnám háskóla er hæst á landinu 35% og framhaldsnám hið hæsta utan höfuðborgarinnar 14% sem er sama hlutfall og á Suðurlandi.

Mynd 23 sýnir samanburð á stöðunni í landshlutanum miðað við landið í heild. Höfuðborgarsvæðið vegur þungt í landsmeðaltali eins fram kom hér að framan vegna þess fjölda sem þar býr. Grunmenntun er töluvert hærri í landshlutanum en landsmeðaltal en starfnám fráframhaldsskóla lægra. Bóknám í framhaldsskóla er hins vegar það sama og landsmeðaltal og grunnám í háskóla fimm prósentustigum yfir landsmeðaltali. Framhaldsnám í háskóla er hins vegar töluvert lægra og munar þar 9 prósentustigum.



Mynd 23 Hlutfallsleg skipting á menntun kvenna á Norðurlandi eystra 25-64 ára 2018

Heimild: Hagstofa Íslands

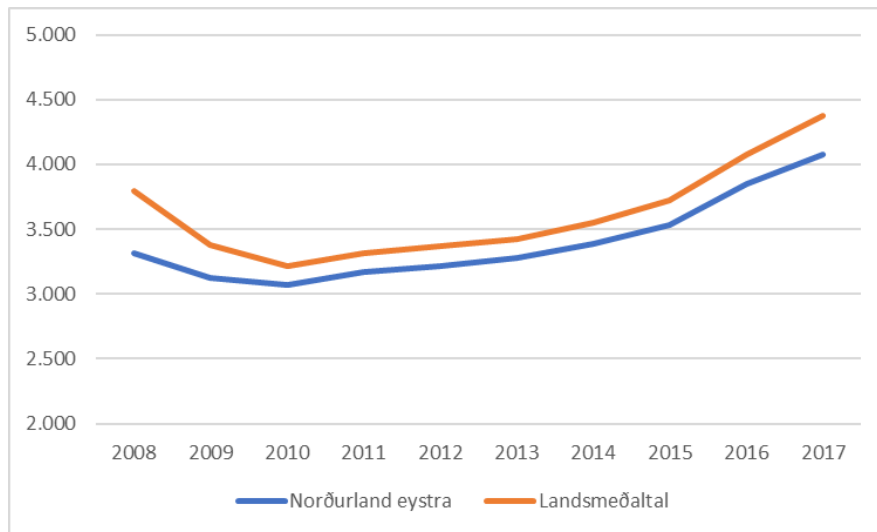
3. Efnahagsþróun

3.1. Tekjur

Útvarsstofn, atvinnutekjur og fjármagnstekjur á mann eru þrjár mælikvarðar til að meta breytingar á tekjum einstaklinga á ákveðnu svæði. Tekjur á mann á öllum þessum mælikvörðum hafa á undanförunum árum verið nokkuð undir landsmeðaltali.

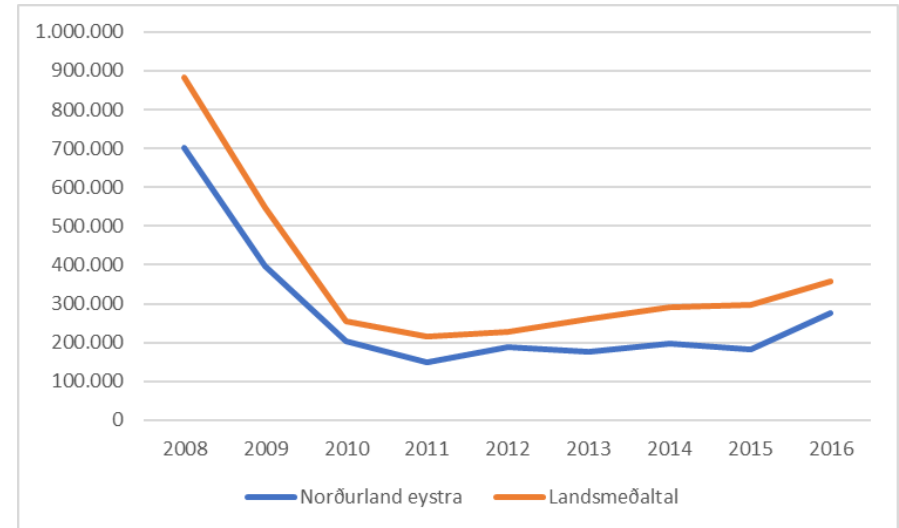
Útvarsstofn og atvinnutekjur féllu nokkuð hratt í kjölfar efnahagshrunsins. Fjármagnstekjur fóru enn skarpur niður á árunum 2009 og 2010 og hafa ekki skilað sér til baka nema að mjög takmörkuðu leyti.

Útvarsstofn ársins 2017 nam tæplega 4,1 milljónum kr. á mann og var um 300 þúsund kr. undir landsmeðaltali. Atvinnutekjur á mann námu hins vegar 3,2 milljónum kr. og voru um 350 þúsund kr. undir landsmeðaltali.



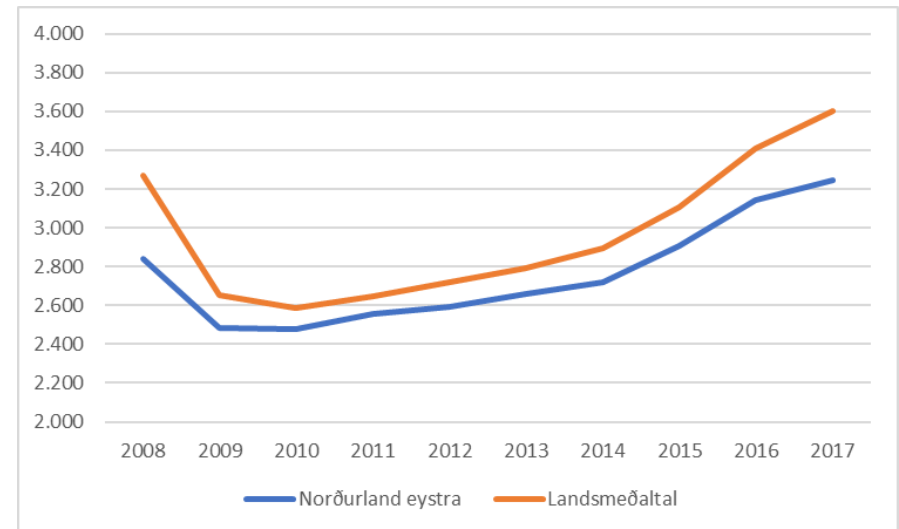
Mynd 24 Útvarsstofn á mann á Norðurlandi eystra 2008-2017 á verðlagi ársins 2017

Heimild: Samband Íslenskra sveitarfélaga



Mynd 25 Fjármagnstekjur á mann á Norðurlandi eystra 2008-2016 á verðlagi ársins 2017

Heimild: Ríkisskattstjóri

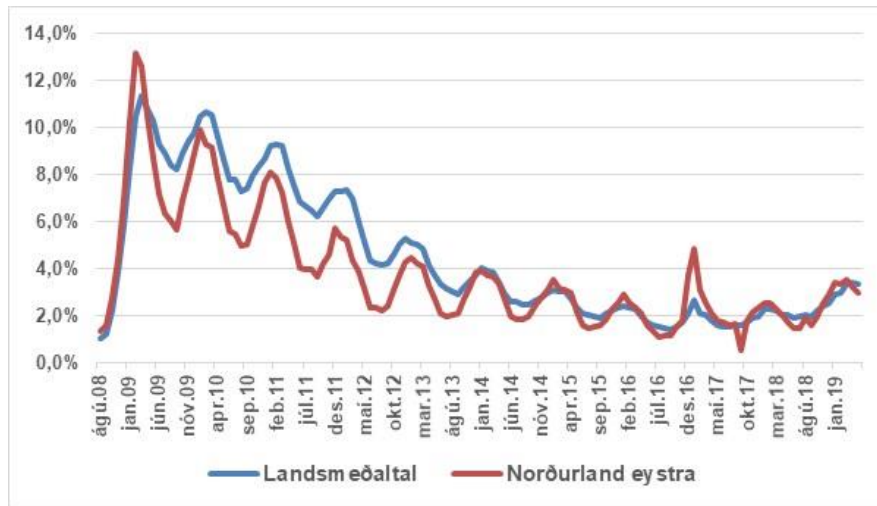


Mynd 26 Atvinnutekjur á mann á Norðurlandi eystra 2008-2017 á verðlagi ársins 2017

Heimild: Byggðastofnun / Hagstofa Íslands

3.2 Atvinnuleysi og atvinnuþáttaka

Atvinnuleysi á Norðurlandi eystra var afar lítið fyrir árslok 2008 eins og annars staðar á landinu. Það var töluvert á árunum 2009-2011 en hefur síðan lækkað ár frá ári og verið nokkurn veginn í takt við atvinnuleysi í landinu en oftast nokkru lægra. Atvinnuleysi karla og kvenna hefur verið svipað en atvinnuleysi kvenna þó oft heldur meira.

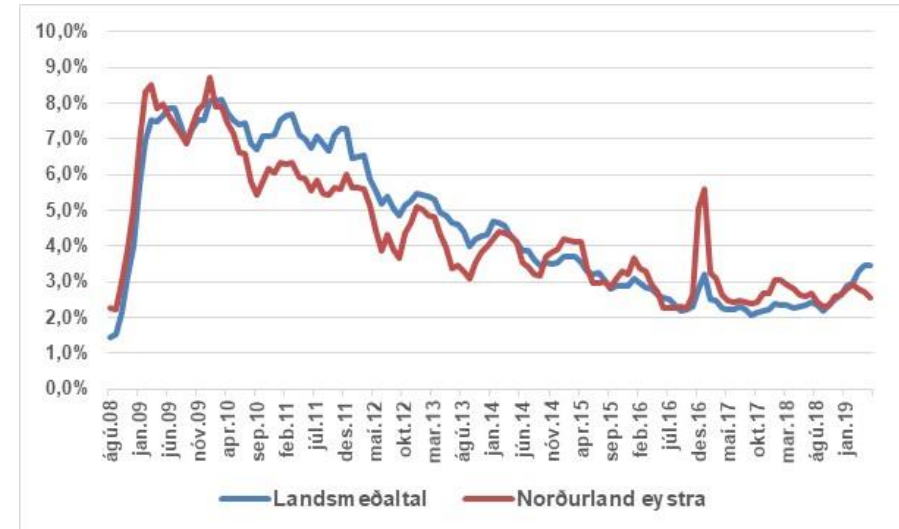


Mynd 27 Atvinnuleysi karla á Norðurlandi eystra ágúst 2008 til maí 2019

Heimild: Hagstofa Íslands

Allnokkur árstíðasveifla hefur einkennt atvinnuleysi á svæðinu, en undanfarin ár hefur það verið afar lítið og með því lægsta á landinu og var 1,0% í maí 2019. Líkt og víðar á landsbyggðinni kom ákveðinn toppur í árslok 2017 vegna sjómannaverkfalls.

Atvinnuleysi er mikilvægur kvarði fyrir áhersluþátt í þróun en líka mikilvægt að horfa til fjöldapróunar þess aldurshóps sem virkastur er á vinnumarkaði því að nokkru flytur atvinnulaust fólk milli landshluta eftir atvinnu eða á milli landa og þá minnkar staðbundið atvinnuleysi. Hagstofan skilgreinir atvinnuþáttöku sem hlutfall vinnuafis af heildarmannfjölda. Vinnuafli samanstendur af starfandi og atvinnulausu fólki. Atvinnuleysi er hlutfall atvinnulausra af vinnuafli.



Mynd 28 Atvinnuleysi kvenna á Norðurlandi eystra ágúst 2008 til maí 2019

Heimild: Hagstofa Íslands

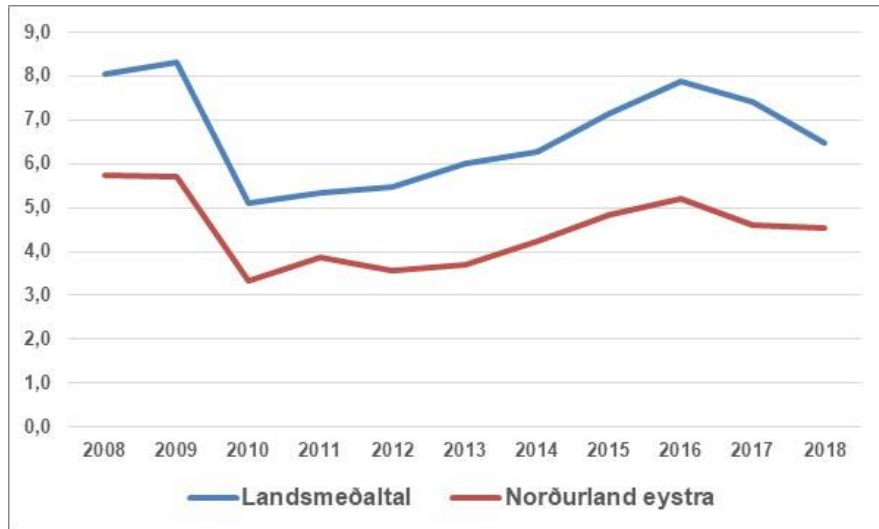
Upplýsingar um atvinnuþáttöku eru einungis tiltækar fyrir höfuðborgarsvæðið annars vegar og svæðið utan höfuðborgarsvæðisins hins vegar. Atvinnuþáttaka karla á aldrinum 16-64 ára var 86,7% á höfuðborgarsvæðinu árið 2012, en 89,3% utan þess. Atvinnuþáttaka kvenna á sama aldri var 83,5% á höfuðborgarsvæðinu og 83,1% utan þess. Atvinnuþáttaka karla var 88,1% á höfuðborgarsvæðinu og 89,0% utan þess á 1. ársfjórðungi ársins 2019. Sambærilegar tölur fyrir konur voru 85,0% og 83,3%.

3.3 Nýskráning fyrirtækja, hlutfallsskipting framleiðslu og hagvöxtur

Upplýsingar um fyrirtæki og gengi þeirra liggja ekki á lausu og þá heldur ekki um nýstofnuð fyrirtæki.

Helst er að styðjast við upplýsingar um nýskráningu fyrirtækja frá Hagstofu Íslands. Ljóst er að þær upplýsingar eru ekki fullkomnar, að öll fyrirtæki sem sett eru á laggirnar ná ekki inn á þá skrá. Hins vegar má ætla að svipað hlutfall nýrra fyrirtækja í landshlutunum séu skráð og samanburður því marktækur og besti kvarði sem völ er á. Beinn samanburður á fjölda nýskráðra fyrirtækja er

Þó hæpinn og hér er valið að miða hann við staðalinn 1.000 íbúa. Samanburður á þeim grunni sýnir að nýskráð fyrirtæki á Norðurlandi eystra fylgja landsmeðaltalinu nokkuð en hafa þó verið töluvert undir landsmeðaltali. Fylgni milli þróunar í landshlutanum og á landsvísu er sú næstmesta á landinu eða um 0,96.



Mynd 29 Nýskráningar hlutafélaga og einkahlutafélaga á 1.000 íbúa 2008-2018

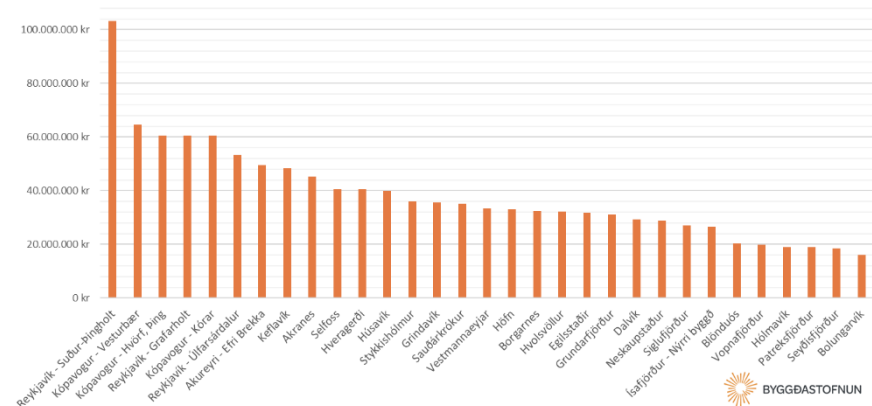
Heimild: Hagstofa Íslands

3.4 Fasteignaverð

Fasteignaverð og þar með fasteignamat er eitt af þeim viðmiðum sem notuð eru til að lýsa efnahagslegri stöðu. Byggingastofnun hefur fengið Þjóðskrá Íslands til að reikna út fasteignamat og fasteignagjöld á sömu fasteigninni á nokkrum þéttbýlisstöðum á landinu frá árinu 2010.⁶ Viðmiðunareignin er einbýlishús sem er 161,1 m² að grunnfleti og stærð lóðar er 808m². Fasteignagjöldin eru reiknuð út samkvæmt gildandi fasteignamati og samkvæmt álagningarreglum eins og þær eru í hverju sveitarfélagi. Heildarmat, sem er samanlagt verðmat fasteignar og lóðar, er mjög mismunandi eftir þéttbýlisstöðum. Öll árin hefur

⁶ <https://www.byggdastofnun.is/static/files/Fasteignamat/2019/fasteignagjold-2019.pdf>

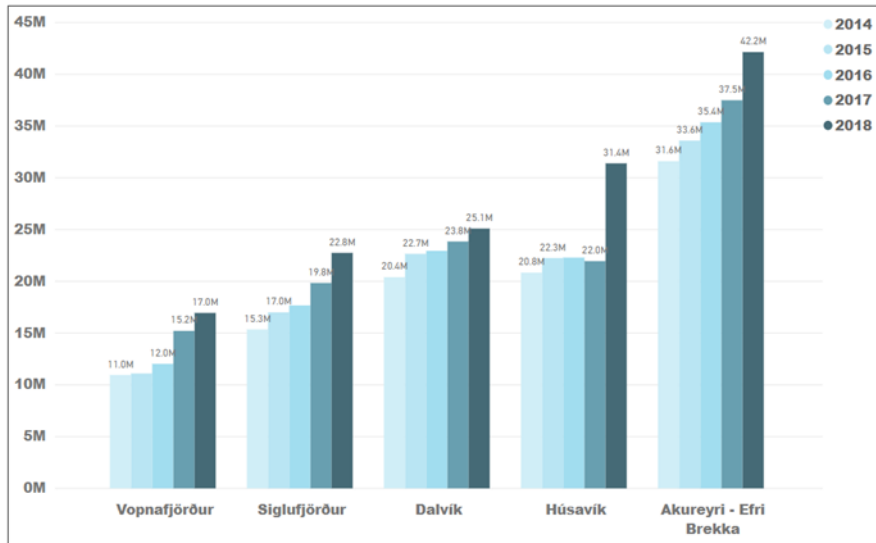
matið verið áberandi hæst í Suður-Þingholti í Reykjavík og þriðja árið í röð er Bolungarvík með lægsta heildarmatið.



Mynd 30 Heildar fasteigna- og lóðarmat 31.12.2018

Heimild: Þjóðskrá Íslands

Á Norðurlandi eystra var mat fasteigna skoðað á eftirtöldum stöðum efri brekkunni á Akureyri, Dalvík, Siglufirðir, Húsavík og Vopnafirði. Eru niðurstöður settar fram í súluriti hér fyrir neðan þar sem sjá má þróunina á fasteignamatinu frá 2014-2018.

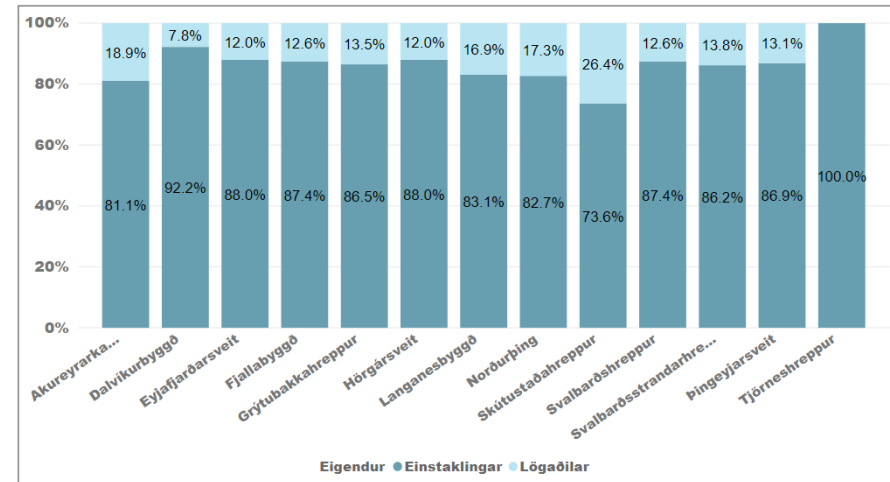


Mynd 31 Meðaltal fasteignamats íbúðarhúsnæðis á Norðurlandi eystra 2014 - 2018

Heimild: Þjóðskrá Íslands

Á þessu fimm ára tímabili er hækkun fasteignamats minnst í Vopnafirði en mest á Akureyri – Efri Brekku.

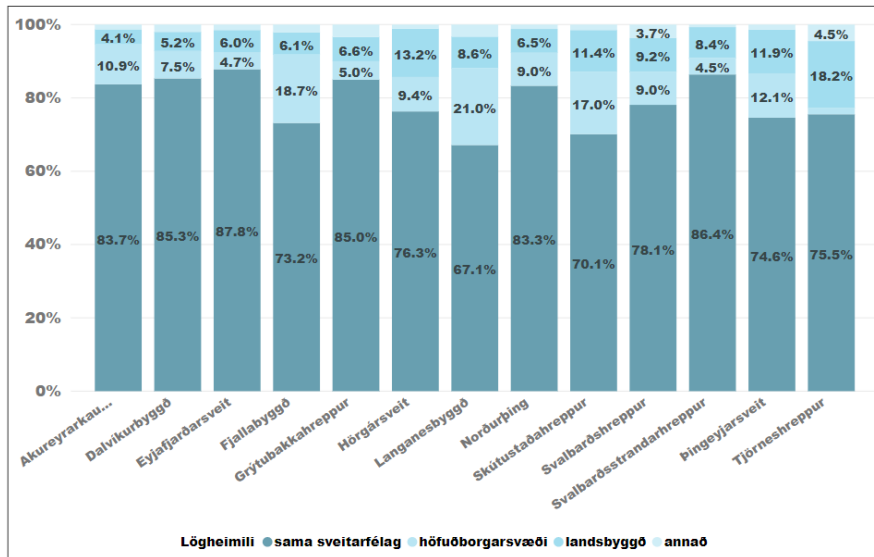
Eigendur íbúðarhúsnæðis geta verið einstaklingar eða lögaðilar. Hlutfall milli þessara eigenda er mismunandi eftir sveitarfélögum á Norðurlandi eystra. Eignarhald lögaðila á íbúðarhúsnæði var hæst í Skútastaðahreppi eða 26% en lægst var hlutfallið í Tjörneshreppi, 0%. Yfir landið var skiptingin á eignarhaldi íbúðarhúsnæðis árið 2017; 78% einstaklingar og 22% lögaðilar.



Mynd 32 Eigendur íbúðarhúsnæðis á Norðurlandi eystra árið 2017

Heimild: Þjóðskrá Íslands

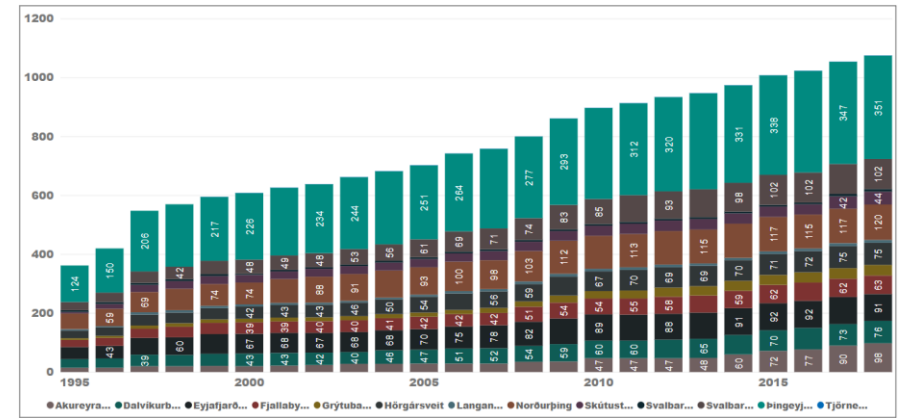
Eigendur íbúðarhúsnæðis geta átt lögheimili í því sveitarfélagi sem fasteignin er staðsett eða utan þess. Þjóðskrá Íslands heldur utan um skráningu á eignarhaldi fasteigna. Það er nokkuð mismunandi eftir sveitarfélögum hvar eigendur íbúðarhúsnæðis eiga lögheimili. Sjá fyrir neðan yfirlit yfir eigendur íbúðarhúsnæðis flokkaða eftir búsetu.



Mynd 33 Lögheimili eigenda íbúða á Norðurlandi eystra 2017

Heimild: Þjóðskrá Íslands

Sumarhúsum á Norðurlandi eystra hefur fjölgað mikið á undanförunum árum. Árið 1994 eru þau 319 en 2018 eru þau orðin 1.076. Þriðjungur af þeim er í Pingeyjarsveit.



Mynd 34 Sumarhús eftir sveitarfélögum á Norðurlandi eystra 1995 – 2018

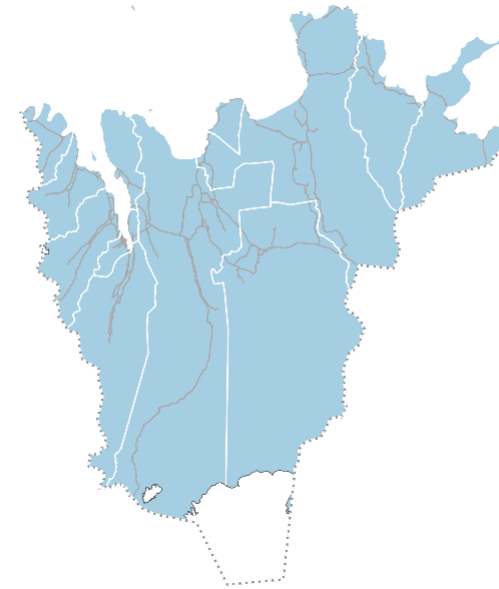
Heimild: Þjóðskrá Íslands

4. Samgöngur

4.1 Vegir, hafnir og flugvellir

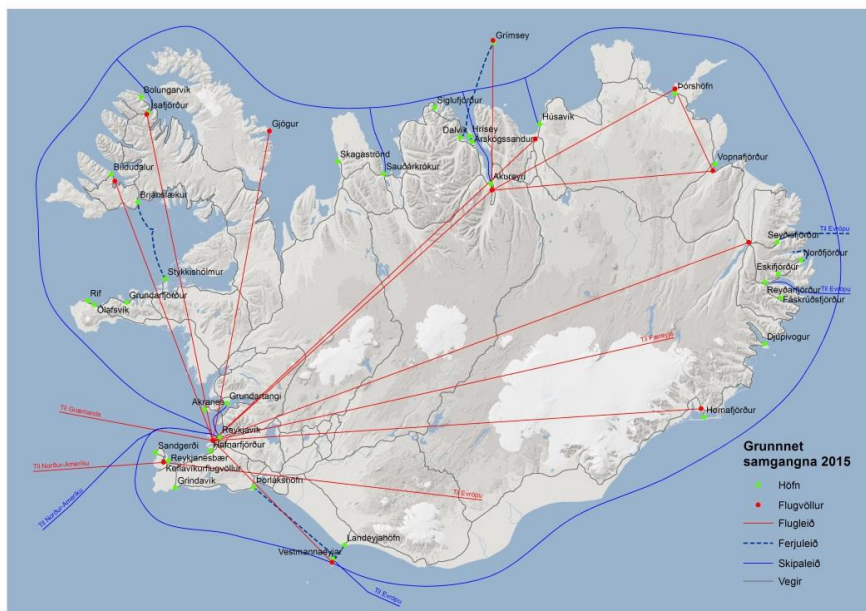
Stofnvegur á Norðurlandi eystra er þjóðvegur nr. 1 sem liggur um þveran landshlutann, milli Öxnadalshéiðar í vestri og Biskupsháls í austri. Frá þjóðvegi 1 liggja stofnvegir til norðurs að þéttbýlisstöðum, norður með Eyjafirði beggja vegna, að vestan til Dalvíkur, Ólafsfjarðar og Siglufjarðar og að austan til Grenivíkur. Jarðgöng undir Vaðlaheiði voru tekin í notkun í árslok 2018 og stytta leið milli Akureyrar og staðanna þar fyrir austan um 16 km auk þess sem sá farartálmi sem vegur um Víkurskarð gat verið að vetrarlagi er þá ekki lengur hindrun. Vegalengdir til staða austar og til Austurlands styttest heldur meira eða um 1-18 km. Um Kinn, Aðaldal og Húsavík liggur stofnvegur austur á Sléttu, til Kópaskers og Raufarhafnar og áfram til Þórshafnar og Bakkafjarðar og upp á Sandvíkurheiði. Í Aðaldal tengist þessum vegi stofnvegur til suðurs um Hólasand að Reykjahlíð við Mývatn og annar sem liggur upp Reykjadal að mótum við þjóðveg nr. 1 neðan við Lauga.

Á Norðurlandi eystra liggur stofnvegur milli byggða í yfir 200 metra hæð yfir sjó á nokkrum stöðum. Hæst liggur stofnvegur 540 m.y.s. á Öxnadalshéiði, þá í Námaskarði í 410 m.y.s, Mývatnsheiði í 335 m.y.s. í Víkurskarði í 325 m.y.s. Um Hófaskarð liggur vegurinn hæst í 212 m.y.s. og 275 á Sandvíkurheiði.



Mynd 35 Helstu vegir á Norðurlandi eystra

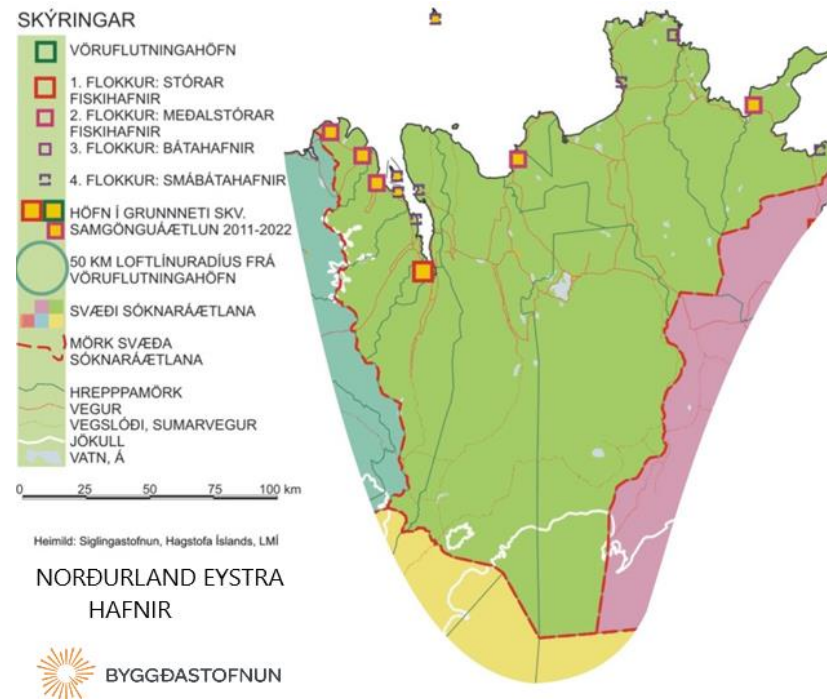
Heimild: LMÍ



Mynd 36 Grunnnet samgangna

Heimild: Samgönguáætlun 2019-2023

Myndin sýnir grunnnet samgangna árið 2018 en ekki hafa verið gerðar breytingar síðan 2015. Rétt er þó að benda á að Vaðlaheiðargöng voru tekin í notkun 2019 og stytta vegalengd milli Akureyrar og Húsavíkur um 16 km og aðrar leiðir austan Akureyrar samsvarandi.



Mynd 37 Hafnir á Norðurlandi eystra

Á Norðurlandi eystra eru átta hafnir í grunnneti samgöngukerfisins, ein í flokki I, á Akureyri, fjórar í flokki II, meðalstórar fiskihafnir, á Siglufirði, Dalvík, Húsavík og Þórshöfn og tvær bátahafnir í flokki III í Ólafsfirði og á Raufarhöfn. Í flokki IV, smábátahafnir, eru hafnirnar í Grímsey, Hrísey, Hauganesi, og Litla-Árskógssandi. Aðrar hafnir í þessum flokki eru á Hjalteyri, Grenivík, Kópaskeri og Bakkafirði. Hafnirnar á Dalvík, á Árskógssandi, í Hrísey og í Grímsey eru einnig ferjuhafnir.

Engin stór flutningahöfn er á Norðurlandi eystra. Siglingastofnun miðar flokkun sína við að í höfnum í flokki I geti 100-150 metra löng flutningaskip athafnað sig.

Samkvæmt Samgönguáætlun 2019-2033 eru fjórir flugvellir á Norðurlandi eystra í grunnneti samgangna, á Akureyri, Húsavík, á Þórshöfn og í Grímsey.

Áætlanaflog til Grímseyjar er mismikið eftir árstímum, fimm sinnum í viku upp í að vera daglega yfir hásumarið, en þrisvar í viku á öðrum árstímum. Daglegt áætlunarflug er á milli Vopnafjarðar og Akureyrar virka daga, í tengingu við flug til Þórshafnar. Þessi flug eru með vélum Norlandair. Milli Akureyrar og Reykjavíkur er daglegt flug flesta daga fjórum sinnum á dag.

4.2 Almenningsgangur

Áætlunarflug er milli Reykjavíkur og Akureyrar og Húsavíkur og á milli Akureyrar, Vopnafjarðar og Grímseyjar.

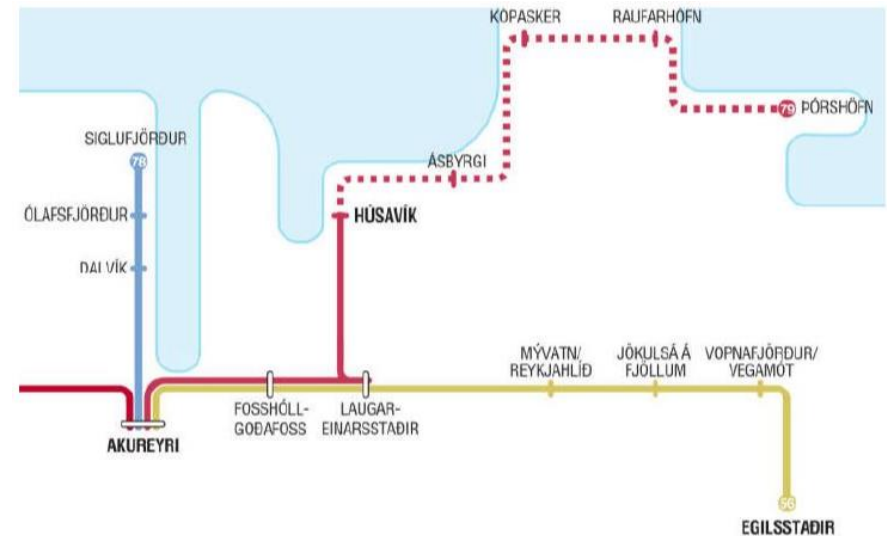
Á landi er Strætó bs. með umfangsmesta leiðakerfi almenningsgangna. Landshlutasamtök í landinu að undanskyldum Fjórðungssambandi Vestfirðinga og Samtökum sveitarfélaga á Austurlandi (SSA) hafa gert samning við Strætó bs. um að annast akstur í þeirra landshlutum. Strætó bs. gengur um Suður-, Vestur-, Norður- og Norðausturland. Áhersla er lögð á að fólk geti komist til og frá Akureyri og Reykjavík á ákveðnum tíma og ákvarðast tími ferðar af því. Sjá má leiðakerfi Strætó bs. á mynd 38.

Það kerfi sem er í dag á Norðurlandi eystra skilar ekki þeim markmiðum sem koma fram í tillögu að samgönguáætlun 2019-2033, þar sem m.a. er stefnt að því að minnsta kosti ein tegund almenningsgangna sé í boði til þéttbýlisstaða með fleiri en 100 íbúa.

Leiðakerfi Strætó bs. fer ekki að öllum þéttbýliskjörnum með fleiri en 100 íbúa. Ekki er farið til Raufarhafnar, Kópaskers, Þórshafnar, Grenivíkur og Hrafnings.

Niðurstöður viðhorfskönnunar sýna að flestir svarendur ferðast oftast til Akureyrar (í flestum tilvikum vegna vinnu eða skóla). Hæsta hlutfall þeirra sem þurftu oftast að ferðast til staðar innan eigin búsvæðis var meðal íbúa á Húsavík. Hæsta hlutfall þeirra sem þurftu oftast að ferðast til staðar á Akureyri og þjuggu utan Akureyrar var meðal íbúa á Dalvík.

Áætlunarferðir á rútum hafa verið milli staða samkvæmt sérleyfum.



Mynd 38 Strætóleiðir á Norðurlandi eystra 2019

Heimild: Strætó bs.

4.3 Vinnusóknarsvæði og fjarlægðir milli helstu þéttbýlisstaða

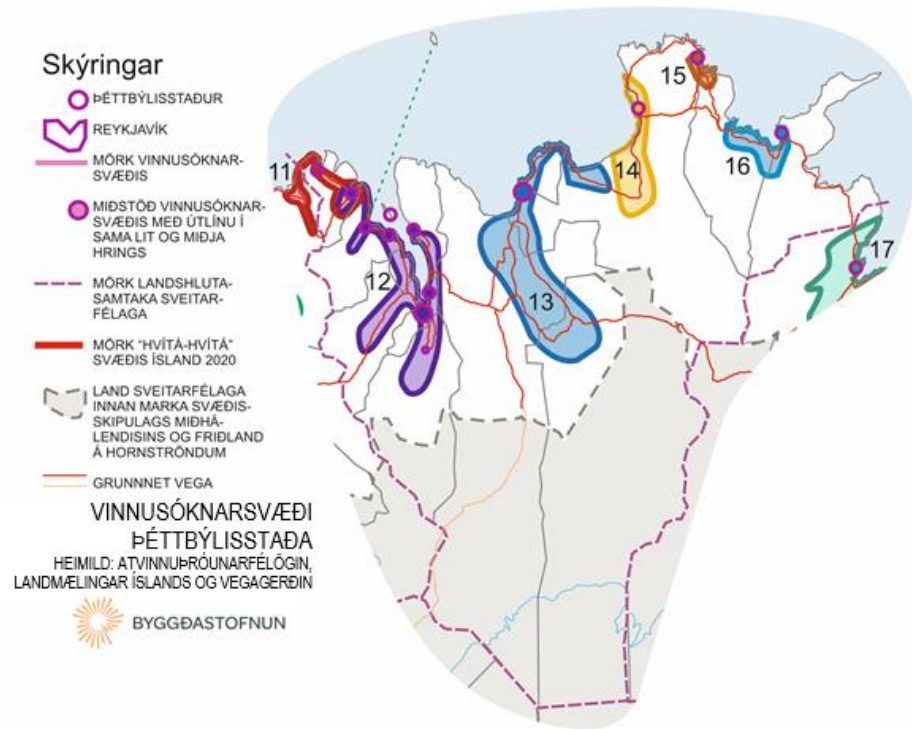
Langt er á milli þéttbýlisstaða á vesturhluta og austurhluta Norðurlands eystra og ferðatími langur miðað við aðra landshluta, þó að Suðurlandi og Vestfirðum undanskildum. Þannig er langur vegur milli Raufarhafnar og Akureyrar þar sem þjónustan er mest á Norðurlandi eystra og vegalengdir hafa leitt til skiptinga landshlutans í minni svæði.

Vinnusóknarsvæði þéttbýlisstaða á Norðurlandi eystra afmarkast af landslagi eins og víðar samkvæmt könnun Byggðastofnunar og atvinnuþróunarfélaganna. Vinnusóknarsvæði Akureyrar nær út með Eyjafirði og skarast við vinnusóknir þéttbýlisstaða beggja vegna. Vinnusóknir Siglufjarðar og Ólafsfjarðar ná saman og vinnusóknarsvæði Húsavíkur og Reykjahlíðar í Mývatnssveit og Lauga. Vinnusóknarsvæði Kópaskers, Raufarhafnar og Þórshafnar takmarkast við nánasta umhverfi staðanna.

Vinnusóknarsvæðið við Eyjafjörð myndar þungamiðju svæðisins. Stytting ferðatíma, vegstyttingar og samgöngubætur breyta vinnu- og þjónustusókn og

þar með búsetuskilyrðum. Ferðatími er því mikilvægur kvarði fyrir sóknaráætlanir.

Tafla 4 Fjarlægðir milli þéttbýlisstaða



Mynd 39 Vinnusóknarsvæði á Norðurlandi eystra

	Frá Akureyri	Frá Húsavík
Grimsey		
Siglufjörður	77	153
Ólafsfjörður	61	136
Dalvík	44	119
Áskógssandur	34	110
Hauganes	34	109
Hjalteyri	23	99
Kristnes	10	82
Hrafnagil	11	83
Svalbarðseyri	9	73
Grenivík	44	90
Reykjahlíð	83	54
Laugar	47	39
Húsavík	75	
Kópasker	172	97
Raufarhöfn	206	130
Þórshöfn	234	159
Bakkafjörður	248	201
Akureyri		75
Reykjavík	388	463

Fjarlægðir milli þéttbýlisstaða hafa breyst allnokkuð á þessu svæði frá síðustu stöðugreiningu með tilkomu Vaðlaheiðarganga.

4.4 Gagnaflutningar

Ísland hafa verið sett markmið um ákveðið hlutfall íbúa sem hafi aðgang að 30 Mb/sek. þjónustu árið 2020.

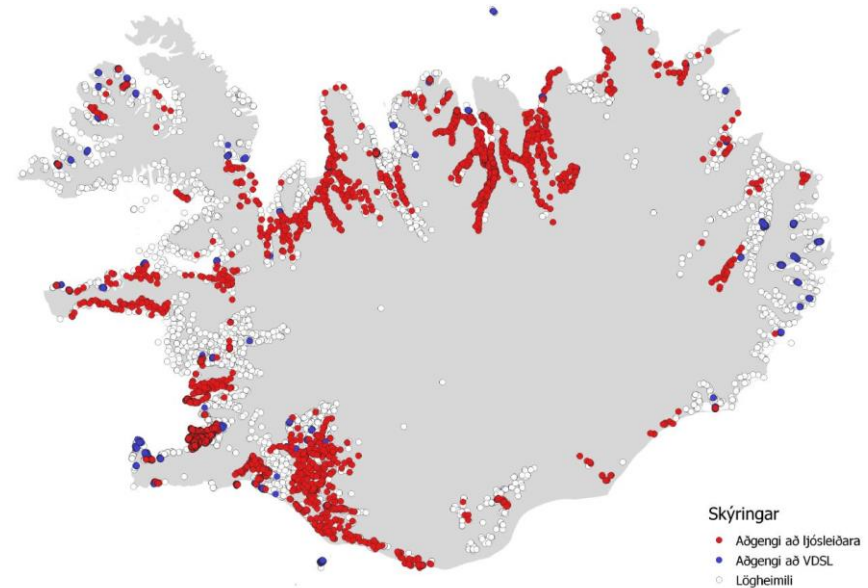
Lagt er til að fyrir Ísland verði sett markmið um hlutfall íbúa sem hafi aðgang að 100 Mb/sek. þjónustu 2020. Flest Evrópulönd miða við að íbúar hafi almennt aðgang að 100 Mb/sek. 2025 eða fyrr. Þessi hraði gerir mögulegt að vera með fleiri þungar þjónustur í gangi samtímis á hverju heimili, t.d. fleiri en eitt sjónvörp

í UHD upplausn. Markmið ESB landa gera ráð fyrir sívaxandi mikilvægi og kröfum til Internetþjónustu og í ljósi þess sífellt hærri markmiðum um Internetþjónustu. ESB lönd hafa flest sett sér markmið um enn hærri hraða, 100 Mb/sek. og 1 Gb/sek. sem nær til fleiri og fleiri íbúa í framtíðinni.

Með 3G og 4G er meðaltal innan við 100 Mb/sek. (miðað við mælingar gerðast í des 2018).

Ísland ljóstengt er tímabundið landsátak í þá veru og féllu alls 3.700 heimili undir verkefnið í upphafi. Gert er ráð fyrir að fjarskiptafyrirtæki sjái að öðru leyti um að tengja aðra staði á landinu. Verkefnið hefur vaxið að umfangi og losar fjöldi styrkhæfra staða um 6.000 árið 2019. Eingöngu á eftir að semja um styrki til að tengja síðustu 150-250 byggingarnar í dreifbýli árin 2020 og 2021 til að ná ofangreindu Markmið íslenskra stjórnvalda á sviði fjarskipta fyrir landið í heild er að 99,9% lögheimila og fyrirtækja eigi kost á 100 Mb/s þráðbundinni nettengingu í árslok 2021. Fjármálaáætlun gerir ráð fyrir árlegu 964 m.kr. framlagi til verkefnisins næstu tvö ár og einnig er 300 m.kr. framlag til þess af byggðaáætlun. Til að það takist þarf að veita ríkisstyrki til ljósleiðarauppbyggingar í dreifbýli utan markaðssvæða.

Almennt er vestanvert svæðið vel tengt en austan Tjörness, í Kelduhverfi, að hluta á Sléttu og í Bakkafirði er verkefnið stutt á veg komið.



Mynd 40 Aðgengi að næstu kynslóðar netum í ársbyrjun 2019

Heimild: Póst- og fjarskiptastofnun

5. Opinber þjónusta

5.1 Sjúkrahús og heilsugæsla

Heilbrigðisumdæmi Norðurlands spannar starfssvæði landshlutasamtaka sveitarfélaga á Norðurlandi eystra og Norðurlandi vestra að undanskildum Húnaþingi vestra og þeim hluta sveitarfélagsins Langanesbyggðar sem liggur í Bakkafirði. Húnaþing vestra heyrir til Heilbrigðisumdæmi Vesturlands og Bakkafjörður Heilbrigðisumdæmi Austurlands.⁷

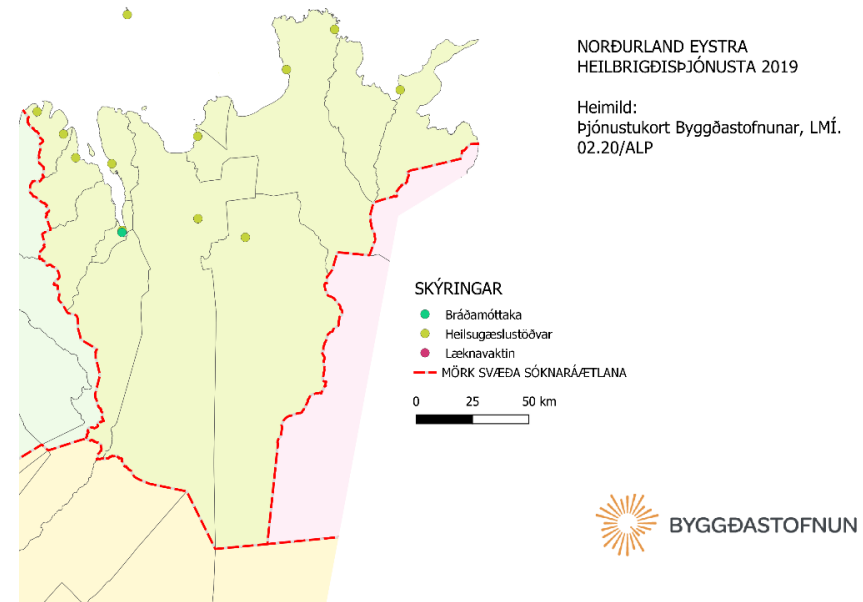
Stjórnunarteymi Heilbrigðisumdæmis Norðurlands er dreift, framkvæmdastjóri lækninga hefur aðsetur á Sauðárkróki en aðrir fulltrúar þess á Norðurlandi eystra, forstjóri og framkvæmdastjóri hjúkrunar á Húsavík og fjármálastjóri og mannauðsstjóri á Akureyri.

Á Norðurlandi eystra er sérhæft sjúkrahús Akureyri, ótengt heilbrigðisumdæminu, heilsugæslustöð með sjúkrárymum á Húsavík og Siglufirði, heilsugæslustöðvar á Ólafsfirði, Dalvík, Akureyri, Kópaskeri og Þórshöfn og heilsugæslusel á Grenivík, Raufarhöfn, Laugum, Reykjahlíð og í Hrísey og Grímsey. Heilsugæslustöðvar eru á flestum þéttbýlisstöðum og hafa mikla þýðingu fyrir afmörkun þjónustusókna.

Nokkur hjúkrunarrými fyrir aldraða eru rekin í tengslum við heilbrigðisstofnanir á Siglufirði, Húsavík og Akureyri en sérrekin á Ólafsfirði, Dalvík, Húsavík og Þórshöfn auk margra á Akureyri. Nánar má kynna sér heilbrigðisþjónustu á [Þjónustukorti Byggðastofnunar](#).

⁷ http://www.velferdarraduneyti.is/hbr/stofnanir/sjukrahus_og_heilbrigdisstofnanir/

⁸ <http://www.logreglan.is/logreglan/umdaemin/>



Mynd 41 Sjúkrahús og heilsugæsla í landshlutanum

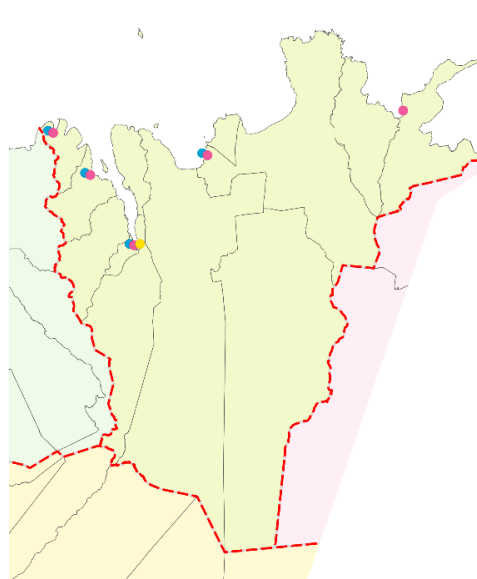
Heimild: Byggðastofnun

5.2 Löggæsla, sýslumaður og héraðsdómur

Norðurland eystra er eitt umdæmi lögreglustjóra sem hefur aðalskrifstofu á Akureyri og skrifstofur á Siglufirði, Dalvík, Húsavík og Þórshöfn. Landshlutinn er líka eitt umdæmi sýslumanns sem hefur aðsetur á Húsavík með sýsluskrifstofur á Siglufirði, Dalvík og Akureyri.⁸

Héraðsdómur Norðurlands eystra hefur aðsetur á Akureyri og umdæmi hans nær yfir sveitarfélögin Akureyrarkaupstað, Dalvíkurbyggð, Eyjafjarðarsveit, Fjallabyggð, Grýtubakkahrepp, Hörgársveit, Langanesbyggð, Norðurþing, Skútustaðahrepp, Svalbarðshrepp, Svalbarðsstrandahrepp, Tjörneshrepp og Þingeyjarsveit.⁹ Nánar má kynna sér löggæslu, sýslumenn og héraðsdóm á [Þjónustukortinu](#).

⁹ <http://www.domstolar.is/nordurlandeystra>



NORÐURLAND EYSTRA
UMDÆMI OG AÐSETUR SÝSLUMANNS,
HÉRAÐSDÓMS OG LÖGREGLU 2019

Heimild: Þjónustukort Byggðastofnunar, LMÍ.
02.20/ALP

SKÝRINGAR
 --- MÖRK SVÆÐA SÓKNARÁÆTLANA
 ● DÓMSTÓLAR
 ● LÖGREGLUSTÖÐVAR
 ● SÝSLUMENN

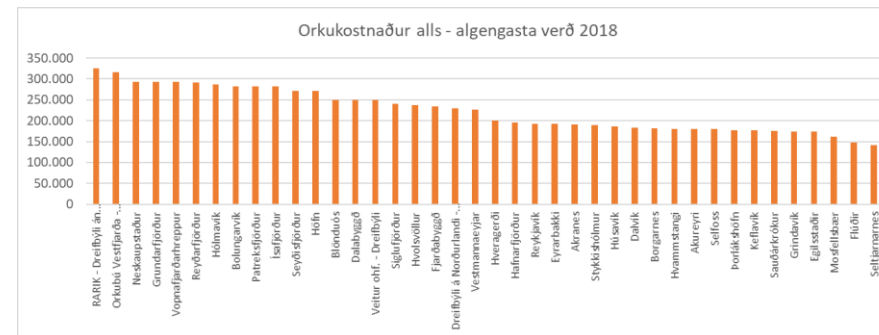
0 25 50 km



Mynd 42 Umdæmi og aðsetur sýslumanns, héraðsdóms og lögreglu 2019

5.3 Orkukostnaður

Árlegir útreikningar Byggðastofnunar og Orkustofnunar um kostnað á ársgrundvelli við raforkunotkun og húshitun hafa verið gerðir frá árinu 2013. Viðmiðunareignin er einbýlishús, 140 m² að grunnfleti og 350 m³. Við útreikningana á orkukostnaði er almenn rafmagnsnotkun og fastagjald tekið saman annarsvegar og húshitunarkostnaður hinsvegar. Nánar má kynna sér efnið á heimasíðu Byggðastofnunar. Á meðfylgjandi mynd er yfirlit yfir orkukostnað heimila á nokkrum stöðum á landinu.



Mynd 43 Orkukostnaður heimila á nokkrum stöðum á landinu

Heimild: Byggðastofnun

Í meðfylgjandi töflu 5 er að finna algengasta verð heildar orkukostnaðar á nokkrum stöðum á landinu.

Tafla 5 Orkukostnaður heimila á nokkrum stöðum á landinu

	Dreifiveita - Rafmagn	Hitaveita / Kynt hitaveita	Almenn raforkunotkun Algengasta verð	Húshitun / Hitaveita Algengasta verð	Orkukostnaður alls Algengasta verð
RARIK - Dreifbýli án hitaveitu	RARIK	-	120.061	204.906	324.967
Orkubú Vestfjarða - Dreifbýli án hitav.	Orkubú Vestfjarða	-	120.101	195.449	315.550
Grundarfjörður	RARIK	-	87.994	204.906	292.900
Reyðarfjörður	Rafveita Reyðarfjarðar	-	87.736	203.015	290.751
Ísafjörður	Orkubú Vestfjarða	Orkubú Vestfjarða	91.688	195.449	281.684
Seyðisfjörður	RARIK	RARIK	87.994	204.906	270.890
Veitur ohf. - Dreifbýli	RARIK	RARIK	120.061	130.072	250.133
Dreifbýli á Norðurlandi - Með hitaveitu	RARIK	Ýmsar*	120.061	109.908	229.969
Vestmannaeyjar	HS Veitur	HS Veitur	84.122	209.635	226.690
Hafnarfjörður	HS Veitur	Veitur	84.122	111.612	195.734
Reykjavík	Veitur	Veitur	81.647	111.612	193.259
Akranes	Veitur	Veitur	81.647	109.340	190.987
Akureyri	Norðurorka	Norðurorka	83.081	96.844	179.925
Selfoss	HS Veitur	Selfossveitur	84.122	95.708	179.830
Keflavík	HS Veitur	HS Veitur	84.122	92.584	176.706
Sauðárkrúkur	RARIK	Skagafjarðarveitur	87.994	88.324	176.318
Egilsstaðir	RARIK	Hitav. Egilsstaða og Fella	87.994	85.768	173.762
Seltjarnarnes	Veitur	Hitaveita Seltjarnarness	81.647	59.924	141.571

* Hitaveita Dalvíkur, Hitaveita Húnaþings vestra, Hitaveita Óxarfjarðarháa, Norðurorka, Orkuveita Húsavíkur, RARIK og Skagafjarðarveitur Öll verð með sköttum og öðrum gjöldum.
Samkvæmt gjaldskrá 1. sept 2018

Heimild: Byggðastofnun

Ef horft er til algengasta verðs heildarorkukostnaðar þá er hann, líkt undanfarin ár, hæstur í dreifbýli á orkuveitusvæði RARIK og Orkubús Vestfjarða. Algengasti heildarkostnaður í þéttbýli var hæstur á Grundarfirði, Neskaupsstað og í Vopnafjarðarhreppi 292.900 kr. en lægstur á Seltjarnarnesi 141.571 kr.

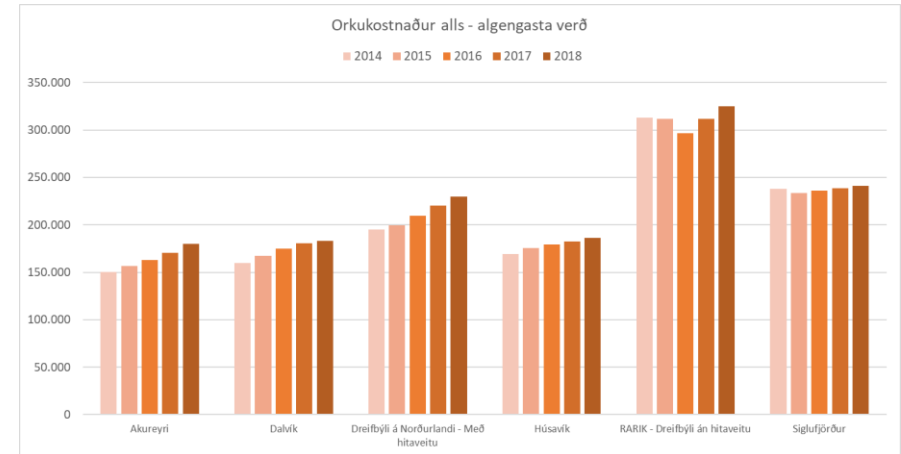
Af þeim fjórum þéttbýlisstöðum á Norðurlandi eystra sem voru með í úttekt¹⁰ sem Byggðastofnun fékk Orkustofnun til að gera eru þrír staðir með orkukostnað vel undir meðaltali. Siglufjörður skilur sig töluvert frá en þar er orkukostnaður yfir meðaltali. Hitaveita er á öllum þessum þremur stöðum og rafmagn á vegum Rarik. Á Akureyri, Húsavík og á Dalvík er hitaveitan í eigu heimamanna (Norðurorka, Orkuveita Húsavíkur og Hitaveita Dalvíkur) en á Siglufirði er hitaveitan rekin af Rarik.

Tafla 6 Orkukostnaður heimila á Norðurlandi eystra í dreifbýli og á nokkrum þéttbýlisstöðum

Staður	2019		2014		2014	
	Hitaveita Fjarvarma v. kr./ári	Rafhitun kr./ári	Hitaveita/Rafhitun kr./ári	Rafmagn Almenn notkun kr./ári	Samtals rafmagn og hiti kr./ári	Samtals rafmagn og hiti kr./ári
Dreifbýli RARIK		204.906	204.906	120.061	324.967	320.123
Siglufjörður	153.076		153.076	87.994	241.070	254.345
Hitaveita dreifbýli Norðurland	109.908		109.908	120.061	229.969	205.984
Húsavík	98.264		98.264	87.994	186.258	153.049
Dalvík	94.856		94.856	87.994	182.850	163.912
Akureyri	96.844		96.844	83.081	179.925	152.909

Heimild: Orkustofnun

Þróun orkukostnaðar hefur verið með sambærilegum hætti í landshlutanum fyrir utan dreifbýli án hitaveitu. Orkukostnaður hefur fylgt verðlagsþróun að einhverju leiti nema þar sem rafmagn er notað til húshitunar. Þar lækkaði verð frá 2014-2016 en hefur farið hækkandi síðan þá. Sjá nánar á mynd hér fyrir neðan sem sýnir þróun orkukostnaðar á verðlagi hvers árs.



Mynd 44 Þróun orkukostnaðar á Norðurlandi eystra í dreifbýli og á nokkrum þéttbýlisstöðum 2014-2018

Heimild: Byggðastofnun

5.4 Opinber störf

Byggðastofnun hefur tekið saman fjölda opinberra starfa og dreifingu þeirra um landið síðan 2013. Tölurnar sem settar eru fram hér eru fyrir fjölda ríkisstarfa áramótin 2018/2019. Í greiningunni er miðað við víða skilgreiningu ríkisstarfa, þ.e. stöðugildi greidd af Fjársýslu ríkisins, stöðugildi hjá opinberum hlutafélögum og stofnunum í eigu ríkisins og þær stofnanir sem hafa meirihluta rekstrartekna sinna af fjárlögum. Á landsvísu starfa fleiri konur fyrir ríkið en karlar; 63% á móti 37% karla. Á Norðurlandi eystra er hlutfalið hærra eða 68% stöðugildi kvenna á móti 32% stöðugildum karla. Á Norðurlandi eystra búa 8,5% af íbúafjölda landsins en þar eru staðsett 7,9% af heildarstöðugilda opinberra starfa hjá ríkinu. Hér fyrir neðan má sjá heildarfjölda stöðugilda hjá ríkinu skipt niður á landshluta.

¹⁰ <https://www.byggdastofnun.is/static/files/Orkukostnadur/2018/samanburdur-a-orkukostnadi-heimila-2018.pdf>

Tafla 7 Opinber störf hjá ríki niður á landshluta 31.12 2018

Stöðugildi opinberra starfa skipt á landshluta	Fjöldi stöðugilda kvenna	Fjöldi stöðugilda karla	Samtals	Íbúafjöldi 1.1.2019	Hlutfall íbúa af heild	Hlutfall stöðugilda af heilda
Höfuðborgarsvæðið	11.181	6.328	17.509	228.231	63,9%	70,7%
Vesturland	562	259	821	16.507	4,6%	3,3%
Vestfirðir	262	192	454	7.063	2,0%	1,8%
Norðurland vestra	313	172	485	7.227	2,0%	2,0%
Norðurland eystra	1.332	616	1.948	30.445	8,5%	7,9%
Austurland	368	189	557	10.670	3,0%	2,3%
Suðurland	923	551	1.474	29.735	8,3%	6,0%
Suðurnes	691	748	1.439	27.113	7,6%	5,8%
Annað	31	33	64	-	0,0%	0,3%
Samtals	15.663	9.088	24.751	356.991	100%	100%

Heimild: Bygðastofnun

Í greiningu Bygðastofnunar kemur fram að stöðugildum hafi fjölgað milli árana 2017-2018 um 17 eða um 0,9%. „Á Akureyri fjölga stöðugildum um 26 eða 1,7%. Þá fjölgaði um eitt starf hjá Vegagerðinni í Langanesbyggð. Fækkun varð í Skútustaðahrepp, í Fjallabyggð, í Þingeyjarsveit og í Dalvíkurbyggð. Munar þar helst um fækkun starfa hjá Umhverfisstofnun, Landsvirkjun, Alþingi og hjá Dalbæ. Önnur sveitarfélög á í landshlutanum standa í stað.“¹¹ Á milli áruna 2016-2017 fjölgaði hins vegar opinberum störfum í landshlutanum um 74 eða 4%. Í töflunni hérna að neðan má sjá þróunina á opinberum störfum í árslok fyrir árin 2014, 2016 og 2018.

Tafla 8 Opinber ríkisstörf í landshlutanum

Sveitarfélag	2014 Konur	2014 Karlar	2014 Samtals	2016 Konur	2016 Karlar	2016 Samtals	2018 Konur	2018 Karlar	2018 Samtals
Akureyri	955	441	1.395	993	455	1.448	1.065	469	1.533
Dalvíkurbyggð	40	14	53	46	9	55	41	11	52
Eyjafjarðarsveit	-	1	1	-	1	1	-	1	1
Fjallabyggð	80	34	113	79	31	110	80	29	108
Grytubakkahreppur	-	1	1	-	1	1	1	-	1
Hörgársveit	-	1	1	-	1	1	-	1	1
Langanesbyggð	9	5	14	13	5	18	12	8	20
Norðurþing	106	55	161	116	59	175	118	60	179
Skútustaðahreppur	6	18	24	4	21	25	6	28	34
Þingeyjarsveit	12	12	24	12	10	22	11	9	20
Samtals	1.207	582	1.788	1.264	593	1.857	1.332	616	1.948

Heimild: Bygðastofnun

¹¹ <https://www.byggdastofnun.is/is/frettir/category/1/hvar-eru-rikisstorf-in-2>

Í árbók Sambands Íslenskra sveitarfélaga eru tekin saman störf á vegum sveitarfélaga í landinu. Gögnin frá sambandinu miða við stöðu stöðugilda 1. apríl ár hvert. Sambandið heldur einnig skrá yfir kynjaskiptingu þessara stöðugilda hjá sveitarfélögunum. 1. apríl 2018 var heildarfjöldi stöðugilda hjá sveitarfélögunum í landinu 21.245. Af því voru um 15.790 konur eða 74% og 5.455 karlar eða 26%. Það starfa því þrisvar sinnum fleiri konur fyrir sveitarfélögin í landinu heldur en karlar. Á Norðurlandi eystra var heildarfjöldi stöðugilda 2.260 og voru 1.691 kona og 568 karlar. Hlutfallið var því sambærilegt og gerist á landsvísi eða 75% konur og 25% karlar.

Tafla 9 Þróun og kynjaskipting starfa hjá sveitarfélögum í landshlutanum

Sveitarfélag	2014			2016			2018		
	Konur	Karlar	Samtals	Konur	Karlar	Samtals	Konur	Karlar	Samtals
Akureyrarbær	1.099	439	1.538	1.087	439	1.526	1.092	380	1.472
Norðurþing	158	46	203	192	49	241	172	50	222
Fjallabyggð	94	34	128	98	42	140	132	25	156
Dalvíkurbyggð	87	41	128	87	36	123	88	43	131
Eyjafjarðarsveit	56	13	69	34	20	55	46	16	62
Hörgársveit	22	9	31	23	10	33	25	10	35
Grytubakkahreppur	26	11	38	19	9	33	27	6	33
Skútustaðahreppur	18	4	22	24	9	24	23	5	27
Þingeyjarsveit	55	18	73	20	4	69	50	20	70
Svalbarðshreppur/Svalbar	1	1	2	53	16	27	0	0	1
Langaneshreppur	45	12	57	44	11	55	36	14	49
SAMTALS Norðurland e	1.661	627	2.289	1.681	643	2.324	1.691	568	2.260

Heimild: Samband Íslenskra sveitarfélaga

Samanlagðan fjöldi stöðugilda ríkis og sveitarfélaga er því hægt að áætla og þróun á fjölda stöðugildanna frá ári til árs. Á töflunni hérna fyrir neðan sést að fjöldi stöðugildi hjá ríki hefur verið að aukast sem og hlutfall íbúa með stöðugildi hjá ríkinu. Þróun í stöðugildum hjá sveitarfélögunum hefur verið á hinn veginn, stöðugildin árið 2018 eru færri en þau voru árið 2014 þrátt fyrir hækkaða íbúatölu í landshlutanum. Nánar má skoða þróunina í töflunni hér fyrir neðan.

Tafla 10 Opinber störf hjá ríki og sveitarfélögum í landshlutanum

Ártal	Fjöldi stöðugilda samtals hjá ríki 1. jan	Fjöldi stöðug. hjá sveitarf. 1. apríl	Íbúafjöldi	Hlutfall íbúa með stöðugildi hjá ríki	Hlutfall íbúa með stöðugildi hjá sveitarf.	Hlutfall íbúa með stöðugildi hjá ríki og sveitarf.
2014	1.755	2.289	29.091	6,0%	7,9%	13,9%
2016	1.824	2.324	29.361	6,2%	7,9%	14,1%
2018	1.931	2.260	30.453	6,3%	7,4%	13,8%

Heimild: Úttekt Byggingastofnunar á opinberum störfum og Árbók Sambands íslenskra sveitarfélaga

Ljóst er að þróun á fjölda stöðugilda á vegum ríkis og sveitarfélaga hefur þýðingu fyrir búsetuskilyrði í landshlutanum. Ekki bara með tilliti til áhrifa á atvinnu heldur einnig með tilliti til þjónustu. Hlutfall þeirra sem starfa hjá ríki og sveitarfélögum gefur að einhverju leyti til kynna það þjónustustig sem er í landshlutanum.

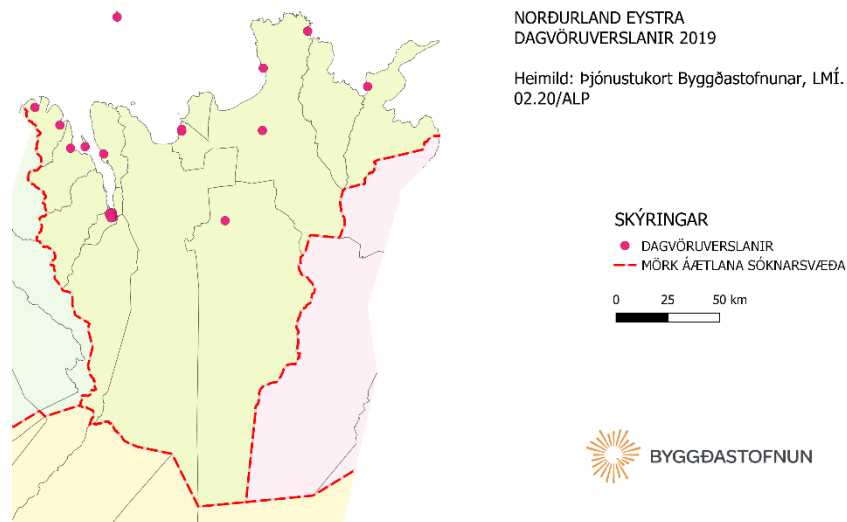
6. Önnur þjónusta

6.1 Verslun

Í greiningu á verslun var dagvöruverslun flokkuð niður í eftirtalda flokka:

1. Lágvöruverðsverslun:
 - a. Bónus, Nettó, Krónan, þar sem að gert er ráð fyrir sama verði á sömu vöru um land allt
2. Stærri dagvöruverslun:
 - a. Verslun sem hefur stóra markaðshlutdeild á sínu svæði og er með fjölbreytt úrval.
3. Önnur dagvöruverslun:
 - a. Dagvöruverslanir sem ekki falla undir flokk 1. og 2.
 - b. Einstakar verslanir eða t.d. búðir í samrekstri við bensínstöðvar.

Lágvöruverslun er skilgreind sem stórverslun þar sem vöruverð er lægra en í öðrum dagvöruverslunum. Þetta eru oftast verslunarkeðjur. Lágvöruverslun telst því vera á Akureyri og Húsavík og litlar matvörubúðir á öllum þéttbýlisstöðunum, en sumar með mjög takmarkað vöruframboð.



Mynd 45 Dagvöruverslanir á Norðurlandi eystra

Á Norðurlandi eystra eru samtals 21 dagvöruverslun, 5 lágvöruverðsverslanir og 15 aðrar dagvöruverslanir og ein stærri dagvöruverslun skiptast þær niður á sveitarfélögin eins og sýnt er á neðangreindri töflu.

Tafla 11 Dagvöruverslanir á Norðurlandi eystra eftir sveitarfélögum 2019

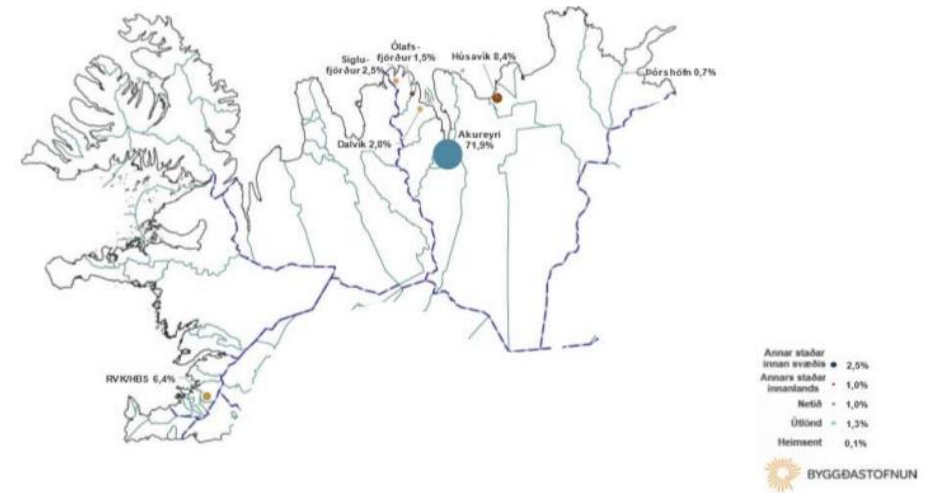
Sveitarfélag	Lágvöruverðsverslun	Önnur dagvöruverslun	Stærri dagvöruverslun	Samtals
Dalvíkurbyggð		1		1
Grýtubakkahreppur		1		1
Fjallabyggð		2		2
Norðurþing	1	2		3
Langanesbyggð		4		4
Akureyrarkaupstaður	4	5	1	10
Samtals	5	15	1	21

Heimild: Byggðastofnun, þjónustukort.is

6.2 Ýmis þjónusta

Árið 2019 opnaði Byggðastofnun aðgang [þjónustukorti](#) sem finna má á heimasíðu stofnunarinnar. Er gerð kortsins ein af aðgerðum á byggðaáætlun 2018-2024. Á kortinu má finna upplýsingar um alla helstu þjónustubætti, allt frá neyðarþjónustu til stjórnsýslu.

Árið 2018 gerði Byggðastofnun þjónustukönnun á Norðurlandi eystra.¹² Þar kom fram að íbúar á Norðurlandi eystra sóttu um 72% þjónustunnar til stofnana og fyrirtækja á Akureyri, rúm 8% var sótt til þjónustuaðila á Húsavík, 4% til þjónustuaðila í Fjallabyggð, um 3% til Dalvíkur og rúm 6% til þjónustuaðila á höfuðborgarsvæðinu. Um 51% svarenda á Norðurlandi eystra gáfu þjónustunni í sveitarfélaginu þar sem þeir búa ágætiseinkunn (8-10) og 41% svarenda gáfu þjónustunni sæmilega einkunn (5-7). Þeir eldri eru líklegri til að vera ánægð með þjónustuna en þeir yngri og konur eru líklegri til að vera ánægð með þjónustuna en karlar. Svarendur með háskólapróf voru að jafnaði ánægðari með þjónustuna en þeir með grunnskólapróf og svarendur með þrjú eða fleiri börn á heimili voru að jafnaði ekki eins ánægðir með þjónustuna og þeir svarendur þar sem færri voru í heimili. Nánar má kynna sér þjónustusókn íbúa á Norðurlandi eystra í skýrslunni.



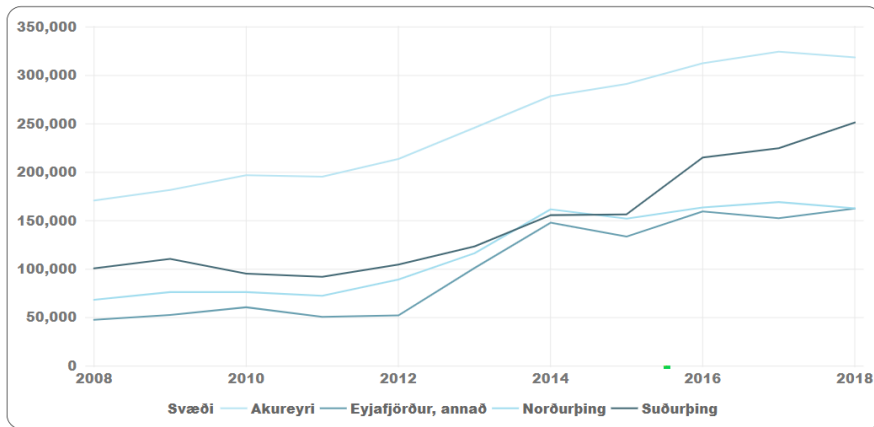
Mynd 46 Þjónustusókn á Norðurlandi eystra

Heimild: Byggðastofnun

6.3 Ferðaþjónusta

Mikill vöxtur hefur verið í ferðaþjónustu undanfarin ár og er ferðaþjónusta sú atvinnugrein sem vaxið hefur hvað mest þegar kemur að landsbyggðinni. Þessi efling ferðaþjónustunnar kemur meðal annars fram í tölum um gistinætur. Á árinu 2012 voru gistinætur á Norðurlandi eystra um 460 þúsund. Á árinu 2018 voru gistinætur 895 þúsund og hafa því gistinætur tæplega tvöfaldast síðan 2012. Þó vöxtur í fjölda gistinóttu hafi verið hraður á undanfönum árum þá hefur hægt nokkuð á honum á síðasta ári. Sjá þróun í fjölda gistinóttu á meðfylgjandi mynd.

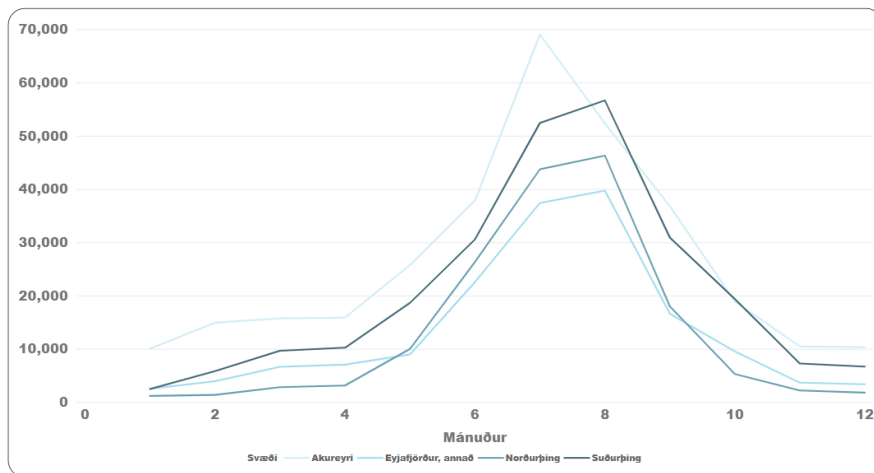
¹² <https://www.byggdastofnun.is/static/files/Skyrslur/thjonustukonnun2018/6-nordurland-eystra-loka.pdf>



Mynd 47 Gistinætur á Norðurlandi eystra 2008 – 2018 eftir svæðum

Heimild: Hagstofa Íslands

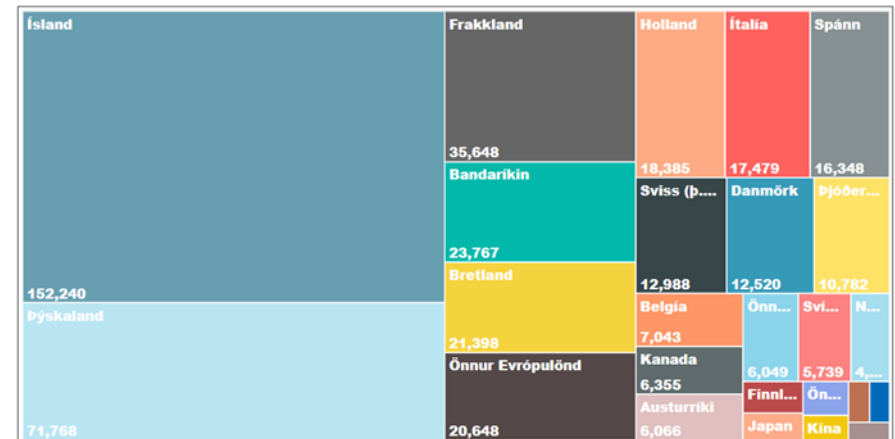
Eins og víða annarsstaðar á landinu er mikil árstíðarsveifla í fjölda gistinóttá á Norðurlandi eystra. Aðal tímabilið er yfir sumartímamann eins og sjá má á mynd 48.



Mynd 48 Gistinætur á Norðurlandi eystra eftir mánuðum 2018

Heimild: Hagstofa Íslands

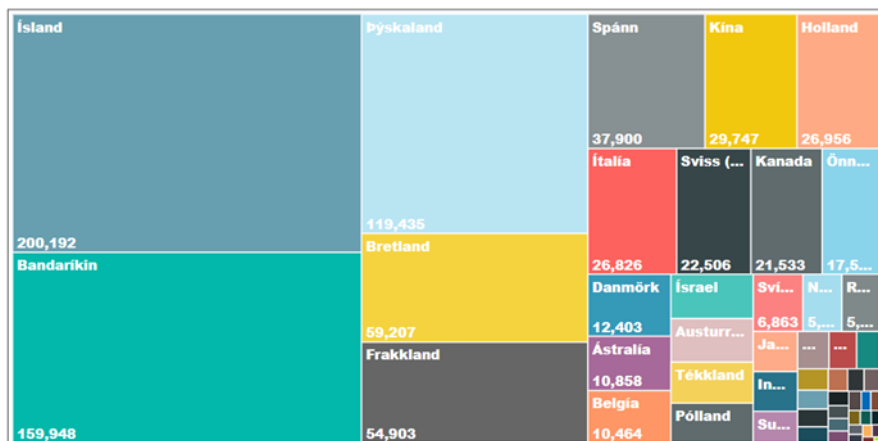
Árið 2012 voru innlendir ferðamenn um 33% af gistinóttum á Norðurlandi eystra. Næst á eftir þeim voru gestir frá Þýskalandi um 16% og Frakklandi um 8%.



Mynd 49 Gistinætur á Norðurlandi eystra eftir þjóðerni 2012

Heimild: Hagstofa Íslands

Síðan 2012 hefur orðið töluverð breyting á þjóðerni þeirra er gista á Norðurlandi eystra. Gistinóttum Íslendinga hefur fjölgað um 30% á tímabilinu, úr 152 þúsund árið 2012 í 200 þúsund árið 2018, en hlutdeild Íslendinga í heildarfjölda hefur lækkað úr 33% í 22%. Stærsti hópur ferðamanna sem gisti á Norðurlandi eystra árið 2018 var áfram Íslendingar, en Bandaríkjamenn eru komnir í annað sæti og þá Þjóðverjar. Er um að ræða umtalsverða fjölgun gistinóttá hjá öllum þjóðernum. Athygli vekur að ferðamenn frá Kína eru komnir í 7. sæti yfir þá sem gista á Norðurlandi eystra.

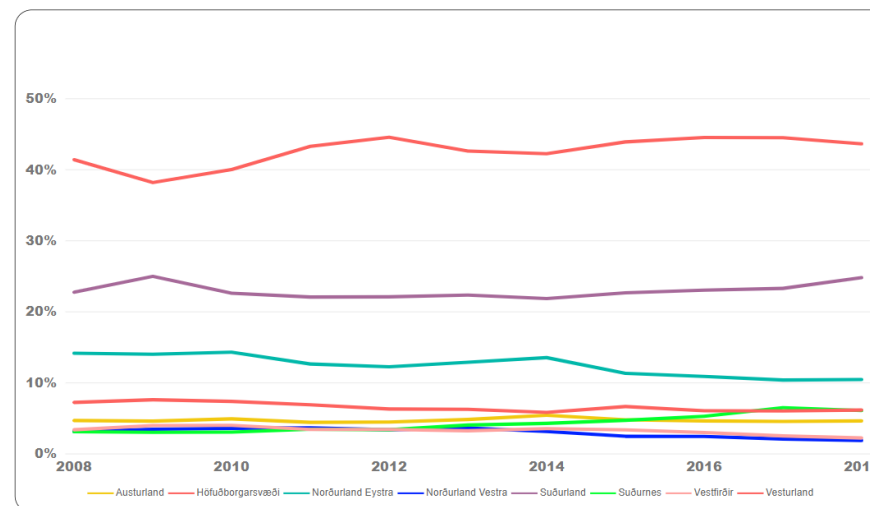


Mynd 50 Gistinætur á Norðurlandi eystra eftir þjóðerni 2018

Heimild: Hagstofa Íslands

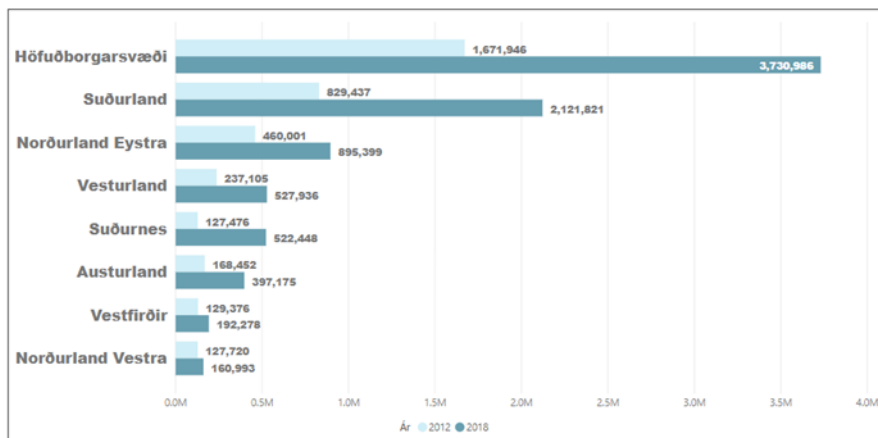
Á milli árana 2012 og 2018 varð ríflega tvöföldun á fjölda gistinátta á landinu. Fjölgunin var tæplega tvöföld á Norðurlandi eystra. Heildarfjöldinn fór úr 3.8 milljón gistinóttum árið 2012 í 8.5 milljón nætur árið 2018. Heildarfjöldi gistinátta á Norðurlandi eystra fór úr því að vera 460.001 árið 2012 yfir í að vera 895.399 gistinætur árið 2018. Er það aðeins minni vöxtur en var á landsvísi á tímabilinu.

Árið 2012 var hlutdeild Norðurlands eystra í heildarfjölda gistinátta á landinu 12,3%. Árið 2018 var hlutdeildin 10,5%. Á þessu mikla vaxtartímabili í ferðaþjónustu hefur Norðurland eystra látið undan síga í hlutdeild í heildarfjölda gistinátta á landinu. Á meðfylgjandi mynd má sjá þróun hlutdeildar landshlutanna í heildarfjölda gistinátta frá 2008-2018.



Mynd 52 Hlutdeild landshluta í gistinóttum 2008 – 2018

Heimild: Hagstofa Íslands



Mynd 51 Gistinætur eftir landshlutum 2012 og 2018

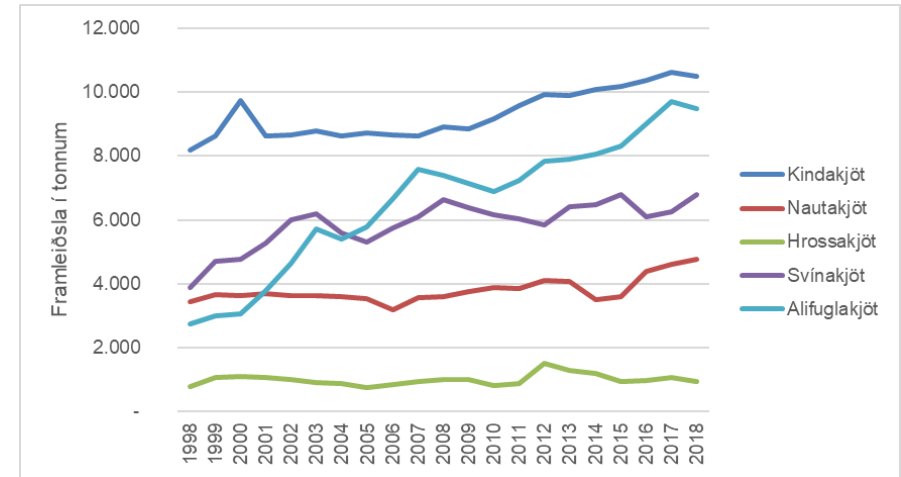
Heimild: Hagstofa Íslands

7. Landbúnaður

Íslensk matvælaframleiðsla er umfangsmikill hluti af íslensku efnahagslífi. Frumframleiðsla, eins og landbúnaður, er mikilvæg grunnstoð í atvinnulífi hvers landshluta. Sé litið á heildar rekstrartekjur allra búgreina á landinu árið 2017 þá er hlutdeild Norðurlands eystra um 16% skv. greiningu Vífils Karlssonar¹³. Í skýrslunni kemur fram vægi sauðfjár- og kúabúskapar í landshlutanum metið út frá rekstrartekjum; 27% tekna koma frá sauðfé, 71% frá kúabúum og 2% frá öðrum nautgripabúum. Þar kemur einnig fram að árið 2017 voru 17% allra jarða í ábúð á Íslandi á Norðurlandi eystra.

7.1 Kjötframleiðsla

Kjötframleiðsla í landinu hefur aukist á undanförunum árum. Framleiðsla á kindakjöti, nautakjöti, hrossakjöti, svínakjöti og alifuglakjöti fer úr því að vera 19.033 tonn árið 1998 í 32.481 tonn árið 2018. Það gerir um 71% aukningu á framleiðslumagni á tímabilinu. Hérna fyrir neðan má sjá þróun í framleiðslu á kjöti eftir tegundum á landsvísi frá 1998-2018. Mestur er vöxturinn á framleiðslu á alifuglakjöti þar sem framleiðslan fer úr 2.736 tonnum árið 1998 í 9.483 tonn árið 2018 og er því orðin næst stærsta framleiðslutegundin eftir á kindakjöti.



Mynd 53 Kjötframleiðsla á Íslandi eftir tegundum frá 1998-2018

Heimild: Hagstofa Íslands

7.2 Fjöldi búpenings

Þróun í fjölda búpenings í landinu og á Norðurlandi eystra frá 1998 til 2018 fyrir fimm tegundir búfjár má sjá í töflunni hér fyrir neðan. Eru þetta tölur frá Hagstofu Íslands. Eins og sjá má þá eru ekki til tölur fyrir fjölda hrossa fyrir árin 2014, 2015 og 2018. Er það vegna ónákvæmra upplýsinga í skráningu. Í tölunum fyrir svín eru einungis skráðar fullorðnar gyltur og geltir.

¹³ <http://ssv.is/wp-content/uploads/2019/02/UmsvifLandbunadarLandshlutar-lokaeintak2.pdf>

Tafla 12 Þróun á fjölda búpenings í landshlutanum

	Nautgripir alls		Sauðfé alls		Hross		Svín		Varphaensni	
	Landið	Landshl.	Landið	Landshl.	Landið	Landshl.	Landið	Landshl.	Landið	Landshl.
1998	75.500	16.791	490.002	75.565	78.400	6.897	3.987	564	166.911	11.574
1999	74.534	16.604	490.538	75.102	77.330	6.521	3.926	591	160.640	10.159
2000	72.135	15.890	465.777	72.936	73.995	6.248	3.862	575	193.097	12.312
2001	70.168	15.367	473.535	74.400	73.809	6.315	4.561	615	128.241	7.104
2002	67.225	14.948	469.657	74.131	71.267	6.303	4.075	617	160.537	6.987
2003	66.035	15.109	463.006	73.319	71.412	6.292	3.852	596	165.242	7.718
2004	64.639	15.151	455.398	72.270	72.222	6.621	3.553	577	166.466	12.757
2005	65.979	15.659	454.950	71.963	74.820	6.927	3.982	608	166.119	11.909
2006	68.670	16.313	455.656	71.980	75.644	7.122	4.218	585	181.857	13.303
2007	70.660	16.969	454.812	71.606	76.982	7.478	4.147	529	184.244	13.982
2008	72.012	17.304	457.861	72.944	77.502	7.498	4.265	534	168.515	8.823
2009	73.498	17.392	469.429	74.412	77.158	7.336	3.818	533	199.958	8.636
2010	73.781	17.270	479.841	75.924	77.164	7.816	3.615	500	173.419	12.088
2011	72.773	17.150	474.759	77.032	78.277	7.658	3.619	506	221.167	6.831
2012	71.513	16.315	476.262	76.697	77.380	7.470	3.643	506	200.169	10.739
2013	70.461	15.909	484.108	77.249	72.626	7.011	3.651	500	215.180	11.544
2014	74.444	16.842	487.075	76.773	3.644	500	226.474	10.200
2015	78.634	17.852	480.656	78.737	3.550	.	238.000	12.053
2016	79.923	17.871	473.144	77.348	68.522	6.608	3.548	.	246.223	11.925
2017	80.895	18.132	458.634	76.144	64.679	5.756	3.567	.	220.460	11.055
2018	81.385	18.232	432.023	71.936	3.323	.	253.763	4.307

Heimild: Hagstofa Íslands

Fjöldi nautgripa hefur haldist nokkuð stöðugur í landshlutanum á þessum árum en dýrunum hefur fjölgað á undanförunum árum í takt við fjölgun í landinu. Hlutfall nautgripa á Norðurlandi eystra verið um 22-24% af heildarfjölda á landinu. Fjöldi sauðfjár í landshlutanum hefur verið í kringum 71-78.000 dýr á þessum árum. Heildarfjöldi sauðfjár á landsvísu hefur dregist saman síðan 2014 í takt við versnandi afkomu í greininni. Hefur fjöldi sauðfjár á Norðurlandi eystra dregist saman síðan 2015 en fjöldin hefur haldist um 16-17% af heildarfjölda á landinu.

7.3 Fjöldi bóva

Fjöldi sauðfjár- og kúabúa á Norðurlandi eystra hefur dregist saman undanfarin ár. Árið 2017 voru 243 sauðfjárbú og 138 kúabú á Norðurlandi eystra. Fjöldi bóva á landsvísu hefur einnig verið að dragast saman og hefur Norðurland eystra haldið nokkurn veginn sama hlutfalli bóva á sínu svæði eða 16-17% allra sauðfjárbóva og 22-23% kúabóva á landinu. Fjölda bóva og þróun þeirra má sjá nánar á meðfylgjandi töflu.

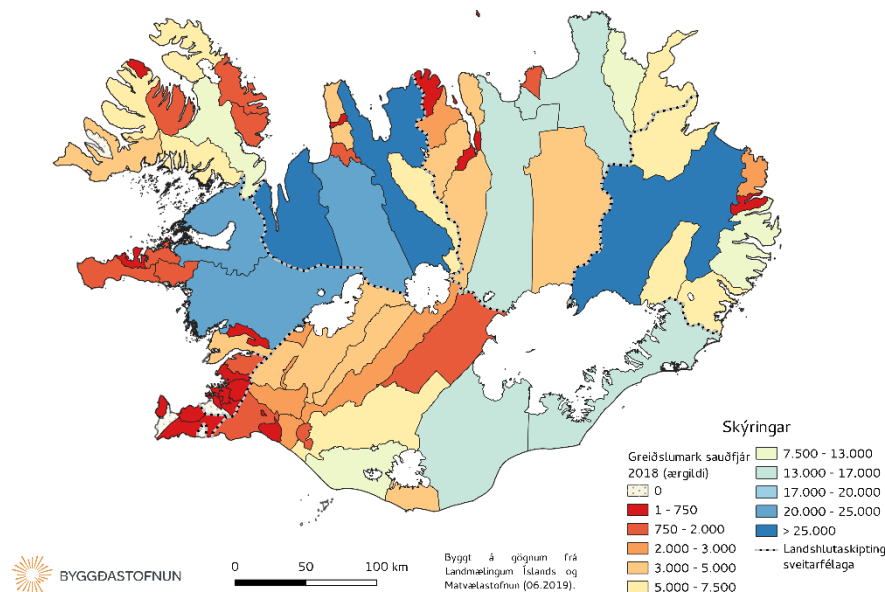
Tafla 13 Fjöldi bóva á Norðurlandi eystra og á landinu öllu 2009-2017

	Ártal	2009	2011	2013	2015	2017
Sauðfjárbú	Alls	1.688	1.670	1.686	1.558	1.441
	Norðurland eystra	278	282	287	258	243
	Hlutfall	16%	17%	17%	17%	17%
Kúabú	Alls	695	681	676	653	614
	Norðurland eystra	156	158	154	143	138
	Hlutfall	22%	23%	23%	22%	22%

Heimild: Hagstofa Íslands

7.4 Greiðslumark

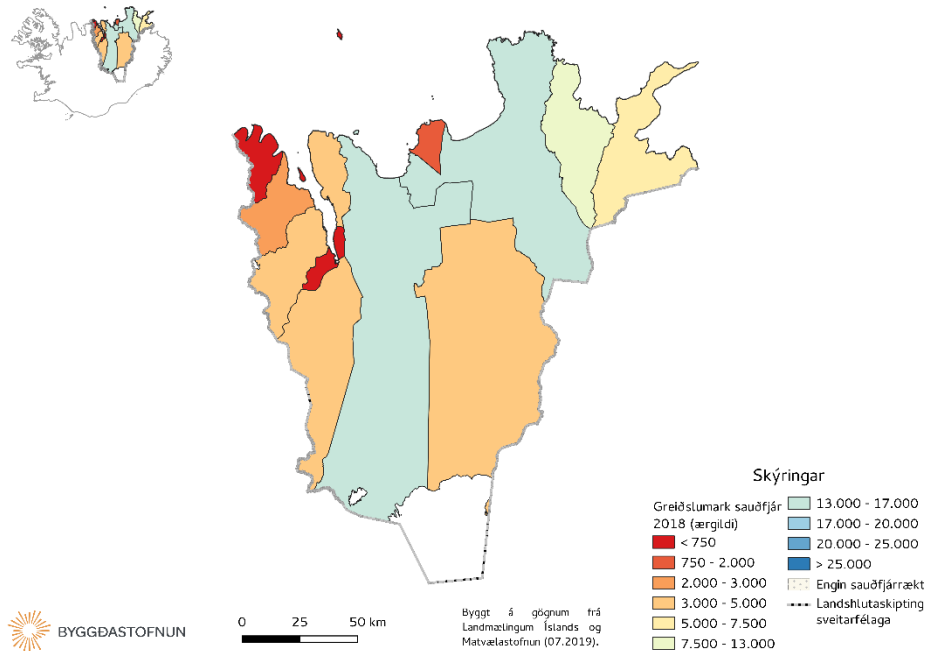
Stuðningsgreiðslur í landbúnaði eru tengdar greiðslumarki í búvöru- og búnaðarlögum. Heildargreiðslumark sauðfjár á landinu eru 363.455 ærgildi. Skiptingu greiðslumarkans niður á sveitarfélög má sjá á myndinni hérna fyrir neðan.



Mynd 54 Greiðslumark sauðfjár á Íslandi 2018

Heimild: Hagstofa Íslands

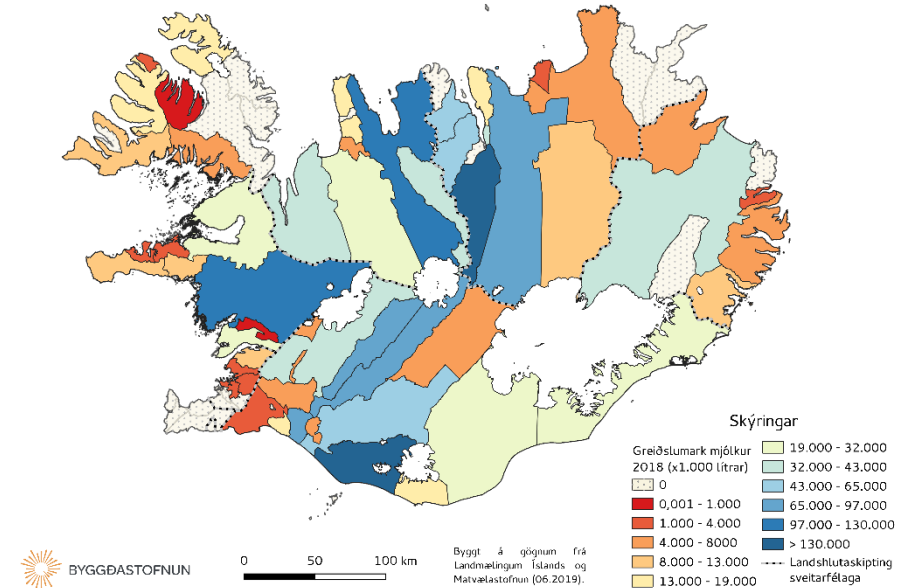
Hlutfall greiðslumarks sauðfjár á Norðurlandi eystra var 18% af greiðslumarki alls landsins árið 2018. Það er sama hlutfall og árið 2013. Þar vegur hlutur Norðurþings og Þingeyjarsveitar mest. Skipting greiðslumarks sauðfjár í landshlutanum er sýnd á meðfylgjandi mynd.



Mynd 55 Greiðslumark sauðfjár á Norðurlandi eystra 2018

Heimild: Hagstofa Íslands

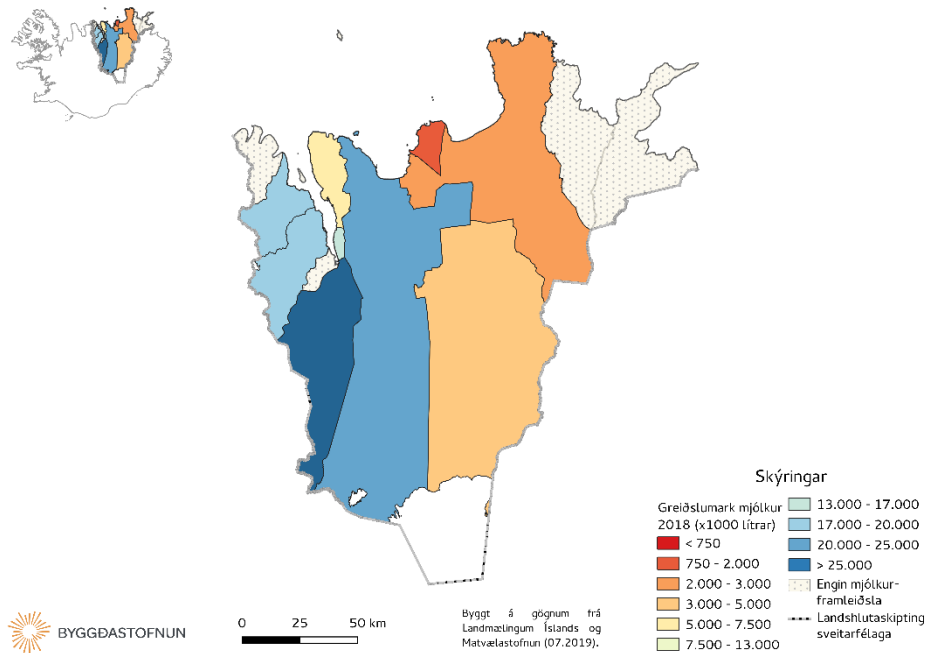
Heildargreiðslumark mjólkur á landinu öllu er 145 milljón lítrar. Skiptingunni niður á sveitarfélög má sjá á myndinni hér fyrir neðan.



Mynd 56 Greiðslumark mjólkur á Íslandi 2018

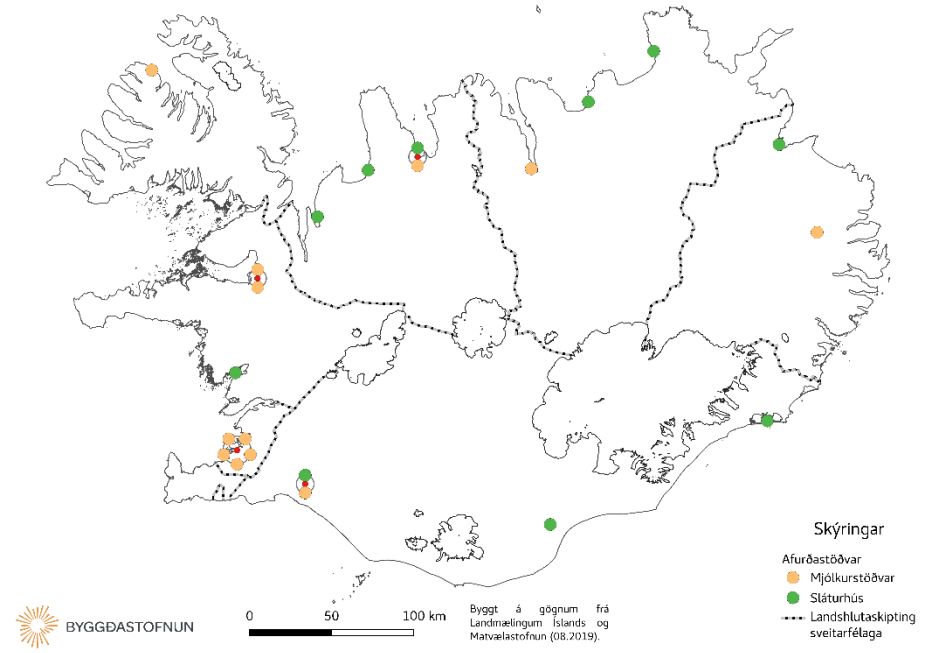
Heimild: Hagstofa Íslands

Hlutfall greiðslumarks mjólkur á Norðurlandi eystra var 26% af heildargreiðslumarki landsins árið 2018. Það er örlítið meira en árið 2013 þegar hlutfallið var 25%. Þar vegur hlutur Eyjafjarðarsveitar mest. Skipting greiðslumarks mjólkur í landshlutanum er sýnd á meðfylgjandi mynd.



Mynd 57 Greiddslumark mjólkur á Norðurlandi eystra 2018

Heimild: Hagstofa Íslands



Mynd 58 Mjólkurstöðvar og sláturhús á Íslandi 2019

Heimild: Matvælastofnun

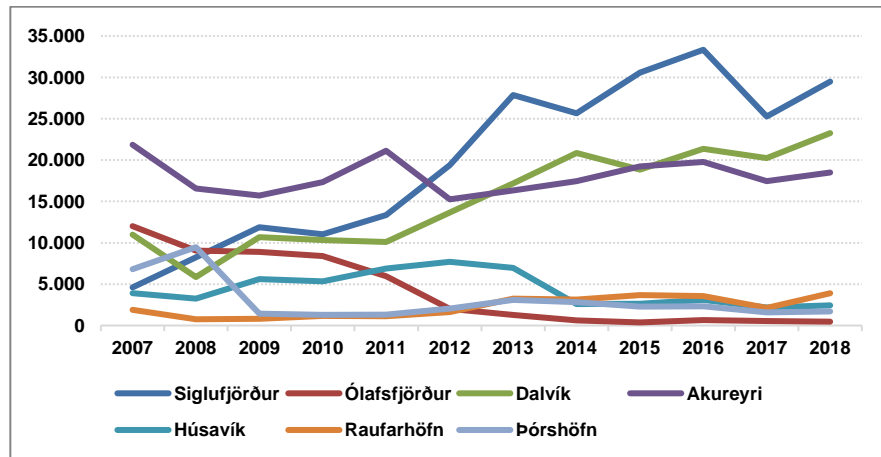
7.5 Mjólkurstöðvar og sláturhús

Starfsemi sláturhúsa og mjólkurstöðva er nauðsynleg fyrir framleiðslu landbúnaðarafurða. Matvælastofnun veitir sláturhúsum og mjólkurstöðvum starfsleyfi að undangenginni úttekt. Á meðfylgjandi korti er hægt að sjá dreifingu þessarar þjónustu um landið. Á landinu öllu eru 10 sláturhús og 12 mjólkurstöðvar skv. skráningu Matvælastofnunar. Á Norðurlandi eystra er ein mjólkurstöð á Akureyri og tvö sláturhús, á Húsavík og Kópaskeri.

8. Sjávarútvegur

8.1 Fiskveiðar

Í fyrri stöðugreiningum voru upplýsingar um afla settar fram miðað við heimahöfn skipa. Hér er valið að miða annars vegar við löndunarhafnir og í einnig í nokkrum tilvikum er afli sýndur miðað við verkunarhafnir. Að höfðu samráði við Hagstofu Íslands hefur þessu verið breytt vegna þess að með breytingum á eignarhaldi útgerða er talið að heimahafnir skipa gefi í mörgum tilvikum takmarkaðri upplýsingar um umsvif á einstökum útgerðarstöðum. Þar með er ekki sagt að einhver ein skráning afla gefi algjörlega rétta mynd af umsvifunum.



Mynd 59 Afli í öðrum tegundum en uppsjávarfiski eftir helstu löndunarhöfnum á Norðurlandi eystra

Heimild: Hagstofa Íslands

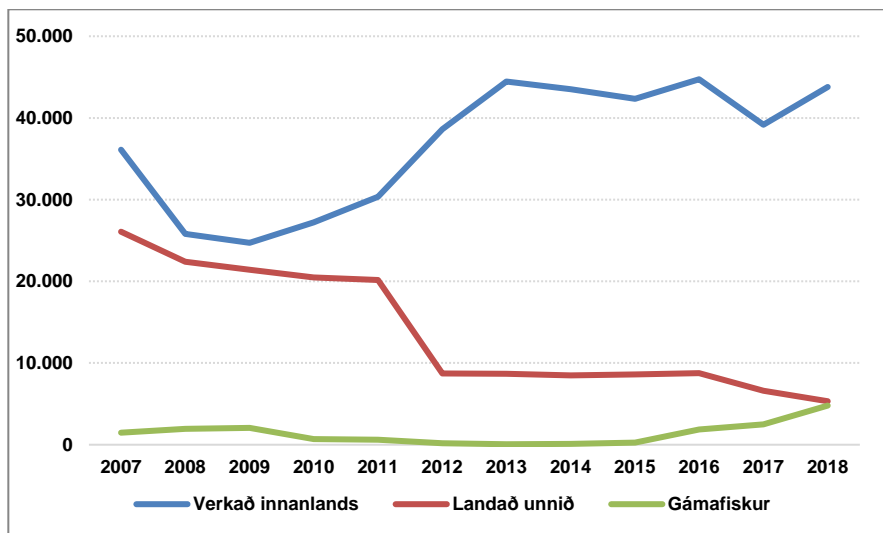
Tafla 14 Landaður afli í öðrum tegundum en uppsjávarfiski eftir höfnum á Norðurlandi eystra

	2007	2008	2009	2010	2011	2012	2013	2014	2015	2016	2017	2018
Siglufjörður	4.614	8.259	11.900	11.021	13.359	19.393	27.876	25.656	30.579	33.338	25.280	29.497
Grimsey	2.530	2.534	2.843	2.366	2.625	2.898	2.795	2.445	2.185	2.020	1.949	2.146
Ólafsfjörður	12.014	9.067	8.910	8.411	5.942	2.011	1.278	633	375	653	552	476
Dalvík	10.986	5.858	10.699	10.330	10.097	13.659	17.196	20.845	18.850	21.352	20.231	23.259
Hrísey	820	637	480	570	453	452	516	494	747	1.068	1.012	328
Árskógssandur	1.510	969	1.210	899	914	910	1.008	905	673	777	660	616
Akureyri	21.853	16.550	15.727	17.332	21.122	15.256	16.319	17.472	19.249	19.769	17.444	18.483
Grenivík	118	109	135	318	317	391	98	108	20	154	147	148
Húsavík	3.929	3.248	5.598	5.356	6.889	7.704	6.978	2.591	2.636	3.082	2.182	2.452
Kópasker	1.178	847	270	276	264	527	615	669	476	563	391	419
Raufarhöfn	1.896	757	828	1.171	1.124	1.638	3.253	3.119	3.687	3.561	2.132	3.904
Þórshöfn	6.812	9.471	1.448	1.292	1.336	2.038	3.097	2.818	2.299	2.333	1.577	1.711
Bakkafjörður	935	731	618	565	691	769	824	860	1.126	1.452	1.896	1.962

Heimild: Hagstofa Íslands

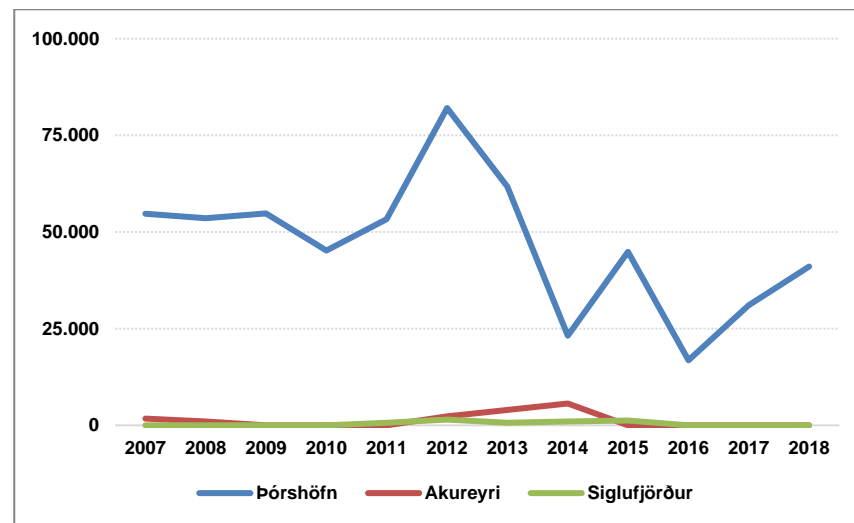
Mynd 59 sýnir afla í öðrum tegundum en uppsjávarfiski á helstu löndunarhöfnum á Norðurlandi eystra á árunum 2007-2018 og tafla 14 sýnir afla fyrir þessar hafnir og nokkrar minni löndunarhafnir. Talsverðar sveiflur voru í aflamagni í öðrum tegundum en uppsjávartegundum miðað við löndunarhafnir skipa. Auknum afla hefur verið landað einkum á Siglufirði og Dalvík, en verulegur samdráttur í afla á Ólafsfirði einkum frá 2007 til 2012. Annars staðar hefur afli verið sveiflukenndur milli ára.

Mynd 60 sýnir ráðstöfun afla í öðrum tegundum en í uppsjávarfiski fyrir allar hafnir á Norðurlandi eystra. Afli sem er verkaður í landshlutanum hefur aukist allt frá árinu 2007. Langmest af afla á Norðurlandi eystra er nú verkaður á svæðinu eða annars staðar á Íslandi en hlutdeild afla af frystiskipum hefur farið minnkandi og var mesta breytingin milli árunna 2011 og 2012 (landað unnið). Gámafiskur hefur aukist örflítið á síðustu árum og var kominn í um 5.000 tonn á árinu 2018.



Mynd 60 Ráðstöfun afla í öðrum tegundum en uppsjávarfiski á Norðurlandi eystra

Heimild: Hagstofa Íslands

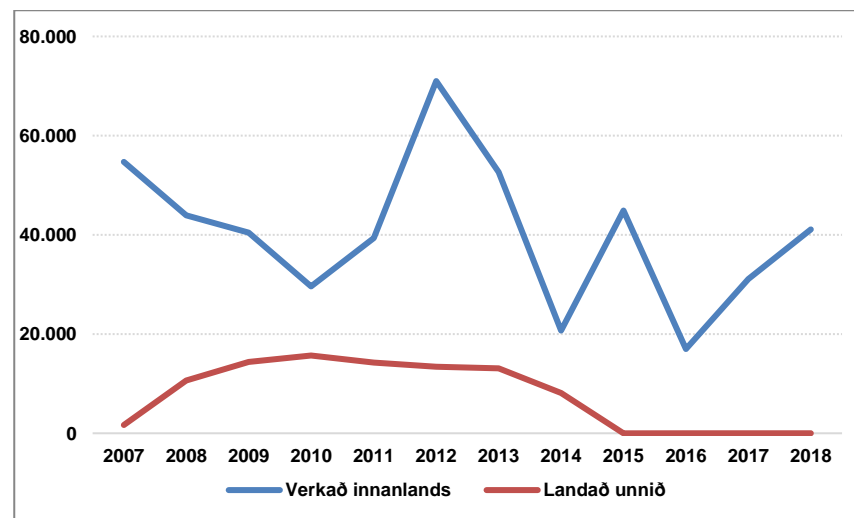


Mynd 61 Afli í uppsjávartegundum á Norðurlandi eystra

Heimild: Hagstofa Íslands

8.2 Uppsjávarafli

Á Norðurlandi eystra hefur veiði og verkun uppsjávartegunda vegið þungt á Þórshöfn og þar hafa verið miklar sveiflur í aflamagni. Mestu var landað árið 2012 en síðan dróst afli mikið saman til 2014. Síðan hafa verið sveiflur í afla en aukning á árunum 2017 og 2018. Á Akureyri var lítils háttar makrílafli landað á árunum 2012 til 2014.

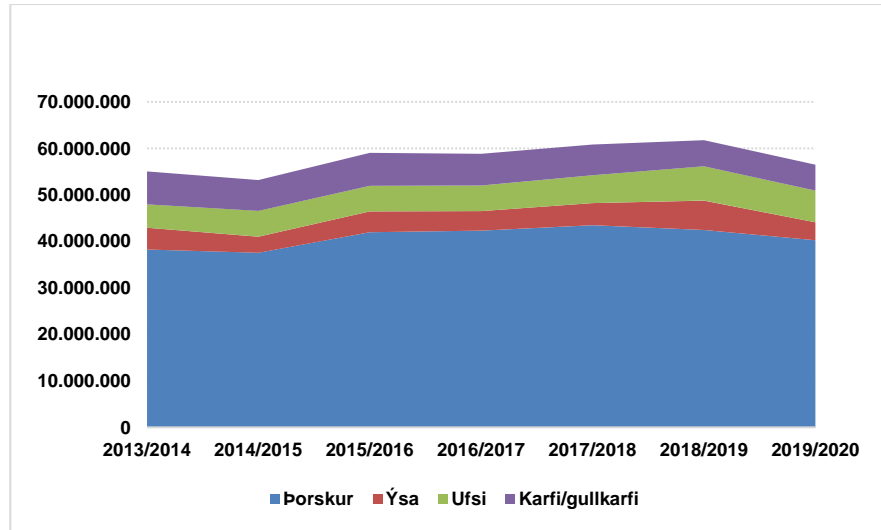


Mynd 62 Ráðstöfun uppsjávarafli á Norðurlandi eystra

Heimild: Hagstofa Íslands

Mynd 62 sýnir skiptingu afla sem er verkaður á Norðurlandi eystra og annars staðar á Íslandi og þess sem er landað unnið. Unninn afli var allnokkur framan af þessu tímabili en eftir 2015 er enginn unninn afli í þessum tegundum og allur afli verkaður innanlands. Skýringin á því er að norsk íslensk síld og makríl hefur ekki verið landað eftir þann tíma.

8.3 Úthlutaðar aflaheimildir



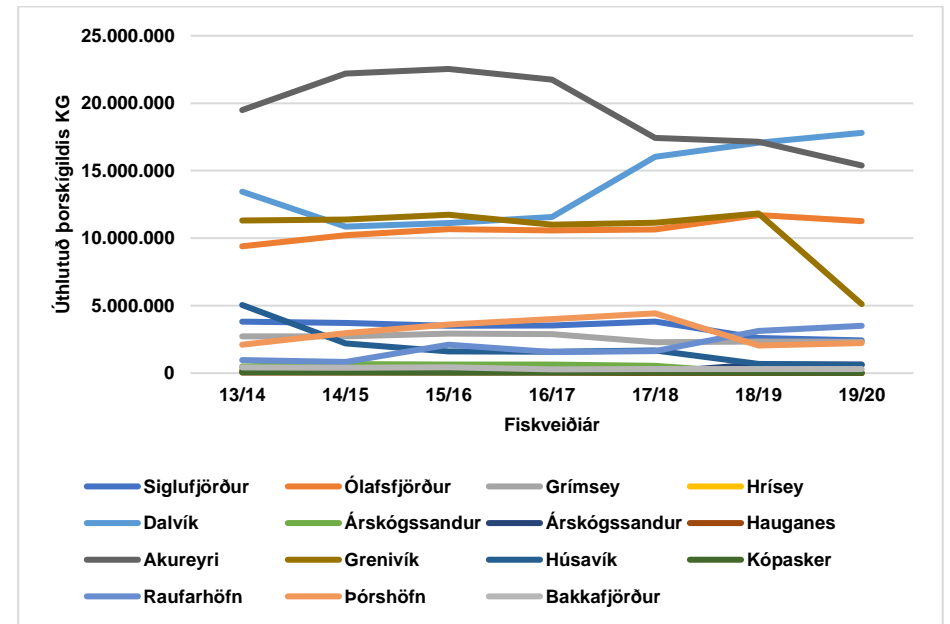
Mynd 63 Úthlutaðar aflaheimildir á Norðurlandi eystra

Heimild: Fiskistofa

Mynd 63 sýnir úthlutaðar aflaheimildir á Norðurlandi eystra fyrir helstu tegundir botnfiska. Aflaheimildir í heild hafa vaxið á þessu tímabili einkum í þorski en einnig allnokkuð í ufsa.

Mynd 64 sýnir úthlutaðar aflaheimildir eftir stöðum án uppsjávartegunda. Þróunin er mjög mismunandi eftir stöðum en lengst af þessum tíma voru þær hafa aukist á Dalvík, minnkað á Akureyri þegar líður á tímabilið og á Grenivík milli síðustu áranna. Annars staðar hafa þær verið nokkuð stöðugar en þó aukist nokkuð á Raufarhöfn. Athygli vekur að aflaheimildir Ólafsfirði eru stöðugar þó

að landaður afli hafi minnkað þar mikið eins og áður er komið fram. Skýringin á þessu er væntanlega að aflaheimildir fylgja skráðri heimahöfn skipa.



Mynd 64 Úthlutað þorskígildi m. v. heimahöfn skipa á Norðurlandi eystra eftir stöðum án uppsjávartegunda

Heimild: Fiskistofa

9. Stoðkerfi

9.1 Stoðkerfi atvinnuþróunar og nýsköpunar

Landshlutasamtök sveitarfélaga ásamt atvinnuþróunarfélögum hafa gengt mikilvægu hlutverki við að koma stefnu ríkisins í byggðamálum í framkvæmd á landshlutasáttum. Í gildi eru samningar á milli Byggðastofnunar og átta landshlutasamtaka eða atvinnuþróunarfélaga um atvinnu- og byggðapróun sem fjármagnað er af fjárlagalið Byggðastofnunar.

Sveitarfélög á Norðurlandi eystra mynduðu landshlutasamtök sveitarfélaga nefnt Eyþing. Á starfssvæði þess eru tvö atvinnuþróunarfélög, Atvinnuþróunarfélag Eyjafjarðar (AFE) og Atvinnuþróunarfélag Þingeyinga (AÞ). Bæði atvinnuþróunarfélögin hafa gert samninga við Byggðastofnun um atvinnu- og byggðapróun. Svæði AFE nær yfir sjö sveitarfélög; Fjallabyggð, Dalvíkurbyggð, Hörgársveit, Akureyrarbæ, Eyjafjarðarsveit, Svalbarðsstrandarhrepp og Grýtubakkahrepp. Starfssvæði AÞ nær yfir sex sveitarfélög; Þingeyjarsveit, Norðurþing, Tjörneshrepp, Skútustaðahrepp, Svalbarðshrepp og Langanesbyggð. Samningarnir eru annars samhljóða og hafa gildistíma frá 2018 til ársloka 2022. Samkvæmt samningi fékk AFE greiddar 19,6 m.kr. árið 2018 en AÞ 15,9 m.kr. AFE fær samtals 20,2 m.kr. m.kr. árið 2019 og AÞ 16,4 m.kr.

Forsendur samningsins eru *lög um Byggðastofnun nr.106/1999 með síðari breytingum* og *reglugerð um Byggðastofnun nr.347/2000*, stefnumótandi byggðáætlun og Sóknaráætlun landshlutans.

Markmið samningsins er:

- Að skapa grundvöll um samstarf við byggðapróun í samræmi við stefnu Alþingis í byggðamálum, með áherslu á búsetuskilyrði og samkeppnishæfi, nýsköpunar- og atvinnuþróunarstarf.
- Að samþætta áherslur ríkisins og sameiginlegar áherslur á starfssvæði félagsins m.a. í samræmi við Sóknaráætlun landshlutans.
- Uppbygging og gagnkvæm miðlun þekkingar, reyngu og hæfni á sviði atvinnu- og byggðapróunar milli samningsaðila.

Samkvæmt samningum er hlutverk AFE og AÞ m.a. að vinna að eftirtöldum verkefnum:

- Atvinnu- og byggðapróun
- Atvinnuráðgjöf
- Nýsköpun
- Búsetuþættir
- Upplýsingaöflun
- Endurmenntun, samstarf o.fl.

Hlutverk Byggðastofnunar í samningunum er eins við öll landshlutasamtök og atvinnuþróunarfélög. Felst hlutverkið m.a. í faglegri aðstoð, samræmingu og miðlun upplýsinga til allra samningsaðila og samstarfi við aðrar stofnanir í stoðkerfi atvinnu- og byggðapróunar. Þá hefur Byggðastofnun umsjón með sameiginlegum fundum og veitir eftir atvikum aðstoð við skipulag annarra funda, ráðstefna, og náms- og kynnisferða starfsmanna landshlutaskrifstofa og atvinnuþróunarfélaganna. Einnig þróar Byggðastofnun og leitast við að halda úti gagnagrunni á sviði byggðamála sem félögin hafa aðgang að.

Fyrir 15. desember ár hvert skila AFE og AÞ til Byggðastofnunar starfsáætlun fyrir næstkomandi ár þar sem samþætta skal áherslur félag við markmiðasetningu og árangursmat. Í áætluninni skal gerð grein fyrir settum markmiðum, hvernig þau verði metin á næstkomandi ári og með hvaða hætti gert er ráð fyrir að vinna að þeim á árinu, þ.m.t. starfsmannahaldi og ráðstöfun fjármuna sem til starfseminnar renna. Þá skulu AFE og AÞ skila fyrir lok maímánaðar ár hvert ársreikningi fyrir næstliðið ár og skýrslu um starfsemi félagsins á næstliðnu ári þar sem fram koma frávik frá starfsáætlun ef einhver voru. Í árskýrslu skal koma fram mat á árangri samanber sett markmið í starfsáætlun næstliðins árs.

AFE er ætlað að vera leiðandi afl í uppbyggingu atvinnu og þróunar á Eyjafjarðarsvæðinu með það að markmiði að fjölga atvinnutækifærum, efla hagvöxt, auka fjölbreytileika þeirra starfa sem í boði eru, skapa hagstæð skilyrði fyrir ný verkefni og tækifæri og efla Eyjafjörð sem eftirsóttan valkost til búsetu.

Tilgangur AÞ er að vinna að hagsmunamálum íbúa, sveitarfélaga, stofnanna og fyrirtækja á starfssvæði sínu og veita samræmda og þverfaglega ráðgjöf og þjónustu tengda atvinnulífi og samfélags- og byggðapróun. Rekstrarformi starfseminnar var breytt á árinu 2018 úr hlutafélagi í sjálfseignastofnun í atvinnurekstri.

Á grundvelli samninga veita bæði félög ráðgjöf á sviði atvinnuþróunar og nýsköpunar til einstaklinga, fyrirtækja og sveitarfélaga á starfssvæðum sínum.

Sameining Eyþings, AFE og AP í eitt félag tók gildi um áramótin 2019/2020.

9.2 Sóknaráætlun

Sóknaráætlanir landshluta eru þróunaráætlanir þar sem hver landshluti sameinast um framtíðarsýn, setur sér markmið og velur leiðir til að áætlunin nái fram að ganga. Markmið sóknaráætlana er að ráðstafa fjármunum, sem varið er til verkefna í einstökum landshlutum á sviði atvinnu-, byggða- og menningarmála, samkvæmt svæðisbundnum áherslum í sóknaráætlun landshlutans til samræmis við gildandi byggðaáætlun hverju sinni. Sóknaráætlanir byggja á lögum nr. 69/2015 um byggðaáætlanir og sóknaráætlanir.¹⁴

Samningar um sóknaráætlanir landshluta voru undirritaðir af ráðherra sjávarútvegs og landbúnaðar, ráðherra mennta- og menningarmála og formönnum landshlutasamtaka sveitarfélaga í byrjun árs 2015 og gilda þeir til ársloka 2019. Markmið með sóknaráætlunarsamningum er að stuðla að jákvæðri samfélagsþróun, treysta stöðir menningarlífs og auka samkeppnishæfni hvers landshluta og þar með landsins alls. Markmiðið er jafnframt að einfalda samskipti ríkis og sveitarfélaga og tryggja gagnsæi við úthlutun og umsýslu þeirra opinberu fjármuna sem til þeirra er varið. Við gerð þessara samninga runnu saman vaxtarsamningar og menningarsamningar.

Með sóknaráætlunum er fé veitt til tveggja mismunandi þátta, áhersluverkefna og uppbyggingarsjóða. Áhersluverkefni eru samningsbundin verkefni sem stjórnir landshlutasamtaka gera tillögur um og hafa beina skírskotun til sóknaráætlunar og áherslna samráðsvettvangs landshlutans. Uppbyggingarsjóðirnir eru samkeppnissjóðir sem hafa það hlutverk að styrkja

menningar- og nýsköpunarverkefni, auk annarra verkefna sem falla að sóknaráætlunum landshlutanna. Landshlutasamtökin annast umsýslu þeirra og auglýsa eftir umsóknum um styrki í það minnsta árlega. Þau skipa einnig úthlutunarnefnd.

Samkvæmt þriðju grein samninga um sóknaráætlanir landshluta skal marka stefnu í þessum málaflokkum:

- Menningarmálum
- Nýsköpun og atvinnuþróun
- Uppbyggingu mannauðs
- Lýðfræðilegri þróun svæðisins

Sóknaráætlun skal byggja á a.m.k. þremur stöðum:

- Greiningu á stöðu svæðisins
- Stefnumótandi áherslum samráðsvettvangs í landshlutanum
- Svæðisskipulagi, þar sem það liggur fyrir.

Skipa á samráðsvettvang þar sem tryggð er breið aðkoma úr samfélaginu og gæta skal aldurs- og kynjasjónarmiða. Samráðsvettvangurinn á að hafa beina aðkomu að gerð sóknaráætlunar og koma saman í það minnsta árlega.

Sóknaráætlun Norðurlands eystra¹⁵ byggir á samningi milli Samtaka sveitarfélaga á Norðurlandi eystra við atvinnuvega- og nýsköpunarráðuneyti og mennta- og menningarmálaráðuneyti um sóknaráætlun Norðurlands eystra 2015-2019 frá 10. febrúar 2015.¹⁶ Þar er m.a. kveðið á um að til sóknaráætlunarinnar renni tæpar 112,4 milljónir á tímabilinu. Þar af koma 95,4 m.kr. frá áður nefndum ráðuneytum, en sveitarfélög á Norðurlandi eystra greiða 10,6 m.kr. árlega til samningsins.

¹⁴ www.althingi.is/lagas/nuna/2015069.html

¹⁵ Sóknaráætlun Norðurlands eystra:
www.stjornarradid.is/lisalib/getfile.aspx?itemid=13d8f485-b1ed-11e9-9446-005056bc4d74

¹⁶ www.stjornarradid.is/media/stjornarrad-media/media/sl/nordurland-eystra.pdf

Sett eru meginmarkmið og undirmarkmið í fjórum málefnaflokkum í sóknaráætlun Norðurlands eystra 2015-2019. Flokkarnir og meginmarkmiðin eru:

- Menningarmál
 - Fjölga atvinnutækifærum
 - Skapa grundvöll starfstækifæra fyrir ungt fólk með menntun í menningu og listum
 - Efling hönnunar og skapandi greina
 - Stuðla að fjölbreyttu atvinnulífi
- Atvinna og nýsköpun
 - Byggja upp þekkingu og möguleika til fjarvinnslu og fjarþjónustu
 - Auka hlut skapandi greina
 - Fjárfestar sjái svæðið sem áhugavert til fjárfestinga
 - Kortlagning á möguleikum fyrirtækja á svæðinu
- Ferðaþjónusta
 - Koma á millilandaflugi um Akureyrarflugvöll til lengri tíma
 - Efla samstarf í ferðaþjónustu um markaðssetningu á Norðurlandi
- Menntun og mannauður
 - Auka fjölbreytni í námsframboði á háskóla- og framhaldsskólastigi
 - Skapa unglingum aðgengi að framhaldsskólanámi í eða úr heimabyggð
 - Mæta þörfum atvinnulífs fyrir sí- og endurmenntun og tryggja fullorðnum gott aðgengi að henni
 - Skapa samfélag og lífsviðurværi sem höfðar til ungs fólks.

Alls hafa runnið rúmar 658,6 m.kr. til sóknaráætlunar Norðurlands eystra árin 2015-2018.¹⁷ Á tímabilinu hefur ríkið lagt fram rúmar 524,7 m.kr., sveitarfélögin á Norðurlandi eystra hafa lagt fram rúmar 43,7 m.kr. og önnur framlög námu rúmum 90,1 m.kr.

Á tímabilinu 2015-2018 hafa verið samþykkt 24 áhersluverkefni á Norðurlandi eystra. Frá sóknaráætlun hafa runnið rúmar 278,7 m.kr. til þessara 24

áhersluverkefna á Norðurlandi eystra á tímabilinu. Á sama tímabili voru samþykktir styrkir úr uppbyggingarsjóði til 352 verkefna að heildarstyrkjárhæð rúmar 334 m.kr.

Fjöldi fulltrúa í samráðsvettvangi á Norðurlandi eystra var 41 allt tímabilið. Víða hefur gengið illa að fá ungt fólk til að taka þátt í samráðsvettvangi. Á Norðurlandi eystra voru 7 fulltrúar undir 25 ára árið 2015 en 8 undir 25 ára árin 2016-2018.

Þann 12. nóvember 2019 undirrituðu samgöngu- og sveitarstjórnarráðherra, mennta- og menningarmálaráðherra og fulltrúar landshlutasamtaka sveitarfélaga nýja samninga um sóknaráætlanir fyrir hvern landshluta. Samningarnir gilda til fimm ára, eða fyrir tímabilið 2020-2024.

Norðurland eystra hefur þegar mótað sér þrjú meginmarkmið í nýrri sóknaráætlun 2020-2024¹⁸ en þau eru:

- **Atvinna og nýsköpun:** Sterkir innviðir, góðar samgöngur og nýskapandi atvinnulíf í sjálfbærum landshluta.
- **Menning:** Aukið vægi fjölmennningar og listnáms sem og fjölgun starfa í listgreinum.
- **Umhverfismál:** Aukin vitund íbúa um umhverfis og neyslu í samfélaga ábyrgum landshluta.

¹⁷ Tölur miðast við árið 2018, þar sem þær liggja ekki fyrir vegna ársins 2019.

¹⁸ https://www.eything.is/static/files/soknaraetlun_2020-2024_28.11.20191_lokaskjal.pdf