

Ágúst 2004

BYGGÐARLÖG Í SÓKN OG VÖRN

Vesturland



Byggðastofnun

EFNISYFIRLIT

1	INNGANGUR	3
2	ÍBÚAÞRÓUN	5
3	REKSTUR SVEITARFÉLAGA.....	7
3.1	Eignir og skuldir	7
3.2	Tekjur og gjöld.....	8
4	FJÁRHAGSSTAÐA FRAMTELJENDA.....	9
4.1	Eignir.....	9
4.2	Tekjur.....	10
5	STÖRF.....	11
5.1	Fjöldi starfa	11
5.2	Hlutfallsbreyting á fjölda starfa	12
5.3	Störf í frumvinnslu-greinum	12
5.4	Störf í iðngreinum	12
5.5	Störf í þjónustugreinum	13
6	AFLI OG VINNSLA	14
6.1	Hlutfall heildarafla	14
6.2	Hlutfall landvinnslu	15
6.3	Hlutfall vinnsluskipa.....	16
6.4	Landaður og unninn afli	17
7	STYRKUR.....	18
7.1	Almenn staða	18
7.2	Atvinnulíf.....	18
7.3	Sjávarútvegur	18
7.4	Landbúnaður	19
7.5	Iðnaður	19
7.6	Verslun og þjónusta	19
7.7	Ferðaþjónusta.....	19
7.8	Nýsköpun og rannsóknir	20
7.9	Samgöngur	20
7.10	Búsetuþættir	21
7.11	Menntun	21
7.12	Menning og afþreying.....	22
7.13	Umhverfi	22
8	VEIKLEIKAR	22
8.1	Almenn staða	22
8.2	Atvinnulíf.....	23
8.3	Sjávarútvegur	23
8.4	Landbúnaður	23
8.5	Iðnaður	23
8.6	Verslun og þjónusta	23
8.7	Ferðaþjónusta.....	23
8.8	Nýsköpun og rannsóknir	23
8.9	Samgöngur	23
8.10	Búsetuþættir	24
8.11	Menntun	24
8.12	Menning og afþreying.....	24
8.13	Umhverfi	24
9	ÓGNANIR	24
9.1	Almenn staða	24

10	TÆKIFÆRI.....	24
10.1	Almenn staða	24
10.2	Atvinnulíf.....	25
10.3	Sjávarútvegur	25
10.4	Iðnaður	25
10.5	Verslun og þjónusta	25
10.6	Ferðaþjónusta.....	25
10.7	Samgöngur	25
10.8	Búsetuþættir	26
10.9	Menntun	26
10.10	Menning og afþreying.....	26
10.11	Umhverfi	26
11	SPURNINGAKÖNNUN Á NETINU.....	27
11.1	Atvinnuþættir	27
11.2	Samfélagsþættir.....	28

MYNDIR OG TÖFLUR

<i>Mynd 1. Fjöldi starfa á Vesturlandi.....</i>	<i>5</i>
<i>Mynd 2. Fjöldi karla og kvenna á Vesturlandi.</i>	<i>6</i>
<i>Mynd 3. Fjöldi karla og kvenna á Íslandi.</i>	<i>6</i>
<i>Mynd 4. Eignir og skuldir sveitarfélaga á Vesturlandi.....</i>	<i>7</i>
<i>Mynd 5. Tekjur og gjöld sveitarfélaga á Vesturlandi.</i>	<i>8</i>
<i>Mynd 6. Eignir umfram skuldir á Vesturlandi.</i>	<i>9</i>
<i>Mynd 7. Meðalárslaun framteljenda á Vesturlandi.</i>	<i>10</i>
<i>Mynd 8. Fjöldi starfa á Vesturlandi.....</i>	<i>11</i>
<i>Mynd 9. Breyting á fjölda starfa eftir atvinnugreinum á Vesturlandi.</i>	<i>12</i>
<i>Mynd 10. Hlutfall Vesturlands af heildarafla.</i>	<i>14</i>
<i>Mynd 11. Hlutfall Vesturlands af landvinnslu.</i>	<i>15</i>
<i>Mynd 12. Hlutfall Vesturlands af afla vinnsluskipa.....</i>	<i>16</i>
<i>Mynd 13. Landaður og unninn heildarafli á Vesturlandi.</i>	<i>17</i>
<i>Mynd 14. Atvinnuþættir á Vesturlandi.....</i>	<i>27</i>
<i>Mynd 15. Samfélagsþættir á Vesturlandi.....</i>	<i>28</i>

1 INNGANGUR

Hér er fjallað um níu þéttbýlisstaði í sex sveitarfélögum á Vesturlandi. Sveitarfélögin eru Stykkishólmsbær, Snæfellsbær, Grundarfjarðarbær, Dalabyggð, Akraneskaupstaður og Borgarbyggð. Þéttbýlisstaðirnir sem rætt er um eru Stykkishólmur, Grundarfjörður, Búðardalur, Akranes og Borgarnes, Ólafsvík, Hellissandur og Rif, en þrír síðastnefndu staðirnir eru í Snæfellsbæ.

Byggt er á viðtölum við bæjar- og sveitarstjóra þessara sveitarfélaga og niðurstöðum úr spurningakönnun sem þeir svöruðu. Viðmælendur voru eftirtaldir: Óli Jón Gunnarsson bæjarstjóri Stykkishólmsbæjar, Kristinn Jónasson bæjarstjóri Snæfellsbæjar, Eyþór Björnsson bæjarstjóri Grundarfjarðarbæjar, Haraldur L. Haraldsson sveitarstjóri Dalabyggðar, Gísli Gíslason bæjarstjóri Akraneskaupstaðar og Páll S. Brynjarsson sveitarstjóri Borgarbyggðar.

Á Vesturlandi var fjöldi íbúa árið 1991 14.477 en 14.301 íbúi árið 2003 eða 1,2% fækkun. Á sama tíma hefur íbúum á Íslandi fjölgað úr 259.581 í 290.490 eða um 11,9%. Aldursdreifing íbúa á Vesturlandi árið 2003 er ekki í samræmi við fjölgun íbúa á landinu öllu á síðasta áratug. Sérstaklega vantar inn í aldurshópa frá 25 til 39 ára, en sá aldurshópur virðist frekar safnast saman á höfuðborgarsvæðinu en á landsbyggðinni.

Á Vesturlandi fjölgaði störfum um 3,4% á tímabilinu frá 1998 til 2003 þegar þeim fjölgaði á landsvísu á sama tíma um 7%. Störfum í frumvinnslu-

greinum á Vesturlandi hefur fækkað um 5,7% frá árinu 1998 til ársloka 2003, miðað við 13,2% fækkun á landsvísu á sama tímabili. Störfum í þjónustugreinum á Vesturlandi hefur ekki fjölgað að sama skapi hlutfallslega og landsmeðaltal. Störfum í fræðslustarfsemi á Vesturlandi hefur fjölgað hlutfallslega svipað og landsmeðaltal á þessu tímabili.

Birtar eru tölulegar upplýsingar um efnahags- og rekstrarstöðu sveitarfélaga miðað við fjölda íbúa, meðal tekju- og fjárhagsstöðu íbúa ásamt stöðu atvinnulífs, fjölda starfa, fiskvinnslu og afla á Vesturlandi. Þessar upplýsingar taka til landshlutans í heild en ekki til einstakra sveitarfélaga. Í SVÓT-greiningunni er hins vegar fjallað um einstaka þéttbýlisstaði og sveitarfélög. Niðurstaða úr könnun sem gerð var á netinu á eingöngu við um það bæjar- eða sveitarfélag sem viðkomandi bæjar- eða sveitarstjóri starfar fyrir. Því eru tölulegu upplýsingarnar og greiningin ekki byggðar á sama grunni. Hafa ber einnig í huga að erfitt er að alhæfa um landshlutann í heild vegna mismunandi aðstæðna sveitarfélaga.

Í öllum landshlutum eru sveitarfélög þar sem atvinnu- og samfélagsþættir standa ágætlega, miðað við könnun sem gerð var á netinu samfara þessari greiningu. Akranesbær kemur best út af bæjar- og sveitarfélögum á Vesturlandi, einnig þótt tekið sé mið af upplýsingum úr öllum landshlutum varðandi atvinnu- og samfélagsþætti.

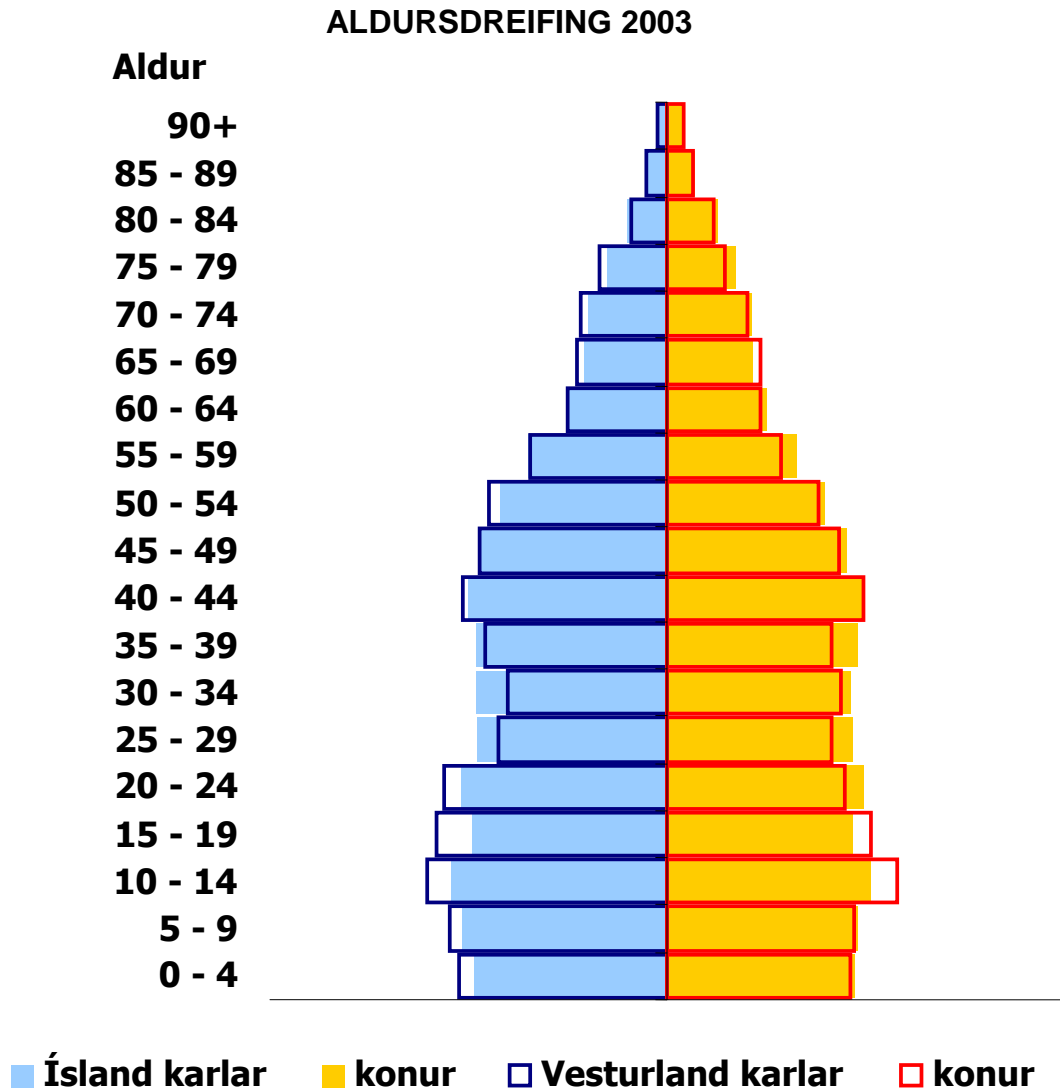
Margir starfsmenn Byggðastofnunar hafa komið að yfirllestri þessarar skýrslu sem ber að þakka, einnig hefur Ólafur Sveinsson framkvæmdastjóri SSV – Þróunar og ráðgjafar veitt góðar ábendingar.

Ágúst 2004.

Halldór V. Kristjánsson og Sigríður K. Þorgrímsdóttir.

2 ÍBÚAÞRÓUN

Mynd 1. Fjöldi starfa á Vesturlandi.

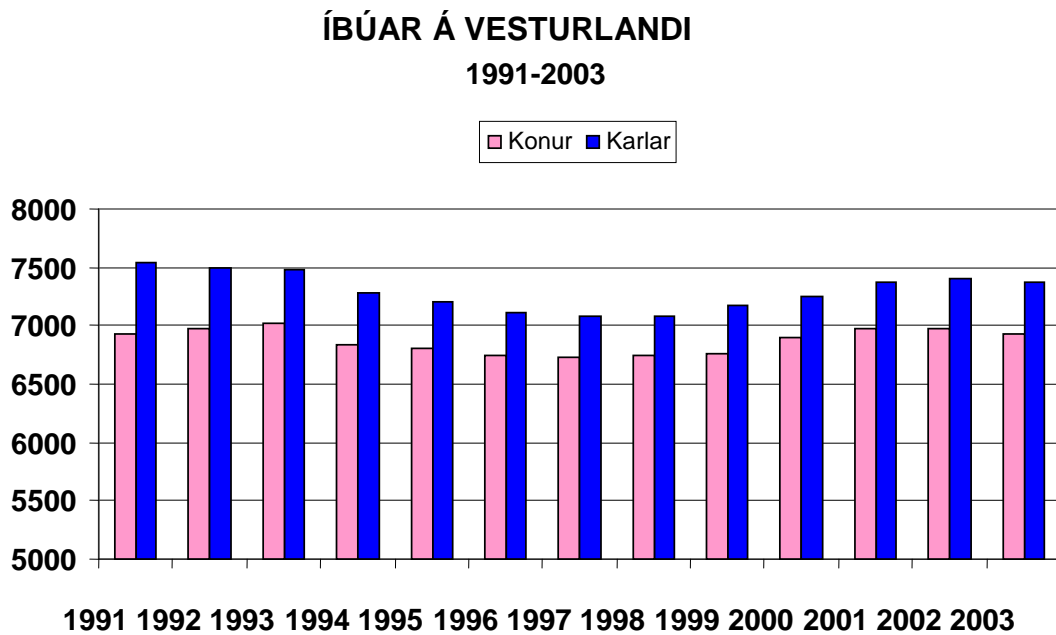


Heimild: Hagstofa Íslands

Íbúatré gefur til kynna aldurs-samsetningu íbúa viðkomandi svæðis. Um hlutfallstölur er að ræða, þ.e. hve stórt hlutfall íbúa á svæðinu er á ákveðnu aldursbili. Til samanburðar er hlutfall þjóðarinnar í heild. Á Vesturlandi er fjöldi einstaklinga í yngstu aldurshópunum nálægt landsmeðaltali. Í aldurshópunum 10-14 ára,

15-19 ára og 20-24 ára eru bæði karlar og konur fleiri en landsmeðaltal. Í aldurshópnum 25-29 ára og 30-34 ára vantar verulega á miðað við landsmeðaltal. Hér er um svokallað mitti að ræða sem ætíð setur mark sitt á íbúáþróun í viðkomandi samfélögum þegar litið er til lengri tíma.

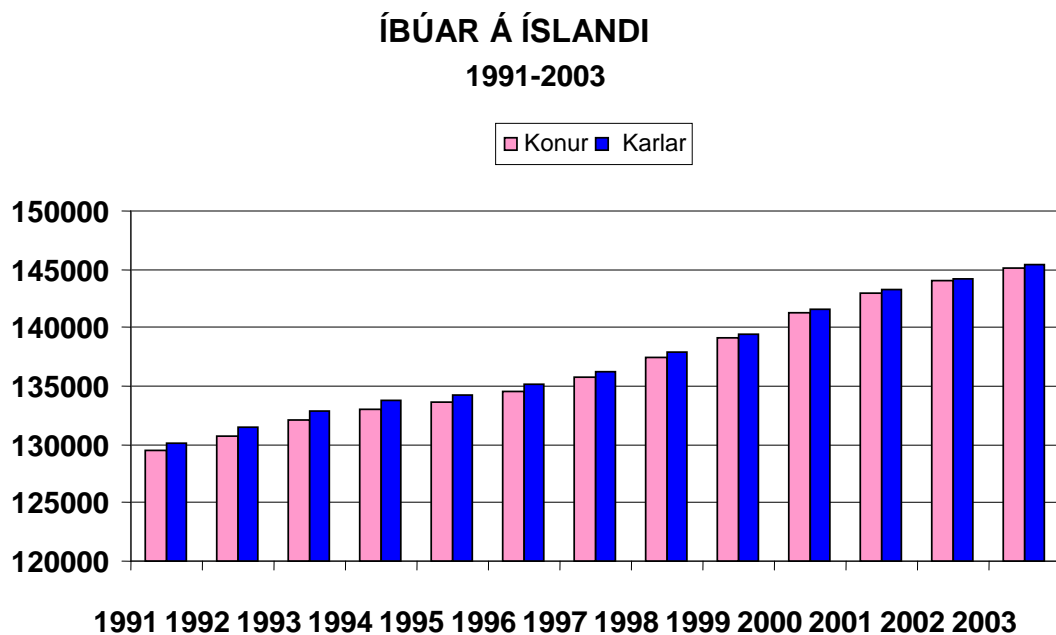
Mynd 2. Fjöldi karla og kvenna á Vesturlandi.



Miðað er við íbúafjölda karla og kvenna á bilinu frá 5.000 að 8.000. Fjöldi íbúa á Vesturlandi var 14.477 árið 1991 en 14.301 árið 2003 eða 1,2% færri. Konum hefur ekki fækkað

Heimild: Hagstofa Íslands
eins mikið hlutfallslega og körlum, eða um 0,1% á móti 2,2% í hópi karla. Íbúum á Vesturlandi fækkaði nokkuð á árunum frá 1994 til 1999, en frá þeim tíma hefur íbúum frekar fjölgað.

Mynd 3. Fjöldi karla og kvenna á Íslandi.



Heimild: Hagstofa Íslands

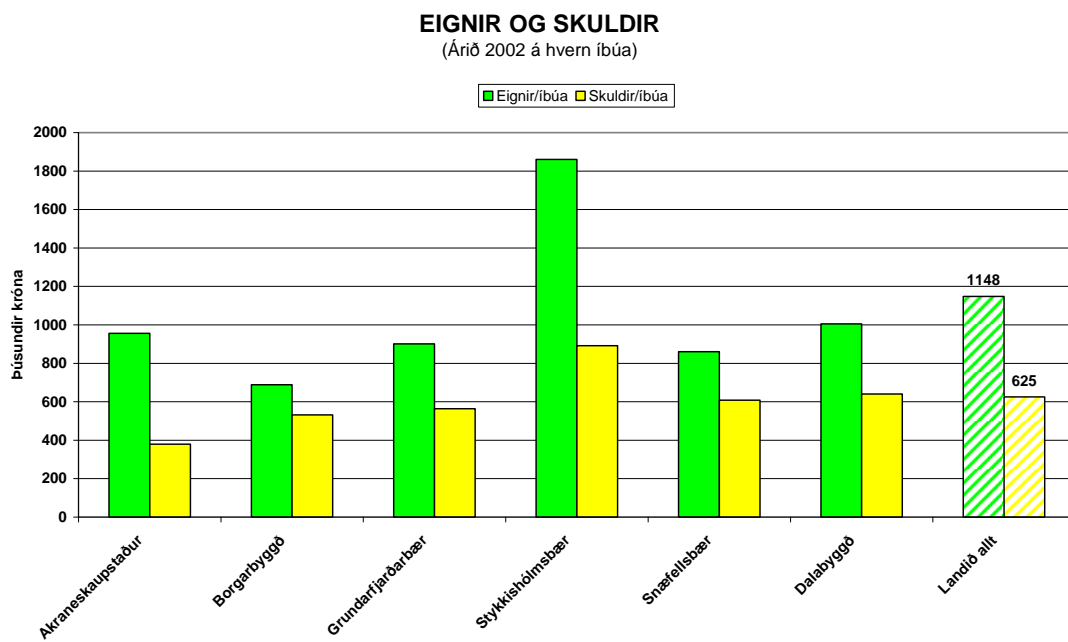
Miðað er við íbúafjölda eftir kyni frá 120.000 að 150.000. Íbúum á landinu

hefur fjölgað um 11,9% eða úr 259.581 árið 1991 í 290.490 árið 2003.

3 REKSTUR SVEITARFÉLAGA

3.1 Eignir og skuldir

Mynd 4. Eignir og skuldir sveitarfélaga á Vesturlandi.



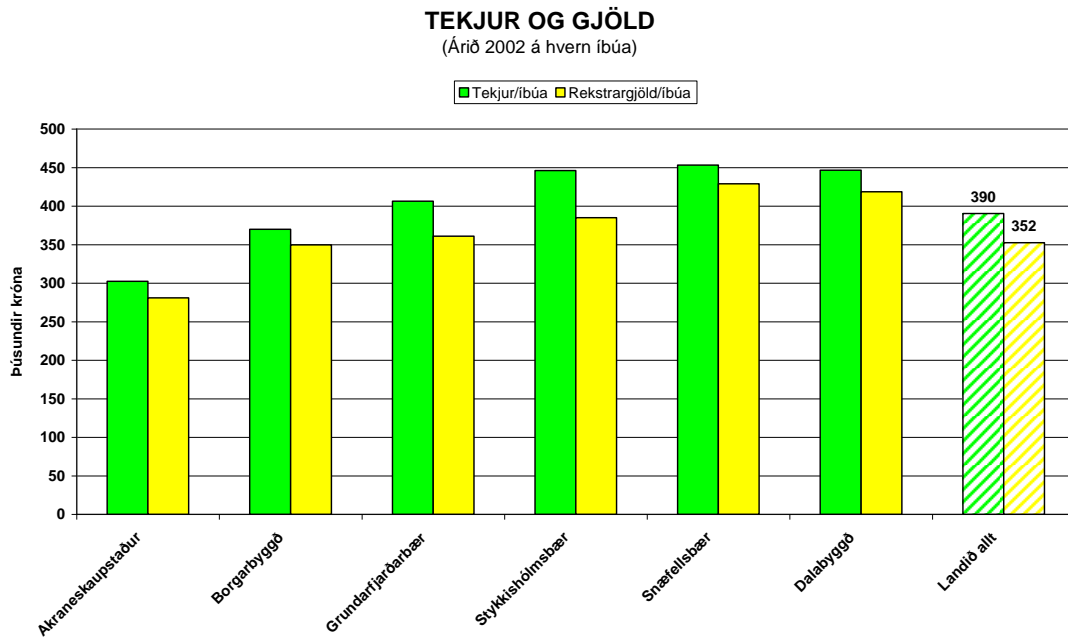
Heimild: Samband íslenskra sveitarfélaga

Eignastaða sveitarfélaga á Vesturlandi miðað við fjölda íbúa er undir landsmeðaltali. Skuldir eru við landsmeðaltal. Eignastaða á hvern íbúa er undir landsmeðaltali nema í Stykkishólmsbæ þar sem hún er 62% yfir landsmeðaltali. Í Akraneskaupstað

eru skuldir á hvern íbúa tæplega 40% undir landsmeðaltali. Á öðrum stöðum eru skuldir á hvern íbúa við landsmeðaltal nema í Stykkishólmi þar sem skuldir á hvern íbúa eru rúmlega 42% yfir landsmeðaltali.

3.2 Tekjur og gjöld

Mynd 5. Tekjur og gjöld sveitarfélaga á Vesturlandi.



Heimild: Samband íslenskra sveitarfélaga

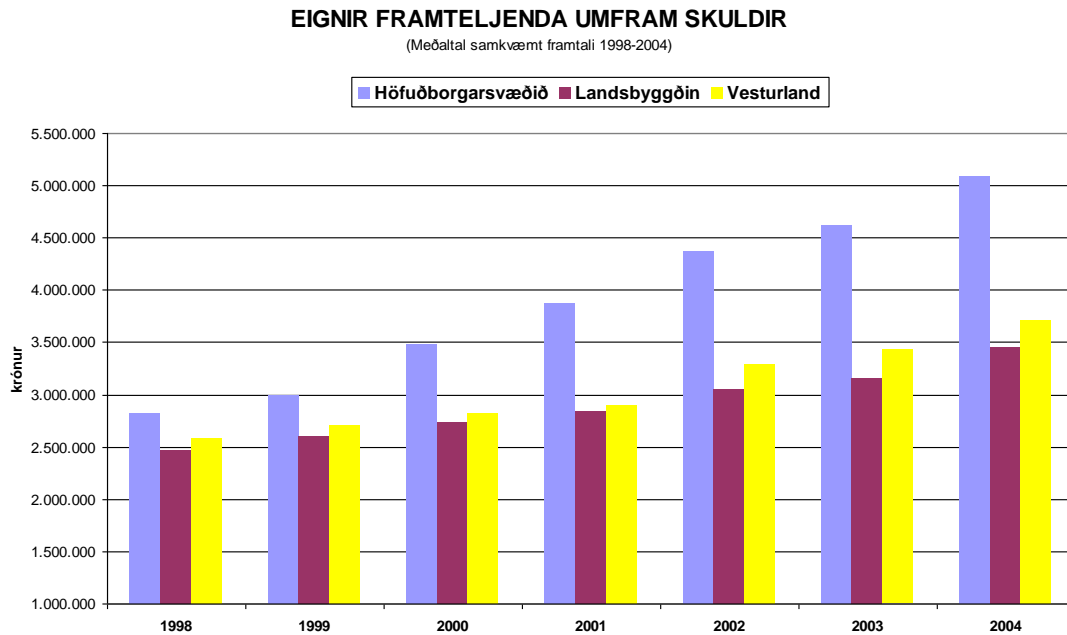
Tekjur og gjöld sveitarfélaga á Vesturlandi miðað við fjölda íbúa eru yfir landsmeðaltali nema í Akraneskaupstað. Rekstrartekjur sveitarfélaga á hvern íbúa eru lægstar í Akraneskaupstað tæplega 23% undir landsmeðaltali. Tekjurnar eru hæstar í Snæfellsbæ, Dalabyggð og Stykkishólmsbæ um 15% yfir landsmeðaltali, en í Borgarbyggð og Grundarfjarðarbæ

eru þær um eða yfir landsmeðaltali. Rekstrargjöld sveitarfélaga á hvern íbúa eru lægst í Akraneskaupstað, rúmlega 20% undir landsmeðaltali. Rekstrargjöldin eru hæst í Snæfellsbæ og Dalabyggð, um 20% yfir landsmeðaltali, en í Borgarbyggð, Grundarfjarðar- og Stykkishólmsbæ eru þau við landsmeðaltal.

4 FJÁRHAGSSTAÐA FRAMTELJENDA

4.1 Eignir

Mynd 6. Eignir umfram skuldir á Vesturlandi.



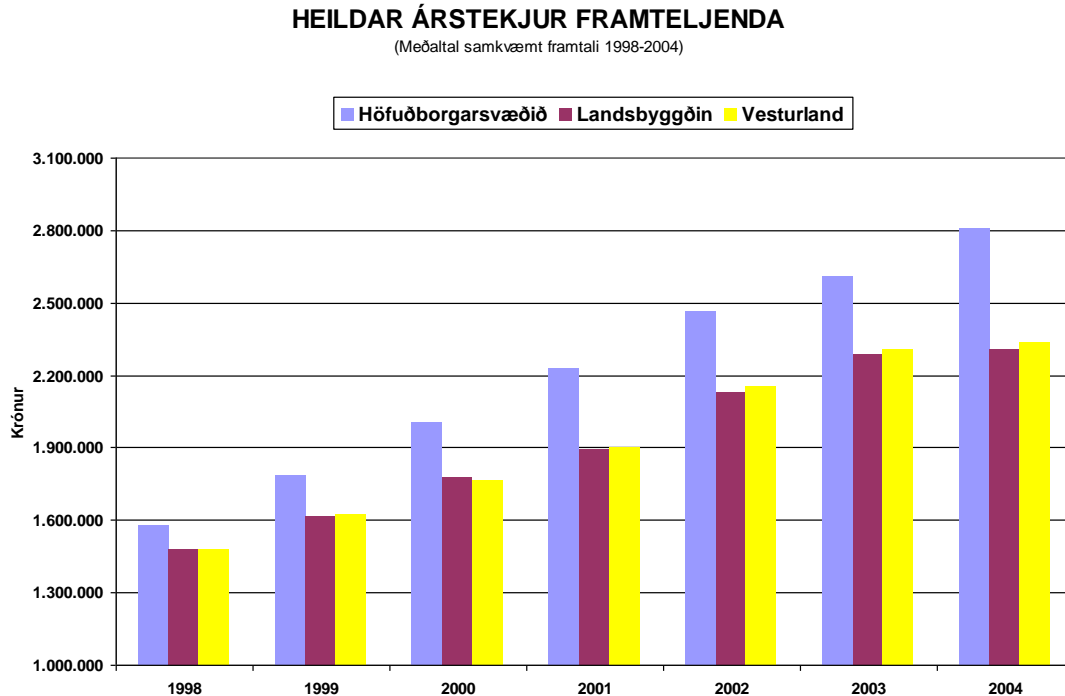
Heimild: Ríkisskattstjóri

Á Vesturlandi eru eignir framteljenda umfram skuldir að meðaltali 26,9% lægri en meðaltals eignir framteljenda umfram skuldir á höfuðborgarsvæðinu árið 2004. Árið 1998 voru eignir framteljenda umfram skuldir á Vesturlandi að meðaltali 8,5% lægri en meðaltals eignir framteljenda umfram skuldir á höfuðborgarsvæðinu sama ár. Eignir framteljenda umfram skuldir á höfuðborgarsvæðinu hafa hækkað frá árinu 1998 úr rúmlega 2,8 milljónum króna, að meðaltali hjá framteljenda í tæplega 5,1 milljónir króna árið 2004.

Á sama tíma hefur breyting eigna framteljenda á Vesturlandi verið úr tæplega 2,6 milljónum króna í rúmlega 3,7 milljónir króna. Árið 1998 voru eignir framteljenda umfram skuldir á Vesturlandi 8,5% undir eignum framteljenda á höfuðborgarsvæðinu en eru 26,9% undir höfuðborgarsvæðinu árið 2004. Myndin sýnir einnig meðaltal eigna umfram skuldir fyrir landsbyggðina og er breyting á sama tíma úr tæplega 2,5 milljónum króna í tæplega 3,5 milljónir króna.

4.2 Tekjur

Mynd 7. Meðalárslaun framteljenda á Vesturlandi.



Heimild: Ríkisskattstjóri

Í framtali árið 2004 voru tekjur framteljenda á Vesturlandi að meðaltali 17% lægri en meðaltekjur framteljenda á höfuðborgarsvæðinu. Árið 1998 voru meðaltekjur framteljenda 6% lægri en meðaltekjur framteljenda á höfuðborgarsvæðinu á sama ári. Meðalárslaun framteljenda á höfuðborgarsvæðinu hafa hækkað úr tæplega 1,6 milljón króna árið 1998 í rúmlega

2,8 milljónir króna árið 2004. Á sama tíma hafa meðalárslaun á Vesturlandi hækkað úr tæplega 1,5 milljón króna í rúmlega 2,3 milljónir króna. Myndin sýnir einnig að árið 2004 voru meðalárslaun á landsbyggðinni lægri en meðalárslaun á Vesturlandi, eða nálægt 2,3 milljónir króna.

5 STÖRF

5.1 Fjöldi starfa

Mynd 8. Fjöldi starfa á Vesturlandi.

FJÖLDI STARFA EFTIR ATVINNUGREINUM Á VESTURLANDI

	1998	1999	2000	2001	2002	2003
Alls	7.570	7.670	7.820	7.900	7.940	7.830
Frumvinnslugreinar	1.220	1.220	1.250	1.190	1.210	1.150
Landbúnaður	540	540	530	510	500	490
Fiskveiðar	680	690	730	680	710	650
Iðngreinar	2.590	2.580	2.550	2.540	2.430	2.340
Fiskvinnsla	780	730	650	660	640	640
Annar iðnaður	1.170	1.270	1.290	1.250	1.200	1.120
Veitustarfsemi	80	80	80	70	60	70
Mannvirkjagerð	570	510	540	560	520	510
Þjónustugreinar	3.750	3.870	4.020	4.180	4.300	4.340
Verslun og viðgerðaþjónusta	760	750	770	790	750	740
Hótel- og veitingahúsarekstur	190	210	220	220	220	240
Samgöngur og flutningar	360	370	380	380	370	360
Fjármálaþjónusta	170	180	200	190	190	190
Fasteigna- og viðskiptaþjónusta	220	230	270	310	370	320
Opinber stjórnýsla	650	680	690	650	680	720
Fræðslustarfsemi	380	390	400	430	460	480
Heilbrigðis- og félagsþjónusta	790	830	870	950	980	990
Önnur þjónusta	220	230	230	250	280	320

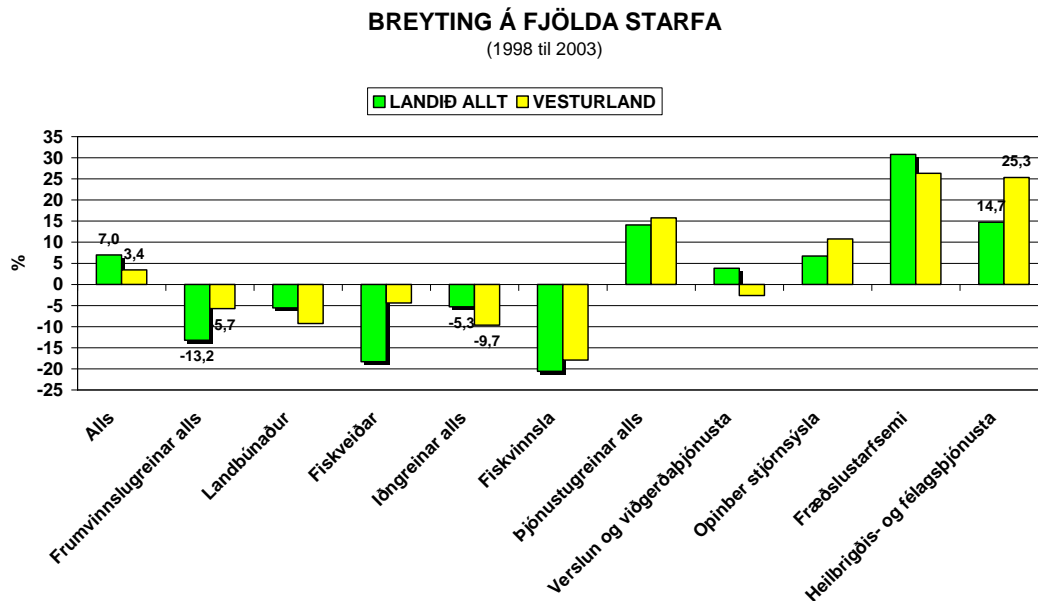
Heimild: Hagstofa Íslands

Störf á landinu öllu voru samtals 155.680 í árslok 2003, þeim hefur fækkað frá árinu 2002 um 390 störf, en

frá árinu 1998 hefur störfum fjölgað á landinu um 10140 eða 7,0%.

5.2 Hlutfallsbreyting á fjölda starfa

Mynd 9. Breyting á fjölda starfa eftir atvinnugreinum á Vesturlandi.



Heimild: Hagstofa Íslands

Á Vesturlandi fjölgaði störfum um 3,4%, voru samtals 7.830, eða 5,0% af heildar starfafjölda á landinu í árslok 2003.

5.3 Störf í frumvinnslugreinum

Störfum í frumvinnslugreinum á landinu öllu fækkaði um 13,2% á tímabilinu 1998-2003, voru samtals 9.710 á öllu landinu í árslok 2003. Á Vesturlandi fækkaði störfum í frumvinnslugreinum um 5,7% á þessu tímabili, störf voru samtals 1.150 í lok árs 2003, eða 11,8% af heildar starfafjölda í frumvinnslugreinum á landinu. Störfum á landinu í landbúnaði fækkaði um 5,6% á tímabilinu, voru samtals 4.230 í árslok 2003. Á Vesturlandi fækkaði störfum í landbúnaði á sama tímabili um 9,3%, voru samtals 490 í lok árs 2003, eða 11,6% af heildar starfafjölda í landbúnaði á landinu. Störfum á

landinu í fiskveiðum fækkaði um 18,3% á tímabilinu voru samtals 5.480 í árslok 2003. Á Vesturlandi fækkaði störfum í fiskveiðum á sama tíma um 4,4%, voru samtals 650, eða 11,9% af heildar starfafjölda í fiskveiðum á landinu í árslok 2003.

5.4 Störf í iðngreinum

Störfum í iðngreinum á landinu öllu fækkaði um 5,3% á tímabilinu 1998-2003, voru samtals 35.460 á öllu landinu í lok árs 2003. Á Vesturlandi fækkaði störfum í iðngreinum á sama tímabili um 9,7%, voru samtals 2.340 eða 6,6% af heildar starfafjölda í iðngreinum á landinu. Störfum í fiskvinnslu á landinu fækkaði um 20,6% á tímabilinu, voru samtals 6.360 í árslok 2003. Á Vesturlandi fækkaði störfum í fiskvinnslu á sama tímabili um 17,9%, voru 640 í lok árs 2003, eða 10,1% af heildar starfafjölda í fiskvinnslu á landinu.

5.5 Störf í þjónustugreinum

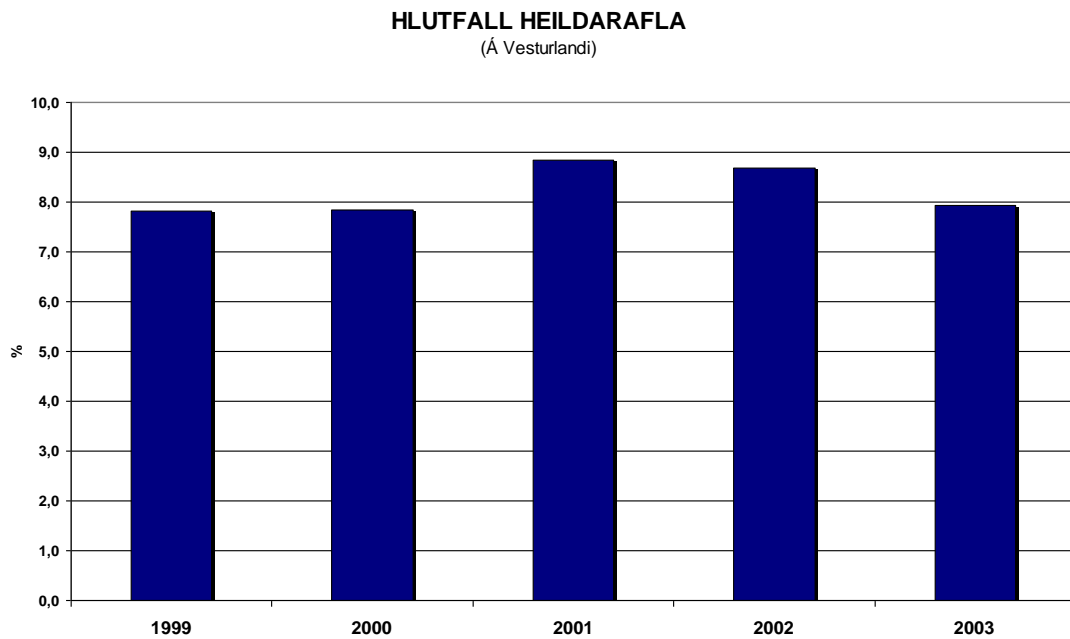
Störfum í þjónustugreinum á landinu öllu fjölgaði um 14,0% eða 13.610 störf á tímabilinu 1998 til 2003, voru samtals 110.510 störf á öllu landinu í árslok 2003. Á Vesturlandi fjölgaði störfum innan þjónustugeirans á sama tímabili um 15,7%, voru samtals 4.340 eða 3,9% af heildar starfafjölda í þjónustugreinum á landinu í árslok 2003. Störfum í verslun og viðgerðaðþjónustu á landinu fækkaði milli ára 2002 og 2003 um 310. Þeim fjölgaði um 780 eða 3,8% á árunum 1998-2003, voru samtals 21.140 á landinu í árslok 2003. Á Vesturlandi fækkaði störfum í verslun og viðgerðaðþjónustu um 2,6% á þessu

tímabili, voru 740 í lok árs 2003, eða 3,5% af heildar starfafjölda í verslun og viðgerðaðþjónustu á landinu. Störfum í opinberri stjórnsýslu á landinu öllu fjölgaði um 6,7% á tímabilinu, voru samtals 10.810 í árslok 2003. Á Vesturlandi fjölgaði störfum í opinberri stjórnsýslu á sama tímabili um 10,8%, voru samtals 720 eða 6,7% af heildar starfafjölda í opinberri stjórnsýslu á landinu í árslok 2003. Störfum í fræðslustarfsemi á landinu öllu fjölgaði um 30,8% á tímabilinu, voru samtals 10.880 í árslok 2003. Á Vesturlandi fjölgaði störfum í fræðslustarfsemi á sama tímabili um 26,3%, voru samtals 480, eða 4,4% af heildar starfafjölda í fræðslustarfsemi á landinu í árslok 2003.

6 AFLI OG VINNSLA

6.1 Hlutfall heildarafla

Mynd 10. Hlutfall Vesturlands af heildarafla.



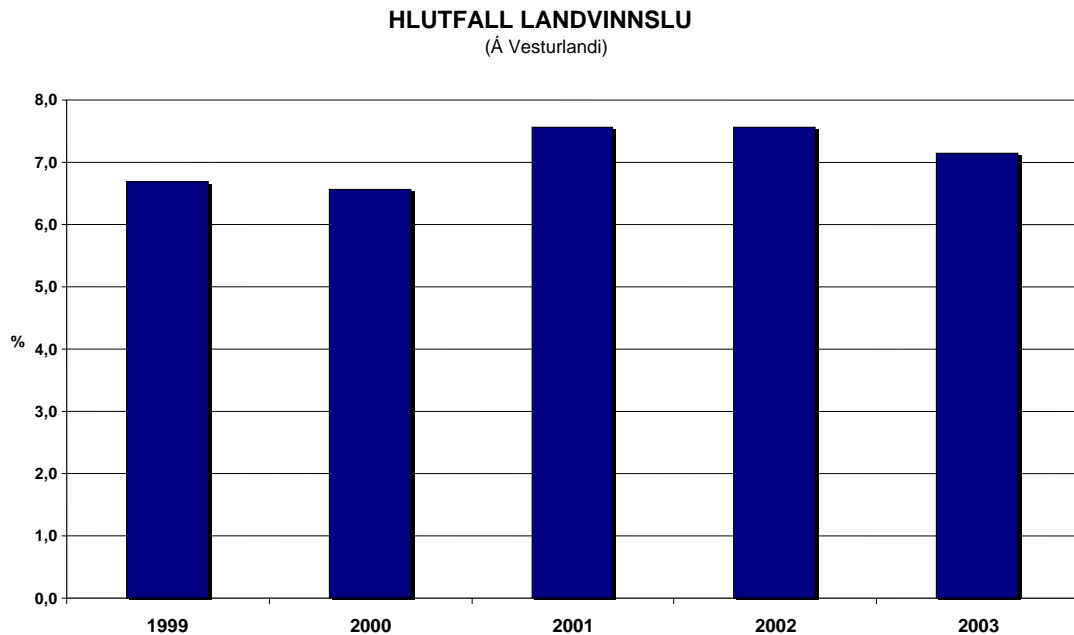
Heimild: Fiskistofa

Á Vesturlandi hefur landshlutfall heildarafla haldist óbreytt á tímabilinu, þó að hlutfall skelfisks hafi minnkað mikið árið 2003. Hlutfall Vesturlands í

heildarafla landsins var mest 8,9% árið 2001, en árið 2003 var hlutfallið 7,9% af heildarafla landsins.

6.2 Hlutfall landvinnslu

Mynd 11. Hlutfall Vesturlands af landvinnslu.



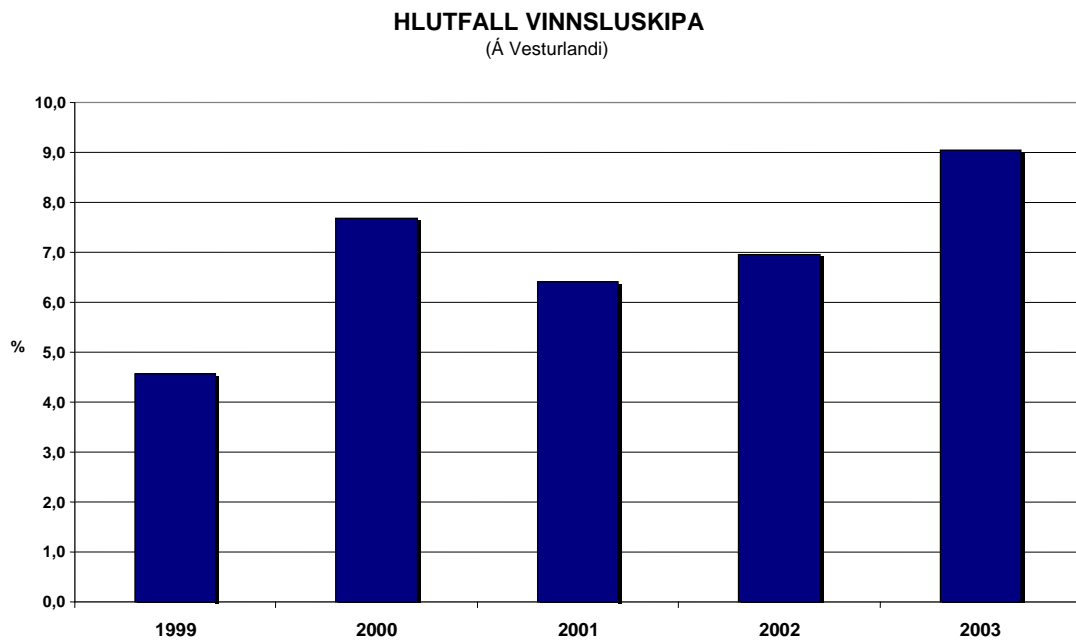
Heimild: Fiskistofa

Myndin sýnir að landshlutfall landvinnslu á Vesturlandi hefur lítið breyst á tímabilinu, þó að landshlutfall í skelfisksvinnslu hafi lækkað úr 16,9% í 5,9% milli árunna 2002-2003.

Landvinnsla var mest árin 2001 og 2002, eða 7,6% af heildar landvinnslu og árið 2003 var hlutfallið 7,1% af heildar landvinnslu landsins.

6.3 Hlutfall vinnsluskipa

Mynd 12. Hlutfall Vesturlands af afla vinnsluskipa.



Heimild: Fiskistofa

Eins og myndin sýnir hefur lands-
hlutfall Vesturlands í afla vinnsluskipa

aukist stöðugt frá árinu 2001 og jókst
úr 4,6% í 9,0% á árunum 1999-2003.

6.4 Landaður og unninn afli

Mynd 13. Landaður og unninn heildarafli á Vesturlandi.

VESTURLAND					
	1999	2000	2001	2002	2003
Landaður afli					
Heildarafli samtals	135.913	155.390	175.850	185.287	156.841
Bolfiskur	60.630	64.703	68.087	68.727	68.152
Skelfiskur	8.826	10.045	8.360	5.731	1.172
Uppsjávarfiskur	66.457	80.641	99.403	110.829	87.516
Unninn afli					
Landvinnsla samtals	103.649	118.073	136.192	143.262	116.027
Bolfiskur	28.034	27.435	28.121	25.300	26.646
Skelfiskur	10.051	10.552	8.739	7.148	2.053
Uppsjávarfiskur	65.564	80.086	99.332	110.814	86.678
Afli vinnsluskipa	7.864	13.538	10.453	14.260	15.942

Heimild: Fiskistofa

Landaður heildarafli á Vesturlandi var nokkuð breytilegur milli árunna 1999-2003 og jókst um 15,4%. Samdráttur heildaraflans árið 2003 var vegna minni uppsjávarafla og minni skelfisksafla. Landaður bolfisksafla jókst um tæplega átta þúsund tonn, eða 12,4%, á árunum 1999-2003. Unninn

bolfisksafla jókst ekki að sama skapi. Landaður skelfisksafla minnkaði um tæp 87% og hefur unninn skelfisksafla minnkað á sama hátt. Uppsjávarafli var mestur árið 2002, eða tæplega 111 þúsund tonn. Afli vinnsluskipa jókst mikið á árunum 1999-2003, eða úr 7.864 í 15.942 tonn.

7 STYRKUR

7.1 Almenn staða

Þótt rekstur margra sveitarfélaga sé þungur og að þyngjast þá er eignastaða sums staðar góð. Á Akranesi og í Grundarfirði er fjárhagsstaðan nokkuð sterk. Í Stykkishólmi eru miklar eignir og á Akranesi er sterk eignastaða, ekki síst vegna eignarhlutar í Orkuveitu Reykjavíkur. Í Borgarbyggð er einnig góð eignastaða. Í Snæfellsbæ er rekstrarstaða sveitarfélagsins þokkaleg og í Búðardal mun sala hitaveitunnar til RARIK bæta fjárhagsstöðuna. Í Grundarfirði er mikil uppbygging, stækkun hafnarinnar og skólans. Í Stykkishólmi eru einnig miklar framkvæmdir, m.a. eftir að heitt vatn fannst.

Samstarf sveitarfélaga á Vesturlandi er yfirleitt gott þótt það sé mismikið. Samstarfið fer fram í gegnum Samtök sveitarfélaga í Vesturlandskjördæmi (SSV) og starfsemi þeim tengdri, eins og SSV – þróun og ráðgjöf, í gegnum héraðsnefndir og fleira og tekur til þátta eins og skólamála, félagslegrar þjónustu, sörpmála, ferðamála og safnamála. Víða er samrekstur um ákveðna þætti, t.d. reka sveitarfélögin á Snæfellsnesi saman skóla- og félagsþjónustu og byggðasafn. Atvinnuráðgjöfin, eða SSV – þróun og ráðgjöf, er staðsett í Borgarnesi. Ferðamálafulltrúi fyrir Vesturland er staðsettur í Stykkishólmi. Samstarf Stykkishólms og Borgarness er ágætt. Samstarf Dalabyggðar er mest við Saurbæjarhrepp og lítills háttar við Borgarbyggð. Talsvert samstarf er milli Akraness og Borgarbyggðar og verið er að skoða samrekstur á ákveðnum sviðum.

7.2 Atvinnulíf

Þróun atvinnulífs á Vesturlandi síðustu árin hefur verið sú að störfum í heild hefur fjölgað, en þó heldur minni fjölgun en að meðaltali á landinu. Fækkað hefur í frumvinnslugreinum og iðnaði en fjölgað í þjónustugreinum. Á Akranesi og í Borgarnesi er fjölbreytni í atvinnulífi talsverð. Í Borgarnesi eru útibú frá opinberum stofnunum, mörg störf í iðnaði og þjónustu og tveir háskólar eru starfræktir í nágrenninu, á Bifröst og Hvanneyri. Á Akranesi er bæði öflugur sjávarútvegur og iðnaður og stóriðja í nágrenninu. Á Snæfellsnesi er fjölbreytnin í atvinnulífinu ekki eins mikil, sjávarútvegurinn er þar aðal atvinnuvegur. Ferðaþjónusta er þó nokkur og vaxandi á Snæfellsnesi.

7.3 Sjávarútvegur

Í Grundarfirði er góð kvótastaða og hefur heldur aukist og í Snæfellsbæ er staðan einnig sterk og þar dreifist kvótinn á marga smærri aðila. Í Grundarfirði er einn ísfisktogari og annars bátar af millistærð og einnig á Hellissandi (vertíðarbátar). Á Rifi og Ólafsvík er mikil smábátaútgerð. Á Akranesi er Haraldur Böðvarsson öflugasta fyrirtækið í sjávarútvegi, það rekur m.a. tvo ísfisktogara og karfavinnslu og þar starfa um 300 manns. Miklar breytingar hafa orðið á eignarhaldi að undanfögnu, með því að HB og Grandi hafa sameinast. Ýmis önnur fyrirtæki eru í fiskvinnslu á Akranesi og þar er fiskimjölsverksmiðja og smábátaútgerð og fyrirtæki sem framleiða úr sjávarafurðum, karfi og hausapurrkun (Laugafiskur). Fiskréttaverksmiðja er á

Rífi og fiskréttaverksmiðjan Norðan-fiskur er á Akranesi.

7.4 Landbúnaður

Í Búðardal er matvælaíðnaður með öflugt mjólkurbú sem hefur skapað sér nafn og markað. Kjötvinnsla í Borgarnesi heldur velli þrátt fyrir nokkrar sviptingar, þar starfa um 30 manns. Sauðfjárslátrun hefur lagst af í sláturhúsinu, en þar er nú stórgripa-slátrun.

7.5 Iðnaður

Mesti og fjölbreyttasti iðnaðurinn er á Akranesi en einnig er nokkuð öflugur iðnaður í Borgarnesi. Á Akranesi er skipasmíðafyrirtækið Þorgeir & Ellert, Skaginn hf. með framleiðslu á línunum og færíböndum fyrir fiskvinnslu, Sementsverksmiðjan sem hefur næg verkefni eins og er, Þorgeir og Helgi sem framleiða steypar húsaeyningar, fyrirtæki sem framleiðir eldvarnarfatnað, verktakafyrirtækið Akur og trésmíðja sem smíðar glugga. Iðnaðarfyrirtæki þar eru fremur lítil, en mörg. Í Borgarnesi er fyrirtækið Loftorka með um 70-80 manns í vinnu, en þar eru steyptr rör og forsteyptar einingar og framleiddar húsaeyningar og gluggar, Vírnet Garðastál með rúmlega 50 manns í vinnu, Sólfell sem er stórt verktakafyrirtæki í byggingariðnaði og Borgarplast sem framleiðir m.a. plastkerrur, auk smærri verktakafyrirtækja í byggingariðnaði. Í Stykkishólmi er skipasmíðafyrirtæki sem sér um viðgerðir og tekur einnig að sér verkefni í byggingariðnaði. Í Grundarfirði eru trésmíðaverkstæði sem sækja verkefni út fyrir svæðið og einnig rafvélaverkstæði sem þjónar stóru svæði varðandi siglingatæki. Í Snæfellsbæ er fyrst og fremst þjónustuiðnaður fyrir sjávarútveg og í

Búðardal eru starfandi nokkrir iðnaðarmenn og rekið verkstæði.

7.6 Verslun og þjónusta

Á öllum þéttbýlisstöðunum á Snæfellsnesi eru matvöruverslanir og eitthvað af sérvöruverslunum og þjónusta af ýmsu tagi, eins og hárgreiðslustofur, bókhaldsþjónusta o.fl. Verslun í Búðardal er heldur að eflast með vaxandi ferðamannastraumi. Stutt er frá Snæfellsnesi til Borgarness og höfuðborgarinnar í lágvöruverðsverslun og þjónustu. Verslun í Borgarnesi og á Akranesi er nokkuð öflug og þótt Hvalfjarðargöngin hafi breytt verslun á Akranesi þá hefur það ekki veikt stöðu hennar. Í Borgarnesi er lágvöruverðsverslun Bónus og nýlegt verslunarhús KB sem hýsir einnig aðrar verslanir. Fólk kemur víða að til að versla í Borgarnesi, bæði af Vestur- og Norðurlandi. Þar er einnig margvísleg þjónusta, bæði fasteignasala, lögfræðiþjónusta, ýmis fyrirtæki með bókhaldsþjónustu og ráðgjöf og fyrirtæki með umhverfisráðgjöf þar sem starfa þrjú umhverfisfræðingar. Á Akranesi er verslun Nettó og fyrirhugað er að byggja verslunarmiðstöð, en Bónus hefur sýnt áhuga á að opna verslun þar. Þar er einnig fjölbreytt þjónustustarfsemi, m.a. útibú frá tveimur verkfræðistofum í Reykjavík. Frá Akranesi og Borgarnesi er stutt í verslun og þjónustu í höfuðborginni.

7.7 Ferðaþjónusta

Ferðaþjónusta á Snæfellsnesi er nokkuð öflug og vaxandi. Tilkoma Hvalfjarðarganganna hefur aukið mjög ferðamannastraum á Snæfellsnes, aukning á árunum 2000-2003 var um 54%. Þar er t.d. hótelið á Búðum, ferðamannastaðir á Arnarstapa og Hellnum, nýtt hótél á Hellissandi og

Ólafsvík og nýlegt hótél í Grundarfirði og í Stykkishólmi er hótél og gistiheimili. Þar og í Grundarfirði er einnig farfuglaheimili og tjaldsvæði eru á öllum stöðunum. Í Grundarfirði er boðið upp á gönguferðir um bæinn og einnig eru gönguklúbbar með ferðir á fjöll í nágrenninu. Talsverð ferðaþjónusta er í Stykkishólmi og þaðan fer flóabáturinn Baldur yfir Breiðafjörð. Einnig er þar kajak- og bátaleiga og ferðir á vegum Sæferða (áður Eyjaferða) sem er með tvo báta, annars vegar eyjasiglingar og hins vegar hvalaskoðun sem fer frá Ólafsvík. Í Stykkishólmi eru einnig nokkrir veitingastaðir og sumir opnir allt árið. Í Búðardal er bæði sumarhótél og gistihús (opið allt árið) og skammt frá í sama sveitarfélagi eru Laugar í Sælingsdal með sundlaug og tjaldsvæði, auk tjaldsvæðis í þorpinu. Í Borgarnesi er talsverð ferðaþjónusta enda mikil umferð, þar sem þjóðvegur 1 liggur í gegnum bæinn og mikil sumarhúsabygging er í Borgarfirði. Þar er heilsárs hótél og nokkrir veitingastaðir og sumir mikið sóttir. Upplýsingamiðstöð fyrir Vesturland er staðsett þar. Búið er að endurbæta tjaldsvæðið og sundlaugina heimsækja um 100 þúsund gestir á ári. Safnahúsið hefur fengið aukið rými. Á Akranesi er megináherslan í ferðaþjónustunni lögð á íþróttirnar og byggðasafnið. Talsvert hefur verið unnið að uppbyggingu Byggðasafnsins á Görðum. Aðsókn að safninu hefur aukist mikið, frá 3-4 þúsund manns í 15 þúsund árið 2002. Þá er íþróttasafn og steinasafn sem einnig vekur áhuga ferðamanna. Fótboltinn dregur líka til sín ferðamenn og golfvöllurinn nýtur góðs af því að vellir í höfuðborginni eru yfirfullir.

7.8 Nýsköpun og rannsóknir

Við Náttúrustofu Vesturlands í Stykkishólmi starfa þrjár líffræðingar að ýmsum rannsóknum, m.a. fyrir

sveitarfélagið (rannsókn sem snertir fráveitumál). Rannsóknarnefnd sjóslysa er með aðsetur í Stykkishólmi. Í Ólafsvík er útibú frá Hafrannsóknastofnun. Í Snæfellsbæ er fiskréttaverksmiðja og vöruþróun henni tengd. Á Akranesi er þó nokkur nýsköpun í sjávarútvegi m.a. á vegum HB og Skagans. Þar eru tölvufyrirtæki og Landmælingar Íslands. Einhver rannsóknastarfsemi er í Sementsverksmiðjunni, sjúkrahúsinu, Fjölbautaskólanum og tengt söfnunum og samstarf er við Snorrastofu um menningarmál. Ljósleiðari er um nánast allan bæinn eftir að orkufyrirtækin þrjú sameinuðust Orkuveitu Reykjavíkur. Þetta gerir mögulegt að takast á við allt sem viðkemur tölvuvinnslu og gagnaflutningi. Í Borgarnesi tengist þessi þáttur mest háskólunum á Hvanneyri og Bifröst, en rannsóknastarfsemi þeim tengd á eflaust eftir að aukast. Tölvufyrirtækið Nepal vinnur að þróun á hugbúnaði og fleiri en einn aðili býður upp á tölvuþjónustu. Misjafnt er hvort tölvuþjónusta eða háhraðatenging er á Snæfellsnesi. Í Ólafsvík er t.d. ADSL-tenging, en í Grundarfirði er hraðtenging sem er sérstök fyrir staðinn. Þar er einnig tölvufyrirtæki og tölvuþjónusta, sem og í Snæfellsbæ.

7.9 Samgöngur

Miklar breytingar hafa orðið á vegakerfinu á Vesturlandi að undanfögnu. Nefna má Borgarfjarðarbraut, nýjan veg fyrir Búlandshöfða, Vatnaleið, Bröttubrekku og fyrirhugaðan veg yfir Kolgrafarfjörð, en þessar breytingar hafa mikil áhrif á þróun atvinnu- og búsetuskilyrða. Með vegabótum á Snæfellsnesi verður nesið að einu atvinnusvæði og vegalengd innan svæðisins í nýja framhaldsskólann í Grundarfirði stytst. Greið leið er frá Snæfellsnesi til Reykjavíkur og

daglegar rútuferðir. Ferjan Baldur fer milli Stykkishólms og Barðastrandar. Flugvellir eru víða, en þeir eru þó ekki notaðir til áætlunarflugs. Hvalfjarðargöngin hafa gjörbreytt samgöngum til Akraness. Fólk sækir meira til Reykjavíkur en áður, bæði vegna vinnu, náms, verslunar og þjónustu. Með tilkomu Sundabrautar yrði leiðin enn greiðari. Frá Akranesi er stutt í flug til Reykjavíkur og Keflavíkur. Borgarnes stendur á krossgötum með því að þjóðvegur 1 liggur í gegnum bæinn. Frá Borgarnesi og Akranesi er stutt í höfnina á Grundartanga. Samkomulag er milli hafna á Faxaflóasvæðinu um frekari uppbyggingu Grundartangahafnar.

7.10 Búsetuþættir

Þeir kostir sem gjarnan eru nefndir varðandi búsetu á landsbyggðinni eru t.d. góð heilbrigðisþjónusta, góðir skólar, fámenni og kyrrð, stuttar vegalengdir og barnvænt umhverfi. Á þéttbýlisstöðunum á Vesturlandi eru ýmsir aðrir þættir tíndir til, á Akranesi er t.d. framhaldsskóli, sjúkrahús, góð aðstaða fyrir fatlaða, lágt orkuverð, tvö íþróttahús og til stendur að byggja fjölnota hús. Í Borgarnesi er stutt að sækja menntun á öllum skólastigum, góðar samgöngur og stutt til höfuðborgarinnar. Á öllum þéttbýlisstöðunum á Vesturlandi eru slökkvilið og björgunarsveitir.

Á Snæfellsnesi er fasteignaverð hagstætt kaupendum og nokkur hreyfing á markaði. Yfirleitt er húsnæði sveitarfélaganna allt í útleigu. Bæði í Stykkishólmi og Snæfellsbæ hefur félagslegt húsnæði verið selt og ætlunin að selja meira (a.m.k. í Stykkishólmi). Í Stykkishólmi er talsvert um að hús séu keypt af fólki sem býr þar hluta úr ári (frístundabyggð), sem hækkar fasteignaverð og skapar vanda á

leigumarkaði. Þar er húsnæði í byggingu. Í Búðardal er mestallt húsnæði sveitarfélagsins í útleigu og á síðasta ári voru nokkur hús í byggingu í fyrsta sinn í nokkur ár. Á Akranesi er fasteignaverð hækkandi og aðeins um 10% undir verði á höfuðborgarsvæðinu. Þar hefur mikið verið byggt á síðustu árum, þótt fólki hafi lítið fjölgað, og allt húsnæði bæjarins er í útleigu. Verið er að byggja þar leiguhúsnæði. Í Borgarnesi er fasteignaverð um 65-70% af verði á höfuðborgarsvæðinu og allar íbúðir sveitarfélagsins í útleigu, en eitthvað hefur verið selt. Framboð á leiguhúsnæði jókst þegar gamla kaupfélagshúsinu var breytt í íbúðir.

7.11 Menntun

Á öllum þéttbýlisstöðunum á Vesturlandi eru leikskólar, grunnskólar og tónlistarskólar sem yfirleitt er góð aðsókn að. Víða er aðstaða til fjarnáms. Framhaldsskóli er á Akranesi og sveitarfélögin á Vesturlandi eiga aðild að honum. Samkomulag var gert árið 2000 milli sveitarfélaganna á Snæfellsnesi um skóla og félagsþjónustu. Viðræður sveitarfélaganna urðu til þess að ákveðið var að stofna framhaldsskóla sem staðsettur verði í Grundarfirði og á að taka til starfa haustið 2004. Í nýja framhaldsskólanum, Fjölbrautaskóla Snæfellinga, í Grundarfirði, verður talsvert byggt á fjarnámi (blanda fjarnáms og hefðbundins náms). Ekki verður boðið upp á alla árganga til að byrja með. Tilkoma skólans mun breyta miklu fyrir byggðina, unglíngarnir verða lengur heima, fólk flyst síður brott og menntunarstigið eykst. Símenntunarmiðstöð Vesturlands býður upp á námskeið að vetrinum. Í Stykkishólmi er nýstofnað fræðslusetur með fjarfundabúnað og tölvur og stunda 18 manns fjarnám þar. Af þessum 18 eru sjö í námi við HA. Þar er einnig útibú

frá Fjölbrautaskóla Vesturlands og boðið upp á nám á fyrsta ári í framhaldsskóla. Unglingar úr Grundarfirði fara flestir í Fjölbrautaskóla Vesturlands á Akranesi, en einhverjir fara til Reykjavíkur eða Akureyrar. Á Akranesi eru öll skólastig nema háskóli og samvinna við Borgarbyggð um háskólanám á Hvanneyri og Bifröst. Þar er fólk í fjarnámi í leikskóla- og hjúkrunarnámi. Háskólarnir eru mikil lyftistöng fyrir Borgarbyggð og þeir eru í miklum vexti, ekki síst Bifröst. Sveitarfélagið á fjarfundabúnað og hefur námsaðstöðu. Nemendur í Borgarbyggð fara í framhaldsskóla á Akranesi, en einnig á Hvanneyri og Bifröst að hluta til. Flestir fara til Akraness, en meira er um að unglingar úr sveitunum fari til Akureyrar og einhverjir til Reykjavíkur.

7.12 Menning og afþreying

Fjölskrúðugt menningarlíf einkennir Vesturland. Þar er öflugt tónlistarstarf sem gjarnan tengist tónlistarskólum og kórum á svæðinu og víða eru árlegar íbúahátíðir. Í Stykkishólmi eru haldnir tónlistardagar í kirkjunni yfir sumarið. Þar hefur mikið verið unnið að endurbótum gamalla húsa. Í Snæfellsbæ er m.a. starfandi skákfélag og þangað koma gjarnan menningarviðburðir frá Reykjavík. Á Akranesi er m.a. leikflokkur, söfn, bíó og menningarhús fyrir ungt fólk. Í Búðardal er starfandi leikfélag, lúðrasveit og harmóníkufélag og félagsstarf aldra. Í Borgarfirði er blómleg leiklist og margar sýningar á ári, bæði í Borgarnesi og í sveitunum í kring. Þar starfa ýmis félagasamtök, m.a. framfarafélag sem tekur fyrir mál sem horfa til framfara fyrir svæðið og Hollvinasamtök Englendingavíkur eru nýstofnuð, en þau vinna að uppbyggingu verslunarhúsanna í Englendingavík.

7.13 Umhverfi

Á Vesturlandi er víða falleg og sérstæð náttúra, veðursæld og lítil eða engin náttúruvá. Við Akranes eru góð útivistarsvæði, fjaran er í göngufæri og góður aðgangur að náttúrunni. Í Borgarnesi hefur talsvert verið unnið að fegrun bæjarins og þar eru einnig skipulagt útivistarsvæði. Snæfellsjökull er nú þjóðgarður og dregur að ferðamenn.

8 VEIKLEIKAR

8.1 Almenn staða

Eins og víðar á landsbyggðinni er skuldastaða sveitarfélaga á Vesturlandi versnandi og rekstur að þyngjast, m.a. vegna þess að skyldur og verkefni sveitarfélaganna hafa aukist án þess að tekjur hafi aukist á móti og þar að auki hafa framlög úr Jöfnunarsjóði minnkað. Víðast er því lítil eða enginn afgangur til framkvæmda og sé farið út í framkvæmdir versnar skuldastaðan. Félagslega íbúðarkerfið er víða þungt í skauti. Tekjur sveitarfélaga minnka einnig þegar ýmsir rekstraraðilar breyta fyrirtækjunum í ehf eða starfa sem einkahlutafélög og skila því minni tekjum í sveitarsjóðinn en áður. Í Grundarfirði er skuldastaðan versnandi og mun versna enn frekar vegna framkvæmda við framhaldsskólann og hitaveituna. Í Stykkishólmi, Akranesi og Borgarnesi er einnig erfið staða vegna framkvæmda og í Borgarnesi hefur orðið að draga úr framkvæmdum. Í Snæfellsbæ er fjárhagsstaðan erfið og talsverðar skuldir.

Þótt samstarf sveitarfélaga á Vesturlandi sé almennt gott, virðist

lítið samstarf vera milli sveitarfélaga á Snæfellsnesi og Dalabyggðar.

8.2 Atvinnulíf

Atvinnulíf á Vesturlandi er víða fábreytt, sérstaklega á Snæfellsnesi, en þar byggir atvinnulíf fyrst og fremst á sjávarútvegi. Erfiðleikar hafa verið í landbúnaði, t.d. varðandi kjötvinnslu í Borgarnesi og mjólkurvinnslan lagðist af.

8.3 Sjávarútvegur

Vinnslu á hörpuskel í Stykkishólmi hefur nú verið lokað, ástand er slæmt á miðunum og ljóst að skelvinnsla leggst af næstu þrjú árin. Búnaðurinn er sérhæfður og því erfitt að skipta yfir í bolfiskvinnslu. Kvótastaðan er ekki góð. Skelfiskvinnslu í Grundarfirði liggur einnig niðri.

8.4 Landbúnaður

Samdráttur í landbúnaði í Borgarfirði hefur m.a. haft þær afleiðingar að mjólkursamlagið lagðist af og sláturhúsið og kjötvinnslan áttu í erfiðleikum.

8.5 Iðnaður

Í Stykkishólmi var fyrirtæki í plastframleiðslu sem hefur hætt starfsemi og í Snæfellsbæ starfaði gluggasmiðja sem virðist hafa haft næg verkefni en engu að síður hætt starfsemi. Sementsverksmiðjan á Akranesi er í nokkurri vörn eftir að ríkið seldi eignarhluta sinn. Hluti af framleiðslu og þróunarvinnu fyrirtækisins fluttist til Reykjavíkur. Í Dalabyggð, Snæfellsbæ og Grundarfirði er enginn framleiðsluiðnaður.

8.6 Verslun og þjónusta

Lágvöruverðsverslun er aðeins í Borgarnesi. Nálægð þéttbýlisstaðanna á Snæfellsnesi við Borgarnes og höfuðborgarsvæðið hefur veikt stöðir verslunar á stöðunum, t.d. í Stykkishólmi og Grundarfirði. Óvíst er að vilji sé til að setja upp lágvöruverðsverslun á Snæfellsnesi vegna fámennis. Eina sérverslunin (raftækjaverslun) í Búðardal er að loka.

8.7 Ferðaþjónusta

Þegar rekstri Akraborgarinnar var hætt fækkaði líka erlendum ferðamönnum á Akranesi og þar skortir einnig gistirými. Þar eru ýmsir vannýttir kostir varðandi ferðaþjónustuna, t.d. hvalaskoðun og menningartengd ferðaþjónusta. Sjóstangaveiði lagðist af.

8.8 Nýsköpun og rannsóknir

Rannsóknastarf er öflugast á Akranesi og í Borgarbyggð, en víða er lítið um nýsköpun eða rannsóknir. Í Snæfellsbæ hefur gengið illa með fjarvinnslu.

8.9 Samgöngur

Rútuferðirnar milli Snæfellsness og Reykjavíkur eru ekki mikið notaðar, bæði vegna þess að farið er síðdegis til Reykjavíkur og þaðan að morgni, auk þess sem rútan safnar fólki af öllu nesinu sem gerir ferðina mjög langa. Enn vantar bundið slitlag á nokkra km leiðarinnar kringum nesið. Höfnin í Borgarnesi er aðeins nýtt fyrir smábáta. Engar farþegasamgöngur eru á sjó til Akraness eftir að Akraborgin hætti ferðum. Sérleyfisferðir milli Akraness og Borgarness hafa ekki gengið vel. Verð í Hvalfjarðargöngin þykir hátt.

8.10 Búsetuþættir

Víða eru húsnæðis- og vistunarmál aldraðra og ástand atvinnumála ekki í nógu góðum farvegi. Skortur er á leiguhúsnæði, bæði í Stykkishólmi, Snæfellsbæ og á Akranesi. Í Dalabyggð eru nokkrar auðar íbúðir í eigu sveitarfélagsins.

8.11 Menntun

Á Snæfellsnesi og í Búðardal þurfa unglingar að sækja framhaldsskóla út fyrir heimabyggð. Framhaldsdeild sem starfrækt var í Snæfellsbæ var aflögð vegna ónógrar þátttöku og fólk flutti gjarnan brott með börnum sínum þegar þau fóru í framhaldsskóla. Víða er lítið framboð á tækifærum fyrir langskólagengna og því skilar ungt fólk sér ekki heim að námi loknu. Þegar samkomulag náðist um staðsetningu nýs framhaldsskóla í Grundarfirði var ljóst að kennslustöður í Stykkishólmi myndu afleggjast við tilkomu nýja skólans. Aðstaða til menntunar á framhaldsskólastigi hefur um margt breyst í Borgarfirði með því að skólinn í Reykholti lagðist af og iðnskólinn í Borgarnesi einnig. Nemendur þurfa að sækja framhaldsskóla út fyrir Borgarfjörð.

8.12 Menning og afþreying

Margt hefur breyst í menningarlífi landsbyggðarinnar undanfarna áratugi, t.d. starfsemi ungmennafélaga og leikfélaga. Á Vesturlandi hefur t.d. leikfélagið í Grundarfirði ekki verið virkt undanfarin ár og nálægð við Reykjavík hefur nokkuð grafið undan leiklistarstarfsemi á Akranesi.

8.13 Umhverfi

Snjóflóðahætta er á einum stað í Ólafsvík og hugsanleg flóðahætta á

Akranesi. Fráveitumál eru ekki í góðu lagi í Snæfellsbæ og Búðardal.

9 ÓGNANIR

9.1 Almenn staða

Minnkandi tekjur vegna breytinga á rekstrarformi fyrirtækja er gjarnan nefnt sem ógnun, t.d. í Snæfellsbæ. Í Stykkishólmi hefur íbúum fækkað, sem m.a. tengist lokun skelvinnslu. Íbúum í Búðardal fer einnig fækkandi. Fámenni á Snæfellsnesi hindrar vöxt í verslun og þjónustu og nálægðin við verslun og þjónustu í Borgarnesi og við höfuðborgarsvæðið ógnar þessum þætti.

10 TÆKIFÆRI

10.1 Almenn staða

Stefna sveitarfélaganna á Vesturlandi er í stuttu máli sú að styrkja atvinnulíf og auka fjölbreytni, efla menntun og menningu, skapa tækifæri fyrir menntað fólk og leggja áherslu á fjölskylduvænt umhverfi og góða þjónustu. Í Stykkishólmi er áhugi á sameiningu sveitarfélaga á öllu Snæfellsnesi og einnig áhugi á frekara samstarfi við Borgnesinga. Sameiningarviðræður Borgarbyggðar, Borgarfjarðarsveitar og Hvítársíðuhrepps eru í gangi. Rætt er um að með útfenslu höfuðborgarinnar til norðurs í framtíðinni verði til miklu stærra áhrifasvæði, sem verði höfuðborgarsvæðið, Akranes og Borgarnes. Í Borgarnesi er í gangi stefnumótun í atvinnumálum í samstarfi við fyrirtækin, stofnanirnar og háskólana. Borgnesingar telja einnig sóknarfæri vera á Grundartanga og að í framtíðinni geti menn búið í

Borgarnesi en sótt vinnu á höfuðborgarsvæðið, sem aftur myndi fjölga íbúum Borgarness. Þá mætti vel hugsa sér að þessu væri öfugt farið, en til þess þarf að efla atvinnulífið á svæðinu, eins og að er stefnt.

10.2 Atvinnulíf

Í Stykkishólmi gætu falist tækifæri í nýtingu á efnasamsetningu heita vatnsins sem virðist mjög heilsusamleg. Í Búðardal eru hugmyndir um að efla sérstöðu Dalabyggðar sem matvælahéraðs, með áherslu á mjólkurbúið og að halda sláturhúsinu opnu, slátra allt árið þar sem kjöt færi ferskt á markað. Þá er fyrirhugað að byggja upp ferðaþjónustu að Laugum í Sælingsdal, byggja 50-60 sumarhús og tómstundabúðir fyrir ungmenni í samvinnu við UMFÍ. Á Akranesi er m.a. lögð áhersla á þau tækifæri sem felast í uppbyggingu á Grundartanga. Grundartangi er lykill til framtíðar að mati Akurnesinga, og þeir ásamt Borgnesingum eru áhugasamir um samvinnu varðandi uppbyggingu í iðnaði þar.

10.3 Sjávarútvegur

Í Grundarfirði er sæbjúgnavinnsla í þróun og þar er einnig áframeldi á þorski á vegum Guðmundar Runólfs-sonar hf.

10.4 Iðnaður

Fjölbreyttur iðnaður er á Akranesi og iðnaðarmenn leita út fyrir svæðið eftir verkefnum. Það gæti aukist enn frekar með meiri samgöngubótum. Öflugur framleiðsluiðnaður er einnig í Borgarnesi. Framtíðartækifæri fyrir þessi bygðarlög gætu falist í uppbyggingu á Grundartanga.

10.5 Verslun og þjónusta

Verslun og þjónusta mun eflast á Snæfellsnesi með vaxandi ferðamannastraumi, en ferðaþjónusta er að eflast á svæðinu. Til stendur að opna verslun Bónus í Stykkishólmi. Verslun í Borgarnesi hefur styrkst með tilkomu Bónus og nýrrar verslunarmiðstöðvar og líklegt að verslun og þjónusta vaxi þar enn frekar. Sama gildir um Akranes, en þar er verið að byggja og opna nýjar verslanir, sem fyrr segir.

10.6 Ferðaþjónusta

Í Grundarfirði er verið að byggja upp sögumiðstöð sem tengist þætti Frakka í sögu staðarins og rústir gamla kaupstaðarins eru í nágrenninu. Þetta tvennt gæti skapað grundvöll fyrir menningartengdri ferðaþjónustu. Á Hellnum eru Norðmenn að opna menningarmiðstöð og eru að íhuga frekari uppbyggingu. Snæfellsnes hefur fengið stimpil sem vistvænt svæði og uppi eru hugmyndir um markaðssetningu svæðisins sem slíks. Snæfellsjökull er mikið aðdráttarafli fyrir ferðamenn og er nú þjóðgarður. Nýtt safnahús í Búðardal eykur möguleika í ferðaþjónustu. Í Borgarnesi er verið að vinna að hugmynd um landnámssetur og stofnun safns tengdu Egilssögu. Í nágrenni Akraness eru möguleikar í menningartengdri ferðaþjónustu m.a. sagðir tengjast nágrenninu, t.d. stríðsminjum í Hvalfirði og Hvalstöðinni.

10.7 Samgöngur

Tilkoma Sundabrautar myndi stytta leiðina til Reykjavíkur enn frekar, til hagsbóta fyrir íbúa Vesturlands sem og íbúa Vestfjarða og Norðurlands. Þá má nefna brúargerð um Grunnafjörð sem kæmi Borgnesingum til góða. Hugsanlega mætti skipuleggja almenn-

ingssamgöngur milli Reykjavíkur, Akraness og Borgarness.

10.8 Búsetuþættir

Nálægð við höfuðborgina er að mörgu leyti kostur og getur skapað góð tækifæri varðandi búsetu. Möguleikar eru taldir vera á lagningu hitaveitu til Grundarfjarðar með nýjum vegi um Kolgrafarfjörð. Yfirleitt er fasteignaverð á Vesturlandi hagstætt kaupendum.

10.9 Menntun

Nýi framhaldsskólinn í Grundarfirði sem tekur til starfa haustið 2004 mun m.a. bjóða upp á fjarkennslu. Í Borgarnesi tengjast framtíðartækifærin ekki síst viðskiptaháskólanum á Bifröst, t.d. varðandi rannsóknir og ráðgjöf og einnig Landbúnaðarháskólanum á Hvanneyri.

10.10 Menning og afþreying

Nálægð við höfuðborgina er að mörgu leyti kostur fyrir íbúa Vesturlands, líka hvað menningu varðar, því hún gefur þeim möguleika á að njóta menningarlífs þar. Fámennið eykur líkur á almenntri þátttöku í menningarviðburðum sveitarfélagsins. Í Borgarnesi eru nýstofnuð samtök sem standa fyrir uppbyggingu verslunarhúsa í Englendingavík og einnig er starfandi svokallað framfarafélag.

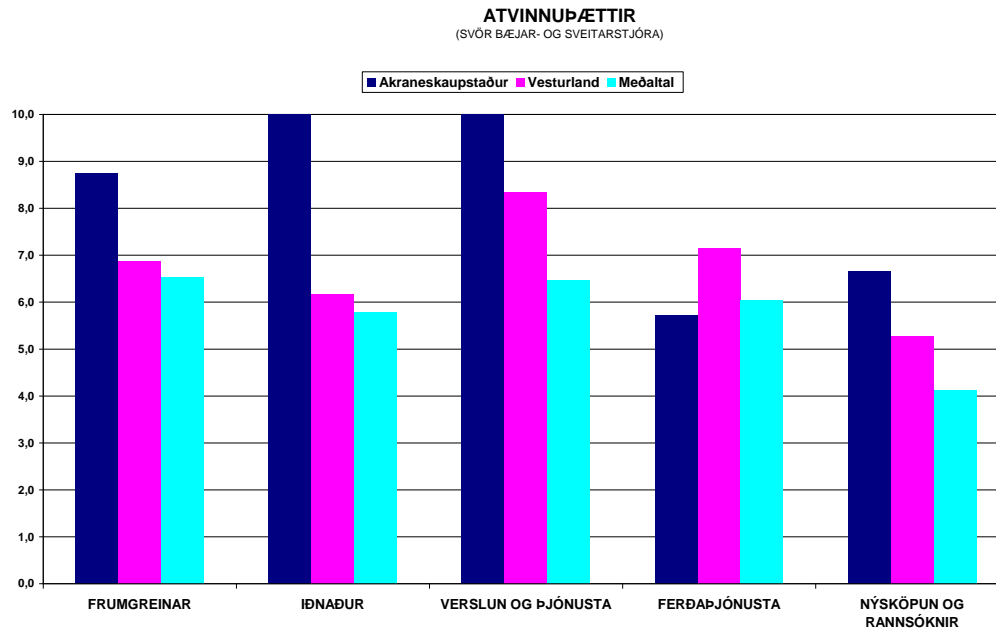
10.11 Umhverfi

Með Hvalfjarðargöngum og öðrum vegabótum (m.a. Sundabraut) skapast tækifæri bæði fyrir Akranes og Borgarnes vegna nálægðar við höfuðborgarsvæðið. Aðráttarafl Snæfellsjökuls er nokkuð sem íbúar Snæfellsness geta nýtt sér til framdráttar.

11 SPURNINGAKÖNNUN Á NETINU

11.1 Atvinnuþættir

Mynd 14. Atvinnuþættir á Vesturlandi.



Heimild: Byggðastofnun

Um leið og vinna hófst við uppfærslu SVÓT-skýrslu Byggðastofnunar frá árinu 2001 var ákveðið að breyta aðferð við öflun gagna, sem nú er að hluta til fólgin í því að nýta rafræn samskipti. Bæjar- og sveitarstjórum var sendur spurningalisti með 79 spurningum um almenn atriði sem þeir svöruðu skilmerkilega og fljótt. Svör bárust frá 53 bæjar- og sveitarstjórum, eða öllum sem fengu spurningalista. Spurt var bæði um atvinnu- og samfélagsþætti og getur hver þáttur gefið stig á skalanum 0 til 10, jákvætt svar gefur +1 og neikvætt svar gefur -1. Meðaltal 79 spurninga gefur nokkuð góða vísbendingu um stöðu einstakra þátta í viðkomandi sveitarfélagi. Þó verður að hafa í huga hvers eðlis SVÓT-greining er, og í þessu tilviki

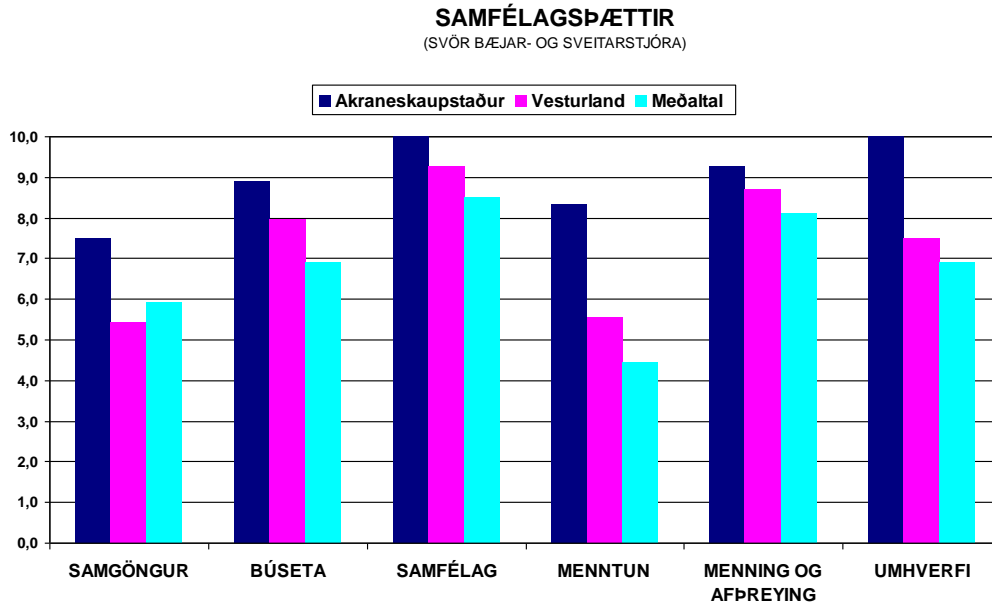
getur hún gefið til kynna að frekari rannsókna er þörf áður en gripið er til aðgerða.

Súluritín á myndum númer 14 og númer 15 sýna meðaltalsútkomu Vesturlands í þeim þáttum sem spurt var um. Akraneskaupstaður var skoðaður sérstaklega til samanburðar ásamt meðaltali annarra staða á landinu sem athugaðir voru.

Mynd 14 gefur til kynna samkvæmt svörum bæjarstjóra Akraness að atvinnuþættir þar eru í öllum tilvikum yfir landsmeðaltali, nema ferðaþjónusta sem er undir meðaltali. Súluritið gefur einnig til kynna að allir þættir séu yfir landsmeðaltali á Vesturlandi. Verslun og þjónusta, ferðaþjónusta og nýsköpun og rannsóknir standa ágætlega þar.

11.2 Samfélagsþættir

Mynd 15. Samfélagsþættir á Vesturlandi.



Heimild: Byggðastofnun

Mynd 15 gefur til kynna að samfélagsþættir á Akranesi mælast yfir landsmeðaltali. Samfélagsþættir á Vesturlandi mælast allir yfir landsmeðaltali nema samgöngur, en

spurt var m.a. um hafnir og flugvelli sem ekki eru þættir sem skipta höfuðmáli í samgöngum á mörgum stöðum, og gefa því ekki rétta samgöngumynd.