



# U n g a f ó l k i ð f ó r

## **Aldursskipting á Norðurlandi vestra 1992 og 2002**

Júlí 2003  
Sigurður Sigurðarson  
Byggðastofnun  
Iðnpróunarfélag Norðurlands vestra

## Efnisyfirlit

<b>Niðurstaða</b> .....	<b>3</b>
<b>Inngangur</b> .....	<b>4</b>
1.01 Aðferðarfræði	5
1.01 Fólkið sem fór	7
1.03 Skilgreining á niðurstöðum	9
<b>2.0 Atvinnulífið</b> .....	<b>10</b>
2.01 Þátttaka í atvinnulífi	11
2.02 Staðreyndir úr skattskýrslum	12
<b>3.0 Norðurland vestra</b> .....	<b>14</b>
3.01 Niðurstaða fyrir Norðurland vestra	15
3.02 Raunfækkun eða hlutfallsleg	16
3.03 Breyting á fjölskyldumyndinni	17
3.04 Vinnumarkaðurinn dregst saman	18
3.05 Eldri borgurum fjölgar	19
3.06 Kynjahlutföll	19
3.05 Samanburður	20
<b>4.0 Húnaþing vestra</b> .....	<b>22</b>
4.01 Niðurstaða fyrir Húnaþing vestra	23
<b>5.0 Blönduósbaer</b> .....	<b>25</b>
5.01 Niðurstaða fyrir Blönduósbaer	26
<b>6.0 Skagaströnd</b> .....	<b>28</b>
6.01 Niðurstaða fyrir Skagaströnd	29
<b>7.0 Sveitarfélagið Skagafjörður</b> .....	<b>31</b>
7.01 Niðurstaða fyrir Skagafjörð	32
<b>8.0 Siglufjörður</b> .....	<b>34</b>
8.01 Niðurstaða fyrir Siglufjörð	35
<b>9.0 Akrahreppur</b> .....	<b>37</b>
9.01 Niðurstaða fyrir Akrahrepp	38
<b>10.0 Dreifbýli Austur-Húnavatnssýslu</b> .....	<b>39</b>
10.01 Niðurstaða fyrir dreifbýli Austur-Hún	40
<b>11.0 Áshreppur</b> .....	<b>42</b>
11.01 Niðurstaða í Áshreppi	43
<b>12.0 Bólstaðarhlíðarhreppur</b> .....	<b>45</b>
12.01 Niðurstaða í Bólstaðarhlíðarhreppi	46
<b>13.0 Skagabyggð</b> .....	<b>48</b>
13.01 Niðurstaða fyrir Skagabyggð	49
<b>14.0 Sveinsstaðahreppur</b> .....	<b>51</b>
14.01 Niðurstaða fyrir Sveinsstaðahrepp	52
<b>15.0 Svínavatnshreppur</b> .....	<b>54</b>
15.01 Niðurstaða fyrir Svínavatnshrepp	55
<b>16.0 Torfalækjarhreppur</b> .....	<b>57</b>
16.01 Niðurstaða fyrir Torfalækjarhrepp	58

Þessi skýrsla er unnin fyrir Byggðastofnun og Iðnþróunarfélag Norðurlands vestra. Höfundur hennar er Sigurður Sigurðarson, netfang [sigurður.sigurdarson@simnet.is](mailto:sigurður.sigurdarson@simnet.is), sími 864 90 10.

## Niðurstaða

Á Norðurlandi vestra hefur íbúum fækkað um 11% frá 1992.

Svo virðist sem nokkurs konar „kynslóðabil“ sé að myndast í á Norðurlandi vestra og raunar víðast um landsbyggðina. Skýringin er sú að þar vantar fólk. Fækkunin hefur verið mest í yngri aldurshópnum, þeim sem teljast til hinnar virku fjölskyldumyndar, þ.e. yngri en 45 ára. Jafnframt hefur „grunnurinn“ dregist saman, íbúum í yngstu aldurshópnum hefur fækkað mikið. Eldri borgarar eru að verða hlutfallslega fleiri þó þeim fjölgi ekki. Samfélagið er að eldast.

Hér er hugtakið vinnumarkaður notað um fólk á aldrinum 20-64 ára. Þessu fólki hefur fækkað um 3,5% á síðustu ellefu árum.

Vísir hefur myndast að „karlaveldi“ á Norðurlandi vestra. Karlar eru 1,8% fleiri og í flestum sveitarfélögum er kynjamunur miklu meiri.

Tólf sveitarfélög eru á Norðurlandi vestra þar af sjö í dreifbýli. Mjög misjafnt er hvernig fólksfækkunin kemur niður á einstökum sveitarfélögum. Sé landshlutinn skoðaður sem ein heild er ljóst að fækkunin er mikil og bitnar það að einu eða öðru leyti á öllum sveitarfélögum.

Einhver ástæða er fyrir því að ungu fólki fækkar á Norðurlandi vestra.

Tvennt ætti að skipta máli fyrir þróun byggðar.

- **Ákvarðanir fjölskyldunnar um búsetu**
- **Ákvarðanir fólks á vinnumarkaði um búsetu**

Forsendurnar sem liggja til grundvallar ákvörðunarinnar skilja á milli þessar tveggja hópa. Þessir tveir hópar skarast að sjálfsögðu en þar sem fækkunin hefur eingöngu verið meðal þeirra sem eru yngri en 45 ára kann það að benda til að mennun og atvinna skipti hér mestu. Það leiðir hugann að því hvort þörfum fyrir menntun á Norðurlandi vestra sé nógu vel sinnt. Einnig má spyrja hvort atvinnulíf sé svo einhæft í landshlutanum að ungt fólk flyst í burtu eða kjósi að koma ekki aftur eftir að hafa menntað sig.

Upplýsingar um aldursskiptingu geta gagnast sveitarstjórnnum og ríkisvaldi við að hanna byggðaáætlanir sem taki mið af aðstæðum. Gera má ráð fyrir að framhaldsskóli á Sauðárkróki geti t.d. skýrt minni fækkun í sveitarfélaginu Skagafirði en annars staðar. Hugsanlega mun nýr vegur yfir Þverárfjall draga úr fólksfækkun á Blönduósi og Skagaströnd þar sem ungt fólk getur brátt stundað framhaldsskólann á Sauðárkróki án þess að þurfa að flytjast af heimilum sínum.

Þessi skýrsla bendir til þess að fækkun ungs fólks og hækkandi meðalaldur á Norðurlandi vestra sé vandamál sem getur valdið veldisvaxandi vanda innan tiltölulegra fátíðra ára. Við vandanum þarf að bregðast með ákveðnum og samhæfðum aðgerðum.

### Inngangur

Markmiðið með ritinu er að skoða aldurssamsetningu í landshlutanum á árunum 1992 og 2002 og finna út hvaða breytingar hafa orðið í landshlutanum sem og einstökum sveitarfélögum innan hans. Niðurstöðuna má nota til að skilja hvernig þau eru saman sett en slíkt getur hjálpað við að móta staðbundna byggðastefnu sem hugsanlega getur haft áhrif á þróun búsetu.

Sífelld fækkun íbúa í sveitarfélögum utan suðvesturhornins hefur haft í för með sér alvarleg vandmál fyrir þjóðfélagið. Reynt hefur verið að draga úr þessari byggðaröskun án mikils árangurs. Fækkunina má rekja til margvíslegra þjóðfélagsbreytinga sem hafa ýmist leitt til ákveðins vilja fólks til að flytja á höfuðborgarsvæðið eða þvingaðs flutnings vegna aðstæðna þar sem fólk hefur ekki átt annan kost en að flytja. Ástæðurnar geta verið margvíslegar, t.d. atvinnumál, skortur á þjónustu, þörf á menntun sem ekki er til á staðnum, menntun barna, einangrun o.s.frv. Yngra fólk er ekki eins bundið áttögum sínum, allir flutningar eru auðveldari, ekki bara um Ísland heldur til annarra landa.

Röskun á rótgrónu búsetumynstri í kringum landið hefur valdið miklum erfiðleikum fyrir einstaklinga og fyrirtæki sem eftir sitja og sveitarfélögin. Tækni- og upplýsingabyltingin hefur valdið gríðarlegum breytingum á atvinnuháttum, framleiðsluhættir hafa breyst og þá sérstaklega í frumframleiðslunni, landbúnaði og fiskveiðum, og nýjar atvinnugreinar hafa orðið til. Nú afkasta fyrirtæki margfalt meiru en áður með margfalt færri starfsfólki. Afleiðingar tækni- og upplýsingabyltingarinnar hafa verið margvíslegar á þjóðfélagsgerð, lífshætti, viðhorf og fleira. Allar þessar breytingar hafa stuðlað að brottflutningi fólks frá landsbyggðinni ýmist beint eða óbeint vegna þess að þar átti þessi bylting litlar rætur fyrir en á allra síðustu árum og þá í mjög litlum mæli.

Vægi hefðbundinna burðarása í atvinnulífinu á landsbyggðinni hefur minnkað; sjávarútvegur, fiskvinnsla og landbúnaður eru nú ekki eins mannfrek eins og fyrir t.d. tíu, tuttugu eða fjórtíu árum. Ekki hafa allir gert sér grein fyrir þessari staðreynt og því er enn „beðið eftir að síldin komi aftur“, þorsstofninn stækki, hægt sé að framleiða og selja meiri mjólk og meira lambakjöt. Um leið urðu breytingar, ef til vill ekki beinlínis heldur frekar samkvæmt ákveðnu ferli. Smám saman sótti fólk til suðvesturhornins og þar urðu til nýjar atvinnugreinar í stað þeirra sem drógust saman á landsbyggðinni. Á höfuðborgarsvæðinu varð til mikill mannauður og studdur af ýmsum þáttum í hinum stóra markaði stuðlaði hann að uppbyggingu fjölbreyttra atvinnugreina, iðnaðar, verslunar og þjónustu og á síðustu árum hafa orðið til nýjar atvinnugreinar sem byggja á menntun og hugviti í meira mæli en áður þekktist. Þetta gerðist ekki í sama mæli annars staðar á landinu þar sem



menn „bíða“ víða ennþá eftir uppgripum í tengslum við vöðvatengdar atvinnugreinar sem að mestu eru breyttar eða horfnar fyrir fullt og allt.

Þeir sem fluttu til suðvesturhornsins eru á engan hátt blóraböggjar sem kenna má um hnignun landsbyggðarinnar. Hvað sem öðru líður á það sinn þátt í sköpun þess öflugra markaðar sem er á suðvesturhorninu og er drifkrafturinn og er uppistaða framfara og velsældar. Þetta skiptir afar miklu mál fyrir atvinnuþróun landsins og má ekki gleymast.

Engu að síður ber að horfa til landsbyggðarinnar og reyna að finna þau ráð sem henni duga. Ofangreind þróun varð án þess að stjórnvöld, ríkisvald eða sveitarfélög, fyrirtæki eða einstaklingar, hefðu á hraðbergi aðgerðir til að hægja á þróuninni. Líkur benda til að þessir aðilar hafi ekki séð hvað var að gerast og sumir hverjir skilja það ekki enn. Hugsanlega hafa opinberar aðgerðir hægt eitthvað á þróuninni en þegar litið er til lengri tíma hafa aðgerðir þessara stofnana litlu skilað, í besta falli seinkað því óhjákvæmilega en aldrei komið að kjarna vandans.

## 1.01 Aðferðafræði

Tilgangurinn hér er að finna út hvaða afleiðingar brottflutningur einstakra aldurshópa hefur haft fyrir byggðirnar og ekki síst hvort þessar niðurstöður geti veitt einhverjar upplýsingar um framtíð byggða að óbreyttu.

Aldursskipting Hagstofu Íslands er lögð hér til grundvallar, þ.e. í hverjum hóp eru fimm aldursbil, 0-4 ára, 5-9 ára, 10-14 ára o.s.frv.

Hér er íbúum skipt í þrjá meginflokka eftir aldri.

### 1. Fjölskyldan

- a. Grunnurinn“ eða vaxtabroddurinn, 0-19 ára
- b. Hinn virki hluti fjölskyldunnar, 20-44 ára

### 2. Vinnumarkaðurinn, athafnafólkið, 20-64 ára

- a. Yngri hluti athafnafólksins er 20-44 ára
- b. Eldri hluti athafnafólksins er 45-64 ára

### 3. Eldri borgarar, 65 ára og eldri

Þó útlínur þessara hópa séu skýrar, skarast þeir.

Gera má ráð fyrir að flestir á aldrinum 0-19 ára stundi skóla og fylgi fjölskyldu, eigi lögheimili þar sem foreldrarnir búa. Enda þótt aldurshópurinn skapi í sjálfu sér ekki mælanleg verðmæti, er menntunin mjög mikilvægur hluti efnahagslífsins og telja má að neysla hans skipti sífellt meira máli.

Hinn virki hluti fjölskyldunnar, aldurshópurinn 20-44 ára, er einnig hluti af athafnafólkinu, þeim sem er á vinnumarkaði, aldurinn 20-64 ára. Yngri

hópurinn ber þó frammar öðru merki þess að vera fjölskyldufólk og markmið hans og aðgerðir miðast við þá staðreynd.

Flestir teljast að einu eða öðru leyti til fjölskyldu. Vaxtarbroddur fjölskyldunnar eru að sjálfsögðu börnin, aldurinn 0-19 ára. Hinn virki hluti fjölskyldunnar eru foreldrarnir, aldurinn 20-44 ára, en langflest börn eru fædd af þessum aldurshópi.

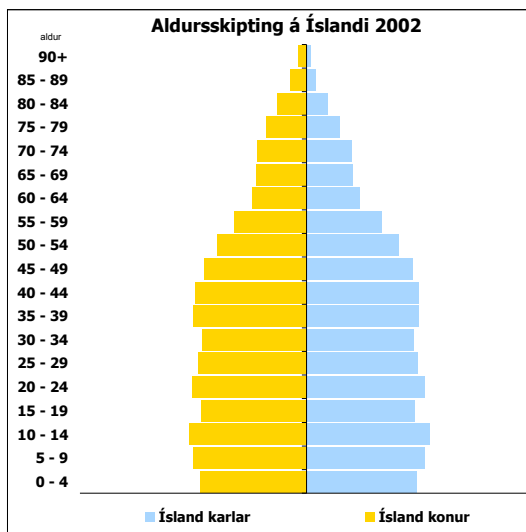
Vinumarkaðurinn nýtir sér fyrst og fremst starfskrafta þeirra sem eru á aldrinum 20-64 ára, sem er grundvöllur hagkerfisins, athafnafólk þjóðfélagsins. Þetta er að sjálfsögðu ekki algilt, margir yngri en 20 ára stunda fulla vinnu eða vinna hlutastarf og þeir sem eldri eru en það stunda margir hverjir nám eða starfa við innan heimilisins og eru ekki launafólk í hefðbundnum skilningi.

Með eldri borgurum er átt við þá sem eru eldri en 64 ára og hættir störfum, þó það sé ekki heldur einhlítt því fjöldi eldri borgara stundar vinnu, hagar þeirra er misjafn og neysluvenjur um fjölmargt aðrar en yngra fólks.

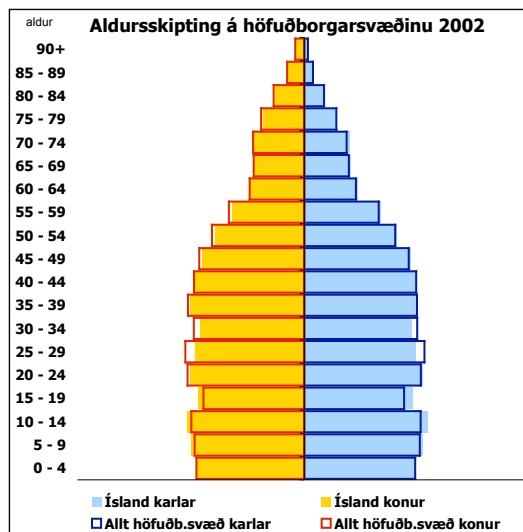
Við gerð þessarar skýrslu hefur einkum verið stuðst við upplýsingar frá Hagstofu Íslands, ritið Landshagir og [www.hagstofa.is](http://www.hagstofa.is), auk þess sem starfsfólk stofnunarinnar hefur veitt greinargóðar leiðbeiningar.

## 1.01 Fólkið sem fór

Aldursskipting á Íslandi er nokkuð reglulegur pýramíti og honum svipar mjög til þess sem hann er á höfuðborgarsvæðinu<sup>1</sup>. Eðlilegur pýramíti ætti að vera breiðastur neðst og mjókka upp á við. Ástæðan fyrir því að hann er ekki nákvæmlega þannig á Íslandi er einfaldlega sú þróun sem verið hefur á vesturlöndum á undanförunum áratugum, þar sem náttúruleg fjölgun fer stöðugt minnkandi og í sumum löndum fækkar.

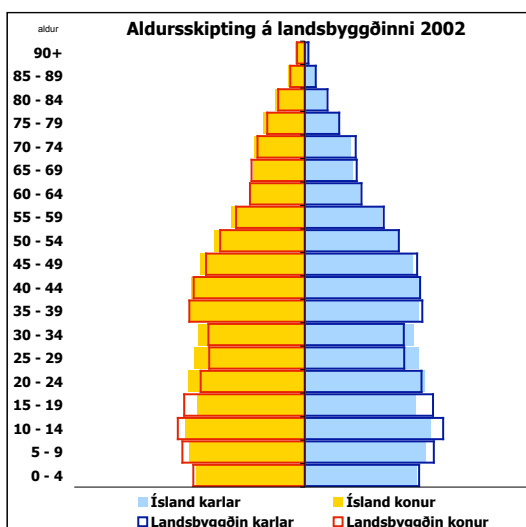


Mynd 1.01

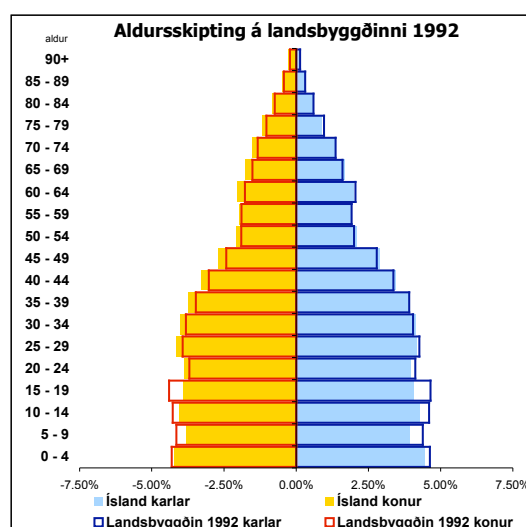


Mynd 1.02

Íbúum í sveitarfélögum utan höfuðborgarsvæðisins og áhrifasvæðis þess hefur fækkað á undanförunum áratugum. Athygli vekur að samsetning aldurshópa á landsbyggðinni er um margt ólík þeirri á höfuðborgarsvæðinu.



Mynd 1.03



Mynd 1.04

<sup>1</sup> Höfuðborgarsvæðið; Reykjavík, Hafnarfjörður, Garðabær, Bessastaðahreppur, Kópavogur, Seltjarnarnes og Mosfellsbær og Kjósarhreppur.

Á landsbyggðinni vantar greinilega fólk í þá aldurshópa sem teljast hinn virki hluta fjölskyldunnar, aldurinn 20-44 ára. Þetta sést á mynd 1.03 sem sýnir aldursskiptingu á landsbyggðinni 2002 og er greinilegt að hlutfallslegur fjöldi íbúa á aldrinum 20-35 ára er minni á landsbyggðinni. Myndast nokkurs konar „mitti“ í pýramítann sem finna má í öllum sveitarfélögum á Norðurland vestra og raunar alls staðar á landsbyggðinni.

Fjölskyldan fylgist eðlilega að. Ákveði foreldrarnir að fylgja börnin oftast með. Eflaust er fleiri en ein ástæða fyrir því hvers vegna fólk á fjölskyldaldri vantar víða á landsbyggðinni. Nefna má atriði eins og atvinnu, tekjur, menntun, samgöngur og fleiri.

Tvennt ætti að skipta máli fyrir þróun byggðar.

- **Ákvarðanir fjölskyldunnar um búsetu**
- **Ákvarðanir athafnafólks um búsetu**

Forsendurnar sem liggja til grundvallar ákvörðunarinnar skilja á milli þessar tveggja hópa. Fjölskyldan kann til dæmi að taka ákvörðun um að flytja sig um set vegna menntunar foreldra eða barna og liggja ef til vill fjárhagslegar skýringar að baki. Einfaldara og ódýra er til dæmis að flytja en leggja í kostnað á tveimur stöðum vegna húsnæðis, ferðalaga og þess háttar.

Athafnafólkið tekur ákvörðun um brottflutning vegna atvinnu sinnar, nefna má atvinnuleysi annars eða beggja hjóna, launafjárhæð, sérhæfingu og fleira. Hér getur að sjálfsögðu verið um skörun að ræða þannig að fjölskyldur flytjist vegna atvinnu eða launa og athafnafólk vegna menntunar.

Ástæður fyrir búferlaflutningum geta verið margvíslegar, eftirtalдар hljóta að vega þungt:

- **Menntun barna 0-19 ára**
- **Menntunarþörf foreldra**
- **Atvinnuleysi eða fyrirsjáanlegt atvinnuleysi**
- **Atvinnuleysi maka**
- **Betri tekjumöguleikar annars staðar**

Blómlegar byggðir byggja á virkum markaði, verðamætasköpun í margvíslegri atvinnustarfsemi sem og opinberri þjónustu. Styrkir þar hvað annað. Eftirfarandi skiptir miklu máli í hverju samfélagi:

- **Fjöldi fólks á vinnumarkaði 20-64 ára.** Getur sagt til um hversu styrkum fótum atvinnulífið stendur. Þetta er athafnafólkið, hinn ráðandi aðili í þróun þjóðfélagsins, sparar, eyðir, fjárfestir, greiðir skatta o.s.frv. Þetta eru þeir sem þjóðfélagið byggir á.
- **Fjöldi hins virka hluta fjölskyldunnar, 20-44 ára,** er einnig hluti vinnumarkaðarins en ákvarðanir hans tengjast oftast framfærslu og

menntun barnanna. Þessi hópur er eflaust virkari en aðrir, að minnsta kosti í efnahagslegu tilliti.

- **Fjöldi barna og ungmenna 0-19 ára.** Grunnurinn, vaxtarbroddurinn skapar ekki beinlínis verðmæti, en fjöldinn getur sagt til um hversu vel samfélag er í stakk búið til framtíðar af gefnum ýmsum forsendum.
- **Fjöldi eldri borgara, það er eldri en 65 ára.** Þeir lifa flestir á lífeyri sínum og eignum en skapa ekki verðmæti eins og áður fyrr. Sé hlutfallslegur fjöldi eldri borgara hár kann það að benda til þess að sveitarfélagið eigi í vanda þar sem hlutfallslegur fjöldi athafnafólks kann fyrir vikið að vera lítill.

### 1.03 Skilgreining á niðurstöðum

Einkenni hvers sveitarfélags eru dregin saman í niðurstöðum sem fylgir í lok umfjöllunarinnar. Í þeim eru teknar saman helstu upplýsingar í aldursgreiningu þess. Þar koma fram breytingar sem orðið hafa frá 1992, fjölgun eða fækkun í þeim fjórum aldurshópum sem hér er umfjöllunarefnið. Breyting á hundraðshluta á við sama ár. Í nokkrum tilvikum er fjöldi borinn saman við landsmeðaltal, jafnt íbúafjöldi sem hundraðshluti.

Þess ber þó að geta að dreifbýlishreppar í Austur-Húnavatnssýslu og Skagafirði eru það fámennir að varhugavert kann að vera að fjalla á sama hátt um þá og fjölmennari sveitarfélög, m.a. vegna þess að vægi hvers íbúa er hlutfallslega miklu meira þar er annars staðar. Þetta er þó engu að síður gert en niðurstöðurnar ber að skoða í ljósi þessa.

Sveitarfélög	2002	Hlutfall	1992	Hlutfall	Breyting
Skagafjörur	4.165	45,2%	4.416	42,6%	-5,7%
Siglufjörur	1.456	15,8%	1.744	16,8%	-16,5%
Húnaing vestra	1.207	13,1%	1.460	14,1%	-17,3%
Blönduósbær	933	10,1%	1.142	11,0%	-18,3%
Dreifbílí A-Hún	618	6,7%	673	6,5%	-8,2%
Skagaströnd	599	6,5%	671	6,5%	-10,7%
Akrahreppur	235	2,6%	253	2,4%	-7,1%
Svínavatnshreppur	141	1,5%	126	1,2%	11,9%
Bólstaðarhlíarhreppur	107	1,2%	124	1,2%	-13,7%
Skagabygg	101	1,1%	113	1,1%	-10,6%
Torfalækjarhreppur	97	1,1%	115	1,1%	-15,7%
Sveinsstaðahreppur	91	1,0%	103	1,0%	-11,7%
Áshreppur	81	0,9%	92	0,9%	-12,0%
<b>Norurland vestra</b>	<b>9.213</b>	<b>100%</b>	<b>10.359</b>	<b>100%</b>	<b>-11,1%</b>

Í þessari samantekt verður einnig leitast við að kanna á hvern hátt tölulegar upplýsingar um aldursskiptingu á Norðurlandi vestra tengist atvinnulífinu.

Sveitarfélög á Norðurlandi vestra eru 11, þéttbýlisstaðirnir eru í stórum dráttum 5 og smærri hreppar 6.

Fjallað verður um öll sveitarfélögin og greint frá

**Tafla 1.01** einkennum þeirra miðað aldur íbúanna samkvæmt þeim forsendum sem hér hefur verið fjallað um.

Nokkur sveitarfélög hafa sameinast frá því 1992 en allar tölur frá því ári eiga við sameinað sveitarfélag eins og það var 2002.



## 2.0 Atvinnulífið

Búseta tengjast ákveðið atvinnulífinu í viðkomandi sveitarfélagi en hún þarf þó ekki að vera ráðandi um ákvarðanir fólks. Fleira skiptir máli eins og menntun barna og fullorðinna, ýmis konar félagslegar aðstæður og þjónusta svo eitthvað sé nefnt. Hér er reynt að skoða hver áhrifin hafa orðið á atvinnulífið enda ljóst að aðstæður á vinnumarkaði hafa mikil áhrif á búsetuþróun um leið og brottflutningurinn veldur ýmsum vanda á vinnumarkaðnum, sérstaklega í fámennari sveitarfélögum. Minnki markaðurinn lækkar velta verslunarfyrirtækja sem leiðir til þess að verslanir þurfa að grípa til ýmissa sparnaðarráðstafana til að geta skilað hagnaði, nefna má fækkun starfsfólks sem aftur veldur vandamálum fyrir önnur fyrirtæki og niðurstaðan eru enn frekari uppsagnir jafnvel brottflutningur fyrirtækja.

Mikilvægar upplýsingar um rekstur fyrirtækja á landinu og stöðu þeirra eru til í opinberum gögnum t.d. úr skattskýrslum, launagreiðendaskrá, atvinnugreinaflokkun skattstjóra, virðisaukaskattskrá o.s.frv. Þessar upplýsingar eru hins vegar enn ekki fáanlegar en Hagstofan Íslands vinnur þó að því að afla svipaðra upplýsinga og hugsanlegt er að þær verði fáanlegar á árinu 2004.

Upplýsingar um breytingar á virðisaukaskattskrá geta verið mjög mikilvægar fyrir einstök sveitarfélög. Þannig mætti sjá hversu mörg fyrirtæki voru t.d. dæmis starfandi í tilteknu sveitarfélagi 1992 og hver velta þeirra var og samanburðurinn við 2002 getur gefið til kynna hvers vegna fólk hefur fækkað. Greidd laun samkvæmt staðgreiðsluskilum og ISAT 95 atvinnugreinaflokkun getur sýnt fram á breytingar á störfum fólks, fjárhæð launa og fleira og fleira. Samanburður við önnur sveitarfélög á landinu myndi einnig geta skýrt ýmislegt í byggðapróun undanfarinna ára. Væri hægt að fá aðgang að ákveðnum gögnum hjá skattstjórum er mögulegt að grípa til markvissari aðgerða í byggðamálum og stýra aðgerðum á miklu betri hátt en nú er gert auk þess sem árangurinn verður mælanlegur mun fyrr en ella og skiptir það líklega mestu.

Ýmis konar gögn er að fá úr skattskýrslum en skipting þeirra er eingöngu eftir hefðbundinni landshlutaskiptingu, ekki samkvæmt sveitarfélögum. Ljóst er að aðstæður á Norðurlandi vestra er um margt frábrugðnar frá Suðurlandi og innan landshluta eru mikill munur. Hér á eftir verður getið um nokkrar upplýsingar sem fáanlegar eru úr skattskýrslum og þær bornar saman við aðra landshluta og reynt að draga einhverjar ályktanir af þeim samanburði.

## 2.01 Þátttaka í atvinnulífi

Þátttaka landsmanna í atvinnulífinu hefur aukist frá því 1992 og er nú orðin nokkurn vegin hin sama hvort heldur er á höfuðborgarsvæðinu eða á landsbyggðinni. Ekki eru fyrir hendi tölur um atvinnuþátttöku á Norðurlandi vestra og því stuðst við meðaltal landsbyggðar<sup>1</sup>.

	Höfu - b.svæ i 1992	Lands- bygg 1992	Mismun 1992
16-24 ára	66,5%	68,1%	1,6%
25-34 ára	85,5%	90,5%	5,0%
35-44 ára	91,9%	91,8%	-0,1%
45-54 ára	94,7%	95,9%	1,2%
55-64 ára	84,6%	86,5%	1,9%
65-74 ára	49,5%	53,2%	3,7%
Alls	80,9%	83,0%	2,1%

Tafla 2.01

Á árinu 1992 voru 80,9% íbúa á höfuðborgarsvæðinu á vinnumarkaði, en á landsbyggðinni var hlutfallið 83,0%. Það bendir til almennari þátttöku fólks á landsbyggðinni í atvinnulífinu. Sé litið á hlutfallslega atvinnuþátttöku einstakra aldurshópa má draga niðurstöðurnar saman í töflu 2.01.

Hugsanlega má draga þær ályktanir af ofangreindu að minni atvinnuþátttaka yngsta aldurshópsins á höfuðborgarsvæðinu sé vegna skólagöngu.

Miklu munar á höfuðborgarsvæði og landsbyggð í aldurshópnum 25-34 ára eða um 5%. Ef til vill er skýringin sú að á þessum aldri eru konur á höfuðborgarsvæðinu meira heimavinnandi, en atvinnuþátttaka kvenna á höfuðborgarsvæðinu á árinu 1992 var 74,6% en á landsbyggðinni 80% (það er í kaupstöðum og bæjum, en í öðrum sveitarfélögum en þéttbýli 72,7%)<sup>2</sup>. Konur komu hugsanlega út á vinnumarkaðinn eftir barneignir og uppeldi á aldrinum 35-44 en í þeim aldurshópi er lítil munur á atvinnuþátttöku fólks á höfuðborgarsvæði og landsbyggð.

Talsverðar breytingar verða á atvinnuþátttöku frá 1992 til 2001 eins og sjá má á töflu 2.02. Atvinnuþátttaka hefur aukist á höfuðborgarsvæðinu en staðið nokkurn vegin í stað á landsbyggðinni miðað við töfluna frá 1992.

	Höfu - b.svæ i 2001	Lands- bygg 2001	Mismun 2001
16-24 ára	80,2%	77,1%	-3,0%
25-34 ára	88,4%	92,0%	3,6%
35-44 ára	92,8%	93,9%	1,0%
45-54 ára	93,6%	94,2%	0,6%
55-64 ára	84,4%	87,8%	3,4%
65-74 ára	35,2%	35,1%	-0,1%
Alls	83,3%	83,8%	0,6%

Tafla 2.02

Gera má ráð fyrir að í yngsta aldurflokkunum, 16-24 ára, valdi mestu aukin atvinnuþátttaka skólafólks sem vinna nú meira með námi en áður. Atvinnuþátttaka í aldurshópnum 25-34 ára hefur einnig aukist, bæði á höfuðborgarsvæði og

landsbyggð. Skýringin er hugsanlega sú að konur komi nú fyrir út á vinnumarkað en áður, dvelji skemur við vinnu á heimilum. Styðst þetta við þá staðreynd að atvinnuþátttaka kvenna á höfuðborgarsvæðinu 2001 er nokkurn vegin hin sama og á landsbyggðinni (78,9% á móti 78,8%)<sup>3</sup>.

Árið 1992 voru um helmingur eldri borgara vinnandi samkvæmt töflu 2.01 og unnu fleiri á landsbyggðinni en á höfuðborgarsvæðinu. Þetta breyttist og samkvæmt töflu 2.02 var hlutfall eldri borgara sem voru

<sup>1</sup> Hagstofu Íslands, [www.hagstofa.is](http://www.hagstofa.is); Mannfjöldi, vinnuafli og atvinnuþátttaka eftir búsetu 1991-2001

<sup>2</sup> Landshagir 1996, Hagstofa Íslands, tafla 3.6, bls. 76.

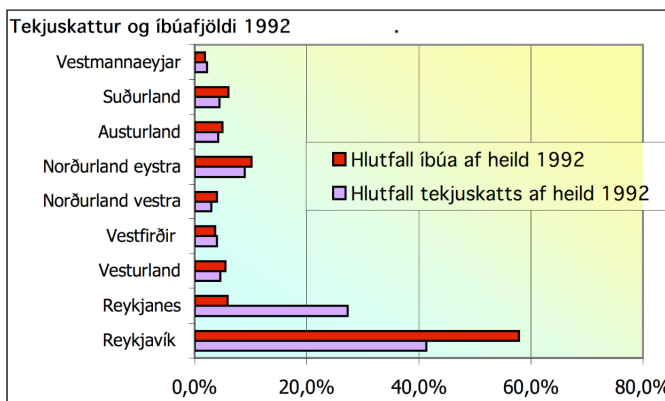
<sup>3</sup> Landshagir 2002, Hagstofa Íslands, tafla 3.6, bls. 85.

vinnandi komið niður í 35% og sáralítill munur á höfuðborgarsvæði og landsbyggð.

Þátttaka íbúa á höfuðborgarsvæðinu í atvinnulífinu hefur aukist frá 1992 en þátttaka íbúa á landsbyggðinni hefur aukist lítilsháttar. Á árinu 1992 var 2,1% munur á þátttöku þessara tveggja hópa í atvinnulífinu, en 2002 var munurinn aðeins 0,6%. Ástæðan er án efa fækkun fólks á landsbyggðinni.

## 2.02 Staðreyndir úr skattskýrslum

### Tekjuskattur

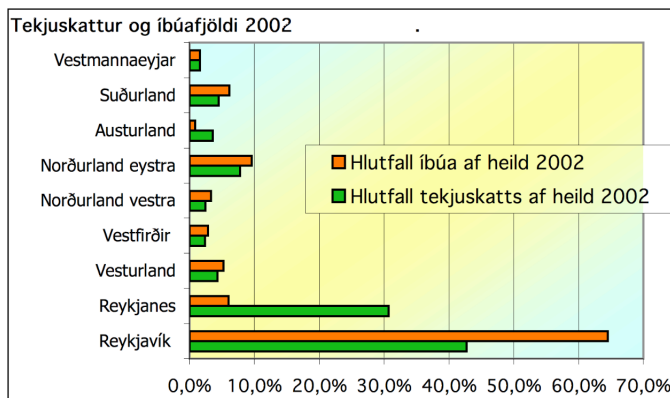


Mynd 2.01

Greiddur tekjuskattur einstaklinga<sup>1</sup> árið 1992 var tæplega 40 milljarðar króna, en á árinu 2002 var hann tæplega 114 milljarðar króna, hafði nær þrefaldast á ellefu árum. Aukningin kom fram á öllu landinu, langmest þó á suðvesturlandi, minnst á Vestfjörðum. Við samanburð á stöðu landshluta er eflaust betra að miða við hlutfall af

greiddum tekjuskatti hvers árs sem sýnir skýrar aukningu eða samdrátt.

Á árinu 1992 varð tæplega 69% tekjuskatts til á suðvesturhorninu, en 31% á landsbyggðinni. Á sama tíma voru íbúar á suðvesturhorninu 63,8% en á landsbyggðinni 36,6%. Með svolitilli einföldun má því segja að íbúar á landsbyggðinni hafi greitt hlutfallslega meiri tekjuskatt en þeir á suðvesturhorninu.



Mynd 2.02

Á árinu 2002 verður 73,4% tekjuskattsins til á suðvesturhorninu en 26,6% á landsbyggðinni. Á sama tíma eru íbúar á höfuðborgarsvæðinu orðnir 68,2% landsmanna, en á landsbyggðinni eru þeir 31,8%. Með sömu einföldun og fyrr má segja að íbúar á suðvesturhorninu greiði nú hlutfallslega meiri tekjuskatt

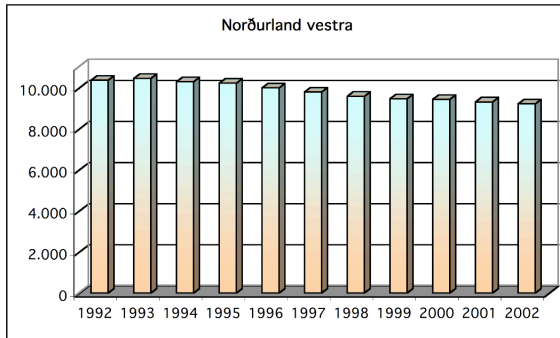
<sup>1</sup> Upplýsingar af heimasíðu Ríkisskattstjóra, [www.rsk.is](http://www.rsk.is)

en þeir á landsbyggðinni

Hér hefur orðið mikil breyting, en ekki að sama skapi óvænt þegar tekið er tillit til búsetuþróunar undanfarinna ára. Þá er ekki úr vegi að skoða myndir 2.01 og 2.02. Þær sýna hlutfall íbúa einstakra landshluta í samanburði við hlutfall af greiddum tekjuskatti í sömu landshlutum. Á Norðurlandi vestra má glögglega sjá að bæði 1992 og 2002 eru íbúasúlurnar hærri en súlurnar sem tákna greiddan tekjuskatt. Með öðrum orðum, íbúar greiða hlutfallslega lægri tekjuskatt en t.d. íbúar á Reykjanesi og Austurlandi sem skera sig greinilega úr á mynd 2.02.



### 3.0 Norðurland vestra



Mynd 3.01

Árið 1992 voru íbúar á Norðurlandi vestra tæp fjögur prósent af íbúum landsins. Ellefu árum síðar, 2002 voru þeir rétt rúm þrjú prósent og hafði þeim fækkað um 1.140.

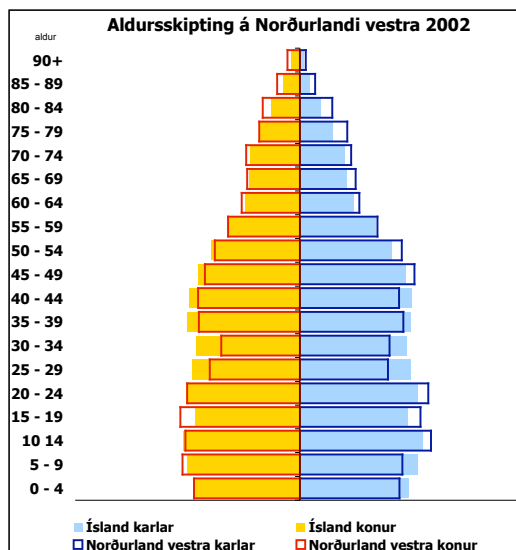
Á mynd 3.01 sést hvernig íbúum landshlutans hefur fækkað og virðist hún vera nokkuð jöfn flest árin. Frá 1992 hefur íbúunum fækkað um 1,1% miðað við allt landið og kemur hún

mjög misjafnt niður á sveitarfélögunum eins og þegar hefur komið fram.

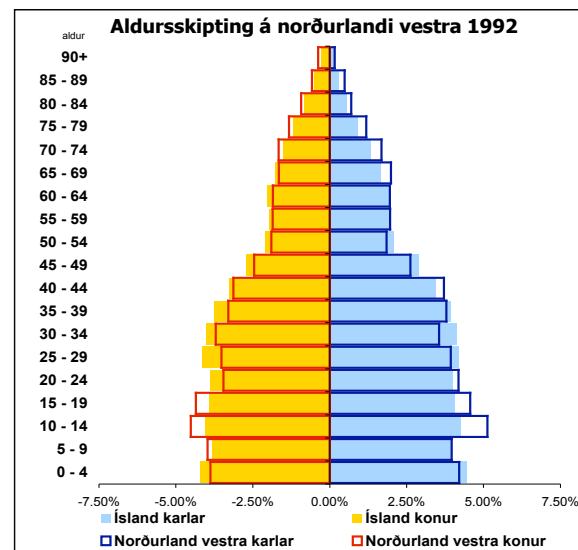
Sé aldurspýramítarnir fyrir árin 1992 og 2002 skoðaðir koma í ljós þrjú greinileg einkenni sem birtast í öllum sveitarfélögunum.

1. Á aldrinum 20-44 ára má sjá „mitti“, þar vantar fjölskyldufólki því hefur fækkað frá 1992
2. „Grunnur“ píramítans, aldurinn 0-10 ára, hefur rýrnað
3. Eldri borgarar eru greinilega fjölmennari en landsmeðaltalið.

Þessi einkenni voru alls ekki jafn greinileg á árinu 1992. Eitthvað á síðustu 11 árum hefur breytt aldurssamsetningu byggða á Norðurlandi vestra og valdið mikilli fækkun. Ástæða er því til að skoða nánar hvernig breytingar á íbúafjölda hafa orðið.



Mynd 3.02



Mynd 3.03

Fækkunin er mest á fjölskyldualdrinum eins og glögglega kemur fram í töflu 3.02. Alls hafa 1.479 manns á þessum aldri flutt burtu frá landshlutanum.



Aldur	Breyting frá 1992			Hlutfall
	Karlar	Konur	Samtals	
0 - 4	-130	-75	-205	-24,5%
5 - 9	-96	-50	-146	-17,8%
10 - 14	-128	-115	-243	-24,3%
15 - 19	-102	-82	-184	-19,9%
20 - 24	-39	-10	-49	-6,2%
25 - 29	-137	-87	-224	-29,0%
30 - 34	-92	-141	-233	-31,0%
35 - 39	-75	-30	-105	-14,3%
40 - 44	-79	-11	-90	-12,7%
45 - 49	81	38	119	22,7%
50 - 54	122	66	188	48,6%
55 - 59	36	29	65	16,5%
60 - 64	-19	-12	-31	-7,9%
65 - 69	-34	-9	-43	-11,4%
70 - 74	-16	-7	-23	-6,6%
75 - 79	23	-12	11	4,2%
80 - 84	28	18	46	27,4%
85 - 89	-3	10	7	6,4%
90+	1	-1	0	0,0%
Samtals	-659	-481	-1.140	-11,0%

Tafla 3.01

64 ára og því fólki hefur fækkað í landshlutanum, vantar 360 manns til að ná landsmeðaltali.

Skýringarnar á þessum breytingum eru eflaust margar en í flestum tilvikum eru þær svo afgerandi að þær endurspeglar það sem gerst hefur í öllum sveitarfélögum á Norðurlandi vestra að meira eða minna leyti.

Sé miðað við hlutfall á öllu landinu má gera ráð fyrir að á Norðurland vestra vanti í heildina um 446 manns á aldrinum 0-44 ára, en sé miðað við fólk á vinnumarkaði, 20-64 ára, vantar 180 manns.

Hlutfall eldri borgara á Norðurlandi vestra er 14,3% og er það hærra en annars staðar. Landsmeðaltalið er 11,8%.

Hlutfall fjölskyldufólks í landshlutanum er nú nokkru lægra en landsmeðaltal og vantar 446 manns.

Kynjahlutfjöllin eru líka nokkuð óregluleg í landshlutanum. Karlar voru rúmlega þremur prósentum fleiri en konur, en eru núna rétt tæplega tveimur prósentum fleiri. Fram kemur á töflu 3.01 að fækkað hefur um mun fleiri karla en konur og fjöldi brottfluttra er enn meiri ef aðeins er reiknað með þeim sem eru yngri en 45 ára.

Fólki á aldrinum 45-59 ára fjölgar. Eldri borgurum fækkar hins vegar lítið en hlutfall þeirra eykst þar sem fækkun er mikil í öðrum aldurshópum.

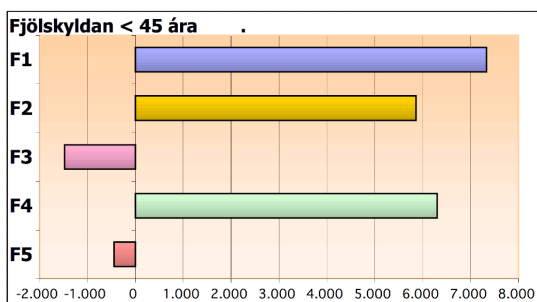
Til vinnumarkaðarins telst fólk á aldrinum 20-

### 3.01 Niðurstaða fyrir Norðurland vestra

#### Breytingar á íbúafjölda

Breyting á íbúafjölda frá 1992, allir aldurshópar -1.140 11,0%

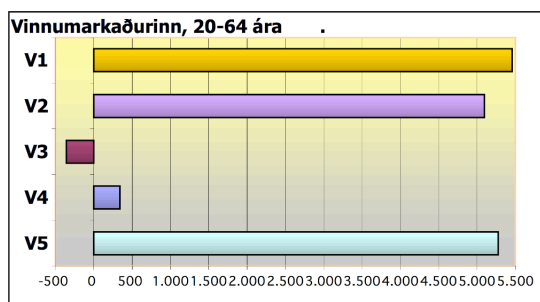
Fjöldi Hlutfall



Mynd 3.04

#### Fjölskyldan

Fjöldi fólks 1992 yngri en 45 ára  
Fjöldi fólks 2002 yngri en 45 ára



Mynd 3.05

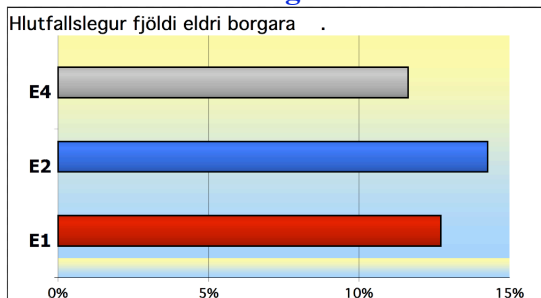
F1 7.336 70,9%  
F2 5.857 63,6%

Samtals breyting á aldrinum 0-44 ára	F3	-1.479	14,3%
Skv. landsmeðaltali ætti fjöldinn að vera	F4	6.303	66,8
Frávik skv. landsmeðaltali	F5	-298	-3,2%

#### Vinumarkaðurinn

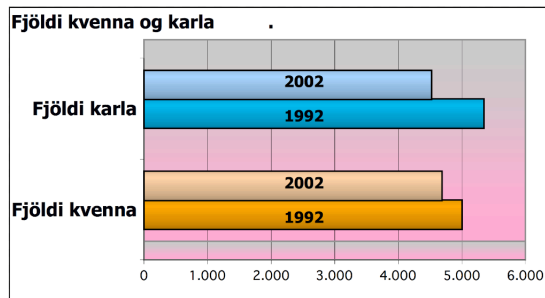
Fjöldi fólks á vinnumarkaði 1992	V1	5.456	52,7%
Fjöldi fólks á vinnumarkaði 2002	V2	5.096	55,3%
Breytingar 20-64 ára	V3	-360	-3,5%
Breytingar 45-64 ára	V4	341	3,3%
Skv. landsmeðaltali ætti fjöldinn að vera	V5	5.371	58,3%

#### Eldri borgarar



Mynd 3.06

Fjöldi eldri borgara 1992	E1	1.317	12,7%
Fjöldi eldri borgara 2002	E2	1.315	14,3%
Breytingar frá 1992	E3	-2	0,0%
Skv. landsmeðaltali ætti fjöldinn að vera	E4	1.084	11,8%

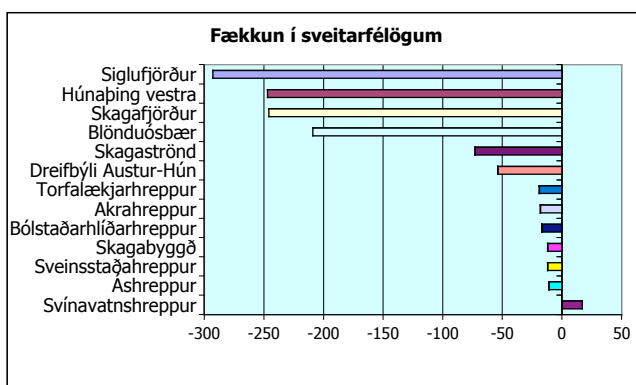


Mynd 3.07

#### Kynjaskipting

Fjöldi kvenna	5.006	4.688	-6,4%
Fjöldi karla	5.347	4.525	-4,6%

### 3.02 Raunfækkun eða hlutfallsleg

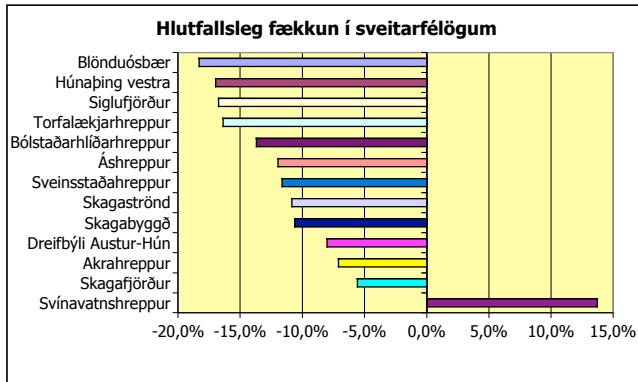


Mynd 3.08

fækkun í einu sveitarfélagi kundi að hafi áhrif í öðru, því meiri fækkun því meiri áhrif. Nefna má til skýringar að mikil fækkun íbúa á Blönduósi hefur án efa mjög alvarleg áhrif á dreifbýlishreppana sex í Austur-Húnavatnssýslu og jafnvel Skagaströnd.

Nettófækkun íbúa á Norðurlandi vestra á frá 1992 var 1.140 manns eins og áður hefur komið fram. Hlutfallsleg fækkun í sveitarfélögum er misjöfn, sums staðar kemur fækkunin illa við en annars staðar síður.

Sé litið á landshlutann sem eina heild er ljóst að fækkunin er mjög mikil og hefur áhrif út fyrir landamerki sveitarfélaga og má því fastlega gera ráð fyrir að



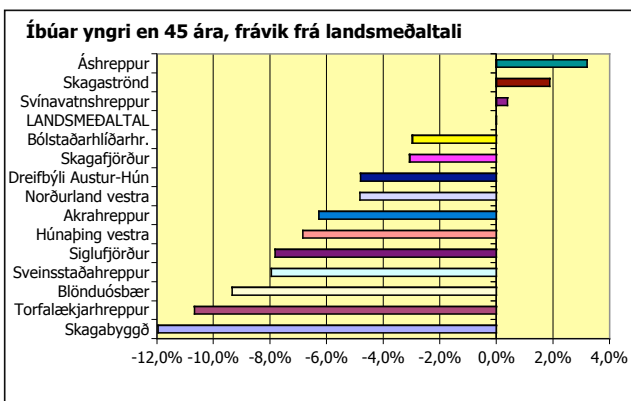
Mynd 3.09

fækkaði aðeins um tæp 6% frá því 1992, en það eru hvorki fleiri né færri en 246 íbúar. Frá Blönduósi fóru 247 og 293 fóru frá Siglufirði. Fjölgun um 17 manns í Svínavatnshreppi flokkast líklega sem tímabundinn varnarsigur en með tilliti til íbúaþróunar á Blönduósi er ekki ástæða til bjartsýni.

Samskipti og samvinna milli þéttbýlisstaða á Norðurlandi vestra t.d. í sveitastjórnarmálum, atvinnu- og byggðamálum og fleiri sviðum kann að dragast saman eftir því sem sum sveitarfélög verða fámennari

Raunfækkun íbúa í landshlutanum öllum skiptir meira máli en hlutfallsleg innan einstakra sveitarfélaga. Í Sveitarfélaginu Skagafjörður

### 3.03 Breyting á fjölskyldumyndinni



Mynd 3.10

fólk yngra en 45 ára og er bæði átt við efnahagsleg áhrif þess og félagsleg. Þetta fólk mótar þjóðfélagið meira en allir aðrir aldurshópar, bæði með neyslu sinni og athöfnunum og kemur í veg fyrir stöðnun og afturför. Í aðeins þremur sveitarfélögum á Norðurlandi vestra búa fleiri á þessum aldri en sem nemur landsmeðaltali. Heildarfjöldi í þessum þremur sveitarfélögum eru þó aðeins um 9%. Annars staðar fækkar fólk á þessum aldri. Tafla 3.02 sýnir hvernig fækkunin er í einstökum sveitarfélögum meðal þeirra sem eru yngri en 45 ára. Taka ber fram að taflan segir ekkert til um hlutfallslegan

Áhrif breytinga á íbúafjölda innan sveitarfélags eða landshluta eru að sjálfsögðu mismunandi. Flestir fagna fjölgun og trega fækkun, en töluleg breyting segir fátt nema leitast sé við að skoða það sem er á bak við hana. Oft getur fækkun verið til góðs en fjölgun verið slæm, allt eftir því hvaða skýring er að baki.

Vaxtabroddur samfélagsins er

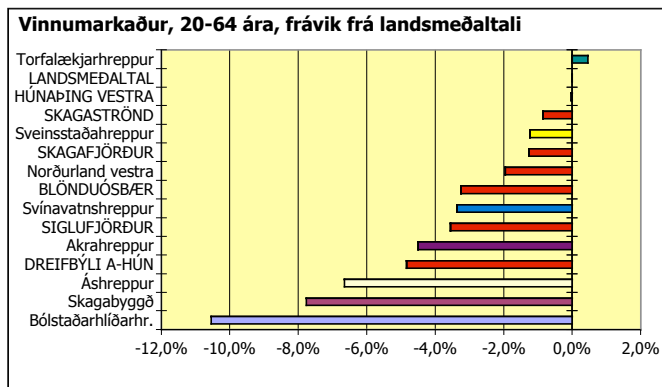
Norðurland vestra	-1479
Skagafjörður	-440
Siglufjörður	-299
Húnaþing vestra	-295
Blönduósbaer	-287
Skagaströnd	-111
Dreifbýli Austur-Hún	-35
Torfalækjarhreppur	-21
Sveinsstaðahreppur	-17
Akrahreppur	-12
Bólstaðarhlíðarhr.	-6
Ashreppur	-2
Skagabyggð	2
Svínavatnshreppur	2

Tafla 3.09

fjölda aldurshópsins.

Nettófækkun á Norðurlandi vestra um 1.140 íbúa breytir ekki þeirri staðreynd að í landshlutanum fækkaði um 1.479 manns yngri en 45 ára frá 1992. Í eldri aldurshópum hefur fjölgað um 341 en áhrif þeirrar fjölgunar kunna að vera minni þar sem eðlismunur er á þessum aldurshópum.

### 3.04 Vinnumarkaðurinn dregst saman



Mynd 3.11

fleira.

Samkvæmt mynd 3.11 er fólk á vinnumarkaði alls staðar færri en sem nemur landsmeðaltali að undanskildum tveimur sveitarfélögum, en þar búa aðeins um 14% íbúa.

Í töflu 3.01 hér á undan má lesa að fækkað hefur í aldurshópum á vinnumarkaði um 360 manns frá því 1992 eða um 3,5%. Freistandi er að álykta sem svo að þetta sé ekki svo ýkja mikið en þegar rýnt er í staðreyndirnar að baki þessari tölu kemur annað í ljós. Í yngri hluta þeirra sem eru á vinnumarkaðnum, aldurshópnum 20-44 ára fækkaði um 701 íbúa. Í eldri hópnum, 45-64 ára, fjölgaði hins vegar um 341. Sjá nánar töflu 3.03 sem sýnir fækkun á vinnumarkaði í einstökum sveitarfélögum frá 1992 til 2002.

Athygli vekur hversu lítil fækkun verður í Sveitarfélaginu Skagafjörður, aðeins um 6 íbúa. Þegar nánar er að gáð kemur þó í ljós að þar fækkar um 163 á aldrinum 20-44 ára en 45-64 ára fjölgar um 157. Ætla mætti við fyrstu sýn að áhrif af þessum breytingum séu lítil, en að öllum líkindum er mikill munur á athöfnum fólks eftir aldri eins og áður hefur verið nefnt.

Fjöldi fólks á vinnumarkaði, það er aldurinn 20-64 ára, getur sagt til um hversu þróttmikið samfélagið er. Fjölgi fólks á þessum aldri kann það að benda til að vöxtur sé í atvinnulífinu en fækkun kann að benda til stöðnunar og samdráttar. Að sjálfsögðu kemur fleira til, t.d. atvinnuástand, fjöldi og skipting ársverka, laun og

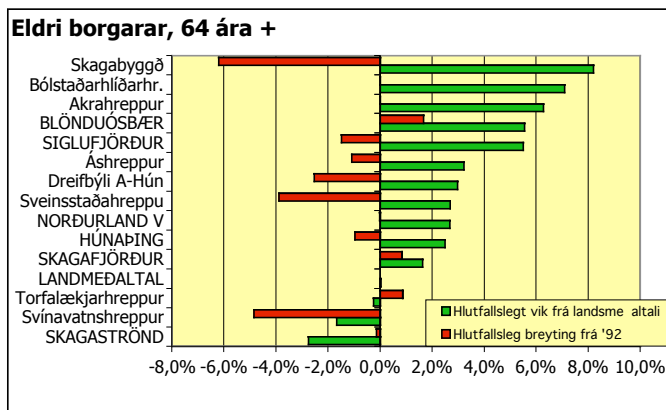
Norðurland vestra	-360
SIGLUFJÖRÐUR	-134
BLÖNDUÓSÞÆR	-84
HÚNAÞING VESTRA	-53
DREIFBÝLI A-HÚN	-50
Bólstaðarhlíðarhr.	-29
SKAGASTRÖND	-29
Skagabyggð	-17
Torfalækjarhreppur	-13
Áshreppur	-8
SKAGAFJÖRÐUR	-6
Akrahreppur	-4
Sveinsstaðahreppur	1
Svinavatnshreppur	16

Tafla 3.03

### 3.05 Eldri borgurum fjölgar

Reiknað með því að þorri manna hætti störfum 65 ára þó það sé að sjálfsögðu ekki algilt.

Um 11,8% landsmanna eru eldri en 65 ára. Á Norðurlandi vestra eru meðaltalið 14,3% og er fjöldi þeirra eiginlega óbreyttur frá árinu 1992. Hins vegar fækkar íbúum, sérstaklega yngra fólki, og þar með hækkar hlutfall þeir sem eldri eru. Árið 1992 var hlutfall eldri borgara 12,7% og voru þeir 1.317 talsins. Árið 2002 voru þeir tveimur færri.



Grænu súlurnar á mynd 3.12 sýna hlutfallslegan fjölda eldri borgara miðað við landsmeðaltal. Rauðu súlurnar sýna hins vegar hlutfallslega breytingu á fjölda eldri borgara, fækkun eða fjölgun, frá 1992. Sjáanlega hefur eldri borgurum víðast hvar fækkað en samt eru þeir í flestum sveitarfélögum fleiri en landsmeðaltalið.

Mynd 3.12

hafa nokkra sérstöðu því á báðum stöðum er góð aðstaða fyrir eldra fólk og þangað leitar fólk úr öðrum sveitarfélögum sýslunnar. Sama á við Skagaströnd, en þar lækkar hlutfall eldri borgara miðað við landsmeðaltal og þeim hefur ekki fjölgað frá 1992.

Tafla 3.04 sýnir fjölda eldri borgara í einstökum sveitarfélögum.

Í þessu riti hefur verið leitast við að draga fram nauðsyn þess að sveitarfélögin eða Norðurland vestra sé aldurslega í jafnvægi ef svo má að orði komast. Þetta á við alla aldurshópa, ekki síður eldri borgara en aðra. Aðrar ályktanir má ekki að draga af þessari umfjöllun.

<b>NORÐURLAND V</b>	1.315
SKAGAFJÖRÐUR	551
SIGLUFJÖRÐUR	249
HÚNAÞING VESTRA	170
BLÖNDUÓSBÆR	160
Dreifbýli Austur-Hún	90
SKAGASTRÖND	53
Akrahreppur	42
Bólstaðarhlíðarhr.	20
Skagabyggð	20
Svínavatnshreppur	14
Sveinsstaðahreppur	13
Áshreppur	12
Torfalækjarhreppur	11

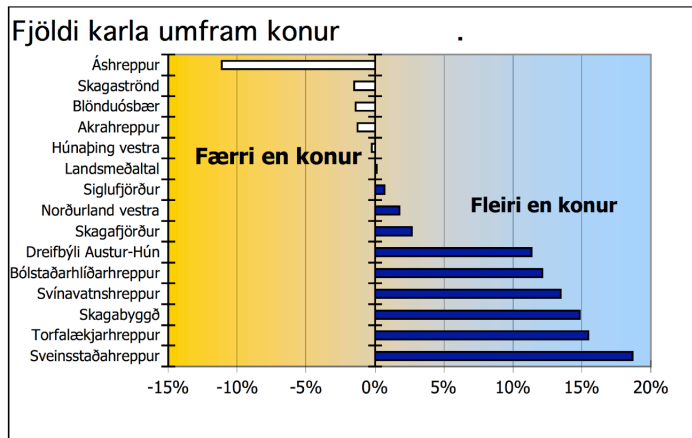
Tafla 3.04

### 3.06 Kynjahlutföll

Á landinu öllu hlutfall kynjana í jafnvægi, sáralítill munur er á fjöldanum. Á Norðurlandi vestra eru karlar hins vegar nærri tveimur prósentum fleiri sem er talsverður munur.

Kynjahlutfallið er í nokkru jafnvægi í flestum stærri sveitarfélögunum en athygli vekur að á Skagaströnd og Blönduósbæ eru konur fleiri, en á Siglufirði, Húnaþingi vestra og Skagafirði eru karlarnir fleiri. Í síðastnefnda sveitarfélaginu eru karlar 2,7% fleiri.





Mynd 3.13

Samkvæmt tölunum má fullyrða að í flestum dreifbýlishreppum Austur-Húnavatnssýslu sé „karlaveldi“, eins og glögglega má sjá á mynd 3.13.

Í Áshreppi eru öfgarnar á hinn veginn, þar eru konurnar miklu fleiri.

### 3.05 Samanburður

Rö	Sveitarfélag	0-19 ára	Fj. íbúa	Hlutfall
1	Skagaströnd	34,7%	599	6,5%
2	Dreifbýli Austur-Hún	33,0%	618	6,7%
<b>Samtals</b>			<b>1.217</b>	<b>13,2%</b>
	Landsmeðaltal	31,1%		
3	Skagafjörður	30,8%		
	Norðurland vestra	30,4%		
4	Siglufjörður	29,2%		
5	Blönduósþær	28,8%		
6	Húnaþing vestra	28,7%		
<b>Samtals</b>			<b>7.996</b>	<b>86,8%</b>

Mynd 3.11

Í lokin er ekki úr vegi að skoða stöðu sveitarfélaga miðað við þá þrjá aldurshópa sem hér er mest miðað við og landsmeðaltalið. Til einföldunar hér litið á dreifbýlishreppa í Austur-Húnavatnssýslu sem eitt sveitarfélag. Ekki má líta á þessa samantekt sem neins konar samkeppni milli sveitarfélaga. Hér og annars staðar í þessu riti er leitast við að skoða Norðurland vestra sem eina heild með þeim rökum að sem slíkur eigi hann meiri möguleika en sundraður.

Vægi samanburðarins veltur mjög á þremur atriðum:

1. Hversu fjölmenn eru þau sveitarfélög þar sem tiltekinn aldurshópur eru **yfir** landsmeðaltali
2. Hversu fjölmenn eru þau sveitarfélög þar sem tiltekinn aldurshópur eru **undir** landsmeðaltali
3. Hvert er meðaltal Norðurlands vestra í samanburði við landsmeðaltal

Á Norðurlandi vestra er 30% íbúa á aldrinum 0-19 ára sem er undir landsmeðaltali, sjá töflu 3.05. Árið 1992 voru 34,6% íbúa á þessum aldri.

Röð	Sveitarfélag	20-44 ára	Fj. íbúa	Hlutfall
	Landsmeðaltal	37,3%		
1	Skagaströnd	35,6%		
2	Skagafjörður	34,6%		
	Norðurland vestra	33,2%		
3	Húnaþing vestra	32,9%		
4	Siglufjörður	31,4%		
5	Dreifbýli Austur-Hún	30,6%		
6	Blönduósþær	30,2%		
<b>Samtals</b>			<b>9.213</b>	<b>100%</b>

Tafla 3.05

Þetta er aldurshópurinn sem telst vera vaxtarbroddur allra samfélaga. Honum er landshlutinn greinilega að glata.

Þó tvö sveitarfélög séu yfir landsmeðaltali hefur það að öllu líkindum lítið að segja því íbúafjöldi þeirra nemur samtals aðeins 13,2% af heildinni. Vafasamt er að þau getið boðið unga fólkinu sínu jöfn tækifæri og aðstæður

sem fjölmennari sveitarfélög geta boðið.

Eins og áður hefur komið fram hefur íbúum á aldrinum 20-44 ára fækkað á Norðurlandi vestra eins og sjá má á töflu 3.06. Landsmeðaltal aldurshópsins er 37,3%, en í landshlutanum er það 33,2% og hefur minnkað frá því árið 1992, var þá 36,3%. Öll sveitarfélögin eru undir landsmeðaltalinu, aðeins Skagaströnd og Skagafjörður yfir meðaltali landshlutans. Lakast er ástandið í Blönduósbae og dreifbýli Austur-Hún-Húnavatnssýslu. Talsverður munur er þar sem ástandið er skást og þar sem það er lakast eða 5,4%.

Þessi aldurshópur telst vera hinn virki hluti fjölskyldumyndarinnar og líklega sá hópur sem hefur meira hreyfiafl í samfélaginu en allir aðrir.

Fram hefur komið að íbúar á Norðurlandi vestra eru að eldast. Tafla 3.07 sýnir þetta betur.

Röð	Sveitarfélag	45-64 ára	Fj. íbúa	Hlutfall
1	Húnaþing vestra	24,4%		
2	Blönduósbaer	23,8%		
3	Siglufjörður	22,3%		
	Norðurland vestra	22,2%		
4	Dreifbýli Austur-Hún	21,8%		
5	Skagafjörður	21,4%		
6	Skagaströnd	20,9%		
	<b>Samtals</b>		9.213	100%
	Landsmeðaltal	20,0%		

Tafla 3.07

Landsmeðaltal aldurshópsins 45-64 ára er 20% og eru öll sveitarfélög á Norðurlandi vestra fjölmennari í þessum aldurshópi. Meðaltal landshlutans er 22,2%. Athyglisverðast er að sami aldurshópur var árið 1992 16,4% af íbúunum.

Hlutfallslega flestir á þessum aldri búa í Húnaþingi vestra, Blönduósbae og Siglufirði, samtals 39% af íbúum landshlutans.

Virgni þessa aldurshóps í samfélaginu er líklega aðeins minni en þeirra sem yngri eru en engu að síður er skiptir miklu að hann er fjölmennur.

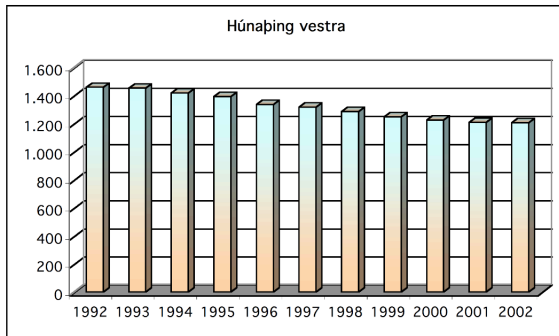
Röð	Sveitarfélag	65 ára og eldri	Fj. íbúa	Hlutfall
1	Blönduósbaer	17,1%		
2	Siglufjörður	17,1%		
3	Dreifbýli Austur-Hún	14,6%		
	Norðurland vestra	14,3%		
4	Húnaþing vestra	14,1%		
5	Skagafjörður	13,2%		
	<b>Samtals</b>		8.614	93,5%
	Landsmeðaltal	11,6%		
6	Skagaströnd	8,8%	599	6,5%

Tafla 3.08

Hlutfallslegur fjöldi eldri borgara, 65 ára og eldri, getur sagt mikið til um hvernig staða sveitarfélagsins er, hvort þar gæti samdráttar eða uppgangs.

Í töflu 3.08 kemur vel fram að eldri borgarar eru fjölmennari í öllum sveitarfélögum á Norðurlandi vestra nema Skagaströnd. Munar frá 1,6% og upp í 5,5%.

## 4.0 Húnaþing vestra



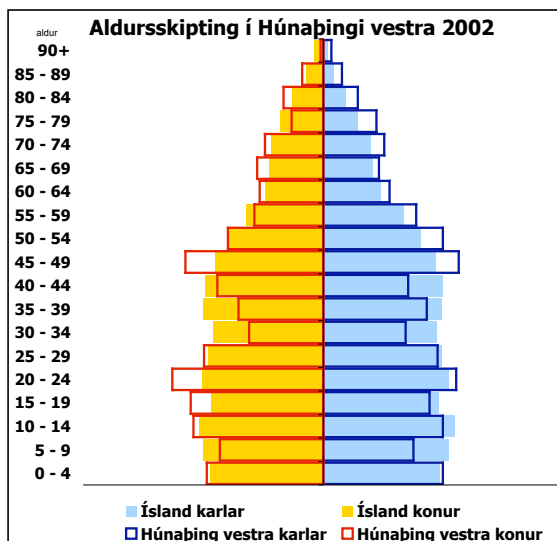
Mynd 4.01

Í Húnaþingi vestra búa nú 1.207 manns. Þar hefur fækkað um sautján prósent frá því 1992, um 247 manns. Þróunina má sjá á mynd 4.01 og virðist fækkunin hafa verið mjög hröð nema ef til vill tvö síðustu árin.

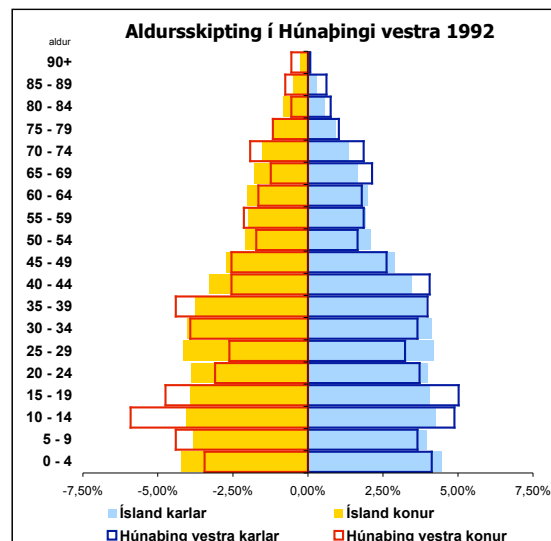
Á töflu 4.01 má sjá að fækkunin er langmest í fjölskyldumyndinni, 0-4 ára og þar vantar 295 manns, fimmtungs fækkun.

Breytingar frá árinu 1992 má taka draga saman í þrjú atriði:

1. „Mittið“ er mun meira áberandi en áður.
2. „Grunnurinn,, yngri aldurhóparnir eru fámennari en áður var
3. Eldri aldurshópum fjölga hlutfallslega



Mynd 4.03



Mynd 4.03

Breytingar á aldurshópum eru verulegar. Yngra fólkinu fækkar um nær þrjú hundruð manns, en eldra fólkinu fjölga lítilsháttar. Svo virðist sem nokkurs konar kynslóðabil sé að myndast í aldursþýramítanum, þeim hefur fækkað stórlega sem eru á aldrinum 25-44 ára en eldri hóparnir styrkjast.

Þetta kann að benda til þess að sveitarfélagið muni eiga erfitt með að stöðva þessa þróun nema því aðeins að aðflutningur fólks muni aukast og náttúruleg endurnýjun aukast jafnframt.

Aldur	Breyting frá 1992			
	Karlar	Konur	Samtals	Hlutfall
0 - 4	-15	-6	-21	-19,1%
5 - 9	-19	-25	-44	-37,6%
10 - 14	-26	-37	-63	-40,1%
15 - 19	-33	-19	-52	-36,6%
20 - 24	-4	12	8	8,1%
25 - 29	-4	7	3	3,5%
30 - 34	-22	-29	-51	-46,4%
35 - 39	-19	-32	-51	-41,8%
40 - 44	-27	3	-24	-25,0%
45 - 49	13	15	28	37,3%
50 - 54	21	11	32	65,3%
55 - 59	8	-5	3	5,2%
60 - 64	-1	0	-1	-2,0%
65 - 69	-10	7	-3	-6,1%
70 - 74	-4	-6	-10	-18,2%
75 - 79	5	-5	0	0,0%
80 - 84	2	7	9	47,4%
85 - 89	-2	-3	-5	-25,0%
90+	2	-7	-5	-55,6%
Samtals	-135	-112	-247	-17,0%

Tafla 4.01

Karlar voru fleiri en konur en á síðustu árum hefur dregið saman með fjölda karla og kvenna og nú er kynjahlutfallið hvergi jafnara á Norðurlandi vestra en í Húnaþingi vestra. Ástæðan er sú að 23 fleiri karlar hafa flust á brott síðustu ellefu árin. Það segir þó ekki alla söguna því ef aðeins þeir eru skoðaðir sem eru yngri en 45 ára kemur í ljós að 54 fleiri karlar á þeim aldri flytjast á brott.

Sé miðað við landshlutfall er aldurssamsetning Húnaþings vestra verulega óhagstæð. Færri eru í tveimur yngri aldurshópnum, sem þýðir að fjölskyldumyndin er lakari. Hlutfallslega fleiri eru á aldrinum 45 ára og eldri. Endurnýjun er lítil og eldra fólki fjölgað hlutfalli.

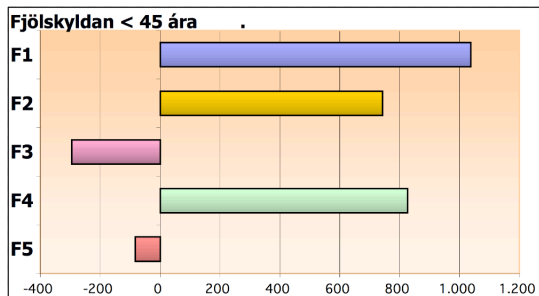
## 4.01 Niðurstaða fyrir Húnaþing vestra

### Breytingar á íbúafjölda

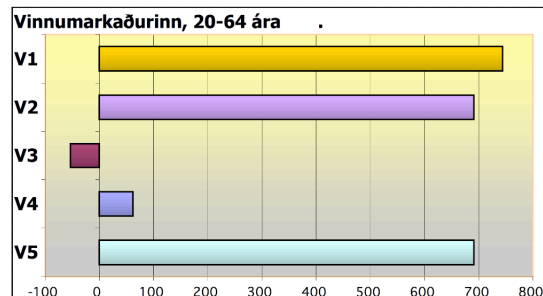
Breyting á íbúafjölda frá 1992, allir aldurshópar

Fjöldi -247  
Hlutfall 17,0%

### Fjölskyldan



Mynd 4.04



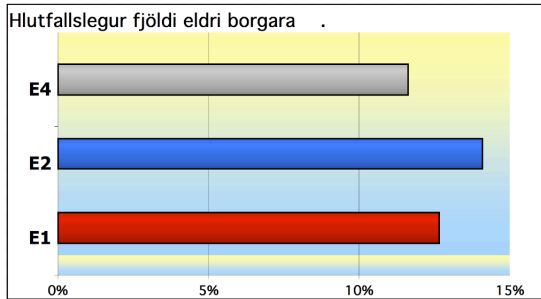
Mynd 4,05

Fjöldi fólks 1992 yngri en 45 ára	F1	1.038	71,4%
Fjöldi fólks 2002 yngri en 45 ára	F2	743	61,6%
Samtals breyting á aldrinum 0-44 ára	F3	-295	20,3%
Skv. landsmeðaltali ætti fjöldinn að vera	F4	806	66,8%
Frávik skv. landsmeðaltali	F5	-63	-6,3%

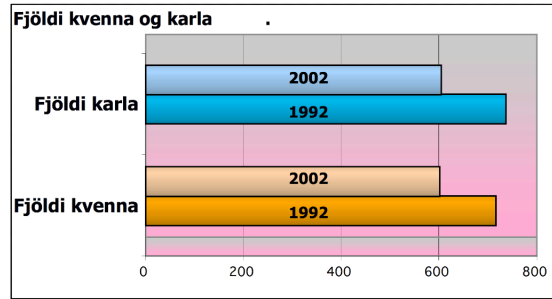
### Vinnumarkaðurinn

Fjöldi fólks á vinnumarkaði 1992	V1	744	51,2%
Fjöldi fólks á vinnumarkaði 2002	V2	691	57,2%
Breytingar 20-64 ára	V3	-53	-3,6%
Breytingar 45-64 ára	V4	62	4,3%
Skv. landsmeðaltali ætti fjöldinn að vera	V5	704	58,3%

### Eldri borgarar



Mynd 4.06

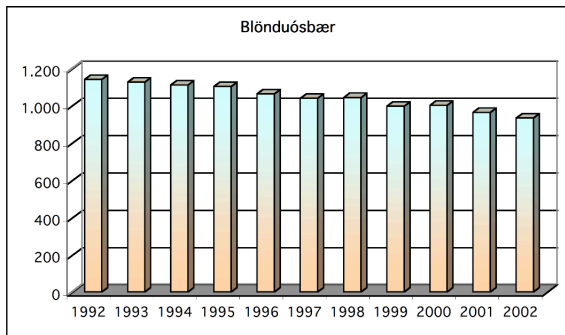


Mynd 4.07

Fjöldi eldri borgara 1992	E1	184	12,7%
Fjöldi eldri borgara 2002	E2	170	14,1%
Breytingar frá 1992	E3	-14	-1,0%
Skv. landsmeðaltali ætti fjöldinn að vera	E4	142	11,8%
<b>Kynjaskipting</b>	1992	2002	
Fjöldi kvenna	717	602	-9,3%
Fjöldi karla	737	605	-7,7%



## 5.0 Blönduós bær



Mynd 5.01

Íbúar í Blönduós bæ<sup>1</sup> eru 933 og hefur þeim fækkað um 209 manns frá því 1992.

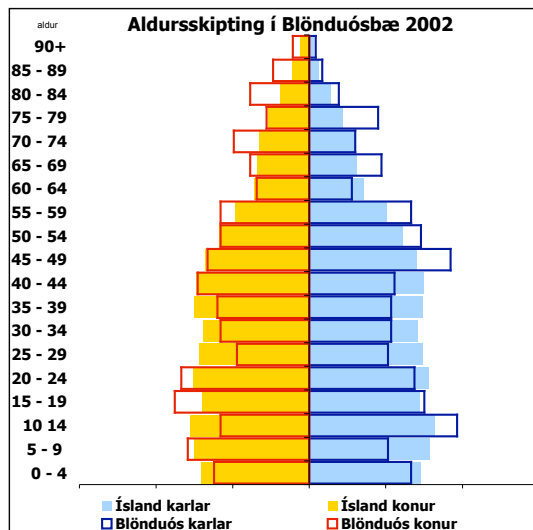
Á mynd 5.01 má glögglega sjá að fólki hefur fækkað jafnt og þétt en örrari fækkun virðist hafa orðið síðustu þrjú árin.

Langflestum hefur fækkað á aldrinum 0-44 ára, 287 manns, en lítilsháttar fjölgunin hefur orðið í eldri

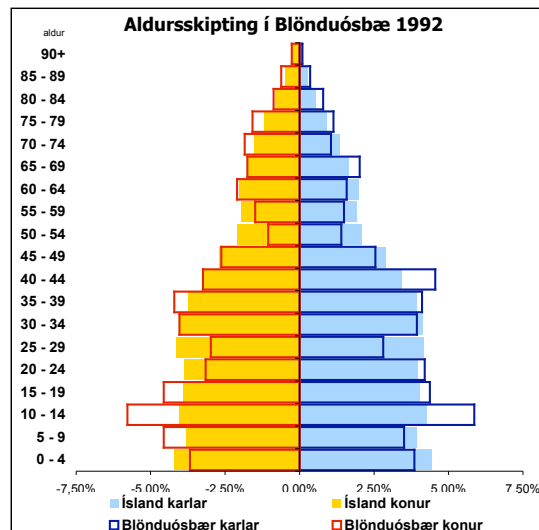
aldurshópum þar fyrir ofan, sjá töflu 5.01.

Breytingar frá árinu 1992 má taka saman í nokkur atriði:

1. „Mittið“ er orðið mun greinilegra
2. „Grunnurinn“ er fámennari en áður var
3. Eldri aldurshópar stækkað miðað við landsmeðaltal



Mynd 5.02



Mynd 5.03

Samkvæmt töflu 5.01 hefur fækkað í öllum aldurshópum 0-44 ára og er hér um að ræða rúmlega fimmtungu íbúana og skiptast þeir jafnt milli yngri og eldri aldurshóps fjölskyldumyndarinnar.

<sup>1</sup> Blönduós og Engihlíðarhreppur sameinuðust í Blönduós bæ árið 2002. Tölur frá 1992 eiga við bæði sveitarfélögin sem þau væru þá þegar sameinuð í eitt.

Aldur	Breyting frá 1992			Hlutfall
	Karlar	Konur	Samtals	
0 - 4	-13	-13	-26	-30,2%
5 - 9	-16	-15	-31	-33,7%
10 - 14	-22	-39	-61	-45,9%
15 - 19	-15	-11	-26	-25,5%
20 - 24	-16	3	-13	-15,5%
25 - 29	-8	-12	-20	-30,3%
30 - 34	-20	-19	-39	-42,9%
35 - 39	-22	-20	-42	-44,2%
40 - 44	-26	-3	-29	-32,6%
45 - 49	14	1	15	25,4%
50 - 54	18	15	33	117,9%
55 - 59	14	10	24	70,6%
60 - 64	-5	-8	-13	-31,0%
65 - 69	-1	-2	-3	-7,0%
70 - 74	2	2	4	12,1%
75 - 79	8	-5	3	9,7%
80 - 84	0	8	8	42,1%
85 - 89	0	4	4	36,4%
90+	1	2	3	75,0%
Samtals	-107	-102	-209	-18,3%

Hlutfall fólks á fjölskyldualdri, 0-44 ára, er lægra en á landinu öllu og vantar um 87 manns til að jafna þann mun..

Í aldurshópnum 45-64 ára hefur verið nokkur fjölgun.

Eldri borgurum fjölgar og er hlutfall þeirra orðið hærra en landsmeðaltal, þeir eru 160 en ættu að vera 110. Gera má ráð fyrir að ástæðan sé sú að eldri borgarar úr dreifbýli í kjósi að eyða efri árum í Blönduósbæ þar sem þar hefur verið byggð upp góð þjónusta við þá á vegum Héraðsnefndar Austur-Húnavatnssýslu

Óverulegur kynjamunur er í Blönduósbæ og sama á við um brottflutta. Sé einungis þeir taldir sem fluttu brott og eru undir 45 ára þá fækkaði um 158 karla og 132 konur.

Á vinnumarkaðnum hefur fækkað um 84 íbúa á aldrinum 20-64 ára og veldur það því að sveitarfélagið vantar 40 manns til að ná landsmeðaltali.

Tafla 5.01

## 5.01 Niðurstaða fyrir Blönduósbæ

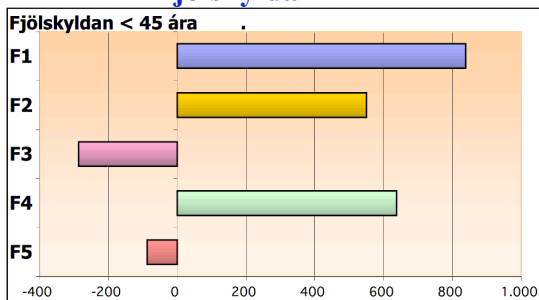
### Breytingar á íbúafjölda

Breyting á íbúafjölda frá 1992, allir aldurshópar

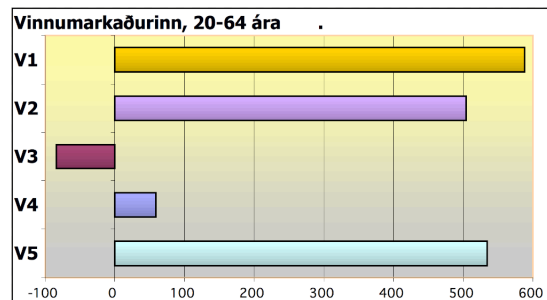
### Fjöldi Hlutfall

-209 18,3%

### Fjölskyldan



Mynd 5.04



Mynd 5.05

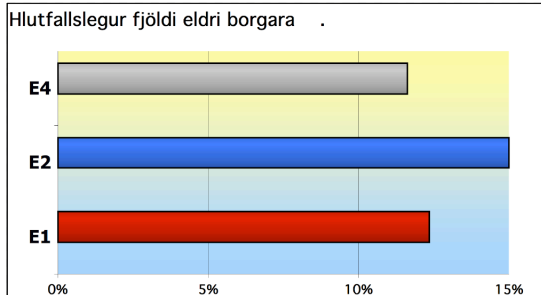
Fjöldi fólks 1992 yngri en 45 ára	F1	838	73,4%
Fjöldi fólks 2002 yngri en 45 ára	F2	551	59,1%
Samtals breyting á aldrinum 0-44 ára	F3	-287	25,1%
Skv. landsmeðaltali ætti fjöldinn að vera	F4	6323	66,8%
Frávik skv. landsmeðaltali	F5	-72	-9,4%

### Vinnumarkaðurinn

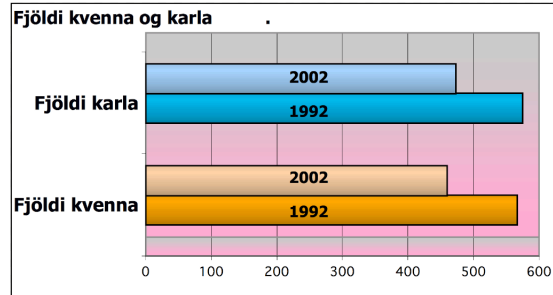
Fjöldi fólks á vinnumarkaði 1992	V1	588	51,5%
Fjöldi fólks á vinnumarkaði 2002	V2	504	54,0%
Breytingar 20-64 ára	V3	-84	-7,8%

Breytingar 45-64 ára V4 59 5,2%  
Skv. landsmeðaltali ætti fjöldinn að vera V5 544 58,3%

### Eldri borgarar



Mynd 5.06



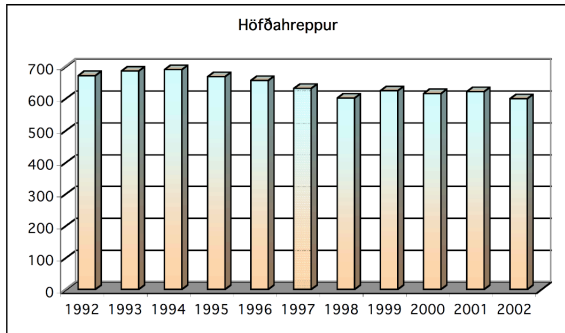
Mynd 5.07

Fjöldi eldri borgara 1992 141 12,3%  
Fjöldi eldri borgara 2002 160 17,1%  
Breytingar frá 1992 19 1,7%  
Skv. landsmeðaltali ætti fjöldinn að vera 110 11,8%

### Kynjaskipting

Fjöldi kvenna og hlutfallsleg breyting frá 1992 460 -9,4%  
Fjöldi karla og hlutfallsleg breyting frá 1992 473 -8,9%

## 6.0 Skagaströnd



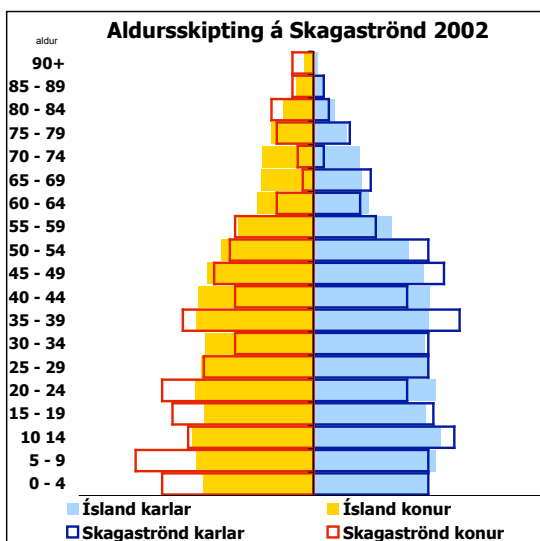
Mynd 6.01

Íbúar á Skagaströnd eru 599 og hefur þeim fækkað um 73 frá árinu 1992.

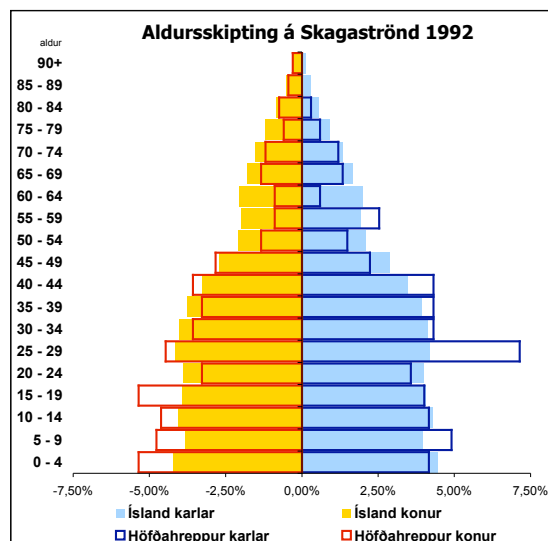
Samkvæmt mynd 6.01 hefur sveiflast nokkuð til síðustu árin. Segja að byggðin sé í nokkru jafnvægi. Skiptir þar mestu að vaxtarbroddurinn, aldurinn 0-19 ára, er fjölmennur og hærri en landsmeðaltal.

Breytingar frá árinu 1992 má taka saman í nokkur atriði:

1. „Mitti“ er orðið mjög greinilegt
2. „Grunnurinn“, yngri aldurshóparnir, eru fjölmennari en landsmeðaltal
3. Eldri aldurshópar stækka ekki.



Mynd 6.02



Mynd 6.03

Samkvæmt töflu 6.01 hefur fækkað um 73 íbúa í öllum aldurshópum frá 0-44 ára með lítillsháttar undantekningum. Þrátt fyrir fækkun fjölskyldufólks er hlutfall þeirra sem eftir eru engu að síður um 3% herra en á landinu. Þeir sem eru á aldrinum 20-44 ára eru þó talsvert færri en meðaltalið.

Fjölgun fólks hefur verið nokkur, sérstaklega á aldrinum 45-64 ára, en það hefur einnig gerst alls staðar annars staðar á Norðurlandi vestra.

Aldur	Breyting frá 1992			Hlutfall
	Karlar	Konur	Samtals	
0 - 4	-70	-35	-105	-27,0%
5 - 9	-28	-5	-33	-9,9%
10 - 14	-39	-17	-56	-13,2%
15 - 19	-36	-47	-83	-20,1%
20 - 24	12	-13	-1	-0,3%
25 - 29	-39	-54	-93	-27,0%
30 - 34	-23	-37	-60	-19,7%
35 - 39	-22	25	3	1,0%
40 - 44	-8	-4	-12	-4,0%
45 - 49	34	16	50	22,0%
50 - 54	54	31	85	49,7%
55 - 59	16	9	25	14,5%
60 - 64	-8	5	-3	-1,8%
65 - 69	-3	12	9	6,4%
70 - 74	-3	8	5	3,8%
75 - 79	9	-1	8	7,8%
80 - 84	11	3	14	21,5%
85 - 89	1	-5	-4	-7,7%
90+	4	1	5	21,7%
Samtals	-138	-108	-246	-5,6%

Tafla 6.01

Lítilsháttar breyting hefur orðið fjölda eldri borgara og hlutfall þeirra hefur því ekki breyst mikið.

Kynjahlutfallið er ójafnt á Skagaströnd, konur tæplega 1,5% fleiri sem er nokkuð umfram landsmeðaltal. Á síðustu 11 árum hefur körlum fækkað mun meira, sjá töflu 6.01 Langflestir karlar hafa horfið úr aldurshópnum 0-44 ára.

Telja má að vinnumarkaðurinn, aldurinn 20-64 ára, sé í jafnvægi þó 29 manns hafi flutt í burtu, því lítið vantar upp á að hann sé hinn sami og landsmeðaltal.

Fólki hefur fækkað á Skagaströnd um 1% á ári að meðaltali. Vandinn lýtur að því að fjölga íbúum og það gerist varla nema með því að fleiri flytjist þangað, náttúruleg fjölgun dugar ekki.

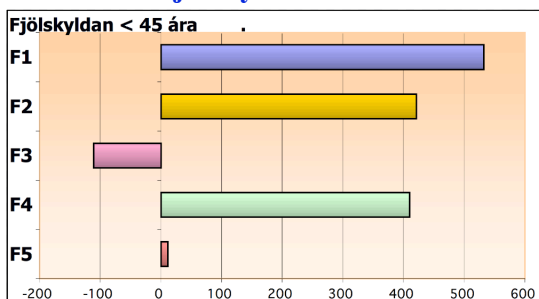
## 6.01 Niðurstaða fyrir Skagaströnd

### Breytingar á íbúafjölda

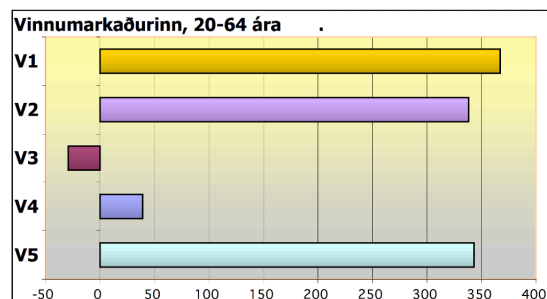
Breyting á íbúafjölda frá 1992, allir aldurshópar

Fjöldi Hlutfall  
-73 10,9%

### Fjölskyldan



Mynd 6.04



Mynd 6.05

Fjöldi fólks 1992 yngri en 45 ára	F1	532	79,2%
Fjöldi fólks 2002 yngri en 45 ára	F2	421	70,3%
Samtals breyting á aldrinum 0-44 ára	F3	-111	16,5%
Skv. landsmeðaltali ætti fjöldinn að vera	F4	400	66,8%
Frávik skv. landsmeðaltali	F5	21	3,5%

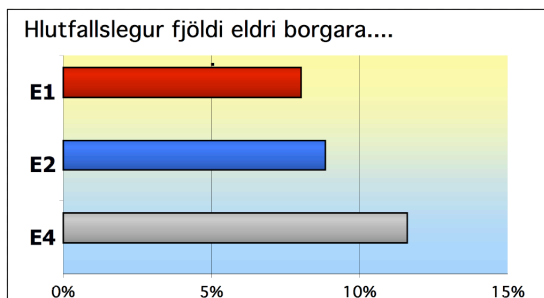
### Vinnumarkaðurinn

Fjöldi fólks á vinnumarkaði 1992	V1	367	54,6%
Fjöldi fólks á vinnumarkaði 2002	V2	338	56,4%
Breytingar 20-64 ára	V3	-29	-4,3%
Breytingar 45-64 ára	V4	39	5,8%
Skv. landsmeðaltali ætti fjöldinn að vera	V5	349	58,3%

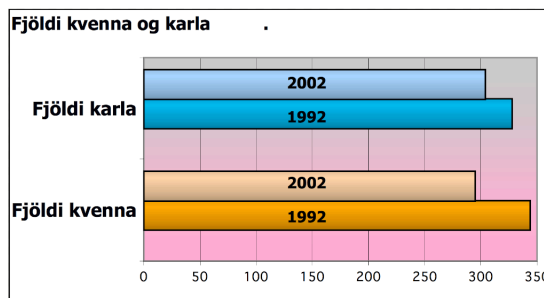
### Eldri borgarar

Fjöldi eldri borgara 1992	E1	54	8,0%
Fjöldi eldri borgara 2002	E2	53	8,8%

Breytingar frá 1992	E3	-1	-0,1%
Skv. landsmeðaltali ætti fjöldinn að vera	E4	70	11,8%
<b>Kynjaskipting</b>			
Fjöldi kvenna	344	295	-7,3%
Fjöldi karla	328	304	-3,6%

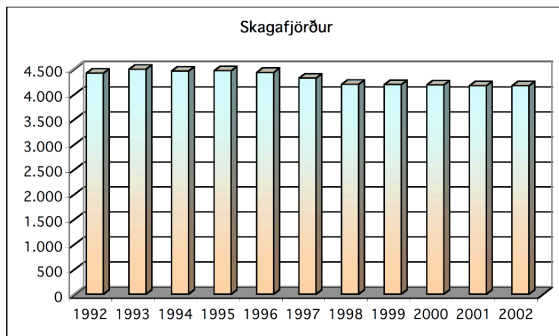


Mynd 6.06



Mynd 6.07

## 7.0 Sveitarfélagið Skagafjörður



Mynd 7.01

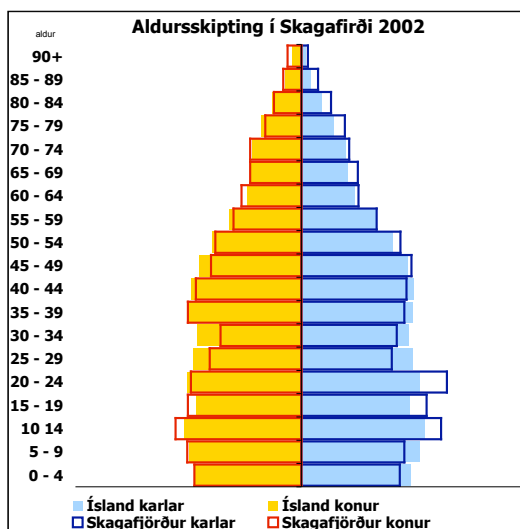
Íbúafjöldi í sveitarfélaginu Skagafjörður 4.165 og er það fjölmennasta á Norðurlandi vestra<sup>1</sup>.

Íbúum hefur fækkað um 5,6% á frá því 1992 og er það hlutfallslega minnst fækkun í landshlutanum. Eins og annars staðar hefur fækkunin svo til eingöngu orðið í fjölskylduhópnum.

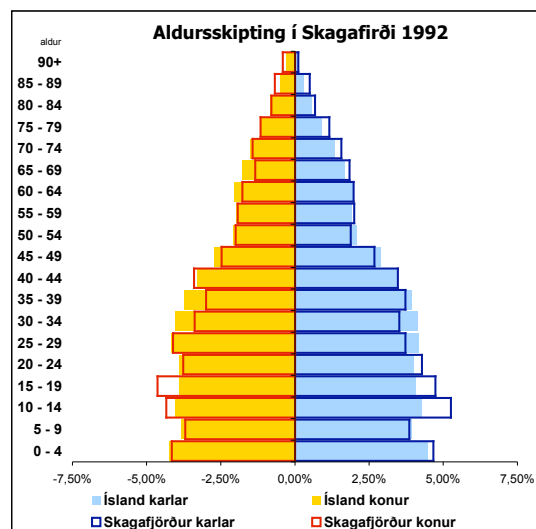
Fólk sem flust hefur í sveitarfélagið hefur langflest verið eldra en 45 ára.

Breytingarnar frá árinu 1992 taka saman í þrjú atriði:

1. „Mittið“ er orðið mjög greinilegt
2. „Grunnurinn“, yngri aldurshóparnir eru fámennari en áður var
3. Eldri aldurshópum virðast stærri



Mynd 7.02



Mynd 7.03

Samkvæmt töflu 7.01 hafa breytingar orðið á öllum aldurshópum, fækkun hjá yngri en 45 ára, fjölgun hjá flestum þeim sem eru eldri. Sé aðeins miðað við yngri hlutann kemur í ljós að 440 manns hafa flutt á brott síðan 1992, sem er um 10% fækkun. Að auki eru 44 ára og yngri fámennari en landsmeðaltal.

<sup>1</sup> Öll sveitarfélög í Skagafirði nema Akrahreppur sameinuðust í eitt sveitarfélag á árinu 1994. Tölur frá 1992 eiga við öll sveitarfélögin sem þau væru þá þegar sameinuð í eitt.



Aldur	Breyting frá 1992		Samtals	Hlutfall
	Karlar	Konur		
0 - 4	-70	-35	-105	-27,0%
5 - 9	-28	-5	-33	-9,9%
10 - 14	-39	-17	-56	-13,2%
15 - 19	-36	-47	-83	-20,1%
20 - 24	12	-13	-1	-0,3%
25 - 29	-39	-54	-93	-27,0%
30 - 34	-23	-37	-60	-19,7%
35 - 39	-22	25	3	1,0%
40 - 44	-8	-4	-12	-4,0%
45 - 49	34	16	50	22,0%
50 - 54	54	31	85	49,7%
55 - 59	16	9	25	14,5%
60 - 64	-8	5	-3	-1,8%
65 - 69	-3	12	9	6,4%
70 - 74	-3	8	5	3,8%
75 - 79	9	-1	8	7,8%
80 - 84	11	3	14	21,5%
85 - 89	1	-5	-4	-7,7%
90+	4	1	5	21,7%
Samtals	-138	-108	-246	-5,6%

Mynd 7.04

sveitarfélag og það er styrkur þess. Hins vegar er það áhyggjuefni hversu fækkar í yngri aldurshópnum þrátt fyrir góða stöðu í menntamálum.

Nokkur fjölgun er meðal þeirra sem eru 45-64 ára sog er hópurinn tæpu einu prósentu fjölmennari en landsmeðaltal.

Fólk á vinnumarkaði er hlutfallslega aðeins færri en landsmeðaltal þó lítilsháttar fækkun hafi orðið í honum.

Karlar eru nokkuð fleiri í Skagafirði, munar 2,7% á kynjunum, þó saman hafa dregið frá 1992. Samtals fluttust 30 fleiri karlar burtu. Á aldrinum 10-44 ára og fluttust 66 fleiri karlar burtu.

Eldri borgurum fjölgar lítillega. Þeir eru 13,2% íbúa sem þýðir að þeir eru 61 fleiri en landsmeðaltalið.

Sveitarfélagið Skagafjörður er fjölmennt

## 7.01 Niðurstaða fyrir Skagafjörð

### Breytingar á íbúafjölda

Breyting á íbúafjölda frá 1992, allir aldurshópar

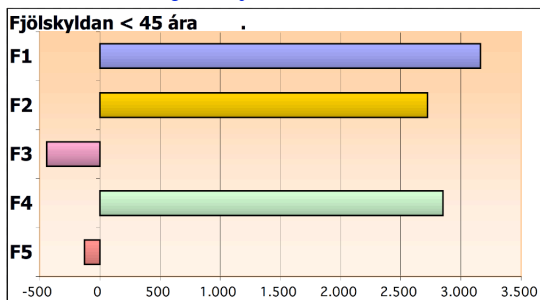
Fjöldi

Hlutfall

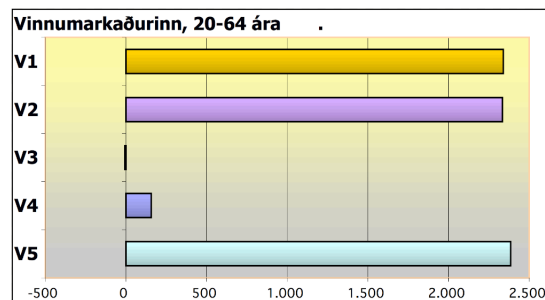
-246

5,6%

### Fjölskyldan



Mynd 7.04



Mynd 7.05

Fjöldi fólks 1992 yngri en 45 ára

F1

3.161

71,7%

Fjöldi fólks 2002 yngri en 45 ára

F2

2.721

65,3%

Samtals breyting á aldrinum 0-44 ára

F3

-440

10,0%

Skv. landsmeðaltali ætti fjöldinn að vera

F4

2.783

66,8%

Frávik skv. landsmeðaltali

F5

-62

-1,5%

### Vinnumarkaðurinn

Fjöldi fólks á vinnumarkaði 1992

V1

2.339

53,0%

Fjöldi fólks á vinnumarkaði 2002

V2

2.333

56,0%

Breytingar 20-64 ára

V3

-6

-0,1%

Breytingar 45-64 ára

V4

157

3,6%

Skv. landsmeðaltali ætti fjöldinn að vera

V5

2.428

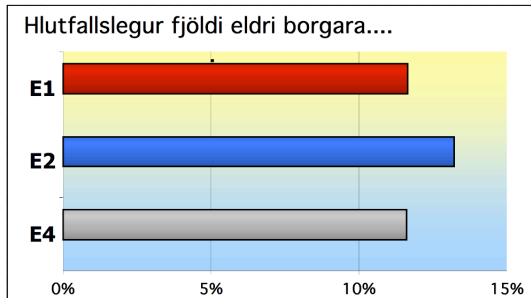
58,3%

**Eldri borgarar**

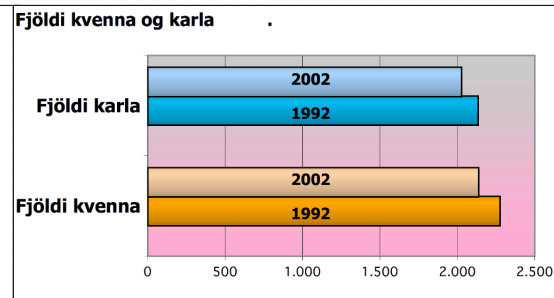
Fjöldi eldri borgara 1992	E1	514	11,7%
Fjöldi eldri borgara 2002	E2	551	13,2%
Breytingar frá 1992	E3	37	0,8%
Skv. landsmeðaltali ætti fjöldinn að vera	E4	490	11,8%

**Kynjaskipting**

Fjöldi kvenna	2.276	2.138	-3,1%
Fjöldi karla	2.135	2.027	-2,4%

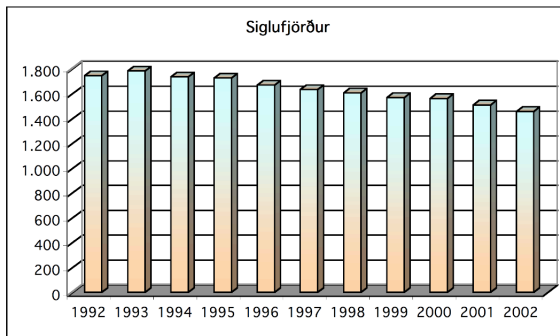


Mynd 7.06



Mynd 7.07

## 8.0 Siglufjörður



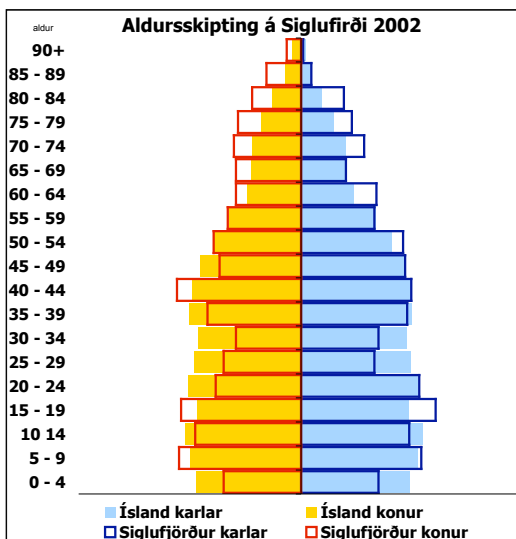
Mynd 8.01

Íbúar á Siglufirði eru 1.456 og hefur fækkað um 293, 16,8%. Á mynd 8.01 sést að fækkunin hefur verið mjög eindregin frá 1995.

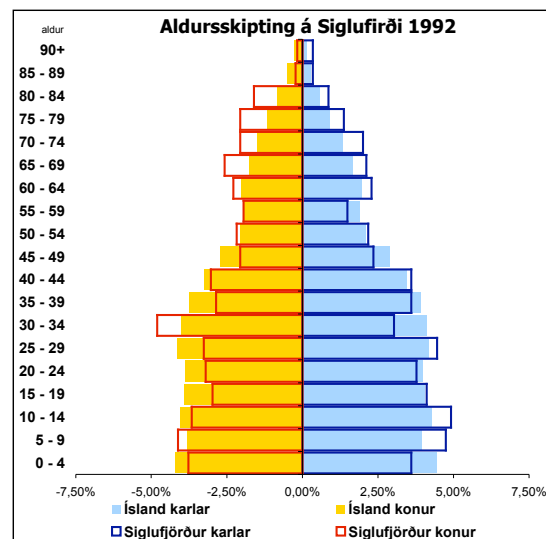
Svo til öll fækkunin hefur orðið í fjölskylduhópnum, þ.e. yngri en 45 ára. Sú litla fjölgun sem orðið hefur í bæjarfélaginu hefur orðið í þeim aldurshópum sem eru eldri en 44 ára.

Breytingarnar frá árinu 1992 má taka sama í þrjú punkta:

1. „Mittið“ er meira áberandi
2. „Grunnurinn“, yngri aldurshóparnir hafa gjörbreyst
3. Eldri aldurshópum virðast stærri



Mynd 8.03



Mynd 8.03

Samkvæmt töflu 8.01 hefur fækkað í flestum aldurshópum, mest í þeim yngri. Þar hefur fækkað um 299 manns, sem er 17% fækkun. Um leið er þessi aldurshópur fámennari en landsmeðaltal og munar þar rúmum 6%.

Lítillsháttar fjölgun hefur orðið í aldurshópnum 45-64 ára, og er hann aðeins fjölmennari en landsmeðaltal. Viðast á Norðurlandi vestra hefur fjölgað mun meira á þessum aldri.

Fækkað hefur á vinnumarkaði en hann er þó hlutfallslega fámennari en landsmeðaltal og munar þar 67 íbúum.

Aldur	Breyting frá 1992			Hlutfall
	Karlar	Konur	Samtals	
0 - 4	-25	-28	-53	-41,1%
5 - 9	-24	-12	-36	-23,2%
10 - 14	-33	-12	-45	-30,0%
15 - 19	-6	7	1	0,8%
20 - 24	-8	-14	-22	-18,0%
25 - 29	-42	-19	-61	-45,2%
30 - 34	-15	-52	-67	-48,9%
35 - 39	-11	-4	-15	-13,3%
40 - 44	-9	8	-1	-0,9%
45 - 49	10	4	14	18,2%
50 - 54	12	5	17	22,4%
55 - 59	10	2	12	20,0%
60 - 64	-3	-8	-11	-13,8%
65 - 69	-15	-13	-28	-34,1%
70 - 74	-4	-3	-7	-9,9%
75 - 79	1	-5	-4	-6,7%
80 - 84	6	-4	2	4,7%
85 - 89	-1	13	12	120,0%
90+	-5	4	-1	-11,1%
Samtals	-162	-131	-293	-16,8%

Eldri borgarar eru mun fjölmennari en landsmeðaltal, þeim hefur fjölgað og hlutfall þeirra í sveitarfélaginu er hærra. Þeir eru 249 en ættu að vera 171 samkvæmt landsmeðaltali.

Fleiri karlar flytjast á brott en konur, samkvæmt töflu 7.01, og mun fleiri í yngri aldersflokkunum en þeim eldri.

Karlar eru 733 á Siglufirði, en konur 723. Aðeins munar 0,7% á kynjunum. Kynjamunurinn hefur minnkað því árið 1992 voru karlar 2,3% fleiri.

Siglufjörður á við sama vanda að etja eins og önnur sveitarfélög á Norðurlandi vestra, unga fólkinu fækkar og hlutfall þeirra er lægra en landsmeðaltal.

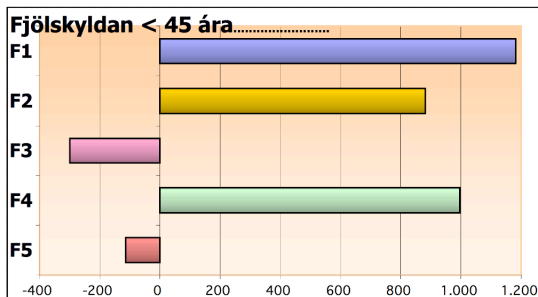
## 8.01 Niðurstaða fyrir Siglufjörð

### Breytingar á íbúafjölda

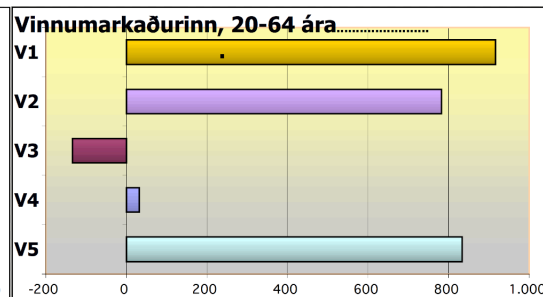
Breyting á íbúafjölda frá 1992, allir aldurshópar

**Fjöldi**    **Hlutfall**  
-293    16,8%

### Fjölskyldan



Mynd 8.04



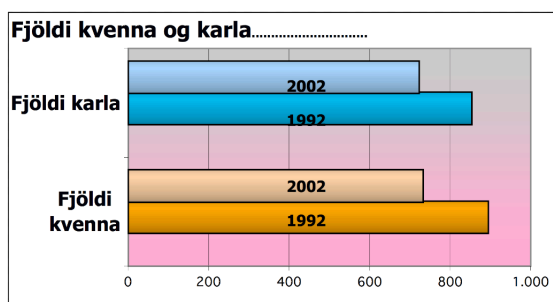
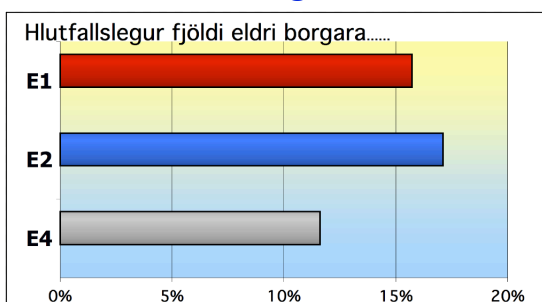
Mynd 8.05

Fjöldi fólks 1992 yngri en 45 ára	F1	1.181	67,5%
Fjöldi fólks 2002 yngri en 45 ára	F2	882	60,6%
Samtals breyting á aldrinum 0-44 ára	F3	-299	17,1%
Skv. landsmeðaltali ætti fjöldinn að vera	F4	973	66,8%
Frávik skv. landsmeðaltali	F5	-91	-6,2%

### Vinnumarkaðurinn

Fjöldi fólks á vinnumarkaði 1992	V1	916	52,4%
Fjöldi fólks á vinnumarkaði 2002	V2	782	53,7%
Breytingar 20-64 ára	V3	-134	-7,7%
Breytingar 45-64 ára	V4	32	1,8%
Skv. landsmeðaltali ætti fjöldinn að vera	V5	849	58,3%

### Eldri borgarar

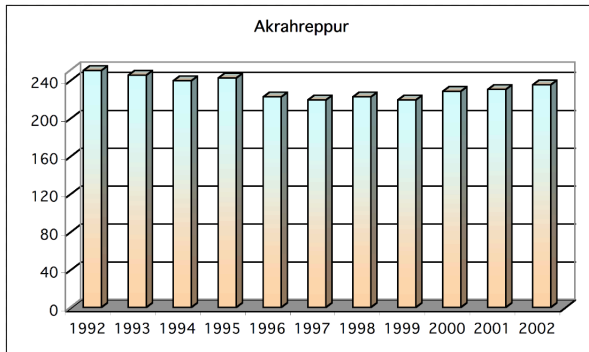


Fjöldi eldri borgara 1992	E1	275	15,7%
Fjöldi eldri borgara 2002	E2	249	17,1%
Breytingar frá 1992	E3	-26	-1,5%
Skv. landsmeðaltali ætti fjöldinn að vera	E4	171	11,8%

### Kynjaskipting

Fjöldi kvenna	895	733	-9,3%
Fjöldi karla	854	723	-7,5%

## 9.0 Akrahreppur



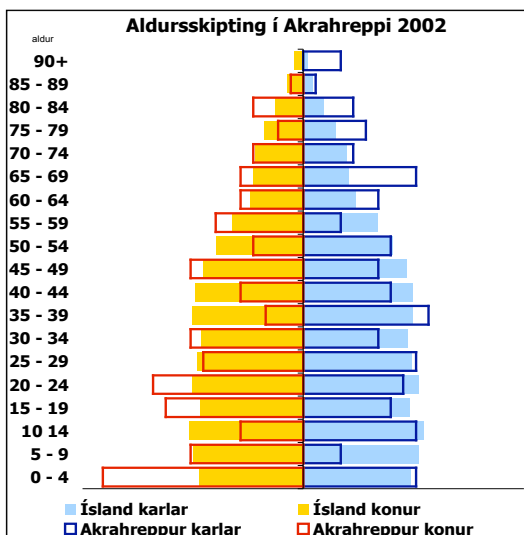
Mynd 9.01

Íbúafjöldi í Akrahreppi í Skagafirði er 235 manns og hefur þar fækkað um 7% frá því 1992.

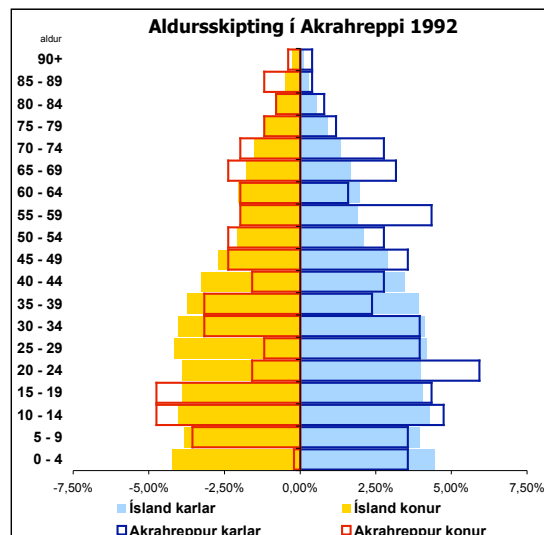
Íbúarnir hafa þó aldrei verið fleiri frá því 1995 en hlutfallsleg fjölgun eldri borgara er mikil. Fækkunin hefur orðið í flestum aldurshópum, mest í aldurshópnum 0-19 ára.

Breytingarnar frá árinu 1992 má taka sama í þrjá punkta:

1. Fjöldi kvenna og karla er enn ójafn í flestum aldurshópum
2. Nokkrir yngri aldurshópna hafa styrkst, aðrir veikst
3. Eldri aldurshóparnir eru fjölmennari en áður var



Mynd 9.02



Mynd 9.03

Aldur	Breyting frá 1992			Hlutfall
	Karlar	Konur	Samtals	
0 - 4	0	7	7	38,9%
5 - 9	-6	0	-6	-33,3%
10 - 14	-3	-7	-10	-41,7%
15 - 19	-4	-1	-5	-21,7%
20 - 24	-7	8	1	5,3%
25 - 29	-1	5	4	30,8%
30 - 34	-4	1	-3	-16,7%
35 - 39	4	-5	-1	-7,1%
40 - 44	0	1	1	9,1%
45 - 49	-3	3	0	0,0%
50 - 54	0	-2	-2	-15,4%
55 - 59	-8	2	-6	-37,5%
60 - 64	2	0	2	22,2%
65 - 69	1	-1	0	0,0%
70 - 74	-3	-1	-4	-33,3%
75 - 79	2	-1	1	16,7%
80 - 84	2	2	4	100,0%
85 - 89	0	-2	-2	-50,0%
90+	2	-1	1	50,0%
Samtals	-26	8	-18	-7,1%

Tafla 9.01

Samkvæmt töflu 9.01 hefur ekki fjölgað að ráði í nema í yngsta aldurshópnum, 0-4 ára. Fólki á fjölskyldualdri fjölgar örlítið. Engu að síður er fjölskyldumyndin hlutfallslega fámennari en landsmeðaltal.

Fólki á vinnumarkaðsaldri fækkar og eru færri en landsmeðaltalið.

Eldri borgarar eru 42 en ættu að vera 28 samkvæmt landsmeðaltali.

Konur eru orðnar fjölmennari því körlum fækkar orðið miklu meira en konum.

Vandi Akrahrepps er sá að hann verður varla fjölmennari nema geta boðið yngra fólki eða aðfluttu meira af því tagi sem kostur er á í fjölmennari sveitarfélögum.

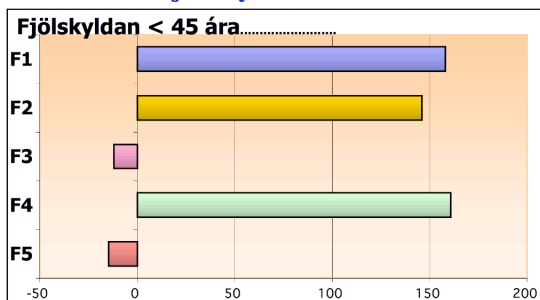
## 9.01 Niðurstaða fyrir Akrahrepp

### Breytingar á íbúafjölda

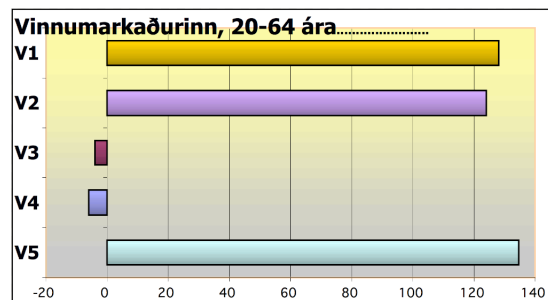
Breyting á íbúafjölda frá 1992, allir aldurshópar

Fjöldi Hlutfall  
-18 7,1%

### Fjölskyldan



Mynd 9.04



Mynd 9.05

Fjöldi fólks 1992 yngri en 45 ára	F1	158	62,5%
Fjöldi fólks 2002 yngri en 45 ára	F2	146	62,1%
Samtals breyting á aldrinum 0-44 ára	F3	-12	4,7%
Skv. landsmeðaltali ætti fjöldinn að vera	F4	157	66,8%
Frávik skv. landsmeðaltali	F5	-11	-4,7%

### Vinumarkaðurinn

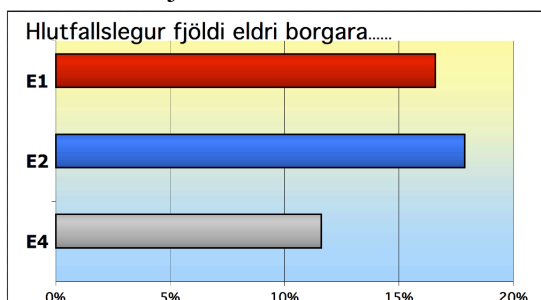
Fjöldi fólks á vinnumarkaði 1992	V1	128	50,6%
Fjöldi fólks á vinnumarkaði 2002	V2	124	52,8%
Breytingar 20-64 ára	V3	-4	-1,6%
Breytingar 45-64 ára	V4	-6	-2,4%
Skv. landsmeðaltali ætti fjöldinn að vera	V5	137	58,3%

### Eldri borgarar

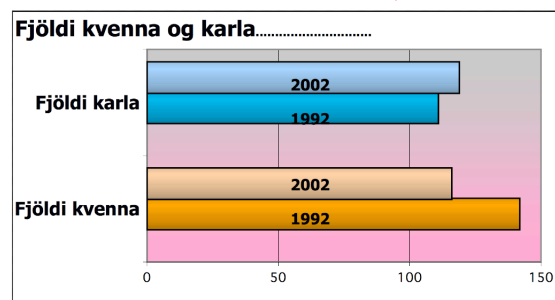
Fjöldi eldri borgara 1992	E1	42	16,6%
Fjöldi eldri borgara 2002	E2	42	17,9%
Breytingar frá 1992	E3	0	0,0%
Skv. landsmeðaltali ætti fjöldinn að vera	E4	28	11,8%

### Kynjaskipting

Fjöldi kvenna	116	-10,3%
Fjöldi karla	119	3,2%



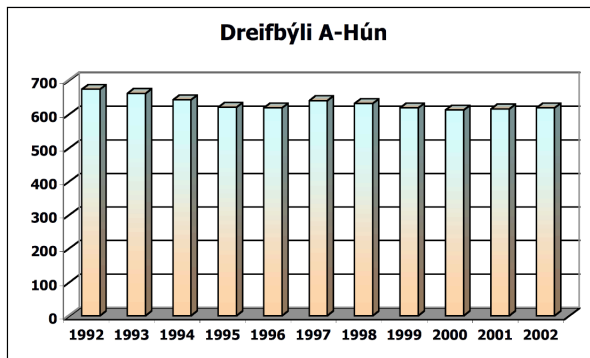
Mynd 9.06



Mynd 9.07



## 10.0 Dreifbýli Austur-Húnavatnssýslu



Mynd 10.01

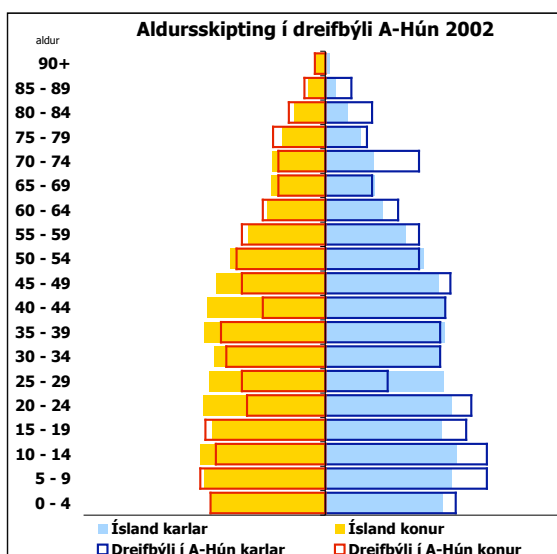
Í Austur-Húnavatnssýslu búa 618 manns í sex sveitarfélögum og eru þá Blönduósþéttbýli og Skagaströnd ekki taldir með. Hér er fyrst fjallað um dreifbýlið sem eina heild en síðan hvert sveitarfélag fyrir sig.

Íbúum hefur fækkað um 54,8%, frá 1992. Af mynd 10.01 má ráða að fækkunin hafi orðið mest 1992 til 1995 en síðan hefur íbúafjöldinn nokkurn veginn staðið í stað. Jafnmargir búa nú í héraðinu eins og 1996 en fæstir bjuggu þar á árinu 2000 eða 612 manns.

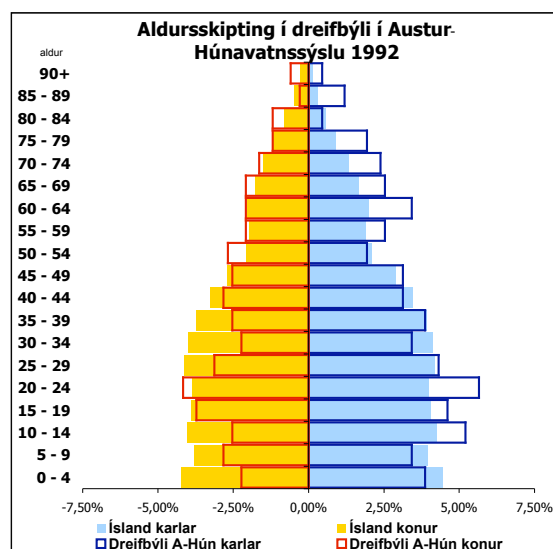
Eins og annars staðar hefur mest fækkun orðið í á aldrinum 0-44 ára eða um 35, þar af langmest í 20-44 ára, sjá töflu 10.01. Fækkunin hefur þó verið nokkuð óreglulegri en víða annars staðar á Norðurlandi vestra.

Breytingarnar frá árinu 1992 má taka sama í þrjú punkta:

1. „Mittið“ er enn meira áberandi
2. „Grunnurinn“ er styrkari en áður
3. Eldri aldurshópar stækka



Mynd 10.02



Mynd 10.03

Aldur	Breyting frá 1992			Hlutfall
	Karlar	Konur	Samtals	
0 - 4	-1	7	6	14,6%
5 - 9	8	5	13	31,0%
10 - 14	-4	4	0	0,0%
15 - 19	-4	-2	-6	-10,7%
20 - 24	-10	-13	-23	-34,8%
25 - 29	-17	-5	-22	-44,0%
30 - 34	-1	4	3	7,9%
35 - 39	-4	3	-1	-2,3%
40 - 44	2	-7	-5	-12,5%
45 - 49	3	-1	2	5,3%
50 - 54	5	-1	4	12,9%
55 - 59	1	2	3	9,7%
60 - 64	-9	-2	-11	-29,7%
65 - 69	-8	-5	-13	-41,9%
70 - 74	2	-2	0	0,0%
75 - 79	-5	2	-3	-14,3%
80 - 84	6	-1	5	45,5%
85 - 89	-3	2	-1	-10,0%
90 +	-3	-2	-5	-71,4%
Samtals	-42	-12	-54	-8,0%

Samkvæmt töflu 10.01 hafa breytingar á aldurshópum verið mjög óreglulegar og kann skýringanna að vera að leita í einstökum sveitarfélögum.

Fólki á aldrinum 0-19 ára fjölgar um 13 manns, en á aldrinum 20-44 ára fækkar um 48. Gagnvart landsmeðaltali hefur yngri hópurinn styrkt sig um 3%, en sá eldri er tæpum 7% veikari.

Óveruleg fækkun er í aldurshópnum 45-64 ára og er hann mjög svipaður og landsmeðaltalið en víðast annars staðar hefur fækkað.

Fólk á vinnumarkaði, 20-64 ára fækkar um 50 manns, tæp 6%, og er staða þessa hóps mun lakari en landsmeðaltalið.

Tafla 10.01

engu að síður 14,6% af íbúum en ættu að vera 11,8%. Skýringanna er eflaust að leita í þeirri staðreynd að Héraðsnefnd Austur-Húnavatnssýslu býður upp á þjónustu fyrir aldraða á Blönduósi. Án hennar væri eflaust mun fleiri búsettir í dreifbýlishreppunum.

Karlar eru 11,3% fleiri en konur, þeir voru tæplega 15% fleiri 1992. Karlar eru fleiri í langflestum aldurshópum og munar sum staðar miklu. Engu að síður hafur körlum fækkað mun meira en konum eins og sjá má á töflu 10.01.

## 10.01 Niðurstaða fyrir dreifbýli Austur-Hún

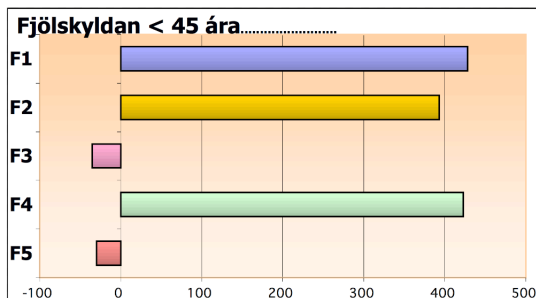
### Breytingar á íbúafjölda

Breyting á íbúafjölda frá 1992, allir aldurshópar

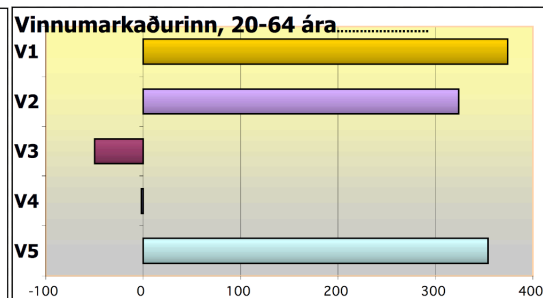
Fjöldi Hlutfall

-54 8,0%

### Fjölskyldan



Mynd 10.04



Mynd 10.05

Fjöldi fólks 1992 yngri en 45 ára  
Fjöldi fólks 2002 yngri en 45 ára  
Samtals breyting á aldrinum 0-44 ára  
Skv. landsmeðaltali ætti fjöldinn að vera  
Frávik skv. landsmeðaltali

F1 428 63,7%  
F2 393 63,6%  
F3 -35 5,2%  
F4 413 66,8%  
F5 -20 -3,2%

**Vinumarkaðurinn**

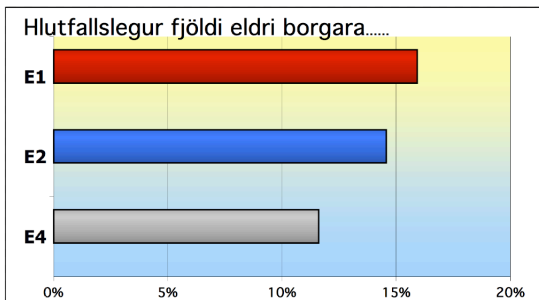
Fjöldi fólks á vinnumarkaði 1992	V1	374	55,7%
Fjöldi fólks á vinnumarkaði 2002	V2	324	52,4%
Breytingar 20-64 ára	V3	-50	-7,4%
Breytingar 45-64 ára	V4	-2	-0,3%
Skv. landsmeðaltali ætti fjöldinn að vera	V5	360	58,3%

**Eldri borgarar**

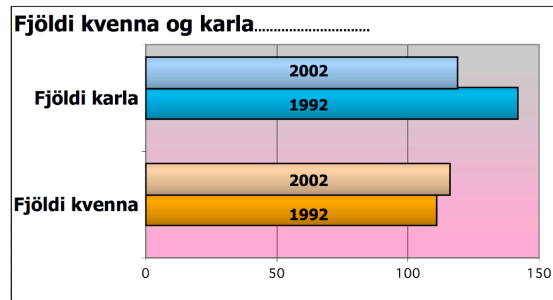
Fjöldi eldri borgara 1992	E1	107	15,9%
Fjöldi eldri borgara 2002	E2	90	14,6%
Breytingar frá 1992	E3	-17	-2,5%
Skv. landsmeðaltali ætti fjöldinn að vera	E4	73	11,8%

**Kynjaskipting**

Fjöldi kvenna	286	274	-6,3%
Fjöldi karla	386	344	-1,8%

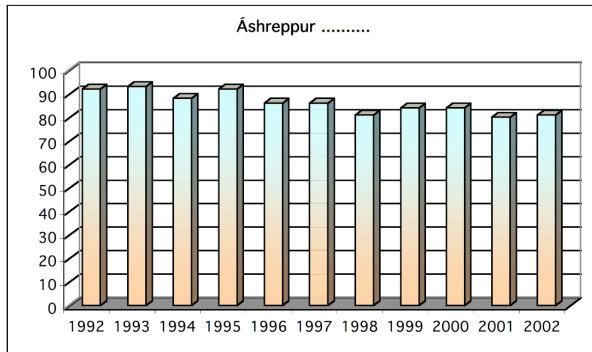


Mynd 10.06



Mynd 10.07

## 11.0 Áshreppur



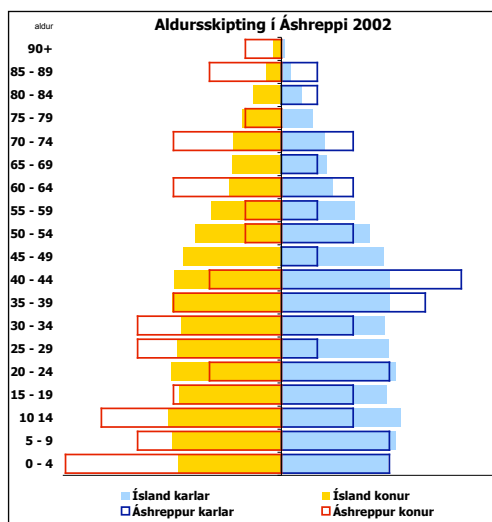
Mynd 11.01

fámennisins verður vægi hvers einstaklings hlutfallslega meira en í fjölmennari sveitarfélögum.

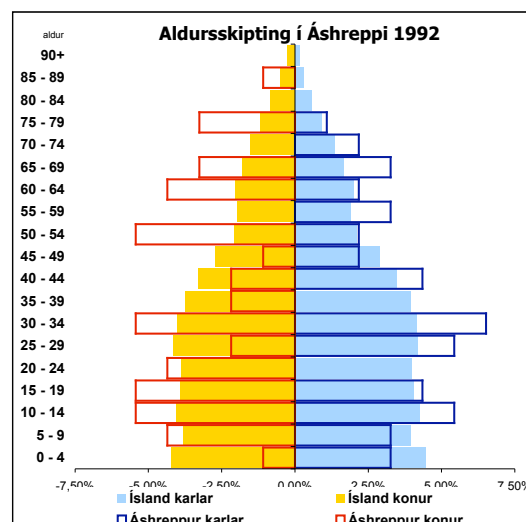
Miðað við minnkandi tekjumöguleika í landbúnaði má álykta að fækkun á aldrinum 45-64 ára standi í beinu sambandi við atvinnumál.

Breytingarnar frá árinu 1992 má taka sama í þrjú punkta:

1. Greina má að „mittið“ nær hærra upp eftir pýramítanum
2. „Grunnurinn“, yngri aldurshóparnir eru styrkari en áður
3. Í eldri aldurshópum fjölgar



Mynd 11.02



Mynd 11.03

Samkvæmt töflu 10.01 hefur körlum fækkað mun meir en konum, tæplega 10% á móti rúmum 2%. Kynjahlutföllin eru ekki jöfn, konur eru 11% fleiri og er hvergi svo hátt hlutfall kvenna í öðru sveitarfélagi á Norðurlandi vestra.

Aldur	Breyting frá 1992			Hlutfall
	Karlar	Konur	Samtals	
0 - 4	0	5	5	125,0%
5 - 9	0	0	0	0,0%
10 - 14	-3	0	-3	-30,0%
15 - 19	-2	-2	-4	-44,4%
20 - 24	3	-2	1	25,0%
25 - 29	-4	2	-2	-28,6%
30 - 34	-4	-1	-5	-45,5%
35 - 39	4	1	5	250,0%
40 - 44	1	0	1	16,7%
45 - 49	-1	-1	-2	-66,7%
50 - 54	0	-4	-4	-57,1%
55 - 59	-2	1	-1	-33,3%
60 - 64	0	-1	-1	-16,7%
65 - 69	-2	-3	-5	-83,3%
70 - 74	0	3	3	150,0%
75 - 79	-1	-2	-3	-75,0%
80 - 84	1	0	1	0,0%
85 - 89	1	1	2	200,0%
90+	0	1	1	0,0%
Samtals	-9	-2	-11	-12,0%

Fjölskyldumyndin, 0-44 ára, virðist styrkjast miðað við landsmeðaltal þó svo að smávægileg fækkun sé á aldrinum 0-19 ára.

Fólki á vinnumarkaði, 20-64 ára, fækkar lítilsháttar og nokkuð vantar upp á að nægilega margir séu á vinnumarkaðnum miðað við landsmeðaltal. Þess ber þó að gæta að hinar dreifðu byggðir mynda ekki vinnumarkað á sama hátt og þéttbýli.

Mest er fækkunin í aldurshópnum 45-64 ára, og er það þvert á það sem gerist annars staðar á Norðurlandi vestra, en þar fjölgar víðast í þessum aldurshópi.

Hlutfallsleg fjölgun verður í hópi eldri borgara og er það sama þróun og annars staðar.

Miðað við óbreytt ástand er ekki sjáanlegt að fjölgun verði í Áshreppi.

## 11.01 Niðurstaða í Áshreppi

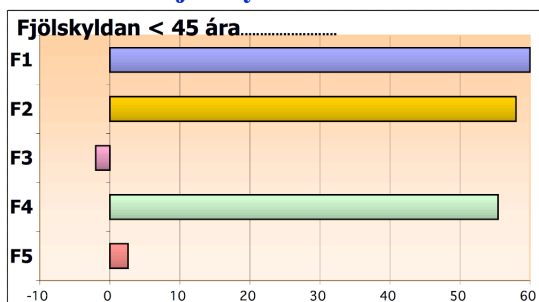
### Breytingar á íbúafjölda

Breyting á íbúafjölda frá 1992, allir aldurshópar

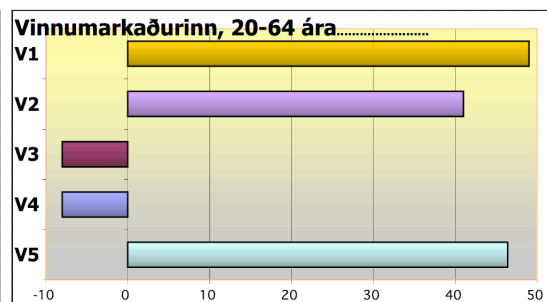
Fjöldi Hlutfall

-11 12,0%

### Fjölskyldan



Mynd 11.04



Mynd 11.05

Fjöldi fólks 1992 yngri en 45 ára

F1 60 65,2%

Fjöldi fólks 2002 yngri en 45 ára

F2 58 71,6%

Samtals breyting á aldrinum 0-44 ára

F3 -2 2,2%

Skv. landsmeðaltali ætti fjöldinn að vera

F4 54 66,8%

Frávik skv. landsmeðaltali

F5 4 4,8%

### Vinnumarkaðurinn

Fjöldi fólks á vinnumarkaði 1992

V1 49 53,3%

Fjöldi fólks á vinnumarkaði 2002

V2 41 50,6%

Breytingar 20-64 ára

V3 -8 -8,7%

Breytingar 45-64 ára

V4 -8 -8,7%

Skv. landsmeðaltali ætti fjöldinn að vera

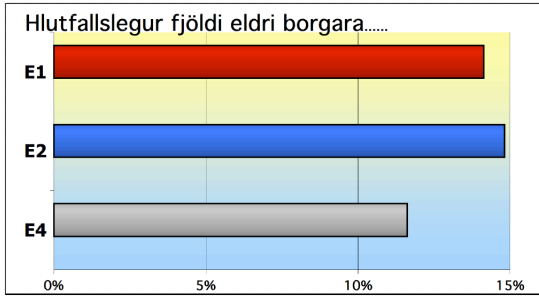
V5 47 58,3%

### Eldri borgarar

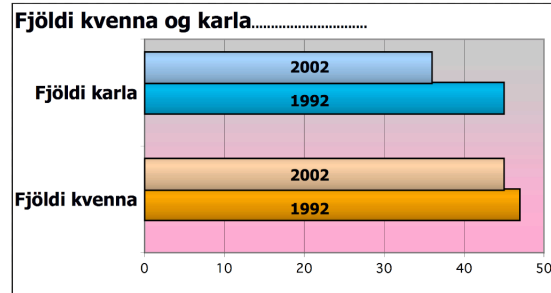
Fjöldi eldri borgara 1992	E1	13	14,1%
Fjöldi eldri borgara 2002	E2	12	14,8%
Breytingar frá 1992	E3	-1	-1,1%
Skv. landsmeðaltali ætti fjöldinn að vera	E4	10	11,8%

**Kynjaskipting**

Fjöldi kvenna	47	45	-9,8%
Fjöldi karla	45	36	-2,2%

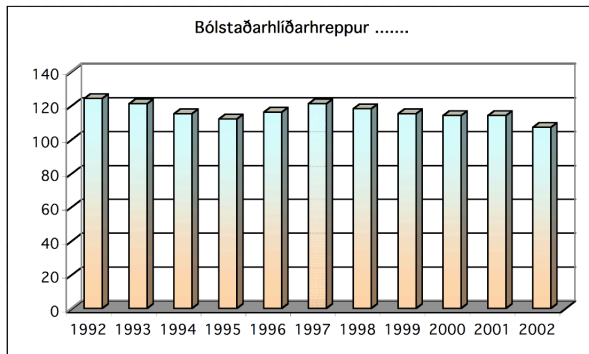


Mynd 11.06



Mynd 11.07

## 12.0 Bólstaðarhlíðarhreppur



Mynd 12.01

Íbúar í Bólstaðarhlíðarhreppi voru 107 og hafði þeim fækkað um tæp fjórtán prósent frá því 1992.

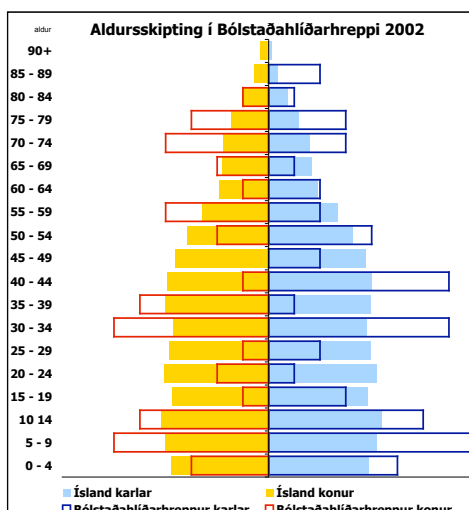
Fjölgað hefur í aldurshópum 0-19 ára og er hann mun stærri, bæði að fjölda og hlutfalli en aðrir. Fækkað hefur í öðrum aldurshópum með þeirri undantekningu að engin breyting er á eldri borgurum, en hlutfall þeirra hefur samt aukist nokkuð.

Hlutfallslega eru allir aldurshópar talsvert langt frá landsmeðaltali. Við samanburð á stöðu Bólstaðarhlíðarhrepps við önnur sveitarfélög verður að gæta þess að fámennið veldur því að einfaldar breytingar á fjölda í aldurshópi mælast hlutfallslega miklar.

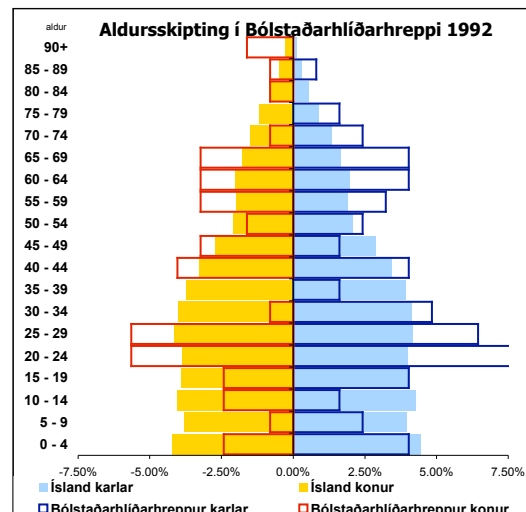
Dæmi um öfgarnar má sjá að myndum 12.02 og 12.03 þar sem fjöldi í aldurshópum nær víða langt út fyrir landsmeðaltal eða er afskaplega lítill.

Breytingar frá árinu 1992 má taka saman í eftirfarandi:

1. „Grunnurinn“ hefur styrkst
2. „Mittið“ hefur þrengst verulega
3. Eldri borgarar eru hlutfallslega fleiri en áður.



Mynd 12.02



Mynd 12.03

Karlar eru mun fleiri í hreppnum og þeim hefur einnig fækkað meira en konum, sjá töflu 12.01.



Aldur	Breyting frá 1992			Hlutfall
	Karlar	Konur	Samtals	
0 - 4	0	0	0	0,0%
5 - 9	5	5	10	250,0%
10 - 14	4	2	6	120,0%
15 - 19	-2	-2	-4	-50,0%
20 - 24	-9	-5	-14	-82,4%
25 - 29	-6	-6	-12	-80,0%
30 - 34	1	5	6	85,7%
35 - 39	-1	5	4	200,0%
40 - 44	2	-4	-2	-20,0%
45 - 49	0	-4	-4	-66,7%
50 - 54	1	0	1	20,0%
55 - 59	-2	0	-2	-25,0%
60 - 64	-3	-3	-6	-66,7%
65 - 69	-4	-2	-6	-66,7%
70 - 74	0	3	3	75,0%
75 - 79	1	3	4	200,0%
80 - 84	1	0	1	100,0%
85 - 89	1	-1	0	0,0%
90+	0	-2	-2	-100,0%
Samtals	-11	-6	-17	-13,7%

Tafla 12.01

Barnalán er greinilegt í Bólstaðarhlíðarhreppi. Fjölskyldumyndin styrkir sig nokkuð vegna þess að aldurshópurinn 5-14 ára stækkar. Samt fækkar verulega þeim sem teljast til foreldra, 20-44 ára. Engu að síður er hlutfall fjölskyldumyndarinnar lægra en landsmeðaltali.

Mikil fækkun hefur orðið í þeim aldurshópum sem teljast til hins virka vinnumarkaðar, 20-64 ára. Þar var hlutfallið 64% árið 1992 en er nú 47%. Landsmeðaltalið er 58%. Þess ber þó að geta að dreifbýlið myndar ekki vinnumarkað á sama hátt og þéttbýlið enda forsendur allt aðrar.

Þrátt fyrir fjölgun í yngri aldurshópum er vandséð hvernig geti fjölgað í hreppnum.

## 12.01 Niðurstaða í Bólstaðarhlíðarhreppi

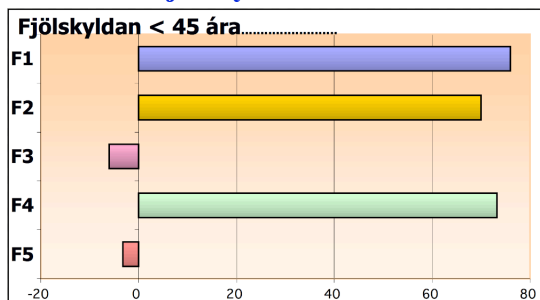
### Breytingar á íbúafjölda

Breyting á íbúafjölda frá 1992, allir aldurshópar

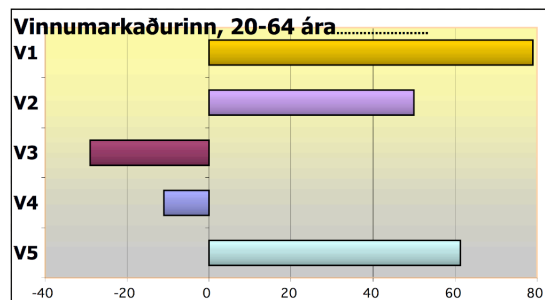
Fjöldi Hlutfall

-17 13,7%

### Fjölskyldan



Mynd 12.04



Mynd 12.05

Fjöldi fólks 1992 yngri en 45 ára

F1 76 61,3%

Fjöldi fólks 2002 yngri en 45 ára

F2 70 65,4%

Samtals breyting á aldrinum 0-44 ára

F3 -6 4,8%

Skv. landsmeðaltali ætti fjöldinn að vera

F4 71 66,8%

Frávik skv. landsmeðaltali

F5 -1 -3,0%

### Vinnumarkaðurinn

Fjöldi fólks á vinnumarkaði 1992

V1 79 63,7%

Fjöldi fólks á vinnumarkaði 2002

V2 50 46,7%

Breytingar 20-64 ára

V3 -29 -23,4%

Breytingar 45-64 ára

V4 -11 -8,9%

Skv. landsmeðaltali ætti fjöldinn að vera

V5 62 58,3%

### Eldri borgarar

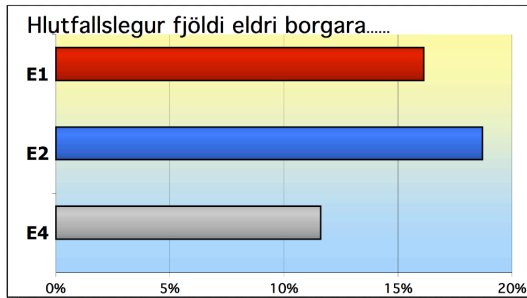
Fjöldi eldri borgara 1992

E1 20 16,1%

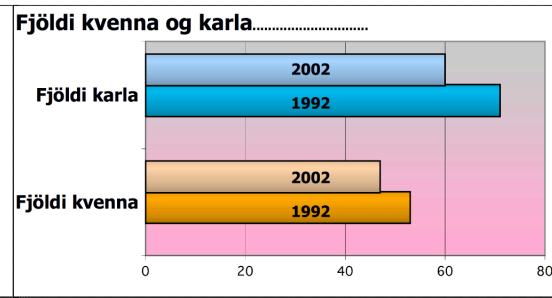
Fjöldi eldri borgara 2002	E2	20	18,7%
Breytingar frá 1992	E3	0	0,0%
Skv. landsmeðaltali ætti fjöldinn að vera	E4	13	11,8%

**Kynjaskipting**

Fjöldi kvenna	53	47	-8,9%
Fjöldi karla	71	60	-4,8%

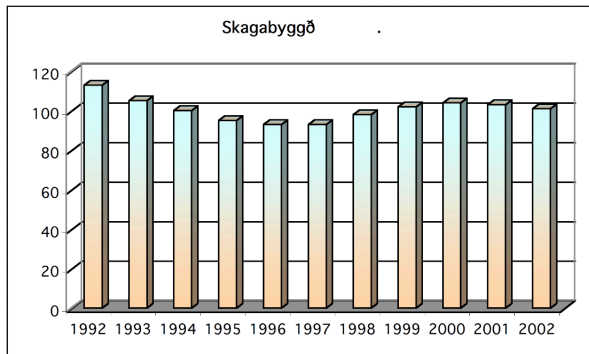


Mynd 12.06



Mynd 12.07

## 13.0 Skagabyggð



Mynd 13.01

Íbúar í Skagabyggð<sup>1</sup> eru 101 og hefur þeim fækkað um tæp ellefu prósent frá 1992.

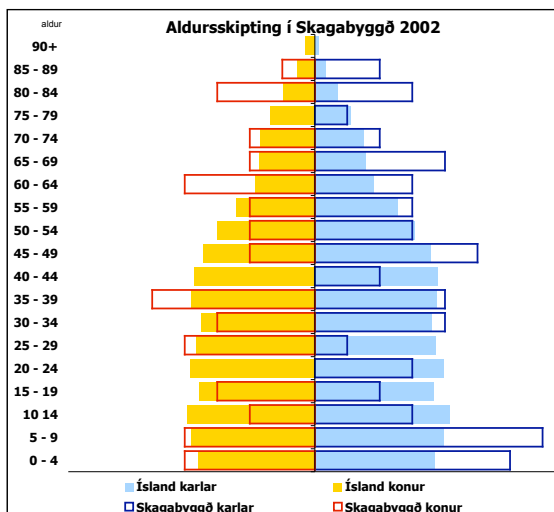
Á mynd 13.01 sést að fjölgun hefur orðið í sveitarfélaginu frá 1996 eftir nokkuð hraða fækkun frá 1992. Síðan 2000 hefur íbúum þó greinilega fækkað.

Fækkunin hefur orðið nokkuð jöfn í öllum aldurshópum en þó sýnu mest á aldrinum 20-44 ára. Þrátt fyrir

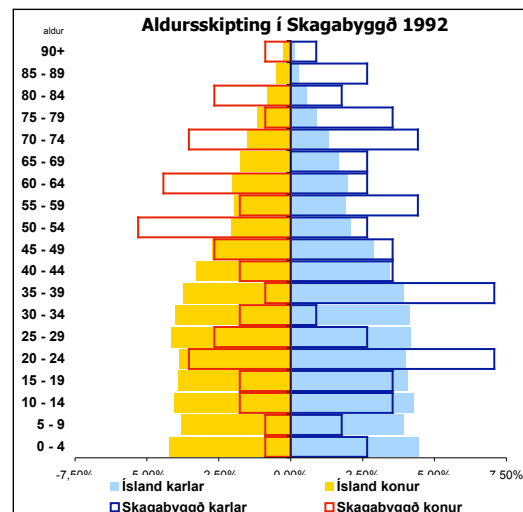
fækkun meðal eldri borgara eru þeir hlutfallslega miklu fleiri en landsmeðaltal.

Þegar aldursþýramítarnir fyrir árin 2002 og 1992 eru bornir saman sjást þrjú skýr merki:

1. Þýramítinn hefur rýrnað nokkuð, þ.a. íbúum hefur fækkað.
2. „Grunnurinn,, hefur styrkst
3. „Mittið“ hefur breyst en er þó greinileg til staðar



Mynd 13.02



Mynd 13.03

Fjölskyldumyndin er hlutfallslega fámennari en landsmeðalt, en þar ríkir barnalán. Í aldurshópnum 0-9 ára hefur orðið mikil fjölgun, sjá töflu

<sup>1</sup> Skagahreppur og Vindhælishreppur sameinuðust í Skagabyggð árið 2002. Tölur frá 1992 eiga við bæði sveitarfélögin sem þau værupá þegar sameinuð í eitt.

Aldur	Breyting frá 1992			Hlutfall
	Karlar	Konur	Samtals	
0 - 4	3	3	6	150,0%
5 - 9	5	3	8	266,7%
10 - 14	-1	0	-1	-16,7%
15 - 19	-2	1	-1	-16,7%
20 - 24	-5	-4	-9	-75,0%
25 - 29	-2	1	-1	-16,7%
30 - 34	3	1	4	133,3%
35 - 39	-4	4	0	0,0%
40 - 44	-2	-2	-4	-66,7%
45 - 49	1	-1	0	0,0%
50 - 54	0	-4	-4	-44,4%
55 - 59	-2	0	-2	-28,6%
60 - 64	0	-1	-1	-12,5%
65 - 69	1	2	3	100,0%
70 - 74	-3	-2	-5	-55,6%
75 - 79	-3	-1	-4	-80,0%
80 - 84	1	0	1	20,0%
85 - 89	-1	1	0	0,0%
90+	-1	-1	-2	-100,0%
Samtals	-12	0	-12	-10,6%

Tafla 13.01

13.01, en nær jafnmikil fækkun varð meðal þeirra sem eru á aldrinum 20-44 ára. Í nær öllum öðrum aldurshópum hefur orðið fækkun eða stöðnun.

Íbúum á vinnumarkaðsaldri, það er 20-64 ára, fækkaði um 17 manns, tæp 10%. Hlutfall fólks á þessum aldri er tæpum 9% lægra en landsmeðaltal.

Engin endurnýjun er meðal kvenna í Skagabyggð, þær eru 43, jafn margar og þær voru 1992, en körlum hefur fækkað um 12 á tímabilinu og eru þeir nú 57% en voru tæp 62% 1992.

Ekki er fyrirsjáanlegt að fjölgun verði í Skagahreppi á komandi árum og meiri líkur á að þar fækki þegar yngra fólkið kemst á skólaaldur.

## 13.01 Niðurstaða fyrir Skagabyggð

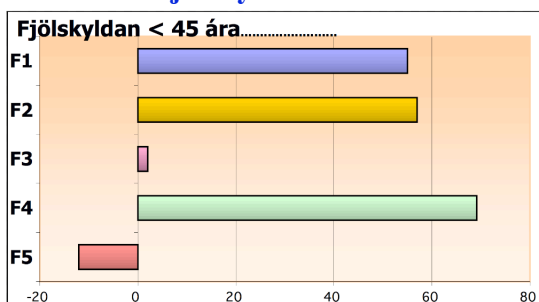
### Breytingar á íbúafjölda

Breyting á íbúafjölda frá 1992, allir aldurshópar

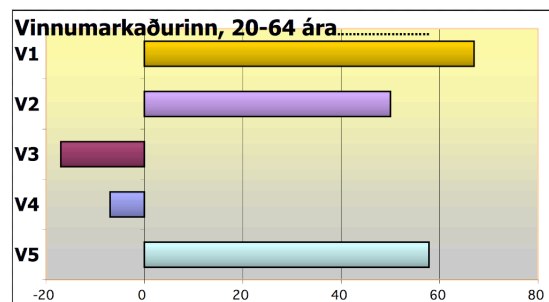
Fjöldi Hlutfall

-12 10,6%

### Fjölskyldan



Mynd 13.04



Mynd 13.05

Fjöldi fólks 1992 yngri en 45 ára  
Fjöldi fólks 2002 yngri en 45 ára  
Samtals breyting á aldrinum 0-44 ára  
Skv. landsmeðaltali ætti fjöldinn að vera  
Frávik skv. landsmeðaltali

F1 55 48,7%  
F2 57 56,4%  
F3 2 -1,8%  
F4 69 66,8%  
F5 -10 -10,4%

### Vinnumarkaðurinn

Fjöldi fólks á vinnumarkaði 1992  
Fjöldi fólks á vinnumarkaði 2002  
Breytingar 20-64 ára  
Breytingar 45-64 ára  
Skv. landsmeðaltali ætti fjöldinn að vera

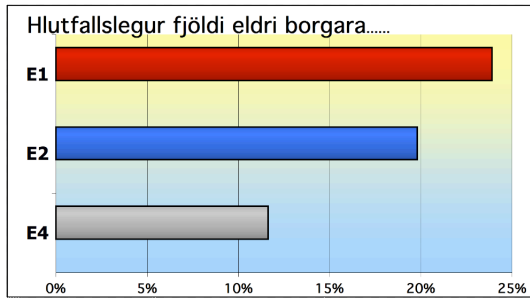
V1 67 59,3%  
V2 50 49,5%  
V3 -17 -15,0%  
V4 -7 -6,2%  
V5 59 58,3%

**Eldri borgarar**

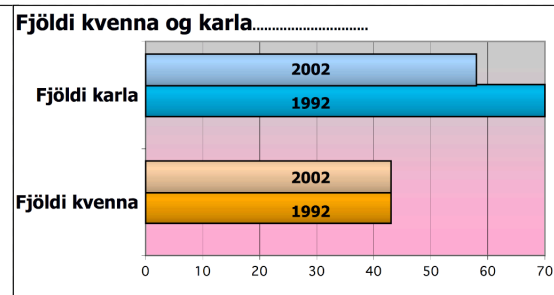
Fjöldi eldri borgara 1992	E1	27	23,9%
Fjöldi eldri borgara 2002	E2	20	19,8%
Breytingar frá 1992	E3	-7	-6,2%
Skv. landsmeðaltali ætti fjöldinn að vera	E4	12	11,8%

**Kynjaskipting**

Fjöldi kvenna	43	43	-10,6%
Fjöldi karla	70	58	0,0%

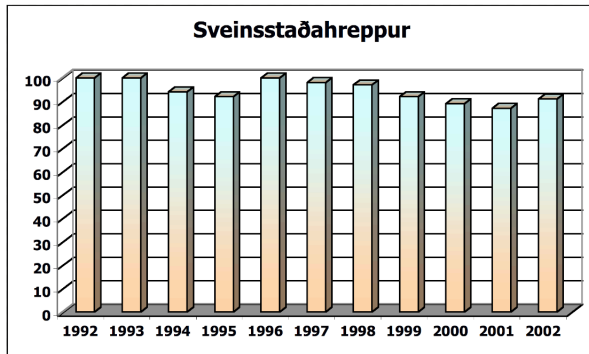


Mynd 13.06



Mynd 13.07

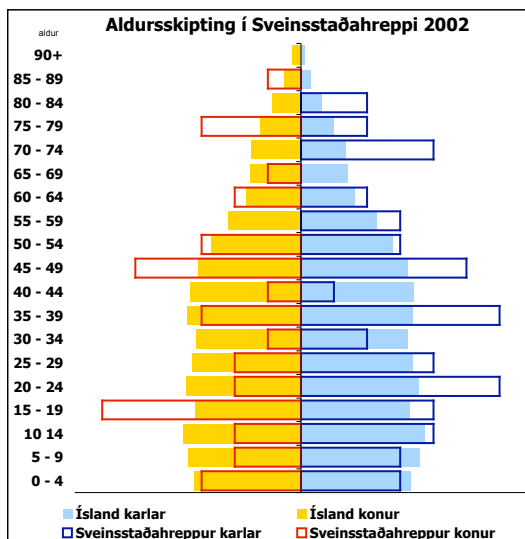
## 14.0 Sveinsstaðahreppur



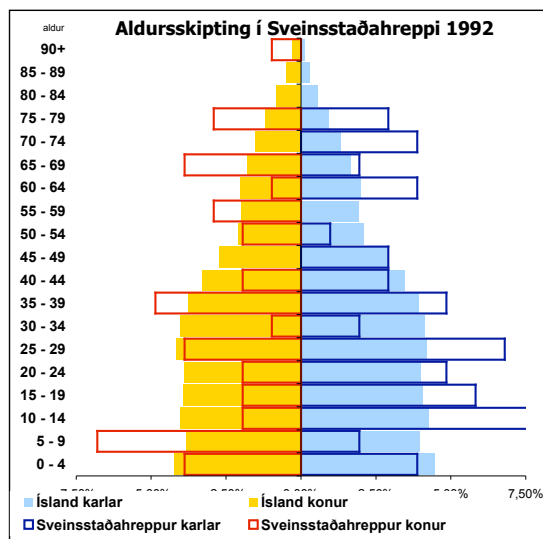
Mynd 14.01

Þegar aldurspýramítarnir fyrir árin 2002 og 1992 eru bornir saman má nokkuð skýrar breytingar:

1. „Grunnurinn“ hefur veikst
2. „Mittið“ hefur þregst
3. Eldri borgurum hefur fækkað en hlutfall þeirra er hátt



Mynd 14.03



Mynd 14.03

Karlar eru mun fleiri en konur í Sveinsstaðahreppi, 59%, en konurnar 41%, og hefur þeim fækkað frá 1992.

Breytingar hafa orðið á flestum aldurshópum eins og fram kemur á töflu 14.01. Mesta athygli vekur fækkun í aldurshópnum 0-14 ára.

Í fjölskyldumyndinni fækkar um 17 manns, sem er 16,5% og skiptist þessi fækkun nokkuð jafnt á milli eldri og yngri hluta hennar. Hlutfall þeirra sem eru á aldrinum 0-44 ára lækkar um heil 10% frá 1992 og miðað við landsmeðaltal er þessi hópur allt of fámennur.

Aldur	Breyting frá 1992			Hlutfall
	Karlar	Konur	Samtals	
0 - 4	-1	-1	-2	-25,0%
5 - 9	1	-5	-4	-44,4%
10 - 14	-5	0	-5	-45,5%
15 - 19	-2	4	2	25,0%
20 - 24	1	0	1	14,3%
25 - 29	-3	-2	-5	-45,5%
30 - 34	0	0	0	0,0%
35 - 39	1	-2	-1	-10,0%
40 - 44	-2	-1	-3	-60,0%
45 - 49	2	5	7	233,3%
50 - 54	2	1	3	100,0%
55 - 59	3	-3	0	0,0%
60 - 64	-2	1	-1	-20,0%
65 - 69	-2	-3	-5	-83,3%
70 - 74	0	0	0	0,0%
75 - 79	-1	0	-1	-16,7%
80 - 84	2	0	2	0,0%
85 - 89	0	1	1	0,0%
90+	0	-1	-1	-100,0%
Samtals	-6	-6	-12	-11,7%

Tafla 14.01

Vinumarkaðurinn er nú álíka fjölmennur og 1992 Engu að síður eru hlutfallslega fleiri á vinnumarkaðsaldri en áður sem er að sjálfsögðu vegna almennrar fækkunar í hreppnum.

Eins og annars staðar á Norðurlandi vestra fjölgar þeim sem eru á aldrinum 45-64 ára og er hlutfall aldurshópsins nokkuð hærri en landsmeðaltal.

Eldri borgurum fækkar örlítið og hlutfall þeirra lækkar, engu að síður er það mun herra en landsmeðaltal.

Allar líkur benda til þess að enn haldi áfram að fækka í Sveinsstaðahreppi rétt eins og í öðrum dreifbýlishreppum landshlutans.

## 14.01 Niðurstaða fyrir Sveinsstaðahrepp

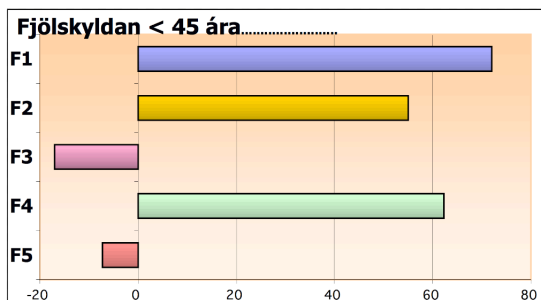
### Breytingar á íbúafjölda

Breyting á íbúafjölda frá 1992, allir aldurshópar

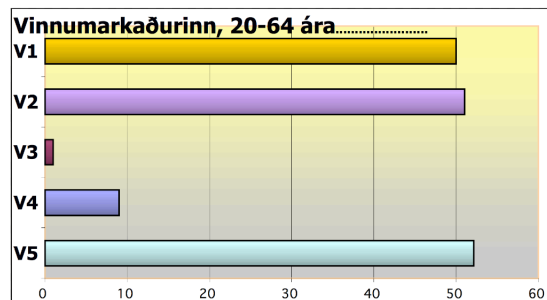
Fjöldi Hlutfall

-12 11,7%

### Fjölskyldan



Mynd 14.04



Mynd 13.05

Fjöldi fólks 1992 yngri en 45 ára

F1 72 69,9%

Fjöldi fólks 2002 yngri en 45 ára

F2 55 60,4%

Samtals breyting á aldrinum 0-44 ára

F3 -17 16,5%

Skv. landsmeðaltali ætti fjöldinn að vera

F4 61 66,8%

Frávik skv. landsmeðaltali

F5 -6 -8,0%

### Vinumarkaðurinn

Fjöldi fólks á vinnumarkaði 1992

V1 50 48,5%

Fjöldi fólks á vinnumarkaði 2002

V2 51 56,0%

Breytingar 20-64 ára

V3 1 1,0%

Breytingar 45-64 ára

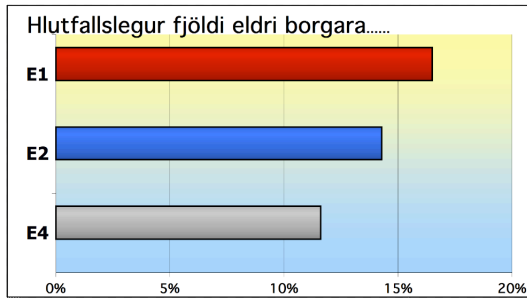
V4 9 8,7%

Skv. landsmeðaltali ætti fjöldinn að vera

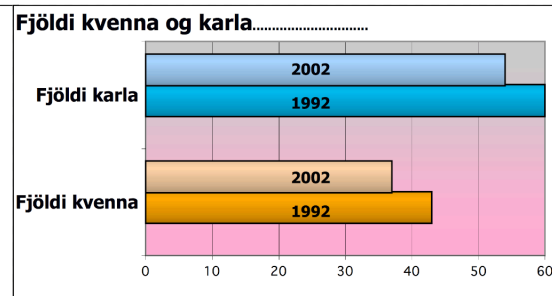
V5 52 58,3%



### Eldri borgarar



Mynd 14.06



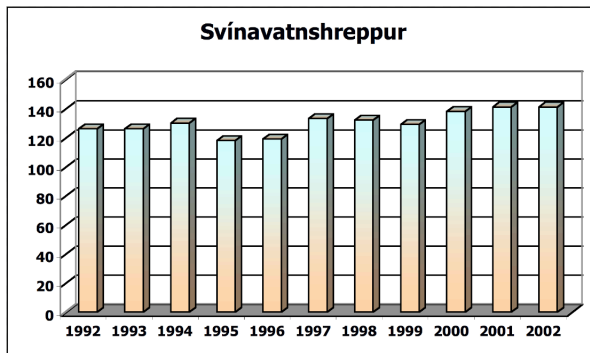
Mynd 14.07

Fjöldi eldri borgara 1992	E1	17	16,5%
Fjöldi eldri borgara 2002	E2	13	14,3%
Breytingar frá 1992	E3	-4	-3,9%
Skv. landsmeðaltali ætti fjöldinn að vera	E4	11	11,8%

### Kynjaskipting

Fjöldi kvenna	43	37	42,3%
Fjöldi karla	60	54	-5,8%

## 15.0 Svínavatnshreppur



Íbúar í Svínavatnshreppi eru 141, 17 fleiri en þeir voru 1992.

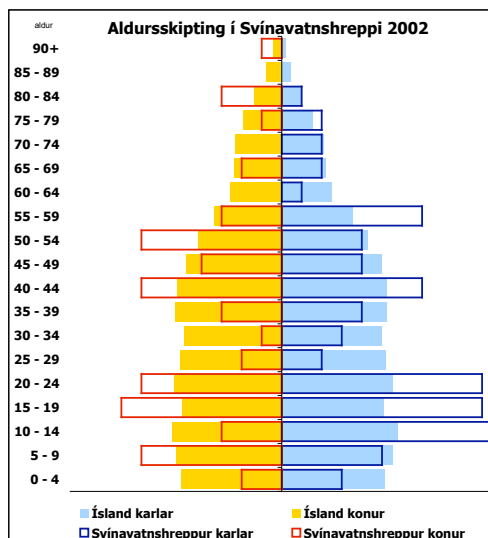
Hvergi annars staðar í landshlutanum hefur íbúum á Norðurlandi vestra fjölgað. Engu að síður er atvinnulíf og umhverfi mjög svipað eins og í öðrum dreifbýlishreppum.

Frá 1992 hefur fækkað í mörgum aldurshópum eins og sést á töflu 15.01.

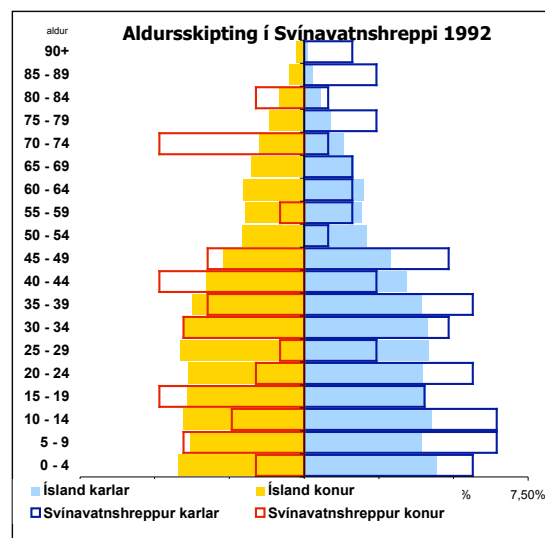
Mynd 15.01

Þegar þróunin frá 1992er skoðuð kemur í ljós nokkuð skýr mynd:

1. „Grunnurinn“ hefur í heildina séð styrkst nokkuð
2. „Mittið“ er skýrara en áður
3. Hlutfall eldri borgara hefur lækkað



Mynd 15.02



Mynd 15.03

Mest fækkun hefur orðið á aldrinum 0-9 ára en í öðrum hefur fjölgað, sjá töflu 15.01. Í foreldrahluta fjölskyldumyndarinnar hefur fjölgað aðeins meira en sem nemur fækkuninni. Í heildina hefur aldurshópnum 0-44 ára fjölgað um 7,3% og er nú hlutfall hans aðeins ofan við landsmeðaltal.

Eins og annars staðar á Norðurlandi vestra fjölgar fólki á aldrinum 45-64 ára, bættust við 14 manns í þann hóp eða um 11%.

Vinumarkaðurinn styrkist nokkuð en engu að síður er hlutfall þeirra sem eru á þeim aldri lægra en landsmeðaltal.

Aldur	Breyting frá 1992			Hlutfall
	Karlar	Konur	Samtals	
0 - 4	-4	0	-4	-44,4%
5 - 9	-3	2	-1	-7,7%
10 - 14	5	0	5	45,5%
15 - 19	5	2	7	63,6%
20 - 24	3	5	8	88,9%
25 - 29	-1	1	0	0,0%
30 - 34	-3	-4	-7	-63,6%
35 - 39	-3	-1	-4	-36,4%
40 - 44	4	1	5	55,6%
45 - 49	-2	0	-2	-20,0%
50 - 54	3	7	10	1000,0%
55 - 59	5	2	7	233,3%
60 - 64	-1	0	-1	-50,0%
65 - 69	0	2	2	100,0%
70 - 74	1	-6	-5	-71,4%
75 - 79	-1	1	0	0,0%
80 - 84	0	1	1	33,3%
85 - 89	-3	0	-3	-100,0%
90+	-2	1	-1	-50,0%
Samtals	3	14	17	13,7%

Mynd 15.04

Verulega hallar á konur í Svínavatnshreppi, en þær eru 19 færri en karlar. Þó hefur munurinn minnkað því árið 1992 voru karlar 30 fleiri enda hefur konum fjölgað meira á þessum tíma.

Eldri borgurum fækkar verulega í Svínavatnshreppi og er hlutfall þeirra nú um 10%, sem er lægra en landsmeðaltal.

## 15.01 Niðurstaða fyrir Svínavatnshrepp

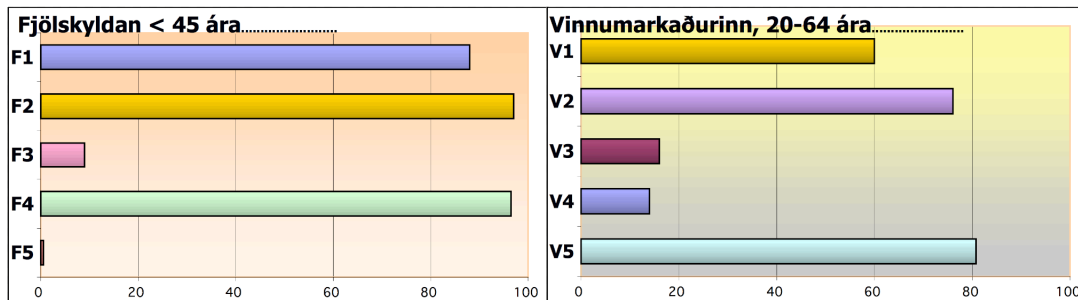
### Breytingar á íbúafjölda

Breyting á íbúafjölda frá 1992, allir aldurshópar

Fjöldi Hlutfall

17 -13,7%

### Fjölskyldan



Mynd 15.04

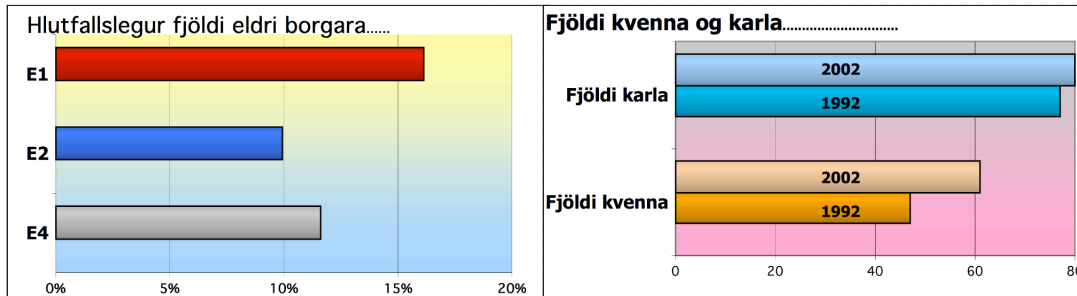
Mynd 15.05

Fjöldi fólks 1992 yngri en 45 ára	F1	88	71,0%
Fjöldi fólks 2002 yngri en 45 ára	F2	97	68,8%
Samtals breyting á aldrinum 0-44 ára	F3	9	-7,3%
Skv. landsmeðaltali ætti fjöldinn að vera	F4	94	66,8%
Frávik skv. landsmeðaltali	F5	3	0,4%

### Vinnumarkaðurinn

Fjöldi fólks á vinnumarkaði 1992	V1	60	48,4%
Fjöldi fólks á vinnumarkaði 2002	V2	76	53,9%
Breytingar 20-64 ára	V3	16	12,9%
Breytingar 45-64 ára	V4	14	11,3%
Skv. landsmeðaltali ætti fjöldinn að vera	V5	82	58,3%

### Eldri borgarar



Mynd 15.06

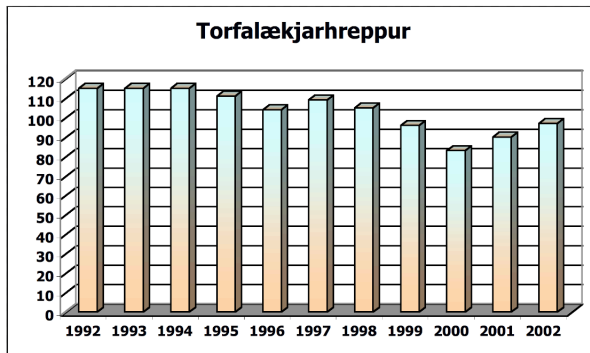
Mynd 15.07

Fjöldi eldri borgara 1992	E1	20	16,1%
Fjöldi eldri borgara 2002	E2	14	9,9%
Breytingar frá 1992	E3	-6	-4,8%
Skv. landsmeðaltali ætti fjöldinn að vera	E4	17	11,8%

### Kynjaskipting

Fjöldi kvenna	47	61	2,4%
Fjöldi karla	77	80	11,3%

## 16.0 Torfalækjarhreppur



Mynd 16.01

Íbúar í Torfalækjarhreppi eru 97. Frá 1992 hefur þeim fækkað um 19 eða um 16.4%.

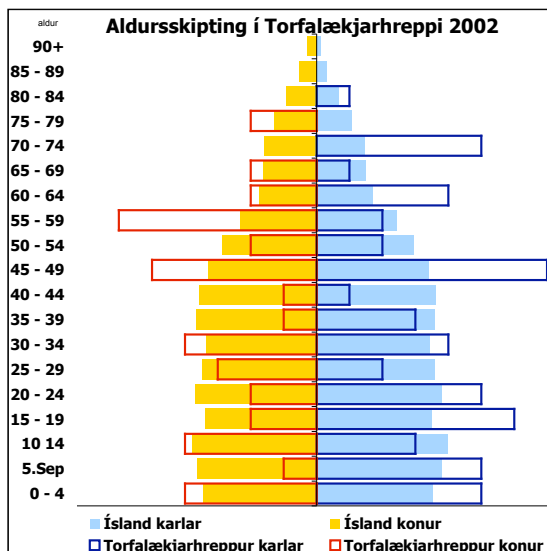
Á mynd 16.01 sést að fækkunin hefur verið nokkuð ör frá 1997 til 2000 en síðan hefur orðið nokkur fjölgun í sveitarfélaginu.

Það er áhyggjuefni hversu mikil fækkun hefur orðið í yngri aldurshópum, í fjölskyldumyndinni, 0-44 ára. Þar hefur fækkað um 21

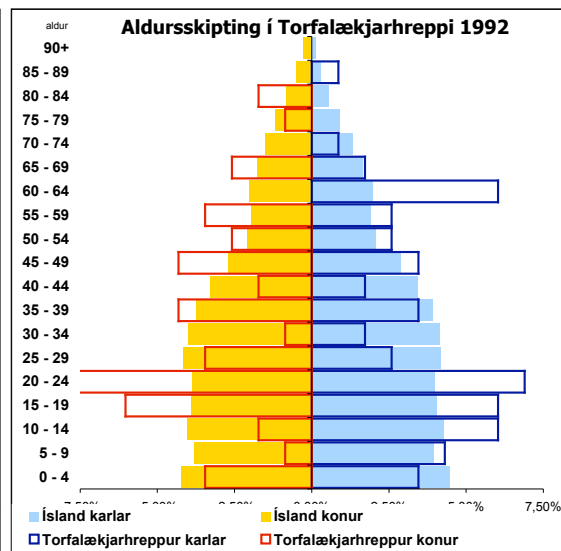
íbúa. Í eldri aldurshópunum hefur fjölgað um samtals 2.

Breytingar frá árinu 1992 má taka saman í þrjá punkta:

1. Fækkað hefur í „grunninum“
2. „Mittið“ hefur þrængst
3. Eldri borgarar eru færri og einnig að hlutfalli



Mynd 16.02



Mynd 16.03

Eins og sjá má á töflu 16.01 hefur fækkað mikið í flestum aldurshópum. Mest er fækkunin hjá þeim sem yngri eru en 44 ára. Þar hefur fækkað um 21 man og er hann hlutfallslega fámennari en landsmeðaltal og munar um 11%.

Þeir sem eru á aldrinum 45-64 eru nú einum fleiri en 1992 en samt nærri 11% fleiri en landsmeðaltal.

Aldur	Breyting frá 1992			Hlutfall
	Karlar	Konur	Samtals	
0 - 4	1	0	1	12,5%
5 - 9	0	0	0	0,0%
10 - 14	-4	2	-2	-22,2%
15 - 19	-1	-5	-6	-42,9%
20 - 24	-3	-7	-10	-58,8%
25 - 29	-1	-1	-2	-28,6%
30 - 34	2	3	5	166,7%
35 - 39	-1	-4	-5	-55,6%
40 - 44	-1	-1	-2	-50,0%
45 - 49	3	0	3	33,3%
50 - 54	-1	-1	-2	-33,3%
55 - 59	-1	2	1	14,3%
60 - 64	-3	2	-1	-14,3%
65 - 69	-1	-1	-2	-40,0%
70 - 74	4	0	4	400,0%
75 - 79	0	1	1	100,0%
80 - 84	1	-2	-1	-50,0%
85 - 89	-1	0	-1	-100,0%
90+	0	0	0	0,0%
Samtals	-7	-12	-19	-16,4%

Breytingar hafa verið miklar hjá þeim sem eru á vinnumarkaði, 20-64 ára, en þar hefur fækkað um 11%. Í heild hefur vinnumarkaðurinn í sveitarfélaginu dregist saman um tæp 2% og er hann nú svipaður og landsmeðaltal.

Eldri borgarar eru hlutfallslega færri en landsmeðaltal.

Karlar eru talsvert fleiri en konur og munar 15% og hefur farið vaxandi frá 1992 enda fækkar konum mun meira en körlum, sjá töflu 16.01.

Líkur benda til þess að í hreppnum fækki á komandi árum og vandséð hvað geti stöðvað þróunina.

Tafla 16.01

## 16.01 Niðurstaða fyrir Torfalækjarhrepp

### Breytingar á íbúafjölda

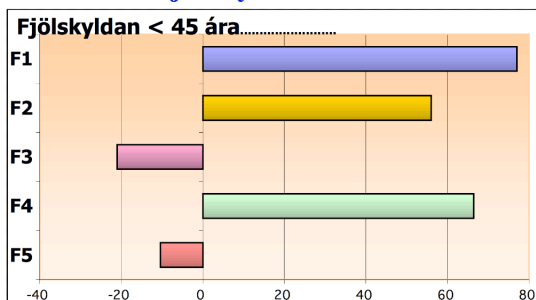
Breyting á íbúafjölda frá 1992, allir aldurshópar

Fjöldi

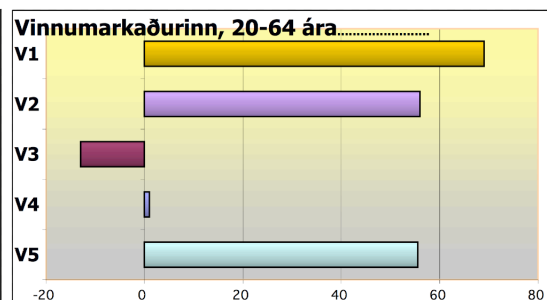
Hlutfall

-19 16,4%

### Fjölskyldan



Mynd 16.04



Mynd 16.05

Fjöldi fólks 1992 yngri en 45 ára F1 77 66,4%  
 Fjöldi fólks 2002 yngri en 45 ára F2 56 57,7%  
 Samtals breyting á aldrinum 0-44 ára F3 -21 18,1%  
 Skv. landsmeðaltali ætti fjöldinn að vera F4 65 66,4%  
 Frávik skv. landsmeðaltali F5 -9 -9,1%

### Vinnumarkaðurinn

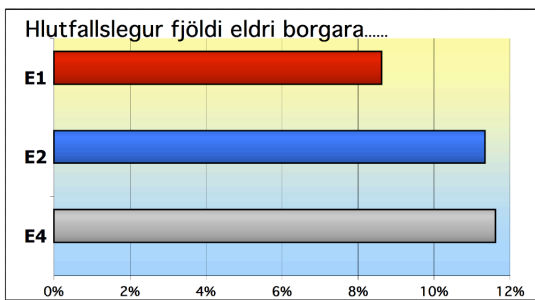
Fjöldi fólks á vinnumarkaði 1992 V1 69 59,5%  
 Fjöldi fólks á vinnumarkaði 2002 V2 56 57,7%  
 Breytingar 20-64 ára V3 -13 -11,2%  
 Breytingar 45-64 ára V4 1 0,9%  
 Skv. landsmeðaltali ætti fjöldinn að vera V5 57 58,3%

**Eldri borgarar**

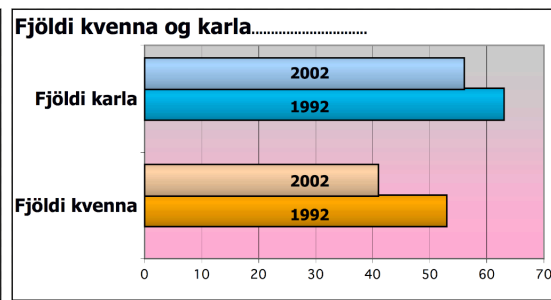
Fjöldi eldri borgara 1992	E1	10	8,6%
Fjöldi eldri borgara 2002	E2	11	11,3%
Breytingar frá 1992	E3	1	0,9%
Skv. landsmeðaltali ætti fjöldinn að vera	E4	11	11,8%

**Kynjaskipting**

Fjöldi kvenna	53	41	-6,0%
Fjöldi karla	63	56	-10,3%



Mynd 16.06



Mynd 16.07