



SÓKNARÁÆTLUN
HÖFUÐBORGARSVÆÐISINS

2020 - 2024

Samþykkt af stjórn SSH 6. mars 2020

INNGANGUR

Þann 12. nóvember 2019 var undirritaður samningur milli samgöngu- og sveitarstjórnarráðuneytisins, mennta- og menningarmálaráðuneytisins og Samtaka sveitarfélaga á höfuðborgarsvæðinu um sóknaráætlun höfuðborgarsvæðisins 2020-2024.

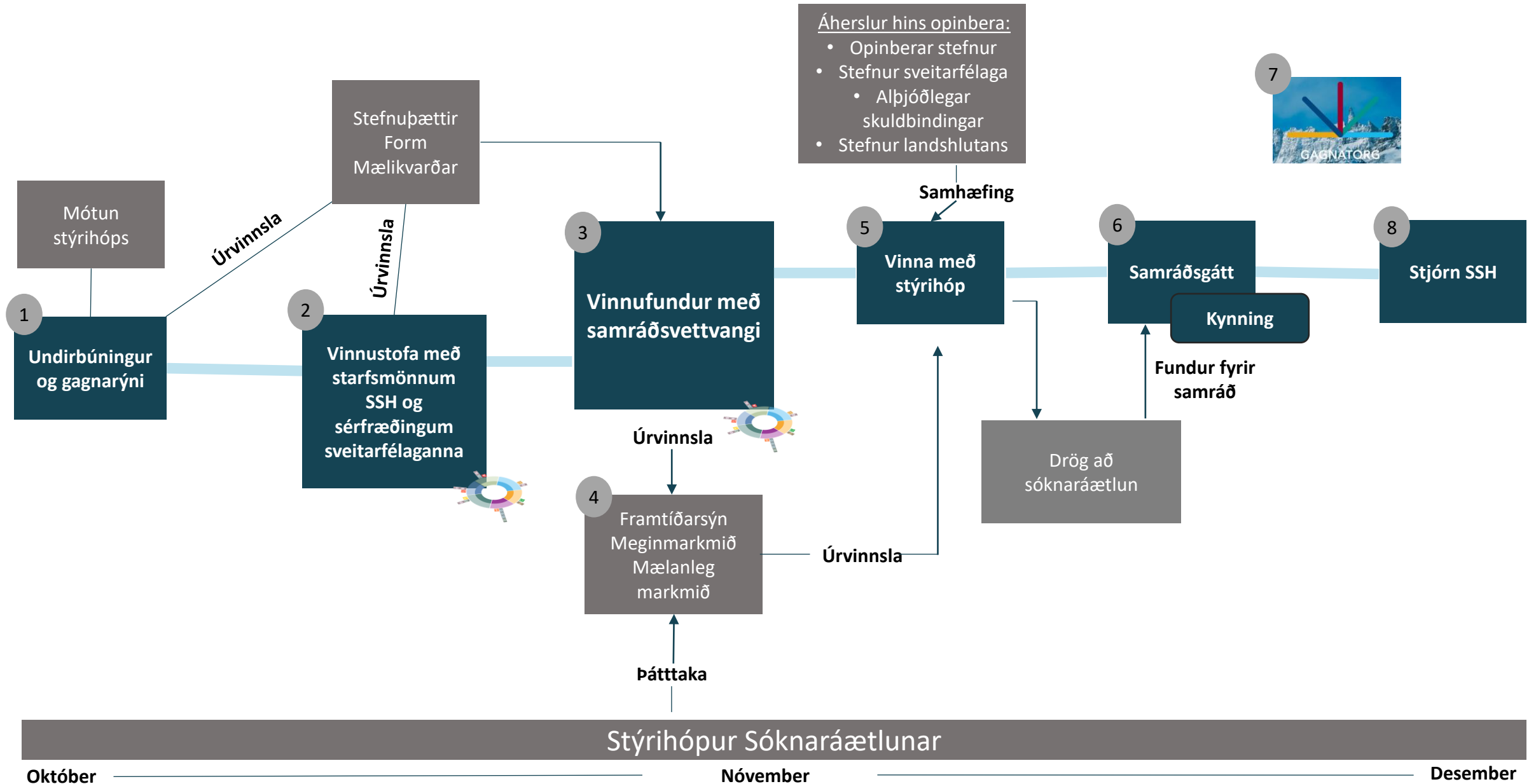
Markmið samningsins er að stuðla að jákvæðri byggðapróun í takt við heimsmarkmið Sameinuðu þjóðanna um sjálfbæra þróun, treysta stoðir menningar og að auka samkeppnishæfni landshluta og landsins alls. Samningurinn tekur mið af þingsályktun um stefnumótandi byggðaaætlun, menningarstefnu og annarri stefnu ríkisins eftir því sem við á. Markmiðið er jafnframt að einfalda samskipti ríkis og sveitarfélaga og tryggja gagnsæi við úthlutun og umsýslu opinberra fjármuna. Sóknaráætlun miðar að því að ráðstöfun þeirra fjármuna sem varið er til verkefna í einstökum landshlutum á sviði samfélags- og byggðamála byggji á svæðisbundnum áherslum og markmiðum sem fram koma í sóknaráætlun landshlutans. Í þessu felst að forgangsroðun verkefna taki mið af sóknaráætlun landshlutans sem gerð er til fimm ára. Hægt er að uppfæra áætlunina innan tímabilsins.

Sóknaráætlun er stefnuskjal sem felur í sér stöðumat höfuðborgarsvæðisins, framtíðarsýn og markmið í tilgreindum málaflokkum ásamt skilgreindum leiðum að markmiðunum. Sóknaráætlun höfuðborgarsvæðisins 2020-2024 tekur mið af þeirri stefnu og framtíðarsýn sem kemur fram í svæðisskipulagi höfuðborgarsvæðisins til ársins 2040.

Í júlí 2019 hófst samtalið um vinnu við mótun sóknaráætlunar 2020-2024 fyrir höfuðborgarsvæðið á vegum samtaka sveitarfélaga á höfuðborgarsvæðinu (SSH). SSH réð ráðgjafa Capacent í verkið og hélt Capacent utan um vinnuferlið og samráðsfundi sem haldnir voru vegna verkefnisins.

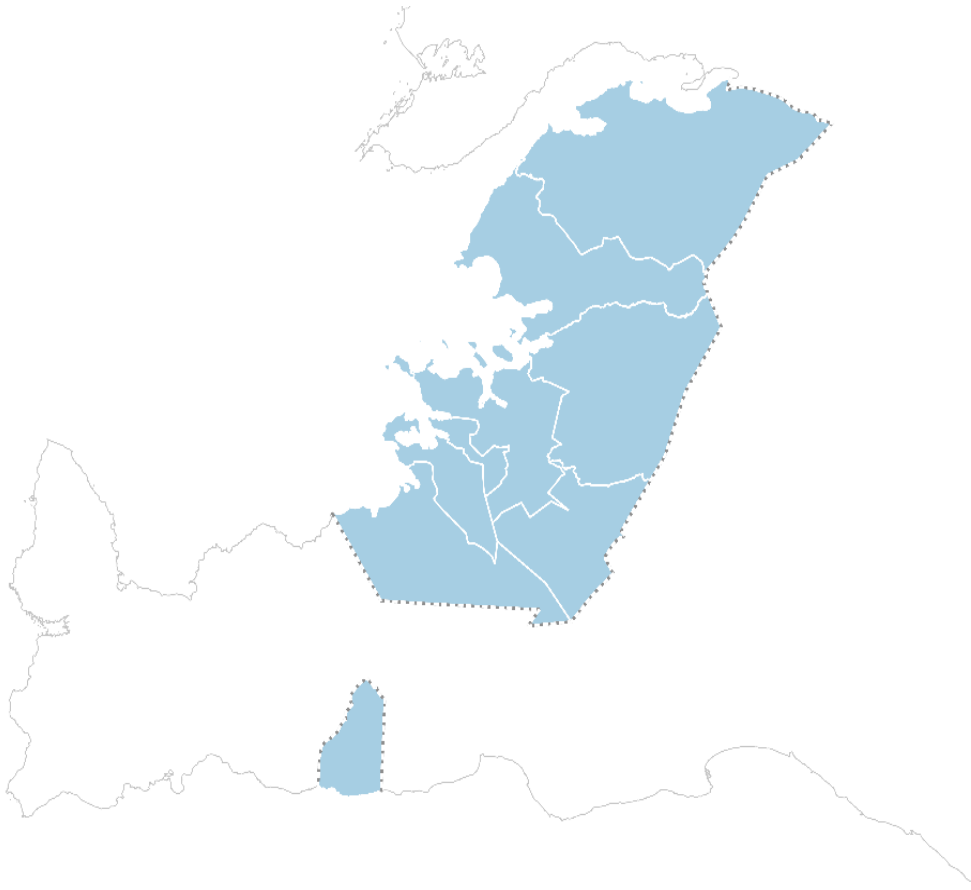
Unnið var að mótun stefnunnar með því að eiga samráð við kjörna fulltrúa og aðra hagaðila innan höfuðborgarsvæðisins til þess að fá fram sjónarmið þeirra um Sóknaráætlunina og tengja áætlunina með markvissum hætti við ákvörðun áhersluverkefna og svæðisskipulag höfuðborgarsvæðisins til ársins 2040. Afurð þessarar vinnu er Sóknaráætlun höfuðborgarsvæðisins 2020-2024.

Samráðið við mótun Sóknaráætlunar höfuðborgarsvæðisins átti sér stað í þremur fösum. Í byrjun nóvember var haldinn vinnufundur með sérfræðingum sveitarfélaganna á höfuðborgarsvæðinu og þar unnið með möguleg verkefni og markmið innan þriggja meginflokka: Atvinnu og nýsköpun, Velferð og samfélag og Umhverfis- og samgöngumál. Í lok nóvember var efnt til vinnufundar með kjörnum fulltrúum og hagsmunaaðilum þar sem unnið var með stöðu og vilja ásamt áframhaldandi forgangsroðun verkefna, áherslna og markmiða innan fyrrnefndra þriggja málaflokka. Að lokum var opnað á samráð við alla íbúa um drög nýrrar sóknaráætlunar í gegnum samráðsgátt stjórnvalda á vefnum. Vinnuferlið má sjá myndrænt á næstu síðu.



HÖFUÐBORGARSVÆÐIÐ

STAÐA LANDSHLUTANS



228.231 íbúar



7 sveitarfélög



218 íbúar per km²

Svæði sóknaráætlunar höfuðborgarsvæðisins nær yfir sveitarfélögin Reykjavíkurborg, Seltjarnarnes, Kópavogsbæ, Garðabæ, Hafnarfjörð, Mosfellsbæ og Kjósarhrepp.

Í byrjun árs 2019 bjuggu ríflega 228.000 manns á höfuðborgarsvæðinu eða um 64% íbúa landsins. Flestir íbúanna búa í Reykjavík eða um 128.793, en 238 í Kjósarhreppi sem er fámennasta sveitarfélagið í landshlutanum.

Reykjavík og höfuðborgarsvæðið er og hefur verið síðan á 19. öld miðstöð verslunar, stjórnarsýslu og þjónustu í landinu og vaxið alla 20. og 21. öldina.

Heimild: Byggðastofnun



HÖFUÐBORGARSVÆÐIÐ

STAÐA LANDSHLUTANS

Íbúafjöldun á höfuðborgarsvæðinu var 39% á móti 31% á landinu öllu tímabilið 1998-2019 sem þýðir að íbúum höfuðborgarsvæðisins sem hlutfall af íbúum landsins í heild fjölgaði úr 60,5% í tæp 64% á tímabilinu.

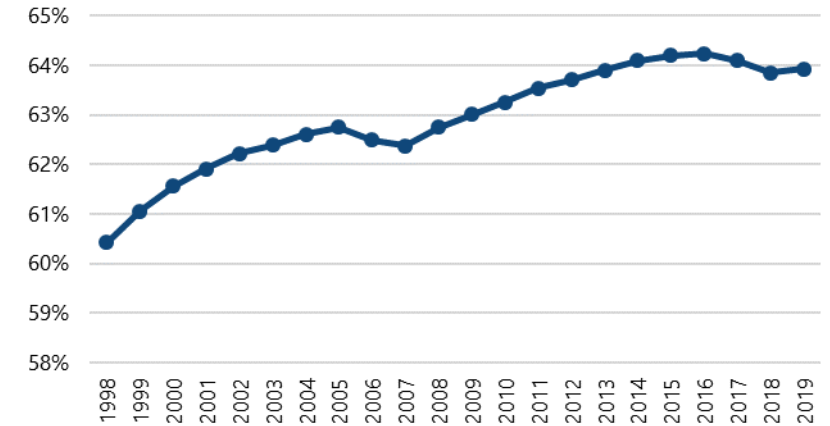
Flutningsjöfnuður höfuðborgarsvæðisins í heild hefur verið jákvæður allt tímabilið 1998-2018 er frá eru skilin árin 2009-2011. Jákvæðastur var flutningsjöfnuðurinn á árunum 2006 og 2007 og svo aftur 2017 og 2018 en þessi tvö ár fjölgaði um ríflega 4.000 íbúa hvort ár. Flutningsjöfnuður hefur verið jákvæður í öllum sveitarfélögum á svæðinu að Seltjarnarnesi frátöldu.

Kynjaskipting hefur verið tiltölulega jöfn á höfuðborgarsvæðinu undanfarin 20 ár.

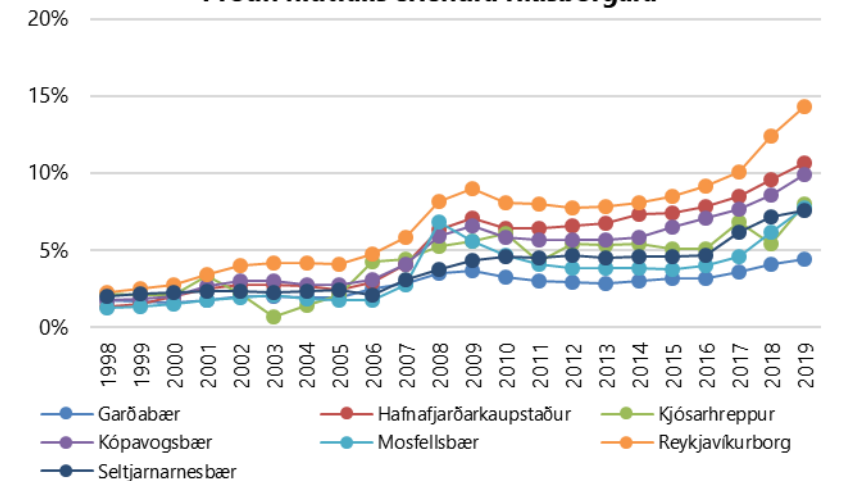
Á tímabilinu 1998 til 2019 fjölgaði erlendum ríkisborgurum mikið og fóru úr því að vera 1,3-2,3% árið 1998 upp í það að vera allt að 14,3% í Reykjavík árið 2019. Árið 2019 var hlutfallið í Kópavogi og Hafnarfirði um 10-11%, um 8% í Mosfellsbæ og Seltjarnarnesi en lægst í Garðabæ um 4%.

Heimild: Byggðastofnun og Hagstofan

Höfuðborgarsvæðið, hlutfall af íbúum landsins



Próun hlutfalls erlendra ríkisborgara



Samtök sveitarfélaga á höfuðborgarsvæðinu



HÖFUÐBORGARSVÆÐIÐ

STAÐA LANDSHLUTANS

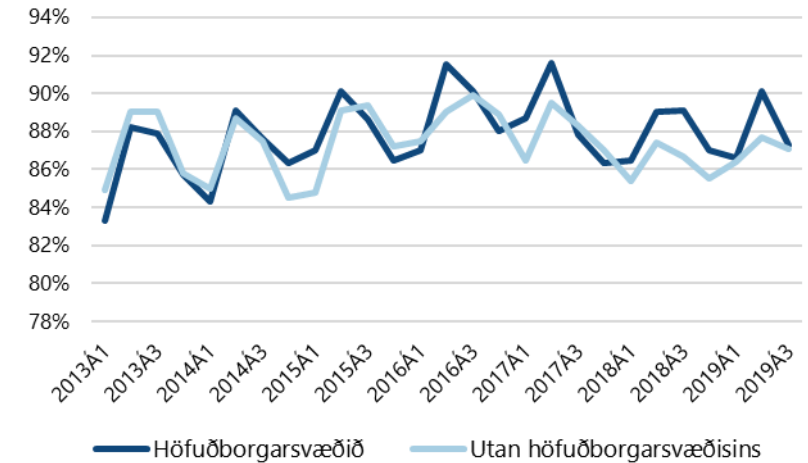
Tekjur á mann, ef tekið er mið af útvarsstofni, atvinnutekjum og fjármagnstekjum, eru yfir landsmeðaltali hjá íbúum höfuðborgarsvæðisins.

Atvinnuþátttaka á höfuðborgarsvæðinu á 3. ársfjórðungi ársins 2019 fyrir aldurshópnum 16-64 ára var um 89,2% hjá körlum og um 85,3% hjá konum, utan höfuðborgarsvæðisins var atvinnuþátttaka karla hærrí eða um 90,7% en lægri hjá konum eða um 83,1%.

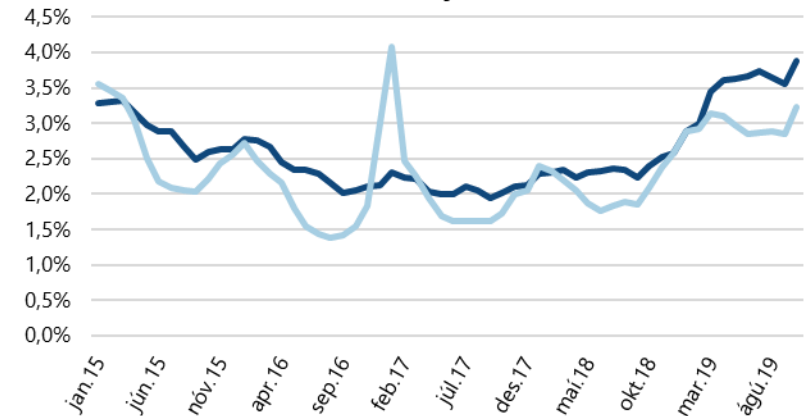
Atvinnuleysi hefur aukist nokkuð á árinu 2019 og var um 3,9% í október 2019. Atvinnuleysi á höfuðborgarsvæðinu er nokkuð hærrí en á landsbyggðinni en það var um 3,2% í október 2019.

Heimild: Byggðastofnun og Vinnumálastofnun

Atvinnuþátttaka karla og kvenna, 16-64 ára



Atvinnuleysi %



FRAMTÍÐARSÝN

Framtíðarsýn er lýsing í hnitmiðuðu máli á því hvernig íbúar sjá landshlutann fyrir sér í framtíðinni. Framtíðarsýnin dregur upp mynd af **eftirsóknarverðri stöðu** sem ætlunin er að ná og hverju íbúar óska að hafa **áorkað** eftir tiltekinn tíma. Sóknaráætlun er einn liður í því að ná þeirri framtíðarsýn sem að er stefnt en framtíðarsýn sóknaráætlunarinnar tekur mið af svæðisskipulagi höfuðborgarsvæðisins og markar stefnu sveitarfélaganna um þróun höfuðborgarsvæðisins til ársins 2040.

Höfuðborgarsvæðið býður upp á **fjölbreytt atvinnulíf** sem byggt er á hugviti og hagnýtingu þess. Styrkar stoðir **verðmætasköpunar** standa undir lífskjörum sem eru á borð við þau bestu í heiminum. Rannsóknastofnanir á svæðinu eru **í fremstu röð** og leggja grunn að frjórri nýsköpun á fjölmörgum sviðum. Höfuðborgarsvæðið er **nútímalegt borgarsamfélag** sem í senn er alþjóðlegt og með skýr sérkenni. Höfuðborgarsvæðið **laðar að sér fólk** hvaðanæva að sem vill búa og starfa þar um lengri eða skemmri tíma eða njóta þess sem gestir.

LEIÐARLJÓS SVÆÐISKIPULAGS HÖFUÐBORGARSVÆÐISINS

SEM ENDURSPEGLAST Í ÁHERSLUM OG MARKMIÐUM SÓKNARÁÆTLUNAR HÖFUÐBORGARSVÆÐISINS

1

**Hagkvæmur vöxtur
höfuðborgarsvæðisins**

Vaxtarmörk marka skýr skil milli þéttbýlis og dreifbýlis. Nýrri byggð verður fyrst og fremst beint á miðkjarna og samgöngumiðuð þróunarsvæði. Samgöngu- og þróunarásar tengja sveitarfélögin saman og leggja grunn að nútíma almenningssamgöngum.

2

**Skilvirkar samgöngur og
nútímalegt samgöngukerfi**

Ferðapörf verður uppfyllt á skilvirkan og fjölbreyttan máta. Fólksfjölgun verður mætt án þess að álag á stofnvegakerfið aukist í sama hlutfalli.

3

**Aukin alþjóðleg
samkeppnishæfni**

Höfuðborgarsvæðið býður upp á eftirsóknarvert umhverfi fyrir fólk, fyrirtæki og fjárfestingar. Kjarnar með nútíma samgöngum skapa möguleika á spennandi uppbyggingu fyrir fjölbreytta atvinnustarfsemi um alla borgarbyggðina.

4

**Heilnæmt umhverfi og
heilbrigt líf**

Vefur útivistarsvæða gefur fólki kost á reglulegri hreyfingu í daglegum athöfnum og endurnæringu í frítíma. Grænir gearar draga fram sérkenni landslags og tengja bláþráð strandlengjunnar og Grænan trefil í jaðri borgarbyggðar.

5

**Gott nærumhverfi eykur gæði
borgarbyggðar**

Markviss uppbygging þjónustukjarna og nútíma almenningssamgöngukerfis eykur gæði nærumhverfis og bætir þjónustustig í almennri borgarbyggð. Góð almenningssými hvetja íbúa til aukinnar útiveru og stuðla að bættri lýðheilsu. Fjölbreyttur húsnæðismarkaður stuðlar að félagslegri fjölbreytni.

6

**Árangursríkt samstarf um þróun
höfuðborgarsvæðisins**

Sveitarfélögin eiga í nánun samstarfi og styðja við framfylgd á stefnu Höfuðborgarsvæðisins 2040 til að tryggja sjálfbæran vöxt og hagkvæma byggðapróun.



HEIMSMARKMIÐ

Heimsmarkmið Sameinuðu þjóðanna um sjálfbæra þróun voru gerð með það markmið að leiða til betra lífs, lífsskilyrða og umhverfis árið 2030. Ísland er eitt þeirra aðildarríkja sem hefur samþykkt að vinna að heimsmarkmiðunum og hefur ríkisstjórnin forgangsraðað þeim sérstaklega.

Við gerð sóknaráætlunar höfuðborgarsvæðisins 2020-2024 var tekið mið af heimsmarkmiðum Sameinuðu þjóðanna um sjálfbæra þróun og einstök markmið og áherslur tengdar við tilheyrandi heimsmarkmið.



MEGINFLOKKAR SÓKNARÁÆTLUNAR HÖFUÐBORGARSVÆÐISINS

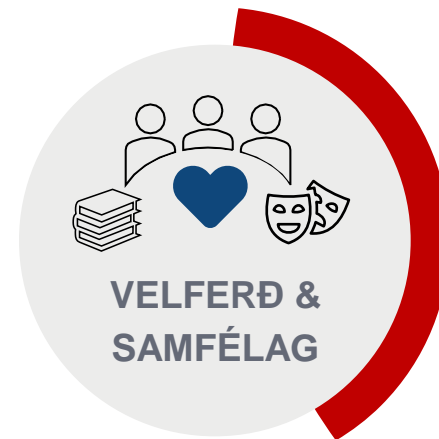
2020–2024



- ▶ Áhersla á **iðn-, list- og verknám**
- ▶ Efla **nýsköpun** og nýsköpunarfyrirtæki
- ▶ Auka vægi **stafrænnar stjórnsýslu** og hagnýtingu stafrænnar tækni
- ▶ Efla frekar **svæðasamvinnu og samstarf**



- ▶ Samhæfa og bæta **meðferð úrgangs**
- ▶ Efla **almenningsamgöngur** og hraða orkuskiptum
- ▶ Auka vægi græns skipulags
- ▶ Minnka **kolefnisspor**
- ▶ Efla fræðslu um **loftslagsmál**



- ▶ Auka **hamingju íbúa**
- ▶ Stuðla að **bættri menntun og tómstundum barna**
- ▶ Auka **heilsueflingu og forvarnir**
- ▶ Bæta **samstarf sveitarfélaganna** við markmiðasetningu og utanumhald

ATVINNA OG NÝSKÖPUN



MEGINÁHERSLUR



ATVINNA- & NÝSKÖPUN

- ▶ Stuðla að aukinni áherslu á iðn-, list- og verknám
- ▶ Auka stuðning við nýsköpun og nýsköpunarfyrirtæki
- ▶ Auka vægi stafrænnar stjórnsýslu og hagnýtingu stafrænnar tækni
- ▶ Efla frekar svæðasamvinnu og samstarf á höfuðborgarsvæðinu

IÐN-, LIST- OG VERKNÁM



ATVINNA- & NÝSKÖPUN

Helstu áherslur

Við viljum....

- Bjóða öllum grunnskólanemendum fræðslu um ólík störf
- Auka hlutfall nemenda sem velja sér annað en bóknám eftir grunnskóla
- Koma á iðnnámi án skilyrða um samning
- Efla menntun kennara
- Að unnin sé skýr áætlun um með hvaða hætti iðn-, list- og verkgreinakennurum verði fjölgað í samstarfi við ríkið.

NÝSKÖPUN

Við viljum....

- Auka stuðning við nýsköpun og nýsköpunarfyrirtæki
- Leggja grunn að nýsköpunarsjóði höfuðborgarsvæðisins
- Auka áherslu á nýsköpun í úrgangsmálum
- Skoða tækifæri höfuðborgarsvæðisins í ferðapjónustu
- Skoða hvort nýta megi frekar framsæknar og lausnamiðaðar nýsköpunarhugmyndir í menntamálum fyrir höfuðborgarsvæðið sem heild sbr. Fab Lab og Betri borg fyrir börn
- Auka áherslu á nýsköpun í velferðarmálum t.d. til að skapa fjölbreyttari þjónustu við aldraða



ATVINNA- & NÝSKÖPUN

Helstu áherslur



STAFRÆN STJÓRNSÝSLA

Við viljum....

- Auka vægi stafrænnar stjórnsýslu og hagnýtingar stafrænnar tækni
- Að hægt verði að sækja um byggingarleyfi og fylgjast með ferlinu rafrænt í öllum sveitarfélögum á höfuðborgarsvæðinu
- Að hægt verði að sjá rafrænt allar lóðir á höfuðborgarsvæðinu sem eru úthlutunarhæfar og í þróun
- Auka samnýtingu stafrænna lausna í rafrænni þjónustu



ATVINNA- &
NÝSKÖPUN

Helstu áherslur

SAMVINNA SVEITARFÉLAGA

Við viljum....

- Efla svæðasamvinnu og samstarf á höfuðborgarsvæðinu
- Stofna samvinnuhóp sveitarfélaga, háskóla og atvinnulífs
- Koma á einu samvinnurými í kjarna hvers sveitarfélags. Rýmin yrðu staðsett þar sem borgarlínan stoppar



ATVINNA- &
NÝSKÖPUN

Helstu áherslur

MEGINÁHERSLUR OG MÆLANLEG MARKMIÐ



ATVINNA- & NÝSKÖPUN

- ▶ Aukin áhersla á iðn-, list- og verknám
 1. Að hlutfall nema sem velja annað en bóknám að grunnskólanámi loknu verði 20%
- ▶ Auka stuðning við nýsköpun og nýsköpunarfyrirtæki
 2. Að fjölga frumkvöðla fyrirtækjum um 5%
- ▶ Auka vægi stafrænnar stjórnsýslu og hagnýtingar stafrænnar tækni
 3. Að koma mælingum og markmiðum svæðisskipulagsins á sýnilegt form fyrir 1. júní 2020
- ▶ Efla frekar svæðasamvinnu og samstarf á höfuðborgarsvæðinu
 4. Að fjölga samstarfsverkefnum höfuðborgarsvæðisins um 30%



UMHVERFIS OG SAMGÖNGUMÁL



MEGINÁHERSLUR



UMHVERFIS- & SAMGÖNGUMÁL

- ▶ Samhæfa og bæta meðferð úrgangs á höfuðborgarsvæðinu
- ▶ Efla almenningssamgöngur og hraða orkuskiptum
- ▶ Auka vægi græns skipulags höfuðborgarsvæðisins
- ▶ Minnka kolefnisspor höfuðborgarsvæðisins
- ▶ Efla fræðslu um loftslagsmál

ÚRGANGSMÁL OG MEÐHÖNDLUN ÚRGANGS

Við viljum....

- Skoða sameiginlega úrgangsflokkun á höfuðborgarsvæðinu
- Stuðla að hönnun og byggingu á sorpbrennslustöð
- Stuðla að hærra endurvinnsluhlutfalli hjá fyrirtækjum
- Hvetja til minni neyslu með endurnotkun, minni sóun og nægjustemi
- Fjölga fyrirtækjum sem nýta úrgangsefni í framleiðslu sína



UMHVERFIS- &
SAMGÖNGUMÁL

Helstu áherslur



SAMGÖNGUR

Við viljum....

- Að árið 2024 verði fyrstu tvær Borgarlínuleiðir farnar að þjónustu íbúa höfuðborgarsvæðisins
- Tryggja aðgengi fyrir alla í almenningssamgöngur
- Stuðla að góðu úrvali rafmagnshlaupahjóla, deilibíla o.s.frv. á endastöð Borgarlínu
- Koma á appi fyrir deilihagkerfi fyrir samgöngur (bílar, hjól, o.s.frv.)
- Stuðla að Maas (mobility as a service) kerfi fyrir höfuðborgarsvæðið
- Kolefnislosun og –binding verði skilgreind og mælingu lokið fyrir árið 2022
- Styðja við orkuskipti í samgöngum með uppbyggingu innviða í samstarfi við ríkið og atvinnulífið



UMHVERFIS- &
SAMGÖNGUMÁL

Helstu áherslur



ÞRÓUN GRÆNS SKIPULAGS

Við viljum....

- Undirbúa hvata fyrir byggingageirann og arkitekta til að stuðla að umhverfisvænum lausnum
- Vinna sameiginlega hjólreiðaáætlun
- Framkvæma reglulega samræmdar mælingar á nýtingu útivistarsvæða. Kortlagningu lokið fyrir 2022 og mælingar/talningar komnar upp í lok þess árs
- Yfirsýn yfir útivistarsvæði á höfuðborgarsvæðinu verði aðgengileg á einum stað
- Stofna samstarfshóp til að tengja saman græna netið



UMHVERFIS- &
SAMGÖNGUMÁL

Helstu áherslur



MEGINÁHERSLUR OG MÆLANLEG MARKMIÐ



UMHVERFIS- & SAMGÖNGUMÁL

▶ Samhæfa og bæta meðferð úrgangs á höfuðborgarsvæðinu

1. Minnka urðun um 25%
2. Endurnýtingarhlutfall úrgangs frá heimilum verði 95%

▶ Efla almenningssamgöngur og hraða orkuskiptum

3. Fjölga farþegum almenningssamgangna um 30%
4. Fjölga göngu- og hjólreiða ferðum innan svæðisins um 30%
5. Að 50% vagna strætó verði knúnir með öðru en jarðefnaeldsneyti

▶ Auka vægi græns skipulags höfuðborgarsvæðisins

6. Hlutfall íbúðabygðar á miðkjarna og samgöngumiðuð þjónustusvæði vaxi úr 32% í 40%

▶ Minnka kolefnisspor höfuðborgarsvæðisins

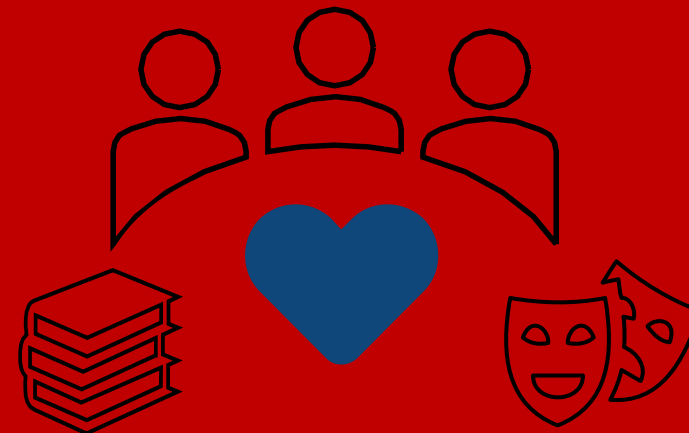
7. Minnka kolefnisspor höfuðborgarsvæðisins um X% (í vinnslu)

▶ Efla fræðslu um loftslagsmál

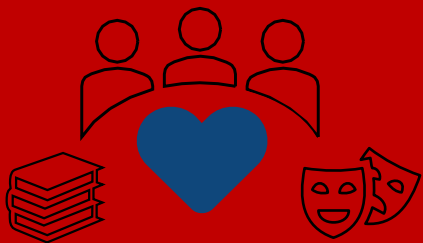
8. Árlegur viðburður einu sinni á ári er málefnið varðar með sveitarfélögunum á höfuðborgarsvæðinu



VELFERÐ OG SAMFÉLAG



MEGINÁHERSLUR

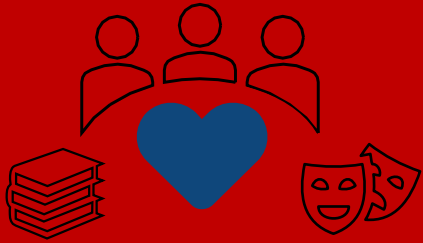


VELFERÐ &
SAMFÉLAG

- ▶ Auka hamingju íbúa höfuðborgarsvæðisins
- ▶ Stuðla að bættri menntun og tómstundum barna
- ▶ Auka heilsueflingu og forvarnir
- ▶ Bæta samstarf sveitarfélaganna við markmiðasetningu og utanumhald

VELLÍÐAN OG HEILSA

Við viljum....



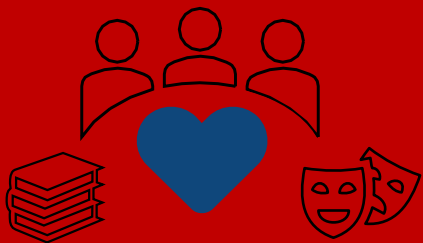
VELFERÐ &
SAMFÉLAG

Helstu áherslur

- Þróa og innleiða árangursmælikvarða fyrir velferðarþjónustu
- Að boðið verði upp á fjölbreyttari þjónustu fyrir aldraða og fatlaða
- Tryggja áframhaldandi samstarf í velferðartækni og móta sameiginleg stefnu höfuðborgarsvæðisins
- Bæta aðgengi að grænum svæðum í íbúakjörnum til að stuðla að aukinni hreyfingu
- Auka forvarnir og snemmtæka íhlutun í velferðarmálum
- Að stofna til samstarfs við ríkið um heilsuefningu og forvarnir er snúa að ungu fólki

MENNTUN OG VIRKNI

Við viljum....



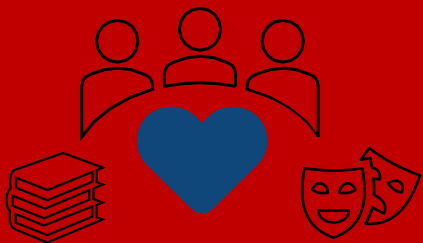
VELFERÐ &
SAMFÉLAG

Helstu áherslur

- Skoða þróun og innleiðingu á árangursmælikvörðum fyrir menntamál
- Endurhugsa menntun út frá þörfum nútímans og forsendum barna
- Auka þátttöku barna frá efnaminni og fjölskyldum af erlendum uppruna í íþróttá- og tómstundastarfi
- Skoða samræmdar reglur um frístundastyrki
- Nýta skóla- og íþróttahús til fulls þar sem því er við komið
- Huga að fjarlægð í íþróttá- og tómstundastarf svo börn geti gengið eða hjólað
- Að foreldrar upplifi samfelld ferli á dagvistun eftir fæðingarorlof

SAMFÉLAG

Við viljum....

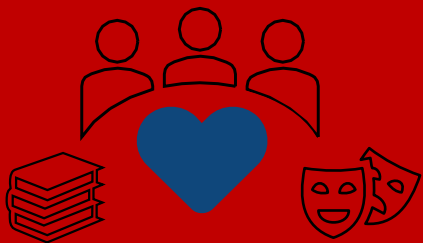


VELFERÐ & SAMFÉLAG

Helstu áherslur

- Stuðla að jafnrétti íbúa á höfuðborgarsvæðinu
- Kortleggja markmið svæðisskipulags og sveitarfélaga
- Mælaborð sem sýnir samkeppnishæfni höfuðborgarsvæðisins í alþjóðlegum samanburði verði tilbúið árið 2022
- Sveitarfélögin vinni að gerð fjármagnaðrar aðgerðaráætlunar um innleiðingu heimsmarkmiða fyrir lok árs 2021
- Samvinnuhópur sveitarfélaganna vinni að samhæfingu húsnæðisstefna sem verði samþykkt í öllum sveitarstjórnnum

MEGINÁHERSLUR OG MÆLANLEG MARKMIÐ



VELFERÐ & SAMFÉLAG

▶ Aukin hamingja íbúa

1. Að 65% íbúa höfuðborgarsvæðisins upplifi sig hamingjusama
2. Að 85% aldraða séu ánægð með heimaþjónustu og dagvistunarræði

▶ Bætt menntun og tómstundir barna

3. Að auka þátttöku barna í íþrótt- og tómstundastarfi um 10%

▶ Auka heilsueflingu og forvarnir

4. Að 74% ólögráða ungmenna (13-15 ára) meti andlega heilsu sína góða/mjög góða
5. Að 83% ólögráða ungmenna (13-15 ára) meti líkamlega heilsu sína góða/mjög góða
6. Að 68% ólögráða ungmenna (16-18 ára) meti andlega heilsu sína góða/mjög góða
7. Að 84% ólögráða ungmenna (16-18 ára) meti líkamlega heilsu sína góða/mjög góða

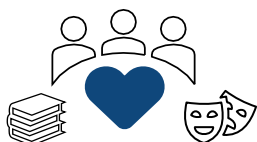
▶ Bætt samstarf sveitarfélaganna við markmiðasetningu og utanumhald



SAMANTEKT - MÆLANLEG MARKMIÐ



| MARKMIÐ | MÆLIKVARÐI | TÍMASETT | STAÐA 2019 | UPPRUNI MÆLINGA | TÍÐNI MÆLINGA | |
|---------|--|-----------|------------|---------------------|-------------------|----------------|
| 1 | Hlutfall nema sem velja annað en bóknám að grunnskólanámi loknu aukist | 20% | 2024 | 15% | SI | Árlega |
| 2 | Fjölga frumkvöðla fyrirtækjum | 5% | 2024 | 1.614 | Hagstofan | Árlega |
| 3 | Koma mælingum og markmiðum svæðisskipulagsins á sýnilegt form fyrir 1. júní 2020 | Já/nei | 2024 | Að hluta til staðar | SSH | |
| 4 | Að fjölga samstarfsverkefnum höfuðborgarsvæðisins | 30% | 2024 | 7 meginverkefni | SSH | Árlega |
| 5 | Sorp sem fer í urðun minnki | 25% | 2024 | 49,5% (2018) | Sorpa | Árlega |
| 6 | Endurnýtingarhlutfall úrgangs frá heimilum aukist | 95% | 2024 | 64% (2018) | Sorpa | Árlega |
| 7 | Fjölga farþegum almenningssamgangna | 30% | 2024 | 12,2 m. farþega | Strætó | Árlega |
| 8 | Fjölga göngu- og hjóleiða ferðum innan svæðisins | 30% | 2024 | Í vinnslu | Reykjavíkurborg | Árlega |
| 9 | Fleiri vagnar strætó verði knúnir með öðru en jarðefnaeldsneyti | 50% | 2024 | 11% | Strætó | Árlega |
| 10 | Hlutfall íbúðabyggðar á miðkjarna og samgöngumiðuð þjónustusvæði vaxi | 40% | 2024 | 32% (2018) | SSH | Árlega |
| 11 | Minnka kolefnisspor höfuðborgarsvæðisins | Í vinnslu | 2024 | Í vinnslu | Í vinnslu | Í vinnslu |
| 12 | Halda árlegan viðburð um loftlagsmál meðal sveitarfélaga á höfuðborgarsvæðinu | Já/Nei | 2024 | 0 | SSH | Árlega |
| 13 | Aukin hamingja íbúa höfuðborgarsvæðisins | 65% | 2024 | 58.6% (2018) | Lýðheilsuvísar LL | Annað hvert ár |
| 14 | Aldraðir séu ánægðir með heimaþjónustu og dagvistunarræði | 85% | 2024 | Í vinnslu | Sveitarfélögin | Í vinnslu |
| 15 | Auka þátttöku barna í íþrótt- og tólmundastarfi | 10% | 2024 | Í vinnslu | Í vinnslu | Í vinnslu |
| 16 | Að 74% ólöggráða ungmenna (13-15 ára) meti andlega heilsu sína góða/mjög góða | 74% | 2024 | 69% (2018) | Ungt fólk – R&G | Annað hvert ár |
| 17 | Að 83% ólöggráða ungmenna (13-15 ára) meti líkamlega heilsu sína góða/mjög góða | 83% | 2024 | 78% (2018) | Ungt fólk – R&G | Annað hvert ár |
| 18 | Að 68% ólöggráða ungmenna (16-18 ára) meti andlega heilsu sína góða/mjög góða | 68% | 2024 | 63% (2018) | Ungt fólk – R&G | Annað hvert ár |
| 19 | Að 84% ólöggráða ungmenna (16-18 ára) meti líkamlega heilsu sína góða/mjög góða | 84% | 2024 | 79% (2018) | Ungt fólk – R&G | Annað hvert ár |



ÁHERSLUVERKEFNI SÓKNARÁÆTLUNARINNAR

- ▶ Sameiginleg flokkun / úrgangsmál
- ▶ Stafræn stjórnsýsla / atvinnulíf
- ▶ Forvarnarmál
- ▶ Nýsköpunarverkefni
- ▶ Loftlagsstefna

STAÐA OG VILJI HAGHAFA Á HÖFUÐBORGARSVÆÐINU

Hér á eftir má finna vinnugögn frá vinnustofum með haghöfum á
höfuðborgarsvæðinu sem lýsa stöðu og vilja þeirra



ATVINNA & NÝSKÖPUN

STAÐA OG VILJI **HAGHAF** Á HÖFUÐBORGARSVÆÐINU

Gera meira af:

- Auka atvinnutækifæri og þátttöku eldra fólks í samfélaginu
- Auka frelsi til atvinnuþátttöku
- Örva nýsköpun
- Undirbúa okkur betur fyrir fjórðu iðnbyltinguna - í skólum og atvinnulífi
- Fjölga hátæknistörfum
- Auka framboð á lóðum fyrir atvinnuhúsnæði
- Tengja betur skóla og atvinnulíf
- Auka atvinnutækifæri fólks með skerta starfsgetu
- Sveigjanlegum vinnutíma
- Einfalda alla ferla - auka rafræna ferla og auka stafræna þjónustu
- Mæta þörfum atvinnulífs vegna úrgangsmála
- Bæta samgöngur við nærsvæði höfuðborgar
- Auka aðgengi að metan sem orkugjafa fyrir samgöngur

Draga úr:

- Fasteignasköttum á fyrirtæki
- Bílferðum til vinnu
- Draga úr samkeppni á milli sveitarfélaga
- Draga úr þörf fólks til að nota einkabílinn
- Draga úr töfum í umferðinni

Byrja að:

- Styðja betur við sprotafyrirtæki/grasrótarsamtök
- Auka nýsköpun í menntamálum - í takt við tímann
- Byggja upp fleiri FabLab smiðjur
- Móta samræmda stefnu vegna vaxtarfyrirtækja/klasa
- Efla samstarf SSH og háskóla - rannsóknir, þróunarverkefni
- Ræða sameiningu sveitarfélaga
- Innleiða byggingargátt
- Koma á sameiginlegum nýsköpunarsjóð fyrir svæðið
- Hefja samstarf um nýsköpunarverkefni óháð sveitarfélögum (yfir mörk)
- Meiri samvinna um staðsetningu atvinnuuppbyggingar
- Meiri stuðningur við sprota
- Fjölbreyttara styrkjakerfi á svið rannsókna og nýsköpunar
- Lóngarðar með tilbúnu infrastrukktúri - styðja við ný fyrirtæki
- Styðja við BioLed klasa og stuðla að hraðli

Hætta að:

- Að leggja ofuráherslu á bóklegt nám





UMHVERFIS- & SAMGÖNGUMÁL

STAÐA OG VILJI HAGHAFNA Á HÖFUÐBORGARSVÆÐINU

Gera meira af:

- Vinna saman að því að gæta sanngjarnar hlutdeildar höfuðborgarinnar í samgönguáætlun ríkisins
- Auka samstarf í almenningssamgöngum
- Fjölbreyttir umhverfisvalmöguleikar - deililyklar
- Efla nýsköpun - yfirbyggðir hjólastígar
- Samræma og bæta flokkun í sorphirðu og endurvinnslu. Taka fyrirkomulag Sorpu til endurskoðunar.
- Skipuleggja heildstætt græn svæði, gönguleiðir og mannvænt borgar-bæjarskipulag
- Ræktun, grænir reitir, sorp auðveldara, verslun í hverfum, hvatning til að samnýta bíla.
- Fjölga og bæta græn svæði
- Taka upp hringrásarhagkerfi þegar kemur að innkaupum sveitarfélaga og stofnana tengdum þeim
- Styrkja SSH sem samráðsvettvang varðandi umhverfis- og samgöngumál
- Tryggja betur flæði á milli sveitarfélaga þegar kemur að samgönguleiðum. Sameina reglur gagnvart fyrirtækjum - sambærilegt umhverfi
- Leggja meiri áherslu á orkuskipti - hvatakerfi, áróður

Draga úr:

- Að atvinnustarfsemi sé á einum stað - dreifing
- Urðun sorps

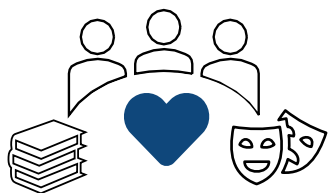
Byrja að:

- Áætlun um hvernig sé viðeigandi að fá sjónarhorn sveitarfélaganna að nota veggjöld til að draga úr umferð annars vegar og til fjáröflunar vegna framkvæmda hins vegar
- Setja upp fleiri rafhleðslustöðvar
- Móta heildræna sýn á þungaflutninga á svæðinu
- Mæla reglulega magn CO₂ í lofti og kolefnisbindingu
- Þétting í kringum samgöngur og hverfiskjarna
- Sýnileg og mælanleg markmið í umhverfis- og samgöngumálum fyrir höfuðborgarsvæðið
- Áætlun um uppbyggingu hjólastíga
- Sameiginleg rafvæðing í samgöngumálum
- Gera samhæft átak í endurheimt votlendis
- Orkuver byggt á sorpbrennslu sbr. DK/SE/DE
- Sameiginlegar sorpflokkunar-reglur hjá móttökuaðilanum
- Sameiginlegar sorpflokkunar-reglur hjá sveitarfélögum á höfuðborgarsvæðinu
- Sameina fyrirkomulag á sorphirðu
- Sorpbrennsla fyrir allt landið

Hætta að:

- Akstri strætóa sem ekki eru umhverfisvænir (metan, rafmagn, vetni)
- Rándýrum girðingum um höfuðborgarsvæðinu
- Að taka á móti mengandi skemmtiferðaskipum





VELFERÐ & SAMFÉLAG STAÐA OG VILJI HAGHAFNA Á HÖFUÐBORGARSVÆÐINU

Gera meira af:

- Auka barnalýðræði í skólum
- Auka forvarnir almennt - veip
- Auka græn svæði í íbúakjörnum þar sem möguleikar eru á leik og hreyfingu
- Styðja betur við börn frá efnaminni heimilum - tómstundarkortið
- Tryggja ungum foreldrum góð úrræði í dagvistun fyrir börn eftir að fæðingarorlofi lýkur
- Stefna að því að öll börn fái leikskólavist í sínu hverfi - stytta vegalengd
- Huga betur að geðheilbrigðismálum - snemmtæk íhlutun
- Samþætta innflytjendur betur - stéttaskipting
- Huga að því að íþrótt- og tómstundariðkun barna geti farið fram í göngufæri og hjólafæri - öryggi
- Styðja betur við börn af erlendum uppruna, koma þeim betur inn í tómstundir og félagslíf
- Vinna betur að tengingu leik og grunnskóla - meira flæði þar á milli

Draga úr:

- Vatnssóun
- Fundum og skýrslugerð í grunnþjónustu
- Greiningum barna í skólakerfi
- Sálarlausri steypu og andlausum svæðum
- Keyra börnin í tómstundir
- Misræmi í eignum og verði á félagslegu húsnæði
- Hætta að dæla óhreinsuðu skólpi í sjóinn - huga betur að umhverfi
- Flokkun á sorpi á marga vegu
- Nota minna jarðefnaeldsneyti á almenningssamgöngutæki

Byrja að:

- Nýsköpun í menntun, brjóta upp gömul form
- Byrja á Sundabraut
- Innleiða hvata til að draga úr veikindum starfsfólks
- Nýta skólahúsnæði betur, t.d. fyrir tónlistakennslu
- Heiðmörk - Þjóðgarður í borg
- Græn svæði inni í borgum - betri velferð, minna álag
- Tómstundir, íþróttir og tónlist: skilgreina betur þennan týnda hóp
- 1 árs - fyrsta árið í leikskóla, 5 ára í grunnskóla, útskrifast ári fyrr úr grunnskóla
- Stækka græna trefilinn
- Samræma flokkun og stefnur í úrgangsmálum

Hætta að:

- Að skipulegga allt út frá einkabílum
- Að dæla seyru út í Faxaflóa
- Hætta að hugsa eins og við séum eyjur - vinna meira saman

